



『広報こしがや』は、お知らせ版のほか季刊版(4月、7月、10月、1月の15日)を発行しています

これまでの支払方法 (□は年4回の納期)

平成20年度 公的年金分の住民税

6月 8月 10月 1月

年4回 納付書または口座振替でお支払い

10月から支払方法が変わります (○は年金支給月)

平成21年度 公的年金分の住民税

6月 8月 10月 12月 2月

これまでどおり(税額の半分を2回で) | 年金から差し引かれます(残りの税額を3回で)

平成22年度 公的年金分の住民税

4月 6月 8月 10月 12月 2月

年6回 年金から差し引かれます

* 公的年金以外の所得にかかる住民税は、年金からは差し引かれませんが、これまでどおり、納付書や口座振替を利用してお支払いください
* 1年間の住民税の総額は、この変更により変わることはありません

【よくある質問】

Q. どの年金から差し引かれますか?
A. 国民年金法による老齢基礎年金(社会保険庁から支払われる年金)などのうち、1つの年金から差し引かれます。どの年金から差し引かれるかは、6月15日(月)に発送する納税通知書2ページ目「公的年金の種類」に記載されています。なお、障害の3回に分けて差し引かれる年金や遺族年金などの非課税の年金からは差し引かれませんが、平成21年度の支払方法は、まず、公的年金分の住民税の半分を、6月と8月の納税2回に分けて、これまでどおり納付書または口座振替でお支払いいただくこととなります。残りの半分については、受け取る年金から10月・12月・2月の3回に分けて差し引かれることとなります。

Q. 口座振替の人はどうなるのですか?
A. 21年6月・8月まで口座振替で引き落としし、10月以降は、受け取る年金から自動的に差し引かれます。

Q. 2年目以降の支払方法は?
A. 受け取る公的年金から年6回、公的年金にかかる住民税が差し引かれるため、納付書などによるお支払いはなくなり、公的年金以外の所得分の住民税も、年金から差し引かれるのですか?
A. 給与所得や不動産所得などの分の住民税は、公的年金から差し引かれませんが、これまでどおり、納付書や口座振替でお支払いいただきます。

Q. 公的年金所得分の住民税を、今までどおり納付書や口座振替で納付することはできますか?
A. 個人の希望による選択はできません。

65歳以上の公的年金受給者の方へ 10月支給分の年金から 住民税が天引きとなります

日時	内容(予定)	会場
1 7/4(土)、13:30~16:00	「越谷ってどんなところ?」~現在の越谷市の良いところと課題を考えます~	市役所 第二庁舎5階 研修室1・2
2 7/18(土)、13:30~16:00	「健康で生きがいを感じるまちってなんだろう?」~福祉と健康をキーワードに越谷市を考えます~	市役所 第二庁舎5階 研修室1・2
3 8月上旬	「住みやすいまちってどんなところ?」~越谷市の公園、道路、川などの利用について考えます~	未定
4 8月下旬	「エコなまち・安全なまち・働きやすいまちで暮らそう!」~環境・安全・産業について考えます~	
5 9月上旬	「越谷市の『学ぶ』を考えよう!」~子どもの『学ぶ』と大人の『学ぶ』を考えます~	
6 9月中旬	「市とみんなが手をとりあうと、どんなことができるの?」~市民と行政との連携・協力について考えます~	
7 10月上旬	「みんなで考える越谷市の10年後」~これからの10年間で越谷市ができることを考えます~	

越谷市の将来像を語り合いませんか? 市民懇談会を開催します

市では、今年度と来年度の2カ年で、越谷市の長期的なまちづくりの方針を示す「第4次越谷市総合振興計画」と「越谷市都市計画マスタープラン」を策定します。そこで、10年・20年後を見据えた越谷市の将来像について、各テーマごとに自由な意見をお聞かせいただき、市民の皆さんの参加による計画づくりを進めていくため、市民懇談会を開催します。

日時・会場など、詳しくは上表をご覧ください。
(対象) 興味のある方。興味

定額給付金の申請はお済みですか?

市では、5月13日(水)から定額給付金の給付を開始しました。まだ申請書が届いていない場合は、定額給付金室にお問い合わせください。

▶ 振込予定日...給付決定通知書で事前にお知らせします。
▶ 振り込みまでの日数...申請書に不備がなければ、申請書の受け付けから振り込みまでの日数は、1カ月程度です。
▶ 申請期限...申請は10月26日(月)まで受け付けます。郵送の場合は当日の消印まで有効です。

* 定額給付金を装った振り込め詐欺が発生しています。市や国などが手数料などの振り込みを求めることは絶対にありません。不審な電話などにご注意ください

☎定額給付金室 ☎963-9150

新型インフルエンザ

「新型インフルエンザ(A/H1N1)」が国内外で流行しています。5月27日現在、県内で2人の感染者が確認されており、引き続き注意が必要です。予防方法、かかったときの対処法など、今号の11面に詳しく掲載していますのでご覧ください。

● 新型インフルエンザとは?
● 予防方法は?
● かかったかなと思ったら
⇒ 11面をご覧ください
* 今号の「こどもコーナー」はお休みします



今号の主な内容

平成20年度下半期市の財政状況	②
特定健康診査・後期高齢者健康診査	②
歯の衛生週間	③
職員を募集します	④
お知らせ④⑤/催しご案内⑥⑦/健康と暮らし、ホームドクター⑧⑨/親子のページ⑩/新型インフルエンザ情報⑪/まちのわだい、各種相談⑫	

平成20年度下半期

市の財政状況をお知らせします

市では、財政状況を年に2回(6月と12月)公表していま...

平成20年度の一般会計の予算額は817億5550万円(繰越事業を含む)で、歳入歳出の執行状況は図1のとおりです。

【主な歳入項目の内容】
▽市税：市民税、固定資産税、軽自動車税、市たばこ税、事業

い者の方などへの福祉サービスや施設整備に要する経費
▽土木費：道路、河川、公園など都市基盤の整備に要する経費



図1 平成20年度一般会計予算執行状況

表1 市民1人当たりの歳出予算額と市税負担額

Table with 7 columns: Category, Budget, Tax Burden. Rows include Municipal Expenses, Education, etc.

表2 平成20年度の市税予算額

Table with 2 columns: Tax Type, Budget Amount. Rows include City Tax, Fixed Asset Tax, etc.

特定健康診査・後期高齢者健康診査を実施します

メタボリックシンドロームの該当者など、生活習慣病に進む危険性の高い方を早期に見出すため、40歳以上の方に健康診査を実施します。

対象・期間等については下表をご覧ください。
*集団健診については、事前の予約は受け付けていません。

Table comparing Specific Health Examination and Late Elderly Health Examination. Columns: Target, Period, Venue, Content, Fees, Possessions.

度に入られた方で、特定健康診査・後期高齢者健康診査の受診(年1回を限度)を希望される方については、国民健康保険課へお問い合わせください。

納税通知書をお送りします

平成21年度分の①市・県民税、②国民健康保険税について、納税通知書と納付書をお送りします。

65歳以上の方へ 介護保険料の納入通知書をお送りします

普通徴収(納付書による個別納付)の方に「納入通知書」を、特別徴収(年金から差し引き)の方に「決定通知書兼引き」をお送りします。

Table for Care Insurance Premium Payment Methods. Columns: Category, Target, Payment Method, Due Date.



6月4日～10日は歯の衛生週間です

かみしめる歯と喜びもに

いわれ、お年寄りにおいては歯を失う一番の原因となっています。

歯の衛生週間とは、一生涯を通して健康な歯を維持するために、国民みんなで歯の健康について考えようという週間です。今年も歯の衛生について、越谷市歯科医師会から原稿を寄せていただきました。

歯の衛生週間とは、一生涯を通して健康な歯を維持するために、国民みんなで歯の健康について考えようという週間です。今年も歯の衛生について、越谷市歯科医師会から原稿を寄せていただきました。

歯槽膿漏 セルフチェック

次の項目に心当たりがある方は歯科受診をお勧めします。

- ①歯ぐきが赤く腫れていて、触れると違和感がある
- ②歯を磨いたとき、血が出る
- ③歯が浮いた感じがする
- ④口臭がある
- ⑤口の中がネバネバする
- ⑥歯がぐらぐらしている
- ⑦冷たいものや温かい食べ物がしみる
- ⑧以前より歯が長く伸びた感じがする
- ⑨歯に歯垢や歯石がたまっている

初期の歯肉炎では自覚症状はほとんどなく、鏡で歯ぐきを見ると少し赤くなっていたり、歯磨きをすると血がでるくらいです(初期・軽度)。

歯周病が進行するにつれ、朝、口の中が粘ついたり、息が臭くなってきたりします(軽度・中等度)。

さらには歯がグラグラしたり、噛むと痛みが出てうまく噛めないということとなります(中等度・重度)。

第14回 歯科健康フェアは延期します

6月7日(日)に開催を予定していた第14回歯科健康フェアは、実施事業の内容等を考慮し、新型インフルエンザの感染予防のため延期することとしました。

新たな日程については、決まりしだい広報こしがやお知らせ版等でお知らせします。

主催 越谷市歯科医師会・越谷市
問保健センター ☎978-3511

知って得Qするクイズ

歯の衛生について、クイズをしましょう。はがきでお答えください。正解者の中から抽選で10人の方に図書券500円分を差し上げます。

〈送り先〉 越谷市歯科医師会
☎343-0022東大沢1-12-1 (保健センター内)

〈締め切り〉 6月10日(水) (消印有効)

Q1. 唾液の多い人は①虫歯になりやすい ②虫歯になりにくい ③関係は無い

Q2. 歯周病を悪化させる原因は①食べすぎ ②飲みすぎ ③喫煙

Q3. 歯垢について正しいのは①食べかすが腐ったもの ②ブクブクうがいで取れる ③はい菌のかたまり

Q4. 成人の奥歯でかむ力は①5~6kg ②25~30kg ③自分の体重くらい

Q5. 歯石は歯周病の進行とは①関係がある ②関係はない

歯科講演会 「おいしい生活のために」

日時 6月18日(木)、10:00~12:00

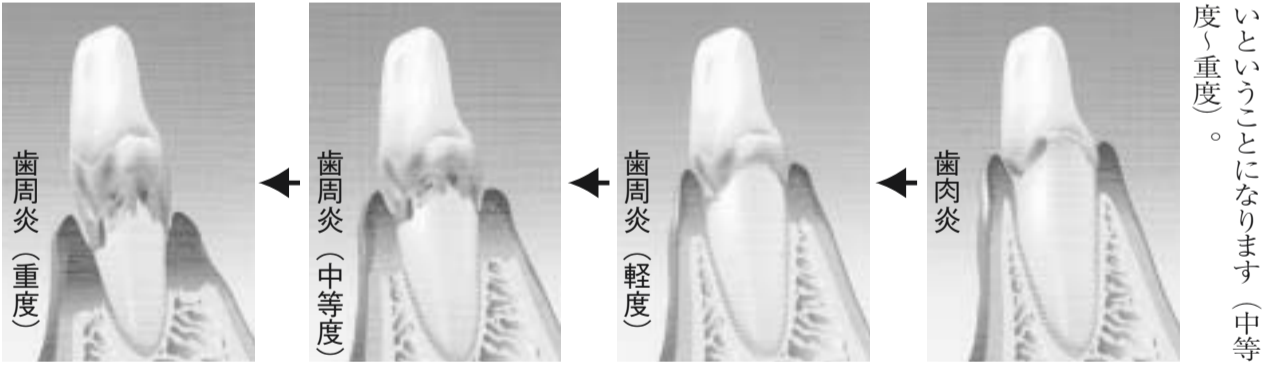
会場 中央市民会館 5階第2・3会議室

内容 講師はホワイエッセンス藤田歯科医院理事長の藤田融さん

対象 80人(申込み順)

申込み 6月2日(火)~15日(月) (土曜・日曜日を除く)に電話で下記へ

問シルバー人材センター ☎967-4311



6月議会が開かれています

6月定例会が、5月29日から市役所議場で開かれています。日程は次の予定です。

5月29日 開会	9日~11日 自治基本条例審査特別委員会開催
30日~31日 休日のため休会	12日 各常任委員会開催
6月1日~2日 議案調査のため休会	13日~14日 休日のため休会
3日~5日 市政に対する一般質問	15日~17日 各常任委員会開催
6日~7日 休日のため休会	18日 質疑・討論・採決閉会
8日 市長提出議案の質疑	問日程について: 議会事務局 ☎963-9261、議案について: 文書法規課 ☎9130

住民登録を正確な情報で

平成21年8月以降の国民健康保険被保険者証を7月末ごろお送りします。被保険者証は住民登録の住所に発送しますので、住民登録を正確な情報でしてください。住民登録の住所地以外にお住まいの方は

9146

平成21年度介護保険「負担限度額」 「居宅サービス利用者負担額減額」 認定申請が始まります

該当する方には申請書を6月15日(月)に発送します。該当すると思われる方で申請書が届かない方は高齢介護課へお問い合わせください。

●負担限度額認定
介護保険施設、ショートステイ利用の際の食費・居住費が減額されます。
(減額の認定要件) ▽生活保護受給者で介護保険の認定を受けている被保険者、▽市

●居宅サービス利用者負担額減額認定
居宅サービスの1割の利用者負担額が減額されます。
(減額の認定要件) 市民税非課税世帯で介護保険の認定を受けている被保険者

●認定申請が開始されます
民税非課税世帯で介護保険の認定を受けている被保険者 *右記の認定要件にあてはまらない方でも、高齢者夫婦世帯等で、一方が施設入所したことで家に残された配偶者が生活困難に陥らないよう、入所者の食費・居住費が軽減される特例措置があります

問高齢介護課 ☎963-9169

お知らせ

越谷市役所
〒343-8501 越ヶ谷4-2-1
代表電話 ☎964-2111

出演者募集 えつ! えつ! 大袋? 音楽祭!

0296 Music Festival

【日時】8/16(日)、10:00~17:00
【会場】埼玉県立大学野外ステージ
【内容】アマチュアバンド対象のコンテスト。ジャンルはロック、フォーク、ポップス、ジャズ、その他軽音楽
【対象】市内在住・在勤・在学および越谷市に関係のある方で中学生から30歳代までのメンバーで構成されたバンド
【申込み】6/19(金)まで。詳しくは市ホームページをご覧ください
☎0296 Music Festival実行委員会(大袋地区センター内)
☎975-3952

応募する

◆NHK公開録音

「BSななみDEどーも!」

7月12日(日)、午後2時30分開演 陽サンシティ大ホール 出演: ななみちゃん、どーもくん、うさじい、たーちゃん/浜谷真理子、テツ and トモ、ゲストは佐藤弘道 観覧は無料。入場整理券が必要です。6月19日(金)までに、往復はがきの往信の裏面に郵便番号・住所・氏名・電話番号・希望人数(1枚につき4人まで)を、返信の表面に郵便番号・住所・氏名を記入し、サンシティホール「BSななみDEどーも!」観覧係(☎343-0845 南越谷1-2876の1)へ。応募多数の場合は、抽せんのうえ希望人数分の入場整理券をお送りします。1歳以上のお子さんから入場整理券が必要です

*応募の際にいただいた情報は抽せん結果の連絡に使用のほか、NHKでは受信料のお願いに使用させていただくことがあります

☎98511112 陽サンシティホール

◆第35回越谷市民まつり・国際交流ブースボランティア

9月27日(日) 陽市民まつりのイベントのお手伝い 陽市内在住・在勤の方 陽越谷市国際交流協会事務局 ☎960-3353、50、FAX 960-3353、メール Kitajapan@kitajapan.com

◆越谷いきもの写真コンクール

越谷の自然を対象にした写真(キャビネ2L判/A4サイズ)を募集します 陽市内在住・在勤の方で未発表の作品(1人5点まで) 9月30日(水)までに左記へ(郵送可)。応募票は環境保全課(第二庁舎2階)、各地区センターでお配りしているほか、市ホームページにも掲載しています。なお、応募作品は返却しません。受賞された方にのみ通知します 陽環境保全課 ☎963-9183

◆平成22年度水辺再生100プラン事業の候補箇所選定に伴う提案

陽埼玉県では平成20年度から「川の国 埼玉」の実現に向けて、清流の復活や安らぎと賑わいの空間創出を目指す水辺再生事業に着手しています。昨年度に引き続き、県とともに水辺の再生に取り組んでいただける場所の提案を募集します 9月1日(月)~7月31日(金)まで。詳しくは、埼玉県水辺再生課ホームページをご覧ください 陽埼玉県水辺再生課 ☎048-830-5112、市役所治水課 ☎963-9203

◆税務職員(Ⅲ種)

陽昭和63年4月2日~平成4年4月1日生まれの方 9月23日(火)~30日(火)までに人事院関東事務局へ。詳しくは左記へ 陽関東信越国税局人事第二課 ☎048-600-3111(内線2095)

◆労働相談センター

陽6月13日(土)、午前10時~午後4時、陽大宮ソニックシティ4階サポートルーム 陽①解雇・退職勧奨、賃金不払い等、②労働

平成21年度平和事業 ~広島平和記念式典 参加者募集~

市では、戦争の悲惨さや平和の尊さを後世に伝えるために、平成21年度平和事業として、広島市で毎年行われている「平和記念式典」への参加者を募集します。

- 〈日程〉8/5(水)・6(木) (1泊2日)
- 〈場所〉広島県広島市
- 〈内容〉平和記念式典参加、平和記念公園および平和記念資料館等の見学
- 〈対象〉市内在住の中学生15人
- *平和記念式典は、早朝から例年、炎天下で行われます。なお、参加終了後感想文を提出していただきます
- 〈費用〉昼食2回分程度。宿泊費(1泊2食付)、交通費(鉄道利用)は市が負担
- 〈申込み〉6/30(火) (必着) までにはがきまたは申込用紙(本庁舎2階の総務管理課でお配りしているほか、市ホームページからもダウンロードできます)に、郵便番号・住所・氏名・電話番号・学校名・学年を記入し総務管理課へ
- 〈選考〉7/5(日)、午前10時から市役所別館第1会議室で抽せんを行いますので、本人またはご家族の方が参加してください。抽せんに参加できない場合は、事前に下記まで連絡ください

☎総務管理課 ☎963-9134

利用する

陽5面に続く

職員を募集します

市立病院職員 助産師・看護師

①正職員
〈採用日〉平成22年4月1日
〈対象〉免許を有する(見込み可) 三交替勤務が可能 40人程度
〈試験〉試験日は7月25日(土)。内容は作文・面接試験
〈申込み〉7月15日(水) (消印有効) までに市立病院庶務課へ特定記録郵便で郵送または直接お持ちください。詳しくは募集要項をご覧ください。

募集要項は市立病院庶務課、市役所人事研修課(本庁舎2階)でお配りしているほか、市立病院ホームページにも掲載しています

☎343-8577 東越谷10-47の1 ☎965-22221

市職員 保健師・現業職員

〈採用日〉10月1日
〈対象〉保健師:免許を有し(見込み不可)、昭和48年4月2日以降に生まれた方1人。現業職員:調理師免許取得後、調理業務経験が5年以上ある方で、昭和48年4月2日以降に生まれた方2人
〈一次試験〉6月28日(日) 6月10日(水) (消印有効) までに簡易書留郵便で人事研修課へ。詳しくは募集要項をご覧ください

☎963-9167 陽保育課

☎963-9167

土地開発公社用地を 公売します

一般競争入札により公売します。(いずれも宅地、面積は実測です)

- ①千間台東三丁目12番3(146.17㎡)
- ②千間台東三丁目18番4(200.89㎡)
- ③千間台東三丁目21番5(203.23㎡)
- ④千間台東三丁目22番3(139.68㎡)

〈最低売却価格〉
①2148万円、②2772万円、③2784万円、④2011万円

〈現地案内〉7/11(土)。
①・②は午前9時30分~11時30分、③・④は午後1時~3時

〈申込み〉7/13(月)~23(木)、午後5時15分(必着)までに土地開発公社(第二庁舎3階)へ(郵送可)。詳しくは6/10(水)から土地開発公社および北部・南部出張所でお配りする募集要領をご覧ください。7/25(土)、午前10時から市役所第二庁舎5階会議室で開札を行います。

☎土地開発公社 ☎963-9301

学童保育 夏期パート指導員

〈勤務期間〉7月21日(火)~8月31日(月) (土曜・日曜日を除く)、午前8時30分~午後1時または午後2時~6時30分
〈勤務内容〉小学1年~3年生の保育補助。時給970円。勤務地は市内学童保育室
〈対象〉20歳以上の方で、高校卒業以上または教員免許(幼稚園を含む)・保育士資格を有する方52人
〈申込み〉6月19日(金) (受け付けは月曜~金曜日、午前8時30分~午後5時15分) までに履歴書に免許等の写しを添えて左記へ

☎963-9167

☎963-9167

☎963-9167

☎963-9167

▽4面から続き
 働保険、③社会保険、④就業・生活・住宅、⑤その他労働に関する事項 〇無料
 *労働相談センターでは解雇、賃金不払いなどの労働に関する相談を行っています
 〇電話相談：毎月曜～土曜日、午前9時～午後5時(火曜・木曜日は午後8時まで)。▽面接相談：毎月曜～金曜日、午前9時～午後4時 〇埼玉県庁第二庁舎1階 〇労働相談センター 1 ☎04883004522

◆シルバー人材センター説明会
 〇6月11日(木)、午後2時～3時30分 〇越谷ヶ谷地区センター 〇60歳以上の働きたい方のための就業相談 〇30人(申込み順) 〇無料 〇6月1日(月)、午前9時から電話で左記へ 〇シルバール人材センター ☎96774311

◆野球場貸し出し抽せん会
 〇7月3日(金)、午後7時から受け付け。午後7時30分から抽せん 〇陽市民球場会議室 〇10月11日の日曜日の抽せん 〇「まるまるよく」に登録している越谷市内のチーム 〇使用料は使用日の翌月に「まるまるよく」の登録口座から振り替えになります。ただし、江戸川広域運動公園グラウンドは抽せん日にお支払いください 〇「まるまるよく」の登録カード(事前に登録が必要) *雨天等で利用できなかった場合は、既納の使用料については還付申請が必要です 〇体育課 ☎96319284

◆サマーナイトベースボール
 〇7月19日(日)・20日(祝)・24日(金)・26日(日)・29日(水)・8月3日(月)・5日(水)・9日(日)・15日(土)・30日(日)、午後6時～8時30分 〇陽市民球場 〇貸出基準に適用している越谷市・草加市・八潮市・三郷市・吉川市・松伏町内の団体。軟式野球の試合のみ。1日1団体(申込み順) 〇1万5000円 〇6月15日(月)～8月14日(金) 〇陽市民球場 ☎962118989

◆平成21年経済センサス基礎調査へのご協力をお願いします
 〇この調査は店舗、工場、営業所、事務所、学校、病院など、すべての事業所を対象に、全国一斉に行われます。調査結果はGDP推計、経済対策など、行政施策の重要な基礎資料として活用されます。6月下旬から、調査員証を着用した統計調査員が、調査票の記入をお願いいたしますので、ご協力をお願いします 〇情報統計課 ☎963119121

◆労働保険料・一般拠出金の申告・納付について
 〇平成21年度の労働保険(労災保険・雇用保険)年度更新および石綿健康被害救済法の一一般拠出金の申告・納付は6月1日(月)～7月10日(金)です。お早めに金融機関で手続きしてください。また、申告説明会を県内各会場で行いますので、5月末に郵送される書類をご覧ください 〇埼玉労働局労働保険徴収課 ☎048860006203
 ◆春日部市立図書館が利用できます
 〇越谷市立図書館と春日部市立図書館との相互利用に関する協定が締結され、越谷市民が春日部市立(中央・武里)図書館を利用できるようになりました 〇市立図書館 ☎96511265

◆都市計画道路の事業変更認可図書の縦覧
 〇陽道街路課(本庁舎3階) 〇施行者の名称：越谷市 〇都市計画事業の種類および名称：3・4・40号新越谷駅北通り線 〇事業施行期間：平成16年8月10日～26年3月31日 〇事業地：収用・使用の部分は変更なし 〇陽道街路課 ☎963119202

◆男女共同参画に関する苦情申し出の処理状況を公表します
 市では、越谷市男女共同参画推進条例に基づき、越谷市男女共同参画苦情処理委員会を設置しています。これは、男女共同参画の推進を妨げると認められる事案に対する苦情を、市が委嘱した苦情処理委員が処理するものです。苦情処理委員から市長あてに平成20年度の処理状況等の報告がありましたのでお知らせします。 〇企画課 ☎963119113

平成20年度 ダイオキシシン類環境調査 調査結果をお知らせします

河川水質・底質
 〇測定地点：①新方川(昭和橋)、②綾瀬川(綾瀬川橋)、③大落古利根川(ふれあい橋)、④元荒川(中島橋) 〇結果：水質は、②・③・④は、年間平均値で環境基準値以下でしたが、①は環境基準値を上回る結果となりました。底質(川底のたい積物など)は、すべての地点で環境基準値を下回っていました

大気
 〇測定地点：市役所第二庁舎屋上 〇結果：年間平均値およびすべての測定で環境基準値を下回っていました
 地下水
 〇測定地点：大間野町地内(1地点) 〇結果：環境基準値を下回っていました
 今後の取り組み
 市では、今後も環境調査を継続し、一般環境中の汚染状態を把握するとともに、関係機関との連携を図り、情報の収集に努めます。詳しくは市ホームページをご覧ください。 〇環境保全課 ☎963119186

耐震診断・耐震改修の費用を助成します

〈内容〉 〇耐震診断：住宅1戸につき、耐震診断に要した費用の3分の2に相当する額(5万円以内) 〇耐震改修：住宅1戸につき、耐震改修に要した費用の15・2割に相当する額(20万円以内) 〇対象：昭和56年以前に建築された木造一戸建てで2階以下の住宅。そのほかの条件については左記へ問い合わせください
 *無料の簡易耐震診断、住宅リフォーム・耐震相談もご利用ください
 〇建築住宅課 ☎963119205

越谷花火大会

7/25(土) 午後7時から
 中央市民会館東側、葛西用水中土手で開催 *小雨決行
 詳しくは越谷市観光協会にお問い合わせください。 〇越谷市観光協会 ☎9661111

第41回越谷市民文化祭は11月20日(金)～23日(祝)にサンシティで開催します
 出品および出演を希望する方は、6月22日(月)～7月7日(火)に、生涯学習課(第二庁舎4階)および各地区センターでお配りしている申込用紙に必要事項を記入し、直接左記へ(郵送不可) 〇生涯学習課 ☎963119307

愛 それは人権

「6月の花嫁」

この季節になると、「ジューン・ブライド」という言葉を耳にします。これはヨーロッパの伝承で、この月に結婚する女性は幸せになれると言われていたそうです。
 とくるところで皆さん、「結婚」という大きな夢の背景には、いまだに結婚差別が存在することを「存知ですか? また皆さんなら「結婚する相手」を決めるうえで、一番重要なことは何でしょうか?

1 生まれた地域や家柄などで判断してはいませんか?
 2 学歴で判断してはいませんか?
 3 結婚相手やその家族の職業により判断してはいませんか?
 4 結婚相手やその家族に傷病や障がいがあるなど、健康状態で判断してはいませんか?
 5 国籍で判断してはいませんか?

このような偏見などから、結婚に反対されることは少なくありません。確かに結婚は個人だけにとどまらず、家族や周りの人などに大きな影響を与えることも事実です。しかし結婚は個人に与えられた権利です。偏見や思い込みで反対するのはなく、お互いがお互いを尊重して自由に結婚ができる、そんな環境を築いていくことが求められています。

結婚は、家族や親戚、友人など、皆に祝福され、二人で力を合わせて幸せな家庭を築いていきたいものです。

日本国憲法第二十四条
 婚姻は、両性の合意のみに基いて成立し、夫婦が同等の権利を有することを基本として、相互の協力により、維持されなければならない。

主管課 〇人権推進課 教育委員会生涯学習課

ご案内

越谷市役所
☎343-8501 越ヶ谷4-2-1
代表電話☎964-2111

催し

レクリエーションインストラクター資格取得講習会

☎6月14日(平成22年2月の日曜日。全12回) 園第1・2体育館ほか 園福祉レク、ニユースポーツなど 園1万円(1回1500円) 園園越谷市レクリエーション指導者協議会・川村☎97514777、FAX97812986

経営支援・経営革新セミナー

▼経営支援セミナー：☎6月9日(火)、午後6時～9時 園産業雇用支援センター2階職業能力支援室 園顧客満足度を考える・CS先進企業に学ぶ
▼創業予定の方、経営者の方など30人 ▼経営革新セミナー：☎7月9日(水)、午後6時～9時 園産業雇用支援センター4階会議室 園「経営革新」に挑戦しよう！ 園中小企業経営者、後継者、経営幹部の方など30人 園無料 園電話、ファクスまたはメールで住所・氏名・電話番号・メールアドレスを左記へ(申込み順) 園産業雇用支援センター1・2番館☎96712425、FAX96712425

埼玉県女性キャリアセンター 出前セミナー

☎7月8日(水)、午前10時～正午 園中央市民会館 園就職活動のための情報収集お役立ちセミナー
①若年者のための就職に役立つパソコンセミナー
②夜間パソコンセミナー
③就職支援パソコンセミナー(10日間基本コース)
④就職支援パソコンセミナー(10日間基本コース)：7月2日(水)～15日(火)、マコース2：7月17日(金)～31日(金) 各コースとも土曜・日曜・祝日を除く、午前10時～午後4時の1日5時間 園ワイド・エクセルの基本操作 園市内在住の就職を希望する方各10人(10日間参加できる方) いずれも園産業雇用支援センター4階O.A室 園無料 園①

越ヶ谷新町・本町商店会ふれあいまつり

☎6月7日(日)、午前9時～午後2時。雨天中止 園県道越谷流山線のふれあい広場・野崎ビル前 園フリーマーケット、地域産野菜販売、紙芝居など、園越谷市商工会☎9661111

元気野菜・新鮮野菜「梅の美フエ」

☎6月13日(土)、午前10時～午後3時 園農産物直売所・グリーン・マルシェ 園梅シロップの実演講習、地場野菜の販売ほか 園グリーン・マルシェ☎963113003

こしがや鴨ネギプロジェクト「2009 越谷ネギ」の栽培体験

☎6月21日(日)・12月13日(日) 園こしがや鴨ネギファーム 園越谷ネギの苗植え・収穫の体験 園2人1組で2日間とも参加できる方(小学生以下は保護者とペア) 20組40人 園1組2000円(保険代ほか) 園6月10日(水)(消印有効)までにはがきに2人の氏名(代表者に○)・年齢・住所・電話番号・職業を

こしがや能楽を見る会「神々の降臨シリーズ」

☎7月4日(土)、午後2時30分開演(雨天決行) 園こしがや能楽堂 園能「清経」・狂言「昆布光」・舞囃子「葛城」ほか 園一般3500円 学生1000円(全席自由。当日券は300円増) 園入場券は生涯学習

こしがや能楽を見る会「神々の降臨シリーズ」

☎7月4日(土)、午後2時30分開演(雨天決行) 園こしがや能楽堂 園能「清経」・狂言「昆布光」・舞囃子「葛城」ほか 園一般3500円 学生1000円(全席自由。当日券は300円増) 園入場券は生涯学習

こしがや能楽を見る会「神々の降臨シリーズ」

☎7月4日(土)、午後2時30分開演(雨天決行) 園こしがや能楽堂 園能「清経」・狂言「昆布光」・舞囃子「葛城」ほか 園一般3500円 学生1000円(全席自由。当日券は300円増) 園入場券は生涯学習

は6月8日(月)から、②は6月9日(火)から、③は6月10日(水)から電話で左記へ(申込み順) 園産業支援課☎96714680
▼外国人市民のための防災教室
☎6月6日(土)、午前10時～正午(雨天決行) 園消防本庁舎 園水消火訓練・地震体験訓練・AED体験など 園外国人市民の方へ 園事前左記へ 園秘書課☎9631114
▼成年後見制度講演会
園成年後見制度の概要：7月9日(水)、成年後見制度の申立て方法：7月16日(水)、任意後見制度と遺言の概要：7月30日(水) いずれも午後1時30分～3時30分 園中央市民会館 園市内在住・在勤の方各70人(申込み順) 園無料 園直接または電話で左記へ。複数申込み可 園高齢介護課☎963119163
▼赤十字救急法講習会(基礎・救急員養成講習会)
園7月11日(土)・12日(日)・18日(土)・19日(日)、午前9時30分～午後4時30分。全4回 園中央市民会館 園15歳以上で全日出席できる方40人(抽せん)。養成講習の受講は初日の基礎講習の検定合格が必要 園教材費3000円 園6月11日(水)までにはがきに「コース名(C-15)」、郵便番号・住所・氏名・性別・生年月日・電話番号を記入し左記へ 園日本赤十字社埼玉県支部(☎33000622)さいたま市浦和区仲町3の2の23 ☎0481182912681
▼応急手当(上級救命)講習会
園7月11日(土)、午前9時～午後5時 園消防本庁舎 園心肺蘇生法(AEDを含む) 園市内在住・在勤の中学生以上の方30人(申込み順) 園無料 園6月19日(金)まで左記へ 園消防署☎97410136

▼危険物取扱者試験
園7月26日(日)、乙種第4類：午前10時から。甲種・乙種第1種・3・5・6類・丙種：午後1時30分から 園東京国際大学 園甲種5000円、乙種3400円、丙種2700円 園6月22日(月)～7月1日(水)までに消防試験研究センター埼玉県支部へ。詳しくは、消防本部、消防署、各分署でお配りしている願書・受験案内をご覧ください 園消防本部予防課☎974110103
▼乙種第4類準備講習会
園6月28日(日)・29日(月) 園県民活動総合センター 園一般6700円、越谷市防火安全協会会員5700円。テキスト代別途 園6月19日(金)まで(土曜・日曜を除く)に左記へ 園消防本部予防課☎97410103
▼文章表現講座
園6月13日(土)・7月11日(土) 園(6月27日を除く)、午後1時30分～3時30分 園市立図書館 園随筆の書き方 園無料 園当日会場へ 園市立図書館☎65112655
▼越谷市自然ウォッチング指導員養成講習会
園7月14日(火)・22日(水)・8月8日(土)・10月1日(水)(全7回) 園中央市民会館および野外実習 園自然環境の保全活動および自然思想の普及を図る市民リリーの養成 園市内在住の18歳以上で全日参加できる方30人(抽せん) 園6月30日(火)までに、所定の申込用紙を環境保全課(第二庁舎2階)へ(郵送可)。申込用紙は環境保全課、各地区センターでお配りしているほか、市ホームページからもダウンロードできます 園環境保全課☎963119183

市民移動教室

☎6月30日(火)、午前8時50分市役所集合 園宮内庁埼玉鳩場、リサイクルプラザほか 園市内在住の方40人(抽せん) 園無料 園6月22日(月)までにはがきに参加者全員(1枚につき2人まで)の郵便番号・住所・氏名(ふりがな)・年齢・性別・電話番号を記入し左記へ 園広報広聴課☎963119117

家庭婦人オープン卓球大会

園7月9日(水)、午前9時30分～園総合体育館 園シングルス 園市内在住・在勤の家庭婦人連盟・田中☎98714610
▼エンレギー探検ツアー
園7月15日(水)・16日(木)、午前7時30分市役所出発 園玉原水力発電所・尾瀬ヶ原。尾瀬ヶ原隣接山小屋泊 園市内在住・在勤の方25人(抽せん) 園1万円(宿泊代ほか) 園6月9日(火)～10日(水)に左記へ 園越谷市環境推進市民会議(環境保全課内)☎963119183
▼世界の料理I タイ料理編
園6月21日(日)、午前10時～午後2時 園南越谷地区センター 園本場のタイ料理づくり 園高校生以上の方20人 園8000円 園6月1日(月)から参加費を添えて直接左記へ 園越谷市国際交流協会事務局(中央市民会館5階)☎960113350

自然観察と体験プロジェクト

▼自然観察と体験プロジェクト
園6月27日(土)、午前10時～正午 園越谷レイクタウン 園園友だちと上手にやってみよう、学校へ行く気持ちにならないなど悩みを抱える市内在住の小学生から高校生40人を対象に新しい街越谷レイクタウンで自然観察会 園50円(保険代) 園帽子・タオル・水筒・歩きやすい服装 園6月19日(金)までに電話で左記へ 園生涯学習課☎963119307

そらぼんフェスティバル2009!

園7月21日(火)、午後1時から 園越谷産業会館 園Aコース①小学生②中学生以上、Bコース小6以下、Cコース小4以下、入門コース小4以下。①みどり、かけ算コース、②みどり算コース 園市内在住・在勤の方各30人 園12000円 園6月8日(月)・15日(月)、午前9時～午後5時(土曜・日曜を除く)に参加費を添えて左記へ 園越谷市商工会☎9661111
▼越谷「川のあるまち」短歌部門短歌大会
園7月20日(日)、午後1時～5時 園中央市民会館 園短歌の基本を学ぶ 園市内在住の方 園1000円 園6月30日(火)までに作品3首と1000円分の定額小為替を同封し左記へ 園越谷市歌人会 園川原(☎3431100)

エコ・クッキング

園6月24日(日)、午前10時～午後1時 園川柳地区センター 園24人(申込み順) 園5000円 園6月3日(水)、午前9時から直接川柳地区センターへ 園環境保全課☎963119183
▼花の展覧会
園6月4日(水)～5日(金) 園市役所1階ロビーほか 園小菊・ユリ・ペゴニアなどの展示。即売は5日(金)、午後3時から。園農政課☎963119193
▼自然観察会
園6月27日(土)、午前8時30分～11時 園大吉調池。キャンベラタウン野鳥の森駐車場集合 園自然観察の方法や楽しみ方 園2000円(保険・資料代)

こしがや能楽を見る会「神々の降臨シリーズ」

園7月4日(土)、午後2時30分開演(雨天決行) 園こしがや能楽堂 園能「清経」・狂言「昆布光」・舞囃子「葛城」ほか 園一般3500円 学生1000円(全席自由。当日券は300円増) 園入場券は生涯学習

こしがや能楽を見る会「神々の降臨シリーズ」

園7月4日(土)、午後2時30分開演(雨天決行) 園こしがや能楽堂 園能「清経」・狂言「昆布光」・舞囃子「葛城」ほか 園一般3500円 学生1000円(全席自由。当日券は300円増) 園入場券は生涯学習

こしがや能楽を見る会「神々の降臨シリーズ」

園7月4日(土)、午後2時30分開演(雨天決行) 園こしがや能楽堂 園能「清経」・狂言「昆布光」・舞囃子「葛城」ほか 園一般3500円 学生1000円(全席自由。当日券は300円増) 園入場券は生涯学習

▼市民フォークダンス講習会
園6月30日(火)、午後1時15分～3時30分 園総合体育館 園初心者 園3000円 園上履き 園園越谷市婦人フォークダンス連盟・小沢沢☎9861143
▼第28回越谷市日舞協会温習会
園6月14日(日)、午後1時～5時30分 園サンシティ小ホール 園日本舞踊の発表 園無料 園高橋☎96611538
▼ASK歌謡連盟発表会
園6月13日(土)、午前10時30分～午後3時 園北部市民会館 園無料 園今井☎94511206
▼草加越谷フルトアサンブル第6回演奏会
園6月20日(土)、午後1時30分～4時 園中央市民会館 園曲目はマイフェアレディ・芸術家の生涯ほか 園無料 園福山☎93210783
▼現代書芸連第23回展
園6月12日(金)・14日(日)、午前10時～午後6時(14日は4時まで) 園サンシティ展示ホール 園漢字・かな・臨書・刻時ほか 園無料 園石渡☎962113765
▼第13回越谷大正琴発表会
園6月28日(日)、午後1時～4時 園サンシティ小ホール 園無料 園越谷大正琴協会・上野☎97716631

▼大極拳無料講習会 越谷たんぼの会
園6月4日・11日・18日・25日の木曜日、午後6時～9時 園荻島地区センター 園入門 園初心者 園無料 園かかとの低い靴・動きやすい服装 園園石野☎974117165
▼初夏ダンスパーティー
園6月14日(日)、午後6時15分～8時45分 園第1体育館 園5000円 園当日直接会場へ 園出羽ダンスクラブ・福田☎987119658
▼第43回越谷市工芸協会1日工芸教室
園6月13日(土)：革工芸、園6月14日(日)：木工芸、園6月15日(月)：紙工芸、園6月16日(火)：刺繍、園6月17日(水)：折り紙、園6月18日(木)：粘土、園6月19日(金)：木工芸、園6月20日(土)：和紙、園6月21日(日)：木工芸、園6月22日(月)：和紙、園6月23日(火)：木工芸、園6月24日(水)：和紙、園6月25日(木)：木工芸、園6月26日(金)：和紙、園6月27日(土)：木工芸、園6月28日(日)：和紙、園6月29日(月)：木工芸、園6月30日(火)：和紙、園7月1日(水)：木工芸、園7月2日(木)：和紙、園7月3日(金)：木工芸、園7月4日(土)：和紙、園7月5日(日)：木工芸、園7月6日(月)：和紙、園7月7日(火)：木工芸、園7月8日(水)：和紙、園7月9日(木)：木工芸、園7月10日(金)：和紙、園7月11日(土)：木工芸、園7月12日(日)：和紙、園7月13日(月)：木工芸、園7月14日(火)：和紙、園7月15日(水)：木工芸、園7月16日(木)：和紙、園7月17日(金)：木工芸、園7月18日(土)：和紙、園7月19日(日)：木工芸、園7月20日(月)：和紙、園7月21日(火)：木工芸、園7月22日(水)：和紙、園7月23日(木)：木工芸、園7月24日(金)：和紙、園7月25日(土)：木工芸、園7月26日(日)：和紙、園7月27日(月)：木工芸、園7月28日(火)：和紙、園7月29日(水)：木工芸、園7月30日(木)：和紙、園7月31日(金)：木工芸

▼越谷特別支援学校公開
園6月11日(水)・7月13日(月)・6月27日(土) 園越谷特別支援学校 園午前10時～正午 園越谷特別支援学校 園〒3000円程度(材料費) 園はがきに希望種目・住所・氏名・電話番号を記入し左記へ 園谷中西子(☎34310843)蒲生西子(☎98911722)
▼越谷西高校吹奏楽部第25回定期演奏会
園6月27日(土)、午後5時開演 園サンシティ大ホール 園学生400名、大人500名(当日1000円増)、指定席8000円(前売のみ) 園福岡原☎97714155
▼第45回越谷母親大会
園6月21日(日)、午前10時～午後3時30分 園コトブキプラザ 園園友①子育て・トクアソンドトク、一人で悩まないで、②食の安全・守りたい命、③越谷の自然・生態系を保護するってどうのこと?について各分科会で話し合います 園無料 園山田☎98911320
▼コーティングファーム越谷 園園成体験から価値観を探る：6月13日(土)、自分の「良いところリスト」を作ろう：7月4日(土)。いずれも午後1時30分～3時30分 園ほっと越谷 園20人 園1000円 園当日直接会場へ 園宇野☎0801154671002
▼第16回ネオステンドアート越谷支部展
園6月24日(水)・26日(金)、午前10時～午後5時(26日は3時30分まで) 園サンシティ展示ホール 園作品展示および体験 園体験は各30人 園入場無料。体験は3000円(愛の詩基金 寄付) 園大嶋☎966114294

▼埼玉県立大学公開講座
①シニアライフ彩(いろいろど) 園講座：園6月27日・10月24日の土曜日、午前10時～正午。全5回 園退職後のライフスタイルの変化に対応するための知識。②寝たきり予防とリハビリテーションII：園6月27日・7月18日の土曜日、午後2時～4時。全3回 園身体障がいを持つ方への介護方法など。③車椅子介助の実際と福祉機器の利用：園7月11日(土)、午前10時～正午 園基本的な介助体験 園埼玉県立大学 園①4000円、②2500円、③1000円 園①55歳以上の方60人、園②40人、園③20人。いずれも抽せん。園①②③は6月17日(水)、③は7月1日(水)までに往復はがきに講座名・住所・氏名(ふりがな)・電話番号・①は年齢を、返信面に住所・氏名を記入し左記へ 園埼玉県立大学地域産学連携センター(☎34318544)三野宮820 ☎973114114
▼2009 現代日芸第15回記念公募展
園6月11日(水)・15日(日)、午前10時～午後5時(15日は3時まで) 園ギヤラクシティイイベントホール(西新井駅前) 園絵画・工芸の展示 園無料 園現代日芸芸術協会・松岡☎987115258
▼パソコン講習会
園7月8日・22日・8月12日・26日・9月9日・23日の水曜日、いずれも午前9時～正午。全6回 園大相模地区センター 園25人 園4000円 園7月1日(水) 園午前9時～正午に大相模地区センターへ 園NPO法人越谷アイティネット(パソコンクラブ)・大表☎96411543

▼越谷リサイクルマーケット
園6月7日(日)、午前10時～午後3時(雨天中止) 園しほと水上公園 園1000円 園園車出店2000円、手持ち1500円(福祉団体・商店会の予約は無料) 園リサイクル推進友の会☎0311341216857(月曜)金曜日、午前10時～午後4時

▼越谷リサイクルマーケット
園6月7日(日)、午前10時～午後3時(雨天中止) 園しほと水上公園 園1000円 園園車出店2000円、手持ち1500円(福祉団体・商店会の予約は無料) 園リサイクル推進友の会☎0311341216857(月曜)金曜日、午前10時～午後4時

▼越谷リサイクルマーケット
園6月7日(日)、午前10時～午後3時(雨天中止) 園しほと水上公園 園1000円 園園車出店2000円、手持ち1500円(福祉団体・商店会の予約は無料) 園リサイクル推進友の会☎0311341216857(月曜)金曜日、午前10時～午後4時

▼越谷リサイクルマーケット
園6月7日(日)、午前10時～午後3時(雨天中止) 園しほと水上公園 園1000円 園園車出店2000円、手持ち1500円(福祉団体・商店会の予約は無料) 園リサイクル推進友の会☎0311341216857(月曜)金曜日、午前10時～午後4時

▼第33回越谷オープンランポリン競技大会
園6月7日(日)、午前9時40分から 園総合体育館 園無料 園越谷市ランポリン連盟・新井☎97511374
▼越谷なぎなたクラブ初心者教室
園6月23日・30日・7月7日・14日の火曜日、午前10時～11時30分 園総合体育館 園無料。保険代65歳以上800円、64歳以下1600円 園石川☎09011936211340
▼第8回越谷ハワイアンの祭典
園6月21日(日)、午前11時30分～午後6時 園サンシティ小ホール 園ハワイアンとフラダンス 園無料 園当日直接会場へ 園越谷市ハワイアン連盟・松原☎09011852119218
▼大極拳無料講習会 越谷たんぼの会
園6月4日・11日・18日・25日の木曜日、午後6時～9時 園荻島地区センター 園入門 園初心者 園無料 園かかとの低い靴・動きやすい服装 園園石野☎974117165
▼初夏ダンスパーティー
園6月14日(日)、午後6時15分～8時45分 園第1体育館 園5000円 園当日直接会場へ 園出羽ダンスクラブ・福田☎987119658
▼第43回越谷市工芸協会1日工芸教室
園6月13日(土)：革工芸、園6月14日(日)：木工芸、園6月15日(月)：紙工芸、園6月16日(火)：刺繍、園6月17日(水)：折り紙、園6月18日(木)：粘土、園6月19日(金)：木工芸、園6月20日(土)：和紙、園6月21日(日)：木工芸、園6月22日(月)：和紙、園6月23日(火)：木工芸、園6月24日(水)：和紙、園6月25日(木)：木工芸、園6月26日(金)：和紙、園6月27日(土)：木工芸、園6月28日(日)：和紙、園6月29日(月)：木工芸、園6月30日(火)：和紙、園7月1日(水)：木工芸、園7月2日(木)：和紙、園7月3日(金)：木工芸、園7月4日(土)：和紙、園7月5日(日)：木工芸、園7月6日(月)：和紙、園7月7日(火)：木工芸、園7月8日(水)：和紙、園7月9日(木)：木工芸、園7月10日(金)：和紙、園7月11日(土)：木工芸、園7月12日(日)：和紙、園7月13日(月)：木工芸、園7月14日(火)：和紙、園7月15日(水)：木工芸、園7月16日(木)：和紙、園7月17日(金)：木工芸、園7月18日(土)：和紙、園7月19日(日)：木工芸、園7月20日(月)：和紙、園7月21日(火)：木工芸、園7月22日(水)：和紙、園7月23日(木)：木工芸、園7月24日(金)：和紙、園7月25日(土)：木工芸、園7月26日(日)：和紙、園7月27日(月)：木工芸、園7月28日(火)：和紙、園7月29日(水)：木工芸、園7月30日(木)：和紙、園7月31日(金)：木工芸

▼大極拳無料講習会 越谷たんぼの会
園6月4日・11日・18日・25日の木曜日、午後6時～9時 園荻島地区センター 園入門 園初心者 園無料 園かかとの低い靴・動きやすい服装 園園石野☎974117165
▼初夏ダンスパーティー
園6月14日(日)、午後6時15分～8時45分 園第1体育館 園5000円 園当日直接会場へ 園出羽ダンスクラブ・福田☎987119658
▼第43回越谷市工芸協会1日工芸教室
園6月13日(土)：革工芸、園6月14日(日)：木工芸、園6月15日(月)：紙工芸、園6月16日(火)：刺繍、園6月17日(水)：折り紙、園6月18日(木)：粘土、園6月19日(金)：木工芸、園6月20日(土)：和紙、園6月21日(日)：木工芸、園6月22日(月)：和紙、園6月23日(火)：木工芸、園6月24日(水)：和紙、園6月25日(木)：木工芸、園6月26日(金)：和紙、園6月27日(土)：木工芸、園6月28日(日)：和紙、園6月29日(月)：木工芸、園6月30日(火)：和紙、園7月1日(水)：木工芸、園7月2日(木)：和紙、園7月3日(金)：木工芸、園7月4日(土)：和紙、園7月5日(日)：木工芸、園7月6日(月)：和紙、園7月7日(火)：木工芸、園7月8日(水)：和紙、園7月9日(木)：木工芸、園7月10日(金)：和紙、園7月11日(土)：木工芸、園7月12日(日)：和紙、園7月13日(月)：木工芸、園7月14日(火)：和紙、園7月15日(水)：木工芸、園7月16日(木)：和紙、園7月17日(金)：木工芸、園7月18日(土)：和紙、園7月19日(日)：木工芸、園7月20日(月)：和紙、園7月21日(火)：木工芸、園7月22日(水)：和紙、園7月23日(木)：木工芸、園7月24日(金)：和紙、園7月25日(土)：木工芸、園7月26日(日)：和紙、園7月27日(月)：木工芸、園7月28日(火)：和紙、園7月29日(水)：木工芸、園7月30日(木)：和紙、園7月31日(金)：木工芸

▼大極拳無料講習会 越谷たんぼの会
園6月4日・11日・18日・25日の木曜日、午後6時～9時 園荻島地区センター 園入門 園初心者 園無料 園かかとの低い靴・動きやすい服装 園園石野☎974117165
▼初夏ダンスパーティー
園6月14日(日)、午後6時15分～8時45分 園第1体育館 園5000円 園当日直接会場へ 園出羽ダンスクラブ・福田☎987119658
▼第43回越谷市工芸協会1日工芸教室
園6月13日(土)：革工芸、園6月14日(日)：木工芸、園6月15日(月)：紙工芸、園6月16日(火)：刺繍、園6月17日(水)：折り紙、園6月18日(木)：粘土、園6月19日(金)：木工芸、園6月20日(土)：和紙、園6月21日(日)：木工芸、園6月22日(月)：和紙、園6月23日(火)：木工芸、園6月24日(水)：和紙、園6月25日(木)：木工芸、園6月26日(金)：和紙、園6月27日(土)：木工芸、園6月28日(日)：和紙、園6月29日(月)：木工芸、園6月30日(火)：和紙、園7月1日(水)：木工芸、園7月2日(木)：和紙、園7月3日(金)：木工芸、園7月4日(土)：和紙、園7月5日(日)：木工芸、園7月6日(月)：和紙、園7月7日(火)：木工芸、園7月8日(水)：和紙、園7月9日(木)：木工芸、園7月10日(金)：和紙、園7月11日(土)：木工芸、園7月12日(日)：和紙、園7月13日(月)：木工芸、園7月14日(火)：和紙、園7月15日(水)：木工芸、園7月16日(木)：和紙、園7月17日(金)：木工芸、園7月18日(土)：和紙、園7月19日(日)：木工芸、園7月20日(月)：和紙、園7月21日(火)：木工芸、園7月22日(水)：和紙、園7月23日(木)：木工芸、園7月24日(金)：和紙、園7月25日(土)：木工芸、園7月26日(日)：和紙、園7月27日(月)：木工芸、園7月28日(火)：和紙、園7月29日(水)：木工芸、園7月30日(木)：和紙、園7月31日(金)：木工芸

▼大極拳無料講習会 越谷たんぼの会
園6月4日・11日・18日・25日の木曜日、午後6時～9時 園荻島地区センター 園入門 園初心者 園無料 園かかとの低い靴・動きやすい服装 園園石野☎974117165
▼初夏ダンスパーティー
園6月14日(日)、午後6時15分～8時45分 園第1体育館 園5000円 園当日直接会場へ 園出羽ダンスクラブ・福田☎987119658
▼第43回越谷市工芸協会1日工芸教室
園6月13日(土)：革工芸、園6月14日(日)：木工芸、園6月15日(月)：紙工芸、園6月16日(火)：刺繍、園6月17日(水)：折り紙、園6月18日(木)：粘土、園6月19日(金)：木工芸、園6月20日(土)：和紙、園6月21日(日)：木工芸、園6月22日(月)：和紙、園6月23日(火)：木工芸、園6月24日(水)：和紙、園6月25日(木)：木工芸、園6月26日(金)：和紙、園6月27日(土)：木工芸、園6月28日(日)：和紙、園6月29日(月)：木工芸、園6月30日(火)：和紙、園7月1日(水)：木工芸、園7月2日(木)：和紙、園7月3日(金)：木工芸、園7月4日(土)：和紙、園7月5日(日)：木工芸、園7月6日(月)：和紙、園7月7日(火)：木工芸、園7月8日(水)：和紙、園7月9日(木)：木工芸、園7月10日(金)：和紙、園7月11日(土)：木工芸、園7月12日(日)：和紙、園7月13日(月)：木工芸、園7月14日(火)：和紙、園7月15日(水)：木工芸、園7月16日(木)：和紙、園7月17日(金)：木工芸、園7月18日(土)：和紙、園7月19日(日)：木工芸、園7月20日(月)：和紙、園7月21日(火)：木工芸、園7月22日(水)：和紙、園7月23日(木)：木工芸、園7月24日(金)：和紙、園7月25日(土)：木工芸、園7月26日(日)：和紙、園7月27日(月)：木工芸、園7月28日(火)：和紙、園7月29日(水)：木工芸、園7月30日(木)：和紙、園7月31日(金)：木工芸

▼大極拳無料講習会 越谷たんぼの会
園6月4日・11日・18日・25日の木曜日、午後6時～9時 園荻島地区センター 園入門 園初心者 園無料 園かかとの低い靴・動きやすい服装 園園石野☎974117165
▼初夏ダンスパーティー
園6月14日(日)、午後6時15分～8時45分 園第1体育館 園5000円 園当日直接会場へ 園出羽ダンスクラブ・福田☎987119658
▼第43回越谷市工芸協会1日工芸教室
園6月13日(土)：革工芸、園6月14日(日)：木工芸、園6月15日(月)：紙工芸、園6月16日(火)：刺繍、園6月17日(水)：折り紙、園6月18日(木)：粘土、園6月19日(金)：木工芸、園6月20日(土)：和紙、園6月21日(日)：木工芸、園6月22日(月)：和紙、園6月23日(火)：木工芸、園6月24日(水)：和紙、園6月25日(木)：木工芸、園6月26日(金)：和紙、園6月27日(土)：木工芸、園6月28日(日)：和紙、園6月29日(月)：木工芸、園6月30日(火)：和紙、園7月1日(水)：木工芸、園7月2日(木)：和紙、園7月3日(金)：木工芸、園7月4日(土)：和紙、園7月5日(日)：木工芸、園7月6日(月)：和紙、園7月7日(火)：木工芸、園7月8日(水)：和紙、園7月9日(木)：木工芸、園7月10日(金)：和紙、園7月11日(土)：木工芸、園7月12日(日)：和紙、園7月13日(月)：木工芸、園7月14日(火)：和紙、園7月15日(水)：木工芸、園7月16日(木)：和紙、園7月17日(金)：木工芸、園7月18日(土)：和紙、園7月19日(日)：木工芸、園7月20日(月)：和紙、園7月21日(火)：木工芸、園7月22日(水)：和紙、園7月23日(木)：木工芸、園7月24日(金)：和紙、園7月25日(土)：木工芸、園7月26日(日

HEALTHCARE
健康と暮らし
問合せは各施設へ

保健センター
☎343-0022
東大沢1-12-1
☎978-3511

対象者は市内に住所を有する方。特に記載がない場合の会場・問合せは保健センター、費用は無料。○は事前に保健センターへの申込みが必要ですが(電話可。申込み順)。電話番号のおかけまちがいにご注意ください。検査などの実施医療機関は、保健カレンダーをご覧ください。

健(検)診

各検診の費用について

いずれの検診も市民税非課税世帯に属する方は、事前に無料券の手続きをしないと無料になりません。また、生活保護世帯に属する方は受給証を、70歳以上の方(昭和15年3月31日以前に生まれた方)および65歳~69歳の方で後期高齢者医療制度の保険証をお持ちの方は保険証を、中国残留邦人支援給付制度適用の方は本人確認証を、検診の受付時に窓口などへご提示いただく

と無料になります。

●乳がん(施設)検診

☎6月1日(月)~7月31日(金) 視触診、マンモグラフィ(X線)検査、両方お受けください。マンモグラフィ検査は、視触診検査受診時に医療機関で予約 35歳以上の女性(昭和50年3月31日以前に生まれた方)で、①奇数月生まれの方、②偶数月生まれで昨年度未受診の方。②の方は、事前に保健センターで受診券の申請が必要です 費用1500円 ①乳がん施設検診受診券または保険証(①で65歳以上の方) ②直接実施医療機関へ(受診券をご覧ください)

●月経開始1週間後くらいが最適です。月経前2週間は避けてください

●骨粗しょう症検診

☎表1のとおり ①かかとの骨の超音波による骨密度測定

表1 骨粗しょう症検診日程

会場	6・7月実施日	受付時間
保健センター	6/19(金)・7/12(日)・13(月)・15(水)・16(木)	平日:9:00~11:30 13:00~15:30 日曜:9:00~11:30
桜井地区センター	6/23(火)~25(木)	9:30~11:30 13:00~15:30
蒲生地区センター	6/30(火)・7/1(水)・2(木)	
中央市民会館	7/6(月)~9(木)	

休日当番医

休日当番医は祝日と年末年始のみの実施です。日曜日に診察を行っている医療機関は、各公共施設に据え置いているチラシや市ホームページでご確認ください。埼玉県救急医療情報センター(☎048-824-4199)では、医療機関(歯科を除く)を24時間ご案内しています。

☎20歳以上の女性80人(平成2年3月31日以前に生まれた方) 費用1000円

●肝炎ウイルス検診(施設)

☎6月1日(月)~11月10日(火) ①血液検査、B・C型肝炎ウイルスの感染の有無を判断します ②今年度40歳になる方(昭和44年4月1日~45年3月31日生まれの方)、③41歳以上で今まで受診したことがない方。①の方にはすでに受診券を発送しました。②に該当し、検診を希望する方は事前に保健センターへ受診券発行の申請をしてください 費用1000円 ②直接実施医療機関へ

予防接種

●ポリオ集団予防接種

☎表2のとおり ①保健センター ②母子健康手帳、ポリオ予防接種予診票(予診票は保健センターにもあります) *駐車場は限りがあります。公共交通機関をご利用ください

●麻しん・風しん予防接種(2期~4期)

☎平成18年6月から、麻しん・風しん予防接種2期が開始され、20年4月から5年間、麻しん・風しん予防接種3期・4期が実施されます。いずれか1回の接種になりますので、指定さ

表2 ポリオ日程

受付時間:13:15~14:15

実施日	対象となるお子さん
6/1(月)	12.16~12.31生まれ
6/2(火)	H20.1.1~1.15生まれ
6/3(水)	1.16~1.31生まれ
6/4(木)	2.1~2.15生まれ
6/9(火)	2.16~2.29生まれ
6/10(水)	3.1~3.15生まれ
6/11(木)	3.16~3.31生まれ

*8日~15日生まれの方、23日~31日生まれの方は13:45~14:15においでください *体調不良の時などは該当日より後に接種を変更できます *接種間隔の決まっている予防接種(三種混合、日本脳炎など)と重なってしまう場合は、ポリオの日程を変更できます

越谷市薬剤師会の
の相談日:6/12(金)・23(火)
13:00~15:00 会場:保健センター
*電話での相談はできません

講座・教室

●いきいき越谷21推進事業「市民健康大学」公開講座

☎①6月19日(金)、午前9時30分~11時30分:講話「ストレス社会の中で自分を大切に生きる」心の健康を考える、講師は越谷保健所の広沢昇さん。②6月26日(金)、午後1時30分~3時30分:講演「メタボとイビキ」、講師は越谷市歯科医師会の中川健三さん。③7月10日(金)、午後1時30分~3時30分:講演「敵を知り、己を知る!メタボリックシンドローム攻略法」、講師は越谷市医師会の大岡弘之さん ④各30人

●食生活改善健康づくり推進事業「米粉を使った料理講習会」

☎6月17日(水)、午前10時~午後1時 ①保健センター、蒲生地区センター、越ヶ谷地区センター、千間台記念会館 ②講話と調理実習 ③18歳以上の方各20人 ④材料費4000円

●糖尿病ミニ二食生活講座

☎6月9日(火):桜井地区センター

犯罪0のまち

ワンポイント乗り物盗対策②(自動車盗)

- 車から離れるときはエンジンキーを抜き、ドアをロックする
- スペアキーを車体につけない
- 車内に金品などを置かない

今年市内で発生した街頭犯罪等は1330件です(4月末日現在暫定値)

街頭犯罪等発生件数(4月)			
路上強盗・ひったくり	13件	自動車盗	12件
オートバイ盗	20件	自転車盗	140件
車上ねらい	67件	部品ねらい	24件
自動販売機ねらい	0件	侵入盗	43件

*部品ねらいとは、自動車などに取り付けてあるナンバープレートやカーナビなどの盗難のことです

犯罪のない安全・安心のまちづくりにご協力ください

☎危機管理課 ☎963-9285

相談

●赤ちゃん広場

☎子育てについての情報交換や赤ちゃんの体重測定など、お母さんが自由に集う場所です。偶数月は助産師の母乳育児などに関する講話、奇数月は保育士による手遊びなど ①6月19日(金)、午前10時~11時30分、②7月29日(水)、午後1時30分~3時(受け付けはいつでも開始後30分まで) ③①は6カ月までの乳児と保護者、②は7カ月~1

越谷保健所からのお知らせ

☎964-11266

●「ダメ。ゼッタイ。」普及運動 6月20日~7月19日は「ダメ。ゼッタイ。」普及運動の実施期間です。この運動は、国連薬物乱用根絶宣言の支援事業の一環として、薬物乱用防止のために全国的に展開するものです。麻薬・覚せい剤・大麻・シンナーなどの乱用をなくしましょう。

6月1日から

「乳腺外来」を開設

市立病院では、乳房に不安のある方を対象に、外科の専門外

来「乳腺外来」を6月1日から次のとおり開設します。

【開設曜日】

▽月曜日:検診。検診費用1万3665円
▽水曜日:治療

【受付方法】

午前8時から11時までに総合受付で受け付けを済ませ、外科外来にお越しください。
☎市立病院外科外来 ☎965-2221

65歳以上の方向け介護予防のための健康診査(生活機能評価)を実施します

今年2月に事前基本チェックリストを実施した65歳以上の高齢者の中から、要介護・要支援になるおそれの高い方(特定高齢者候補者)を対象に、介護予防のための健康診査(生活機能評価)を実施します。対象者は受診券を送付しました。

■6月1日(月)～11月10日(火) 無料 圏内医療機関 受診券・介護保険被保険者証 円身 体・血圧測定、診察、血液検査、心

今年2月に事前基本チェックリストを実施した65歳以上の高齢者の中から、要介護・要支援になるおそれの高い方(特定高齢者候補者)を対象に、介護予防のための健康診査(生活機能評価)を実施します。対象者は受診券を送付しました。

■6月1日(月)～11月10日(火) 無料 圏内医療機関 受診券・介護保険被保険者証 円身 体・血圧測定、診察、血液検査、心

自転車の盗難にあつたら盗難届をお出しくささい

市では駅周辺に放置された自転車の撤去を行っています。自転車には住所・氏名を記載し防犯登録をして、自宅での保管や駐輪場利用の際にも、鍵を二重に掛けるなど盗難防止策を講じてください。

盗難にあつた場合は、すぐに警察署か交番に盗難届を出してください。盗難届が市の撤去日より前に出された場合は、撤去自転車の撤去・保管料が免除になります。

水道企業団からのお知らせ

●水道フェア
6月7日(日)、午前9時～午後3時 圏越谷・松伏水道企業団庁舎ほか 円ポスター応募作品の展示・水道相談・子ども広場など 圏越谷・松伏水道企業団 総務課 ☎966-3931

●水道メーターの交換
圏検定有効期間が満了するメーターを企業団の契約業者が交換します。該当者には事前に連絡します。作業後には交換票を渡します。 7月～12月 圏無料

電柱上のカラスの巣

毎年春先になると、カラスは繁殖時期を迎え巣作りを始め、電柱上に作られるカラスの巣により停電事故が発生します。カラスの巣作りに使われるのは、木の枝が主な材料ですが、繁華街や市街地では、針金ハンガーによる巣作りが多く、電気事故の原因となっています。

カラスの営巣を発見したときはご連絡ください。巣の材料となる針金ハンガーの保管には十分ご注意ください。

圏東京電力埼玉支店カスタマーセンター ☎0120-9951441・442

*メーターボックスの周りに物を置かないでください
圏越谷・松伏水道企業団お客さま課 ☎966-3931

HOT KOSHIGAYA
男女共同参画支援センター
☎343-0025 大沢3-6-1

パルテきたこし3階
北越谷駅 徒歩5分
足立区 足立区役所 徒歩10分
マンション 徒歩10分

☎970-7411

◆ほっと越谷8周年記念七夕フェスタ
エスタとひとりひとりを大切に共に歩もう未来の越谷へ
当日直接会場へ 圏無料 圏

◆七夕プレフェスタ
6月27日(土)、午後1時～4時
圏北越谷駅西口さくら広場
(雨天時はほっと越谷) 圏ス
テージ発表、あそびコーナー、

ほっと越谷8周年記念七夕フェスタ日程

月日	内容	時間
7日(火)	育休パパ&ママサロン NPO法人 子育てサポーター・チャオ!	9:20～
	男女共同参画フォーラム 講演「ひとりひとりの孤独へのまなざし」 宮下忠子さん(『赤いコート』著者) ほっと越谷	14:00～
8日(水)	ひとりでごんばらない～介護する人もされる人も自分らしく生きるために～ こしがや地域ネットワーク13 俳句はジェンダーフリー “男だって花が好き” 越谷ミズの会	9:30～
	モヤモヤからスッキリへ～伝え方であなたは変わる～ アサーティブ越谷	12:00～
	乾燥させて、減量化やたい肥化	12:45～
	地場野菜と食の安全についての講演と話し合い ワーコレ こしがや・あぜみち・とまと 学校図書館で子どもの未来を拓こう! No.2 越谷市学校図書館を考える会	18:00～
9日(木)	エプロンママの家庭教育「子供の生命と生きる力」～だからあなたが大切～ 越谷・吉川・松伏明るい社会づくり運動協議会 絵手紙・新聞ちぎり絵 体験会 新日本婦人の会越谷支部	9:40～
	「わからなかった」、だから今… ロービジョン友の会アリス	10:00～
	親子で楽しく暮らす工夫をしてみませんか 草加友の会越谷支部	12:00～
	男女共楽(きょうがく)コンサート シニアネット変身ing	15:30～
10日(金)	「シネマ&トーク」ヤング@ハート(2007.イギリス) 平均年齢80歳のロックコーラスグループのドキュメンタリー ほっと越谷	18:00～
	体感! 減災マップシュミレーション～いざという時あなたならどうする!? 越谷市CO-OPネットワーク	10:00～
	子どもの悲鳴が聞こえますかーここからからだは つながっているー 生と性を語る会	10:00～
	いのちpart1ー子育て・食・自然ー 越谷母親連絡会	12:00～
11日(土)	赤十字ピースブローチづくり 越谷市赤十字奉仕団	12:00～
	越谷自治基本条例と協働のまちづくり こしがや男女共同参画の会「パティオ」	14:40～
	ゆるりと朗読～夏の夜話～ グループゆるり	18:30～
	パパといっしょにファミリー運動会 越谷子育てサークルネットワークの会	10:00～
12日(日)	女性の労働と賃金ー「所得税法56条」について考えるー 越谷民主商工会婦人部	12:00～
	「夕焼けコンサート」ー丸聴子(パーカッション)とその仲間たち ほっと越谷	18:30～
12日(日)	男性退職者のための地域デビュー講座「たのしいことを地域で探そう」 NPO法人越谷NPOセンター	9:20～
	男女共同参画のための「身近なわからず屋さん」攻略法 コーチングファーム越谷	10:00～
	CAPワークショップ(大人向け・子ども向け) CAP東埼玉	12:00～

*会場はいずれも男女共同参画支援センター。参加希望の方は下記へお問い合わせください(内容については各団体となります)
圏男女共同参画支援センター☎970-7411(月曜日、祝日休館)

家庭用生ごみ処理機器 購入費を補助します

家庭から出される生ごみの減量化、資源化を進めるため、生ごみ処理機器を設置する世帯に、購入費の一部を補助します。補助事業者は、一定期間、使用状況を報告していただきます。

〈対象となる生ごみ処理機器〉
生ごみを発酵・分解、または乾燥させて、減量化やたい肥化することを目的に作られた容器や機械(デイスボーズを除く)

〈補助額〉 購入価格の2分の1(限度額3万円)。補助交付金は予算の範囲内で実施

*申請対象など詳しくはチラシ(地区センターなどでお配りしています)または市ホームページ(申請書のダウンロードもできます)をご覧ください

*購入を検討中の方は、必ず購入前に申請し、決定通知を受けてから購入してください

圏環境資源課 ☎963-9180



ホームドクター
451

越谷市医師会
井上耳鼻咽喉科
☎979-4300
井上 良江

中高年の難聴 (その疾患と補聴器の使用について)

補聴器は薬物治療や聴力改善手術によって聴力が改善しない場合や、騒音、加齢により聴力が低下して日常生活に不自由を感じるときに使用するものです。まず耳鼻科医の診断を受けてください。診断を受けずに補聴器を使用する

と、①より良い治療法を見出すことになる。②重大な疾患を見逃すことになる。③耳の病気が悪化する。④使用してはいけない疾患であった。ということが起こることがあります。

まず、難聴をきたす中高年

の疾患について説明します。

(1) 慢性中耳炎 小児期の急性中耳炎が完治せず鼓膜の穿孔が閉鎖しないために、難聴と耳漏を繰り返します。治療は、難聴に対しては手術(鼓膜形成術)、耳漏に対しては抗生物質が有効です。

(2) 真珠腫性中耳炎 中耳に真珠腫という垢様物質がたまる病気で、その真珠腫が徐々に大きくなって周囲の骨を破壊し、難聴や顔面神経麻痺、髄膜炎などを引き起こすこともありますので、手術(鼓室形成術)が必要です。

(3) 突発性難聴 多くは片側性で、突然の難聴、耳鳴り、耳が詰まった感じが出現し、めまいを伴うこともあります。

す。原因は内耳の循環不全ともウイルス感染ともいわれ、早期の安静、ステロイド薬、循環改善薬などの使用により改善されることが期待されています。

(4) メニエール病 発作性回転性めまいと片側の難聴、耳鳴りで発症し、反復性です。内耳のリンパ液の代謝障害が原因とされています。治療は、安静、減塩、利尿薬、ステロイド薬、循環改善薬が有効です。

(5) 騒音性難聴 工場など長期間の騒音による障害で徐々に起こり多くは両側性です。補聴器はいつも使うものなのかどうかの定期的な検査が必要

なりあります。

(7) 他に外耳道の耳垢、異物で聴こえが悪くなっている場合には除去することにより良くなります。

つぎに、補聴器を合わせる手順について説明します。まず装着する耳(右耳、左耳、両耳)を決め、その人の聴力、生活環境に合った補聴器を選びます。補聴器が決まったら、心地よく聴くための調整をします。そして実際に補聴器をつけた状態で音、言葉の聴こえの検査で確かめます。補聴器はいつも使うものなのかどうかの定期的な検査が必要

地域子育て支援センターの子育て講座

いずれも電話での申込みは申込み順、往復はがきでの申込みは抽せんになります。

☆おひさまの子育て講座(増林保育所内) ☎960-5800

日程	講座名	対象	費用
①6/17(水) 9:30~11:00	手遊びや体操後、庭で遊ぶ	0歳~就学前のお子さんと保護者 35組	無料
③6/27(土) 10:00~11:00	コンサート「ファミリーソングライターズクラブ」	乳幼児のお子さんと保護者(定員なし)	

(申込み) ①6/1(月)13:00~16:30、②6/12(金)13:30~16:30から電話でおひさまの子へ

☆すくすくの子育て講座(南越谷保育園内) ☎990-5003

日程	講座名	対象	費用
①6/9(火)・18(木) 10:00~11:00	すくすくキッズ「手づくりしよう(楽器を作ろう!)」	9日は2、3歳のお子さんと保護者15組。 18日は1歳のお子さんと保護者15組	50円
②6/2(火)・9(火)・16(火)・23(火) 14:00~15:00 6/30(火) 10:00~11:00	すくすくベビー 2・16・30日「赤ちゃんと遊ぼう!」、 9日「絵本大好き」、 23日「身体測定」	0歳のお子さんと保護者各15組	無料
③6/12(金)・26(金) 10:00~11:00	体を動かしてあそぼう	1歳半~就学前のお子さんと保護者各20組	無料
④6/16(火) 10:00~11:00	あじさいの会	1歳半~就学前のお子さんと保護者20組	無料
⑤6/19(金) 10:00~11:00	みんなで遊ぼう「ビニール袋で遊ぼう!」	1歳半~就学前のお子さんと保護者20組	無料
⑥6/23(火) 10:00~11:00	リトミック	1歳半~就学前のお子さんと保護者20組	無料
⑦6/10(水)・24(水) 11:00~11:45	保育園の給食を食べよう	1歳~就学前のお子さんと保護者各5組(初めての方優先)	大人300円 お子さん200円
⑧6/30(火) 14:00~15:00	快適なマタニティライフ	妊娠中の方5人	無料

(申込み) ①②6/1(月)、③~⑧6/3(水)13:00から電話ですくすくへ

☆たけこの子育て講座(おたけ保育園内) ☎977-5311

日程	講座名	対象	費用
6/19(金) 10:30~11:30	「保育園の給食おいしいよ!」	1歳~就学前のお子さんと保護者20組	大人250円 お子さん200円

(申込み) 6/10(水)(消印有効)までに、往復はがきに住所・親子の氏名(ふりがな)・お子さんの年齢・電話番号を記入し、たけこのこ(☎343-0034大竹815-1)へ

☆げんきの子育て講座(越谷レイクタウンさくら保育園内) ☎988-0863

日程	講座名	対象	費用
①6/5(金)・19(金) 10:00~11:00	大きくなったかな?(身長・体重測定)	0歳~就学前のお子さんと保護者各5組(初めての方優先)	無料
②6/20(土) 10:00~11:00	パパやママとびったんこ♡ (ふれあい遊びやゲームを楽しもう)	0歳~就学前のお子さんと保護者20組(抽せん)	
③6/23(火) 10:00~11:00	みんなで元気に楽しく遊ぼう!	0歳~就学前のお子さんと保護者30組	

(申込み) ①・③は6/1(月)から電話でげんきへ(13:00~17:00)。②は6/12(金)(消印有効)までに、往復はがきに住所・親子の氏名(ふりがな)・お子さんの年齢・電話番号を記入し、げんき(☎343-0825大成町5-412)へ

保育ステーションの子育て講座

○北越谷保育ステーション(男女共同参画支援センター隣) ☎970-8200

日程	講座名(内容)	対象	費用
6/6(土)	親子DEビクス	1歳~就学前のお子さんと保護者10組	無料
6/9(火)	お誕生会をしましょう	1歳~就学前のお子さんと保護者6組	材料費
6/19(金)・26(金)	ママークラフト	1歳~就学前のお子さんと保護者6組	

(申込み) 6/1(月)10:00から電話受付します
*時間はいずれも10:00~11:00

○南越谷保育ステーション(南越谷1-12-11) ☎987-6300

日程	講座名(内容)	対象	費用
6/6(土)・27(土) 10:00~11:30	講師を招いて子育て学習会 6日「はたして役に立っているでしょうか?」 お母さんの口出し、手出し 27日「いろいろな絵本を見よう」 絵本の世界を楽しもう	大人20人(お子さんの保育有り)	無料
6/13(土) 10:00~11:30	絵手紙「長い紙に描いてみよう」	大人20人(初心者の方歓迎)	
6/20(土) 10:30~11:30	人形劇を楽しもう! 日本昔話「さるかに」	乳幼児の親子20組	

(申込み) 6/1(月)から電話受付します(8:30~16:30)

親子水道教室 参加者募集

〈期 日〉7月24日(金)
 〈場 所〉八ツ場ダム建設予定地(群馬県吾妻郡長野原町)
 〈内 容〉建設予定地見学、吾妻川溪谷ハイキング、マスのつかみ取り(予定)
 〈対 象〉市内在住の小・中学生と保護者40人(抽せん)
 〈費 用〉無料(昼食各自)
 〈申込み〉6月30日(火)まで(消印有効)にはがきに郵便番号・住所・全員の氏名・年齢・学年・電話番号・代表者を記入し下記へ(はがき1枚につき4人まで)
閩越谷・松伏水道企業団総務課
 (☎343-8505越ヶ谷3-5-22)
☎966-3931

夏休みこども自然教室 参加者募集

〈期 日〉7月27日(月)・28日(火)
 (1泊2日)
 〈場 所〉群馬県桐生市
 〈内 容〉「青少年活動センター」や「ぐんま昆虫の森」などで野生動物植物とふれあい、自然の仕組みや環境保護について学びます
 〈対 象〉市内在住の小学4年生~中学3年生25人(先着順)
 〈費 用〉5000円(宿泊代・保険料含む)
 〈申込み〉6月9日(火)~16日(火)に参加費と保護者の印鑑を持参し環境保全課(第二庁舎2階)へ
***7月17日(金)に日程や注意事項などの事前説明会を行います**
閩環境保全課 ☎963-9183

FAMILY PAGE

親子のページ 問合せは各施設へ



児童手当所得制限限度額表(平成21年度)

扶養人数	児童手当 (国民年金加入の方など)	特例給付 (厚生年金等加入の方)
0人	460万円	532万円
1人	498万円	570万円
2人	536万円	608万円
3人以上	扶養親族数1人増すごとに38万円加算	

* 給与所得者は、給与所得控除後の金額です
 * 老人扶養親族がある方は、6万円を加算してください
 * 医療費控除等を受けたときは、所得額より差し引きます
 * 政令控除額(一律8万円)を、所得額より差し引きます

現在、児童手当を受給していない方で、小学校修了までの児童を養育し、所得が左表の所得(手当月額)を超えている場合は、5月末日現在、児童手当(特例給付)受給中の方は、6月中旬までにお送りする現況届を6月30日(火)までに提出してください(郵送可)。提出がないと手当の支給ができません。また、厚生年金等に加入している方が退職したときは、受給資格がなくなる場合があります。退職された場合は、消滅届を提出してください。

提出場所) 児童福祉課、北
 部・南部出張所、各地区セン
 ター(現況届のみ)
 閩児童福祉課 ☎963-11916

児童手当の申請

制限限度額未満の方は支給対象となる場合がありますので申請してください。支給は申請月の翌月分からになります。

児童手当(特例給付)のお知らせ

〈受付場所〉 児童福祉課(第二庁舎2階)、北部・南部出張所

現況届を提出してください

子育てサロンの講座

下記講座のほか各種サロンを開催しています。詳しくは市ホームページをご覧ください

☐子育てサロン ☎961-3623

日程	会場	講座名(内容)	対象	費用	持ち物
7/2(木)	子育てサロン(ヴァリエ)	赤ちゃんと遊ぼう	6カ月~1歳未満のお子さんと保護者10組	50円	なし
7/9(木)		ママの手作りおもちゃ講座(くまさんの壁掛け)	0歳~4歳のお子さんのいる保護者8組	200円	針(くまの外周を縫うため)
7/16(木)		英語で遊ぼう "Go for a drive"	2歳~4歳のお子さんのいる保護者10組	100円	なし
7/23(木)		親子遊び・からだ遊び	1歳~1歳6カ月のお子さんのいる保護者10組	無料	水分補給用の飲料
7/30(木)		ママとスキニップ	6カ月~1歳未満のお子さんと保護者8組	無料	バスタオル
7/3(金)	住まいの情報館(大吉464-1)	赤ちゃんと遊ぼう	6カ月~1歳未満のお子さんと保護者10組	50円	なし
7/17(金)		作って遊ぼう「食べ物に興味をもとう」	1歳のお子さんのいる保護者10組		
7/4(土)		親子講座「わくわくひろば」	就学前のお子さんと保護者10組	無料	

(申込み) 6/14(日)(消印有効)までに、往復はがきに講座名・実施日・住所・親子の氏名(ふりがな)・お子さんの年齢・電話番号を記入し、子育てサロン(☎343-0845南越谷1-11-4新越谷駅ヴァリエ1階)へ。1人1講座のみで市内在住の方。応募多数の場合は抽せんとなります
 *時間はいずれも10:30~11:30(7/4(土)の親子講座のみ10:30~12:30)

☐つどいの広場はぐはぐ ☎080-2055-2092

日程	会場	講座名(内容)	対象	費用	持ち物
6/30(火)・7/9(木)	生活クラブ越谷生活館	赤ちゃん広場(赤ちゃん体操など)	生後3カ月~10カ月の お子さんと保護者10組	無料	バスタオル
7/14(火)		食育講座(一味違う子育てをしよう!)	就園前のお子さんと保護者10組	500円	エプロン
7/17(金)		親子講座(ナチュラルクリーニング講座)		無料	なし
7/21(火)		子育て講座(小麦粉粘土で遊ぼう)			

(申込み) 6/14(日)(消印有効)までに、往復はがきに講座名・実施日・住所・親子の氏名(ふりがな)・お子さんの年齢・電話番号を記入し、つどいの広場はぐはぐ(☎343-0023東越谷3-6-23生活クラブ生活協同組合越谷生活館内1階)へ。1人1講座のみで市内在住の方。応募多数の場合は抽せんとなります
 *時間はいずれも10:30~11:30(7/14(火)の食育講座のみ10:30~13:00)

新型インフルエンザ情報

感染予防の実践と冷静な対応を

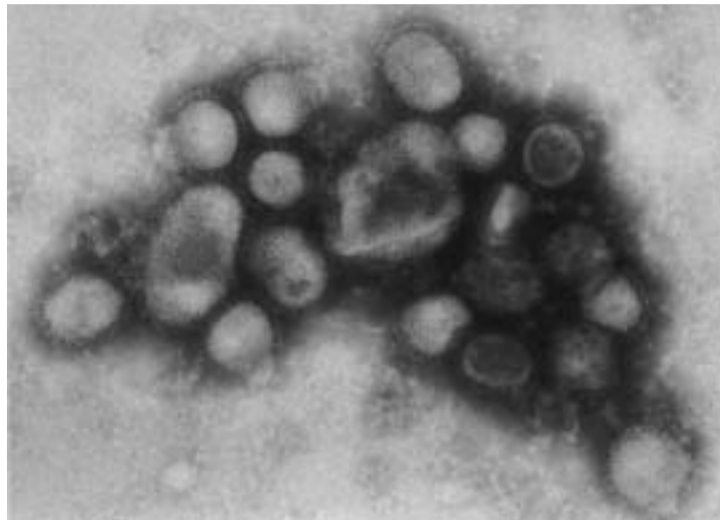
『新型インフルエンザ(A/H1N1)』が国内外で流行しています。

新型インフルエンザに感染しないよう、また感染を拡大させないために、感染予防の実践に努めてください。

新型インフルエンザとは？

動物のインフルエンザウイルスが、何らかの理由で変異し、人から人へ感染するようになって起こるインフルエンザを「新型インフルエンザ」といいます。

この新型インフルエンザウイルスに対して、ほとんどの人は免疫を持っていないため、通常のインフルエンザに比べると感染が拡大しやすいと考えられます。そのため、感染の拡大を防ぐために十分な対応が必要となります。



新型インフルエンザウイルス(出所:米疾病対策センター)

新型インフルエンザの症状

- 急な38℃以上の発熱
- 頭痛
- 関節痛・筋肉痛
- 強い全身倦怠感けんたいかん

このほかにも、のどの痛みや鼻汁・下痢など、普通の風邪と同様の症状も起こります。

このたびの新型インフルエンザは、感染力は強いものの患者の多くが軽症のまま回復しているとされています。一方、糖尿病や喘息等の慢性疾患のある方や妊婦等を中心に重症化する例が報告されています。感染予防と健康管理には十分ご注意ください。

新型インフルエンザの予防

基本的には、通常のインフルエンザ(季節型インフルエンザ)の予防と同じように、感染予防に努めることが大切です。



- 「うがい」「手洗い」「マスクの着用」で、インフルエンザウイルスの感染を防ぐ。
- 十分な栄養と休養をとり、ウイルスに負けない体力と抵抗力をつけておく。
- 不必要な外出(人ごみ)を避ける。
- 室内を適度な湿度に保つ。

咳エチケット

人から人へ感染するため、他人にうつさないことも重要です。そのためにも、一人ひとりが「咳エチケット」を守りましょう。

- 咳・くしゃみの際にはティッシュなどで口と鼻を押さえ、ほかの人から顔をそむけて1メートル以上離れましょう。
- 鼻汁・痰などを含んだティッシュはすぐにフタ付きの専用のごみ箱に捨てましょう。
- 咳をしている人にマスクの着用をお願いします。

問市民健康課 ☎ 9 7 8 - 3 5 1 1

かかったかなと思ったら

新型インフルエンザに感染の疑いがある場合、病院に行く前に、まずは下記の発熱相談センターへご相談ください。専門の診療を行う「発熱外来」の案内など、適切なアドバイスが受けられます(5月27日現在)。

*患者数が増加すれば、一般医療機関での受診や自宅療養が認められるなど、受診の方法が、状況により変わることがあります。国や自治体からの情報に十分ご注意ください

発熱相談センター (現在、土曜・日曜日・祝日も受け付けています)

- | | |
|------------------------------|-----------------------------|
| 越谷保健所 (毎日 8:30~17:15) | 埼玉県疾病対策課 (24時間対応) |
| ☎ 9 6 4 - 1 2 6 6 | ☎ 0 4 8 - 8 3 0 - 3 5 7 2 |
| FAX 9 6 3 - 1 0 7 7 | ☎ 0 4 8 - 8 3 0 - 3 5 5 7 |
| | FAX 0 4 8 - 8 3 0 - 4 8 0 9 |

情報収集に努め

冷静な対応を

国内発生後の情勢は刻々と変化しています。今後の流行状況、新型インフルエンザウイルスの感染力・強毒性への変異等により、対応策も変更される可能性があります。

新型インフルエンザについての情報は国や地方自治体から随時公表しています。新聞・テレビ・ラジオ等のニュースにも注意し、的確な情報収集に努め、パニックに陥らないよう冷静に対応しましょう。

越谷市の対応

市では、メキシコで新型インフルエンザの発生が確認されて以来、情報収集を行うとともに、新型インフルエンザ対策についての会議を開き、対応を協議してきました。今後、市内や近隣の地域で感染者が発生した場合、直ちに危機対策本部を設置し、国や県の方針に基づいて対応していきます。

問危機管理課 ☎ 9 6 3 - 9 2 8 5

市立小・中学校での基本的対応を決定

5月19日、越谷市教育委員会では、感染予防の早期対応と児童生徒の安全を第一に考え、市立小・中学校における基本的対応を決定しました。これを受け、中央中、南中、北中、富士中、栄進中、大相模中の6校は修学旅行が延期となりました。また、保護者の皆さんには「家庭健康観察記録票」の提出をお願いしています。

問学校課 ☎ 9 6 3 - 9 2 9 4

市職員にも注意を喚起

職員が新型インフルエンザに感染した場合、市の業務に影響を及ぼす可能性があります。市では職員に対して、感染予防と健康管理の徹底を呼びかけています。

問人事研修課 ☎ 9 6 3 - 9 1 3 7

各種相談(祝日を除く) 相談は無料です

市民 一般...毎週月曜～金曜日。午前9時～午後4時30分(正午～午後1時を除く)。

法律(予約制) 毎週水曜日(予約は前日の火曜日、午後1時から電話で受け付け。定員8人)。

税務 税理士...毎月第1月曜日。午前10時～午後3時(正午～午後1時を除く)。

越谷税理士会税務相談所...毎週月曜・木曜日。午後1時～4時。越谷税理士会税務相談所(赤山町3-3-4草島商店3階、越谷税務署前)。

行政 毎月第2金曜日。午前10時～午後3時(正午～午後1時を除く)。

行政書士 毎月第1金曜日。午前10時～午後3時(正午～午後1時を除く)。

登記 毎月第1水曜日。午前9時～正午。中央市民会館4階第2相談室。

不動産 毎月20日(6月は22日)。午前10時～午後3時(正午～午後1時を除く)。

マンション管理 毎月第3火曜日(予約は第2火曜日まで)。午後1時30分～4時30分。

住宅リフォーム・耐震 毎月第3火曜日(予約は第2火曜日まで)。午前9時30分～11時30分。

消費生活 毎週月曜～金曜日。午前9時30分～午後3時30分(正午～午後1時を除く)。

女性 生き方・パートナー相談(DV(配偶者等からの暴力)相談を含む)...

人権 毎月第1・3木曜日。午後1時～4時(4日は午前10時～午後4時)。

人権 毎週月曜日。午前9時～午後4時。さいたま地方法務局越谷支局。

内職・労働・経営 内職...毎週火曜・木曜日。午前10時～午後3時30分(受け付けは午前10時～11時30分、午後1時～3時)。

創業・経営...毎週月曜～金曜日、毎月第2土曜日。午前9時～午後4時(正午～午後1時を除く)。

発明・特許工業所有権 毎月第4金曜日。午前10時～午後4時(正午～午後1時を除く)。

職業・雇用 職業紹介・相談...毎週月曜～土曜日。午前8時30分～午後7時(土曜日は午前10時～午後5時)。

青少年 毎週火曜・水曜・金曜日。午前9時～午後4時。青少年相談室(増林3-4-1越谷市教育センター内)。

教育 毎週月曜～土曜日。午前9時～午後5時(電話相談の受け付けは午後8時30分まで)。

家庭児童 毎週月曜～金曜日。午前9時～午後4時。中央市民会館4階相談室(電話可)。

まちのわだい タウンレポート



市立病院で行われた「ふれあい看護体験」

看護の心をみんなの心へ 「看護の日2009」 越谷市立病院で開催

看護の心をみんなの心へ 「看護の日2009」 越谷市立病院で開催



ドッジボール対決の行方はテレビをご覧ください

越ヶ谷小学校ではドッジボールのほかに、戸島花さんが合唱部や木遣りクラブの練習に参加し、児童といっしょに給食を食べました。

ボビー・オロゴンさんが越ヶ谷小でドッジボール対決が行われました。



もったいない意識の高揚を図る「リユース展」

リユース展が開催されました。これは、リサイクル品の普及と、市民のごみ減量・資源化に向けたリサイクルの啓発を目的に開催されているもので今回4回目。

リサイクルリユース展を開催

テレビ 広報番組 越谷 放送日 6月20日(土)・21日(日) 9:30～10:00

越谷cityメール 配信サービス QRコード