


# こしがや



『広報こしがや季刊版』は4月・7月・10月・1月の15日に発行。季刊版のほか『お知らせ版』（毎月1日）を発行しています。

消防本部で消火訓練「外国人市民のための防災教室」

<b>特集</b> 多文化共生のまちへ.....	2~7
〈まちは楽しい宝島〉 地域農業活性化の鍵は都市住民との交流.....	8~13
 <small>ざつがみ</small> 雑紙も資源です！.....	14~16
ときめき★インタビュー R&Bシンガー KIKURI(キクリ)さん.....	17
《イベントガイド》 サンシティ、科学技術体験センター、児童館コスモス・ヒマワリ..... 老人福祉センターけやき荘・くすのき荘・ゆりのき荘、越谷市民プール	18~23

『生涯学習メニュー』が折り込まれています

●特集

# ご利用ください 外国人市民の暮らしを支える 外国語版の刊行物

## 広報 コシガヤメッセンジャー 英語版・フィリピン語版

市の情報を外国語でお知らせするために、「広報こしがやお知らせ版」の記事の一部を通訳・翻訳ボランティアと国際交流員が翻訳し、「コシガヤメッセンジャー」として発行しています。

〈配布場所〉市役所総合受付、市内の公共施設、市内の駅



## 日常生活に 市民ガイドブック 英語版・中国語版・ハングル版

市役所でのさまざまな手続きや日常生活に関する情報をまとめた市民ガイドブックの英語版、中国語版、ハングル版を通訳・翻訳ボランティアの皆さんと共に作成しています。

〈配布場所〉秘書課、市民課



## 防災 多言語版防災マップ・洪水ハザードマップ 英語・中国語・ハングル・ポルトガル語

地震や洪水などの自然災害に備えるため、避難所・避難場所を載せた「越谷市防災マップ」と、洪水時の浸水状況や避難情報をまとめた「越谷市洪水ハザードマップ」の多言語版を作成しています。

〈配布場所〉危機管理課、治水課、秘書課、市民課



## ごみ ごみの分け方・出し方 英語・中国語・ハングル・ポルトガル語

ごみの分け方・出し方のルールを詳しく掲載した多言語版の冊子を作成しています。

〈配布場所〉環境資源課、秘書課、市民課



## ホームページ 越谷市ホームページの多言語翻訳サービス 英語・中国語・ハングル

市ホームページは、トップページ右上にある「Multilingual」と表記された部分から、英語、中国語、ハングルの3言語に自動翻訳できます。

また、トップページの「タウン情報」→「国際化」→「外国人が暮らしやすいまちづくり」には多くの情報を掲載しており、刊行物や手続きに必要な書類等のダウンロードもできます。

## 電話相談 外国人ヘルプデスク 英語・中国語・ハングル・タガログ語・タイ語・ベトナム語・ポルトガル語・スペイン語

埼玉県では、日常生活についての相談を8カ国語で受け付けています。

〈受付時間〉月曜日～金曜日（祝日、12/29～1/3

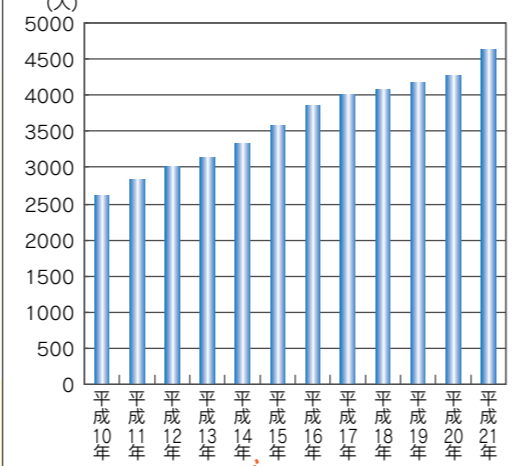
を除く）9:00～16:00

☎048-835-2423 FAX048-833-3291

☎048-833-3296 メール help@sia1.jp



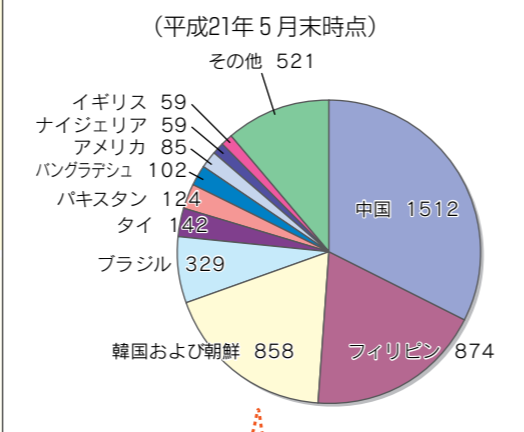
越谷市の外国人登録者数



### 増え続けている外国人市民

平成21年5月末現在の越谷市の外国人登録者数は4665人で、総人口（32万4337人・6月1日現在）の約1.4%にあたり、市民の約70人に1人が外国人ということになります。平成10年当時と比べると、約1.7倍に増加しており、多くの外国人市民の皆さんが越谷市で暮らしていることがわかります。

国籍別の外国人登録人口



### 世界70カ国から越谷に

越谷市の外国人市民4665人を国籍別で見ると、中国を筆頭にアジアの方が多くっており、全体の8割以上を占めています。越谷市に在住している外国人市民の国籍は、70カ国にも及びます。

# 特集

# 外国人も地域の一員として共に生きる 多文化共生のまちへ



▶ 消防士から救命法を学ぶ外国人市民の皆さん

▼ 日本人と外国人が、互いの文化や習慣の違いを話し相互理解を深め、文化交流を行う「多文化の輪の集い」



### 多文化共生って？

「多文化共生」とは、国籍や民族などの異なる人々が、互いの文化的な違いを認め合い、対等な関係を築こうとしながら、地域社会の構成員として共に生きていくことです。

外国人市民に日本の文化に従ってもらうことではなく、ただ単に外国人を歓迎しおもてなしするということでもありません。共に地域を支える一員として互いの文化を尊重し、支え合っていくことが大切なのです。

### 身近なことから始めましょう

多文化共生が進むと、地域住民と外国人市民との間でコミュニケーション

### 日本人の皆さんにできること

- まずは、あいさつから！気軽に声をかけてみましょう。
- 外国の文化や習慣を理解しましょう。
- お祭りや運動会など地域のイベントに誘ってきましょう。
- 国際交流や日本語指導などのボランティア活動に参加してみましょう。



### 外国人の皆さんにできること

- まずは、あいさつから！気軽に声をかけてみましょう。
- 日本の文化や生活習慣を理解しましょう。
- 日本語を学びましょう。
- 自治会に加入しましょう。



が図られ、異文化に対する理解が深まり、日常生活のトラブル防止にも役立ちます。皆さんも、まずはお近くに住む外国人の方に気軽に声をかけ、あいさつしてみるなど、身近なことから始めてみましょう。

● 特集

多文化共生のまちへ



### 孤立しないよう 地域の中で積極的な 交流を

左から香村エミさん、権藤ホセさん、高橋ユミさん、仲尾りえさん、平山美鈴さん

越谷市に暮らす外国人の方は、市の多文化共生の状況について、どのようなことを感じているのでしょうか。平山美鈴さん（中国出身）、

香村エミさん（韓国出身）、仲尾りえさん（ブラジル出身）の3人は、ボランティアで市の事業の通訳や刊行物（3ページ参照）の翻訳をしてくださっています。市の外国人支援にとりて欠かすことのできない3人と、6月6日に行われた「外国人市民のための防災教室」(6ページ参照)に参加した権藤ホセさん（ペルー出身）、高橋ユミさん（ブラジル出身）にお話を伺いました。

平山 わたしは2002年に日本に来て、日本人と結婚し、今越谷市でもとても幸せに暮らしています。情報も入手できるし、普通に生活していくのに問題はありませんが、でも日本に来たばかりの人は、言葉もわからないし、どうして後ろ向きになって地域の中で孤立してしまいがち。近くに外国人が住んでいるなら、住民の皆さんのほうからも積極的に話しかけ、地域の中で孤立させないことが大切だと思います。

香村 日本に来る人たちは、まず最低限の生活のルールを覚えなくてはなりません。たとえば、ごみの出し方にも細かいルールがたくさんあり、外

国市民が間違った出し方をしてしまうこともあると思います。そんなときでも、だから外国人はいやなんだ」と思わないでほしいのです。言葉がわからず、情報も足りないからだと考えて、正しい情報を教えてあげてください。翻訳された市の刊行物もありますが、それがあっても自分で知らない外国人市民もいます。地域や自治会、不動産業者の方には、外国人市民向けの情報があることをぜひ伝えてほしいと思います。

仲尾 「外国人市民のための防災教室」にほんごひろばなど、外国人市民を支援する事業は、もっと増やしてほしいと思います。とて

高橋 身近なところにポルトガル語を話せる人がなかなか見つけられなかつたけれど、防災教室に参加したことでブラジル出身の仲尾さんと知り合えました。このような機会がもっとあるとうれしいです。

### 外国人医療には 事前の準備と 医療機関側の 工夫が求められる

医療法人健身会理事長 南越谷健身会クリニック院長 周東 寛 さん (台湾出身)



外国人の方がケガをしたり病気になるたとき、どのようなことに困るのでしょうか。今までいろいろな国から来た外国人の方を診療してきましたが、やはり困るのは言葉の問題です。どのように受け付けを済ませればよいのか、診察で自分の症状をどのように伝えればよいのか、うまくいかに困る人が多いです。検査の結果や、処方された薬の使用

方法がわからないこともあり、病状やケガでただでさえ苦しんでいるのに、言葉の問題で時間がかかり、余計なストレスがさらにかかるのは耐えられないことではあります。こうした問題を解決するために、外国人の方は、日ごろから慣れ親しんだ、かかりつけの医者をもつ

# 多文化共生の担い手に聞く わたしたちに求められること

## 多文化共生 キーパーソンとは？

- 県から委嘱を受け、外国人住民と県や市町村などの橋渡しをする方々です。
- 〈主な活動内容〉
- 県や市町村などの行政情報を外国人住民へ伝える
- 外国人住民に対し地域の生活ルールなどを伝える
- 地域の外国人住民からの生活相談に応じる
- 地域の外国人住民からの意見・要望などを県や市町村に伝える
- 災害時における緊急情報の伝達と外国人住民の安否確認などの協力

外国人市民は増え続けていますが、今後越谷市の状況はどのように変わっていくのでしょうか？

今後外国人市民の増加の傾向は変わらないだろうと思います。越谷市は都心への通勤が便利で、外国人も暮らしやすいと思います。

社会的背景を考えると、少子高齢化で日本の労働人口が減ってくることもあり、介護や製造業の現場などで、外国人労働者の力が必要になってきています。また、国際結婚も増えており、越谷に定住する人も増えていくと思います。

これから外国人市民が増え続けていけば、在住外国人の市民グループが誕生し、新たな活動も増えていくのではないのでしょうか。子どもの日本語教育の問題など、予想されるさまざまな問題に対処するためにも、外国人市民の声にしっかりと耳を傾けていくことが大切です。

国際交流協会では多文化共生に向けたどのようなことを行っていますか？

日本語学習を支援する「にほんごひろば」を開き、学んだ日本語を披露する場として「にほんご発表会」を開催しています。ほかにソフトボールや卓球などを行う「スポーツひろば」や、日本や外国の料理を作る「料理教室」を開催し、市民相互の交流を促しています。また、華道や茶道など日本の文化体験、留学生と行く市内のバスツアーも行っています。ほかに市民まつりへの出店、国際交流パネルディスプレイの開催など幅広く事業を行っています。

県の多文化共生キーパーソンとして、どのような活動を行っていますか？

ふだん、近所の外国人の悩みなどを聞いています。「職を探している」「病院へ行くので通訳してほしい」「日本の友達を作れない」など。花田四丁目外国人のたの宿泊施設があります。30力国ぐらいの宿泊客がいますが、わたしが益踊りやもちつきに外国人を連れて行き、地域になじむようにしています。

異なる文化を理解し合い、共に生きていくために、どのような意識や行動が求められるのでしょうか？

まずは、越谷市に住んで

いる外国人の一般的な暮らしの環境を知ることから始めてほしいと思います。現在、外国籍の人は小学校教育が義務ではないので、学校に行かない子どもがいます。親の失業で経済的に問題を抱え、子どもを学校に行かせられない人もいます。友人を作れず地域に溶け込めない人もいます。市民の皆さんには、近所の外国人を意識し、自治会に誘い、言葉をかける。1人でも多くおつきあいでいただき、受け入れていく。そういった努力をお願いしたいです。

行政や国際交流協会も、社会貢献できる人材を集めて育て、外国人市民と交流を深める場を作る。市民の皆さんの協力を得ながら、外国人にとっても暮らしやすいまちを目指していくことが求められています。

### 外国人市民の声に 耳を傾け 知ることから 始めてほしい

越谷市国際交流協会専務理事 埼玉県多文化共生キーパーソン 関根 賢一 さん



写真上：学習の成果を発表する「にほんご発表会」  
写真下：市民まつりに出店「民族衣装試着コーナー」

### 越谷市国際交流協会の 果たす役割

越谷市国際交流協会（会員420人）は、姉妹都市であるオーストラリアのキャンベルタウン市への使節団の派遣や、キャンベルタウン市からの使節団の受け入れなどのほか、外国人市民の日本語学習の支援や文化交流の事業などを積極的に行い、越谷市の国際交流と多文化共生を推進しています。\* 9月27日に開催される越谷市民まつりに協力いただけるボランティアスタッフを募集中です

問合せ 越谷市国際交流協会  
（中央市民会館5階）  
☎960-3350 FAX960-3353  
メール kiajapan@kiajapan.com

●特集



武蔵野中を訪れたキャンベルタウン青少年使節団。英語の授業に参加しました。

現地の小学生と交流する第22回越谷市青少年使節団

青少年使節団経験者が語る



2000年・第15回越谷市青少年使節団生  
池田 有花 さん

**キャンベルタウンでの経験が大きな財産に**  
わたしがキャンベルタウンに行ったのは高校3年生の夏休み。行ってみてとにかく広大だと感じました。1軒1軒の家が大きく、プールもある。わ

たしが滞在したホストファミリーは子どもが7人もいる家庭で、とてもにぎやかでした。料理をいっしょに作ったり、民族衣装を着せてもらったり、いろいろな企画を立てて温かく迎えてくれました。特に印象に残っているのは、冬のキャンベルタウンの夜、南十字星をみんなで観察したこと。空も澄んでいるからすごくきれいでした。

越谷に戻ってから、ホストファミリーとは連絡を取り続け、1年後、ホストファミリーの女の子が越谷に来たときはわたしの家に泊まってもらいました。その後、キャンベルタウンには再び行き、お世話になったホストファ

ミリーとも再会できました。就職先を探すときは、海外との取り引きがあるような仕事かと思いきや、今は商社で働いています。同じ会社には、青少年使節団の同期生もいるんです。これからは海外に留学してみたい、あるいは海外に留学してみたいと思っている方には、とにかくチャレンジしてほしいです。わたし自身、キャンベルタウンに行った経験は人生の中でとても大きな財産になったと感じています。英語がしゃべれないから行けないなどと考えず、思い切って飛び出してみれば、きっとすばらしい経験ができると思います。

さらなる友好関係を築きます  
キャンベルタウン市と  
姉妹都市提携25周年

越谷市とオーストラリアのキャンベルタウン市は、市民の皆さんがともに国際的な視野を身につけ、相互理解を深めることを願って、姉妹都市提携を結び、今年の4月で25周年を迎えました。ますます成熟する両市の友好関係を紹介します。

**交流の始まりは**  
昭和56年、市では南半球で同じ位置にある都市との交流を考えていました。そこで、オーストラリアの政府機関である豪日交流基金にオーストラリアの都市との交流を進めたいと申し入れたところ、紹介されたのがキャンベルタウン市でした。その後、両市長が相互に訪問するなど徐々に親交を深めながら、昭和59年4月11日、キャンベルタウン市との姉妹都市提携を結びました。

**活発な交流を重ねた25年**  
姉妹都市提携を結んで以来、両市は青少年使節団などの相互派遣やスポーツ・文化交流などの活発な交流を重ね、友好関係を深めています。市職員や教職員の人事交流も行われており、これまでに使節団などで両市を往來した人数は、1800人にも上ります。

また、交流の深さを象徴するように、越谷市にはキャンベルタウン公園（東大沢）とキ

**永永く交流を**  
キャンベルタウン野鳥の森（大宮）、キャンベルタウン市にはコシガヤパーク、越谷亭といった記念施設が設置されてきました。

25周年を記念し、今年の4月16日に市役所で親書贈呈式が行われました。キャンベルタウン市から越谷市に贈られた親書には、姉妹都市交流がお互いの信頼関係によって発展してきたことへの感謝の言葉とともに、永永く姉妹都市交流を継続していくことが記されており、今後さらに友好関係を深めていくことを確かめました。



メグ・オーツ元市長から贈られた親書。両市のきずなはさらに強いものへ

キャンベルタウン市ってどんなところ？



キャンベルタウン市は、ニューサウスウェールズ州の州都シドニーから南西に53キロメートルに位置しています。古くはシドニーの穀倉地帯として栄え、現在は都市化が進み、産業部門、商業部門、住宅部門における潜在力が非常に大きくなっています。人口は約16万人、面積は312平方キロメートルで、豊かな緑に囲まれた美しい都市です。

日本語と日本文化を楽しく学ぶ  
日本語教室



にほんごひろば（5月～7月の春期、10月～12月の秋期、1月～3月の冬期）

▶水曜コース  
時間 19:00～20:30  
場所 男女共同参画支援センター「ほっと越谷」（北越谷駅東口パルテきたこし3階）

▶土曜コース  
時間 10:15～11:45 場所 中央市民会館5階会議室

市内では、越谷市国際交流協会の「にほんごひろば」や、「越谷国際交流サークル」、「みんなで日本語」、「文教大学」などが、日本語教室を開催しています。これらでは、日本の文化・生活習慣に理解や関心が深まるよう、外国人市民の皆さんの日本語学習のお手伝いをしています。日本語を教えるスタッフは、ボランティアの市民の皆さんです。楽しみながら、日常生活に必要な日本語を学べます。

問合せ 秘書課秘書担当  
国際交流グループ  
☎963-9114

日本語を母語としない子どものために  
多文化子ども学習塾

多文化子ども学習塾では、日本語を母語としない子どもたちのために、日本語の勉強、学校の宿題の手伝い、進路の相談、高校の学校見学などを行っています。困ったことをみんなで相談し、解決するところです。先生はボランティアの方がやっています。

日時 毎月第1・第3土曜日、13:30～16:30  
場所 中央市民会館 費用 無料

問合せ 小川 ☎090-7422-2002  
奥村 ☎090-3912-3597



日本の学校へ入学するためのお手伝いもしています

いざというときのために  
外国人市民のための防災教室

地震や火事が起きたとき、どうすればよいかかわっていないと不安になるもの。市では、防災について学ぶ機会の少ない外国人の方のために、消火訓練、地震体験訓練、AED\*体験などを行う防災教室を開催しています。

\*自動体外式除細動器：ポンプ機能を失った心臓に対して、電気ショックを与え、正常なリズムに戻すための機器です

問合せ 秘書課秘書担当  
国際交流グループ  
☎963-9114



学びながら交流の輪が広がる  
外国人市民の皆さんへの事業

## 地産地消 …学校給食での取り組み

学校給食への地場農産物の取り入れは、越谷市の特産品である「くわい」を子どもたちに教えて、地域の農業と食文化への理解と関心を深めてもらうという目的から、昭和62年1月に始まりました。その後、平成13年度からは、市・JA越谷市・生産農家との連携・調整により徐々に品目を増やし、現在「彩のかがやき」(米)のほか8品目の地場農産物を学校給食に使用しています。児童・生徒や保護者からは、地元食材への関心が深まり、作った農家の方への感謝の気持ちや、あまり好きでなかった野菜も食べることができるようになったなどの声が寄せられています。

市では、JA越谷市・生産農家とも連携し、必要量の安定確保と使用品目の拡大に向けた取り組みを今後も行います。

### 地場農産物を取り入れた献立例

くわい	くわいごはん	くわいのから揚げ	中華丼
長ネギ	ねぎめた	こしがや鴨ネギ鍋	汁物
小松菜	アーモンド和え	おひたし	サラダ
水菜	切干大根と水菜のサラダ	おひたし	スープ
ほうれん草	ごま和え	おひたし	汁物
生椎茸	中華丼	五目寿司	スープ
古代米	吹き寄せおこわ		
枝豆	ゆで枝豆		



昨年11月にオープンした市内3ヵ所目の農産物直売所「グリーン・マルシェ」

## 地産地消で 地域農業に活力を

食料自給率を低下させないためには、都市として農業にどのように取り組んでいったらよいのでしょうか。そのひとつとして、地産地消があげられます。地産地消は、地域で生産された農産物を地域で消費するということです。この地産地消は地域農業の活性化にもつながっていきます。

これまで農業者は、農産物を出荷しますが、これらは市場を通じて消費者の口に入るの、農業者が消費者の声を聴く機会はほとんどありません。

農業者が、苦心して農業を減らし、土づくりをして農産物を作っても、そのことを自らアピールする機会がありませんでした。

しかし、地産地消が進めば、消費者に農業者の思いを届け、いわゆる、顔の見える農業が可能となってきます。そうなれば消費者側も安心して農産物を購入することができますし、消費者の声を聴くことで農業者も安全でおいしい農産物作りにも励むことができます。輸入野菜の残留農薬の問題など、食の安全性が注目される中で、地産地消は、地域農業の活性化と食の安全と、一石二鳥の効果があるといえます。

## 地産地消を進める 農産物直売所を整備

市とJA越谷市、越谷市農産物直売所運営協議会との連携により、現在、3カ所の農産物直売所が設けられました。「ふれあいファーム」(赤山町1丁目・JA越谷市本店内)、「これとこれ」(蒲生寿町4丁目)、「グリーン・マルシェ」(増林2丁目)です。

この農産物直売所には市内の農業者

## 遊休農地の活用と 都市住民の農業への理解を 市民農園・農業体験農園

約130人が出荷しており、毎日新鮮な野菜を消費者に届けています。農業者からも消費者からも好評をいただいています(12・13面参照)。

### 都市住民の農業への理解を

都市農業では、経営規模の拡大が難しいとされています。また、農業後継者が見つからずに農業の担い手が減り、遊休農地が増えています。この遊休農地をつまく活用したものが、市民農園や体験農園です。

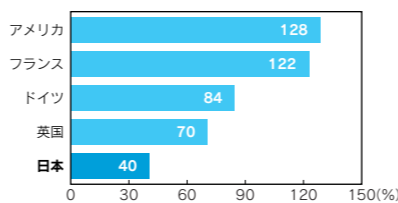
大規模な農業の経営には、たいへんな労力が必要ですが、しかし、市民農園の運営には、それほどの労力を費やすことなく農家のノウハウをそのまま生かすことができます。都市住民に農業を体験してもらうことで農業に対する理解も深まり、農業者と都市住民との交流も生まれてきます(10・11面参照)。

### 農地の現状(農業センサスから)

	平成7年	平成12年	平成17年
耕作耕地面積の変化	1,439 ha	1,241 ha	1,006 ha
耕作放棄地面積の変化	54 ha	176 ha	219 ha
農家戸数の変化	1,970 戸	1,694 戸	1,414 戸

### 食料自給率

(平成15年度数値：農林水産省ホームページから抜粋)



楽農三恵園で大根の収穫を行う参加者—青空の下では自然に笑顔になります

# 都市住民との交流

今、都市住民が農業に関心を寄せています。市民農園を借りて農作物を作りたいという人は多く、市の市民農園は、抽せんになるほどです。

新鮮で安全な農産物を求めて直売所を訪れる消費者も増えています。こうした動きが、地域の農業に活力を与えています。今号では、農業者と都市住民の交流にスポットを当て、市民農園などの農業体験や農産物直売所についてお知らせします。

## 農業の果たす役割

越谷市は、古くは江戸の米蔵と呼ばれるほど、水田が多く稲作が盛んな地域でした。近年は、都市化が進み農業従事者が減り、遊休農地が増加しています。

農業は、食料の供給という重要な役割を担っていますが、このほか自然環境の保全や地域に降った雨を一時貯留する遊水機能も持っています。ひとたびこの機能を失ってしまつたら回復することは難しいといわれています。だからこそ都市農業を振興する方策が求められています。

## 食料自給率40パーセント

食料自給率という言葉をご存じですか？国内の食料消費が、国内の農業生産でどの程度賄えているかを示す指標のことです。わが国の食料自給率は、カロリーで計算すると40パーセントです。私たちが食べる食料の熱量2551キロカロリーに対して、日本で作られた食料の熱量は1016キロカロリーとなっています。

アメリカの食料自給率は128パーセント、フランスでは122パーセントとなっており、主要先進国の中で、日本の食料自給率は最も低い水準です。

# 高まる都市住民の農業への関心 市民農園など体験農業

広がる都市住民の農業体験  
土に親しみ、収穫の喜びを

お米はどのように作るの？  
トマトはいつ採れる野菜なの？  
意外に知らないものです。  
無農薬の野菜を自分で作って食  
べてみたい、という声も聴かれま  
す。また、野菜を育ててみたくて  
マンションなどの集合住宅で庭  
がないという方も多いのではない  
でしょうか。

ぜひ農業体験に挑戦して、土に  
親しんで収穫の喜びを味わってく  
ださい。苦勞して育てた旬の野菜  
の味はひとしお、ではないでしょ

うか。

市民農園やいきいき農園  
932世帯が農作業に汗

市では、農業者から農地をお借りし  
て、市民の皆さんに貸し出す、市民農  
園（農政課）、いきいき農園（高齢介  
護課）貸し出し事業を実施しています。  
現在、市民農園は18カ所、514区画、  
いきいき農園は12カ所、418区画、  
合わせて932世帯の市民が農作業に  
汗を流しています。

\*申し込みは、市民農園は毎年1月に  
行います。いきいき農園は欠員が生  
じた場合に随時行います。いずれも  
広報こしがやでお知らせします

	農園名	所在地	区画数
市民農園	1 平方	平方1655-1	42
	2 下間久里	下間久里781	21
	3 袋山	袋山1081	14
	4 千間台西5丁目	千間台西5-14-12	27
	5 千間台西6丁目	千間台西6-23-2	32
	6 大道	大道749	34
	7 大里	大里196	25
	8 大沢	大沢1600-1	37
	9 花田4丁目	花田4-16-13	30
	10 東越谷	東越谷10-54-2	22
	11 増林	増林5946-1	6
	12 宮本町5丁目第1	宮本町5-166-1	51
	13 宮本町5丁目第2	宮本町5-112	37
	14 宮本町5丁目第3	宮本町5-63	49
	15 新川町2丁目	新川町2-300	22
	16 登戸町	登戸町172	26
	17 蒲生2丁目	蒲生2-1233-1	16
	18 川柳町	川柳町3-36-1	23
いきいき農園	1 大吉	大吉703-1	57
	2 恩間	恩間324	26
	3 袋山	袋山1081-1	20
	4 千間台西	千間台西5-19-3	40
	5 千間台西第2	千間台西5-19-5	44
	6 神明町	神明町3-464	21
	7 川柳町	川柳町1-445-1	40
	8 相模町	相模町5-432	32
	9 大沢	東大沢2-34-1	33
	10 蒲生旭町	蒲生旭町2367-1	29
	11 川柳町第2	川柳町1-586-1	28
	12 宮本町	宮本町3-123	48

## 「コミュニケーションを大事にしています！」

農家直営の市民農園でアドバイスを  
受けながら野菜作りが楽しめます

問 ファミリー農園株式会社 ☎090-0463 http://www4.plala.or.jp/matsuzawa/

東町の「ファミリー農園」代表  
取締役・松澤克郎さんは、個人  
農家としては埼玉県で初めて「市  
民農園整備促進法」の認定を受け  
て開設された農園です。トイレや  
給水施設はもちろん、コミュニテ  
ィハウス(休憩所)もあり、利用  
者同士の交流の場となっています。

### 市民農園整備促進法とは？

都市住民の農業体験等へのニ  
ーズの高まりを背景に、農地にト  
イレ、休憩施設などの付属施設  
を設置することを可能とするた  
め、平成2年に制定されました。



参加者に丁寧にアドバイスをしている松澤さん



松澤さん

松澤さんに伺いました  
▼参加者のお住まいは？  
ホームページを見て申し込んでくる  
方が多く、市内在住の方は3割程度で、  
残りは近隣市町村や都内から参加して  
いる方です。

▼参加者の年齢層は？  
60歳以上の方が4割、50代の方が2  
割、残り4割は30代・40代の若い夫婦  
で、子どもを連れて参加している方が  
多いですね。昨今  
の食の安全に対す  
る関心の高まりや、  
子どもに野菜作り  
の大変さや収穫の  
喜びを教えたいな  
ど「食育」の考え  
方が背景にあるよ  
うです。



江東区から参加している古屋さん夫婦  
「収穫したタマネギはご近所にも配ります」

農業者も市民農園を開設  
できるようにになりました

これまで市民農園は、法律（特定農  
地貸付けに関する農地法等の特例に関  
する法律）の規制により、農業者の農  
地を活用して市民農園を開設できるの  
は地方公共団体や農業協同組合に限ら  
れていました。しかし、平成17年9月

に法律が改正され、手続きを行えば農  
地を所有する農業者も市民農園を開設  
できるようになりました。  
また、農家が耕作の主体となった体  
験農園なら、手続きの必要がありません。  
こうした制度の改正によって、農業  
者が開設する市民農園が少しずつ増え  
ています。

## 農業は初めてという方でも安心！

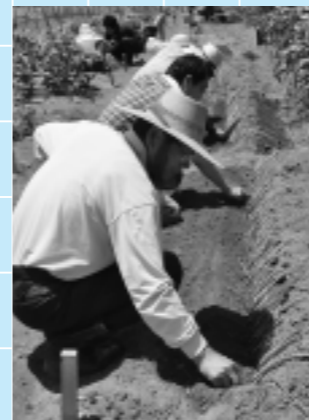
「ヤサイクラブ」で野菜作りのプロが  
生産指導します

問 農業生産法人(楽農三恵園) ☎060-6288 http://www.sankei-farm.co.jp/

増森の農業生産法人「楽農三恵園」  
(代表取締役・中島昇一さん)では、  
遊休農地を利用して昨年8月、「やさ



▲週末になると続々と参加者が集まっています  
▲秋冬ネギの定植作業  
一収穫が楽しみ



しい農業教室「ヤサイクラブ」を開講  
しました。区画、種苗、農具などすべ  
て用意されているので気軽に野菜作り  
が体験できます。作り方も三恵園のプ  
ロ(＝農家)が「伝授」という講習会  
を通じてやさしく教えてくれます。農  
業教室というだけあってすべてプログ  
ラム化されているため、農業未経験の  
方でも安心して参加できます。

また、各自の  
区画だけでなく、  
原木椎茸の栽培  
体験や大きな畑  
でさつまいもや  
かぼちゃ、きゅ  
うりの栽培も行  
えます。

さらに、野菜の作り方を教えるだけ  
ではなく、収穫した野菜を使った鍋パ  
ーティーなど各種イベントや、白菜や

山東菜の伝統的な漬物教室なども開催  
しています。

農業生産法人とは？  
経営合理化を図るため農業関係者が中心となっ  
て組織された農業を行う法人です。農業経営を行  
うため、農地を買ったり借りたりできます。



吉田さんの説明に熱心に耳を傾ける参加者の皆さん



三恵園スタッフの皆さん(左から吉田さん、尾  
崎さん、前田さん、藤井さん)

尾崎さんのコメント

青空の下で汗を流すと自然に心が開  
放され笑顔になります。8月から後期  
日程が始まりますので、初心者の方も  
お気軽にお問い合わせください。

## 農家がふだん行っている農作業を 一緒にしてみませんか？

問 石垣 勝さん ☎090-6273 http://www2.ttcn.ne.jp/~tengai/

最近、個人で農業の体験をさせて  
くれるところも増えてきました。相模  
町の石垣 勝さん宅では、石垣さんと  
一緒に実際の農作業を行い、経験して  
もらうという形をとっています。



石垣さんのコメント

農家が行っているあ  
りのままの農業を経  
験できます。

石垣さん  
の栽培法は、  
無農薬・無  
化学肥料に  
よる露地栽  
培。個人経  
営なので参  
加者は少数  
限定ですが、  
無農薬・無  
化学肥料の栽培法を学びたいという方  
も多いそうです。



土イモ掘りを行う参加者



◀6月18日に移転したばかりの「とれとれの」



▶JA越谷市本店内にある「ふれあいファーム」

こんな体験農業もあります **田んぼのオーナー制**



毎年12月に行われる越谷特産「太郎兵衛もち」を使用した餅つき大会

恩間新田の農家・新坂真之さん宅では、「自分が作った米を食べる消費者と顔の見えるつきあいがしたい」と「田んぼのオーナー」を募集しています。オーナーになると、田植えや収穫体験、餅つきに参加できます。また、埼玉県特別栽培農産物(※)に認定されたコシヒカリやキヌヒカリの米60kgを受

取ることができる。餅つき大会は、毎年12月に行われる越谷特産「太郎兵衛もち」を使用した餅つき大会です。オーナーになると、田植えや収穫体験、餅つきに参加できます。また、埼玉県特別栽培農産物(※)に認定されたコシヒカリやキヌヒカリの米60kgを受取ることもできます。もちろん家族の方も参加自由です。みんなで楽しく体を動かしながら米作りの知識を深めることができます。 ※「埼玉県特別栽培農産物」という言葉や化学肥料の使用回数を県基準の半分以下に制限した認証制度があります。越谷市内では現在、新坂さんを含めて3軒の農家が水稲についての認証を受けています。 **●オーナーになるには?** オーナーは1年契約です。現在は募集を行っていません。春先、田んぼの作業が始まる前に募集します **問** 新坂真之さん ☎975110062

**顔の見える農業の推進 農産物直売所で地産地消**

「農作業をするのはちよつと自信がない」という方も、新鮮で安全な野菜は食べたいはず!そんな安全・安心でおいしい地産産物の農産物が手に入る直売所が市内に3店舗あります。

なお、この農産物直売所の設置は、以前から市民の要望が多く、市とJA越谷市、越谷市農産物直売所運営協議会が協力して整備が実現したものです。



グリーン・マルシェ店内—新鮮野菜だけではなく「小麦饅頭」などの加工品も人気があります

取り扱う店であるとともに、市民の皆さんと農業者の交流の場でもあります。直売所に出荷している農家の方の声を聴きました **越谷市農産物直売所運営協議会生産部会長の林晃さん** **直売所ができてよかったことはどのような点ですか?** 畑で採れた野菜を、毎朝、その日のうちに直売所へ出荷しています。市場を通さないので、新鮮な野菜をすぐ



越谷市農産物直売所運営協議会生産部会会長 **林 晃さん**

消費者の元に届けられるようになったことが生産者としては何よりうれしいことです。それから、市場では競りで値が決まりますが、直売所への出荷では、自分で値付けします。自分で作った商品に自分で値段を決めて売ることができるといふ点ではとてもやりがいがあります。もちろん、市場と異なり、売れ残った場合はその日の夕方に自分で回収しに行かなければなりませんので、出荷にあたっては、自信のある商品を厳選しています。

強させられます。 **最後に、消費者の方へ向けて何かメッセージがありますか?** 直売所ができて消費者の皆さんとの距離が近づいた分、われわれ生産者も今まで以上に責任をもって頑張っていますので、ぜひ、直売所へお越しください。 **グリーン・マルシェを利用して消費者の方の声を聴きました** **越ヶ谷本町在住の原美津子さん** **どのくらいの頻度で直売所を利用していますか?** 週に2回くらい来ています。 **直売所の農産物について感想を聞かせてください** トマトが大好きでよく購入しますが、



**原 美津子さん**

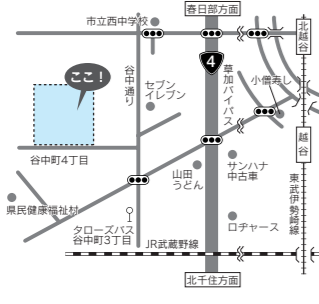
市場を通してスーパーなどの店頭と並んでいるもの比べると甘みがあり、触れてみると張りの違いがよくわかります。収穫された野菜がその日のうちに運ばれているだけあって、鮮度が違いますね。味が濃く、日持ちもよいです。 **直売所について、何か要望はありますか?** ベンチとテーブルが設置されて、その場で購入したものを食べられるような空間があると、孫などを連れて家族で来ても楽しめるのだよと思います。それから、試食コーナーなどがあると、品質のよさをその場で理解してもらえないのではないのでしょうか。

**ご存知ですか? 合鴨稲作農法**

農産物を作るうえでの苦労はどんなところですか? 「毎年1年生」と言っていますが、農産物は、同じように作っても、同じようにはできないという難しさがあります。天候などにも左右されますので、本当に毎年勉



アイガモのヒナを放鳥する子どもたち



ここで、ちよつと変わった「合鴨稲作農法」を紹介いたします。「合鴨稲作農法」とは、田植えのあとにアイガモのヒナを放鳥し、アイガモの力を借りて稲を育てる農法です。アイガモが田んぼの害虫や雑草を食べしてくれるので農薬を使用しません。また、ふんが肥料になるため化学肥料も使用しません。 「こしがやまちづく

り合同会社」(鈴木勝己代表) 主催の「田植え&収穫体験」では、5月16日に谷中町4丁目の田んぼで、9組22人の参加者が田植えと放鳥を行います。 **問** こしがやまちづくり合同会社・松本真春さん ☎96311727 <http://www.machizukuri.me/>

**JA越谷市 農産物直売所 ふれあいファーム**

営業時間: 9:30~18:00 (10月~3月は17:00)

定休日: 毎週水曜日、年末年始

所在地: 赤山町1-115 (JA越谷市本店内) ☎960-6180

**越谷市農産物直売所蒲生店 とれとれの**

営業時間: 10:00~18:00

定休日: 毎週水曜日、年末年始

所在地: 蒲生寿町4-9 (蒲生交流館1階) ☎961-6355

**JA越谷市ファーマーズ・マーケット グリーン・マルシェ**

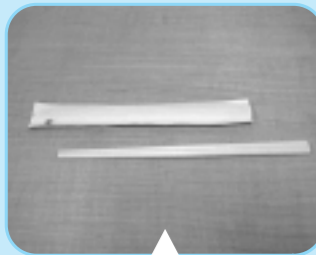
営業時間: 9:30~17:30

定休日: 毎週水曜日、年末年始

所在地: 増林2-66 ☎963-3003

## ざつ がみ 雑紙もリサイクル

これらのものが雑紙です。雑紙は燃えるごみではなく、「雑紙」として出してください。



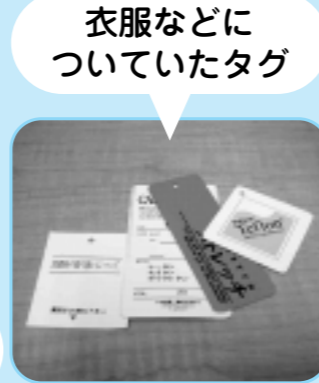
割りばしの包み紙



シュレッダーした紙  
紙の袋に入れてください



ティーバッグの包み紙



衣服などについていたタグ

### 雑紙には混ぜないもの

カーボン紙、写真・油等で汚れているもの、感熱紙、ビニールコート紙、アイロンプリントシート、お線香・せっけん・洗剤の箱など、においの強いもの、ワックス加工品（紙コップなど）

\*これらは燃えるごみとして出してください

### 紙封筒も雑紙です



紙封筒はビニールの部分を切り取って出してください。



ビニールの部分は燃えるごみとして出してください。



## ざつ がみ 雑紙の出し方

雑紙は「古紙類」の収集日に出してください。細かい雑紙は紙袋に入れて、ひもでしばってください。右の写真のように、雑紙回収用に大きな紙袋をごみ箱の隣に置いておく方法があります。こうすると、ごみを捨てようとするときに雑紙の分別に気がつきやすし、収集日にはそのままひもでしばって出せるので便利です。

雑紙回収用の紙袋の置き方

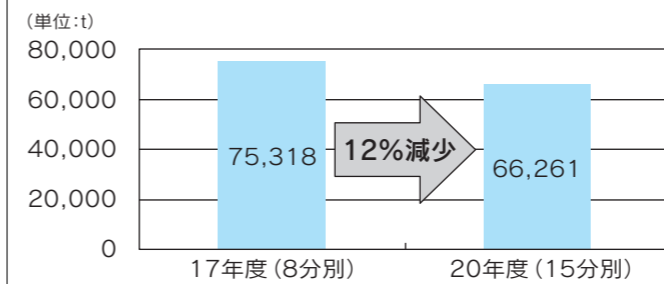


# ざつ がみ 雑紙も資源です!

15品目による分別が始まってから3年がたちました。ここで、今までの成果とこれからの課題についてお知らせします。

## 市民の皆さんのご協力により、3年間で大きな成果を達成できました。

家庭から出た燃えるごみの推移  
(平成17年度～20年度)

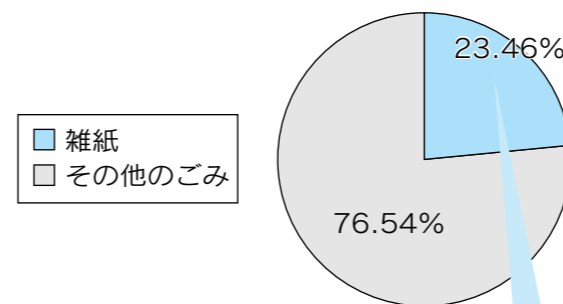


●燃えるごみの量は分別前の平成17年度に比べて9,057トン（約12%）減少しました。

- ごみ処理にかかる財政負担は、燃えるごみの量が減少したことによる、東埼玉資源環境組合への負担金の軽減や、分別により回収された資源物を売却して得られた収入等により、平成17年度と比べて約4,100万円減少しました。
- 平成20年度は、ごみの分別と集団資源回収により、高さ8mの立木約25万本に相当する12,609トンの紙類が資源化されました。

## なお一層の分別にご協力ください!

家庭系ごみの成分分析結果



燃えるごみ全体の約23%が雑紙です

皆さんのご家庭から出される燃えるごみの中には、多くの紙類が混ざっています。これらの紙類は分別することで「雑紙」として、資源に変えることができます。燃えるごみに出された雑紙すべてを分別した場合、燃えるごみの量は今までの約4分の3に減少します。

例：20年度の燃えるごみ：66,261トン  
雑紙の量  
 $66,261 \times 0.23 = 15,240$ トン

➡燃えるごみに混ざっている雑紙をすべて分別すると、燃えるごみ約15,000トンを減量できます。



# 正しい分別で出してください!!

## 危険ごみ・燃えないごみ編

「危険ごみ」の中に「燃えないごみ」が混在しています。同じように「燃えないごみ」に「危険ごみ」が混在しています。収集や処理の過程で事故や、収集員が負傷する場合がありますので、正しい分別で出してください。

「危険ごみ」は液漏れや爆発・発火などの恐れのあるものを収集しています。刃物や割れたビンなどは「燃えないごみ」です。

### 分別されていない悪い例

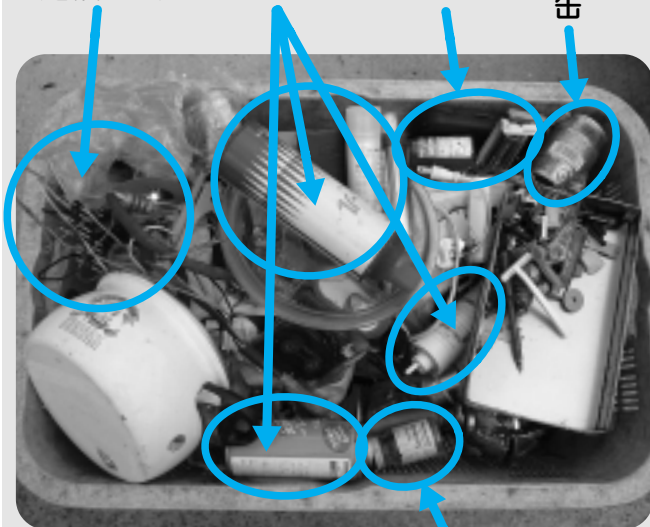
2枚の写真は分別されていない悪い例です。収集することができませんので正しい分別で出してください。

#### 燃えないごみの場合 黄色のかご

燃えないごみに危険ごみやビンが混ざっています。

特に危険ごみが多く、スプレー缶、乾電池、コードが混在しています。

電気コード (危険ごみ)    スプレー缶 (危険ごみ)    乾電池 (危険ごみ)



ビン

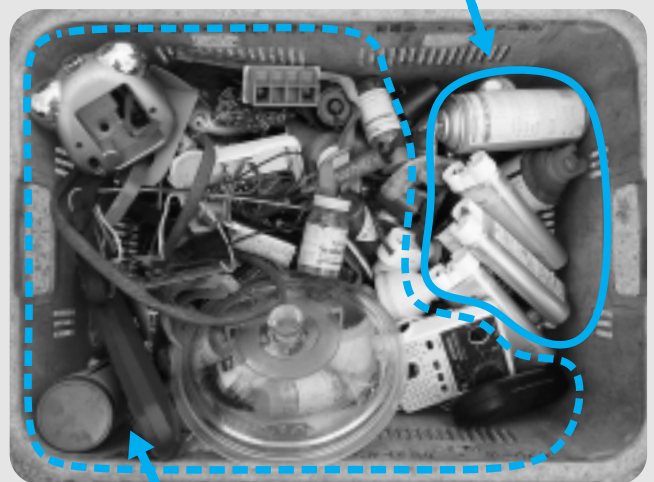
#### 危険ごみの場合 赤色のかご

危険ごみに燃えないごみやビンが混ざっています。

危険ごみは

スプレー缶、乾電池、水銀入りの体温計・温度計、蛍光管、電球、電気コード、使用済みライターのみです。

スプレー缶



ほとんどが燃えないごみやビン、缶です。

# ときめき インタビュー



…プロフィール…

1983年2月6日、東京都足立区生まれ。中学3年生の時越谷市へ転入、栄進中卒業。2004年12月、EXILEのヴォーカリストATSUSHI率いる4人組のR&BコーラスグループCOLORを結成後、メジャーデビュー。2006年10月、ATSUSHIとともにCOLORを脱退。ソロアーティストKIKURIとしてスタートをきる。2007年2月、初ソロ曲「希望」を配信でリリース。6月には2曲目となる「君を想ふ」をリリース。ライブ活動、ミュージカル出演など積極的に活動を広げている。

## メジャーデビュー後も

### 越谷を大切に

R&BシンガーのKIKURIさんは、中学校時代に足立区から市内の栄進中学校に転校し、その後現在までずっと越谷に住んでいます。

「デビュー前によく行ったカラオケ店、友達と歌ったライブハウス…街のいたるところに思い出がありますね」

昨年12月には、サンシティ大ホールで『チャリティーワンコインライブ』を開催。越谷の友人、ファンが集結し、大変な盛り上がりを見せました。

KIKURIさんが歌うR&B（リズム・アンド・ブルース）とは、現在は70年代のソウルミュージックなどの、ブラックミュージックが変化、洗練されてきた音楽のことで、宇多田ヒカルや安室奈美恵、久保田利伸やEXILE（エグザイル）などが、現代の日本のR&Bの代表的存在とされています。

KIKURIさんは、そのEXILEのボーカルATSUSHIさんがプロデュースしたコーラスグループCOLORのメンバーと

して、2004年にメジャーデビューしました。シングル4枚、アルバム1枚を発表し、2006年にグループを脱退、ソロシンガーとして第一歩を踏み出すことになりました。

ソロデビュー曲は、翌2007年にインターネットで配信した「希望」。

2年間で音楽シーンを駆け抜けたCOLORですが、メンバー同士は今でもとても仲がよく、脱退はそれぞれがそれぞれの「希望」を抱いての発展的なものだったようです。

## 「尾崎豊」と「ステイ・ヴィー・ワンダー」を歌う少年

KIKURIさんが歌に夢中になったのは栄進中学校時代。「最初に好きになったシンガーは尾崎豊。気持ちマイクにぶつけるように歌う姿に感動しました」といいます。

そして、このころ、友人を介して同じく越谷出身で2歳年上のATSUSHIさんとの運命的な出会いがありました。「ATSUSHIさんがいなければシンガーの

自分はいなかった」というほどATSUSHIさんを慕うKIKURIさん。そんな二人が出会い、初めてデュオを組んで歌った曲は、ステイ・ヴィー・ワンダーの『レイトリー』という曲だったといいます。笑顔でそう話してくれるKIKURIさんは、この日一番と

言っているほど楽しそうでした。17歳〜20歳のときには、ATSUSHIさんと中央市民会館の劇場で、毎年「卒業ライブ」を開催。卒業のシーズンに多くの中学生・高校生が集まり「今でも越谷の思い出といえば『卒業ライブ』を一番に思い出します」と当時を懐かしみながら話していました。

## 何を歌うかより、いかに生きるか

6月に東京・大阪でのコンサートを終えたばかりのKIKURIさん。今後の予定は随時、自身のホームページ(<http://www.kikuri.com/>)で告知をしていくそうです。

ぜひチェックしてみてください。最後に、これからどんな曲を歌ってみたいかという問いに、「一問置いて、かみしめるように、どんな歌でも、その歌を通して自分の生き様が出せればそれが一番です」と答えてくれたKIKURIさん。今後はソロシンガーとして再びメジャーデビューを目指すことになりました。

**人の心に届く歌を歌い続けること。そのためなら、どんなに辛いことがあっても頑張れる。**



R&Bシンガー KIKURIさん

昨年末、南越谷のサンシティ大ホールで、チャリティーワンコインライブ「キクリックステーション」を成功させたR&BシンガーのKIKURIさん。ソロシンガーとして飛躍しようとする期待のアーティストにお話を伺いました。

かがくことはじめ
科学事始
〜わくわく体験・夢・感動〜
子どもから大人まで体験できます!

夏休み大特集!!
おもしろカード作りもあります

科学講演会
「新しいASIMOがやってくる」
日時: 8/9(日) ①10:00〜 ②11:30〜
③13:30〜 ④14:45〜
(各20分間のショーです)

会場: 多目的ホール
内容: テレビCMで活躍中の新しいASIMOによる
ショーをご覧ください
対象: どなたでも 各回200人(入場無料)
申込み: 7/17(金) 9:00から(電話可)

ワークショップで科学しよう
「午前の部」顕微鏡で見てみよう
日時: 7/22(水)〜8/31(月) 10:00〜12:15
内容: 双眼実体顕微鏡を使って身近なものを見ます
対象: どなたでも 参加費: 無料

「午後の部」週替わりメニュー
①7/22(水)〜26(日) 木のおもちゃ・けん玉
②7/27(月)〜8/2(日) シャボン玉を飛ばそう
③8/3(月)〜9(日) ふわふわボール
④8/10(月)〜16(日) かんたん万華鏡
⑤8/17(月)〜23(日) 浮沈子のおもちゃ作り
⑥8/25(火)〜31(月) CDのホバークラフト

ワークショップでかんたん紙工作
親子で科学体験
日時: 8/1(土) 「ジャンボシャボンを作ろう」
8/2(日) 「UFO基地を作ろう」
9:30〜12:00
会場: 工作室 対象: 小・中学生と保護者10組20人
参加費: 400円 申込み: 7/15(水) 9:00から(電話可)

土曜・日曜特別事業
会場: 実験室
対象: 小学生以上各20人
参加費: 各50円
化石の標本作り
日時: 7/25・8月の土曜日
13:40〜14:10
内容: 化石の型に低融点樹脂を入
れて作ります

利用案内
●利用料金
入場無料。ただし、実験、工作等の参加費が必要な場合があります
●団体利用(15人以上の場合)の方法
あらかじめご連絡のうえ、申請書を提出し、許可を受けてください
●多目的ホール(祝日を除く火曜日・木曜日のみ)、レクチャー室の貸し出しには次の料金がかかります

多目的ホール レクチャー室
午前(9:00〜12:00) 5,000円 1,000円
午後(13:00〜17:00) 8,000円 1,600円
全日(9:00〜17:00) 12,000円 2,300円

イベントガイド
GUIDE

\*夏休み期間中(7/22〜8/31)は18:00まで開館しています

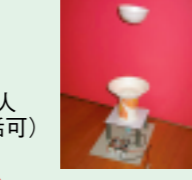
開館時間
9:00〜17:00
科学技術体験センター
愛称
ミラクル
☎961-7171



休館日(7月〜10月)
月曜日(7/27・8/3・10・17・31、祝日を除く)
7/21・9/24・10/13



けん玉



指のレプリカ作り

特別事業
木材加工「秋田杉でアイデアラック」を作ろう
日時: 8/16(日)
13:15〜16:15
会場: 工作室

内容: 木材を加工して夏休みの
工作にぴったりなオリジ
ナルラックを作ります
対象: 小学5年生以上12人
(小学生は保護者同伴)



アイデアラック

参加費: 1700円
申込み: 7/16(木) 9:00から(電話可)
「簡易カメラの製作」
日時: 9/6(日) 9:30〜12:00
会場: 工作室

内容: おもちゃのブロックで作ったロボットのモータ
を制御するプログラムを作ります
対象: 小学4年生以上10人
参加費: 200円
申込み: 8/14(金) 9:00から(電話可)

「コンピュータでおもちゃのロボットを操ろう」
日時: 9/13(日) 入門編
①9:30〜11:30
②13:00〜15:00
会場: 工作室

内容: おもちゃのブロックで作ったロボットのモータ
を制御するプログラムを作ります
対象: 小学5年生以上各5人
①②とも同じ内容です
参加費: 無料 申込み: 8/14(金) 9:00から(電話可)

「塩ビ管尺八」を作ろう
日時: 9/20(日) 9:30〜11:30
会場: 工作室

内容: 塩ビ管を使って美しい音色のオリジナル尺八を
作ります
対象: 18歳以上8人
参加費: 300円
申込み: 8/21(金) 9:00から(電話可)

「マルセイユ石けん」を作ろう
日時: 10/4(日)・11(日) 9:30〜12:00
会場: 実験室

内容: オリーブなどのオイルを使って肌に優しい高級
石けんを作ります
対象: 小学5年生以上10人(小学生は保護者同伴)
参加費: 1200円 申込み: 9/4(金) 9:00から(電話可)

月ごとに変わるおもしろメニュー 先着順
科学実験体験 科学工作体験
7月 シャボン玉の不思議③ 立体万華鏡を作ろう④
8月 電子レンジのひみつ③ グライダーを飛ばそう③
9月 ガリレオ温度計を作ろう④ エジソン電球を体験しよう③
10月 光と色③ ポンポン船を作ろう④

\*水曜・金曜日は中止となる場合があります
タイトルのうしろの③は小学校3年生以上、④は4年生以上が対象で
す。対象学年に達していないお子さんは、保護者の方が同伴であれば
参加できます。

前売情報
\*発売初日は、午前10:00から
電話予約のみ受け付けします

Acid Black Cherry 2009 TOUR
7/26(日)発売
開演 9月12日(土) 18:00開演
料全席指定6,500円 \*1コール2枚まで
\*6歳未満の方の入場不可

青山テルマ TOUR2009
7/25(土)発売
開演 9月19日(土) 18:00開演
料全席指定5,250円
\*6歳以上有料。5歳以下入場不可
\*サンシティメンバーズ優先予約: 7/18(土)

THE ALFEE 35th anniversary 2009 My Truth
9/5(土)発売
開演 10月1日(木) 18:30開演
料全席指定6,800円
\*1コール2枚まで

今井ゆうぞうファミリーコンサート
9/20(日)発売
開演 12月23日(水・祝) 15:00開演
料全席指定 おとな2,500円
こども1,500円(3歳〜中学生)
\*3歳未満でもお席が必要な場合は有料
\*サンシティメンバーズ優先予約: 9/19(土)

ティータムコンサート
9/13(日)発売
開演 10月1日(木) 18:30開演
料全席指定3,500円 自由席3,000円
\*学生は各半額(1ドリンク付き)
\*未就学児の入場不可 \*サンシティメンバーズ優先予約: 9/12(土)

ティータムコンサート
9/13(日)発売
開演 10月1日(木) 18:30開演
料全席指定3,500円 自由席3,000円
\*学生は各半額(1ドリンク付き)
\*未就学児の入場不可 \*サンシティメンバーズ優先予約: 9/12(土)

参加者募集 詳しくはサンシティへ
第15回歌ってキンコン館
童謡・唱歌・抒情歌をステージで歌いたい方を募集します
開演 9月6日(日) 14:00開演

今井ゆうぞうファミリーコンサート
ファミリーコース参加者募集します
開演 12月23日(水・祝) 15:00開演
対小学生以上の方で指定の練習日に参加できる方50人(申込順)
\*練習は、11月〜本番前日までの間で3回予定
費おとな5,000円、小・中学生3,000円
\*チケット(本人分)・楽譜代含む
開 8月30日(日) 9:00から窓口へ

「こぼ遊び」ワークショップ!
〜日本語のすばらしさを再発見しよう〜
開演 9月2日(水) 10:00〜15:00 謝はせみつこ
対企画に関心のある大学生以上の10人(全体の定員25人)
費2,000円(障がいのある方は半額)
開受け付け中。定員になり次第締め切り

◆ホール貸し出し抽選会
申込み期間 大ホール 小ホール(5市1町内)
8/1(土)〜10月 22年8月分 22年3月分
9/1(火)〜10月 22年9月分 22年4月分
10/1(木)〜10月 22年10月分 22年5月分

「まんなまよくシステム」による申込み方法
インターネット・携帯電話・一般家庭電話または直接窓口
で「抽せん申込み」の受け付けをしています。
■インターネット・携帯電話での利用は事前登録が必要
抽せん結果: 毎月12日(メール・窓口にて通知)
使用の確定: 当せんした方は抽せんのあった月の12日〜18
日に窓口での使用申込み手続きが必要です。
なお、19日以降は上記方法で通常予約可能。
\*期間内に窓口での使用申込みをされない場合は当せんの権利が取り
消しとなります。
\*8/1(土)14:00からホールフロントで21年12月〜22年2月の小ホ
ールギャラリーの抽せんあり
\*5市1町とは、越谷市、草加市、八潮市、三郷市、吉川市、松伏町

イベントガイド
GUIDE

開館時間
9:00〜21:30
(財)越谷コミュニティセンター
サンシティ
☎985-1111(代)
ホームページアドレス http://www.suncityhall.jp
Eメールアドレス suncityhall@mtf.biglobe.ne.jp

チケット予約専用電話
☎985-1112
受付時間 9:00〜21:30
施設使用申込電話
☎985-1111
受付時間 9:00〜19:00
休館日は年末年始(12/29〜1/3)のみです

ティータムコンサート
「シエナ・プラス5」
9/5(土)前売券発売中
開演 14:00開演
開演 14:00開演
開演 14:00開演
開演 14:00開演

サマーフェスティバル特別映画会
「おくりびと」
開演 ①10:00 ②13:00
③15:50 ④18:30
開演 14:00開演
開演 14:00開演

KOBUDO 古武道
〜尺八・チェロ・ピアノコンサート〜
9/22(火・祝)前売券発売中
開演 16:00開演
開演 16:00開演
開演 16:00開演

サマーフェスティバル映画会
「マダガスカル2」
【日本語吹き替え版】
開演 ①10:00 ②12:00
③14:00 ④16:00
開演 14:00開演
開演 14:00開演

仲道郁代 おしゃべりコンチェルト
開演 16:00開演
開演 16:00開演
開演 16:00開演

松竹大歌舞伎
開演 14:00開演
開演 14:00開演
開演 14:00開演

WAHHAHA本舗結成25周年
〜新たな旅立ちへ「無駄な力」
開演 18:00開演
開演 18:00開演
開演 18:00開演

こしがや若手精選落語会「其の二」
開演 18:30開演
開演 18:30開演
開演 18:30開演

ティータムコンサート
「南紫音ヴァイオリン・リサイタル」
11/14(土)前売券発売中
開演 14:00開演
開演 14:00開演
開演 14:00開演

サンシティ名画劇場
開演 17:18(金) 28:29(金)
開演 17:18(金) 28:29(金)

葉加瀬太郎 コンサートツアー2009
開演 18:30開演
開演 18:30開演
開演 18:30開演

羽子板 破魔弓
日本の伝統を今に伝える
人形の佐倉
☎048-961-6333
越谷市東町3-205-1 専用駐車場完備
越谷レイクタウンそば

北アルプスの天然水から生まれた
alpina Pure Water
ボトル(12リットル) 995円/本
サーバーレンタル 800円/月
無料お試し実施中
ボトル1本 ご提供
「アルピナ」のおいしさを体感ください
\*新規購入で更にビッグプレゼント(9月末迄)
お問合せ 0120-331-451
関東東新日石ガス機メーカー部
345-0523埼玉県東松山市本郷1166

はたらく人の生活応援バンク(ろうきん)
ローン相談は土・日も受付中
新店舗 越谷支店オープン!!
中央労働金庫越谷支店
越谷市七左町一丁目 新越谷駅・南越谷駅より徒歩約7分 ☎048-990-8711(夜間)
☎048-990-8733(昼間)
新店舗 営業時間
平日 9:00〜15:00
土曜日・日曜日 休業
ローン相談受付時間
平日 9:00〜17:00
土曜日・日曜日 10:00〜17:00

\*各催物については、サンシティへお問い合わせください。また、内容・料金等については一部変更になる場合があります

### 夏休みイベント

#### パート1「遊び発見!夏休み」

7/18(土)~8/2(日)

●特別企画展  
「昆虫の世界Part2」  
世界の昆虫と昆虫の不思議  
日時: 7/18(土)~8/2(日)  
①10:00~12:00  
②14:00~16:00  
\*自由に見学できます

●夏休み親子工作  
「紙で作る蒸気機関車~C57をつくろう」  
日時: 8/2(日) 9:30~15:00  
対象: 小学生以上の親子6組  
申込み: 7/20(祝) 9:00から

●子どもエコバザール(不用品交換市)  
日時: 8/2(日) 14:00~15:00  
\*不用品の受け付けは7/22(水)~8/1(土)

●科学にひたるひとときin越谷2009  
日時: 8/2(日) 13:30~15:30  
対象: 小学2年生以上30人(2年生は保護者同伴)  
材料費: 100円  
申込み: 7/20(祝) 9:00から

### ガイド

## 見聞館ヒマワリ

開館時間 9:00~17:00

休館日(7月~10月)  
月曜日(祝日を除く)  
7/21・9/29・10/13

☎986-3715 343-0842 蒲生旭町11-35

### パート2「まだまだ遊べる!夏休み」

8/18(火)~8/30(日)

●おぼけ屋敷  
日時: 8/22(土)・23(日)  
①10:00~11:30  
②13:30~15:00  
対象: 幼児(保護者同伴)、小学生以上

●わくわく科学教室  
対象: 小学生以上(1・2年生は保護者同伴)20人  
申込み: 8/5(水) 9:00から

◇「手づくり乾電池教室」  
日時: 8/19(水) 10:00~11:30

◇「化石のレプリカをつくろう」  
日時: 8/25(火) 10:00~11:30

◇「ウッドクラフト・恐竜の骨格標本をつくる」  
日時: 8/28(金) 10:00~11:30

●ヒマワリオはなしの広場  
~「おはなし便[あ]」~  
日時: 8/21(金) 13:05~14:00  
対象: 幼児(保護者同伴)、小学生以上30人  
内容: アイリッシュハーブと歌「崖の上のポニョ」ほか  
申込み: 8/5(水) 9:00から

●おもしろ科学体験  
「おどろきのスライムづくり」  
日時: 8/30(日)  
①10:00から  
②13:30から  
対象: 幼児(保護者同伴)、小学生以上・各回100人、当日先着順

わくわく人形劇「文科大学ワンダーキッズ」  
日時 9/5(土) 14:00~15:00

ヒマワリ子ども音楽会  
◇越谷市消防音楽隊  
日時 9/12(土) 14:00~15:00  
◇東埼玉吹奏楽団  
日時 10/25(日) 14:00~15:00

子育て広場 あつまれ!0歳児  
◇「風船で遊ぼう」  
日時 10/6(火) 10:00~11:00  
対象 市内在住の0歳児とその保護者20組  
申込み 9/25(金) 9:00から電話のみ

のびのび親子教室  
◇「リトミック遊び」  
日時 9/4(金) 10:30~11:30  
対象 市内在住の2歳の幼児と保護者25組  
申込み 8/21(金) 9:00から電話のみ

やんちゃたいむ  
◇「手づくり楽器であそぼう」  
日時 9/17(木) 10:30~11:30  
対象 市内在住の3歳以上の幼児と保護者25組  
申込み 9/6(日) 9:00から電話のみ

幼児クラブ(後期)  
日時 10/7~12/9までの毎週水曜日(全10回) 9:30~10:30  
対象 市内在住の平成17年4/2~18年4/1に生まれた幼児と保護者20組  
往復はがきに、住所・子どもの氏名(ふりがな)・性別・生年月日・電話番号を記入の上、9/17(木)までにヒマワリへ。9/18(金) 10:00から公開抽せん

親子リトミック教室  
日時 10/9・16・23の各金曜日(全3回) 11:00~12:00  
対象 市内在住の平成18年4/2~19年4/1に生まれた幼児と保護者20組  
往復はがきに、住所・子どもの氏名(ふりがな)・性別・生年月日・電話番号を記入の上、9/24(木)までにヒマワリへ。9/25(金) 10:00から公開抽せん

平成21年度後期クラブ員募集

クラブ名	日時	対象	申込み
七宝焼クラブ	10/3(土)から全4回 14:00~16:00	小学4年生以上20人	9/20(日) 9:00から
ラケットテニスクラブ	10/10(土)から全8回 9:00~10:30	小学4年生以上20人	9:00から
卓球クラブ	10/11(日)から全8回 9:00~10:30	小学生以上30人	
陶芸クラブ	10/25(日)から全5回 9:30~12:00	小学4年生以上20人	10/6(火) 9:00から

親子リトミック教室  
日時 10/9・16・23の各金曜日(全3回) 11:00~12:00  
対象 市内在住の平成18年4/2~19年4/1に生まれた幼児と保護者20組  
往復はがきに、住所・子どもの氏名(ふりがな)・性別・生年月日・電話番号を記入の上、9/24(木)までにヒマワリへ。9/25(金) 10:00から公開抽せん

ミルクーママ・スクール  
日時 10/8(木) 10:30~11:30  
内容 「救急救命士による突然のケガの対処法・応急処置の方法についてのお話と実技講習」  
対象 市内在住の0歳~2歳の乳幼児をもつ保護者20人  
申込み 9/20(日) 9:00から電話のみ  
\*ボランティアによる保育あり

### ガイド

## 見聞館コスモス

開館時間 9:00~17:00

休館日(7月~10月)  
月曜日(祝日を除く)  
7/21・9/8・10/13

☎978-1515 343-0042 千間台東2-9

### 夏のイベント《前期》

「科学であそぼう!コスモスランド」

●特別展「21世紀は科学の世紀 偉大なる科学者に学ぼうPARTVI」  
~世界天文年2009  
宇宙の謎を解き明かすのは君だ!  
日時: 7/20(祝)~7/31(金)  
内容: ①世界で一番難しい謎解きにふれてみよう!  
「ノーベル賞受賞!」南部陽一郎、小林誠、益川敏英「天文学者」エドウィン・ハッブルの4人の科学者紹介  
②スペース・タッチシミュレーター(太陽系・黄道12星座の仕組み)  
③宇宙の作文・絵画コンテスト優秀作品展示(小・中学生の作品)  
④スペシャルサイエンスショー  
⑤夏休み科学教室(10教室)

●博物館見学(館内見学、館外の自然観察)  
日時: 7/29(水) 9:00(コスモス出発)、16:00(コスモス到着予定)  
行き先: 茨城県自然博物館(茨城県坂東市)  
交通: 市のマイクパスを利用  
対象: 小学生以上20人(小学3年生までは保護者同伴)  
参加費: 100円(保険代)  
申込み: 7/8(水) 9:00から電話受け付け

●日替わり工作  
日時: 7/18(土)・19(日)・8/6(木)・7(金) 14:00~15:00  
対象: 幼児(保護者同伴)~小学生15人

●ミュージカル「スーパーモンキーゴクウ!」  
日時: 8/9(日) 第一部13:30から 第二部15:00から  
\*開場は開演の30分前  
対象: 乳幼児~大人  
出演: ミュージカルファンタジー

### 夏のイベント《後期》

「学びと遊び、ふれあい体験!」  
~ひろばで遊ぼう!ふれあおう!~

●夏休みチャレンジ体験!  
「だるま作りと手焼きせんべい体験!」  
日時: 8/20(木) 9:30~12:00  
対象: 幼児(保護者同伴)~大人40人  
参加費: 1,000円(材料費、保険代)  
\*飲み物、おみやげ付き  
申込み: 8/6(木) 9:00から電話受け付け(大人の方のみの参加はご遠慮ください)

●マジック教室  
日時: 7/30(木) 13:30~14:15  
対象: 小学生~中学生15人  
申込み: 当日13:00から1階事務室で受け付け

●読書感想文を書こう  
日時: 7/22(水) 10:00~12:00  
対象: 小学生20人  
申込み: 7/8(水) 9:00から電話受け付け

●筑波宇宙センター見学会  
日時 8/5(水) 8:30~16:30  
行き先 筑波宇宙センター及びつばエキスポセンター  
対象 小学4年生~中学生20人  
参加費 320円(傷害保険代、入館料)  
申込み 7/11(土) 9:00から電話受け付け  
\*7/20(祝)までに参加費を納めてください

### おももしろ科学教室

冷たいラムネを作ろう!  
日時 8/16(日) 10:00~12:00  
参加費 100円(材料費)  
対象 小学生以上15人(小学3年生までは保護者同伴・乳幼児同室不可)  
申込み 8/2(日) 9:00から電話受け付け

### わんぱく体操

日時 7/28(火)~31(金)・8/4(火)~7(金) 10:00~10:20  
内容 体操・パネルシアター等  
対象 乳幼児と保護者  
申込み 当日受け付け

\*日時・内容については一部変更になる場合があります。毎月発行の「コスモスだより」でご確認ください

### プラネタリウムとホテルのタベ

日時 7/20(祝) 18:30~20:00  
対象 3歳以上の幼児~大人100人(3歳未満の子の同室はご遠慮ください)  
内容 ホテルの一生についてのお話やプラネタリウムの星空の中でホテルの観覧をします。(協力:越谷のホテルを育てる会)  
申込み 7/5(日) 9:00から電話受け付け

### 天体観望会

日時 ①9/5(土)②10/3(土) 18:30~20:00  
内容 ①初秋の星空探訪 ~月のクレーターと木星  
②秋の星空探訪 ~中秋の名月と木星  
対象 小学生~大人50人(乳幼児は参加できません)  
申込み ①8/22(土)②9/19(土) 9:00から電話受け付け  
\*天候不良時は、星空解説・プラネタリウムを投影します

### 子どもクラフト教室

万華鏡~カレイドスコープを作ろう~  
日時 8/9(日) 10:00~12:00  
対象 小学生以上15人(小学3年生までは保護者同伴・乳幼児同室不可)  
参加費 150円(材料費)  
申込み 7/26(日) 9:00から電話受け付け

### ミルクーママスクール

日時 9/18(金) 10:00~11:00  
内容 幼児の食生活について(管理栄養士による講演)  
対象 2歳未満の子を持つ保護者、妊婦25人(保育室あり)  
申込み 9/4(金) 9:00から電話受け付け  
\*保育室を用意しておりますが、保育人数には限りがありますのでご了承ください

# 越谷レイクタウン内科

女性医師による保険診療  
・糖尿病に関する検査、治療  
・管理栄養士による栄養指導  
・特定健診・越谷市がん検診(肺・大腸)  
・予防接種など

	月	火	水	木	金	土	日
午前	○	○	-	○	○	○	○
午後	○	○	-	○	○	-	-

(午前)10:00~13:00 (午後)14:30~18:30 (土日)10:00~14:00

内科・糖尿病内科  
イオンレイクタウンmori 1階  
+越谷レイクタウン献血ルーム正面  
TEL 048-967-5012  
http://www.laketown-clinic.jp/

院長 藤本まどか  
日本糖尿病学会認定糖尿病専門医

うちの車の保険、見直してみようかな...  
「通販型」自動車保険6年連続売上 No.1  
ソニー損保の自動車保険なら  
保険料は 走る分だけ

\*1 主に通販型で自動車保険を販売している損害保険会社の2007年度業績の発表より。売上とは元受正味保険料のことです。\*2 予想年間走行距離に応じて保険料を算出いたします。なお、業務に使用されるお車、法人契約については、走行距離によるリスク細分は適用されません。商品の詳細については、重要事項説明書などを必ずお読みください。 SA09-087

まずはお電話を!  
その場で保険料をご案内いたします。受付時間 9:00~20:00(土曜・日曜・休日は18:00まで)

0120-858-032 受付コード X24001

## 働く。学ぶ。放送大学

放送大学は国により設置された通信制大学です

### 東京足立学習センター

足立区千住5-13-5 学びピア21(6階)  
(北千住駅西口から徒歩15分)

相談窓口: 03-5244-2760

募集要項: 無料送付中  
願書受付: 平成21年8月31日(月)まで

放送大学 www.u-air.ac.jp

### リハビリなんでも相談

月に1回、理学療法士がリハビリについての相談をお受けします。

日時：8/6(木)・9/3(木)・10/1(木) 9:30~11:00

場所：機能回復訓練室  
内容：機能回復訓練室の機器の使用  
方法や日常生活における機能  
訓練、腰痛予防、筋力や体力  
向上などのアドバイスをいた  
します

対象：市内在住の  
60歳以上の  
方、または  
保健センタ  
ーの指導の  
あった方8人(先着順)

費用：無料  
申込み：当日直接ゆりのき荘へ



#### ゆりのき荘を一部ご利用になれない日

- 10/15(木)・10/16(金) 終日 教養娯楽室  
越谷市老人クラブ連合会素人演芸大会のため

## イベントガイド GUIDE

開館時間  
9:30~16:00

老人福祉センター

### ゆりのき荘

☎992-6601 ㊚343-0011 増林3-2-2



#### ふれあいデー(一般開放日)

日時：8/15(土)・9/19(土)・  
10/17(土) 9:30~16:00

内容：卓球、ペイゴマなど  
対象：市内在住の方

なら、どなた  
でもご利用に  
なれます

費用：無料



#### 生活・健康相談

日時：開館日の10:00~15:00  
対象：市内在住の60歳以上の方



#### 休館日

8月	3(月)・10(月)・17(月)・24(月)・31(月)
9月	7(月)・14(月)・24(木)・28(月)
10月	5(月)・13(火)・19(月)・26(月)

### 温水プール

【公開時間】 最終遊泳時間

- 1部：9:30~12:00(11:45)
- 2部：13:00~15:30(15:15)
- 3部：16:00~18:30(18:15)
- 4部：19:00~21:30(21:15)

\*公開時間は、プール受付開場時間から更衣室利用終了時間までの2時間30分です  
\*各部では、公開開始から1時間後に10分間の休憩時間があります  
\*混雑時には入場制限することがあります  
\*毎週木曜・日曜日、リラクゼーションプールは、メンテナンスのため21:00で終了となります

#### 【利用料金】

- 一般400円、小・中学生300円、60歳以上200円
- \*60歳未満の障がい者は、半額です
- \*車いすの方もご利用いただけます
- \*3歳未満の方は利用できません
- \*年齢を問わず、排せつが自立していない方は利用できません



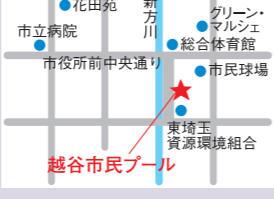
## イベントガイド GUIDE

開館時間  
9:00~21:30

いきいき館

### 越谷市民プール

☎992-6602 ㊚343-0011 増林3-2-2



#### トレーニングルーム

【利用時間】 9:30~21:15(更衣室利用終了時間21:30)  
\*初めてのの方は初回講習会(予約制)の受講が必要となります  
直接市民プールへお申し込みください(電話可)  
講習会は開館日の①14:00~②19:00~の2回です  
【利用料金】  
一般(高校生以上) 1回400円、60歳以上 1回200円  
\*60歳未満の障がい者は、半額です  
\*車いすの方もご利用いただけます  
\*中学生以下は利用できません

#### 休館日

8月	3(月)・10(月)・17(月)・24(月)・31(月)
9月	7(月)・14(月)・24(木)・28(月)
10月	5(月)・13(火)・19(月)・26(月)

\*掲載内容は都合により変更になる場合があります。詳しくは、ゆりのき荘・越谷市民プールへお問い合わせください

### 悪質商法撃退講座

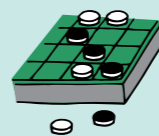
日時：8/7(金) 12:00~12:45  
会場：教養娯楽室  
内容：高齢者を狙った悪質商法に騙されないための講座  
対象：市内在住の60歳以上の方  
費用：無料  
申込み：当日直接けやき荘へ

#### ふれあいデー(一般開放日)

日時：8/9(日)・9/13(日)・10/11(日)  
内容：卓球、オセロゲームなど  
\*10/11(日)秋の野点風茶会(10:00~12:00)  
対象：市内在住の方なら、どなたでもご利用になれます  
費用：無料

#### 生活・健康相談

日時：開館日の10:00~15:15  
対象：市内在住の60歳以上の方



#### けやき荘を一部ご利用になれない日

- 9/9(水) 午前中 浴室 消防訓練のため
- 10/1(木)・2(金) 終日 教養娯楽室 越谷市老人クラブ連合会素人演芸大会のため

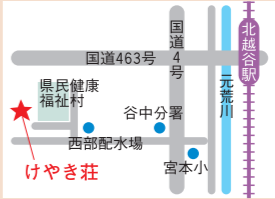
## イベントガイド GUIDE

開館時間  
9:30~16:00

老人福祉センター

### けやき荘

☎965-5822 ㊚343-0852 新川町2-55



#### バンパー大会

日時：9/8(火) 13:00~15:00  
対象：市内在住の60歳以上の方32人  
試合方法：参加人数によりトーナメント(敗者復活戦有り)またはリーグ方式とする  
費用：無料  
申込み：7/15(水)からけやき荘へ(電話可、申込み順)



#### 休館日

8月	2(日)・10(月)・16(日)・24(月)・30(日)
9月	6(日)・14(月)・20(日)・21(祝)・22(祝)・23(祝)・28(月)
10月	4(日)・12(祝)・13(火)・18(日)・26(月)

### 第15回くすのき祭

日時：9/29(火)~10/4(日)  
9:30~16:00  
\*10/4(日)は14:00まで  
内容：くすのき荘で活動しているクラブの発表会と作品の展示  
対象：どなたでもご見学いただけます



#### ふれあいデー(一般開放日)

日時：8/16(日)・9/20(日)・10/18(日) 9:30~16:00  
内容：映画「男はつらいよ」上映(10:10~と13:10~の2回上映)・ビリヤード・卓球  
\*8/16(日) 演歌歌手水貴かおり・伊東剣の歌謡ショー(12:00~12:45)  
\*9/20(日) 佐藤光男とナレオハワイアンズのハワイアン演奏とフラダンスショー(12:00~12:45)  
\*10/18(日) くすのき荘手品クラブ「はと」のマジックショー(12:00~12:45)  
対象：市内在住の方なら、どなたでもご利用になれます  
費用：無料

## イベントガイド GUIDE

開館時間  
9:30~16:00

老人福祉センター

### くすのき荘

☎979-6600 ㊚343-0005 大杉655



#### リハビリなんでも相談

理学療法士がリハビリについての相談をお受けします。  
日時：8月21日(金) 9:30~11:00  
場所：多目的ホール  
内容：機能訓練の方法、腰痛予防、筋力向上、体力向上、血圧測定など  
対象：市内在住の60歳以上の方8人(先着順)  
費用：無料  
申込み：当日直接くすのき荘へ

#### 生活・健康相談

日時：開館日の10:00~15:00  
対象：市内在住の60歳以上の方

#### くすのき荘を一部ご利用になれない日

- 9/11(金) 午前中 浴室 消防訓練のため
- 9/28(月) 14:00閉館 くすのき祭準備のため
- 10/4(日) 14:00閉館 くすのき祭後片付けのため
- 10/8(木)・9(金) 終日 教養娯楽室 越谷老人クラブ連合会素人演芸大会のため

#### 休館日

8月	3(月)・9(日)・17(月)・23(日)・31(月)
9月	7(月)・13(日)・21(祝)・22(祝)・23(祝)・24(木)・27(日)
10月	5(月)・11(日)・12(祝)・19(月)・25(日)

\*掲載内容は都合により変更になる場合があります。詳しくは、けやき荘・くすのき荘へお問い合わせください

広告

### ヤマハ音楽教室/英語教室

教室体験・見学できます!!  
ピアノや調律・防音室、  
楽器相談・進路相談も  
すべてお任せください!

YAMAHA 特約店  
和幸楽器 越谷店  
越谷市越ヶ谷2-8-1(市役所そば)  
TEL048-964-8411  
http://www.wako-gakki.co.jp/



### あなたの街の電気の便利屋です。



電気の事でお困りでしたら  
いつでもご相談ください。  
例えば：  
スイッチ・コンセントの交換・増設  
高くて届かない所のランプの交換  
エアコンの取り付けなど  
照明器具の交換・増設  
火災報知器の点検・修理 などなど

地元越谷で実績・信頼のハラサカ電気  
有限会社 **ハラサカ電気**  
越谷市大沢1-13-15 TEL 048(976)3591  
http://www.harasaka.jp

### 葬祭学セミナー (無料)を開催します

日時：平成21年7月26日(日) 13:00~15:00  
場所：中央市民会館5階 第4~6会議室  
内容：家族葬・お葬式のマナーなど  
後援：NPO法人全国葬送支援協議会



冠婚葬祭アドバイザー (旧(有)田中事務所)  
**サマリア** フリーダイヤル  
0120-033-207  
越谷市大成町2-347

### 債務整理のご相談なら 司法書士中山ゆり事務所

東武東上線 川越市駅前  
「専用P有」  
長い間、無理して返し続けていませんか?  
借金の悩みは誰にも話せないものです。  
女性認定司法書士が、親身になって対応いたします。  
費用分割可・ご相談は無料です。  
債務整理・相続・成年後見・登記

認定司法書士 中山ゆり  
埼玉司法書士会所属 会員番号第10888号 認定番号第501593号  
URL: http://www.nakayama-jimuso.jp/  
又は中山ゆり事務所へ検索  
☎ 049-227-7772 平日9時~20時・土日祝の相談可(予約制)



広告

# こしがや行事予定

日程は変更になる場合があります  
時間などのお問い合わせは広報広聴課 ☎963-9117 へ



## 8月

市内一斉打ち水大作戦 ■6日(木) 越谷駅東口駅前広場  
科学講演会「新しいASIMOがやってくる」

■9日(日) 科学技術体験センター ミラクル  
夏休みイベントパート2

■18日(火)～30日(日) 児童館ヒマワリ  
夏のイベント(後期)

■18日(火)～30日(日) 児童館コスモス  
南越谷阿波踊り

■21日(金)～23日(日) 新越谷・南越谷駅周辺  
大相模地区ひまわりフェスタ

■22日(土)・23日(日)  
ラベンダー公園付近(大成町)



打ち水大作戦



南越谷阿波踊り



市民まつり



こしがや新能

## 9月

大聖寺の梨市 ■4日(金) 大聖寺(相模町)

こしがや新能 ■19日(土) こしがや能楽堂  
敬老会 ■21日(祝) サンシティ大ホール

市民まつり ■27日(日) 市役所周辺  
グラウンド・ゴルフ大会 ■29日(火) 県民健康福祉村

## 10月

環境講演会&エココンサート

■3日(土) 中央市民会館劇場  
Act Green eco week2009

■3日(土)～12日(祝)  
越谷レイクタウン駅・大相模調節池周辺

市民体育祭中央大会

■11日(日) しらこばと運動公園競技場

体力テスト ■12日(祝) 総合体育館

菊花大会 ■30日(金)～11月3日(祝) 第1体育館(大沢)

苗木の無料配布 ■10月下旬 中央市民会館東側広場



菊花大会



苗木の無料配布

### INSIDE STORY 楽屋裏

新人として広報広聴課に配属されて早3ヶ月。編集スタッフの紅一点、大きな期待と不安を胸に毎日ドタバタと仕事をしています。

これから喜びも苦悩もたくさん味わうと思いますが、ふるさとの言葉“なんくるないさあ(なんとかなるさあ)”と“ゆいまーる(助け合い)”の精神を忘れずに頑張ります。ちなみに目下の目標は、仕事はガツガツ吸収し、体にガツガツ吸収してしまった脂肪とはお別れして、心身ともに“デキル女”になること。毎日のチョコはやめられないし、コーヒーを隣の先輩の机にこぼしているうちはまだまだ道は険しいですが…なんくるないさあ! (ま)