

### 今号の主な内容

- 2 健康の保持・増進は予防生活から、東日本大震災関連、放射能の影響でごみ処理が困難に、節電結果報告、放射線関連
- 4 5 人事行政の運営等の状況、国民健康保険・介護保険事業の財政状況

市政情報 6 7 / イベントガイド 8 9 / 子育てと暮らし 10 11 / 健康ガイド、ホームドクター 12 13 / まちのわだい、こどもコーナー 14 15 / 各種相談 16



発行/越谷市 ☎343-8501 埼玉県越谷市越ヶ谷4-2-1 ☎964-2111(代表) ☎965-6433  
www.city.koshigaya.saitama.jp \*広報紙は市ホームページからもご覧になれます 編集/広報広聴課

## 同じ思いだからこそ、語り合える 震災の避難者を雇用し見守り活動を開始



時折方言も交えながら支援補助員(左から2番目、一番右)に思いを語る高橋さん(右から2人目。一番左は長女の土井さん)

本市には、東日本大震災で113世帯301人(10月17日現在)の方が避難しています。市では避難者の生活支援を行うため、10月17日から避難者4人を支援補助員(臨時職員)として雇いました。避難世帯を個別訪問し、生活状況を把握して市の支援対策に生かします。

最初の訪問先は、東越谷の長女宅に身を寄せている高橋アサノさん(81歳)。高橋さんは震災前、福島

県富岡町で長男夫婦と3人で暮らしていました。原発事故で離れ離れになりました。長女の土井キミ子さんによれば、避難してきた当初は表情も暗く、体調を崩し入院したこともあったそうですが、避難者の会「一歩会」や周囲の方に支えられ、少しずつ笑顔が見られるようになってきました。この日も同じ境遇の支援補助員と、「お互いに元気を出そう」と励まし合いました。

### 越谷駅東口再開発事業



来年夏の完成に向け整備が進む

## 整備が進む越谷の新しい顔 越谷ツインシンシティ

越谷駅東口では現在、越谷駅東口市街地再開発組合によって、市街地再開発事業が進められています。この事業は、施設建築物と、駅前広場や周辺道路の整備を一体的に行うものです。

駅東口正面のA街区には、約400戸の住宅などが入る29階建てのマンション棟と地下駐輪場、地上4階建ての商業棟が整備されます。商業棟の4階には、獨協医科大学越谷病院の開設が予定されています。

駅から向かって左側のB街区には、地下1階、地上5階建ての商業棟と、地上5階建ての駐車場棟が整備されます。商業棟には市の施設として、4階に(仮称)パスポートセンターと図書室を、5階に市民活動団体やNPO団体などの活動支援を行う市民活動支援センターと観光・物産情報コーナーを整備します。

越谷ツインシティ(A街区とB街区をあわせた施設の名称)は、来年夏の完成を目指しています。

圃市街地整備課 ☎963-1192 33



(後列)千疋屋経営陣(右が大島博社長)とイチゴの観光農業を目指す研修生(前列)

## 絆 ぎずな

川によって運ばれた肥沃な土が、良質な畑をつくり、野菜のほか、桃などの栽培が越谷各地で盛んに行われた▼千疋村(現東町)で、道の場を開いていた大島博蔵という人が、越谷界わいで採れた果物や農産物を舟を利用して江戸まで運

### 果物販売の老舗とイチゴ栽培に挑む若者

月6日、千疋屋の経営陣が、本市を訪れ、祖先が暮らした地を見聞した▼明治43年の大水害で、越谷も大きな被害を受けた。以来、桃の栽培は衰退の道をとどった▼時は流れた。今、本市では地産地消に都市農業の活路を見出すとして、イチゴの観光農園の経営者を育てる事業もその一つ。昨年からは農業技術セン

ターに若手農業者3人を研修生として受け入れた。イチゴ観光農園経営のノウハウを学ぶためだ。1月から5月まで、農業技術センターの観光農園は、にぎわった。5300人が訪れ、1100万円を売り上げた▼研修生は、「地域の憩いの場となるような農園にしたい」「イチゴと言えば越谷と言われるような産地にできれば「安心・安全なイチゴをつくりたい」と口々に夢を話す▼農業技術センターに立ち寄った千疋屋の大島博蔵社長は「これからもがんばって」と研修生にエールを送った。「いつか千疋屋に認められるイチゴをつくりたい」。研修生も心えようと意欲を燃やしている。

今年度も1万円で1000円お得な  
**プレミアム付商品券**  
11月9日(水)から販売  
\*詳しくは、今号折り返しをご覧ください



# 自らの健康は自らが守る 保持・増進は予防生活から

11月14日は世界糖尿病デー  
**全国糖尿病週間**

国連が定める  
世界糖尿病デーに合わせ、  
11月14日(月)～20日(日)は  
全国糖尿病週間です。

## 健康生活で糖尿病予防

現在、日本人の3分の2近くが、生活習慣病が原因で亡くなっています。生活習慣病とは、糖尿病、脳卒中、心臓病、脂質異常症、高血圧、肥満等、長年の不健康な生活の積み重ねが原因で引き起こされる病気です。

生活習慣病は、日常生活の中での適度な運動、バランスの取れた食生活、禁煙の実践によって予防することができます。健康で活力ある生活を送ることができるよう、定期的に健診を受けて、生活習慣を振り返り、健康の保持・増進に努めましょう。

### 糖尿病ってどんな病気？

糖尿病とは血液中の血糖の割合が高くなる病気です。

ご飯やパンなどの炭水化物は、消化されるとブドウ糖に変換され、エネルギーになります(これを血糖といいます)。すい臓から分泌されるインスリンというホルモンの働きによって、このブドウ糖を体の細胞に送り込み、活動エネルギーに変えたり、脂肪やエネルギーとして貯えたりします。しかし、肥満や運動不足などによってインスリンの働きが悪くなると、血糖が上がります。そして余ったブドウ糖が

### 糖尿病になると？

糖尿病の方は可能性のある方を含め、全国に1000万人以上いると推計されています。そのうち、ほとんど治療を受けたことがない方が約4割います。

糖尿病の検査は、40歳以上の方が実施する特定健診に含まれています。健診を受け、空腹時血糖やHbA1c(ヘモグロビン・エー・ワン・シー)の値が基準値を超えている場合は、糖尿病が疑われます。

### 糖尿病を防ぐには？

糖尿病を防ぐには、肥満予防や日々の食事に気をつけること、運動を継続することが必要です。

食へ過ぎ・飲み過ぎに注意し、適正体重を維持すること、栄養バランスのとれた適量の食事を規則正しくとるようにすること、そして、無理のない適度な運動を生活に取り入れることが、糖尿病の予防には効果的です。

### 保健センターでは糖尿病予防に関する講座を実施しています。ぜひ活用ください。

いずれも申問保健センター ☎ 978-113511

### メタボ撃退！

#### かんたん運動セミナー

11月13日(火)、午前9時30分～11時30分 陽中央市民会館 講話と実践。講師は県民健康福祉の健康運動指導士 因運動制限のない市民の方40人 因飲み物、タオル、運動できる服装、筆記用具、お持ちの方は健康手帳

### 帳 11月15日(火)から

#### 糖尿病予防セミナー

11月16日(水)、午後1時30分～3時30分 陽中央市民会館 意外と知らない!? 糖尿病予防の仕方。講師は越谷レイクタウン内科の藤本まどかさん 因100人 因筆記用具、お持ちの方は健康診査の結果 因受付中

#### ヘルシークッキング

#### 「糖尿病を予防する食生活」

11月17日(木)、午前10時～午後1時 因講話と調理実習 因24人 因500円 因エプロン、三角きん、筆記用具 因11月17日(木)から

### どうみる?! 特定健診結果の活用術

#### 特定健診結果説明会

11月22日(火)、午後1時30分～3時30分 桜井地区センター、12月2日(金)、午後1時30分～3時30分 蒲生地区センター、12月16日(金)、午後2時30分～4時30分 中央市民会館 因講師は①越谷津田医院の津田達弘さん、②萬屋クリニックの萬屋積さん、③小尾医院の大岡弘之さん 因健診等を受診された市民の方①50人、②100人 因健康診査の結果、筆記用具 因①受付中、②11月8日(火)から、③11月17日(木)から

## 東日本大震災関連情報

### 越谷市に避難している方は、避難場所等の届け出を

福島県いわき市・田村市・南相馬市・川俣町・広野町・楢葉町・富岡町・大熊町・双葉町・浪江町・川内村・葛尾村・飯館村から越谷市に避難し、まだ避難場所等の届け出をしていない方は、越谷市ま

の方は不要。  
\*上記の市町村以外の避難者も情報をお寄せください。  
避難前の自治体からの通知等をお届けします。  
(越谷市の受付) 市民課(本庁舎1階)。お持ちの方は本人確認ができる書類をお持ちください。  
市民課 ☎ 963-1126、  
危機管理課 ☎ 963-9285

### 被災地でのボランティア参加者を募集

市と越谷市社会福祉協議会では、東日本大震災の被災地で活動するボランティアを募集しています。  
11月21日(月)～23日(水)。20日(日)、午後11時出発(3泊4日。うち車中1泊) 陽岩手県内被災地 因市内在住・在勤・

在学の18歳以上の方35人 費用4000円程度 11月14日(月)までに直接左記へ。詳しくは市または越谷市社会福祉協議会のホームページをご覧ください。 因越谷市社会福祉協議会 ☎ 966-3411

義援金を受け付けています  
義援金は日本赤十字社を通じて、被災者に配分されます。  
▽受付期間: 3月31日(土)まで  
▽受付場所: 各地区センター、市役所本庁舎総合受付、社会福祉課、北部・南部出張所、中央市民会館 因お寄せいただいた義援金: (10月25日現在) 8824万2930円(1135件)  
因社会福祉課 ☎ 963-9320

## せん定枝・刈り草の搬出抑制とごみの減量にご協力を

### 放射能の影響でごみの処理が困難に

福島第一原発事故の放射性物質の影響で、越谷市・草加市・八潮市・三郷市・吉川市・松伏町の5市1町で構成する東埼玉資源環境組合の堆肥化施設へのせん定枝や刈り草の搬入を停止しています。

停止しており、現在でも受け入れ再開のめどが立っていません。このため、9月末現在約2000トンの飛灰を工場内で一時保管していますが、保管場所も限界に近づいています。  
ごみの分別を徹底し、燃えるごみの減量にご協力ください。  
因環境資源課 ☎ 963-9181

## 最終処分場が受け入れを停止

せん定枝・刈り草の搬出抑制にご協力ください。  
また、東埼玉資源環境組合



# 健康の



## 第14回 市民と医師のシンポジウム

手話通訳・要約筆記あり

日 11月6日(日)  
時 13:00開場、13:30開演  
場 中央市民会館劇場  
因 テーマ『糖尿病 ～うまくつきあうために～』

講 演	講 師	講 題
基調講演	獨協医科大学越谷病院内科医師 犬飼敏彦さん	糖尿病にまつわる四方山話 ー見て聞いてガッテン!!
新しい治療	越谷レイクタウン内科医師 藤本まどかさん	
食事について	越谷市立病院栄養科栄養士 小湊さとみさん	
運動療法について	埼玉県県民健康福祉村 関口恵介さん	

対 332名 費 無料  
日 当日会場へ  
場 越谷市医師会 ☎975-6008、市民健康課 ☎978-3511

### 検診を上手に利用し、がんを防ぐ

がんは、昭和56年から日本人の死因の第1位で、現在、年間30万人が亡くなっています。推計によると、生涯でがんにかかる可能性は、男性の2人に1人、女性の3人に1人とされ、他人事ではなく、身近なものとしてとらえる必要があります。

がんは、早期に見つければ治る率も高まります。また、がんは進行するまで無症状のこともありますが、がん検診では、早期のがんを発見し、早期治療につなげることができます。平成23年度の通常のがん検診は11月

10日(木)までです。終了間際は予約がとりにくくなりますので、ご了承ください。

また、子宮頸がん検診・大腸がん検診の無料クーポン券対象の方の検診は11月30日(木)までです。なお、クーポン券が届く前に受診した方には、検診費用を助成します。子宮頸がん検診は11月30日まで、大腸がん検診は12月28日まで、保健センターへ申請してください。

保健センター ☎978-3351  
「がんを告げられたあなたへ」  
「訪問看護」在宅ホスピスについて  
第2部:「私たちが支援します」講師は岡野クリニック院長の岡野昌彦さん(座長)ほか。広げよう地域連携「みんなの輪」(越谷市医師会主催) 費 無料 申当日会場へ  
越谷市医師会立訪問看護ステーション ☎967-00005

### 越谷市市民活動支援センターを管理・運営する指定管理者を募集します

現在、越谷駅東口再開発ビルB1棟4階・5階に市民活動支援センターを建設しています(平成24年6月開設予定)。この施設は、市民活動への参加を促進し、市民活動を行う団体を支援すること、誰もが住みよい地域社会の実現と協働のまちづくりの推進、また、市民文化の向上を図ることを目指しています。

市民の皆さんの多様な需要に対応し、管理運営を効果的、効率的に実施するため、指定管理者を募集します。詳しくは左記で配布している募集要項(市ホームページ)にも掲載しています。詳しくは、<http://www.city.yokoyama.lg.jp>をご覧ください。

指定期間(予定)  
平成24年6月1日(金)～27年3月31日(火)(2年10カ月)  
配布・受付期間  
11月1日(火)～30日(水)(土曜・日曜日、祝日を除く)  
市民活動支援課 ☎963-1153

### 越谷市公式ホームページが使いやすく生まれ変わりました

11月1日、市ホームページを5年振りに全面刷新しました。市のホームページには、行政手続きやまちづくりに関するさまざまな情報を掲載しています。刷新にあたって、市民の皆さんや越谷市に興味をお持ちの方が、簡単に欲しい情報を見つかることができるホームページを心がけました。

主な変更点  
▽トップページのデザインを更にキーワードで整理  
▽各画面

### 大気中の放射線量、土壌・給食食材の放射性物質の測定結果

市では、空間放射線量や土壌・給食食材の放射性物質の測定を行っています。

大気中の放射線量の測定結果  
9月26日～30日、私立幼稚園、私立保育園、市立児童館、市立障がい児通園施設43施設で測定を行いました。地表から5m、50m、100mの位置で測定した結果は、最大値が0.16μSv/h(年間0.84mSv)でした。これは、国際放射線防護委員会が勧告する年間1mSvを下回っています。

土壌の放射性物質の測定結果  
9月27日に小学校、保育所、公園の37施設の土壌に含まれる放射性物質を測定しました。放射性ヨウ素はすべての施設で検出されなかった。また、放射性セシウムは37施設のうち36施設で検出され1ヶ所あたり16～360Bq/kgでした。

給食食材の放射性物質の測定結果  
10月19日に採取した食材の測定結果は、放射性ヨウ素・放射性セシウムともに不検出でした。

環境政策課 ☎963-1191

### 夏の節電と協力ありがとうございました

#### この夏の節電実績

公共施設では26%削減  
市内の主な公共施設96カ所の昨年同時期と比較した最大電力の削減率は、8月検針票をもとに集計した結果、施設平均26.2%でした(最終結果は集計後、市ホームページに掲載します)。

本庁舎では23%削減  
市役所本庁舎での最大電力の削減率は46%でした。また、電気使用量(7月～9月)は、昨年72万1766kWhに対して、今年は55万6435kWhで、約23%の削減ができました。

今後の取り組み  
今年の冬や来年の夏も電力の不足が懸念されます。公共施設では、今後も継続できる節電の取り組みを実施します。

一斉消灯実施の報告  
7月7日午後8時～10時に、環境省のCO2削減/ライトダウンキャンペーンと連携し、一斉消灯を呼びかけました。

86  
学校・保育所の給食食材の放射性物質の測定結果  
10月から毎月1回、学校・保育所給食の食材の放射性物質を測定しています。使用日の数日前に、当日使用する食材と同じ産地のものから一部をサンプルとして選び、測定します。放射性物質が検出された場合は、食材を変更する等の対応をします。

10月19日に採取した食材の測定結果は、放射性ヨウ素・放射性セシウムともに不検出でした。

給食について: 保育課 ☎963-119167

環境政策課 ☎963-1191

秀賞5名の方を選出しました。最優秀賞の方は11月13日の環境大会で表彰します

環境政策課 ☎963-1191

今後、地球温暖化防止のため、節電・省エネにご協力ください。

環境政策課 ☎963-1191



# 人事行政の運営等の状況

越谷市の職員数や給与をはじめとする人事行政の運営状況を公表します。なお、全文は情報公開センター(第二別館)、人事課(本庁舎2階)、行政管理局(第二庁舎3階)、市立図書館、各地区センター等でご覧になれます。

市では、最少の経費で最大の効果を挙げることのできる行政運営を推進するため、第4次行

5年間で137人減員

政改革の一環として、平成17年度からの5年間で職員数を5・12%(137人)減員しました。この取り組みにより、総務省の「類似団体別職員数の状況(平成22年4月1日現在)」における人口1万人当たりの職員数の比較では、本市は人口規模などがほぼ同じである全国の特例市41市中7番目に少ない水準となりました。

23年度は第4次総合振興計画のスタートにあわせ、体制強化

表2 部門別職員数の状況と主な増減理由(4月1日現在 単位:人)

区分	職員数		対前年度増減数	主な増減理由
	22年度	23年度		
議会	13	13	0	
総務	311	319	8	・政策監の配置による増員 ・中核市準備担当の新設による増員 ・青少年課の新設による増員
税務	102	104	2	・債権回収係の新設による増員
労働	2	2	0	
農水	23	22	▲1	・農業技術センターの業務体制見直しによる減員
商工	12	15	3	・中心市街地活性化担当の新設による増員
土木	162	161	▲1	・土木部門の業務体制見直しによる減員
民生	465	475	10	・しらかばとの指定管理者制度導入による減員 ・生活保護世帯増加に伴うケースワーカーの増員 ・子育て支援関連業務体制強化による増員
衛生	118	125	7	・地域医療部門の配置見直しによる増員 ・保健所準備室の新設による増員
小計	1,208	1,236	28	
教育	262	263	1	・学校施設の耐震化を促進するための増員
消防	296	304	8	・消防体制強化のための増員
小計	558	567	9	
病院	520	525	5	・看護部の配置見直しによる増員
下水道	18	18	0	
その他	87	89	2	・後期高齢者医療業務体制強化のための増員
小計	625	632	7	
合計	2,391	2,435	44	

\*上記表1、表2ともに、総務省の定員管理調査の基準によるもので、再任用短時間勤務職員、他団体からの派遣職員、越谷・松伏水道企業団、東埼玉資源環境組合への派遣職員は含みません

表1 職員数の推移(4月1日現在)

18年度	19年度	20年度	21年度	22年度	23年度
2,498人	2,482人	2,454人	2,440人	2,391人	2,435人

表3 採用と退職の状況

職種	21年度		22年度	
	採用	退職	採用	退職
行政職	40人	23人	40人	23人
事務	10人	6人	10人	6人
保育士	9人	20人	9人	20人
栄養士	—	2人	—	2人
保健師	7人	3人	7人	3人
看護師	—	2人	—	2人
消防士	11人	11人	11人	11人
指導主事	10人	9人	10人	9人
医療職	61人	52人	61人	52人
現業職	18人	16人	18人	16人
合計	166人	144人	166人	144人

\*いずれの年度も4月1日～翌年3月31日  
\*他団体からの派遣職員は含みません  
\*医療職…市立病院に勤務する医師、看護師、医療技術員など  
\*現業職…自動車運転手、給食調理員、環境整備員など

地方公共団体の職員の給与は、地方公務員法により、国や他の地方公共団体の職員の給与、民間事業者の従業員の給与などを参考に、条例で定めることになっています。本市職員の給与についても、人事院が国家公務員と民間事業者の給与を比較し、政府に対し較差を解消するように勧告を行う人事院勧告などに基

職員の給与は国に準じて引き下げ

5面に続く

表4 人件費の状況(22年度普通会計決算)

歳出総額	人件費	人件費率
83,830,496千円	16,205,896千円	19.3%

\*人件費には、市町村職員共済組合負担金、退職手当負担金、市長や議長などの特別職に支給される報酬等を含みます

表5 職員給与費の状況(22年度普通会計決算)

職員数(A)	給与				1人あたり給与(B/A)
	給料	職員手当	期末・勤労手当	合計(B)	
1,765人	6,845,425千円	1,539,693千円	2,622,163千円	11,007,281千円	6,236千円

\*職員手当には、退職手当は含みません  
\*職員数は22年4月1日に普通会計に属するものです

表6 職員の平均年齢および平均給料月額(23年4月1日現在)

区分	平均年齢	1人あたり給料月額
行政職(事務職員、技術職員など)	44.1歳	325,936円
現業職(自動車運転手、給食調理員、環境整備員など)	39.7歳	277,149円

\*数値は普通会計に属するものです

表7 職員の初任給の状況(23年4月1日現在)

学歴	初任給
大学卒	178,800円
短大卒	161,600円
高校卒	149,800円

\*行政職給料表適用者

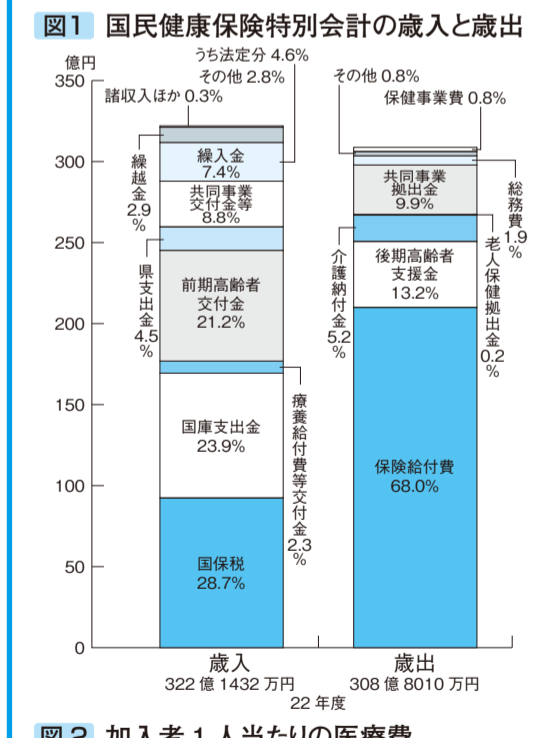
表8 行政職の級別職員数の状況(23年4月1日現在)

職務の級	1級	2級	3級	4級	5級	6級	7級	8級
標準的な職名	主事技師	主任	副主査	係長主査	副課長	課長	副部長	部長
職員数	601人	136人	249人	530人	118人	108人	32人	22人
構成比	33.4%	7.6%	13.9%	29.5%	6.6%	6.0%	1.8%	1.2%

\*職員数は行政職給料表適用者で、他団体からの派遣職員を含みます

## 平成22年度国民健康保険の財政状況 健康管理に努め、医療費の節減にご協力を

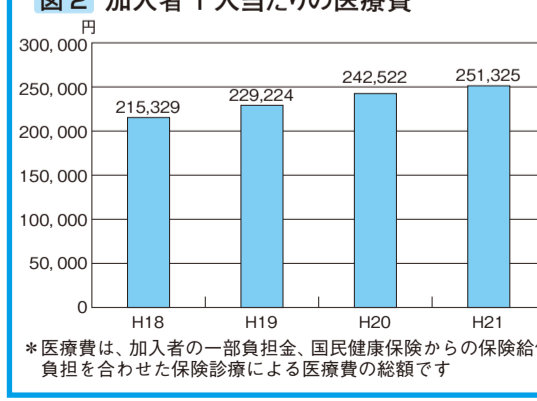
国民健康保険によって安心して医療が受けられます



国保は、医療保険という特定事業の経費として、市の一般会計から独立した特別会計で運営しています(図1)。歳出の主なものは、医療機関に支払う医療費や自己負担限度額を超えた場合の高額療養費などの保険給付費で、全体の3分の2を占めています。また、後期高齢者医療制度や介護保険制度に納付金を拠出して、それぞれの制度を支える仕組みになっています。

増加続ける医療費 厳しい国保財政  
国保は、医療保険という特定事業の経費として、市の一般会計から独立した特別会計で運営しています(図1)。歳出の主なものは、医療機関に支払う医療費や自己負担限度額を超えた場合の高額療養費などの保険給付費で、全体の3分の2を占めています。また、後期高齢者医療制度や介護保険制度に納付金を拠出して、それぞれの制度を支える仕組みになっています。

増加続ける医療費(図2)のために、国保財政は厳しい状況にあり、歳入全体の約70%を一般会計から繰り入れて



増加続ける医療費(図2)のために、国保財政は厳しい状況にあり、歳入全体の約70%を一般会計から繰り入れて

増加続ける医療費(図2)のために、国保財政は厳しい状況にあり、歳入全体の約70%を一般会計から繰り入れて

増加続ける医療費(図2)のために、国保財政は厳しい状況にあり、歳入全体の約70%を一般会計から繰り入れて

増加続ける医療費(図2)のために、国保財政は厳しい状況にあり、歳入全体の約70%を一般会計から繰り入れて

増加続ける医療費(図2)のために、国保財政は厳しい状況にあり、歳入全体の約70%を一般会計から繰り入れて

増加続ける医療費(図2)のために、国保財政は厳しい状況にあり、歳入全体の約70%を一般会計から繰り入れて



**平成22年度介護保険の財政状況**  
**歳出は105億3448万円**  
**対前年度11%増**

介護保険制度は、社会全体で高齢者の介護を支え合う仕組みです。平成12年4月の制度開始以降、利用者や利用に伴う給付費用は年々増えています。

介護サービスを利用するには、市に申請し、要介護認定を受ける必要があります。要介護認定者数は、22年度末で6978人と年々増加しています(図1)。

22年度の財政状況(図2)は、歳入が21年度に比べて10・29%(10億2602万円)、歳出は11・04%(10億4765万円)

5 円高齢介護課 ☎9631930

表9 特別職の報酬などの状況 (23年4月1日現在)

職名	月額	期末手当
議長	588,000円	3.95月分
副議長	529,000円	
議員	515,000円	
市長	998,000円	
副市長	837,000円	
教育長	742,000円	
常勤監査委員	531,000円	

4面から続き  
 づき、その水準の適正化を図っています。平成22年は、中高年齢の基本給の引き下げ、期末・勤労手当の支給月数の引き下げなどの人事院勧告が出され、本市においてもこの勧告を踏まえ、た引き下げ改定を行いました。

また、給与水準を比較する指数としてラス・パイレス指数があります。これは、国の給料を100として地方公共団体の給料を表すもので、本市のラス・パイレス指数は、22年は101・0となっています。他団体と比較

表10 職員手当の状況

手当の種類	主な内容 (23年4月1日現在、記載金額は月額)	22年度支給実績 (普通会計)
扶養手当	配偶者 13,000円、扶養親族1人につき6,500円、特定の加算5,000円(※)	208,197千円
地域手当	給料および扶養手当の月額合計の6%	429,172千円
住居手当	○借家・賃貸等の場合 (家賃額-23,000円)×1/2+11,000円 *27,000円を限度 ○新築・購入から5年以内 5,500円 ○上記以外 4,000円	145,140千円
通勤手当	○交通機関 6カ月定期等の最も経済的な額 ○自動車等 使用距離に応じ3,800円~24,500円 *55,000円を限度	129,966千円
特殊勤務手当	著しく危険、不快、不健康または困難な勤務その他の著しく特殊な勤務に従事する職員に対し、その勤務の特殊性に応じて支給	32,323千円
超過勤務手当 (休日給含む)	勤務日 ・5時~ 始業時間 ・終業時間 ~22時 勤務を要しない日 ・0時 ~5時 ・22時 ~24時 休日 正規の勤務時間 125/100 150/100 135/100 160/100 135/100 個人ごとの時間単価に上記率を乗じて支給	453,157千円
管理職手当	部長 65,000円、参事 60,000円、副部長 55,000円、副参事 50,000円、課長 45,000円、主幹 40,000円、副課長 35,000円、副主幹 30,000円	129,978千円
期末・勤労手当	○6月期 期末手当1.225月分、勤労手当0.675月分 ○12月期 期末手当1.375月分、勤労手当0.675月分	2,622,163千円
退職手当	区分 普通 勤続20年 23.5月分、勤続25年 33.5月分、勤続35年 47.5月分 定年・勤奨 30.55月分 41.34月分 59.28月分 上記の率を基準として支給	(埼玉県市町村総合事務組合から同組合条例に基づき支給)

すると、埼玉県は103・1、人口規模などがほぼ同じである全国の特例市の平均は100・3となっています。詳しくは、表4~表10のとおりです。

3 9631933、職員給与水準について:人事課 ☎9631933

3 9631933

図1 越谷市の高齢者数(65歳以上)と要介護認定者数の推移

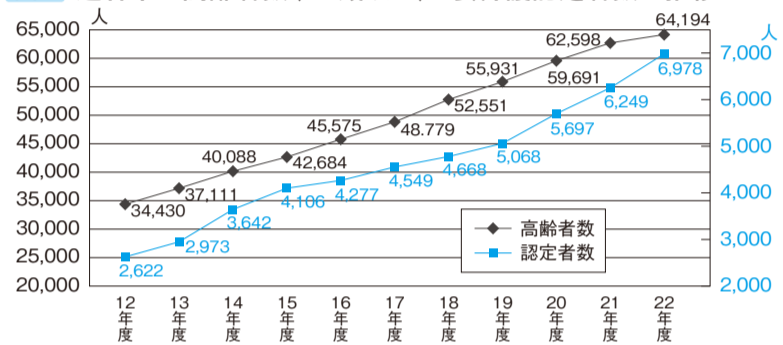
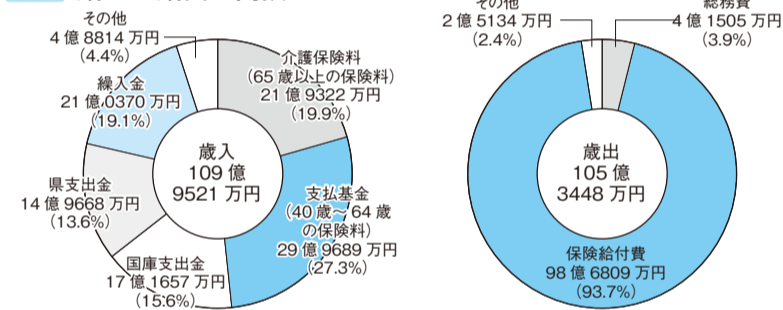


図2 歳入・歳出の内訳



\*表示単位未満を四捨五入しているため、各費目の合計が合計値と一致しない場合があります

(※)扶養親族としての子のうち、満15歳~満22歳の子がいる場合に行うものです

### 税・国保等

#### 納税通知書を発送します

市・県民税:平成23年度分の年税額または納付方法に変更のあった方や新たに課税された方に通知書と納付書(口座振替の方には通知書のみ)を11月10日(木)に発送します

国民健康保険課 ☎9631914

#### 市税を未納の方は 早急に納付を!

平成23年度の市・県民税、固定資産税・都市計画税の1期・2期および軽自動車税の納期限が過ぎています。未納の方へ督促状を送付していますが、納付されない場合は、法律の規定により財産の差し押さえなどを行うことがあります。未納の場合は速やかに納付してください。

国民健康保険課 ☎9631914

#### 休日納税窓口を開きます

11月6日(日)・20日(日)・12月4日(日)、午前9時~午後3時 賜収納課、国民健康保険課 (いずれも本庁舎1階) 国民健康保険課 ☎9631914

#### 社会保険料(国民年金保険料)控除証明書を発送します

年末調整や確定申告の際に使用する社会保険料(国民年金保険料)控除証明書を発送します。9月30日までに保険料を納付した方は11月上旬、10月1日以降に初めて納付した方は24年2月上旬に証明書を発送します。

国民健康保険課 ☎9631914

#### 国民健康保険税の第6期納期限は11月30日(水)です

年末調整や確定申告の際に使用する社会保険料(国民健康保険料)控除資料を11月10日(木)に発送します。

国民健康保険課 ☎9631914

#### 税務署の説明会

年末調整説明会  
 11月22日(火)、午前10時~正午、午後1時30分~3時30分  
 賜サンシティ小ホール 賜  
 越谷税務署から郵送した年末調整関係書類 賜法人課税第

#### 青色申告決算等説明会

2部門 ☎96518111  
 12月2日(金)、午後2時~4時 賜サンシティ 賜青色申告決算書の作成方法など 賜  
 総務課 ☎96518112  
 税理士会・青色申告会・商工会でも記帳の相談、指導

#### 税理士の無料税務相談会

11月26日(土)・27日(日)、午前10時~午後4時 賜産業フェスタ会場(総合体育館内)  
 賜東信税理士会越谷支部 ☎96216131



### ～なんでも話そう～ 市長とふれあいミーティング 参加者募集

手話通訳・要約筆記あり

市長が市民のご意見・ご要望をお聴きし、市政に生かします。一般参加を希望する方は、次のとおりお申し込みください。

内容は下表のとおり。一般参加の定員は各15人。申込みは事前に電話またはファクスで下記へ。

問広報広聴課 ☎963-9117  
☎965-0943

テーマ	開催日	会場
スポーツを通じた健康ライフスタイルづくり	11/8(火) 19:00～	市役所第二庁舎5階大会議室
生涯にわたって学習できる環境づくり	11/16(水) 14:00～	市役所本庁舎5階委員室

時11月4日(金)、午後1時30分から  
陽リサイクルプラザ(砂原355) 問10人 問当日、午後1時から会場へ 問リサイクルプラザ ☎976-5371

### 傍聴できます 越谷市廃棄物減量等推進審議会

時11月27日(日)、午前9時～正午(雨天決行) 陽光陽中学校 問2名 問当日、午前8時30分ごろ、川柳地区内に防災行政無線で避難誘導、救急搬送訓練等。なお、当日の午前8時30分ごろ、川柳地区内に防災行政無線で避難のお知らせを放送します。また、ヘリコプターを使用するため、会場と新方地区センター周辺では騒音が発生しますが、ご理解をお願いします。 問危機管理課 ☎963-92805

### 粗大ごみを処理するとき 事前予約が必要です

時11月7日(月)～10日(木)、午前8時30分～午後5時 問放送内容は次のとおり。こちらは防災こしがやです。ただ今から試験放送を行います。これで試験放送を終わります。 問危機管理課 ☎963-92805

### 競争入札参加資格・指名参加業者の追加登録申請を受け付けています

今回の受付による有効期間は、平成24年4月1日～25年3月31日です。  
越谷市競争入札参加資格審査申請  
▽対象業種：物品販売等、印刷請負、業務委託(工事関係除く)、賃貸借業務、建設資材(申請) 11月14日(月)～12月16日(金)に契約課まで申請書類を郵送。詳細は市ホームページで確認ください。  
\*工事関係の追加申請の受付は、後日行います。  
問契約課 ☎963-9131  
学校給食用物資(指名参加) (申請) 11月14日(月)～12月26日(金)に申請書類を郵送で左記へ。  
問市立病院庶務課(☎343-855) 1(内線254)

77東越谷10の47の1 ☎965-2240  
越谷・松伏水道企業団が発注する物品・建設資材等(競争入札参加資格)  
▽対象業種：物品購入、印刷製本、業務委託(工事関係を除く)、賃貸借業務、建設資材等(申請) 12月1日(木)～22日(木)に申請書類を郵送で左記へ。  
申請書類は企業団ホームページから印刷できます。  
\*工事関係の追加申請は、別途受け付けます。なお、工事関係については10月から電子入札を実施しています。  
問越谷・松伏水道企業団総務課(☎343-8505) 越ヶ谷3の5の22 ☎966-3933

時…日時・期間 場…会場 因…内容 問…対象・定員 費…参加費・入場料 持…持ち物 申…申込み 問…問合せ 掲載した市役所各課の電話番号は直通番号です

### 市立病院職員(助産師・看護師)を募集します

〈採用期日〉平成24年4月1日採用  
〈試験日〉12/17(土)(作文・面接試験)  
〈対象〉助産師または看護師免許を有する方(見込み可)で、二交代制勤務または三交代制勤務が可能な方30人程度  
〈申込み〉11/7(月)～12/7(水)に履歴書・看護学校等の卒業証明書と成績証明書・看護師等の免許の写しを特定記録郵便または簡易書留郵便で郵送(消印有効)するか、市立病院庶務課へ直接お持ちください(午前8時30分～午後5時。土曜・日曜日、祝日を除く)。詳しくは募集要項(市立病院庶務課、市役所総合受付、人事課で配布のほか、市立病院ホームページからも印刷可)をご覧ください  
\*院内保育室を利用できます。育児休業代替助産師・看護師、臨時職員(看護師)も随時募集中  
問市立病院庶務課(☎343-8577)東越谷10-47-1 ☎965-2221

### 市の非常勤職員(時間外保育パート)を募集します

〈勤務開始日〉平成24年1月1日  
〈対象〉勤務開始日現在60歳未満で保育士資格がある方または育児経験のある方 若干名  
〈賃金〉①週15時間勤務 月給63,400円、②週20時間勤務 月給84,500円  
〈勤務場所・日時〉市内保育所。下記の時間帯のうち、あらかじめ指定する時間(朝・夕とも1時間～2時間30分程度)  
\*朝・夕いずれも勤務。朝または夕のみの勤務はできません  
《月曜～金曜日》  
週15時間勤務 朝:7:00～9:00/夕:16:30～18:30  
週20時間勤務 朝:7:00～9:00/夕:16:30～19:00  
《土曜日》(下記3種類のローテーション勤務。月1～2回程度)  
(1) 朝:7:00～11:00/夕:勤務なし  
(2) 朝:7:00～9:00/夕:16:30～19:00  
(3) 朝:7:30～9:00/夕:12:00～14:00  
〈申込み〉11月7日(月)～18日(金)(土曜・日曜日を除く)、8:30～17:15に写真をはった市販の履歴書に必要事項を記入(お持ちの方は保育士証の写しを添付)し、本人が直接人事課へ  
\*すでに登録されている方が申し込む場合は電話可。履歴書の提出は不要  
\*後日、面接による選考を行います  
問人事課(市役所本庁舎2階) ☎963-9132

### 市の臨時職員(保育士)の登録を受け付けています

〈対象〉保育士資格をお持ちの60歳未満の方  
〈賃金〉時給970円  
〈勤務場所・時間〉市内18保育所。月曜～金曜日、午前8時30分～午後5時。土曜日は交代勤務あり  
〈勤務内容〉保育業務。クラスの担任(複数担任制)をしていただきます  
〈申込み〉写真をはった市販の履歴書に必要事項を記入し、保育士証の写しを添えて本人が直接人事課へ  
問人事課(市役所本庁舎2階) ☎963-9132

### 第5期越谷市高齢者保健福祉計画・介護保険事業計画(素案)への意見募集

市では、これまでの高齢者向けの施策や介護保険の給付状況などを踏まえ、平成24年度～26年度の事業計画を作っています。素案がまとまりましたので、ご意見を募集します。素案は、11月7日(月)から高齢介護課(第二庁舎1階)、ご意見箱設置場所(各地区センター、地域包括支援センター)、市ホームページでご覧いただけます。  
提出方法 11月7日(月)～12月6日(火)に、意見用紙(ご意見箱設置場所、高齢介護課にあり)または市ホームページから印刷可)にご記入のうえ、直接ご意見箱または高齢介護課へ(郵送、ファクス、メール可。高齢介護課にお持ちになる場合は土曜・日曜日、祝日を除く)  
\*ご意見への個別の回答はできませんが、結果は市ホームページ等で公表します。  
問高齢介護課 ☎963-9300  
5、☎965-53289、☎063300@city.koshigaya.saitama.jp

### 越谷市交通安全計画(素案)の意見募集の結果

9月5日～10月4日にご意見を募集したところ、寄せられた意見等はありませんでした。問くらし安心課 ☎963-9185

### 越谷市交通安全計画(素案)の意見募集の結果

時11月27日(日)、午前9時～正午(雨天決行) 陽光陽中学校 問2名 問当日、午前8時30分ごろ、川柳地区内に防災行政無線で避難誘導、救急搬送訓練等。なお、当日の午前8時30分ごろ、川柳地区内に防災行政無線で避難のお知らせを放送します。また、ヘリコプターを使用するため、会場と新方地区センター周辺では騒音が発生しますが、ご理解をお願いします。 問危機管理課 ☎963-92805

### 越谷市土地開発公社所有地を公売します

所在地	地目	面積(m <sup>2</sup> )	価格(万円)
東越谷十丁目100番2	宅地	446.89	5,407
花田二丁目5番6		225.63	2,436
花田三丁目14番5		362.44	3,986

\*いずれも面積は実測です  
〈申込み〉11月21日(月)～25日(金)(23日(水)を除く)に土地開発公社(市役所第二庁舎3階)へ。受付期間中に複数の申し込みがあった物件は抽せんとなります。また、申し込みがなかった物件は11月28日(月)、午前10時から土地開発公社にて先着順で決定します  
問土地開発公社 ☎963-9301

### 不動産を公売します

一般の方も入札に参加できます

〈公売物件〉  
いずれも居住者あり  
▶登戸町139番1の503/ライフピア新越谷Ⅱアーバンアクシス/3LDK/1室  
▶大竹字西浦881番3,7/宅地/1区画(建物付)  
〈入札日時・会場〉  
11月16日(水)  
14:00～14:30  
宅建会館2階会議室(市役所西側)  
問収納課 ☎963-9142

### 平成24年度競争入札参加資格・指名参加業者の追加登録申請を受け付けています

今回の受付による有効期間は、平成24年4月1日～25年3月31日です。  
越谷市競争入札参加資格審査申請  
▽対象業種：物品販売等、印刷請負、業務委託(工事関係除く)、賃貸借業務、建設資材(申請) 11月14日(月)～12月16日(金)に契約課まで申請書類を郵送。詳細は市ホームページで確認ください。  
\*工事関係の追加申請の受付は、後日行います。  
問契約課 ☎963-9131  
学校給食用物資(指名参加) (申請) 11月14日(月)～12月26日(金)に申請書類を郵送で左記へ。  
問市立病院庶務課(☎343-855) 1(内線254)

日(土曜・日曜日、祝日を除く)、午前8時30分～午後5時15分に直接給食課(第二庁舎4階)へ。郵送不可。申請用紙は給食課で配布のほか、市ホームページからも印刷できます。  
問給食課 ☎963-92933  
市立病院競争入札参加資格審査申請  
▽対象業種：物品購入、印刷請負、業務委託(工事関係除く)、賃貸借業務、建設資材等(申請) 12月1日(木)～22日(木)に申請書類を郵送で左記へ。  
申請書類は企業団ホームページから印刷できます。  
\*工事関係の追加申請は、別途受け付けます。なお、工事関係については10月から電子入札を実施しています。  
問越谷・松伏水道企業団総務課(☎343-8505) 越ヶ谷3の5の22 ☎966-3933



# 利用・活用

## 住宅購入等の資金を融資して います(勤労者住宅資金)

▽住宅の増改築、宅地・マンション(中古可)購入:貸付限度額は1000万円。貸付利率は変動金利2・165%、固定金利3年2・340%、5年2・790%(10月現在)。貸付期間は30年以内。担保は貸付対象物件を一番抵当(公的住宅融資を併用する場合は後順位可)。なお、固定金利は労働金庫との取引状況でさらに優遇。

▽住宅の修繕と補修:貸付限度額は300万円。変動金利2・465%(10月現在)。貸付期間は15年以内。無担保。図次のすべてに該当する方。市内に住所のある勤労者または市内に居

住しようとする勤労者、同一事業所に引き続き2年以上勤務している方、現居住地の市(区)町村税を滞納していない方、原則として20歳〜55歳の方、資金の返済能力がある方、この資金の貸付を受けていない方。 囲11月14日(月)〜30日(水)に左記へ。 囲建築住宅課 ☎963319205

◆こしがや市民ガイドブック 2011の配布  
図市のサービスや手続きをまとめた市民ガイドブックを発行しました。転入者にお配りするほか、希望者に市役所総合受付、北部・南部出張所など、市の主な施設で配布しています。 囲広報課 ☎963319117

◆川のあるまち―越谷文化―第29号デザイン図書貸し出し  
図ボランティア団体「こだま文庫」の協力で「川のあるまち―

越谷文化」のデザイン図書(視覚障がいのある方でも楽しめる音訳図書)ができました。市立図書館で利用できます。 囲生涯学習課 ☎963319307

◆平成24年版埼玉県民手帳を  
市内3カ所で販売  
図▽明詩社書店(越ヶ谷3の4の3) ☎96412020。▽ほんのいえ宮脇書店(東大沢5の5の8) ☎96213500。▽未来屋書店(イオンレイクタウンmoris3階) ☎98817742。 費500円(市役所では販売していません)。 囲情報統計課 ☎963319121

◆市営住宅の入居者  
図一般住宅:七左町中層住宅2DK(2人以上世帯)1戸、3D

# 募集

◆景観写真コンクール  
図越谷特有の風景を写真(2L判〜A4判)にしてお送りください(1人5点まで。未発表の作品)。 図市内在住または市内で活動している方。 囲12月22日(木)までに応募用紙(都市計画課、各地区センター)で配布。市ホームページからも印刷可。を左記へ(郵送可)。 囲都市計画課(本

# 協働の 担い手たち⑦

## 「NPO法人 ファミリーリンク越谷」

NPO(特定非営利活動)法人ファミリーリンク越谷は、地域でつながる子育て支援を掲げ、昨年設立されました。

会員は現在33人で、その多くが埼玉県家庭教育アドバイザーや保育士、個々に子育て支援活動をしていた方です。

「最近の子育て情報があふれ、どれが正しい子育て方法か悩む方も少なくありません。絶対に正しい子育てというものはなく、子どもは10人いれば10人の個性があり成長のスピードも違



児童館ヒマワリで行われた運動会のカーレースの様子

います。子育て中の方が、気軽に悩みや苦労を話し合える場所を作りたいと思っていました。また、子どもたちは遊びの中で多くを学び成長していくので、子どもたちにもいろいろな人と関わりながら遊べる場所を提供したくて、活動をスタートさせました」と代表の出村常子さん。

毎月、児童館ヒマワリや水辺のまちづくり館、南越谷第一会館等で、子育て講座や公園ひろばなどを開催しています。また、蒲生・南越谷両公民館では、それぞれ小学生以上を対象に、異世代と交流しながら日本の伝統文化を学ぶ講座と百人一首の講座を開いています。

「昨年、市の助成を受けて開催した一日子ども商店街では、小学校・保育園・消防署・地域で活動するサークルや商店などの協力で、約300人の参加がありました。子どもから高齢の方まで、世代や立場を超えて触れ合う様子を見て、地域ぐるみで子どもを育てる手心えを感じました」と笑顔の出村さん。一日子ども商店街は、今年も12月開催予定です(8面のふれあいラウンジ参照)。

K(3人以上世帯)2戸、子育て支援住宅:南越谷しのめ住宅2LDK(2人以上世帯)2戸。 図次のすべてに該当する方。受付日の前日からさかのぼって引き続き市内に1年以上お住まいの方、同居または同居しようとする親族(婚約者を含む)のある方、現に住宅に困っていることが明らかな方、入居しようとする世帯全員の合計所得額が月額15万8000円以下の方。 裁量世帯は月額21万4000円以下、暴力団員でない方。 囲市役所建築住宅課(本庁舎3階、北部・南部出張所で配布する案内をご覧ください。11月10日(木)〜30日(水)(消印有効)に郵送で左記へ。 囲埼玉県住宅供給公社 ☎0481182912873

◆第12回市展(越谷市美術展覧会)の作品  
図平成24年2月10日(金)〜16日(木)に中央市民会館で開催する市展の作品を募集します。日本画、洋画(版画を含む)、彫刻、工芸、書(てん刻・刻字を含む)、写真の6部門。 図市内在住・在勤・在学の15歳以上の方(中学生を除く)。 囲募集要項(12月上旬から生涯学習課、各地区センター等で配布予定。市ホームページからも印刷可)をご覧ください。 囲生涯学習課 ☎963319307

◆こしがや案内図に掲載する  
広告を募集します  
▽2万3000部発行(転入者や希望者に市役所等で配布) 費4・5千円×横9千円×縦3万円(全6区画) 図掲載は平成24年4月から1年間。 囲12月9日(金)までに、申込書(広報広聴課で配布のほか、市ホームページからも印刷可)に原稿(電子データ)を添えて左記へ。 囲広報広聴課(本庁舎2階) ☎963319117、 費965109433

# 「推薦ください」 「越谷体育賞」

越谷市教育委員会と越谷市体育協会では、スポーツ大会で優秀な成績を収めた選手や団体を表彰しています。表彰式は2月19日(日)、午後1時から中央市民会館で行います。

「行ってみたいな...となりまち」  
吉川市民まつり(吉川市)  
図11月20日(日)、午前10時〜午後3時。 図市民交流センター。 費おあしす、永田公園。 図交通安全パレード、東北応援物産展等。 囲市民まつり運営委員会事務局(吉川市市民参加推進課内) ☎0602106000

産業フェスタ2011(三郷市)  
図11月19日(土)・20日(日)、午前10時〜午後4時(20日は午後3時まで)。 囲勤労者体育館・三郷市役所南側市民広場ほか。 図商工まつり:工業物

方。 費▽使用料:月額1万4000円(共益費含む)。 費申込み:11月30日(水)までに申込書に必要事項を記入し、直接産業支援課(産業雇用支援センター3階)へ。 費申込書は市ホームページ、「こしがやiネット」から印刷できます。 費更新延長可。 費空き室数:2室(パーテーション)、機・いす付き、24時間使用可。 費対象:事業開始から3年以内または入居後1年以内。 費事業を始める計画をお持ちの

市ホームページからも印刷可)に記入し、該当する大会のプログラム、成績の証明となるものの写しを添えて左記へ。12月3日(土)〜31日(日)に大会が予定されている場合はご連絡ください。

市ホームページからも印刷可)に記入し、該当する大会のプログラム、成績の証明となるものの写しを添えて左記へ。12月3日(土)〜31日(日)に大会が予定されている場合はご連絡ください。

市ホームページからも印刷可)に記入し、該当する大会のプログラム、成績の証明となるものの写しを添えて左記へ。12月3日(土)〜31日(日)に大会が予定されている場合はご連絡ください。

# 創業支援室新規使用者募集

産業雇用支援センター二番館では、創業する方を支援するため、低額な料金で施設を提供しています。

期間:1年以内(3年間まで更新延長可) 費空き室数:2室(パーテーション)、機・いす付き、24時間使用可。 費対象:事業開始から3年以内または入居後1年以内。 費事業を始める計画をお持ちの

方。 費▽使用料:月額1万4000円(共益費含む)。 費申込み:11月30日(水)までに申込書に必要事項を記入し、直接産業支援課(産業雇用支援センター3階)へ。 費申込書は市ホームページ、「こしがやiネット」から印刷できます。 費更新延長可。 費空き室数:2室(パーテーション)、機・いす付き、24時間使用可。 費対象:事業開始から3年以内または入居後1年以内。 費事業を始める計画をお持ちの

方。 費▽使用料:月額1万4000円(共益費含む)。 費申込み:11月30日(水)までに申込書に必要事項を記入し、直接産業支援課(産業雇用支援センター3階)へ。 費申込書は市ホームページ、「こしがやiネット」から印刷できます。 費更新延長可。 費空き室数:2室(パーテーション)、機・いす付き、24時間使用可。 費対象:事業開始から3年以内または入居後1年以内。 費事業を始める計画をお持ちの

方。 費▽使用料:月額1万4000円(共益費含む)。 費申込み:11月30日(水)までに申込書に必要事項を記入し、直接産業支援課(産業雇用支援センター3階)へ。 費申込書は市ホームページ、「こしがやiネット」から印刷できます。 費更新延長可。 費空き室数:2室(パーテーション)、機・いす付き、24時間使用可。 費対象:事業開始から3年以内または入居後1年以内。 費事業を始める計画をお持ちの

市ホームページからも印刷可)に記入し、該当する大会のプログラム、成績の証明となるものの写しを添えて左記へ。12月3日(土)〜31日(日)に大会が予定されている場合はご連絡ください。

市ホームページからも印刷可)に記入し、該当する大会のプログラム、成績の証明となるものの写しを添えて左記へ。12月3日(土)〜31日(日)に大会が予定されている場合はご連絡ください。

市ホームページからも印刷可)に記入し、該当する大会のプログラム、成績の証明となるものの写しを添えて左記へ。12月3日(土)〜31日(日)に大会が予定されている場合はご連絡ください。

# 農業収穫祭(松伏町)

図11月27日(日)、午前10時〜午後3時。 費図県営まつぶし緑の丘公園。 費図野菜や小麦まんじゅうの販売等。 費図松伏町農業収穫祭実行委員会事務局(松伏町環境経済課内) ☎991118533

市制施行40周年記念事業スポーツフェスティバル(八潮市)  
図11月23日(木)、午前9時〜正午。 費図エイトアリーナほか。 費図さいかつぼーる(おにぎり型のボールを使う新スポーツ)体験、グラウンド・ゴルフ等。 費図文化スポーツセンター ☎99615126

市ホームページからも印刷可)に記入し、該当する大会のプログラム、成績の証明となるものの写しを添えて左記へ。12月3日(土)〜31日(日)に大会が予定されている場合はご連絡ください。

市ホームページからも印刷可)に記入し、該当する大会のプログラム、成績の証明となるものの写しを添えて左記へ。12月3日(土)〜31日(日)に大会が予定されている場合はご連絡ください。



催し

小鹿野町鉄砲まつり
見学バスツアー
12月11日(日)・12日(月)
12月12日(日)・13日(月)



小鹿野町鉄砲まつり

児童文学講演会
『詩の扉ひらけ』
12月25日(金) 午前10時〜正午
12月26日(土) 午前10時〜正午

聴覚おしゃべり会
12月18日(金) 午後2時〜4時
12月19日(土) 午後2時〜4時

2012ニューイヤースタディフェスティバル
12月15日(火) 午後5時〜7時
12月16日(水) 午後5時〜7時

お知らせバック
第42回越谷市道連連展
12月2日(金)〜4日(日)
12月5日(水)〜7日(金)

お知らせバック
「お知らせバック」の平成23年度分の追加登録・掲載依頼
11月30日(土) 日曜日、祝日を除く

ボーイスカウト体験見学会
11月23日(火) 午前10時から
11月24日(水) 午前10時から



盛況だった昨年のフリーマーケット

越ヶ谷新町・本町商店会
『越ヶ谷の歴史』
12月13日(日) 午前9時〜午後2時



昨年のイルミネーションの様子

大問野町旧中村家住宅
開館記念イベント
12月14日(月) 午前10時〜午後3時

ふれあいタウン情報
越谷の地場野菜を使った食育講座
12月17日(木) 午前10時30分〜午後1時

「お知らせバック」の平成23年度分の追加登録・掲載依頼
11月30日(土) 日曜日、祝日を除く

ボーイスカウト体験見学会
11月23日(火) 午前10時から
11月24日(水) 午前10時から

こしがや市民大学特別講座
『こしがやの歴史』
12月22日(火) ①11月25日(金) 午前9時30分〜11時30分

こしがや能楽堂『華道展』
12月12日(日)〜14日(月) 午前10時〜午後4時

こしがや能楽堂『華道展』
12月12日(日)〜14日(月) 午前10時〜午後4時

こしがや能楽堂『華道展』
12月12日(日)〜14日(月) 午前10時〜午後4時

こしがや能楽堂『華道展』
12月12日(日)〜14日(月) 午前10時〜午後4時

こしがや能楽堂『華道展』
12月12日(日)〜14日(月) 午前10時〜午後4時

こしがや能楽堂『華道展』
12月12日(日)〜14日(月) 午前10時〜午後4時

こしがや市民大学特別講座
『こしがやの歴史』
12月22日(火) ①11月25日(金) 午前9時30分〜11時30分

こしがや能楽堂『華道展』
12月12日(日)〜14日(月) 午前10時〜午後4時

こしがや能楽堂『華道展』
12月12日(日)〜14日(月) 午前10時〜午後4時

こしがや能楽堂『華道展』
12月12日(日)〜14日(月) 午前10時〜午後4時

こしがや能楽堂『華道展』
12月12日(日)〜14日(月) 午前10時〜午後4時

こしがや能楽堂『華道展』
12月12日(日)〜14日(月) 午前10時〜午後4時

こしがや能楽堂『華道展』
12月12日(日)〜14日(月) 午前10時〜午後4時

こしがや市民大学特別講座
『こしがやの歴史』
12月22日(火) ①11月25日(金) 午前9時30分〜11時30分

こしがや能楽堂『華道展』
12月12日(日)〜14日(月) 午前10時〜午後4時

こしがや能楽堂『華道展』
12月12日(日)〜14日(月) 午前10時〜午後4時

こしがや能楽堂『華道展』
12月12日(日)〜14日(月) 午前10時〜午後4時

こしがや能楽堂『華道展』
12月12日(日)〜14日(月) 午前10時〜午後4時

こしがや能楽堂『華道展』
12月12日(日)〜14日(月) 午前10時〜午後4時

こしがや能楽堂『華道展』
12月12日(日)〜14日(月) 午前10時〜午後4時

こしがや市民大学特別講座
『こしがやの歴史』
12月22日(火) ①11月25日(金) 午前9時30分〜11時30分

こしがや能楽堂『華道展』
12月12日(日)〜14日(月) 午前10時〜午後4時

こしがや能楽堂『華道展』
12月12日(日)〜14日(月) 午前10時〜午後4時

こしがや能楽堂『華道展』
12月12日(日)〜14日(月) 午前10時〜午後4時

こしがや能楽堂『華道展』
12月12日(日)〜14日(月) 午前10時〜午後4時

こしがや能楽堂『華道展』
12月12日(日)〜14日(月) 午前10時〜午後4時

こしがや能楽堂『華道展』
12月12日(日)〜14日(月) 午前10時〜午後4時



### 地域子育て支援センターの子育て講座

いずれも電話での申込みは申込み順、往復はがきでの申込みは抽せんになります。下記講座のほか各種子育て講座を開催していますので、詳しくは市ホームページをご覧ください。

#### ☆おひさまの子(増林保育所内) ☎960-5800

日程	講座名(内容)	対象	費用
①11/19(土) 10:00~11:00	子育て講座「エアロビクス」 持ち物:動きやすい服装・下足入れ	1歳6カ月以上のお子さんと保護者20組	無料
②11/10(木)・17(木)・24(木) 10:00~11:30	園庭開放 遊具等で遊ぶ (雨天中止)	就学前のお子さんと保護者 人数制限なし(予約不要)	

〈申込み〉①11/4(金)から電話でおひさまの子へ(13:00~16:30)

#### ☆にこにこ(新方保育所内) ☎970-5611

日程	講座名(内容)	対象	費用
①11/26(土) 10:00~11:00	子育て講座 「ヴァイオリンの調べと共に」	1歳6カ月以上~就学前のお子さんと保護者25組	無料
②11/30(水) 10:00~11:30	子育て広場 「保育所の給食を食べてみよう」	1歳以上~就学前のお子さんと保護者10組	200円

〈申込み〉①11/10(木)、②11/16(水)から電話でにこにこへ(13:00~16:30)

#### ☆すくすく(南越谷保育園内) ☎990-5003

日程	講座名(内容)	対象	費用
11/16(水) 11:00~11:45	「保育園の離乳食を体験しよう」	前期食のお子さんと保護者5組	離乳食代 200円
11/25(金) 10:00~11:00	みんなで遊ぼう 「キッズスポーツ」	2歳~3歳のお子さんと保護者20組	無料
11/29(火) 10:00~11:00	11月の子育て講座「食育講座」	1歳6カ月~2歳(乳児食)のお子さんと保護者20組	

〈申込み〉11/14(月)13:00から電話ですくすくへ

#### ☆たけのこ(おおたけ保育園内) ☎977-5311

日程	講座名(内容)	対象	費用
11/21(月) 10:00~11:00	「親子で楽しむ絵本と遊び」	2歳~就学前のお子さんと保護者25組	無料
12/6(火) 15:00~16:00	「ポピーくんがやってくるよ!」 ポピーくんと一緒に食育について学ぼう	就学前のお子さんと保護者各25組	
12/7(水) 10:00~11:00	人形劇鑑賞劇団バク 「アリとキリギリス」		

〈申込み〉いずれも11/12(土)(消印有効)までに、往復はがきに希望講座名(はがきは講座ごと)・住所・親子の氏名(ふりがな)・お子さんの年齢・電話番号を記入し、たけのこへ(☎343-0034大竹815-1)

#### ☆げんき(越谷レイクタウンさくら保育園内) ☎988-0863

日程	講座名(内容)	対象	費用
①11/11(金)・18(金) 10:00~11:00	大きくなったかな?(身長・体重測定)	就学前のお子さんと保護者各5組 (初めての方優先)	無料
②11/16(水) 10:00~11:00	およいで・もぐってボールプール!	就学前のお子さんと保護者20組	
③11/17(木) 11:00~12:00	さくらレストランへどうぞ!!	離乳食が完了したお子さんと保護者5組(初めての方優先)	大人240円 子ども200円

〈申込み〉①11/7(月)、②③11/8(火)から電話でげんきへ(13:00~17:00)

#### ☆きらきら(松沢保育園内) ☎080-1058-3953

日程	講座名(内容)	対象	費用
①11/14(月) 9:50~10:50	お話ワールドと体を使って遊ぼう	1歳のお子さんと保護者15組	無料
②11/24(木) 9:50~10:50	子育て講座「赤ちゃんの生活を 考えてみませんか?(食事編)」	0歳のお子さんと保護者10組	
③12/5(月) 9:50~10:50	お話ワールドとリズム遊び	2歳以上のお子さんと保護者15組	

〈申込み〉①11/7(月)、②③11/8(火)から電話できらきらへ(13:00~16:00)

#### ☆森のひろば(越谷わかばの森ナーサリー内) ☎993-4154

日程	講座名(内容)	対象	費用
11/18(金) 10:00~11:00	温水プールでジャブジャブ	1歳~就学前のお子さんと保護者15組	300円
11/21(月) 10:00~11:00	ふれあい遊び 「だいすきママにグユグユグ」	3カ月~5カ月のお子さんと保護者10組	無料
11/30(水) 10:00~11:00	出張講座 ~桜井地区センター~ 「どうぶつさんがかくれんぼ」	6カ月~12カ月のお子さんと保護者12組	

〈申込み〉いずれも11/7(月)から電話で森のひろばへ(13:00~15:00)

#### ☆おへそのひろば(の~びるこどもの家保育園内) ☎988-8180

日程	講座名(内容)	対象	費用
11/17(木) 9:30~10:30	みんなでつくりたいおへそのひろば 「造形遊びを楽しもう」	1歳のお子さんと保護者5組	無料
11/19(土) 10:00~11:30	子育て学習会 ~講師を招いて~ 子どもの育ちについて語り合おう	大人20人 0歳児は同席可(有料保育あり)	
11/28(月) 14:30~15:00	保育園のおやつを食べてみよう ~歌や絵本も楽しめます~	1歳以上のお子さんと保護者10組	おやつ代 100円

〈申込み〉いずれも11/1(火)から電話でおへそのひろばへ(8:30~16:30)

#### ☆たんぼぼ(袋山保育園内) ☎979-0520

日程	講座名(内容)	対象	費用
11/17(木) 10:00~11:30	お散歩(秋を探しに行きましょう) *雨天室内遊び	就学前のお子さんと保護者 人数制限なし(予約不要) *お父さんもぜひ一緒においで ください	無料
11/22(火) 10:00~11:30	育児こうぞ 「わらべうたと親子のふれあい」		
11/30(水) 10:00~11:30	にこにこリズム		

〈申込み〉いずれも当日会場へ

#### ☆のびるば広場(南越谷保育ステーション隣) ☎987-7088

日程	講座名(内容)	対象	費用
①11/19(土) 9:00~11:30	たのしのクラブ 「うどん作り」 場所:の~びる保育園	小学生20人 *1~3年生は保護者の送迎が 必要です	無料
②11/26(土) 10:00~11:30	学ぼうみんなで!講師を招いて 「乳幼児期の運動の大切さ」 ~親子遊びの実際~	大人20人(有料保育あり)	
③11/29(火) 14:30~15:30	みんなの☆遊び場♪ 「親子あそび・クリスマス製作を楽しもう」 ~のびるば広場に遊びにきませんか?~	就学前のお子さんと保護者15組	

〈申込み〉①11/1(火)から電話での~びる保育園へ☎985-7127(10:00~15:00)、②③11/1(火)から電話でのびるば広場へ(8:30~16:30)



### 保育ステーションの子育て講座

下記講座のほか各種子育て講座を開催していますので、詳しくは市ホームページをご覧ください。

#### ○北越谷保育ステーション(男女共同参画支援センター隣) ☎970-8200

日程	講座名(内容)	対象	費用
11/10(木) 15:00~16:00	おやつを食べよう 「すいとん」	1歳6カ月~就学前のお子さんと保護者6組	おやつ代 100円
11/12(土) 10:00~11:00	いちご「新聞紙遊び」	就学前のお子さんと保護者10組	無料
11/19(土) 9:30~11:00	お父さんクラブ 「パパと一緒に体を動かそう」	就学前のお子さんとお父さん20組	

〈申込み〉いずれも11/7(月)から電話で北越谷保育ステーションへ(10:30~16:00)

#### ○南越谷保育ステーション(南越谷1-12-11) ☎987-6300

日程	講座名(内容)	対象	費用
①11/19(土) 14:00~15:30	ハンドメイドサークル 「原毛フェルト」 ~クリスマス飾りづくり~	大人15人(有料保育あり)	350円
②毎週木曜日 10:30~11:00 15:00~15:30	リズムの時間 ~手遊びや絵本の紹介もあります~	就学前のお子さんと保護者 人数制限なし(予約不要)	無料
③12/17(土) 10:00~11:30	学ぼうみんなで!講師を招いて 「みんなで音楽を楽しもう」	大人20人(有料保育あり)	

〈申込み〉①③は11/1(火)から電話で南越谷保育ステーションへ(8:30~16:30)

### 子育てサロンの講座

いずれも対象は市内在住の方で、お子さんの対象年齢は講座受講時の年齢です。応募多数の場合は抽せんになります。下記講座のほか各種サロンを開催していますので、詳しくは市ホームページをご覧ください。

#### □子育てサロン ☎961-3623

\*時間はいずれも10:30~11:30

日程	会場	講座名(内容)	対象	費用	持ち物
12/1(木)	子育てサロン (ヴァリエ)	赤ちゃんとおそぼう	6カ月~1歳未満のお子さんと保護者10組	50円	なし
12/8(木)		親子遊び・からだ遊び	1歳~1歳5カ月のお子さんと保護者10組	無料	
12/15(木)		英語で遊ぼう ~Christmas Fun~	2歳~4歳未満のお子さんと保護者10組	100円	
12/22(木)	住まいの 情報館 (大吉464-1)	ベビーのためのエクササイズとマッサージ	3カ月~8カ月のお子さんと保護者10組	無料	水分補給用の飲み物・バスタオル
12/16(金)		赤ちゃん和英語で遊ぼう	6カ月~1歳未満のお子さんと保護者10組	無料	なし

〈申込み〉11/14(月)(消印有効)までに、往復はがきに講座名・実施日・住所・親子の氏名(ふりがな)・お子さんの年齢・電話番号を記入し、子育てサロン(☎343-0845南越谷1-11-4新越谷駅ヴァリエ1階)へ。1人1講座のみ

#### □つどいの広場はぐはぐ ☎080-2055-2092

\*時間はママのためのリフレクソロジー10:30~12:00、食育講座10:30~13:00、その他はいずれも10:30~11:30

日程	会場	講座名(内容)	対象	費用	持ち物
①12/1(木)	生活クラブ 越谷生活館	子育てサロン (ママ同士のおしゃべり等)	就学前のお子さんと保護者10組(予約不要)	無料	なし
②12/2(金) 9(金)		かるがも広場(わらべ唄と手遊び、絵本の読み聞かせなど)	就園前のお子さんと保護者各10組	150円	
③12/5(月)		親子講座 (蜜ろうクリーム作り)			
④12/7(水) 12(月)	生活クラブ 越谷生活館	赤ちゃん広場 (赤ちゃん体操など)	3カ月~10カ月のお子さんと保護者10組	無料	バスタオル
⑤12/15(木)		プレママ広場(産前に助産師とお話するおしゃべり相談等、お茶付き)	妊娠中の方10人	100円	母子健康手帳
⑥12/16(金)		おばあちゃんとおしゃべりタイム (先輩ママとのおしゃべりサロン)	就学前のお子さんと保護者10組(予約不要)	無料	なし
⑦12/19(月)		食育講座(味覚教育を取り入れた食育・お正月準備・筑前煮・松風焼)	就園前のお子さんと保護者各10組	500円	エプロン・ふきん・三角きん
⑧12/20(火)		ママのためのリフレクソロジー(同室託児で日ごろの疲れを10分マッサージ)			なし

〈申込み〉①⑥は当日会場へ(先着順)。②~⑤⑦⑧は11/14(月)(消印有効)までに、往復はがきに講座名・実施日・住所・親子の氏名(ふりがな)・お子さんの年齢・電話番号を記入し、つどいの広場はぐはぐ(☎343-0023東越谷3-6-23生活クラブ生活協同組合越谷生活館1階)へ。往復はがき1枚につき1講座の申込み

#### □みんなのひろばフェリーチェ ☎971-3808 (子育てサポーターチャオ事務局内)

\*時間はいずれも10:30~11:30

日程	会場	講座名(内容)	対象	費用	持ち物
12/6(火)	コープ 北越谷 コープメイト 2階	手作り講座(ミニクリスマスツリー、同室託児あり)	就学前のお子さんと保護者10組	150円	なし
12/10(土)		離乳食講座 (同室託児あり)	離乳食に関心のある保護者とお子さん10組	無料	
12/13(火)		おしゃべりサロン(アラフォー・タイム・パート2、同室託児あり)	2歳までのお子さんを持つ38歳以上のお母さんとお子さん10組		
12/18(日)		フェリーチェクリスマス会 (パパと一緒にクリスマス)	1歳~2歳未満のお子さんとお父さん8組		
12/20(火)		12月生まれのお誕生会 (手形・写真、おはなし会など)	就学前の12月生まれの お子さんと保護者10組		

〈申込み〉11/19(土)までに、電話(フェリーチェ☎080-2244-9805(火・木・土10:00~16:00)、チャオ事務局☎971-3808(平日13:30~16:00))、またはメールに親子の氏名・お子さんの年齢・月齢・住所・電話番号・件名に「フェリーチェ講座申し込み」と記入し、チャオ事務局(felice@koko-chao.com)へ。各講座に重複して申込み可



# 平成24年度 保育所(園)・学童保育室等の入所を受け付けます

**保育所(園)**：時12月6日(火)～9日(金)・11日(日)、午前9時～午後5時 陽市役所第二庁舎5階 大会議室 通常時日中の保育が困難な家庭の乳幼児 申込書等は、11月4日(金)から保育課と各保育所(園)でお配りします

**認定こども園「越谷わかばの森ナーサリー」**：時12月8日(木)～10日(土)、午前9時～午後5時

**家庭保育室**：生後6週間過ぎを受け付けます

陽谷わかばの森ナーサリー 通常時日中の保育が困難な家庭の乳幼児 申込書等は、11月4日(金)から保育課と認定こども園でお配りします

12月1日(木)～10日(土)、午前9時～午後5時に申込みの電話予約(☎99011983)を受け付けます

**公立学童保育室**：時11月30日(水)～12月2日(金)・4日(日)、午前9時～午後5時 陽市役所別館7会議室 通常時放課後の保育ができない家庭の小学1年生(平成24年4月現在) 3年生(平成24年4月現在) 申込書等は、青少年課と各学

## 保育所(園)一覧

保育所(園)	所在地	電話番号
蒲生	蒲生町9-23	986-3942
大袋	恩間151	976-2852
大相模	大成町1-2158	985-3040
桜井	平方1349	974-0449
増林	東越谷8-180	963-0089
大沢第一	大沢3-16-45	974-6284
中央	越ヶ谷3-2-28	964-3977
深田	下間久里318-1	975-1411
七左	七左町1-184	988-7359
萩島	南萩島737	975-6517
赤山	赤山町4-2-11	965-3400
蒲生南	南町1-10-20	985-0468
新方	北川崎729-1	976-1494
大袋北	袋山475-3	974-8591
宮本	宮本町5-250-1	966-3468
登戸	登戸町42-10	987-7518
赤山第二	赤山町2-58-1	986-7266
蒲生第三	蒲生2-13-9	987-6435
越ヶ谷	越ヶ谷本町3-7	962-2526
おおたけ	大竹815-1	977-2497
の〜びる	相模町2-64-1	985-7127
しらとり	弥十郎275-1	977-7131
袋山	袋山 1956-1	975-8065
第二越谷	増森396-1	963-8212
わかばの森	大杉492-1	976-4890
南越谷	七左町1-347	990-5001
まどか	平方249-4	977-0320
こまき	大間野町5-239-2	985-0016
越谷レイクタウンさくら	大成町5-412	988-0861
松沢	谷中町2-88-4	972-6028
の〜びるこどもの家	相模町3-220-1	990-7201
(仮)越谷レイクタウンさくら(分園)	未定(レイクタウン土地区画内)	未定
(仮)越谷どんぐり保育園	平方3204-1	未定
越谷わかばの森ナーサリー	七左町2-152	990-1983

\*桜井・七左は2歳児～5歳児、大相模は3歳児～5歳児、わかばの森・こまきは1歳児～2歳児、認定こども園の越谷わかばの森ナーサリーは0歳児～4歳児、その他の保育所は0歳児～5歳児  
\*太線内は私立保育園

## ご利用ください ひとり親家庭等医療費支給制度

母子家庭、父子家庭、養育者(親以外で子どもを育てている方)、または父親か母親に重度の障がいのある場合、その家庭の皆さんが医療費保険制度で医療機関等に支払った医療費の一部を申請により助成しています(所得制限あり)。医療費の助成を受けるには、事前に登録が必須です。

**◆現況届を提出してください**  
現在、ひとり親家庭等医療費支給制度を受給中の方には、現況届をお送りします(児童扶養手当受給者を除く)。11月18日(金)までに提出ください。  
陽子育て支援課(第二庁舎2階) ☎963319166

## ◆こしがや市民法律教室募集

時11月12日(土)、午後1時30分～19時 陽中央市民会館 4階アールは「障害のある人についての法律問題 障害の『書』って何?」講師は弁護士柴野和善さん 費用無料 時11月1日(火)から電話

## ◆交通安全市民大会開催!

昨年、市内で7人の方が交通事故で亡くなりました。悲惨な交通事故をなくしましょう。時11月17日(木)、午後1時30分～

## ◆不法投棄等防止強化期間

12月31日(土)までの強化期間中、家屋解体現場への立ち入り指導、産廃運搬車両路上調査、産廃スカイパトロール、年末特

## ◆生活保護110番

時12月4日(日)、午前10時～午後4時 陽司法書士による生活保護に関する相談 ☎0120-05211088 陽埼玉青年司法書士協議会・高柳 ☎049-227716210

## ◆女性の人権ホットライン

時11月14日(月)～20日(日)、午前8時30分～午後7時。19日(土)・20日(日)、午前10時～午後5時 陽法務局職員、埼玉県人権擁護委員連合会男女共同参画社会推進委員が対応します。相談 ☎0570-0070-810

## ◆パリアフリー・木造耐震無料相談会

時12月3日(土)、午前11時～午後4時 陽中央市民会館 4階 陽居室のバリアフリー化やトイレ、浴室の改修工事のアドバイス、木造住宅の耐震化促進のための相談会。平面図(間取り)等あればお持ちください 陽埼玉建築設計監理協会事務局 ☎048-859-3507

## ◆マンモンの住まごトナリル管理無料相談会

時陽①11月18日(金)～中央市民会館4階、②12月16日(金)～春日部市役所第2別館③平成24年1月20日(金)～吉川市民交流センターオアシス 陽マンション管理組合の方や区分所有者ほか各回前日までに左記へ 陽埼玉県マンション管理士会事務局 ☎048-250-6316

## ◆事故防止のため夕暮れ時、早めのライトの点灯を

自転車、歩行者の発見の遅れが原因となる夕暮れ時の交通事故が多発しています。自転車や自転車はライトを早めに点灯し、歩行者や自転車は反射材を活用するなど交通事故防止を図りましょう。

## ◆放課後子ども教室のボランティアを募集します

時放課後や週末等の週1回程度(教室により異なります) 陽下表参照 陽宿題補助、子どもと一緒に自由遊びや昔遊び 陽電話で下記へ 陽青少年課 ☎9633191

## ◆親子で楽しくサイクリング

時11月22日(火)、午前10時～11時30分 陽サイクリングプラザ 陽サイクリング等で遊ぶ 陽市内在住の1歳6カ月～就学前のお子さんと保護者20組 費用無料 陽11月9日(水)、午前10時から左記へ 陽サイクリングプラザ ☎976-5371(月曜日休館)

## ◆犯罪被害ホットライン

犯罪や交通事故などの被害による心の悩みをお持ちの方は、一人で悩まずに相談 ☎0120-33811858へ。専門の相談員が電話相談を受けるほか、面接相談や弁護士相談も受け付けています。

## ◆生活保護110番

時12月4日(日)、午前10時～午後4時 陽司法書士による生活保護に関する相談 ☎0120-05211088 陽埼玉青年司法書士協議会・高柳 ☎049-227716210

## 放課後子ども教室一覧

教室名	活動場所	開催日
遊の森	桜井南小学校	毎週木曜日
弥栄小	弥栄小学校	毎月1回土曜日
ナルニア	花田小学校	毎週月曜日
ひまわり	東越谷小学校	毎月第2・4日曜日
城ノ上っ子	城ノ上小学校	毎月第1・3日曜日
なかよし	萩島地区センター・公民館	毎月3回土曜日
プレジャースクエア	蒲生地区センター・公民館	毎週金曜日
わくわくクラブ	明正小学校	毎週月曜日
さわきた	大沢北小学校	毎週水曜日
プレーパーク	東越谷第7公園	毎月第3日曜日
キラリン	越ヶ谷小学校	毎週木曜日
南越谷(月曜)	南越谷小学校	毎週月曜日
南越谷(土曜)	南越谷地区センター・公民館	毎月1回土曜日
ミラクルアドベンチャー	科学技術体験センター	毎月2回土曜日
北越谷Doナツ	北越谷小学校	毎月2回月曜日

## 消防署からのお知らせ

**◆埼玉県内の13消防本部の消防音楽隊による合同演奏会**  
時11月14日(日)、午後0時30分開演 陽サンシティ大ホール 費用無料 陽当日会場へ 陽消防本部予防課 ☎974-0103

**◆越谷市消防特別点検を実施します**  
火災が発生しやすい季節を前に、市内11消防団の人員・服装や車両などの装備を点検するほか、消防操法の実演や表彰を行います。  
<日時>11/13日(日)、9:00～11:30(雨天、グラウンド不良の場合は中止)  
<会場>出羽公園グラウンド 陽消防本部総務課 ☎974-0102

**◆11月9日(水)～15日(火)は 秋季全国火災予防運動**  
消したはず 決めつけしないで もう一度  
9日午前10時から、せんげん台駅、北越谷駅、新越谷駅で幼年消防クラブ員および婦人防火クラブ員による駅頭防火広報を実施します。  
<火災を出さないために次のことに注意しましょう>  
・家の周りに段ボールや古紙等は置かず、門扉や物置等のドアは必ず施錠しましょう。  
・ガスこんろなどのそばを離れるときは、必ず火を消しましょう。  
・寝たばこは絶対にやめましょう。  
・ストーブは、燃えやすいものから離れた位置で使用しましょう。  
・火災による逃げ遅れを防ぐために、住宅用火災警報器を設置しましょう。

**◆火災予防ポスター展**  
時11月9日(水)～15日(火)、午前8時30分～午後5時15分。入選作品は市役所1階ロビー、佳作は消防本庁舎1階ロビーに展示  
\*入選作品は11月17日(木)～30日(木)に消防本庁舎1階ロビーでも展示します 陽消防本部予防課 ☎974-0103



表1 食生活相談日程

日時	会場	定員
11/10(木) 9:30～11:30	桜井地区センター	3人
11/17(木) 9:00～15:30	保健センター	6人
12/9(金) 9:30～11:30	蒲生地区センター	3人

2・3面に健康特集(糖尿病などの生活習慣病やがんの予防、講座のお知らせなど)を掲載していますのでご覧ください。

対象者は市内在住の方。特に記載がない場合の会場・問合せは保健センター。費用は無料。◎は事前に保健センターへの申込みが必要です(電話可。申込み順)。

**保健センター**  
☎343-0022  
東大沢1-12-1

☎978-3511



表2 ポリオ日程表

会場 保健センター 受付時間 13:15～14:15  
2回目

実施日	対象となるお子さん
11/1(火)	H22. 4. 1～4.15生まれ
11/2(水)	4.16～4.30生まれ
11/8(火)	5. 1～5.15生まれ
11/9(水)	5.16～5.31生まれ
11/14(月)	6. 1～6.15生まれ
11/16(水)	6.16～6.30生まれ
11/17(木)	7. 1～7.15生まれ
11/24(木)	7.16～7.31生まれ
11/25(金)	8. 1～8.15生まれ
11/28(月)	8.16～8.31生まれ
11/29(火)	9. 1～9.15生まれ
12/2(金)	9.16～9.30生まれ
12/5(月)	10. 1～10.15生まれ
12/7(水)	10.16～10.31生まれ

\*受付開始前後の時間は混雑が予想されるので、8日～15日生まれの方、23日～31日生まれの方は13:45～14:15においでください  
\*体調不良のときなどは、該当日より後に接種を変更してください  
\*接種間隔が決まっている予防接種と接種時期が重なる場合は、ポリオの日程を該当日より後に変更できます

●ポリオ集団予防接種  
■母子健康手帳、ポリオ予防接種予診票  
\*心臓病や川崎病等で経過観察中のお子さんは、病気の状態がわかる診断書や意見書等をお持ちください。また、埼玉

### 予防接種

●歯科健診・相談  
■11月30日(水)、午後1時30分～3時 歯科健診・相談。治療は行いません 対20人  
◎食生活相談  
■対20人  
■生活習慣病予防等について、栄養士による個別相談

### 健診・相談

### 休日当番医

事前に各医療機関に電話連絡のうえ、受診してください。

**11月3日**  
▷神明診療所 ☎974-8861  
神明町3-385-2/内・胃  
▷西外科胃腸科医院 ☎976-3321  
大林602-3/内・消・外・肛  
▷中井歯科クリニック ☎975-8228  
東大沢3-1-20/歯・小歯

**11月23日**  
▷渡辺クリニック ☎989-6010  
南町2-12-4/内・胃  
▷高見沢産婦人科医院 ☎966-8088  
宮本町3-4/産婦  
▷野口歯科クリニック ☎978-6321  
平方1833-6/歯・小歯

\*埼玉県救急医療情報センター(☎048-824-4199)では、医療機関(歯科・精神科を除く)を24時間ご案内しています

**越谷市薬剤師会**  
●薬の相談日  
11/15(火)・21(月)・12/6(火)  
午後1時～3時 ▷保健センター2階  
\*電話での相談はできません

●夜間おくすり電話相談  
平日の午後8時～11時

## 笑えば健康!!

### 健康情報コラム



埼玉県立大学 保健医療福祉学部  
健康開発学教授 坂井博通

「笑い」が健康に良いといふことは多くの人が思っているのではないのでしょうか? 笑っている家庭に幸福が来ると感じている人も少なくありません。もちろん、その笑いには、相手を馬鹿にする笑いや卑屈な笑いではなく、効果なぞ期待しない明るい笑いです。また、気の利いた人は、笑うから健康になるのではない、健康だから笑うんだ、と

「笑い」が健康に良いといふことは多くの人が思っているのではないのでしょうか? 笑っている家庭に幸福が来ると感じている人も少なくありません。もちろん、その笑いには、相手を馬鹿にする笑いや卑屈な笑いではなく、効果なぞ期待しない明るい笑いです。また、気の利いた人は、笑うから健康になるのではない、健康だから笑うんだ、と

「笑い」が健康に良いといふことは多くの人が思っているのではないのでしょうか? 笑っている家庭に幸福が来ると感じている人も少なくありません。もちろん、その笑いには、相手を馬鹿にする笑いや卑屈な笑いではなく、効果なぞ期待しない明るい笑いです。また、気の利いた人は、笑うから健康になるのではない、健康だから笑うんだ、と

予防する唯一の方法です。不活化ポリオワクチンの導入まで、ワクチン接種を待つことは、お勧めできません

●麻しん風しん予防接種(2期・4期)はお早めに  
いづれか1回の該当になります。指定された1年間に接種してください。

■2期:平成17年4月2日～18年4月1日生まれ、3期:平成10年4月2日～11年4月1日生まれ、4期:平成5年4月2日～6年4月1日生まれ  
\*4月上旬に発送した予防接種予診票と母子健康手帳が必要。お手元に通知がない場合は、保健センターへお問い合わせください

●日本脳炎定期予防接種  
副反応と思われる事例の報告

●高齢者インフルエンザ予防接種  
平成21年に発生した新型インフルエンザは終息し、通常の季節性インフルエンザとして取り扱われることとなりました。

平成24年1月15日(日)まで 市内指定医療機関 因インフルエンザ予防接種1回分 対市内に住所を有し、①または②に該当し、接種を希望する方。①接種日に65歳以上の方(65歳の誕生日の前日から受けられます)、②接種日に60歳以上65歳未満の方で、心臓・じん臓・呼吸器の機能またはヒト免疫不全ウイルスによる免疫機能に障がいがあり身体障害者手帳1級をお持ちの方、またはそれと同等の障がいをお持ちの方で医師の診断書がある方 費1000円。

●市外で高齢者インフルエンザ予防接種を希望する方へ  
県内の他市町村でも、かかりつけ医が接種協力医の場合は、12月25日(日)まで市内指定医療機関と同様に、高齢者インフルエンザ予防接種を受けられます。市の高齢者インフルエンザ予防接種対象の方で、市外で接種希望の方には、必要書類を配布します。事前に保健センターへご連絡ください。

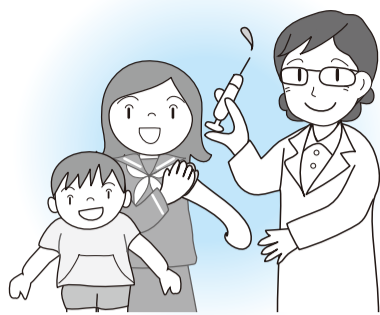
13面に続く



# 子宮頸がん・ヒブ・小児用肺炎球菌

## ワクチンの接種費用を全額助成しています

市民健康課(保健センター) ☎978-3511



市では、子宮頸がん・ヒブ・小児用肺炎球菌の3種類の任意予防接種ワクチンに対し、接種費用を全額助成しています。

助成の対象となるのは、接種当日に本市に住民登録外国人登録をしている方で、市内の決められた実施医療機関で接種した場合です。

### 子宮頸がん予防ワクチン

子宮頸がんの原因となる発がん性ヒトパピローマウイルス(HPV)の感染を予防する効果があります。

#### 〈対象者〉

平成7年4月2日～11年4月1日生まれの女子

#### 〈接種回数・時期〉

接種回数は3回。接種ワクチンにより2回目の接種時期が異なります。

助成対象ワクチンは「サーバリックス」「ガーダシル」の2種類で、接種時期は次のとおりです。

①「サーバリックス」を接種する場合は初回接種から1カ月後に2回目、さらにその5カ月後に3回目を接種します

②「ガーダシル」を接種する場合は初回接種から2カ月後

### ヒブ・小児用肺炎球菌ワクチン

に2回目、さらにその4カ月後に3回目を接種します

〔助成対象期間〕  
平成24年3月31日までに①または②の接種間隔を守って接種された場合、助成対象となります。

小児の細菌性髄膜炎、敗血症、肺炎などの重症感染症の発症を予防する効果があります。

#### 〈対象者〉

生後2カ月～5歳の誕生日の前々日のお子さん

#### 〈接種回数〉

1～4回(1回目の接種開始月齢により異なります)

#### 〈助成対象期間〉

平成23年4月1日～24年3月31日接種分

# むずむず脚症候群



越谷市医師会  
やまぐち内科クリニック  
☎992-7300  
山口 喜移  
よしゆき

むずむず脚症候群は足の裏、ふくらはぎ、太ももなどに不快感が起るためじっとしていられなくなる病気です。レストレスレッグス症候群

下肢静止不能症候群とも呼ばれています。日本では人口の2～5%がこの病気と考えられており、決して珍しい病気ではありません。しかし、認知

度が低く適切な治療を受けられずに苦しむ患者さんが依然多いのが実情です。治療が必要な人は約200万人にのぼるといいうデータもあります。主に40歳以上の中高年に多く、男性より女性の割合が多いです。さらに不眠症患者の10人に1人の割合でむずむず脚症候群の患者さんがいるとも言われています。

特徴的な症状は、脚にむずむずとした不快感が起り、それを抑えるために脚を動かしたくなるということです。不快感は虫が這っている、ピクピクする、ぼてる、痛い、かゆいなどさまざまな言葉で

#### 表現されます。

この症状は夕方から夜間にかけて現れやすく、寝つけない、夜中に目が覚める、ぐっすり眠れないなどの睡眠障害の原因となり、日中仕事や家事に集中できないなど日常生活に大きな支障をきたすこととなります。

むずむず脚症候群がどうして起るのかは、はっきりしたメカニズムはまだ明らかにはなっていませんが、ドーパミンの機能障害や鉄欠乏が関係しているという説が有力です。

正しい治療で症状を軽くすることが出来ます。まず、「カ

フェイン、アルコール、タバコなど症状を悪化させるものを控える「鉄分を摂る」「ストレッチやマッサージをする」などの生活改善を行います。それでも症状が気になるときは薬物療法を組み合わせたまま。薬物療法はドーパミン作動薬が第一選択薬となっており、その中の一つが昨年本邦で初めてむずむず脚症候群に保険適用され、およそ8割の患者さんに効果があるといわれています。むずむず脚症候群かもしれないと思ったら、睡眠障害の専門医か神経内科、精神科などを受診するとよいでしょう。

### 12面から続き

## 講座・教室

◎楽しく作っておいしく食べよう! 「野菜料理講習会」

時11月16日(水)、午前10時～午後1時 陽保健センター、蒲生地区センター、桜井地区センター、越ヶ谷地区センター 因へルスメイト(越谷市食生活改善推進員)による講話と調理実習  
対各会場20人 費400円  
申11月7日(月)から



楽しく料理を作って食べましょう!

### ◎禁煙講座「卒煙塾」

時11月27日(日)、午後1時30分～4時 陽中央市民会館5階 因  
①医師講話、②呼吸一酸化炭素濃度測定(たばこに含まれている有害成分の摂取状況を調べる事ができます)、③卒煙成功者の体験談、④座談会 因卒煙に心のある方30人  
\*講座参加後、卒煙希望者には保健師が卒煙を支援します

### ◎こころの健康づくり講座「お酒に吞まれていませんか?」

時12月1日(水)、午後1時15分～4時 陽中央市民会館4階 因  
埼玉県済生会鴻巣病院副院長の関紳一さんによる講話「アルコール依存の問題点」、文教大学教授の井上清子さんによる講話「飲まずにストレスと付き合おう」 因市内在住の方40人 因  
11月8日(火)から保健センターまたは障害福祉課☎963-9164へ

### ◎みんなで覚えよう! ハッポちゃん体操公開練習

時陽11月8日(火)：出羽地区センター、11月18日(金)：保健センター、11月28日(月)：北越谷地区センター。いずれも午前10時～11時30分 因水分補給用の飲み物、①は室内用の運動靴 因当日会場へ

### ご協力ください 愛の献血

市役所本庁舎1階ロビーで、11月4日(金)、午前10時～午後4時(午前11時45分～午後1時を除く)に献血を行います。 越谷レイクタウン献血ルーム ☎0120-137-379

では、毎日献血ができます。全血は午前10時～午後1時、午後2時～5時30分。成分献血は午前10時～午後0時30分、午後2時～4時30分です。

### ●地域のまちづくり「男性の介護参画」を考える

時11月8日(火)、午後1時から 陽中央市民会館劇場 因男性の介護参画をテーマに映画「ホーム・スイートホーム2」の上

映。東京都保健所心理相談員協議会会長の山本勝美さんなどを迎えたパネルディスカッション。越谷市後援 費無料 因当日会場へ 因こしがや男女共同参画の会「パティオ」高橋☎87-56302

## 介護家族のための心のケア教室

～がんばらない介護～

親の介護を15年間体験し「正々堂々ががんばらない介護」等の著者で、がんばらない介護提唱者である野原すみれさんが、家族を介護している方の心のケアに視点をあて、介護する人の心と身体への健康・ストレス解消法について講演します。

〈日 時〉12月12日(月)、午後1時30分～3時  
〈場 所〉中央市民会館5階  
〈対 象〉市内在住で家族を介護している方50人  
〈申込み〉11月10日(木)から直接または電話で下記へ  
因高齢介護課☎963-9163





### 実りの秋 151人が稲刈りを体験



慣れない作業に苦戦しながらも、稲刈りを楽しみました

古代米など色彩の異なる複数の稲を作付けし、こしがや鴨ネギ鍋キャラクター「ガーヤちゃん」などを描いた「こしがや田んぼアート」

### こしがや田んぼアート2011収穫祭

2011(越谷市観光協会主催)の収穫祭(稲刈り)が10月2日、増森の水田で行われ、当日は天候が危ぶまれましたが、親子連れなど151人が参加し、鎌で稲を刈っていました。

親子で参加した主婦の山崎文さんは、「田んぼアートに参加してみても、お米作りの大変さが身になりました。娘もごはん粒を残さないようになり、来年もぜひ参加したいです」と笑顔で話していました。

### 開園1周年を記念して



葉の形や実の様子などを観察しました

開花したばかりの野生絶滅種、コシガヤホシクサが特別展示され、来場者はルーペを使って星の形をした白い小さな花の様子を観察したり、園内を散策するなど、思い思いに楽しみました。2日間で651人が来場し、とてもにぎわっていました。

10月1日・2日、越谷アリタキ植物園は開園1周年を記念して無料開園されました。越谷アリタキ緑の会の協力の下、草花・実種の

### 越谷アリタキ植物園無料開園

配布や園内ガイド、樹木を探索して観察するツリーウォッチングラリーや、園内の植物を使って工作を行うネイチャークラフトが催されました。

### 南埼玉病院が北部市民会館で開催



イタリアの精神保健の現状を語る大熊一夫さん

日新聞記者大熊一夫さんが、「自由こそ治療と、精神病院を廃止したイタリアの現状について講演。パネルディスカッションでは、やまびこ家族会(越谷市大吉)や北海道から招かれた社会福祉法人浦河べの家の精神障がいを抱えた当事者が、大熊氏とともに語り合いました。

### 精神医療と福祉の未来を語る

10月8日、北部市民会館劇場で「越谷市の精神医療・福祉の未来を語る」と題して講演会とパネルディスカッションが行われ、270人が参加しました。

南埼玉病院が主催したもので、1970年代に精神病を装って精神科に入院してルポを書き上げた元朝

「郷土史の研究を始めたのは22歳のとき。郷土研究会の前身と言える郷土を学ぶ会に参加したことがきっかけでした」。当時は市内の中学校で教諭として社会科を教え、一方で文化財や歴史資料の調査を行った。昭和41年には大相模見田方遺跡の調査団に加わり、土器などを発掘。その後、越谷の歴史がまとめられた「越谷市史」(越谷市発行)の編纂に携わった。



### わがまち この人

「編さんには約10年をかけた。郷土史は調べれば調べるほどおもしろい。越谷には、江戸時代に日本一の力持ちと呼ばれた三ノ宮卯之助や日本に点描画法を持ち込んだ洋画家・斎藤豊作など誇れる人物が多い。また、その昔、越谷は桃林が有名で、その華やかさは、錦絵や絵葉書などで残っているんです」。研究してきた郷土史で、市民の郷土愛を高めたいと話す84歳。

高崎 力さん (平方)

市内で歴史講演会や史跡めぐりなどを行うNPO法人越谷市郷土研究会の常任顧問

### 体育の日、696人が汗を流す



膝を曲げての上体起こし。中には途中であきらめてしまう参加者も

ふだんウォーキングをしているという船渡在住の並木さんは、「年齢よりも若い結果が出て安心しました。いつまでも若くいたいのでこれからも頑張ります」と話していました。

### こしがやスポーツツフェア開催

10月10日の体育の日、総合体育館で、(財)越谷市施設管理公社主催(市教育委員会共催)のこしがやスポーツフェアが開かれました。

市民の健康管理に役立ててもらおうと、体力テストや卓球台などの貸し出しが無料で行われ、696人が参加し、汗を流しました。体力テストでは、体組成測定器を使った体脂肪率などの測定や、体力年齢の判定も行われました。

**テレビ 広報番組**  **こしがや**

〈放送日〉  
**■テレ玉** 11月19日(土)・20日(日) 9:30~10:00  
**■JCN関東** 11月21日(月)~27日(日) 8:30~9:00 20:00~20:30 (26日・27日は19:30~20:00)  
 ※番組は市ホームページ(アドレスは1面に掲載)、動画投稿サイトYouTubeでもご覧いただけます  
 問 広報広聴課 ☎963-9117

〈11月放送の主な内容〉  
 ・「成年後見センターこしがや」がオープン、第20回「埼玉人権を考えるつどい」が開催されました、ほか  
 ・特集：ふれあいと助け合いの輪を広げる「ふらっと」がもう

市政情報を配信 **越谷cityメール** 配信サービス



\*詳しくは、市ホームページをご覧ください  
 問 広報広聴課 ☎963-9117

〈広告〉

羽子板/破魔弓  
ひな人形/五月人形

**人形の佐倉**

☎048-961-6333  
 越谷市東町3-205-1  
 ※専用駐車場完備  
 (株)佐倉製作所内併設  
 越谷レイクタウンそば

**割烹・冠婚葬祭料理仕出し専門店**

祝儀・上様式・新築祝い・節句・七五三/通夜・告別式・ご法事  
 新年会・忘年会・オードブル・各種集會・オードブル・パーティー

郷土で愛されて **90年**  
**橋本家本店**

予約センター 0120-84-1024  
 越谷市大成町7-171-1

■和食レストラン・橋本家本店レイクタウン店もごさいます

越谷タウン情報サイト

**越谷っ子**

越谷っ子 検索

www.koshigayakko.com



こんにちは  
すこやかさん  
問広報広聴課  
☎963-9117

こんにちはすこやかさんは、  
はがきまたは市ホームページから申込みできます



▲大野 凛輝ちゃん 永輝ちゃん  
(H21.10.20 H19.9.5 大里)



▲石澤 源寿ちゃん  
(H21.5.20 七左町)



▲菊地 倅生ちゃん  
(H22.1.3 三野宮)



▲千石 遼ちゃん  
(H21.12.3 新川町)



▲河上 優月ちゃん  
(H22.2.5 伊原)



▲宮島 凛香ちゃん  
(H21.11.24 花田)



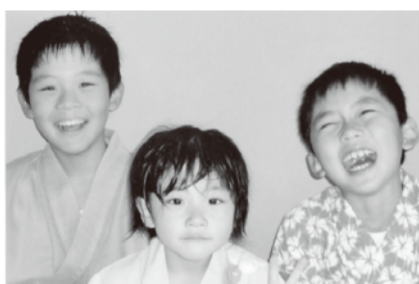
▲米山 航ちゃん  
(H22.8.3 蒲生愛宕町)



▲堀井 風都ちゃん 乃愛ちゃん  
(H21.12.25 H18.4.17 北後谷)



▲柳田 琴音ちゃん 麻依ちゃん  
(H22.2.17 H19.1.10 蒲生愛宕町)



▲平田 和也ちゃん 安住 欣伸ちゃん  
(H11.2.27 H17.6.22 H13.9.24 伊原)

あんなこと  
こんなこと

こどもコーナー

教えて  
キク姉さん

こしがや探検隊

⑥大間野町旧中村家住宅  
昔の暮らしを知る貴重な建築物

今日は大間野町1丁目の旧中村家住宅に見学に来ています。  
コバトちゃん ねえ、キク姉さん、大間野町旧中村家住宅ってどんなところなの？  
キク姉さん 江戸時代に旧大間野村(現大間野町周辺)の名主だった中村さんの昔のお家よ。昔の暮らしを知る貴重な建築物で、平成9年に越谷市が譲り受けたの。建築当初の姿に戻して平成16年11月14日から公開しているのよ。  
コバトちゃん 名主ってどういう人なの？  
キク姉さん 村の役人さんのことよ。年貢(今の税金)を幕府に納めたり、決まりごとを村内に広めたり、今でいえば、市役所の仕事の一部をしていたの。  
コバトちゃん わあ、すごく大



築100年を超える長屋門



コバトちゃん

きな門だわ。  
キク姉さん この門は長屋門と  
いって、お待さんや名主さんが  
このような門をつくったのよ。

コバトちゃん あれっこの門、正面に大きいとびらがあるけど、脇にも小さなとびらがあるよ。  
キク姉さん 大きいとびらはふだんは閉まっています、脇の小さいとびらから出入りしていたのよ。大きいとびらはお殿様など特別なお客さんが来たときにしか開けなかったの。  
コバトちゃん 訪ねてきた人によって、入るとびらが違っていたんだね。  
キク姉さん 今日はせっかくなので、大きいとびらをくぐって中に入ってみましょう。  
コバトちゃん わあ、大きなお



キク姉さん



昨年の開館記念イベント

家だわ。  
キク姉さん 正面の建物は主屋というのよ。奥座敷・座敷・広間・寝間と呼ばれるタタミの部屋が4部屋と、板敷の間・土間に分かれているの。土間にはカマドがあって、イベントのときにはこのカマドを使って昔の火おこし体験ができるのよ。  
コバトちゃん イベントが行われているの？  
キク姉さん そうよ、旧中村家住宅では主屋や広い庭を使って



コバちゃん

お茶会やおひなさまづくり、歴史散策などいろいろなイベントを行っているわ。  
コバトちゃん 今月も何かやるの？  
キク姉さん 県民の日の11月14日(月)に「開館記念イベント」が行われるわ。お茶会や縄文土器づくりといった工作体験、コマまわしなどの昔遊びや当時の生活用具の使用体験などが行われる予定よ。今月号の8面にイベントの案内が出ているから、みんなでも参加してみようよ。  
コバちゃん わあ、コマまわし教えてもらいに行こう！

こどもニュース

リサイクルプラザで  
親子リサイクル工作

10月19日、リサイクルプラザで、親子リサイクル工作「くるくるリサイクル」が開かれ、9組の親子が参加しました。これは、幼いころからリサイクルの心をほぐそうとリサイクルプラザと地域子育て支援センター「ここにこ」

(新方保育所内)が催したもので、親子で牛乳パックとペットボトルのキャップを使って、コマを作りました。参加したお母さんは「リサイクルのいい勉強になりました。子育て中の皆さんとも交流できてよかったです」と話していました。



リサイクルプラザではリサイクル啓発のための各種催しを実施しています。

牛乳パックがリッパはなごまになりました

〈広告〉

**文教大学** オープンユニバーシティ 受講生募集

● 学歴・年齢を問わずなだでも受講できます。お気軽にお問い合わせください。

外国人のための日本語講座  
日時：12月2日～2012年3月9日 全20回 火・金曜日 18:30～20:00  
受講料：21,000円  
定員：45名(レベル別3クラス・各15名)  
\*詳しくは、パンフレットを請求の上、お申込みください

【教養講座】  
●日本の近代文学 —女性文学の源流—  
11月4日～全4回 金曜日 13:00～14:30  
●現代社会におけるボランティア —活動事例から課題を読み取る—  
11月26日～全4回 土曜日 13:00～14:30  
●言葉とこころ —喩え言葉から心を見直す—  
11月10日～全4回 木曜日 10:40～12:10

【パソコン】  
●ノイズを除去して聞かせる動画、世界へはばたけYouTube  
11月15日～全5回 火曜日 18:00～19:30

【趣味】  
●氣功法 ●簡化二十四式太極拳  
●シニアのためのフラメンコ入門 ●癒しのヨガ 他  
【語学】  
●英会話 (Successful English Communication 中級)

詳しくは、資料をご請求ください  
文教大学生涯学習センター

☎0120-160-449 Fax: 048-974-8878 〒343-8511 越谷市南萩島3337  
北越谷駅 徒歩10分  
インターネットからの資料のご請求は <http://www.bunkyo.ac.jp/stf/shougai/>



❖ 各種相談(祝日を除く) 相談は無料です

相談名	日時など	会場	内容	問合せ先
市民相談(一般)	毎週月曜～金曜日。午前9時～午後4時30分(正午～午後1時を除く)	中央市民会館4階第1相談室	日常生活全般の相続、離婚、賠償など	くらし安心課 ☎963-9156
市民相談(交通相談)	毎週月曜・木曜日、毎月第1・3火曜日。午前9時～午後4時30分(正午～午後1時を除く)。事前にご連絡ください		交通事故による補償問題や手続きなど	
法律相談(予約制)	毎週水曜日(予約は前日の火曜日、午後1時から電話で受付。定員8人)。午後1時20分～4時20分 毎月第1・3・4金曜日(予約は前日の木曜日、午後1時から電話で受付。11月4日の予約は2日。定員8人)。午後1時20分～4時20分	中央市民会館4階第2相談室	日常生活の法律上の諸問題、交通事故による補償問題、手続きなどについて弁護士が応じます	くらし安心課 ☎963-9156
法律相談(予約制) 夕刻	毎月第2金曜日(予約は前日の木曜日、午後1時から電話で受付。定員6人)。午後4時～7時	中央市民会館4階第4相談室		
福祉なんでも相談	毎週月曜～金曜日。午前8時30分～午後5時15分。直接窓口へおいでください	福祉なんでも相談窓口(市役所本庁舎1階総合受付隣)	福祉に関する各種相談	福祉なんでも相談窓口 ☎963-9150
税務相談(税理士)	毎月第1月曜日。午前10時～午後3時(正午～午後1時を除く)	中央市民会館4階第2相談室	税金関係全般について関東信越税理士会越谷支部の税理士が応じます	くらし安心課 ☎963-9156
税務相談(越谷税理士会税務相談所)	毎週月曜・木曜日。午後1時～4時。事前にご連絡ください	越谷税理士会税務相談所(赤山町3-3-4草島商店3階、越谷税務署前)		関東信越税理士会越谷支部 ☎962-6131
行政相談	毎月第2金曜日。午前10時～午後3時(正午～午後1時を除く)	市役所本庁舎1階ロビー	行政上の諸問題について行政相談委員が応じます	くらし安心課 ☎963-9156
行政書士相談	毎月第1金曜日。午前10時～午後3時(正午～午後1時を除く)	中央市民会館4階第2相談室	相続、遺言、金銭貸借等の書類の作成等について埼玉県行政書士会越谷支部の行政書士が応じます	
登記相談	毎月第1水曜日。午前9時～正午	埼玉県宅建協会越谷支部(市役所駐車場隣)	法務局・裁判所に提出する書類について司法書士と土地家屋調査士が応じます	埼玉県宅建協会越谷支部 ☎964-7611
不動産相談	毎月20日(11月は21日)。午前10時～午後3時(正午～午後1時を除く)		不動産について弁護士と相談員が応じます	
マンション管理相談	毎月第3火曜日(予約は第2火曜日まで)。午後1時30分～4時30分	中央市民会館4階第4相談室	市内マンションの管理等について埼玉県マンション管理士会会員が応じます	建築住宅課 ☎963-9205
住宅リフォーム・耐震	毎月第3火曜日(予約は第2火曜日まで)。午前9時30分～11時30分	耐震診断、改修の技術的内容について埼玉建築士会・埼玉建築士事務所協会会員が応じます		
消費生活相談	毎週月曜～金曜日。午前9時30分～午後3時30分(正午～午後1時を除く)	中央市民会館4階消費生活センター	商品やサービスの疑問や不審、訪問販売のトラブル、多重債務など	消費生活センター ☎965-8886
女性相談	電話相談は毎週火曜・木曜・金曜日。午後1時～2時。毎週土曜・日曜日。午前10時～午後2時(正午～午後1時を除く)。それ以外の時間帯の面接相談は予約制。予約の受付は、月曜日を除く毎日。午前9時～午後5時	男女共同参画支援センター	生き方・パートナー相談(DV(配偶者等からの暴力)相談含む)	男女共同参画支援センター ☎970-7410 電話相談は ☎970-7415
人権相談	毎月第1・3木曜日(11月は10日・17日)。午後1時～4時	中央市民会館4階第4相談室	人権擁護委員が相談に応じます	人権・男女共同参画推進課 ☎963-9119
	毎週月曜日。午前9時～午後4時	さいたま地方務局越谷支局		さいたま地方務局越谷支局総務課 ☎966-1337
内職相談	毎週火曜・木曜日。午前10時～午後3時30分(受付は午前10時～11時30分、午後1時～3時)	産業雇用支援センター 3階相談室	内職、あっせん、求人(仕事を出す方)	産業支援課 ☎967-4680
早期就職(キャリアコンサルタント)	毎週月曜～金曜日(月曜～水曜日は要予約)。午前9時～午後4時(正午～午後1時を除く)		早期就職に向けた総合的なコンサルティング	
労働相談(社会保険労務士)	毎週金曜日。午後1時～4時(受付は午後3時30分まで)		賃金、労災、雇用、厚生年金など	
経営相談(事業資金)	毎月第2水曜日。午後1時～4時(要予約。毎月第1水曜日までにご連絡ください)		中小企業者のための金融について	
経営相談(創業・経営)	毎週月曜～金曜日。午前9時～午後4時(正午～午後1時を除く)。出張相談(月2回、要予約)	産業雇用支援センター二番館	開業、経営、経営革新など	産業雇用支援センター二番館事務室 ☎967-2424
職業相談	毎週月曜～金曜日。午前8時30分～午後5時15分(毎週火曜・木曜日は午後7時まで)。毎月第1・3土曜日。午前10時～午後5時	ハローワーク越谷	職業紹介・相談	ハローワーク越谷 ☎969-8609
雇用相談	毎週月曜～金曜日。午前8時30分～午後5時15分	青少年相談室(増林3-4-1越谷市教育センター内)	求人受付・雇用保険(適用・給付)	青少年相談室 ☎964-0272
青少年相談	毎週火曜・水曜・金曜日。午前9時～午後4時		青少年の非行、家庭内暴力、いじめ等	
教育相談	毎週月曜～土曜日。午前9時30分～午後5時(電話相談の受付は午前9時～午後8時30分)。ハートコール(子ども専用電話相談)は ☎962-8500	越谷市教育センター(増林3-4-1)	幼児～中学生の発達相談、就学相談、不登校、いじめ等	越谷市教育センター ☎962-9300、962-8601
家庭児童相談	毎週月曜～金曜日。午前9時～午後4時	中央市民会館4階相談室	18歳までのしつけや習慣、不登校、いじめ、非行、家族関係など(電話相談可)	家庭児童相談室(子育て支援課) ☎964-2111

〈広告〉

# 介護付有料老人ホーム 定員 60名 メディカルフローラ久喜

## お看取り(最期)まで

安心してご入居いただけます。

医療依存度が高くなっても、退去を促すことはありません。

- ◆グループ傘下に医療法人があり、医師が24時間緊急時対応可能
- ◆入居者様2名に対して看護・介護職1名を配置
- ◆看護師が24時間365日常駐

弊社の「フローラ蓮田」は介護・医療体制が埼玉県内トップの高い評価をいただきました!

(平成21年11月26日付読売新聞に掲載)

当施設も「フローラ蓮田」と同等の体制で運営します。

**ご入居費用** 皆様のご要望にあわせて様々な料金プランをご用意いたしました。

プラン	Aタイプ	Bタイプ	Cタイプ	Dタイプ	90歳以上
入居一時金	380万円 (500万円)	580万円 (700万円)	780万円 (900万円)	980万円 (1,100万円)	580万円 (700万円)
月額利用料	29万円	25万円	21万円	17万円	25万円

※( )内の入居一時金は、早期契約特典後の料金となります。ご夫婦部屋あります。(利用料の減額もあります。)  
※90日以内に解約する場合は入居一時金を全額無利息で返還します。その他の費用については、別途定めさせていただきます。  
※上記の月額利用料のほか、介護保険の1割負担等が必要です。



**オープニングスタッフ募集**  
詳しくはお電話でお問合せください。  
本社TEL 048-756-4488

開設準備室 フリーダイヤル  
【受付時間】10:00～17:00  
(土・日・祝日も承ります)

## 個別相談実施!!

11/11(金)・12(土)・13(日)

## モデルルーム 好評公開中!

ご見学やご参加をご希望の方はお電話でご予約下さい。

### ◆失敗しない老人ホーム選びのポイント◆

今はお元気でも、医療依存度が高くなった場合のことを熟慮した老人ホーム選びが必要です。

以下を確認してからホームを決定することをお勧めします。

1. ターミナル(最期・お看取り)まで、入居していただけるか?
2. 医療依存度が高くなっても、住み続けられるか?

例えば...

- ・癌や様々な疾患の緩和ケアを含む看取りまでの対応
- ・気管切開後のカニューレの管理

**【メディカルフローラ久喜】は、全て可能です。  
お看取りまで安心してご入居いただけます。**

2012年1月 新築 オープン!



東武伊勢崎線  
越谷駅～久喜駅 22分  
久喜駅から徒歩7分の好立地!  
所在地: 埼玉県久喜市吉羽1-6-2



株式会社 関東メディカル・ケア  
本社: 7339-0054 (さいたま市東区東町1-12-27) 関東メディカル・ケア 2F  
www.kanto-medical.com

フリーダイヤル **0120-26-3715**

この広報紙は再生紙を使用しています

市の人口  
平成23年10月1日現在

人口 32万9074人 (前月比42人増)  
世帯 13万8627世帯 (前月比70世帯増)

男 16万4591人 (前月比4人増)  
女 16万4483人 (前月比38人増)