

# こしがや

『広報こしがや季刊版』は6月・9月・12月・3月の15日に発行。



越谷らしさをお届けします。  
こしがやブランド、人気急上昇中



今年度、こしがやブランドに認定された9品目（詳しくはP2～8をご覧ください）

〈まちは楽しい宝島〉	とっておきの越谷産商品 こしがやブランドで越谷を全国へ	2～8
特集	ごみの減量にご協力を	9～11
トピック	探しやすさ・見やすさを向上 公式ホームページが新しくなりました	12～13
トピック	放射線測定 高い線量が予測される場所を測定し、線量を低減するため除染等を実施	14～16
ときめき★インタビュー	東京大学宇宙線研究所長 梶田隆章さん	17
《イベントガイド》	サンシティ、科学技術体験センター、児童館コスモス・ヒマワリ、老人福祉センターけやき荘・くすのき荘・ゆりのき荘、越谷市民プール	18～23

生涯学習  
メニュー  
トライ  
**TRY**

折り込まれて  
います



とってこいおきの越谷産商品

# こしがやブランドで 越谷を全国へ



越谷を全国に広くPRし市内産業の活性化を図るため、今年度から始まった「こしがやブランド」認定制度。初年度の今年は、従来から市の特産品として取り上げてきた「こしがや鴨ネギ鍋」や「純米清酒 越ヶ谷宿」「太郎兵衛もち」に加えて、市内飲食店や洋菓子店、農業者団体などが作る越谷の素材や風土を生かした特色ある9商品を認定しました。

市内で製造・加工等を行う事業者の、優良な商品をブランド化し、商品を広め、市内産業の活性化を図り、また、越谷を全国にアピールすることを目的にこしがやブランド認定制度をスタートしました。

商品の認定にあたっては、市で生まれた（作られた）素材等を活用していること、市の歴史や文化に根ざしていることや関連があること、商品の品質・ネーミング・デザイン・製法等が越谷を連想させるものや、独自のであるもの、他の類似品等と比較して特長があること、機能

面で優れていることなどをポイントに9商品を認定しました。商品は、ホームページやパンフレットに掲載され、イベントなどでPRされています。また、ブランド認定品には、広告宣伝費や展示会などの出展費の補助金の交付も行っており、経費の2分の1以内の交付金（20万円

を限度）を認定された年度に限り受けられます。さらに、開発費補助金の制度もあります。開発し、ブランド認定を受けようとする方に、試作材料費などの対象品の開発経費や、開発会議などに要する費用、アンケートなどの調査に要する費用の2分の1の補助金（50万円を限度）を1品につき1回交付します。こしがやブランド認定品の有効期間は3年間で、再認定の申請が可能です。こしがやブランドの認定は、来年度以降も継続して行い、毎年、春頃募集し、認定していく予定です。

**認定までの流れ**

5月10日～31日  
こしがやブランド認定品の申請受け付け

6月27日  
認定審査会を開きました。書類審査と面接審査を経て、応募のあった13品の中から9品をこしがやブランドに認定しました

7月1日～  
認定期間（平成26年6月30日までの3年間）

7月4日  
市役所で認定式が行われ、認定品の事業者の方へ認定証を授与しました



## オリジナル トマトジュース

行列のできるトマト園芸のこだわりジュース



▲トマト（赤、黄）1本300円（180ml）  
ミニトマト（赤、黄、オレンジ、紫）1本500円（160ml）など

無添加・無塩・無香料の、体に優しい100%トマトジュース。原料のトマトの生産・直売からジュース製造、ビン詰め、商品の発送までを、商品の味・品質・安心・安全に気を配りながらすべて自社で行っています。トマトは不耕起栽培・有機質肥料・低農薬にこだわり、埼玉県からエコファーマー認定も受けています。



**データ**

▲東町5-1018（南トマト園芸）  
☎988-4187 営 8時30分～17時（4月～8月は18時まで）  
休 年始 販売時期 9月中旬から（売り切れしだい終了）  
販売 店頭、配送（インターネット受付）

生産責任者・立澤輝彦さん「生のまま食べても十分おいしいトマトをぜひたくに使ったトマトジュースです。手間暇かけて作るからこそ、また飲みたくなる絶妙な味がします。今年作ったトマトジュースもおかげさまで残りわずかです。購入はお早めに。」



▼1枚950円

## 越谷鴨ネギピザ

越谷ネギの甘みを堪能できるオリジナルピザ

たつぷりの越谷ネギと、鴨のひき肉、スモーク肉を使い、自家製の濃厚味噌ソースで味付けした、和風のオリジナルピザです。ネギの甘みと鴨の相性が抜群との評判で、何度も訪れるお客さんも数多くいます。お持ち帰りも受け付けています。

**データ**

▲東大沢4-5-5  
㈱インフォーム  
販売場所  
▲南越谷1-26-9  
居酒屋いちまる  
☎966-3358  
営 16時～23時（ラストオーダー）  
休 日曜日、祝日（予約がある場合は営業） 販売時期 通年  
販売 店頭（テイクアウトも可）

## おいしいは 米の糠からつくる いじめ油

生まれも育ちも100%国産の安心安全な油

国産米由来の米ぬかや米はひ芽のみを原料とした希少価値の高いサラダ油です。越谷産の米ぬかや米はひ芽も含まれています。こめ油は、おいしいだけではなく、素材のうま味を引き出す油として知られています。胸やけや胃もたれがしにくく、コレステロール値低下に効果があるといわれています。

が豊富に含まれ、酸化安定性に優れているのでいつまでもおいしくいただけます。



1本 7000円(800g)  
1本1,0000円(1.5kg)

**データ**

▲赤山本町17-16 オカヤスファルマ㈱  
☎967-7666 ㈱967-7667  
営 9時～17時 休 土曜・日曜日、祝日、12/29～1/3 販売時期 通年  
販売 事務所、平方工場（岡安商店）、配送（電話・FAX・メール・インターネット受付）  
\*「グリーン・マルシェ」等でも販売あり

安全性の高さや、健康に欠かすことのできないビタミンE、ガンマオリザノール等の栄養素

人の主食となる米から取れる、米ぬかを原料にした、何のまじりつ気もない、こめ油です。通常入っている、油はね防止のシリコン剤も入っていないため、揚げ物をする時、少し油がはねるかもしれません。しかし、それ

だけ余分なものが入っていない、純粋で安心・安全な証拠です。とてもさっぱりした油ですので、脂っこいものが苦手な方でもたくさんお召し上がりいただけます。サラダのドレッシングに使うのもお勧めです。」

代表取締役・伊藤照雄さん「私が越谷生まれ越谷育ちなので、越谷産の物を使った料理を出したくて、鴨ネギピザを作りました。越谷



知っていますか？  
**越谷ネギ**

越谷ネギは白根が長く、しまっていて、料理に使っても煮崩れせず、辛みと甘みのバランスが絶妙です。煮て、焼いて、揚げて、薬味で、どんな食べ方でもおいしさを発揮し、その品質の高さから、都内の有名料亭や高級料理店などでも使用されています。ネギのブランドとして名高い「千住ネギ」のほとんどは、越谷産のネギです。

\*全商品の販売所の地図は7ページにあります



▲のし餅1枚1,000円 (900g)  
切り餅1枚1,200円 (900g)

太郎兵衛もちは、越谷市で生まれた400年の歴史を持つ伝統的なおもちです。コシが強く、粘りがあり、独特の風味が特徴で、古くから人気を博してまいりました。製造過程では、太郎兵衛もち本来のおいしさを生かすため、その年に収穫したもち米だけを使用し、さらに保存料等は一切入れず、1枚1枚でいねいに手作りしています。平成10年に組織した越谷市太郎兵衛もち協議会を中心に消費拡大に向けて取り組み、埼玉県「ふるさと認証食品」にも選ばれています。

歯ごたえのあるもちになるよう、できるだけ水分を入れずに作るの、粘りとコシがあつてのびもあり、料理に使っても煮崩れしないのが自慢です。



## 400年の歴史ある越谷伝統のもち 太郎兵衛もち

### データ

▲中町7-17 越谷産業会館内(事務局)  
☎962-0311 販売場所 市内54店(平成23年9月現在)の越谷小売酒販組合越谷支部加盟店  
各店舗の詳細は、組合事務局へお問い合わせください。 販売時期 通年  
\*「グリーン・マルシェ」でも販売あり

「越谷の地酒を」という声に応え、越谷で栽培された県推奨米「彩のかやき」を原料に作った日本酒です。製造だけでなく貯蔵方法にもこだわり、香りが高く口当たりが良いお酒になっています。名称は日光街道3番目の宿場町「越ヶ谷宿」から付け、パッケージも越谷の歴史を感じられるように工夫しました。また、埼玉県の「彩の国優良ブランド認定」「ふるさと認証食品」にも選ばれています。



新酒ならではのフレッシュな風味をお楽しみください。

## 純米清酒 越ヶ谷宿

越谷産のお米で作った正真正銘の地酒

1,800ml(1升)2,200円▶  
720ml(4合)1,100円、300ml 460円▼



「越谷の地酒を」という声に応え、越谷で栽培された県推奨米「彩のかやき」を原料に作った日本酒です。製造だけでなく貯蔵方法にもこだわり、香りが高く口当たりが良いお酒になっています。名称は日光街道3番目の宿場町「越ヶ谷宿」から付け、パッケージも越谷の歴史を感じられるように工夫しました。また、埼玉県の「彩の国優良ブランド認定」「ふるさと認証食品」にも選ばれています。

酒屋まで、すべての顔が見える、安心安全な純米清酒です。搾ったお酒を火入れ(殺菌)し、一升瓶に詰め、1本ずつ酒蔵の低温貯蔵庫で丁寧に熟成させ、飲み頃になってから出荷しています。燗でも、冷やでもおいしく飲めます。また、新米新酒搾りたて純米生酒を12月20日頃発売します(予約受付中)。新酒ならではのフレッシュな風味をお楽しみください。

### データ

▲小曾川1275 越谷市太郎兵衛もち協議会加工部 ☎976-0913(中島)、☎975-0062(新坂) 販売場所 赤山町1-115 JA越谷市農産物直売所「ふれあいファーム」☎960-6180 営10時~18時(10月~3月は17時まで) 休 水曜日、12/31~1/4 販売時期 12月~1月 販売店頭 \*「グリーン・マルシェ」等でも販売



生産者の一人・中島茂さん「もち米の栽培からもちの加工まですべて自分たちで行っています。有機肥料を使い、なるべく薬を使わない栽培を心がけ、加工も保存料等を使わず、安心安全に食べてもらえるおもちです。柔らかいけど歯ごたえのあるもちになるよう、できるだけ水分を入れずに作るの、粘りとコシがあつてのびもあり、料理に使っても煮崩れしないのが自慢です。」



▲1個4,980円 (3~4人前)

## イベントで大好評の こしがや鴨ネギ鍋をご家庭で!

越谷名産の「越谷ネギ」と市内にある宮内庁埼玉鴨場にちなみ、商工会青年部が考案した「こしがや鴨ネギ鍋」を贈答用に商品化したものです。太くて甘みのあふるさと食品中央コンクール会長賞受賞商品。

コース肉、合鴨肉ネギ入りつくねがセットになっています。「鴨」と「ネギ」という縁起のよい組み合わせなので、縁起を担ぎたいときにぜひ食べていただきたい一品です。平成22年度優良ふるさと食品中央コンクール会長賞受賞商品。



越谷市商工会特産品開発推進委員会作業部長・松本真春さん「スープの味や鍋の具材は、各ご家庭の好みがあると思うので自由で作っていただくために、今回の鴨ネギ鍋ギフトセットは越谷ネギと鴨肉に特化して作りしました。さらに、これまで門外不出だった鴨ネギ鍋基本レシピを入れました。これは産業界スタなど

のイベントで商工会が出してきた鴨ネギ鍋のレシピで、料理家監修のもと作ったものです。鍋を食べるとさだけでき、作る工程でもご家族など、わいわい楽しんでもらえればうれしいです。」

### データ

▲中町7-17 越谷市商工会 ☎966-6111 営 8時30分~17時 休 土曜・日曜日、祝日、年末年始 販売時期 冬季(詳しくはお問い合わせください) 販売 配送 (FAX・インターネット受付)

# こしがや鴨ネギ鍋ギフトセット

お店が蒲生駅前にあるという立地にちなみ、「蒲生」の地名の由来である「がまの穂」をイメージして作りまし。シューは大豆粉を生かしたクッキーシューで、サクサクとした食感を楽しめます。また、クリームの原料となる卵は、市内の事業所から新鮮なものを仕入れています。



▲がまの穂 ひできたてを食べてみてください。



## がもうシュー

できたてのサクサク感をお楽しみください

▲1個250円



パティシエ・ヒロ・タカさん「安心素材を使うことを第一に考え、地元で仕入れた新鮮な卵と、大豆の粉で作ったシュークリームです。「がまの穂」の形をしたこのシュークリームが、蒲生の町に興味を持ってもらうきっかけになってくれればいいと思います。考案しました。皮の食感を楽しむために、ぜひ食べてみてください。」

### データ

▲蒲生寿町20-36-101 GRAINS DE NATURE ~グランナチュール~ ☎999-6612 営10時~19時 休 月曜日、12/31~1/6 販売時期 通年 販売 店頭(11時から)

## 山東菜漬

素材のうま味を生かした手作りの味



▲1個1,470円(1kg) 1個3,980円(3kg)

### データ

▲増森2600 南楽農三恵園 ☎960-6288 営10時~16時 休 不定休、12/30~1/4 販売時期 12月~1月下旬(売り切れ次第終了) 販売 店頭、配送(電話受付・代引き) \*店頭販売では1kg単位の量り売り可

自社で生産した山東菜を、塩と唐辛子で10日以上漬けて作っています。山東菜は結球(丸くなること)をせず、葉が薄く、白菜よりも柔らかいため、漬物専用の野菜として作られています。越谷は昔から山東菜を作るのに最適な土壌と気候とされてきました。山東菜の生産量は年々減少していますが、伝統にこだわり、今でもひとつひとつ丁寧に手作りで漬けています。 統括部長・尾崎康則さん「白菜よりも柔らかくて甘い山東菜を、素材のうま味を



▲山東菜

生かして塩と唐辛子だけで漬けました。おにぎりの、のりの代わりに葉を巻いて食べたり、漬物おけの中に、ゆずやんにく、昆布を入れて独自の山東菜漬を作ったり、また、少し酸味が出てきたらごま油で炒めて食べてみると、違った味わいが楽しめます。 山東菜は、名前は知っていても、食べたことがない方がたくさんいるはず。ぜひ、たくさんの方に味わっていただきたいと思えます。」



## くわい 慈姑パイ

手間暇惜まず作るスローフードの1品



▲1個120円

### データ

▲東越谷1-12-29 菓業工房ほいっぷ ☎967-2855 営 9時30分~17時30分 休 土曜・日曜日、祝日、12/27~1/4 販売時期 10月~5月 販売 店頭 \*「とれとれの」等でも販売あり

市内の農家から仕入れたくわいを使用したパイです。くわい入りアーモンドクリームを自家製パイ生地で包み込んでいます。くわいの素朴な香りと食味、風味を楽しめます。越谷の名産であるくわいは、昔から「芽が出る。めでたい。」にかけて、正月の縁起物として用いられています。 製造技術担当(管理栄養士)・八峠孝子さん「越谷の名産であるくわいをお菓子としておいしく食べられないかと考え、平成16年から研究・改良を重ね

てきました。お菓子作りのプロの方からアドバイスをもらい、くわいの素朴な香りや風味をそこねないよう試行錯誤して完成させたスローフードの一品です。くわい一つ一つを手でむき、ゆでてつぶすので、とても手間がかかりますが、スタッフ一同心を込めていねいに作っています。機械を使わず手作りにこだわった本当においしいくわい菓子をごぜひ味わってください。」



試食会を開催



# 周囲にも勧めたい味、 こしがやブランド認定品



こしがやブランド、ホントに美味しいの？  
とされている方もいるのでは。そこで、実際に市民の皆さんにお願いして、試食してもらいました。  
試食会には、越谷をもっと知ってもらうために「越谷いろはかるた」を制作するなど、地域に根ざした活動をしている、こしがや地域ネットワーク13の皆さん、10人に協力していただきました。  
11月16日、北越谷地区センターに集まっていた皆さん、まずは調理から。さあ、皆さんの感想は？

「こしがやブランドは知っていましたか？」

「広報紙で読んで知っていました。食べるのは初めてのものが多いですね」

「太郎兵衛もちや鴨ネギ鍋は、市民まつりや産業フェスタで食べたことがあったけど、ほかの商品は初めて見ました」

「こんなにたくさん越谷由来の食べ物があることにびっくり。どんどんPRすべきですね」

「市内イベントや農産物直売所などで販売・PRしていますが、今後もさまざまな機会を通して、市民の皆さんをはじめ全国へこしがやブランドをPRしていく予定です。」

さて、磯辺焼きにした**太郎兵衛もち**はいかがですか？

「おもちがしっかりとっているわね」

「歯ごたえがあって、おもちを食べた！って感じがするわ」

ものをたくさん食べても胃もたれしないと思うわ」  
「はね止めのシリコン剤を入れていないので、油はねが強いかもしれないのですが…」  
「全然。大丈夫だったわよ。水をよきったからかもしれないけれど、特に気にならなかったわ」  
「トマトジュースや越ヶ谷産を試飲した感想は？」  
「トマトジュースは、とってもさわやかなね。トマトの青臭さがないから、とても飲みやすいわ」  
「トマトは苦手なんだけど、飲めたわ。市販のトマトジュースとは、まったく違うのね」  
「トマト嫌いな子どもでも、飲めそう。おかわりしたくなる味ね」  
「越ヶ谷産も、飲みやすい。辛口だと聞いていたけれど、甘くてお酒が苦手な方でも飲めそう」  
「のどごしがよくて、お酒の臭みがなくて、とてもおいしい」

「飲みやすいからたくさん飲んでしまいたい。酔わないように気をつけなくちゃ」  
「今日は、あいにく**山東菜漬**の生産前で、用意できなかったのですが、**山東菜漬**を食べたことがありますか？」

「冬の時期はいつも食べているけれど、とても甘くて柔らかくておいしいのよ」  
「わたしも冬になるとかならず食べています。白菜に似ているけど、やっぱり山東菜がおいしいわね」

越ヶ谷**鴨ネギピザ**はいかがですか？

「鴨ネギピザは、今まであまり食べたことがないような味付けね。お味噌が入っているような気がするんだけど…」  
「もろみ味噌など数種類の味噌が入っています。」

「やっぱり、ねぎと味噌がとも合っちゃう。お肉の食感もいいし、塩加減もとてもいい」

「小さなピザだなと思ったけれど、食べてみると具たくさんで、ボリュームがあってお腹いっぱいになるわね」  
「**がもラシュー**はいかがですか？」  
「シューの焼き方が独特ね。クリームがいっぱい入っていて、とてもおいしいわ。」  
「エクレアマミみたいな形ね。これがシュークリームなの？」

「蒲生の地名の由来である、**がも**の穂をイメージしています。」

「なるほど。だから、色も濃い茶色なのね」  
「ボリュームがあるわね。1個

を二人くらいで食べて、ちょうどいいかもしれないわ」  
「**葱餅パイ**はいかがですか？」  
「皮がサクサクね。クワイはあっさりしていておいしいわ。甘すぎず、ちょうどいい味ね」  
「前に食べたことがあるけれど、その時はもっと苦い味だったよ。うな気がしたけれど…」  
「徐々に改良を加えて、今の味になったそうよ。」  
「そうなのね。くわいの風味をなるべく消さずに、くわいの特有の苦さはなくなって、とてもおいしい。パイ皮もしっかりしているから、食べていてポロポロ下に落ちたりしないわ。値段もお手頃だから、田舎に帰るときのお土産にいいわね」  
「こしがやブランド認定品を試食してみたいかですか？」  
「今日食べた商品を、家族にも食べさせてあげたいから、近々買いに行こうと思います」  
「ほんなにたくさんおいしいものが越谷にあるなんて。今日は知ることができてよかったです」  
「ほかの地方に住んでいる方に、越谷由来の食べ物を送るとき、いつも悩んでいたけれど、これからは悩まなくてすむわ。次のお歳暮の季節には自信を持って、こしがやブランドを送ります」



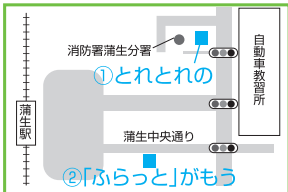
右記以外で購入できる場所のご案内

JA越谷市ファーマーズ・マーケット「グリーン・マルシェ」

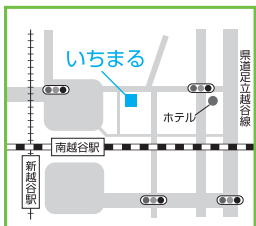


増林 2-66 ☎963-3003
営業 9:30~17:30(11月~3月は17:00まで)
休水曜日・12/31~1/4
🚗 越ヶ谷宿・こめ油・太郎兵衛もち

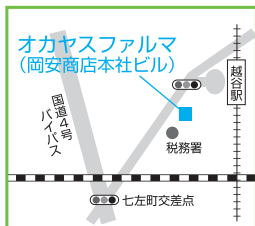
越谷市農産物直売所「とれとれの」「ふらっと」がもう



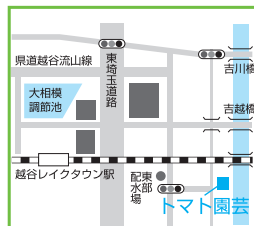
① 蒲生寿町 4-9 ☎961-6355
営業 9:00~17:00
休月曜日・12/31~1/4
🚗 慈姑パイ・太郎兵衛もち・こめ油
② 蒲生寿町 17-12 ☎986-5115
営業 9:00~17:00 📅 土・日・祝・年末年始
🚗 慈姑パイ・こめ油



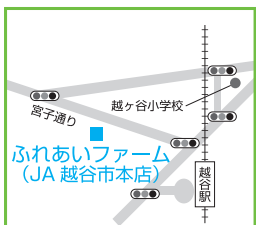
越谷鴨ネギピザ



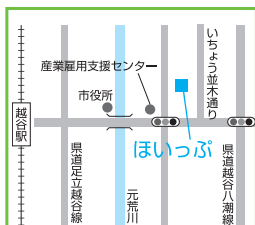
おいしさは米の糠からわいて出る こめ油



オリジナル トマトジュース



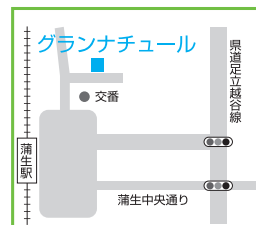
太郎兵衛もち



慈姑パイ



山東菜漬



がもうシュー

こしがやブランド購入場所のご案内

こしがやiiネット (http://www.ii-net.jp/index.php) で、こしがやブランド認定品の最新情報をご覧ください



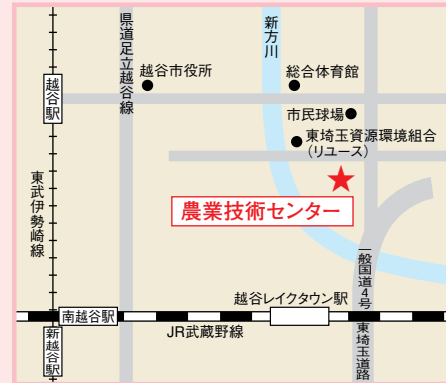
昨年、1月8日から5月29日までの期間に約5,300人が訪れ、越谷産のイチゴを味わいました。

今年も越谷産イチゴが味わえます！ 農業技術センターでイチゴ狩り... 市では、平成22年度から観光農園を振興するための担い手育成事業を始めます。

イチゴ狩りのご案内

車でのお来場可

農業技術センター内(増森1-69)
☎940-3231 (10:00~15:00、イチゴ狩り専用です)
期間 1月7日(土)~5月31日(木) 月曜・火曜日は休み(祝日は除く)
時間 10:00~15:00 (先着順のご案内。イチゴがなくなりしだい終了)
料金 30分食べ放題(お持ち帰り用のバック販売あり)
1月7日(土)~4月8日(日) 小学生以上1,600円 3歳以上1,100円
4月11日(水)~5月31日(木) 小学生以上1,200円 3歳以上 800円
\*バリアフリー化されているため、車いすやベビーカーも入れます



今年も越谷産イチゴが味わえます！
農業技術センターでイチゴ狩り
1月7日(土)から5月末まで
Illustration of a strawberry mascot.

今年には県産の品種「彩のかがり」が加わって摘み取れるのは4品種
農業技術センターで摘み取れるイチゴの品種は、昨年を引き続き栽培している「ちちおとめ」「章姫」「紅ほっぺ」に加えて、「彩のかがり」に追加して今年には埼玉県産の品種「彩のかがり」が加わりました。
とちおとめ 西の「とよのか」東の「女峰」と呼ばれる2大ブランドを交配し、さらに「栃の峰」をかけあわせてできたのが「とちおとめ」。鮮やかな紅色で甘みが強い。とよのか、女峰に代わって日本一の生産量を誇ります。
章姫 石垣いちごの代表品種「久能早生」と「女峰」を交配した静岡生まれのイチゴ。果実は長く大粒なのが特徴。味は酸味が少なく甘い。
紅ほっぺ こちらも静岡生まれのイチゴ。「章姫」と「さちのか」を交配してできたものです。章姫より大きめで香りがよく、適度の酸味があります。
彩のかがり 埼玉生まれのイチゴ。愛知生まれの「ライベリー」から選抜・育成された品種。果実は円すい形でかなり大きい。果肉はやや硬めで、酸味は少な

# 特集

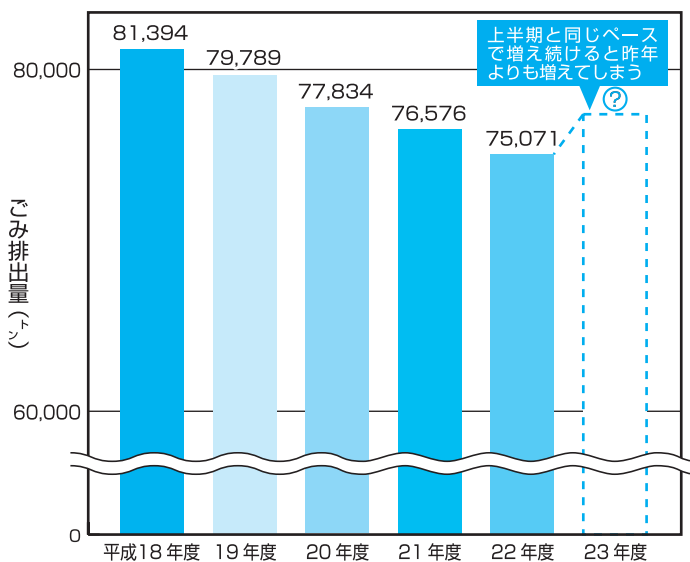
## ゴミの減量にぜひ協力を



年末は、大掃除などでゴミが多く出される時期です。出されるゴミの中には、まだ使える物も含まれています。壊れてしまった物でも修理して使ったり、使わなくなった物でも必要としている人に譲るなど、ちょっとした工夫で、ゴミはもっと減らすことができます。

ゴミの減量には、皆さんの協力が不可欠です。ゴミを出す機会が増える年末、ゴミを減らすことができないか、今一度考え、ゴミの減量にご協力をお願いします。

市内の家庭ゴミ排出量の推移



### 放射性物質の影響で最終処分も困難に

市では、平成18年度にゴミの分別収集を、それまでの8分前から15分別に変更しました。その後の市内の家庭ゴミ排出量は、市民の協力により、年々減少してきました(左図参照)。ところが、今年度の上半期(4月から9月まで)の家庭ゴミ排出量は、3万8961トンと昨年度の同時期の排出量(3万8387トン)と比べると、1.5%(574トン)増えていきます。

また、本市の燃えるゴミを焼却処分している東埼玉資源環境組合第一工場(リユース)では、放射性物質の影響で、焼却処理をした燃えるゴミの最終処分が困難な状況になっています(関連記事は16ページに掲載)。

ゴミの減量に一層のご協力をお願いします。

皆さんの協力で減ってきたゴミが、今年度は少し増えていきます

特集

ごみの減量にご協力を

# ごみを減らすポイントは3R(3R)です

3Rとは、REDUCE(リデュース・減らす)、REUSE(リユース・再利用)、RECYCLE(リサイクル・再資源化)の頭文字のRをとったものです。

3Rは順番が大切です。まず、ごみの発生を抑えること(リデュース)から始めて、次に、物を繰り返し長く使い(リユース)、捨てる際には、資源として再生利用(リサイクル)を行います。

ここでは3Rの取り組み例を紹介いたします。できることから始めて、ごみの減量にご協力をお願いします。

- ①REDUCE(リデュース) ごみの発生を抑える
- ②REUSE(リユース) 物を繰り返し長く使う
- ③RECYCLE(リサイクル) 資源として再生利用

## 不要なレジ袋やペットボトルなどの利用を控え、ごみの発生を抑えましょう

REDUCE・リデュース

マイバッグを持ち歩く。また、少しの買い物はテープで済ませるなど、不要なレジ袋は断る



レジ袋は、国内で年間300億枚使用されているといわれています。もし、レジ袋を使用しなければ、180万トンの二酸化炭素削減効果があると試算されています。マイバッグの使用で

まずは、ごみが生まれないようにしましょう。1番大切なこと!



地球温暖化や資源浪費を防止しましょう。

水筒(マイボトル)を利用する

日本人は500mlのペットボトルを、1人で年間平均155本消費しているそうです。ペットボトルはリサイクルされて

いますが、リサイクルするよりも、おもとの使用量を減らす方が、資源やエネルギーを使わずに済みます。そこで水筒の出番です。自分でお茶などを作って入れれば、経済的で飲み物の保温もでき、容器をごみにすることもありません。



食材は使いきり、生ごみは水切りを

残して捨ててしまうことのないように、適量を買って、適量を作ることが大切です。食材は上手に使いきりましょう。また、生ごみを捨てる時は、しっかりと水分を切ってから出しましょう。水分を減らすことは、減量効果が大きく、焼却処理にかかる経費の節約につながります。



買う前によく考えてから買う 安いからといって買いすぎない



い。今あるもので代用できないか考えてみる。使い捨て品よりも長く使えるものを選ぶなど、買う前に冷静に考えてみましょう。

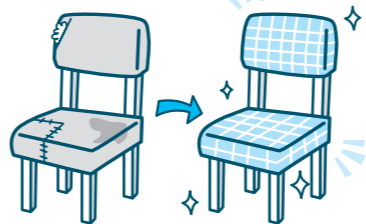
事前に必要なものを書き出したメモを持っていくと、上手に買い物ができます。

## 古着をぞうきんとして使用したり、壊れたものは修理して、できるだけ長く使いましょ

REUSE・リユース

修理して長く使う

服、バッグ、靴、家具など、修理すれば使えるものは、大切に使いましょう。



物を大切に使いましょう!



シーツやタオルや古着をぞうきんや足ふきマットに古着として資源化できないものは、適当な大きさにたたんで

## 捨てる場合は、きちんと分別をして、資源として再生利用を進めましょう

RECYCLE・リサイクル

燃えるごみの中には、資源化できるものが約3割含まれています。そのほとんどが食品の空箱やティッシュペーパーの箱などの雑紙(ぞつがみ)です。雑紙は再生紙に生まれ変わる貴重な紙資源です。ひもで縛るか紙袋に入れて古紙類の日に出すください。



正しく分けることで資源になります

## リサイクルプラザでの取り組み



リサイクルプラザ(砂原355)は、市内で回収されたびんや粗大ごみを破碎・選別して資源化する資源化施設、学習機能を備える啓発施設、燃えないごみなどの収集を行う業務施設の3つで構成されています。啓発施設と資源化施設の一部は見学でき、啓発施設では、粗大ごみを再生工房で修理再生し、販売するリユース展や各種講座を開催しています(開催の情報は広報こしがやお知らせ版などに掲載しています)。



フリーマーケットなどに出す 自分にとって不要なもので、必要とする人はいます。有効活用しましょう。

リユース展

家庭から収集した粗大ごみの中から、再生利用可能な家具などを修理再生したりサイクル品の展示販売を年4~5回開催しています。



まだ十分使える家具が並びます

1年間で約500点、15トンの家具が廃棄されずに再利用されています。

各種講座

傘布からエコバッグを作ったり、廃材を使って小物を作ったりと、ごみとして捨ててしまうものをリメイクして活用する講座を行っています。



傘がエコバッグに変わりました

包丁とぎ教室や、古着から作る布ぞうり作り教室が人気です。

リユース展や各種リサイクル講座の問合せはリサイクルプラザ ☎976115371 (月曜日休館) へ。

## ワンポイント!

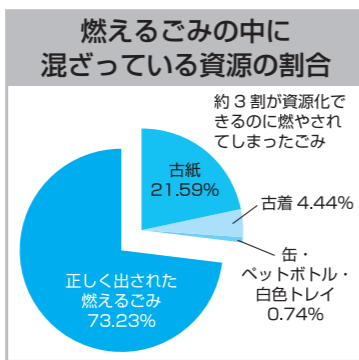
### 雑紙を簡単に回収するコツ



ごみ箱の横に雑紙を入れる紙袋を置いてみましょう。

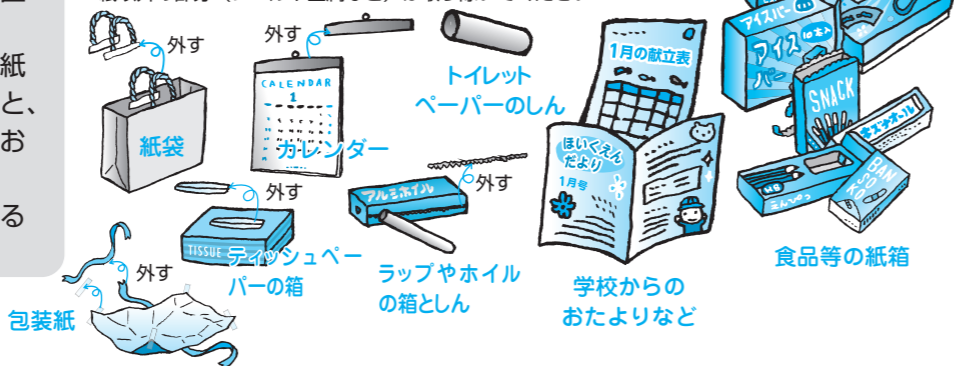
つい、ごみ箱に捨てそうになる雑紙も、そばに雑紙を入れるものがあると、捨てる直前に気がつきやすいので、お勧めです。

そのつど開いて畳んで紙袋に入れると、かさばらずに集められます。



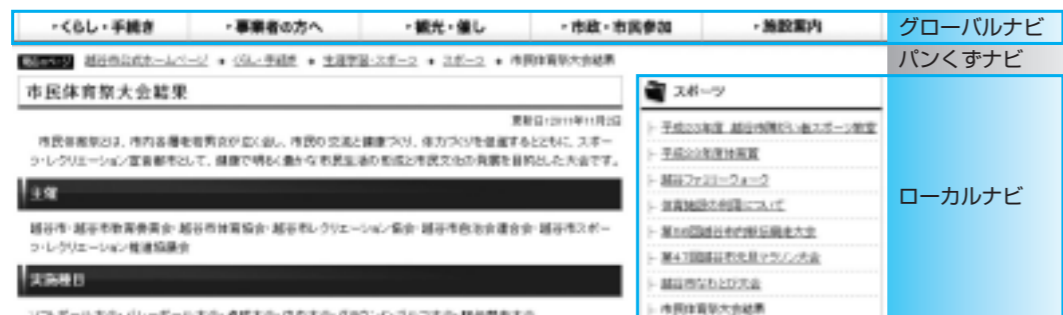
## 雑紙は身近な品物の中にあります

\*紙以外の部分(シールや金属など)は取り除いてください



※JavaScript…主にウェブブラウザ上で動作するプログラミング言語

### 【図2】3種類のナビを使ってホームページを自由に移動できます



一方、ローカルナビは、見ているページと同じ階層にある情報を一覧表示しています。見ているページに知りたい情報が掲載されていない場合は、ローカルナビを確認してください。別のページに掲載されている場合があります。

トップページ【図1】はホームページの顔。閲覧される回数も他のページとはけた違いに多くなります。だからこそ、一見掲載する情報が少ないように見えても、適度な余白を確保し、皆さんが知りたい情報を見つけやすくすることが大切です。「一覧から探す『くらし・手続き』」は、住民票やごみ、スポーツなど、身近で具体的なキーワードを使用することで、知りたい情報へ迷わず到達することを可能にします。

**check**  
トップページには皆さんが知りたいことを



# 探しやすい・見やすさを向上 公式ホームページが 新しくなりました

平成23年11月1日、越谷市公式ホームページの全面リニューアルを行いました。  
リニューアルに際して心がけたことは、情報の探しやすさと見やすさの向上。ここでは、市のホームページをさらに便利に使用していただくための機能をご紹介します。

「放射線関連」や「もしものときに」「イベントカレンダー」「越谷市の人口」など、関心の高い情報やすぐ知りたい情報は、直感的に選択できるようにボタンなどを使用して目立たせています。

### 【図1】トップページ <http://www.city.koshigaya.saitama.jp/>



**check**  
情報を探しやすい分類  
ナビゲーションで  
さくさく移動

また、市政の広報媒体としての側面も重要です。「トピック」や「計画・政策」など、市から皆さんにお知らせしたい内容も、知りたいこととのバランスを考えて掲載しました。

ホームページには4千件以上のページが掲載されており、それぞれ類似の情報をまとめた複数の階層に分類されています。

### 【図3】メガメニュー



③メガメニュー【図3】

ホームページをマウス操作で閲覧している場合は、メガメニューを利用できます。メガメニューは、グローバルナビにマウスポインタを重ねたときに自動的に表示されるもので、5つの分類をさらに細かく分類したメニューです。キーワードが一覧できるため、ページを移動しなくても、知りたい情報が含まれるメニューを探し出すことができます。（この機能はJavaScriptを使用しています。）

**check**  
検索機能も強化しました  
その他の工夫

①最新情報【図4】  
皆さんのページの中から新しく掲載された情報を探し出すのは大変な手間です。そのため、トップページに「最新情報」を集約しました。さらに「最新情報

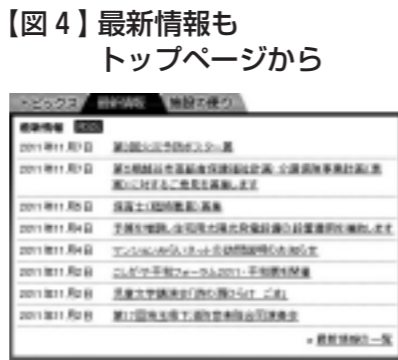
### 【図5】検索キーワード予測機能



みみの導入により、入力したキーワードに関係性の高いページが上位に表示されるようになりました。

②検索機能の強化【図5】  
ここまで、トップページやナビ機能をご紹介してきました。しかし、用意された探し方ではなく、自由にキーワードを入力して全文検索を行う機能は必要です。今回のリニューアルでは、検索機能の強化にも力を入れました。入力したキーワードの出現数だけでなく、出現位置によっても重要度を判定する仕組みを導入しました。

④最新情報も  
トップページから  
④最新情報も  
トップページから



また、入力した検索キーワードに従って検索候補を予測表示する機能を装備し、より早く、正確な検索を実現しました。（この機能はJavaScriptを使用しています）

**check**  
みんなにやさしい  
ホームページを目指して

市では障がいのある方や高齢者を含んだすべての皆さんにとって利用しやすいホームページを目指し、アクセシビリティに配慮したホームページ作りを行っています。

写真などの画像には説明を記した代替テキストを設定し、文字の色と背景色には十分なコントラストを確保するなど、利用者が見やすく聞きやすいように配慮しています。

**問 広報広聴課**  
☎963-9117

## 文化・スポーツなどの活動を行っている皆さんへ 会員募集や催し案内を 越谷市公式ホームページ に掲載しませんか

平成24年1月から、公式ホームページに市民サークルやクラブの会員募集や催し案内を掲載するページを開設します。情報の掲載は、「広報こしがやへの会員募集や催し案内の掲載手続き」で定める団体登録（毎年度必要）がお済みの団体を対象とします。申し込み方法など、詳しくは、市ホームページ「観光・催し」の中の「市民サークル・クラブ」に掲載しています。

▶ ホームページ上部の画像は新平和橋から中央市民会館と市庁舎を撮影・加工したものです。  
(平成23年8月9日撮影)





## 放射線豆知識

● シーベルトとベクレルは人体への影響はシーベルトで表す

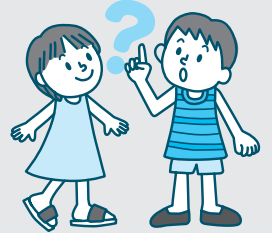
シーベルトは、放射線による人体への影響の度合いを表す単位です。一方、ベクレルは、放射性物質が放射線を出す能力（放射性物質の量）を表す単位です。

放射線物質によって放出される放射線の種類やエネルギーの大きさが異なるため、単に放射性物質の量（ベクレル）が多いからといって、それだけで人体に与える影響が大きいとは限りません。人体に与える影響は、放射線の種類やエネルギーの大きさなども考慮した数値（シーベルト）で比較します。

● 自然放射線と人口放射線

食物や大気には、ふだんから放射性物質が混ざっています。また、宇宙や大地からも、わたしたちは絶え間なく放射線を受けています。これらを自然放射線と呼びます。一方、X線のよう人間が人工的に作り出した放射線や、人工的に作った放射性物質からの放射線を人口放射線と呼びます。

僕たち、わたしたちは何に気をつければいいの？



● 外で遊んだら、手洗い、うがいをし、顔についた土や砂を洗い落としましょう

● 服についたほこりや、靴についた土を落としてから教室や家に入りましょう

● 風が強いときは窓を閉めましょう

● 川や水たまりの水・土や砂を口に入れないようにしましょう

### 放射性物質がたまりやすいところ



## 放射性物質の影響で

### ごみ処理が困難に！

#### 最終処分場が飛灰(※)の受け入れを停止

越谷市・草加市・八潮市・三郷市・吉川市・松伏町の5市1町の燃えるごみは、東埼玉資源環境組合第一工場で焼却処理を行った後、飛灰は秋田県内の最終処分場に搬出してきました。しかし、福島第一原子力発電所の事故の影響で、同処分場は7月14日から飛灰の受け入れを停止しています。

組合の焼却施設から発生する飛灰の放射性セシウム濃度は、



工場内は通路まで飛灰が満杯な状態です

\*ごみの減量については、今号の特集（P9～11）も参照ください

せん定枝・刈り草の搬出を極力控えてください

11月1日の測定で1<sup>キログラムあたり</sup>2900ベクレルとなっており、環境省の定める埋め立て処分が可能な基準値8000ベクレルは下回っています。しかし、他の自治体から基準値を超える焼却灰が運ばれたのを機に、同処分場は県外からの飛灰の受け入れを全面的に停止しているため、現在、第一工場内に一時保管を

して対応しています。

※飛灰：焼却処理の際に発生する排ガスに含まれるばいじん。

#### 一時保管場所も限界に

組合では、秋田県内の最終処分場に受け入れの再開を要望するとともに、他の最終処分場に引き取りを依頼するなど搬出先の拡大に努めています。全量の搬出はできない状況です。一時保管をしている飛灰は、11月30日現在で約2900トとなっており、保管スペースは限界に近づいています。ごみの減量に一層のご協力をお願いします。

### ごみの減量に一層のご協力を

せん定枝などの搬出抑制については市環境資源課 ☎9633-9181

問 東埼玉資源環境組合資源エネルギー課 ☎966-0123

また、せん定枝などは、燃えるごみとしても一般家庭や事業所などから搬出されていますが、飛灰の放射性物質の濃度を高める要因となります。放射性物質の濃度が、埋め立て処分が可能な基準を超えた場合、ごみの焼却処理を継続できない事態も想定されます。ごみの焼却処理を安定して継続するためにも、せん定枝などの搬出抑制にご協力ください。また、市では市内の公園・街路樹など公共施設の枝のせん定・草刈りを抑制しますので、ご理解願います。

# ときめき インタビュー



…プロフィール…

1959年生まれ、東松山市出身。越谷市に在住。埼玉大学を卒業後、東京大学大学院修了。理学博士。1999年東京大学宇宙線研究所教授、2008年同研究所所長。ニュートリノの観測施設スーパーカミオカンデで観測を行い、ニュートリノが質量をもつことを確認した。朝日賞、ブルーノ・ロッシ賞、パノフスキー賞など数々の科学賞を受賞。一般向けの著作には『自然の謎と科学のロマン』（共著）などがある。

## 東大宇宙線研究所は、世界に冠たる宇宙線の研究機関

東京大学宇宙線研究所は、国内外に6カ所の観測拠点をもち、宇宙線を観測し研究しています。宇宙線は宇宙から地球に絶えず高速で降り注いでいる原子核や素粒子です。宇宙線には、物質の根源のミクロの問題から宇宙のマクロの問題までの情報が詰まっています。この研究は、物質や宇宙の謎を解明する手がかりになります。

梶田隆章さんは、宇宙線のひとつであるニュートリノ研究の第一人者であり、この研究所の所長を務めます。

## ノーベル賞の小柴氏の下 優れた研究者とともに研究

「物理学を専攻したのは、漠然と自然科学が好きだったから。大学時代は、部活動（弓道）に力を入れていて、もっと勉強していればよかったと思います。本格的に研究を目指そうと1981年に大学院に進みました。東京大学小柴昌俊教授の研究室に入り、小柴先生をはじめ優秀な研究者に影響を受けました」

ニュートリノは、電子顕微鏡でも見えないほど小さく、物質を通り抜ける素粒子で、これをとらえることはたいへん難しいです。

小柴昌俊氏は、自ら考案した観測装置

を岐阜県飛騨市神岡鉱山跡の地下1000メートルに設置しました。この観測装置「カミオカンデ」により1987年に超新星爆発（星が最期に爆発すること）によるニュートリノを世界で初めて観測しました。2002年には、こうした功績が評価されノーベル物理学賞を受賞。

1996年には、カミオカンデの規模を大きくし高性能化したスーパーカミオカンデが完成しました。これを使って梶田さんも研究の成果を上げていきます。

「スーパーカミオカンデも当研究所の観測所のひとつ。世界から1000人を超える研究者がグループをつくり、研究を行っています」。

## 転機は小柴研究室との出逢い 研究をつらいつとったことはない

「人生の転機は、大学院で小柴先生の研究室に入ったことです。それからカミオカンデの実験に参加し、世界的な成果を出す現場に立ち会えたことは幸運でした。研究でつらいつとったことはありません。周囲から結果が認められなくてたいへんそうに見えたかもしませんが、自分たちが間違っていると思つたことはなかつたし、着々とやるだけだと思つていました。仲間がいるのも心強いですね」と、今までを振り返ります。

## 次の目標は重力波の観測

研究所では、新たなプロジェクトに取



▲所長室で執務する梶田さん（東京大学宇宙線研究所内）

り組み始めました。

「重い物体が激しく動いたとき、空間を揺らして、それが真空を伝わると言われ、これを重力波と呼びます。具体的にブラックホールができるときに観測されると思つていますが、この重力波をとらえようと昨年度からプロジェクトが始まりました。これは、たいへん難しいことです。太陽と地球との間を重力波が通るとして、空間が伸び縮みする、その大きさが水素原子1個分、それを地上の観測装置

## ニュートリノの研究で、世界的な成果を生む現場にいられたことが幸運。次は重力波をとらえるという難関に挑む

置でとらえようというのですから、とても難しく、しかし、宇宙やブラックホールを理解するうえで、不可欠な研究ですから成功させたいと思つています」

## 市民や子どもたちへメッセージ 興味があることをとことんやる

「26年前、結婚を機に越谷に転居しました。途中何年か離れ、今また越谷に住んでいます。越谷は水辺というイメージがあります。自宅の近くに元荒川があります。久伊豆神社の落ち着いた雰囲気がいいですね」

ニュートリノを研究する理由を子どもたちに説明すると？

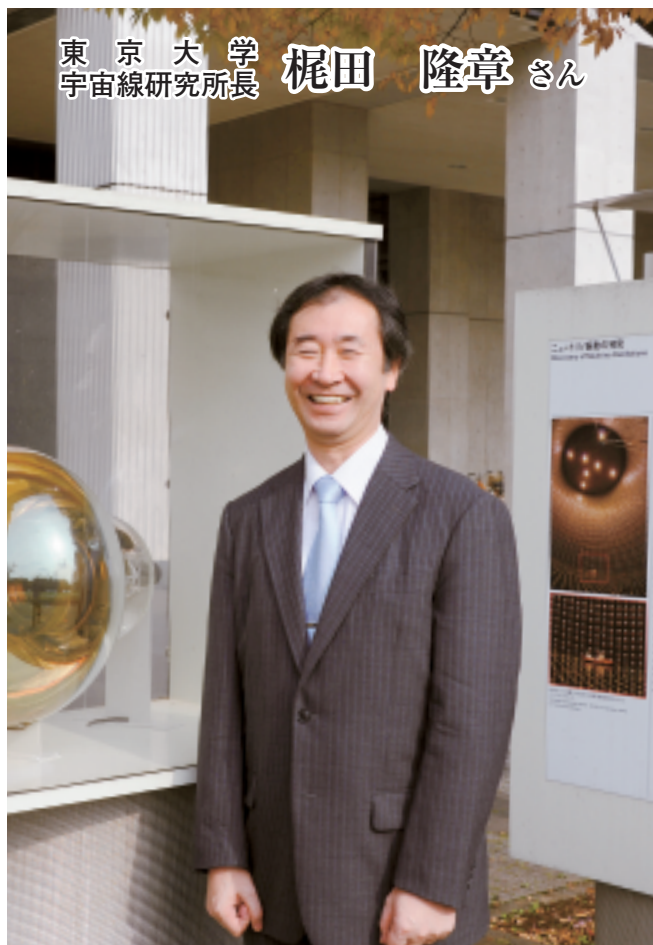
「ここでニュートリノを詳しく説明することはできませんが、自然は、宇宙はどうなっているのか知りたい、それだけです」

最近、理科が嫌いな児童生徒が増えていると言われます。

「科学や技術で日本を支える人を育てるような教育が必要だと思つています。今は、ニュートリノをはじめ、宇宙線の研究で日本は各国の上を行つていますが、きちんと教育が行われなければ諸外国に抜かれるのみ。危機感を持つています」

理科が好きになるにはどうしたらよいのでしょうか？

「わたしは自然科学が好きでした。自然や宇宙がどうなっているのか知りたいという気持ちが、研究を続けてきた動機です。若い人たちも、興味があることはとことん続けてみたいと思います」



東京大学 梶田 隆章 さん  
宇宙線研究所長

柏市の東京大学柏の葉キャンパスでお話を伺いました。梶田さんはお台場にある日本科学未来館の監修もされています。「スーパーカミオカンデ」の模型や、実際の観測データから再現されたニュートリノが作り出す光を見ることがもできます。子どもたちにおすすめの体感型サイエンスミュージアムです。





### リハビリなんでも相談

理学療法士がリハビリについての相談をお受けします。

日時：1/5(木)・2/2(木)・3/1(木) 9:30~11:00

場所：機能回復訓練室  
内容：機能回復訓練室の機器の使用方法や日常生活における機能訓練、腰痛予防、筋力や体力向上などのアドバイスをいたします

対象：市内在住で60歳以上の方、または保健センターの指導のあった方8人(先着順)

費用：無料  
申込み：当日直接ゆりのき荘へ

### ふれあいデー(一般開放日)

日時：12/17(土)・1/21(土)・2/18(土)・3/17(土) 9:30~16:00

内容：卓球、ペイゴマなど  
対象：市内在住の方なら、どなたでもご利用になれます  
費用：無料

## イベントガイド GUIDE

開館時間 9:30~16:00

老人福祉センター

### ゆりのき荘

☎992-6601



### ゆりのき祭(クラブ発表会)

日時：1/25(水)~28(土) 9:30~16:00\*1/28(土)は15:00まで

【開会式】1/25(水)10:30~  
【閉会式】1/28(土)15:00~  
内容：ゆりのき荘で活動しているクラブの発表会および展示

対象：市内在住の方なら、どなたでもご覧になれます

休館日	1月 1(祝)・2(月)・3(火)・10(火)・16(月)・23(月)・30(月)
2月 6(月)・13(月)・20(月)・27(月)	
3月 5(月)・12(月)・19(月)・26(月)	

年末年始 12/29(木)~1/3(火)は年末年始のため休館となります

ゆりのき荘を一部ご利用にならない日	●12/28(水)終日 浴室 特別清掃のため
●1/4(水)午前 浴室 設備点検のため	
●1/19(木)終日 教養娯楽室 大規模地区老人クラブ連合会新年会のため	
●2/4(土)終日 教養娯楽室 増林地区老人クラブ連合会新年会のため	
●2/12(日)終日 浴室 東埼玉資源環境組合の施設点検による温水供給停止のため	

### 温水プール

【公開時間】 最終遊泳時間

- 1部：9:30~12:00(11:45)
- 2部：13:00~15:30(15:15)
- 3部：16:00~18:30(18:15)
- 4部：19:00~21:30(21:15)

\*公開時間は、プール受付開場時間から更衣室利用終了時間までの2時間30分です  
\*各部では、公開開始から1時間後に10分間の休憩時間があります  
\*毎週木・日曜日、リラクゼーションプールは、メンテナンスのため21:00で終了となります

【利用料金】一般(高校生以上)400円、小・中学生300円、60歳以上200円  
\*60歳未満の障がい者は、半額です \*車いすの方もご利用いただけます  
\*3歳未満の方は利用できません \*水泳帽の着用が必要です  
\*年齢を問わず、排せつが自立していない方は利用できません  
\*保護者1人につき幼児(3歳以上の未就学児)の同伴は2人まで無料です  
\*小学生の午後5時以降の利用は、基本的に保護者の同伴が必要です

休止施設のお知らせ	●12/28(水)第3部で終了 年末清掃のため
●1/4(水)第2部から開始 点検のため	
●2/12(日)~14(火)第1部 東埼玉資源環境組合の施設点検による温水供給停止のため	
トレーニングルーム	●12/28(水)18:30で終了 年末清掃のため
●1/4(水)13:00から開始 点検のため	
●2/12(日)更衣室のシャワー使用不可 東埼玉資源環境組合の施設点検による温水供給停止のため	

## イベントガイド GUIDE

開館時間 9:00~21:30

いきいき館

### 越谷市民プール

☎992-6602



### トレーニングルーム

【利用時間】9:30~21:15(更衣室利用終了時間21:30)  
\*初めての方は初回講習会(予約制)の受講が必要となります  
直接市民プールへ申し込みください(電話可)  
講習会は開館日の①14:00~②19:00~の2回です  
【利用料金】一般(高校生以上)1回400円、60歳以上1回200円  
\*60歳未満の障がい者は、半額です  
\*車いすの方もご利用いただけます \*中学生以下は利用できません

休館日	1月 1(祝)・2(月)・3(火)・10(火)・16(月)・23(月)・30(月)
2月 6(月)・13(月)・20(月)・27(月)	
3月 5(月)・12(月)・19(月)・26(月)	

年末年始 12/29(木)~1/3(火)は年末年始のため休館となります

\*掲載内容は都合により変更になる場合があります。詳しくは、ゆりのき荘・越谷市民プールへ問い合わせください

### リハビリなんでも相談

理学療法士がリハビリについての相談をお受けします。

日時：1/27(金) 9:30~11:00

場所：和室  
内容：日常生活における機能訓練、腰痛予防、筋力や体力の向上などのアドバイスをいたします  
対象：市内在住で60歳以上の方8人(先着順)

費用：無料  
申込み：当日直接けやき荘へ

休館日	1月 1(祝)・2(月)・3(火)・9(祝)・10(火)・15(日)・23(月)・29(日)
2月 5(日)・11(祝)・13(月)・19(日)・27(月)	
3月 4(日)・12(月)・18(日)・20(祝)・26(月)	

年末年始 12/29(木)~1/3(火)は年末年始のため休館となります

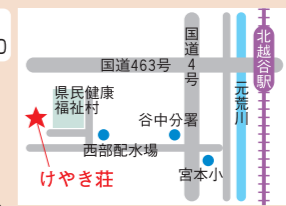
## イベントガイド GUIDE

開館時間 9:30~16:00

老人福祉センター

### けやき荘

☎965-5822



### ふれあいデー(一般開放日)

日時：1/8(日)・2/12(日)・3/11(日) 9:30~16:00

内容：卓球、オセロゲームなど  
対象：市内在住の方なら、どなたでもご利用になれます

費用：無料  
生活・健康相談

日時：開館日の10:00~12:00、13:15~15:15  
対象：市内在住で60歳以上の方

### けやき荘を一部ご利用にならない日

- 12/28(水)終日 浴室 特別清掃のため
- 1/4(水)午前中 浴室 設備点検のため
- 1/13(金)午前中 教養娯楽室 越谷市老人クラブ連合会新年会のため
- 3/2(金)午前中 教養娯楽室 越谷市老人クラブ連合会役員会・指導者研修会のため
- 3/11(日)終日 教養娯楽室 越谷健康マラソン祭のため

### ふれあいデー(一般開放日)

日時：12/18(日)・1/15(日)・2/19(日)・3/18(日) 9:30~16:00

内容：映画「男はつらいよ」上映(10:10~と13:10~の2回上映)、ビリヤード、卓球  
対象：市内在住の方なら、どなたでもご利用になれます

費用：無料

### リハビリなんでも相談

理学療法士がリハビリについての相談をお受けします。

日時：2/17(金) 9:30~11:00

場所：多目的ホール  
内容：機能訓練の方法、腰痛予防、筋力向上、体力向上、血圧測定など  
対象：市内在住で60歳以上の方8人(先着順)

費用：無料  
申込み：当日直接くすのき荘へ

## イベントガイド GUIDE

開館時間 9:30~16:00

老人福祉センター

### くすのき荘

☎979-6600



### 生活・健康相談

日時：開館日の10:00~12:00、13:00~15:00  
対象：市内在住で60歳以上の方

### くすのき荘を一部ご利用にならない日

- 12/28(水)終日 浴室 特別清掃のため
- 1/4(水)午前中 浴室 設備点検のため
- 1/28(土)終日 教養娯楽室 大袋地区老人クラブ連合会新年会のため

休館日	1月 1(祝)・2(月)・3(火)・8(日)・9(祝)・16(月)・22(日)・30(月)
2月 6(月)・11(祝)・12(日)・20(月)・26(日)	
3月 5(月)・11(日)・19(月)・20(祝)・25(日)	

年末年始 12/29(木)~1/3(火)は、年末年始のため休館となります

\*掲載内容は都合により変更になる場合があります。詳しくは、けやき荘・くすのき荘へ問い合わせください

## 国民年金基金

国民年金にゆとりをプラス。自分で入る公的な年金制度

老後の備えに最適！ 税制面で有利！

資料請求・ご相談・お問い合わせは **埼玉県国民年金基金** ☎0120-65-4192

〒330-0064 さいたま市浦和区岸町7丁目11番2号 松栄浦和ビル2階

## もしもの時の心のそなえ

儀典オーガナイザー呼称資格認定士が 家族葬等の相談に対応します

気軽にお越しください 見学・相談無料です

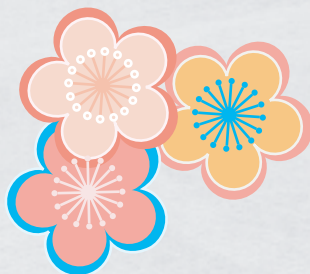
### (株)サマリア 市民葬祭ホール

☎0120-678-594 (行政許認可斎場)

越谷市蒲生西町20-4 蒲生駅西口徒歩1分・駐車場有

# こしがや行事予定

日程は変更になる場合があります  
時間などのお問い合わせは広報広聴課 ☎963-9117へ



## 1月

元巨マラソン大会 ■1日(祝) 市内元巨マラソンコース  
リニューアル展望台元日一般公開

■1日(祝) 東埼玉資源環境組合第一工場

花田苑・野鳥の森・こしがや能楽堂無料開園

■1日(祝)・2日(月)

いちご観光農園オープン ■7日(土) 農業技術センター

成人式 ■8日(日) 市内11会場

オビシヤ ■8日(日) 川崎神社(北川崎)

新春スペシャル企画・理科室パフォーマンスショー

■8日(日) 科学技術体験センター

花フェスタ ■14日(土) 新越谷駅コンコース

ひな人形の展示

■下旬〜3月上旬 大相模地区センター

第4回協働フェスタ ■28日(土) 中央市民会館



1月7日にオープンするいちご観光農園(昨年度)



南越谷の成人式(昨年度)

## 2月

節分祭 ■3日(金) 大聖寺(相模町)

なわとび大会 ■5日(日) 総合体育館

第12回市展(越谷市美術展覧会)

■10日(金)〜16日(木) 中央市民会館4階会議室

体育賞授与式&スポーツ講演会

■19日(日) 中央市民会館劇場

生涯学習フェスティバル ■19日(日) 中央市民会館

野島地藏尊の大開帳 ■24日(金) 浄山寺



市展(昨年度)



スポーツ講演会で講演する元体操のオリンピック選手池谷幸雄さん

## 3月

梅まつり ■3日(土)・4日(日) 越谷梅林公園

第28回越谷市郷土芸能祭 ■4日(日) サンシティ小ホール

第76回花の展覧会 ■8日(木)・9日(金) 市役所1階ロビー

健康マラソン祭 ■11日(日) 県民健康福祉村

第14回越谷市消防音楽隊定期演奏会 ■11日(日) サンシティ

さくらフェスタ2012

■17日(土) 北越谷駅西口さくら広場

北越谷桜まつり ■下旬〜4月上旬 北越谷の元荒川堤



大勢の花見客でにぎわう梅まつり(昨年度)



越谷市郷土芸能祭(昨年度)

### INSIDE STORY 楽屋裏

広報広聴課に配属されて、3年。2011年は、震災が起こったことで忘れられない年になりましたが、私個人としても初めて子どもを授かり、特別な1年になりました。つわりがひどく、慣れない妊婦生活と家事・仕事との両立はつらいと思うこともあります。一日一日、お腹で育っていく新しい命に、生命の神秘とすばらしさを感じることができて、とても幸せです。女性の体はすごい!

この広報紙が発行されるころには、出産のため実家へ里帰りしています。暖かい沖縄の地で元気な子を産みたいと思います。周りを愛し周りからも愛される、元気いっぱいな子に育ってほしいな。(ま)