



# 広報

## 季刊版

夏号(平成24年6月)

# こしがや

『広報こしがや季刊版』は6月・9月・12月・3月の15日に発行。

## 夏、水郷こしがやの 季節がやってきた。

- 〈まちは楽しい宝島〉 水郷こしがや 再発見 ..... ②～⑦
- 🏠🍴👨🍳 学校給食のレシピを紹介します② 学校給食に取り入れた世界の料理 ..... ⑧
- 特集 「高齢者の孤立」は他人事ではない コミュニティを築こう！ ..... ⑨～⑫
- 特集 一健康づくりや生きがいがいづくりになりますー 介護支援ボランティア活動に参加しませんか ..... ⑬～⑯
- ときめき★インタビュー モデル/商品プロデューサー 益若つばさ(ますわか つばさ)さん ..... ⑰
- 《イベントガイド》 サンシティ、科学技術体験センター、児童館コスモス・ヒマワリ ..... ⑱～㉓  
老人福祉センターけやき荘・くすのき荘・ゆりのき荘、越谷市民プール

生涯学習  
メニュー

トライ  
**TRY**

折り込まれて  
います



# 水郷こしがや再発見

## 水辺の歴史と再生、

## そして憩いの場という

## 新たな顔

皆さんは、越谷が「水郷こしがや」と呼ばれていることを知っていますか？ 市内には元荒川や大落古利根川、綾瀬川など5本の一級河川のほか、葛西用水や谷古田用水、末田大用水をはじめとする多くの農業用水路があり、古くから人々の生活に深く関わってきました。

しかし一方で、常に河川の氾濫や枯渇にも悩まされ続けてきました。

近年では河川や用水沿いには緑道などが整備され、親水空間（＝生活における憩いの場）となっています。

また、平成20年にまちびらきした越谷レイクタウンの大相模調節池は、洪水などいざというときのためにつくられたものですが、ふだんはカヌー遊びやイベントが行われる、魅力の水辺スポットとして人々の憩いの場となっています。古くから親しまれてきた水郷こしがやは、新たな魅力を備え、さらに身近なものとなりました。今号では、市内を流れる河川や用水、調節池について、その歴史をひも解きながら、その魅力あふれる姿をご紹介します。



上：現在も市内には農地が多く残っており、用水は昔からその役目を果たし続けています



左：明治43年の大洪水。人々に恵みをもたらす河川や用水も、時には生活に大きな打撃を与えました

## Column

## コラム

### 葛西用水と元荒川の立体交差

大沢の地蔵橋付近で、葛西用水が元荒川と立体交差しています。この構造を「伏越」といいます。

一見すると「同じ水なのだから、わざわざ交差させる必要はないのでは？」と思うかもしれませんが、事実、以前は二つの水路はつながっていました。しかし都市化が進むにつれて、工場排水や生活排水が流れる元荒川から、濁った水が葛西用水に流入してしまったため、昭和30～40年代にかけて現在の形に作り替えられました。



葛西用水の伏越。元荒川が左右に流れているのが見えます。葛西用水は左手奥の取水口から元荒川をくぐり、ここから出ていきます

### 国内で現存する最古の煉瓦水門

葛西用水から谷古田用水へとつながるこの樋管(トンネル)は、国内で現存する最古(明治24年完成)の煉瓦水門とされ、葛西用水と谷古田用水の歴史を感じることができます。(左写真)



また、水門のまわりのポケットパークは、県の水辺再生100プラン事業で平成23年度に整備されました。(下写真)



## 第1部 水と歴史をともしるまち 越谷

### 市内を流れる

### 「元」荒川と

### 「古」利根川

荒川と利根川といえば国内でも有数の河川ですが、越谷市内を流れる「元荒川」「古利根川」とどのような関係があるのでしょうか？ 実は、江戸時代以前の荒川と利根川は、それぞれ今の元荒川と古利根川の筋を流れ、越谷付近で合流していました。当時の荒川は、「荒ぶる川」の名のとおりたびたび洪水を起こしていました。そのため、関東平野の開発は、氾濫を



瀬替前



瀬替後

繰り返す川をいかに治め、利用するかにかかっていた。そこで徳川家康の江戸入府後の文禄3年(1594年)に利根川を東へ、寛永6年(1629年)に荒川を西へとそれぞれ付け替える工事(瀬替)が行われました。この結果、埼玉県東部では、新田開発が活発に行われるようになり穀倉地帯へと生まれ変わったほか、水運も盛んとなりました。そして越谷の歴史を大きく変えることになった瀬替により、本流でなくなった「荒川」と「利根川」は、それぞれ頭に「元」と「古」の字が付けられたのです。

瀬替によって、荒川は入間川、利根川は常陸川の流路をたどるようになりました(出典：荒川上流河川事務所、一部改変)

### 日本三大農業用水の一つ 葛西用水

瀬替が行われると、水源の無くなった元荒川では下流の溜井(用水などを利用した貯水池)に水が行き渡らなくなりました。そこで新たに中島用水(葛西用水の前身)を引き、これに対応しました。その後、宝永元年(1704年)の洪水により中島用水が復旧できなくなると、上川俣(羽生市)に水門を増設し、後に葛西用水と呼ばれるようになりました。

現在の葛西用水は、行田市の利根大堰で取水され(ここから羽生市までは埼玉用水路を経由して)、合流と分流を繰り返しながら越谷に流れ込んでいます。埼玉県東部の農業用水として大きな役割を持っているこの用水は、約6000畝もの農地を潤しており、同じ埼玉県の見沼代用水、愛知県の見沼用水と並び「日本三大農業用水」の一つとされています。このように河川の治水事業や用水の開削が積極的に進められたことで、越谷の農業や水運は大きく発展しました。農業では特に稲作が盛んで、江戸の米蔵とも呼ばれ、現在も良質の米が作られています。かつて洪水に繰り返し見舞われていた一方、今はその恵みを受けている越谷は、まさに水と歴史とともに生きてきたまちだと言えます。

# Column コラム

## 末田大用水の緑道と子どもたちの絵

末田大用水はさいたま市岩槻区の末田須賀堰で元荒川から引かれている、約400年の歴史を持つ用水路です。現在も越谷市やさいたま市の約1000㌦の水田を潤しています。

県の水辺再生事業によって平成23年度に整備された緑道（健康福祉村から大石橋まで）には「わたしたちの地域の中の用水、用水と親しもう」をテーマ



子どもたちが自由な発想で描いた絵を鑑賞しながら歩くのも、また楽しいかもしれません

とした荻島小学校の児童の絵が飾られており、地元の住民と水辺空間がより身近に感じられます。

ットとして、市役所横の葛西用水にウッドデッキがオープンしました。ウッドデッキはふだんは一般に開放されていますが、今後さまざまなイベントが予定されており、水辺を身近に感じながら催しを楽しむことができます。このほか、埼玉県では平成20年度から「水辺再生100プラン」を掲げ、「川の国埼玉」の実現に向けて事業を展開してきました。越谷市内では元荒川や東京葛西用水などが対象となり、緑道や護岸の整備のほか、用水の冬季通水の実施、ポケットパークの施工などが行われました。このように「親水」をテーマにさまざまな取り組みが行われた

**水辺再生100プラン**  
平成20〜23年度に県内100カ所を対象に行われた水辺再生事業。水環境の改善や親水機能の保全・創出などを目標とし、整備内容は地域の団体や住民も交えて検討されました。  
越谷市内では、元荒川（2カ所）、新方川、東京葛西用水（2カ所）、谷古田用水、南部葛西（葛西用水）、末田大用水の計8カ所が指定されました。

ことで、市内を流れる河川や用水は緑道などとともにその姿を変え、「水郷こしがや」にふさわしい、魅力ある存在となりました。



市役所の横を流れる葛西用水(右)と元荒川。それぞれ用水と排水の役目を持った2本の水路は、この先のしらこぼと橋付近で合流し、中川へと流れていきます

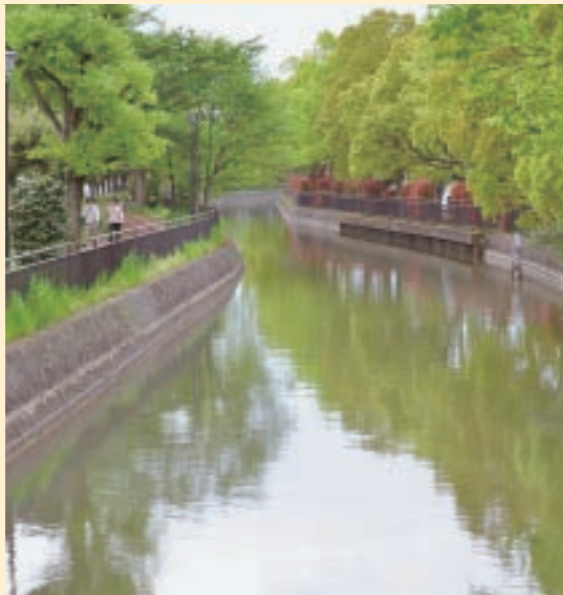


元荒川の階段護岸の前を通る越ヶ谷高校ボート部もうすぐ始まる大会に向けて、練習にも力が入ります

**逆川緑道(右上)**  
大吉の大落古利根川の古利根堰から元荒川手前の大沢公園付近までの全長約3.1kmの緑道です



**葛西親水緑道(左上)**  
中央市民会館からしらこぼと橋までの遊歩道沿いに植えられたアジサイは、対岸のハナショウブとともに初夏の水郷こしがやに彩りを添えます



**元荒川の遊歩道(右下)**  
県の水辺再生事業のモデル箇所として整備され、地域住民によるシバザクラの植栽や清掃活動など、県・市・地域が連携して水辺に親しめる護岸や緑道整備に取り組んでいます



**東京葛西用水緑道(左下)**  
平成18年度から市が緑道整備を行い、20年度には水辺再生事業の指定を受けました。地域住民により、遊歩道の清掃活動などが行われています



ちよつと出かけてみませんか？  
**水郷こしがやを彩る緑道**

## 第2部 水辺再生そして魅力あふれるまちへ



県の水辺再生事業で、市役所横の葛西用水には飛び石(3カ所)とせせらぎ水路が設置されました。秋ごろから田んぼに水が入る春先まで楽しめます

長らく人々の生活に関わり、役立ってきた河川や用水ですが、都市化が進んだことで、水路の一部では機能を優先した鋼矢板護岸やフェンスが設置され、人が水辺に近づくことができなくなりました。また、農業用水では水を必要としない冬季になると通水が止められ、水がよどんで水質が悪化することもありました。水とともに歴史を歩んできた「水郷こしがや」でしたが、これらの結果、いつしか人と水は切り離されてしまっていました。

**水辺に新たな魅力を見いだす**

しかし、近年では「親水」という新たな魅力で、一度は切り離さ

れた人と水の関係は再びつながりを持つこととなりました。越谷市では第2次越谷市総合振興計画で「緑のネットワーク」構想を打ち出し、緑道の整備に乗り出しました。さらに第3次計画では「水と緑のネットワーク」の形成を目的に、元荒川、大落古利根川などを軸とした整備などにより親水拠点や環境保全区域などを緑道で結ぶといった施策の目標も掲げられました。また、4月には新たな親水スポット



4月21日に盛大に行われたウッドデッキオープニングイベント

# Column

## コラム

### レイクで遊ぼう！

調節池の周りを散歩したら、次はカヌーやヨットで調節池の広さを体験してみませんか。

UR都市機構が運営する「水辺のまちづくり館」で利用登録を行うと、カヌーなどを持ちこんで調節池で楽しむことができます。(費用は無料。利用時には利用届の提出が必要です。なお、安全面や衛生面への配慮から、モーターボートなどの動力がある船の使用や、釣り、遊泳などは禁止されています。)



水辺のまちづくり館

また、NPO法人セイラビリティ越谷(代表 久川雅大さん)によるアクセスディンギー(ユニバーサルデザインの小型ヨット)の体験講習会なども開催されています。水辺とはまた違う、水上の心地よさをぜひ感じてみてください。

そのほかにも、水辺のまちづくり館では、水に親しむイベントのほか、環境、子育て、防災などさまざまなイベントが開催されています。

#### 利用登録や各種イベントについては…

問 水辺のまちづくり館 ☎971-9002

詳しくは水辺のまちづくり館ホームページ  
(<http://www.koshigayalaketown.com>)へ

#### アクセスディンギーの体験講習会については…

問 NPO法人セイラビリティ越谷事務局・久川 ☎090-1839-7726



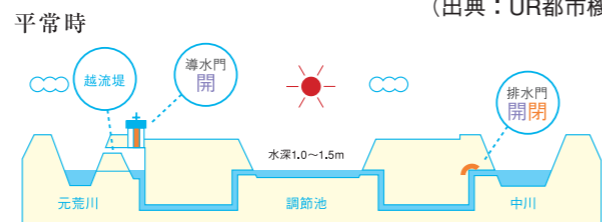
操作方法を教わって、さあ出発！

データブックで準絶滅危惧(生息条件の変化によっては「絶滅危惧」に移行する可能性のある種)に指定されている植物であるミゾコウジユが確認されるなど、貴重な自然の姿が見られます。  
櫻井さんは、「レイクタウンに住んでいる子どもたちが、胸を張って自慢できるようなまちになることを目標に活動しています」と話していました。

**わたしたちと水辺**  
越谷には多くの水辺スポットがあり、それぞれに特色があります。ある時は川のせせらぎを聞きながら木陰を散歩し、またある時は盛大に咲き誇る季節の花々を楽しみ、またある時は広大な水面をヨットに乗り風を感じることが出来ます。水辺スポットはその季節ごとに異なる表情を見せ、わたしたちを楽しませてくれます。また、水辺の環境を大切にすることで、その姿はより一層美しくなるでしょう。天気の良い日にちよつと出かけてみませんか。

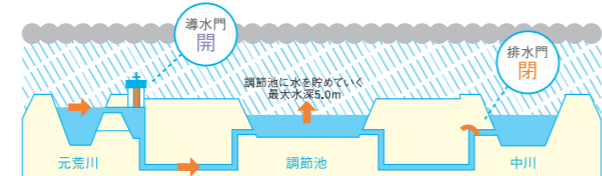
### おおきのみ 大相模調節池のしくみ

(出典：UR都市機構)



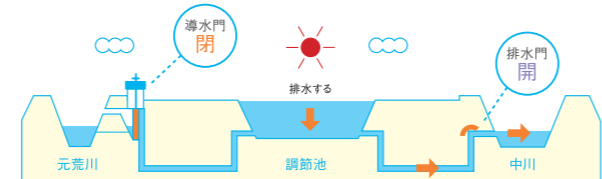
調節池の余裕容量を確保し洪水時に備えるため、水深は常に1.0~1.5mとしています。浄化用樋管・排水門を開閉することで、水深を保ちます。

#### 大雨等による河川水位上昇時



元荒川に流れ込む大量の水の一部を調節池に貯めます。これにより、浸水被害を及ぼすピークの流量を抑えます。調節池は最大で水深5.0mまで水を貯めることができます。このときの水量は最大約120万m<sup>3</sup>、50mプール約800杯分にもなります。

#### 河川水位低下後



大雨等がおさまると、中川の水位が低くなったら、調節池にたっぷり貯まった水の中川に流し出し、次の洪水に備えます。



大相模調節池の広々とした水面を、風を受けて疾走するアクセスディンギー (撮影協力：NPO法人セイラビリティ越谷)

## 第3部 水とともに暮らすまちの新たな顔



まちびらきから約半年後のレイクタウン(平成20年9月) 今では調節池を中心にまちが大きく発展しています

### 越谷の地に造られた水とともに暮らすまち

越谷レイクタウンは、昭和63年に国の新規施策であるレイクタウン整備事業に採択されたことをきっかけに、「親水文化創造都市」という、全国で初めての水辺空間と都市生活空間が融合したまちを目指して造られました。  
平成11年12月に、UR都市機構(当時は都市基盤整備公団)により整備が開始され、平成20年3月には越谷レイクタウン駅が開業し、駅を中心とした一部エリアのまちびらきが行われました。

### 地域と水辺のつながり

一方で、レイクタウンのまちづくりには地域の人々も深く関わってきました。

平成16年に市民や市民団体を中心とした「水と緑の懇談会」が組織され、レイクタウンの利活用について何度も話し合いの場が持たれました。その後、平成19年にその活動は「越谷レイクタウンふるさとプロジェクト」(代表 櫻井龍雄さん)に引き継がれ、環境保全活動を中心に、在籍している15人のメンバーが、それぞれの得意分野を生かしたイベントなどを開催しています。

また、ふるさとプロジェクトは調節池の北西部に広がるピオトープ(生物生息空間)の管理をUR都市機構から委託されています。自然の中の生態系の移り変わりを調査するとともに、市民の癒しや子どもたちの自然教育の場としても活用されているこのエリアでは、昨年の調査で、埼玉県レッド

# 学校給食のレシピを紹介②

## 学校給食に取り入れた世界の料理



市では、今年度、ロンドンオリンピックが開催されることになり、学校給食に世界の料理を取り入れています。給食時間には、放送で各国の食文化についても紹介し、世界のさまざまな文化を、食から理解を深めてもらう取り組みをしています。

6月はフランス料理を献立に加えています。その中から、夏の旬の野菜をたっぷり使ったラタトゥイユを紹介します。

### ラタトゥイユとは

ラタトゥイユは、フランス南部プロヴァンス地方、ニースの煮込み料理です。なすやトマト、ズッキーニなどの夏野菜と香草をオリーブ油で炒め、野菜の水分で煮込んだ、フランスの家庭の味です。そのまま食べても、作りおきしてパスタのソースにしたり、パンにのせて食べてもよく、温めても冷やしてもおいしく食べられます。



### ラタトゥイユ 約90分 1人分 熱量 72kcal 塩分 0.7g

#### ●材料（4人分）

- 豚もも肉 50g
- 玉ねぎ 1/2個
- なす 小2個
- ズッキーニ 1/2本
- 赤ピーマン 2個(または赤・黄パプリカ 1個)
- にんにく 1/4かけ
- ホールトマト缶(ダイスカット) 1/2缶
- オリーブ油 大さじ1/2
- 鶏がらスープのもと 小さじ1/3
- 塩 小さじ1/2
- こしょう 少々
- 乾燥バジル 適宜

#### ●作り方

- ①玉ねぎ・赤ピーマンは2cm角に切り、ズッキーニ・なすは1.5cm厚さの輪切

りまたは半月切りにする。なすは水にさらしてから、水気をふいておく。

- ②鍋にオリーブ油半量を入れ、一口大に切った豚肉を入れて炒め、色が変わったらいったん取り出す。
- ③同じ鍋に残りのオリーブ油を入れ、みじん切りにしたにんにくを炒め、香りが出たら①の野菜を入れて、中火でよく炒める。しんなりしてきたら、②の肉を加える。
- ④ホールトマト缶、鶏がらスープのもとを加え、フタをして、弱火で20分ほど煮込む。ときどき崩れない程度にかき混ぜる。
- ⑤塩・こしょうで味をととのえ、20分ほど弱火で煮込んだら、バジルを振りかけてできあがり。

### フレンチサラダ 約10分 1人分 熱量 53kcal 塩分 0.3g

#### ●材料（4人分）

- キャベツ 3枚
- にんじん 1/5本
- きゅうり 1/2本
- ホールコーン 50g
- ※フレンチドレッシング 大さじ1/2強

#### ●作り方

- ①キャベツは3cm幅、にんじんはせん切

りにし、それぞれさっとゆでて冷まし、水気をきる。きゅうりはせん切りにする。

- ②①とホールコーンを合わせ、ドレッシングであえる。

#### ※フレンチドレッシングの分量

- (約1カップ分)
- サラダ油 1/2カップ
  - 酢 1/4カップ
  - 塩 小さじ1
  - こしょう 少々

**栄養士からの  
ワンポイントアドバイス**

おいしく作るには、野菜の甘味を引き出すのがポイント。そのためには野菜を焦がさないようによく炒めて、野菜から出た水分でじっくり煮込みます。

豚肉のほかにも、鶏肉やベーコン、またはなくても作れます。

バジルは、生葉を盛りつけのときに添えてもよいです。

トマトには抗酸化作用のあるLコリンが豊富ですが、油に溶けやすく、熱に強いので、ラタトゥイユのような煮込み料理でたっぷり摂取できます。赤いトマトほどLコリンが多いので、缶詰の代わりに、夏の旬の真っ赤なフレッシュトマトを使ってよいでしょう。

# 特集

## 「高齢者の孤立」は他人事ではない

# コミュニティを築こう！

今年に入り、いわゆる「孤立死」の事例が全国で数多く報道されています。原因は、独り暮らし高齢者の増加や過度なプライバシー重視など、さまざま指摘されています。

高齢者の社会的孤立が浮き彫りにされるなか、市では、地域全体で見守り、支えあう仕組みづくりを行っています。

また、早くから自分自身の問題として認識し、新たなコミュニティを築き、問題に向き合っている人たちがいます。

### 地域全体で見守る仕組み 地域包括ケア ネットワーク

65歳以上の人口が総人口に占める割合を高齢化率と言います。比較的若い世代が多いとされる越谷市でも、市の推計では、今年度にも21%近くまで上昇し、3年後の平成27年には、高齢化率が23・2%になるとされています。

#### 高齢化率

	平成22年実績	平成27年推計
全 国	23.0%	26.8%
埼玉県	20.4%	24.9%
越谷市	19.0%	23.2%

割合は、6・7%にまで増加しました。

このような高齢者数の増加に対応するため、市では、平成19年度から、地域の皆さんや団体と協力し、「地域包括ケアネットワーク」という仕組みづくりを始めています。これは、市内の地域包括支援センターが中心となり、普段の生活の中で、高齢者やその家族などを見守り、助け合おうというものです。生活に密着したさまざまな分野から200を超える協力機関・団

ます。また、

高齢者の単身者数も増え続けており、平成17年の国勢調査では約5600人であったのに比べ、22年には約8600人、総世帯に占める

体が参加しています。

「越谷なごみの郷」は、市内の川柳地区、大相模地区を担当する地域包括支援センターです。ここでは、地域ケア会議（ネットワーク会議）と呼ばれる、テーマを決めた勉強会・意見交換

会に力を入れています。

年3回、地区の実情に応じ、自治会やコミュニティ推進協議会、民生委員、福祉推進員、老人クラブ、婦人会、小・中学校PTAなどに参加を呼びかけ、活動報告やグループワークを行



地域ケア会議について語る越谷なごみの郷の加納主任ケアマネージャー(左)と岡井社会福祉士(右)

います。今年度は、「高齢者・子どもの居場所づくり」「元気な高齢者づくり」と題して、意見交換や情報交換が行われました。ネットワーク会議は、顔の見える関係づくりを狙っています。地域の住民同士がこの会議に参加し、新たな関係を築くことで、隣近所や地域のつながりの大切さを理解してもらいたいと考えています。例えば、自治会を通して力を合せる、という意識があれば、自然と自治会長や民生委員に相談が寄せられるようになり、地域の見守りの輪が大きくなってゆきます。そうした成果が、少しずつ生まれてきています。

#### 越谷市地域包括支援センター

高齢者などの見守りや助け合いに関するご相談は、以下の地域包括支援センターへご連絡ください。

主な担当地区	名 称	所 在 地	電話番号
1	地域包括総合支援センター	越谷市役所1階	963-9163
2 桜井	シルバーケア敬愛	平方272-1	970-2015
3 新大方沢	キャンベルホーム	大吉552-1	977-3310
4 増林	憩いの里	増森1-85	963-3331
5 大袋	あいあい	大竹831-1	971-1077
6 荻島北越谷	越谷ホーム	南荻島1987	978-6500
7 出羽	たいこう大孝	七左町4-154	985-3303
8 蒲生	かけはし	蒲生2-9-30	985-4700
9 川柳大相模	越谷なごみの郷	川柳町3-60-1	990-0753
10 越ヶ谷	越谷市社会福祉協議会	中央市民会館2階	966-1851
11 南越谷	新越谷病院	元柳田町6-45	964-1911

次ページからは、地域住民が取り組むコミュニティづくりを紹介します。

特集

### ふれあいサロン

住民が、地域の身近な場所で自主的・主体的に活動を行う交流の場です。越谷市社会福祉協議会（以下、社協）が設置を推進しており、市内に約70カ所あります。家に閉じこもりがちな高齢者や子育て中の親子などを対象に、参加者同士の交流や気軽に立ち寄れる居場所として機能しています。ふれあいサロンの運営は、福祉推進員が中心となって行っています。

### 福祉推進員

社協会長から委嘱を受けた地域福祉の推進役として活動する方が「福祉推進員」です。市内に住む地域福祉活動に関心がある方で、社協の開催する養成研修を修了すれば、どなたでもなることができます。

ふれあいサロンや、福祉推進員の養成研修に関心のある方は、以下へお問い合わせください。

問 社会福祉協議会 ☎966-3411



役員、ボランティアの皆さん。お茶を入れて回る合間におしゃべりに参加します

高齢者自らの問題意識が、周囲を巻き込み、自治会全体を動かす大きな力となりました。新たなつながりが生まれ続けます。

病気で寝込んでいたときに食事を作ってもらったこともありました。このサロンがなかったらあり得ないことだと思えます。

い雰囲気作りを心がけています。今回始めて参加した男性は、「妻を亡くしたいが経ちます。定年後、独り暮らしになると、年を重ねるごとに、地域とのつながりの無さが不安になります。このままでは孤立死だと思いたした」「老人福祉センターなども行きますが、ご近所との付き合いがないのはまずいと思い、参加しました」と言います。別の参加者は「サロンで知り合った人とは、外でもあいさつ

やスーパーの安売り情報を教えあったり、会話をするようにになりました」「東日本大震災の際には、安否確認でサロンの友達の家を回りました」

毎月の企画や準備などは、自治会から3人、管理組合から2人、ボランティアの5人の計10人で行っています。「役員は大変ではないかと言われますが、そんなことはありません。独り暮らしでとても不安だったので、こうして皆さんとお話できることが、本当にうれしいんです。

地域とのつながりの無さが不安だった…  
このままじゃ孤立死だって、思った

共通の趣味を持つ仲間が、見つかった

3.11、サロンの仲間の家を回った



友達の輪が広がったわ

みんなに来てもらえるイベントを考えています

近所でも交流がないのはどうかと思ってね

いままでは時間を持て余していた

今日、初めて参加しました

声をかけ合うようになったわ、スーパーの安売り情報とか?

BGMがあると、それで話が広がるんだよね

他の階の人とも知り合えたわ

年寄りに見られたくない? 若い人ももっと来ればいい

趣味ごとに小さな集まりが派生していくんだよ

# 自治会が運営するふれあいサロンが 高齢者の新たな 出会いを生む

越谷スカイハイツふれあいサロン  
(下間久里1148-1)

毎月第2水曜日に集会室で開催  
(平成22年設立)



ふれあいサロン開催日には、集会室の前におしゃれな案内板が立てられます。小さな気配りですが、いわゆる「年寄りっぽさ」を消すような演出になっています

高齢者の孤立問題に2年前から取り組んでいるマンション自治会があります。多くの住人が、入居後20年以上経過している高齢者世帯。マンションは世帯間のつながりが希薄と言われるなか、自治会の活動が実を結び始めています。



北欧系の家具店で購入したテーブルセット。組み立ては意外と大変だったとか

平成22年10月、越谷スカイハイツ管理組合の役員3人が中心となり、越谷市社会福祉協議会が開催する、福祉推進員養成研修を受講し、ふれあいサロンの運営を開始しました。きっかけは、入居者の高齢化です。マンションの入居者約600人のうち、3分の1以上が65歳を超えており、高齢者の孤立が深刻な問題として、姿を現していました。

「入居者同士のつながりを作りたい」ということで始めたサロンは、今では、マンション自治会が運営を行うようになりました。このサロンは、社会福祉協議会に登録されているふれあいサ

ロンのなかでも、唯一、朝の部の部、夜の部と1日に3回開催している珍しいサロンです。今年の4月から始めたこの仕組みは、昼間のみの開催では参加できない人がいること、一人の朝食に困っている人がいるのではないかと、この思いで始めたものです。おのおの2時間ですが、朝食会、昼は軽音楽と喫茶夜はオセロ大会などの毎回違ったイベントを行います。いろいろな方と交流したいと、1日通して参加する人も多くいます。参加者には男性も多く、初対面同士が趣味の話題で語り合うことも多いです。初参加の人には、積極的に声をかけ、参加しやす



男性の参加も多い。今日が初対面であっても、すぐに打ち解けてしまいます

## 定年退職後の 過ごし方

生涯青春 東彩会（平成5年設立）



三代目会長の本多一基さん。「地元知り合いが少ないサラリーマンは、結構多いんです」

市外に勤務先を持つサラリーマン同士が、中高年の生きがい作りをしようと発足させた会があります。退職後、突然やることに無くなってしまふ。残された20年以上の過ごし方、その一例を紹介します。

「退職後数年は、職場の仲間と頻りに会うんです。でも、そ

う長くは続かない。そうなるとう地元仲間がないということだが、結構問題になってくるんですよ」と本多会長は語ります。

東彩会の中心的活動は、講師を招いて行う勉強会。5月のテーマは「論語の素読」でした。会員以外も自由に参加できるように、多くの人が興味を持つようなテーマを選んでいきます。



勉強会の様子。論語を素読する前に準備体操

また、会の中には、囲碁や英会話、カラオケ、軽音楽、料理など8つの同好会があり、約60人の会員が自分にあつた活動を行っています。多くの人が集まれば、同じ趣味の人を探しやすくなるのは当たり前のこと、入会後にスケッチクラブを新たに作った会員もいるとのこと。

さらに、勉強会のない月には、日帰りバス旅行に出かけ、施設見学や会員同士の親睦を深めるなど精力的に活動をしています。



勉強会の後には「誕生祝い」を開催。誕生日を迎えた会員に花束を贈呈

外へ出て、いろいろな人と出会い、接する。その積み重ねが刺激や勉強になって生きがいにつながります。いろいろなことに挑戦できるのは、まさに今なのです。

## 地域貢献 広がるふれあい

桜梅会（昭和56年設立）

桜梅会は、設立32年を迎える北越谷地区の老人クラブです。会員数は67人で、年3回の誕生



左から、藤坂さん、根本会長、今井さん

会や公民館が主催する熟年学級への参加と手伝い、神社・公園などの清掃を行っています。

平成16年、越谷警察署から老人クラブ連合会を通じて、小学校の登下校の見守り活動などへ協力の話があり、それをきっかけに見守り隊を始めました。見守りは毎日交代で行い、下校時には、交差点だけでなく、歩道の無い道を一緒に歩き、交通安全の無道も行っていきます。児童全員の指導も行っています。児童たちとも顔見知りとなり、元気にあいさつをしてくれるようになりました。見守り隊の活動以外でも、会員に呼びかけ、普段のウォーキングは下校の時間に合わせて、通学路を歩くようにしています。

こうした活動は、保護者からも喜ばれ、今では、保護者による登下校の見守りも行われるようになっていきます。



毎朝、交通指導員やPTAと共に見守り活動を行っています

また、小学校交流会という新たなふれあいの生まれました。18年から開始された交流会では、6年生にグラウンドゴルフや俳画、折り紙を教えています。子ども達とふれあい、喜ぶ姿を見ることが、若さをもらっているようだと話していました。

今回お話を伺った桜梅会の皆さんは、全員独り暮らし。年齢や状況だけを見れば「孤立」とひとくりにされてしまう立場ですが、まったくそうは見えず、とても生き生きとして、気力にあふれていました。

「とにかく自分から外に出て行かないと。待っているだけではだめだ」、桜梅会の根本会長はメッセージを送ります。高齢者の「孤立したくなさ」という気持ち。こうした気持ちが集まり、形になることで、さまざまにコミュニティが築かれていきます。



♥特集



越谷なごみの郷で利用者と一緒に体操を行うボランティアの篠崎とみ子さん（写真左から2人目）  
篠崎さんは、市の介護支援ボランティア制度が始まる前の平成11年から同施設でボランティアをしています。

# 特集

— 健康づくりや生きがいづくりにもなります —

# 介護支援ボランティア活動に参加しませんか

市では、平成23年10月から介護支援ボランティア制度を始めました。これは、65歳以上の高齢者が、市に登録された介護保険施設などでボランティア活動を行うと、活動実績に応じてポイントがもらえ、貯めたポイントを換金できる制度です。

ボランティア活動を行うことにより、健康増進や生きがいづくりにもなります。今回、市内の2つの介護保険施設で、参加者と施設職員から話を聞きました。

### 本市の要支援・要介護者数等の推移

(実績値)	65歳以上人口	認定者数	認定率
平成19年度	54,153人	5,035人	9.3%
平成20年度	57,670人	5,339人	9.3%
平成21年度	61,235人	6,016人	9.8%
平成22年度	63,503人	6,721人	10.6%
平成23年度	65,339人	7,346人	11.2%
(推計値)	65歳以上人口	認定者数	認定率
平成24年度	69,164人	8,448人	12.2%
平成25年度	72,700人	9,138人	12.6%
平成26年度	75,981人	9,894人	13.0%

※平成19年度～平成23年度は各年10月の実績値、平成24年度以降は推計値

今後も高齢者数の増加が見込まれる中、多くの高齢者が健康を維持し、介護が必要な状態になることを予防する目的で介護支援ボランティア制度が始まりました。生きがいややりがいのある場の1つにもなっています。  
 なお、越谷市介護支援ボランティア制度の登録者数は平成23年度末で207人です。より多くの人が介護支援ボランティアとして活動していただけるよう、今後も登録・参加を呼びかけていきます。

つぎこしがや生活するために

♥特集

介護支援ボランティアは、人のためにも自分のためにもなると思います。トランプやゲームにもなりますね。

介護支援ボランティアは、人のためにも自分のためにもなると思います。トランプやゲームにもなりますね。



よろず 万 義雄さん (77歳)

人のためにも自分のためにもなる介護支援ボランティア

「利用者が楽しんでいると思つと励みになります」

を一緒に行うと童心に返った気がします。あまり負担はかからないので、1人でも多くの人に活動してもらいたいですね。



デイサービスセンターあいあいセンター長 鈴木 裕一さん

受け入れ施設の現場から

デイサービスセンターあいあいで、10人の介護支援ボランティアが活動しています。そのうち男性は2人で、女性が多いですね。トランプやゲームなどのレクリエーションと一緒に行動してもらったり、利用者同士が相手になつてもらったりすることが多いです。

介護支援ボランティアとして、特に、話が好きな人、囲碁・将棋・編み物など、みんなと一緒に楽しめる趣味を持っている人



利用者と談笑しながらトランプを楽しむ萬義雄さん (右から2人目) (デイサービスセンターあいあい)

ボランティア情報  
介護支援ボランティア以外にも、さまざまな種類のボランティアがあります。ボランティアセンターでは、身近なところでボランティア活動に

参加できるよう、相談、情報・資料の提供、学習や啓発を行っています。詳しくは左記へ。越谷市社会福祉協議会ボランティアセンター  
☎966-3211 (月曜～金曜日)、中央市民会館2階

◆毎食後の口の手入れを欠かさずに行いましょう  
◆よく噛み、よくしゃべりましょう  
◆口の体操(ほほのくくらまし、舌の左右上下の出し入れなど)をしましょう

口の健康

食生活

◆水分不足に気をつけ、1日3食バランス良く食べましょう  
◆タンパク質・カルシウム不足に気をつけましょう  
◆さまざまな野菜を毎日食べましょう

運動

◆筋肉を使う運動(ひざの曲げ伸ばしなど)をしましょう  
◆ウォーキングをしましょう  
◆日中、なるべく体を動かすようにしましょう

介護予防を始めましょう

体は使わないでいると、少しずつ衰えていきます。また、栄養が不十分であったり、噛む力が弱くなったりすると、介護が必要な状態になるおそれが高まります。いつまでも元気で生き生きとした毎を送れるように、次のことに注意しましょう。

「妻の一言がボランティア活動につながりました」



まへしろ もとやす 真栄城 玄保さん (75歳)

介護支援ボランティア制度が始まる前の、平成23年春から、特別養護老人ホーム越谷なごみの郷(川柳町)でボランティア活動をしています。その年の3月でアルバイトが終了したため、4月からどうしようかと考えていたところ、妻からボランティア活動をしてはどうかと勧めら



施設入居者へ食事の介助を行う真栄城玄保さん(越谷なごみの郷)

外に出かけませんか

心や体への刺激を維持するためには、外で活動することや、人と交流することが大切です。健康増進のための施設や気軽に集える交流の場などとして、下記のものがあります。詳しくは下記へお問い合わせください。

●老人福祉センター

健康で生きがいのある生活が送れるよう、市内在住の60歳以上の方を対象に、健康の増進・教養の向上、自主活動の場を提供しています。

センター名	所在地・電話番号	休館日
けやき荘	新川町2-55 ☎965-5822	第1・3・5日曜日、第2・4日曜日、祝日および年末年始
くすのき荘	大杉655 ☎979-6600	第1・3・5日曜日、第2・4日曜日、祝日および年末年始
ゆりのき荘	増林3-2-2 ☎992-6601	毎週月曜日(月曜日が祝日の場合はその翌日)、年末年始

※利用時間はいずれも午前9時30分～午後4時

●「ふらっと」がもう

「ふらっと」がもうでは、市・商工会・社会福祉協議会が連携し、空き店舗を活用して高齢者の居場所づくりや地域の支え合い事業を行っています。

＜利用できるサービス＞

◆高齢者の交流スペース  
スタッフが訪れた高齢者のお話をお聴きするほか、高齢者同士の交流の支援を行います。

◆お手伝いスタッフ派遣  
サポートスタッフが、高齢者や育児中の方などのちょっとした手助け(買い物や部屋の掃除等)を行います。

◆地場産品やこしがやブランド認定品の展示・販売

《「ふらっと」がもうの営業時間など》  
場 所：蒲生寿町17-12 ※駐車場はありません  
営業時間：午前9時～午後5時(農産物販売は午前9時30分～午後4時30分、月曜日の販売は休み)

定休日：火曜日・年末年始

電 話：986-5115

れました。主に、食事の介助や食器の片づけなどを行っています。食事のペースが一人ひとり違うので気をつかうこともありませんが、多くの入居者の方と接することができるとは楽しいです。また、自分の健康についても考えるようになりました。いつまでもいきいきと暮らしていけるように、できる限り活動を続けていきたいと思っています。

従来からボランティアの受け入れを行っていましたが、介護支援ボランティア制度が発足してからは、登録を行い、介護支援ボランティアも受け入れられています。越谷なごみの郷での介護支援ボランティアの現在の受け入れ人数は6人で、レクリエー



特別養護老人ホーム越谷なごみの郷 生活相談員 岡 裕和さん

受け入れ施設の現場から

外部の人が入ってくれるのはありがたいことだと思つています。施設としても地域交流の第一歩だと考えています。施設利用者にとつても、介護支援ボランティアと顔なじみになり、友人感覚で交流を楽しんでいます。施設職員だけでは利用者のニーズに答えきれないことから、ボランティアや介護支援ボランティアの受け入れを始めました。利用者の生活をサポートするという認識を常に持つて楽しく活動してもらいたいですね。

# 介護支援ボランティア活動を始めませんか

市内の50を超える施設で介護支援ボランティアを受け入れています。活動内容は施設によりさまざまです。ボランティアを行うことは難しいことではありません。まずは登録することから始めてみませんか。



**問合せ** 高齢介護課 ☎963-9305

越谷市社会福祉協議会ボランティアセンター ☎966-3211

## 対象者

市内在住の65歳以上の方

## 対象施設

市内の特別養護老人ホーム、介護老人保健施設、認知症高齢者グループホーム、デイサービス、介護付有料老人ホームのうち、市に介護支援ボランティア受け入れの登録をしている施設

※平成24年5月現在 53施設

## 活動内容

※施設により活動内容は異なります

- ①レクリエーションなどの指導、参加支援
- ②お茶だしや食堂内の配膳・下膳などの補助
- ③施設内の喫茶などの運営補助
- ④散歩、外出、館内移動の補助
- ⑤模擬店、会場の設営、芸能披露などの行事の手伝い
- ⑥話し相手
- ⑦その他施設職員と一緒にやる軽微で補助的な活動  
(草刈り、洗濯物の整理、シーツ交換など)

## 介護支援ボランティア制度の流れ

### 1 ボランティア登録・手帳交付



越谷市社会福祉協議会ボランティアセンター（中央市民会館2階）で介護支援ボランティア登録をし、手帳を受け取ります。

※登録は本人のみの受付となります。（代行不可）

### 2 ボランティア活動をする



ボランティアの方がボランティアの受け入れ登録をしている施設に直接連絡し、活動日時などを直接相談します。受け入れ可能であれば、活動開始となります。

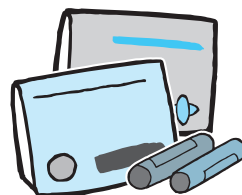
### 3 手帳にスタンプ押印(ポイントをもらう)



活動終了後に、施設担当者から手帳にスタンプが押印されます。

※活動時間1時間につき1スタンプ、1日最大2時間（2スタンプ）まで。

### 4 貯めたスタンプの換金申請



スタンプが貯まったら、翌年度に交付金の換金申請をします。5スタンプを500ポイントとして500円、年間で最高5,000円まで。

※交付金は指定口座へ振り込まれます（ただし介護保険料の滞納がない方に限ります）。

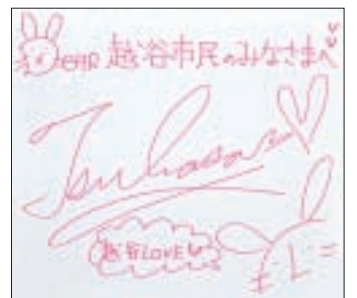
# ときめき インタビュー



写真提供：(株)エイジアプロモーション

## …プロフィール…

1985年10月13日生まれ。蒲生南小学校、南中学校、草加東高校卒業。17歳のときに「Popteen」の読者モデルとして初登場。CMやドラマなど多数のテレビ番組への出演のほか、化粧品やアパレル商品のプロデュースなど、幅広く活動。昨年にはMilkyBunny名義でアーティストデビュー。ファーストアルバム『MilkyBunny』も絶賛発売中。



益若さんからかわいいメッセージをいただきました

## ファッションへのこだわりは

### 自分の名前への

### コンプレックスから

「子どものころは、自宅近くの用水路でカエルやザリガニを捕まえてたりして遊んでいました」

子どものころの自分を「男の子みたいでしたよ」と話す益若さんですが、名前が原因で本当によく男の子に間違えられたそうです。

「名前(本名)が『翼』なので、男の子によく間違えられました。それがすごく嫌で、洋服にこだわって女の子らしく見えるようにしていました。通っていた保育所ではスカートが禁止されていたので、家に帰るとスカートに履き替えて外に遊びに行ったり、髪を伸ばしたり、ファッションに人一倍こだわっていました」

実は、ご両親は男の子が生まれてくると思っていたそうです。ファッションへのこだわりは、中学生になっても続きます。

「中学生のときは、おしゃれがしたくて髪を染めたり、スカートの丈を短くしたりして、先生に怒られました。でも、見た目だけで悪く判断されなくなかったから、

勉強もしましたよ。数学や英語は駄目でしたけど、国語は作文が得意で5段階評価でいつも5。美術や書道、音楽も好きでした」

## 人見知りか激しくて 自分の意見が言えない

高校生のとき、都内でたまたま撮影されたスナップ写真が10代の女性向けファッション雑誌に掲載されたのをきっかけに、益若さんは卒業後、雑誌のモデルとして本格的に活動を開始します。しかし、そんなおしゃれで活発な彼女にも意外な一面が…。

「学生時代はすごい人見知りで、自分に壁を作って、自分の意見が言えません。雑誌のモデルの仕事をするようになってから『どう思っているか分からなくてとっつきにくい』と友達に言われたことがあって、言葉にしないと伝わらないし、逆に相手に気を遣わせていたんだって気づいたんです。それ以来、自分から打ち解けていこうと努力するようになって、友達もたくさんできるようになりました。その友達から『あなたと もっと仲良くなりたいたいから言うん

だよ』と言われたのがすごくうれしくて、今も感謝しています」

ファッションも、昔はしゃべるのが苦手だったため、自己表現の手段だったと言います。

「話すとおとなしいけど見た目は派手。本当の自分はこうなんだよ、みたいな。洋服や髪で自分を表現しようとしていました」

## 私の商品がきっかけでメイクが好きになり、 自分に自信をもってもらえたら素敵ですね。

## メイクの楽しさを みんなにも知ってほしい

モデルやタレント、歌手など幅広く活動中の益若さんですが、現在の仕事の中心は、化粧品などの商品開発だそうです。

「自分の欲しい物が形になり、それを手にした子たちから『メイクが楽しくなった』『好きな人にかわいいと言ってもらえた』と聞くと、すごくうれしく思います。私もメイクが大好きで、メイクの楽しさを知らないのはもったいないと思っていましたから」

また、今後は音楽活動にも力を入れていきたいと話していました。

「詩には、自分自身のすべてを表現できます。音楽は、商品開発

の経験や洋服の知識など、これまで学んできたことを全部生かすことができ、難しいけど新鮮で、楽しみながらやっています」

## ずっと住むなら越谷

今は市外に住む益若さんですが、実家のある越谷には、たびたび戻ってくるそうです。

「越谷は都内にも近いし、こんなに住みやすくして落ち着く場所はないと思っています。ずっと住むなら越谷ですね。おいしいお店もいっぱいあるので、仕事帰りなどにマネージャーや現場のスタッフを誘って、越谷のお店を案内しています。今でも越谷を堪能しているんですよ」



写真提供：(株)エイジアプロモーション by Candy Doll

モデル／商品プロデューサー

益若 ますわか つばささん

雑誌やブログで身につけたものは常に爆発的人気と呼ぶなど「限りなく読者に近いモデル」としてティーン世代の圧倒的な支持を得ている益若つばささん。ファッションやメイクが大好きと話す益若さんですが、「素顔」の彼女はどんな女性？事務所を訪ね、子どものころのこと、越谷に対する思いなど、話を伺いました。

科学事始 ～わくわく体験・夢・感動～

産業技術総合研究所の実験教室
「アナログ実験で楽しむ噴火の謎」
日時：7月8日(日)13:30～15:00
会場：3階実験室1
対象：小学4年生～大人40人
参加費：無料
申込み：6月13日(水)9時～(電話可)

夏休み大特集!!

「科学戦隊 実験ジャー」
日時：8/12(日)①10:30～11:00 ②13:00～13:30
会場：4階多目的ホール 対象：各回200人・どなたでも(入場無料)
申込み：7月11日(水)9時～(電話可)

3階ワークショップで科学しよう

【午前の部】顕微鏡で見てみよう
日時：7/21(土)～8/31(金)9:00～12:00 対象：どなたでも 参加費：無料
【午後の部】夏休みメニュー
①7/21～7/27 シャボン玉をとばそう ④8/11～8/17 ゾウさんキャッチ
②7/28～8/3 浮沈子をつくろう ⑤8/18～8/24 ミラクルトランボリン
③8/4～8/10 ベタベタおさかなつり ⑥8/25～8/31 スイス水族館
時間：1回目14:00～ 2回目15:45～
対象：どなたでも・各回20人 参加費：20円

3階ワークショップでかんたん紙工作

日時：7/21(土)～8/31(金)9:00～16:30 対象：どなたでも 参加費：無料

土曜、日曜特別事業「化石のレプリカ作り」

会場：3階実験室2 対象：小学1年生～大人20人
参加費：50円 日時：7/21～8/31の土日 11:45～12:25

- 利用料金
入館無料。ただし、実験・工作等の参加費が必要な場合があります
●団体利用(15人以上の場合)の方法
あらかじめご連絡のうえ、申請書を提出し、許可を受けてください
●多目的ホール(祝日を除く火曜・木曜日のみ)、レクチャー室の貸し出しには次の料金がかかります

Table with 3 columns: Time, 多目的ホール, レクチャー室. Rows for 午前(9:00~12:00), 午後(13:00~17:00), 全日(9:00~17:00).

月ごとに変わるおもしろメニュー

科学実験・工作体験
時間・会場：科学実験体験 ①10:00～(土日祝日のみ) …実験室 ②14:00～
科学工作体験 ①11:30～ ②15:30～ …工作室
\*開始10分前から会場受付をします(先着順)
\*土日祝日は開始15分前から整理券を配布いたします
\*水曜・金曜日は学校利用日のため中止となる場合がございます
対象・定員：小1～小3 各回12人 小4～大人 各回16人
\*未就学児は入室できません
\*参加費は、月ごとに異なります。詳しくは、ホームページやミラクルニュースでご確認いただくか、ミラクルにお問い合わせください
\*体験内容や時間、会場、定員等は変更になることがありますのでご了承ください

\* 科学技術体験センターでの体験内容、時間、会場、対象、定員、参加費、参加方法等につきましては、ホームページ(http://www.miracle.city.koshigaya.saitama.jp)や「ミラクルニュース」等でご確認いただくか、ミラクルまでお問い合わせください。

イベントガイド GUIDE

開館時間 9:00～17:00
科学技術体験センター
愛称 ミラクル
TEL 961-7171
(定員のあるものは全て先着順です)



休館日(7月～9月)
7/2・9・17・8/20
9/3・10・18・24

特別事業 「秋田杉でアイデアラックを作ろう」

日時：7月29日(日)13:15～16:15
会場：1階工作室2
対象：小学5年生～大人12人
参加費：1,700円(予定)
申込み：6月27日(水)9時～(電話可)

「箱形液体万華鏡を作ろう」

日時：8月5日(日)9:30～12:00
会場：2階レクチャー室
対象：小学5年生～大人12人 参加費：300円
申込み：7月4日(水)9時～(電話可)

「不思議な貯金箱を作ろう」

日時：8月11日(土)9:30～12:00
会場：2階レクチャー室
対象：小学5年生～大人12人 参加費：200円
申込み：7月11日(水)9時～(電話可)

親子で科学工作「UFO基地を作ろう」

日時：8月19日(日)9:30～12:00
会場：2階レクチャー室
対象：小学生親子10組20人
参加費：400円
申込み：7月18日(水)9時～(電話可)

「天体観望会～上弦の月を観察しよう～」

日時：8月25日(土)18:00～20:00 予備日26日(日)
会場：4階多目的ホール・屋上
対象：小学1年生～大人30人(小1～小4は保護者同伴)
参加費：無料
申込み：7月25日(水)9時～(電話可)

Table with 3 columns: 月, 科学実験体験, 科学工作体験. Rows for 7月, 8月, 9月, 10月.

発売初日は、午前10:00から電話予約のみ受け付けします

前売情報

ディナータイムコンサート 「小山実稚恵ピアノ・リサイタル」
7/1(日)発売
時9月8日(土) 開演14:00
料 全席指定 一般¥3,300 学生¥1,650 \*発売日に変更となりました。
\*全席1ドリンク付き 閑入場不可

コンドルス日本縦断大開放ツアー2012 埼玉公演 ノックン・オン・ヘヴンズ・ドア
6/17(日)発売
時9月9日(日) 開演15:00
料 全席指定 一般¥4,000 学生¥2,000
閑入場不可

アンジェラ・アキ Concert Tour 2012-2013
8/26(日)発売
時10月13日(土) 開演17:00
料 全席指定 ¥6,900
閑入場不可

フレッシュ・コンサートvol.1 金子三勇士ピアノ・リサイタル
7/15(日)発売
時11月4日(日) 開演14:00
会 越谷市中央市民会館・劇場
料 全席指定 一般¥1,000 学生¥500
閑入場不可

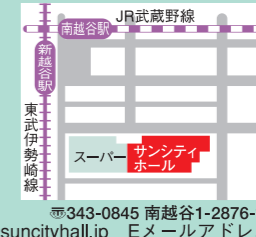
トリオ・ベルタ ライブ in Koshigaya
7/15(日)発売
時11月11日(日) 開演15:00
料 全席指定 一般¥3,500 シニア¥3,000 学生¥1,500
\*シニアは60歳以上 閑入場不可

夏川りみコンサートツアー2012
7/29(日)発売
時11月20日(火) 開演18:30
料 全席指定 ¥5,500
閑入場不可

参加者募集 詳しくはサンシティへ
夏休みワークショップ「空のある街2012」～みんなの遊園地をつくろう～
時7月31日(火)～8月2日(木) 10:00～16:00
場 ポルテコホール
場内ワークショップリーダー 矢生秀仁 & 浅見俊哉
対小・中学生30名(親子の場合は大人の参加も可能)
料小・中学生¥1,000 親子¥2,000
団受付中 \*定員になり次第締め切り
\*8月3日(金)～5日(日)で作品を無料公開します
サンシティ・アート講座vol.7 「カラダがきれいになるアート～椅子の上でダンス!?ジャイロキネシスに挑戦～」
時8月25日(土)・9月1日(土) 13:00～16:00
場 視聴覚室
講師 山根佳奈(ジャイロキネシス認定トレーナー/ダンサー)
因椅子に座ったまま、誰でもムリなくできるダンス表現に挑戦します。
対高校生以上20名 料 ¥2,000
団 6/24日(日)より \*定員になり次第締め切り
第18回歌ってキョンコン館～童謡・唱歌・抒情歌のど自慢大会～
童謡・唱歌・抒情歌をステージで歌いたい方を募集します。
時9月2日(日)開演14:00 入場無料
団ゲスト:ポニージャックス
団伴奏合わせ(8/18)・本番に参加し、暗譜で歌える方20組(1組5名まで)
\*未就学児は、小学生以上の方と一緒にご参加ください
料 1組 1,000円(65歳以上は無料)
団 7/1(日)～7/22(日)まで。募集要項に必要事項を記入し、来館・郵送・FAXにてお申し込みください。
\*老人福祉施設等の団体参加も募集します

イベントガイド GUIDE

開館時間 9:00～21:30
越谷コミュニティセンター
サンシティ
TEL 985-1111(代)
ホームページアドレス http://www.suncityhall.jp
Eメールアドレス suncityhall@mtf.biglobe.ne.jp



チケット予約専用電話 985-1112
受付時間 9:00～21:30
施設使用申込電話 985-1111
受付時間 9:00～19:00
休館日は年末年始(12/29～1/3)のみです

日本フィル 夏休みコンサート2012

時開演14:00
料 全席指定 S席大人¥5,000 A席大人¥4,000 B席大人¥3,000
\*子供料金あり(4歳～高校生まで)
\*4歳未満の入場不可

松竹大歌舞伎

時開演14:00
演 田市川右近、市川門之助、市川笑也 他
演一 歌舞伎のみかた 二、熊谷陣屋 三、女伊達
料 全席指定 特等席¥5,500 一等席¥4,500 二等席¥3,500 2階席¥1,000
閑入場不可 \*学生は特等席・一等席・二等席より各半額

いまいゆうぞう はいだしょうこ ファンタジー・コンサート2012

時①開演13:30 ②開演16:00
料 全席指定 ¥3,000
\*2歳以上有料 (2歳未満でもお席が必要な場合は有料)

こしがや寄席 part.3

時開演18:30
出 林家木久扇、マギー司郎、立川志らく 他
料 全席指定 ¥3,500 閑入場不可

西本智実&イルミナートフィル ハーモニーオーケストラ

時開演19:00
料 全席指定 公開リハーサル&トークイベント付
S席 ¥5,500 A席 ¥4,500 B席 ¥3,500 \*学生各半額
閑入場不可

ベルリンフィル12人のチェリストたち

時開演19:00
料 全席指定 S席 ¥6,800 A席 ¥5,800 B席 ¥4,800
\*学生各半額。シニア(60歳以上)各500円引
閑入場不可

ディナータイムコンサート 「川島成道ヴァイオリン・リサイタル」

時開演14:00
料 全席指定 一般 ¥3,300 学生 ¥1,650
\*全席1ドリンク付 閑入場不可

Canon Presents ウィーン少年合唱団

時開演14:00
料 全席指定 S席 ¥6,000 A席 ¥5,000 B席 ¥4,000
\*学生各半額、シニア(60歳以上)各1割引 閑入場不可

第三十五回こしがや落語会 「昇太・花緑 二人会」

時開演18:30
出 春風亭昇太、柳家花緑
料 全席指定 ¥3,500
閑入場不可

2012サンシティサマーフェスティバル映画会 「映画クレヨンしんちゃん 嵐を呼ぶオラと宇宙のプリンセス」「名探偵コナン 11人目のストライカー」

時①10:00(シ) ②12:20(コ) ③14:40(シ) ④17:00(コ)
料 全席自由 一般 ¥1,000 中学生以下・シニア ¥800
\*入場料金は、1本分の料金となります
\*当日券のみ販売 \*4歳以上有料。シニア料金は60歳以上 \*割引券(チラシ)をお持ちの方は200円引き

サンシティ名画劇場

6 22・23(金・土) 「戦火の馬」
7 27・28(金・土) 「マ・カルトサガ 皇女の涙」
時①10:00 ②14:00 ③18:30 料 ¥1,000
\*割引券(チラシ)をお持ちの方は200円引き

\*各催物については、サンシティへ問い合わせください。また、内容・料金等については一部変更になる場合があります。
日時・期間 会場 出演者 講師 演目・曲目 内容 入場料・参加費 対象・定員 申込み 未就学児童

広告

同じことを100回質問しても 100回笑顔でお答えします!

Item Classroom Advertisement: 楽しく学べる♪ あなたの街の ばそこん教室 アイテム 越谷市下間久里1181-1 www.item-oa.jp 975-9311

PC Lecture Advertisement: 初心者の方大歓迎!! お友達との参加もオススメ! 簡単!楽しい!パソコン講座 東京パソコンアカデミー TEL 048-990-7777

Aromatherapy Lecture Advertisement: 「介護アロマ」を学び キャリアアップを目指す! 「癒しの介護アロマセラピー」講座 東洋医療福祉専門学校 TEL.048-984-4701

Oil Recycling Advertisement: 天ぷら油回収します(廃食用油) リサイクルにより天ぷら油から バイオ燃料に再生します 生活環境向上協力会 048-940-9775

広告

## 夏休みイベント

### わくわくヒマワリすてきかフェスタ2012

#### パート1「遊び発見!夏休み」

7/21(土)~7/31(火)

●特別企画展  
「夏に輝くいきものたち!いきものはてな?」  
日 時: 7/21(土)~7/31(火)  
①10:00~12:00  
②14:00~16:00  
※自由に見学できます

●実験メディアフェスティバル  
「わたしたちの先生は大博士」  
①スライムづくりに挑戦 ②電気パンを作っちゃお ③牛乳パックでカラクリ絵本  
④楽しい科学実験・工作  
日 時: 7/28(土)①10:00~11:30  
②③④13:30~15:00  
対 象: ①自由参加(幼児は保護者同伴)当日先着順50人 ②小学生以上当日先着順20人 ③小学生以上当日先着順20人 ④小学生以上(保護者同伴幼児可)当日先着順20人

●わくわく科学教室  
申込み: 7/5(木)9:00から  
◇「飛ばそう!ペットボトルロケット」  
日 時: 7/22(日)10:00~12:00  
対 象: 小学生以上(小学1・2年生は保護者同伴)20人  
◇「ミニミニピオトープ(パートI)「野外観察でピオトープを知る」・(パートII)「オリジナルミニピオトープをつくらう」(2回シリーズ)」  
日 時: 7/24(火)【パートI】10:00~12:00  
8/12(日)【パートII】

## ガイド

# GUIDE

開館時間 9:00~17:00

# 児童館ヒマワリ

☎986-3715

〒343-0842 蒲生旭町11-35

休館日(7月~8月) 月曜日(7/16は除く)

## パート2「まだまだ遊べる!夏休み」

8/14(火)~8/31(金)

●おぼけ屋敷  
日 時: 8/18(土)・19(日)  
①10:00~11:30 ②13:30~15:00  
対 象: 幼児(保護者同伴)、小学生以上  
●わくわく科学教室  
申込み: 8/5(日)9:00から  
対 象: 小学生以上(1・2年生は保護者同伴)20人  
◇「化石のレプリカをつくらう」  
日 時: 8/24(金)10:00~11:30  
◇「恐竜の骨格標本をつくらう」  
日 時: 8/26(日)10:00~11:30  
●おもしろ科学体験  
「おどろきのスライムづくり」  
日 時: 8/18(土)  
①10:30~12:00 ②14:00~15:30  
対 象: 自由参加(幼児は保護者同伴)・各回100人・当日先着順

他にもたのしいイベントがいっぱいです。詳しくは、ヒマワリだより夏休みイベント特集号をご覧ください。

### わくわく科学教室

◇「手づくり乾電池教室」  
日 時 8/9(木)14:00~16:00  
対 象 小学生以上(1・2年生は保護者同伴)20人  
申込み 7/20(金)9:00から  
◇「びっくり、すてきな切り絵に挑戦」  
日 時 9/2(日)10:00~11:30  
対 象 小学生以上(1・2年生は保護者同伴)20人  
申込み 8/21(火)9:00から

### のびのび親子教室

◇手づくり楽器を鳴らしてみよう  
日 時 9/7(金)10:30~11:30  
対 象 市内在住の2歳の幼児と保護者25組  
申込み 8/22(水)9:00から

### やんちゃたいむ

◇手作り楽器で遊ぼう  
日 時 9/20(木)10:30~11:30  
対 象 市内在住の2歳以上の幼児と保護者25組  
申込み 9/6(木)9:00から

### 平成24年度後期クラブ員募集

クラブ名	日 時	対 象	申 込
マジッククラブ	11/17(土)から全4回14:00~15:30	小学3年生以上10人(4回参加できる方)	10/20(土)9:00から
卓球クラブ	10/7(日)から全8回 9:15~10:45	小学生以上30人	9/20(木)9:00から
パソコンクラブ	【夏期】8/4(土)から全3回10:00~11:30	小学3年生以上12人	7/20(金)9:00から
	【II期】8/25(土)から全3回10:00~11:30		8/5(日)9:00から
	【III期】11/24(土)から全3回10:00~11:30		11/6(火)9:00から
陶芸クラブ	10/21(日)から全5回 9:30~12:00	小学4年生以上20人	10/5(金)9:00から

\*日時・内容については一部変更になる場合があります。毎月発行の「ヒマワリだより」でご確認ください

## ガイド

# GUIDE

開館時間 9:00~17:00

# 児童館コスモス

☎978-1515

〒343-0042 千間台東2-9

休館日(7月~9月) 月曜日(祝日を除く) 7/17・9/11・18

## 夏のイベント《前期》

### 「科学であそぼう!コスモスランド」

●特別展「飛行機の飛ぶしくみから環境への取り組み」  
(7/21(土)~7/31(火))

内容:  
①スペシャルサイエンスショー  
②サイエンスクラフト(紙飛行機を作ろう)  
③チャレンジラリー  
④飛行機を操縦しよう(フライトシミュレーション)  
⑤夏休み科学教室  
⑥特別展示パネル  
飛行機の飛ぶしくみ・飛行機の歴史・航空会社と空港の取り組み等

## 夏のイベント《後期》

### 「学びと遊び、ふれあい体験!」

#### 「ひろばで遊ぼう!ふれあおう!」

(8/18(土)~8/31(金))

●工作教室  
日 時: 8/4(土)・8/28(火) 14:00~15:00  
対 象: 幼児(保護者同伴)~小学生  
会 場: 1階 工作室

●お化け作り  
日 時: 8/12(日)14:00~  
対 象: 幼児(保護者同伴)~小学生

●お化け屋敷  
かわいい?お化けたちが待っています!  
日 時: 8/24(金)・25(土)  
①10:00~11:30  
②13:30~15:00  
申込み: 当日配布する整理券で参加できます

●夏休みチャレンジ体験!  
「だるま作りと手焼きせんべい体験!」  
日 時: 8/28(火)9:00~12:00  
対 象: 幼児(保護者同伴)~大人 40人  
参加費: 1,000円(材料費、保険代)  
申込み: 8/14(火)9:00から電話受付(大人の方のみの参加はご遠慮ください)

### プラネタリウム

内容・夏の星空と銀河鉄道の夜(9/9まで)  
日 程 秋の星空と月 その神秘的な世界(9/15から)  
投影日 土曜・日曜、祝日開館日(平日は団体投影日)、学校夏休み期間  
時 間 11:00から、14:00から、15:30から  
観覧料 小学生以上 1人1回100円  
※幼児は保護者同伴で3才以上から観覧できます。

### 子どもクラフト教室

日 時 8/19(日)10:00~12:00  
内 容 「世界に一つの思い出クリスタルを作ろう」  
対 象 小学生以上10名(小学3年生までは保護者同伴・乳幼児の入室不可)  
参加費 400円(材料費)  
申込み 8/5(日)9:00~

### サイエンスクラフト

日 時 日曜日・夏休み期間中 13:30~13:50  
内 容 「ピコピコキャタピラを作ろう」「よく飛ぶ風船ロケットを作ろう」「アルソミトラを作ろう」他  
対 象 小学生以上  
参加費 無料  
申込み 当日参加自由

### ふれあい科学教室

日 時 6/24(日)10:00~12:00  
内 容 「オリジナルソープを作ろう」  
対 象 小学生と保護者10組(乳幼児の同伴はご遠慮ください)  
参加費 100円(材料費)  
申込み 6/10(日)9:00~

### 天体観望会

日 時 ①7/7(土)②8/4(土)③9/15(土)いずれも18:30~20:00  
内 容 ①「夏の星空探訪」~夏の星座と土星~  
②「真夏の星空探訪」~火星・土星とアルビレオ~  
③「初秋の星空探訪」~夏の大三角と秋の四辺形~  
対 象 小学生~大人50名(小学生は保護者同伴・乳幼児の同伴不可)  
申込み ①6/23(土)②7/21(土)③9/1(土)いずれも9:00~  
※天候不良時はプラネタリウム投影となります。

### わんぱく体操

日 時 7/24(火)~7/31(火)・8/1(水)~8/3(金)10:00~10:20  
内 容 体操・パネルシアター等  
対 象 乳幼児と保護者  
申込み 当日自由参加

### おもしろ科学教室

内 容 「冷たい〜ラムネを作ろう」  
日 時 8/12(日)10:00~12:00  
対 象 小学生以上15名(小学3年生までは保護者同伴・乳幼児の入室不可)  
参加費 50円  
申込み 7/29(日)9:00~

### サイエンスショー

日 時 土曜日・祝日 13:30~13:45  
内 容 「不思議なコップ1」「ロケットを打ち上げよう」「夢のシャボン玉」  
対 象 3才以上  
参加費 無料  
申込み 当日参加自由

### 折り紙教室

日 時 7/22(日)・8/5(日)・8/26(日) 13:30~15:00  
対 象 乳幼児(保護者同伴)~小学生  
会 場 1階ロビー

### ショートミュージカル「スーパーモンキーゴクウ」

日 時 8/19(日)①13:30 ②15:00  
会 場 1階 遊戯室  
出 演 ミュージカルファンタジー

\*日時・内容については一部変更になる場合があります。毎月発行の「コスモスだより」でご確認ください

\*事前に予約が必要な行事については、受付初日の午前中は電話のみの受け付け。午後からは、窓口でも受け付けます  
\*定員のある行事は申込み順になります

## あなたの街の電気の便利屋です。

電気の事でお困りでしたらいつでもご相談ください。

例えば: スイッチ・コンセントの交換・増設  
高くて届かない所のランプの交換  
エアコンの取り付けなど  
照明器具の交換・増設  
火災報知器の点検・修理 などなど

地元越谷で実績・信頼のハラサカ電気

有限会社 **ハラサカ電気**  
越谷市大沢1-12-14 TEL 048(976)3591  
http://www.harasaka.jp

## \*町の不動産購入相談室\*

### お気軽にご相談下さい

- 購入物件価格の妥当性調査
- 重要事項説明書と売買契約書の精査
- マンションの評価基準や管理規約の確認
- 物件内覧や購入交渉への同行依頼

越谷市大沢3-6-1-709  
TEL 090(4414)2194 **東彩宅建事務所**  
Eメール tosai\_takken@ab.cyberhome.ne.jp  
URL http://fudosan-advicer.jimdo.com/

## 国民年金基金

国民年金にゆとりをプラス。自分で入る公的な年金制度

老後の備えに最適! 税制面で有利!

資料請求・ご相談・お問い合わせは **埼玉県国民年金基金** ☎0120-65-4192

〒330-0064 さいたま市浦和区陣野7丁目11番2号 松栄浦和ビル2階  
詳しくは **基金星** で検索

### リハビリなんでも相談

理学療法士がリハビリについての相談をお受けします。

日 時：7/5(木)・8/2(木)・9/6(木) 9:30~11:00

場 所：機能回復訓練室

内 容：機能回復訓練室の機器の使用  
方法や日常生活における機能訓練、腰痛予防、筋力や体力向上などのアドバイスをいたします  
対 象：市内在住で60歳以上の方、または保健センターの指導のあった方8人(先着順)

費 用：無料

申込み：当日直接ゆりのき荘へ

### ふれあいデー(一般開放日)

日 時：7/21(土)・9/15(土) 9:30~16:00

内 容：卓球、バイゴマなど

## イベントガイド

# GUIDE

開館時間  
9:30~16:00

### 老人福祉センター

# ゆりのき荘

☎992-6601



対 象：市内在住の方なら、どなたでもご利用になれます

費 用：無料

\*8月のふれあいデーは臨時休館日のため行いません

### 生活・健康相談

日 時：開館日の10:00~12:00、13:00~15:00

対 象：市内在住の60歳以上の方



### 休館日

7月 2(月)・9(月)・17(火)・23(月)・30(月)

8月 6(月)・13(月)・17(金)・18(土)・19(日)・20(月)・27(月)

9月 3(月)・10(月)・18(火)・24(月)

※赤字は臨時休館日です



### 温水プール

【公開時間】 最終遊泳時間

1部：9:30~12:00(11:45)

2部：13:00~15:30(15:15)

3部：16:00~18:30(18:15)

4部：19:00~21:30(21:15)

\*公開時間は、プール受付開場時間から更衣室利用終了時間までの2時間30分です

\*各部では、公開開始から1時間後に10分間の休憩時間があります

\*混雑時には入場制限することがあります

\*毎週木・日曜日、リラクゼーションプールは、メンテナンスのため21:00で終了となります

【利用料金】一般400円、小・中学生300円、60歳以上200円

\*60歳未満の障がい者は、半額です \*車いすの方もご利用いただけます

\*3歳未満の方は利用できません \*水泳帽子の着用が必要です

\*年齢を問わず、排せつが自立していない方は利用できません

\*保護者1人につき幼児(3歳以上の未就学児)の同伴は2人まで無料です

\*小学生の午後5時以降の利用は、基本的に保護者の同伴が必要です

休館日 7月 2(月)・9(月)・17(火)・23(月)・30(月)  
8月 6(月)・13(月)・17(金)・18(土)・19(日)・20(月)・27(月)  
9月 3(月)・10(月)・18(火)・24(月)

※赤字は臨時休館日です

## イベントガイド

# GUIDE

開館時間  
9:00~21:30

### いきいき館

# 越谷市民プール

☎992-6602



### トレーニングルーム

【利用時間】9:30~21:15(更衣室利用終了時間21:30)

\*初めての方は初回講習会(予約制)の受講が必要となります

講習会は開館日の①14:00~②19:00~の2回です

\*混雑時には入場制限することがあります

【利用料金】一般(高校生以上)1回400円、60歳以上 1回200円

\*60歳未満の障がい者は、半額です

\*車いすの方もご利用いただけます

\*中学生以下は利用できません



### リハビリなんでも相談

理学療法士がリハビリについての相談をお受けします。

日 時：7/27(金) 9:30~11:00

場 所：和室

内 容：日常生活における機能訓練、腰痛予防、筋力や体力の向上などのアドバイスをいたします

対 象：市内在住で60歳以上の方8人(先着順)

費 用：無料

申込み：当日直接けやき荘へ

### ふれあいデー(一般開放日)

日 時：7/8(日)・8/12(日)・9/9(日) 9:30~16:00

内 容：卓球、オセロゲームなど  
対 象：市内在住の方なら、どなたでもご利用になれます

費 用：無料



## イベントガイド

# GUIDE

開館時間  
9:30~16:00

### 老人福祉センター

# けやき荘

☎965-5822



### 生活・健康相談

日 時：開館日の10:00~12:00、13:00~15:00

対 象：市内在住で60歳以上の方

### 移動図書館

日 時：7/12,26(木)・8/9(木)・9/13,27(木) 14:15~15:00

場 所：正面玄関前  
対 象：市内在住の方なら、どなたでもご利用になれます

### けやき荘を一部ご利用になれない日

- 7/6(金) 午前中 教養娯楽室 越谷市老人クラブ連合会 役員研修会のため
- 9/20(木)・21(金) 終日 教養娯楽室 越谷市老人クラブ連合会 素人演芸大会のため

休館日 7月 1(日)・9(月)・15(日)・16(祝)・23(月)・29(日)  
8月 5(日)・13(月)・19(日)・27(月)  
9月 2(日)・10(月)・16(日)・17(祝)・22(祝)・24(月)・30(日)

### ふれあいデー(一般開放日)

日 時：6/17(日)・7/15(日)・8/19(日)・9/16(日) 9:30~16:00

内 容：映画「男はつらいよ」上映(10:10~と13:10~の2回上映)、ビリヤード、卓球

\*6/17(日)12:00~13:00 オールスイングジャズオーケストラによる演奏会

\*8/19(日)12:00~13:00 からたちの花による歌と演奏

対 象：市内在住の方なら、どなたでもご利用になれます

費 用：無料

### リハビリなんでも相談

理学療法士がリハビリについての相談をお受けします。

日 時：8/17(金) 9:30~11:00

場 所：多目的ホール

内 容：機能訓練の方法、腰痛予防、筋力向上、体力向上、血圧測定など

対 象：市内在住で60歳以上の方8人(先着順)

費 用：無料

申込み：当日直接くすのき荘へ

## イベントガイド

# GUIDE

開館時間  
9:30~16:00

### 老人福祉センター

# くすのき荘

☎979-6600



### 認知症サポーター養成講座

認知症を正しく理解し、認知症の人やその家族を温かく見守るサポーター(応援者)になりませんか?サポーターの輪を広げ、安心して暮らせる地域を目指しましょう。

日 時：8/19(日) 10:00~12:00

場 所：第1研修室

対 象：市内在住の方30人

費 用：無料

申込み：7/5(木)9:30~(電話可、申込み順)

### 生活・健康相談

日 時：開館日の10:00~12:00、13:00~15:00

対 象：市内在住で60歳以上の方

### くすのき荘を一部ご利用になれない日

- 9/24(月) 13:00以降 全館 くすのき祭準備のため
- 9/30(日) 14:00以降 全館 くすのき祭片付けのため

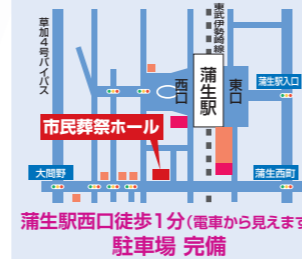
休館日 7月 2(月)・8(日)・16(祝)・17(火)・22(日)・30(月)  
8月 6(月)・12(日)・20(月)・26(日)  
9月 3(月)・9(日)・17(祝)・18(火)・22(祝)・23(日)

\*掲載内容は都合により変更になる場合があります。詳しくは、ゆりのき荘・越谷市民プールへ問い合わせください

\*掲載内容は都合により変更になる場合があります。詳しくは、けやき荘・くすのき荘へ問い合わせください

## もしもの時の心のそなえ

儀典オーガナイザー呼称資格認定士が  
家族葬等の施行・相談に対応します  
又1人暮らしでも安心の“成年後見制度”  
各専門家が相談・支援します  
気軽にお越し下さい!



# (株)サマリア 市民葬祭ホール

☎0120-678-594 (行政許認可斎場)

越谷市蒲生西口20-4 蒲生駅西口徒歩1分・駐車場有

## 家庭的な雰囲気の中で、ゆっくりと過ごせる 時間と空間をご提供いたします。

### 指定通所介護事業所・指定介護予防通所介護事業所

### デイホーム喜左衛門

住所 相模町6丁目442-28  
電話 985-0086

### デイホーム第三喜左衛門

住所 新川町1丁目217-2  
電話 972-5983

事業者

### 社会福祉法人 越谷市社会福祉協議会

住所 越谷市越ヶ谷四丁目1-1 電話 966-2251

## 住まいのレスキュー・水漏れ・トイレの詰まり

### 増改築・リフォーム他

住まいのトータルサポート会社  
すぐにお伺いします。



# 株式会社大三

フリーダイヤル  
0120-027-433

TEL:048-961-5000

年中無休

越谷支店：越谷市川柳町2-484-1

# こしがや行事予定

日程は変更になる場合があります  
時間などのお問い合わせは広報広聴課 ☎963-9117 へ



## 7月

七ツフェスタ ■1日(日)・5日(木)～8日(日)

男女共同参画支援センター

越谷市展記念作品展

■3日(火)～8日(日) サンシティ展示ホール

日光街道宿場町サミット

■7日(土) 市役所・中央市民会館

七ツ一音打ち水大作戦

■7日(土) 本町・新町・大沢・大沢三丁目商店会

(メイン会場は越谷産業会館前)

越谷三元気フェスタ

■7日(土) 葛西用水ウッドデッキ(市役所脇)

ライトダウン・キャンドルナイト2012

■7日(土) 中央市民会館正面玄関前広場

花田苑ホテル観賞の夕べ ■7日(土) 花田苑

下間久里の獅子舞 ■15日(日) 香取神社(下間久里)

夏休みイベントパートI

■21日(土)～31日(火) 児童館ヒマワリ

夏のイベント〈前期〉

■21日(土)～31日(火) 児童館コスモス

北川崎の虫追い

■24日(火) 川崎神社(北川崎)

越谷花火大会

■28日(土) 市役所・中央市民会館周辺

消防団夏季特別訓練

■29日(日) 出羽公園グラウンド



ライトダウン・キャンドルナイト



北川崎の虫追い

## 8月

北越谷まつり ■4日(土) 北越谷駅西口さくら広場

科学戦隊実験ジャヤー

■12日(日) 科学技術体験センター

夏休みイベントパートII

■14日(火)～31日(金) 児童館ヒマワリ

夏のイベント〈後期〉

■18日(土)～31日(金) 児童館コスモス

大相模ひまわりフェスタ

■18日(土)・19日(日)

ラベンダー公園付近(大成町)

全国中学校剣道大会

■18日(土)～20日(月) 総合体育館

ふるさといきもの調査〜一斉調査〜

■25日(土) 県民健康福祉村ほか

南越谷阿波踊り

■25日(土)・26日(日)

新越谷駅・南越谷駅周辺



越谷花火大会



大相模ひまわりフェスタ



南越谷阿波踊り



こしがや薪能

## 9月

大聖寺の梨市 ■4日(火) 大聖寺(相模町)

こしがや薪能 ■15日(土) こしがや能楽堂

敬老会 ■17日(月) サンシティ大ホール

(仮称)自治基本条例シンポジウム ■30日(日)

中央市民会館

### INSIDE STORY 楽屋裏

オリンピックを間近に控えたロンドンに駆け足で行ってきました。訪問した5月上旬は5度という厳しい冷え込みでしたが、土産物屋や商店ではオリンピックにちなんだ商品が所狭しと並び、街中では装飾が始まり、熱気を感じました。

4年に1度の平和の祭典であるオリンピック。ロンドン五輪へ越谷からはバタフライの星さんとシンクロの足立さんが出場します。活躍を期待しています。また、世界5大陸を表現していると言われている五輪マークですが、その重なり合う五輪に平和を願いたいと思います。(英)