

広報
3月号
No.1314
平成27年(2015年)
3月1日発行

こしがや



お知らせ版

今号の主な内容

- 震災に備える……………2・3
- 4月1日から原付バイクオリジナルナンバープレートの交付を開始……………2
- 越谷市体育賞、市展受賞者発表……………6
- 乳がん(集団)検診を実施します……………12

*今号には、市の組織改正に関する臨時特集号を折り込んでいます



発行/越谷市 ☎343-8501 埼玉県越谷市越ヶ谷4-2-1 ☎964-2111(代表) ☎965-6433
www.city.koshigaya.saitama.jp *広報紙は市ホームページからもご覧になれます 編集/広報広聴課



堀切改め阿炎。江東区清澄の鍛山部屋で。阿炎(あび)というしこ名は、師匠の鍛山親方(元関脇・寺尾)の愛称に漢字を当てたもので、「阿修羅(あしゅら)のように強く、炎のように燃えて戦う」という意味。20歳。身長186センチ、体重126キログラム。



越谷市から関取誕生 新十両 阿炎(あび)

(鍛山部屋)

1月28日に行われた大相撲春場所(3月8日初日)の番付編成会議で、本市出身力士、堀切(本名堀切洗助、鍛山部屋)の新十両昇進が決まりました。しこ名を「阿炎(あび)」と改め、春場所から十両の土俵に上がります。本市出身の関取(十両以上の番付力士)は、平成8年に引退した大若松(大鵬部屋)以来となります。

阿炎が相撲を始めたきっかけは、例年6月に出羽公園相撲場で行われる「わんぱく相撲越谷場所」(越谷青年会議所主催)で小学生が参加するこの大会に、体の大きかった阿炎は西方小学校の先生の勧めで1年生のときから参加しています。

「1年生、2年生のときは優勝できましたが、3年生のときに初めて負けました。悔しかったですね」この負けを機に、草加相撲練

修会に通い始め、実力をつけます。そして、大相撲中学校在学時には、第39回全国中学校相撲選手権大会で個人戦3位に入賞。千葉の流山南高校相撲部時代には高校総体ベスト16に輝いたほか、第61回選抜高校相撲十和田大会で個人戦3位に入賞しました。

「成績が上がり、勝つのが楽しくなりました」流山南高校を卒業後、練修会の監督が鍛山親方(元関脇・寺尾)の後輩だった縁で同部屋に入門。

平成25年夏場所に初土俵を踏み、所要1場所の早さで新十両に昇進しました。西幕下二枚目で迎えた初場所千秋楽で、東龍を倒し5勝目をこの機会をご利用ください。

3月15日(日)・29日(日)・4月5日(日)

市民課窓口臨時開庁

転入・転居等に関する届出が増える年度末と年度初めに、市民課窓口を臨時開庁します。届出は異動日から14日以内に行うこととなりますので、ぜひこの機会をご利用ください。

【日時】 3月29日(日)・4月5日(日)、午前9時～午後4時(北部・南部出張所、パスポートセンターは開所しません)。毎月第3日曜日(3月は15日)にも市民課業務を実施しています。

【取り扱い業務】

- ▽住民票の写し・印鑑登録証明書・戸籍謄抄本等の発行
- *地区センターでも受け取れます。ただし、本人または同一世帯の方(戸籍謄抄本は同一戸籍内・直系尊属・直系卑属)の申請に限ります
- ▽転入・転出・転居等の住民異動届出
- ▽印鑑登録の受付
- ▽戸籍届出の受付
- ▽国民年金の加入・喪失の手続き

*内容により発行できない証明書もあります

*臨時開庁日は、住民基本台帳

「思わず土俵の上でガッツポーズをしたかったくらい」十両に上がるかもしれないといううれしさのあまり、取り組み後、震えが止まらなかったといいます。

十両昇進決定後、鍛山親方は、「関取になったからといって慢心しないこと。今までのお前が上がってこられたのだから、変わらぬにこれまでどおりやりなさい」と話があったそうです。

「目標は、親方の番付(関脇)を超えることです」と話す阿炎。突き押しを得意とする20歳のホープの今後の活躍が楽しみです。

カードの交付、公的個人認証サービスの手続きならびに住民票の広域交付はできませんのでご注意ください。

*住民異動届出とあわせ、国民健康保険の加入・喪失手続きも取り扱います

*駐車場は南側駐車場をご利用ください

市民課 ☎9633-9126

お近くの出張所の窓口でも市民課に関する手続きができます!!

北部・南部出張所では、住民票の写しや戸籍謄抄本等の諸証明書の交付、転入や転居の住民異動や印鑑登録手続きのほか、出生届をはじめ戸籍に関する届出の受付などの市民課業務を取り扱っています。

また、市税の収納や児童手当・子ども医療に関する業務なども行っていますので、ぜひご利用ください。

市民課 ☎9633-9126、
北部出張所 ☎978-4141、
南部出張所 ☎988-6611

自助・共助を見つめなおし、きたるべき震災に備える



平成23年3月11日に発生した東日本大震災から、まもなく4年が経過します。越谷市内でもけが人や帰宅困難者の発生、家屋の破損など、被害や混乱が見られました。今後30年以内に関東近辺を震源としたマグニチュード7程度の地震が起こる確率は、約70%とされています。震災に備え、万一の時にはどう行動すればよいのか。いま一度考えてみませんか。

問 危機管理課 ☎9633119285

まずは自分の身を守る(自助)

大規模な災害が発生した場合、市役所など公的な機関から救援物資が受けられるようになるまで、3日程度かかる可能性があります。まずは「自分の身は自分で守る」という心構えを持ち、日頃から非常持出品や備蓄品を備えておく必要があります。

どこへ避難すればよいのか、避難先を確認しておくことも重要です。皆さんは自宅から最寄りの避難場所が分かりますか？ いざというときに落ち着いて行動できるように、家族の方と一緒に避難場所や経路を調べておきましょう。

最低限そろえておきたいもの 非常持出品

- 懐中電灯
- 非常食・水
乾パンや缶詰など
*火を通さずに食べられるもの
- 救急医薬品
傷薬、ばんそうこう、解熱剤など
*常備薬があれば用意を
- 携帯ラジオ
- 貴重品
現金、預貯金通帳、印鑑、健康保険証・住民票の写しなど
- その他
ヘルメット、上着・下着、軍手、ビニール袋、ティッシュ、生理用品など

災害後に備えるために 非常備蓄品

- 食品
缶詰、レトルト食品、ドライフーズ、栄養補助食品、調味料など
*最低でも3日分を用意
- 水
飲料水は大人1人当たり、1日3リットル
*最低でも3日分を用意
- その他
卓上コンロ、固形燃料、予備のガスボンベ、毛布、寝袋、洗面用具、ラップ、使い捨てカイロ、ロープ、工具、マスク、トイレ用ペーパー、新聞紙、簡易トイレ、自転車など

地域で助け合う(共助)

災害発生時の対応や被害の大きさは、日頃からいかに地域住民が協力し合い、準備をしてきたかによっても変わります。昔から「向こう三軒両隣」と言われてきたように、いざというときに頼りになるのは、遠くの親戚ではなく近所の方です。

災害時要援護者避難支援制度

高齢者や障がい者などの多くは、災害発生時、自らの力で避難することが困難な「災害時要援護者」となることが想定されます。

市では、このような方の避難を地域住民が協力して支援する「災害時要援護者避難支援制度」を実施しています。支援を受けるには登録申請が必要となります。

制度の詳細については危機管理課、登録については高齢介護課 ☎9633119163・障害福祉課 ☎9633119164・子育て支援課 ☎9633119172へお問い合わせください。

しっかりと備えるために 防災マップ等をご活用ください

市では、災害への備えや災害発生時の対応、被害予測などを詳しく知っていただくため、防災マップや地震ハザードマップ等を作成し、配布しています。

いざというときのためにご活用ください。各マップは、市ホームページでもご覧いただけます。

〔配布場所〕 市役所総合受付、危機管理課(第二庁舎2階) 窓口、北部・南部出張所

4月1日から
中核市移行記念
原付バイク オリジナル
ナンバープレート 交付開始!



▼ 交付開始日時 4月1日(水)、午前8時30分から

▼ 交付場所 市民税課(本庁舎1階)、北部・南部出張所

▼ 交付車種 原付第1種(白色・50cc以下)・原付第2種乙(黄色・90cc以下)・原付第2種甲(桃色・125cc以下)

▼ 交付時の必要書類等 ▼ 販売店で新規購入した場合: 印鑑・販売証明書 ▼ 交換の場合: 印鑑・旧ナンバープレート・標識交付証明書

* 譲渡等で登録する場合は、事前に市民税課へお問い合わせください

車種	交付開始番号		
	本庁舎	北部出張所	南部出張所
原付第1種	K 1番~	K 2000番~	K 3000番~
原付第2種乙	L 1番~	L 200番~	L 300番~
原付第2種甲	M 1番~	M 2000番~	M 3000番~

▼ 交付について ナンバープレートは、受付順に若い番号から交付します。4月1日の交付開始(午前8時30分)の時点でオリジナルナンバープレートの取得希望者が複数いる場合は、抽選で交付する順番を決定します。交付に関する詳しい内容は市ホームページをご覧ください

* 抽選で取得できるナンバープレートは1人1枚です

* 標識番号の指定はできません

* 既存のナンバープレートも従来どおり交付します

問 市民税課 ☎963311914

救急医療情報キットを無料で配布しています



救急医療情報キットとは、高齢者や障がい者の方などの安全・安心を確保することを目的に、万が一119番通報する事態が起こった場合に、救急隊・病院が迅速に救急救命活動を行えるよう備えるものです。

下記の窓口で無料で配布していますので、対象となる方はお受け取りください。

〔キットに入れる情報の例〕

・かかりつけ医療機関などの

- ・ 医療情報
 - ・ 診察券(写し)
 - ・ 健康保険証(写し)
- 〔配布対象者〕
- ① 65歳以上のひとり暮らし高齢者または高齢者のみの世帯
 - ② 日中ひとりのなる高齢者、在宅要介護者、生活上または健康上不安を抱えている方など
 - ③ ひとり暮らしの障がい者または障がい者のみの世帯



必要な医療情報を入れて冷蔵庫へ

看護学生に修学資金を貸与します

看護師等の養成施設に在学中、卒業後に市内医療機関で看護業務に従事しようとする

方に、修学資金を貸与します。対象者など詳しくは市ホームページをご覧ください。

〔申込み〕 3月20日(金)までに地域医療課(東大沢1の12の1保健センター内)へ
問 地域医療課 ☎9731156

情報を得る手段

防災行政無線

市内197基の受信局を通じて、緊急地震速報など災害時における情報のほか、迷い人の情報などをお知らせしています。

越谷シティメール

市から災害やイベント、休日当番医などに関する情報を発信します。
*受信するには登録が必要です

【登録はこちらから】
<https://citymail.city.koshigaya.saitama.jp/koshigaya/>
二次元バーコードからもアクセスできます▶
問合せ: 広報広聴課 ☎963-9117



埼玉県防災情報メール

埼玉県から防災に関する情報を発信します。
*受信するには登録が必要です

【登録はこちらから】
<http://saitamapref.bosai.info/bosaimail/index.html>
二次元バーコードからもアクセスできます▶
問合せ: 埼玉県消防防災課 ☎048-830-8181



エリアメール、緊急速報メール

該当するエリアにいる人の携帯電話(NTTdocomo、au、softbank の対応機種に限り)に市の避難勧告などを発信します。

ツイッター

市ホームページの更新情報や大規模災害時などにおける緊急情報、広報の取材報告などを発信しています。

<http://twitter.com/citykoshigaya>
二次元バーコードからもアクセスできます▶
問合せ: 広報広聴課 ☎963-9117



NTT 災害用伝言ダイヤル(171)

電話がつながりにくい状況になった場合に提供が開始される声の伝言板です。

災害用伝言板(携帯電話)

大災害が発生した場合に、携帯電話のネット上に開設され、各社のWebサイトトップ画面から利用できるようになります。

パソコンやスマートフォンで、避難所などの場所を確認

こしがや住まいるマップ

【アクセス(PC用)】
<http://www2.wagamachi-guide.com/koshigayacity/>
または 市ホームページから 住まいるマップ をクリック。
二次元バーコードからもアクセスできます(スマートフォン用)▶



◎こしがや住まいるマップとは…
インターネットを通して、行政情報や地域情報を提供する地図システムです。
スマートフォン等の携帯端末からGPS機能を使い、現在地から検索することもできます。

越谷しらこぼと基金助成事業
平成27年度助成事業募集

〈助成対象事業〉

自主的、主体的に活動する市民による公共活動を目的とした事業

*営利を目的とする事業、政治的・宗教的目的を有する事業、特定の個人・団体等を対象とする事業、定期的、恒例的に行われている事業、備品購入のみの事業等は除く

〈対象事業の実施期間〉

5月1日～平成28年3月31日に行われる活動・事業

〈申込みできる団体〉

市内在住または市内に活動の本拠を有し、上記の期間内に事業が終了する予定の団体

〈選考・決定の方法〉

書類審査、申請団体によるプレゼンテーション、越谷しらこぼと基金運営委員会における審査を経て、市長が決定します

〈申込期間〉

3月9日(月)～20日(金)

〈申込方法〉

申請書類に必要な事項を記入のうえ、市民活動支援課へ。申請に必要な書類は市民活動支援課、各地区センター、市民活動支援センターで配布しているほか、市ホームページからも印刷できます

◆助成事業に関する個別相談を受け付けます

3月9日(月)～20日(金)に、市民活動支援課で個別に相談を受け付けます。ご希望の方は事前に下記へご連絡ください

市民活動支援課(第二庁舎3階) ☎963-9153

東日本大震災の義援金を受け付けています
平成27年2月20日現在の義援金: 9493万3270円 (1883件)
▽受付場所: 各地区センター、市役所総合受付、社会福祉課(第二庁舎1階、3月16日(月)まで)
▽受付期間: 3月31日(火)まで
市民活動支援課 ☎963-9153

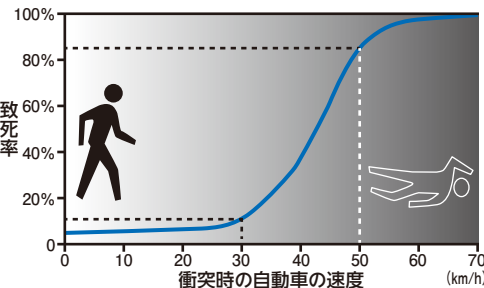
からは第二庁舎2階、北部・南部出張所、中央市民会館
▽受付期間: 3月31日(火)まで
市民活動支援課 ☎963-9153



暮らしに密着したテーマを解説

皆さんは、歩行者や自転車が多く通る、決して広いとは言えないような道路を、自動車やトラックがスピードを出しながら通過していく場面を見たことはないでしょうか。自動車と歩行者が衝突した場合、図1のように自動車の速度が時速30kmを超えると歩行者の致死率が急激に上昇します。

図1 衝突時の自動車の速度と歩行者の致死率



平成28年度までに全国で約3000カ所を整備することが目標とされており、本市では24年度から整備を進めています。

ゾーン30とは、抜け道などに使用され危険な状態となっている生活道路に、速度制限などの規制を行うことで、区域(ゾーン)の安全を守る取り組みです。

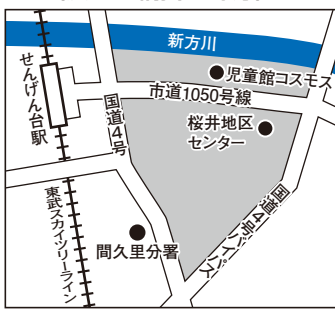
歩行者・自転車を交通事故から守る取り組み
ゾーン30

量や交通事故の発生状況などをもとに決定され、最高速度が時速30kmに制限されます。区域の入り口には、警察と市が連携し、規制を示す標識が置かれるほか、路面に標示がされるなど、ドライバーにゾーン30であることが明確にわかるように整備されます(図2参照)。



今年度は、大字上間久里、大字下間久里、千間台東二・三丁目各一部をゾーン30に指定しました(図3参照)。約420万円をかけて整備し、そのうち約210万円を市が負担しました。

図3 今年度新たに指定した区域(灰色の網掛け部分)



市内ではこれまでに4カ所がゾーン30に指定され、28年度までに新たに4カ所を追加する予定です。指定箇所などの詳細は市ホームページをご覧ください。

3月議会が開かれています

3月定例会が2月23日から市役所議場で開かれています。日程は次のとおりです。	2月23日 開会	2日 市政に対する代表質問、市長提出議案の質疑、予算特別委員会の設置および委員の選任
平成27年度施政方針および教育行政方針の説明、市長提出議案の説明	3日 開会	3日 6日 予算特別委員会開催
議案調査のため休会	7日 8日 休日のため休会	7日 8日 休日のため休会
各常任委員会開催	9日 予算特別委員会開催	9日 予算特別委員会開催
質疑・討論・採決	10日 12日 各常任委員会開催	10日 12日 各常任委員会開催
閉会	13日 議案調査のため休会	13日 議案調査のため休会
	14日 15日 休日のため休会	14日 15日 休日のため休会
	16日 各常任委員会開催	16日 各常任委員会開催
	17日 質疑・討論・採決	17日 質疑・討論・採決
	24日 25日 議案調査のため休会	24日 25日 議案調査のため休会
	26日 27日 市政に対する代表質問	26日 27日 市政に対する代表質問
	28日 3月1日 休日のため休会	28日 3月1日 休日のため休会

市の職員等を募集します

◇平成27年6月1日付採用 市職員(薬剤師)

職 種	薬剤師
募集人数	1人
受験資格	薬剤師免許(見込み可)を有し、昭和54年4月2日以降に生まれた方

<申込み> 3月9日(月)～30日(月)
 <試験日> 4月19日(日)(教養試験・作文試験)
 *詳しくは募集要項(人事課、市役所総合受付、北部・南部出張所、パスポートセンター、各地区センター、保健センター、産業雇用支援センターで配布しているほか、市ホームページから印刷できます)をご覧ください

問人事課(本庁舎2階) ☎963-9132

◇越谷市交通指導員

対 象	市内在住で交通法令および交通問題に理解と関心が高く、健康で指導力があり、矯正視力を含み両眼で0.5以上の20～59歳(平成27年4月1日現在)の方若干名
勤務内容	登校時における安全確保のための立哨(午前7時30分前後の1時間程度)、小学校や幼稚園等における交通安全教育、交通指導、市の行事等における交通整理など。1カ月を通じて標準50時間
賃 金	月額61,400円
応募方法	3月13日(金)、午後5時15分(土曜・日曜日、祝日を除く)までに写真を貼った市販の履歴書をお持ちのうえ直接くらし安心課へ。面接を3月18日(水)に実施

問くらし安心課(中央市民会館4階) ☎963-9185

◇学童保育指導員(臨時職員)登録

対 象	20歳以上の方。期間中、兼職はできません
勤務地	学童保育室
勤務内容	小学生の保育
勤務日時	月曜～金曜日、午後1時～7時(月2回程度土曜日勤務あり。学校休業日は午前8時～午後7時の内6時間の交替勤務)
賃 金	時給1,030円
登録方法	市販の履歴書(免許・資格等をお持ちの方はその写し)をお持ちのうえ直接青少年課へ

問青少年課(第二庁舎2階) ☎963-9158

市立病院の職員を募集します

◇市立病院職員(育児休業代替看護師)募集

対 象	看護師免許取得者で、二交代または三交代勤務が可能な方20人程度
選考方法	作文・面接試験 (随時実施)
応募方法	随時受付します。市販の履歴書、看護師免許証の写し、最終学校の卒業証明書および成績証明書を特定記録または簡易書留で郵送または市立病院庶務課へ持参(土曜・日曜日、祝日を除く。午前8時30分～午後5時)

*雇用期間は3年程度ですが、その間に正規職員の採用試験を受験し、合格することで正規職員になることができます
 *院内保育室を開設しています
 *このほか、臨時職員(看護師)の募集も随時行っています

問市立病院庶務課(☎343-8577東越谷10-47-1) ☎965-4562

学校評議員募集

〈内 容〉	教育活動や子どもたちの健全育成等について、校長の求めに応じご意見をいただきます。活動場所は市内の公立小・中学校
〈対 象〉	次のすべてに該当する方(各校1人)。①教育に関する理解と見識を持つ20歳以上の方。②当該学校の通学区域または通学区域に属する公民館区内にお住まいの方(当該学校の職員は除く)
〈任 期〉	委嘱日～平成28年3月末日
〈応募方法〉	指導課(第二庁舎4階)または各小・中学校で配布する公募要項をご覧くださいのうえ、4月3日(金)～14日(火)(土曜・日曜日を除く)に応募用紙と作文(800字以内)を各小・中学校の校長へ提出。公募要項等は市ホームページから印刷可
〈問 合 せ〉	指導課 ☎963-9292

税・国保のお知らせ

◆市・県民税の申告は3月16日(月)まで

必要書類など、詳しくは市民税課にお問い合わせください。税務署に所得税の確定申告をした方は不要です。

■3月16日(月)まで(土曜・日曜日を除く)の午前9時～午後4時 国市役所第二庁舎5階会議室B・C
 *申告等の内容に基づき、27年度市・県民税の課税(非課税)証明書などの交付は、6月中旬旬以降になります

■国市市民税課 ☎9633-9144
 ◆休日納税窓口を開きます
 3月1日(日)・15日(日)・4月5日(日)、午前9時～午後3時 国市市民税課・国民健康保険課(本庁舎1階)

■国民健康保険課 ☎9633-9142
 ◆納税通知書をお送りします
 いずれも新たにお送りする納税通知書をお送りください。

舎1階。国民健康保険課は3月23日(月)からは第二庁舎1階) 国市市民税課 ☎9633-9142、国民健康保険課 ☎9633-9143

◆納税通知書をお送りします

▽市・県民税：平成26年度の年税額に変更のあった方や新たに課税された方、退職等により納付方法が変更された方に通知書と納付書を3月10日(火)に発送します 国市市民税課 ☎9633-9144・9145

▽国民健康保険税：平成26年度の年税額に変更のあった方や新たに課税された方、年金からの特別徴収を口座振替に変更された方に納税通知書と納付書(口座振替の方には通知書のみ)を3月16日(月)に発送します 国市市民税課 ☎9633-9144

◆国民健康保険税の仮徴収額変更通知書をお送りします
 2月17日(火)に発送された仮徴収額決定通知書を受け取った方

のうち、平成27年度の国民健康保険税の徴収方法が変更となつた方に仮徴収額変更通知書を3月16日(月)に発送します。該当の方は6月から口座振替または納付書での支払いとなります。 国市市民税課 ☎9633-9146

◆原付バイクや軽自動車などの変更手続きについて
 原付バイクなどの軽自動車税は、毎年4月1日の所有者に課税されます。盗難・譲渡・廃棄などの理由で所有しなくなった原付バイクなどは、速やかに廃車または登録内容の変更手続きをしてください。

4輪の軽自動車や125ccを超える2輪車を県外で廃車、名義変更した場合は、手続き書類や変更後の車検証の写しなど変更内容の分かるものを左記へ郵送してください。

国市市民税課 ☎9633-9145
 ◆国民健康保険税の仮徴収額変更通知書をお送りします
 2月17日(火)に発送された仮徴収額決定通知書を受け取った方

◆国民健康保険税納付方法選択の案内をお送りします
 平成27年度の国民健康保険税を6月以降、新たに年金からの特別徴収で納付いただく予定の方に、納付方法選択についての案内を3月16日(月)に発送します。特別徴収を口座振替に変更する場合は、3月31日(火)までに国民健康保険課または北部・南部出張所で申請してください。期日を過ぎた場合は、特別徴収の停止時期が8月以降となります。納付書での納付には変更できません。

◆市税の納付は口座振替が便利です
 口座振替できる市税は、市・県民税(普通徴収)、固定資産税・都市計画税、軽自動車税、国民健康保険税です(納期が過ぎた市税は取り扱えません) 国市市民税課 ☎9633-9146

◆彩の国口座振替
 お申込みキャンペーン実施中
 県内金融機関、市町村および県が共同して「彩の国口座振替お申込みキャンペーン」を3月31日(火)まで実施しています。キャンペーン期間中に参加機関の窓口でキャンペーン対象の口座振替をお申込みいただくと、抽選で埼玉グッズをプレゼントします。詳しくは市ホームページをご覧ください。

◆市税の徴収対策を強化しています！
 市税は、私たちが安心して暮らすしていくための貴重な財源であり、定められた期限までに自主的に納めていただくものです。多くの方が期限までに納付されていますが、残念ながら一部の方は滞納している状況です。税負担の公平性および税収入を確保するため、徴収対策を強化しています。納期内納税、早期納付にご協力をお願いします。 国市市民税課 ☎9633-9142

◆国民健康保険税の仮徴収額変更通知書をお送りします
 2月17日(火)に発送された仮徴収額決定通知書を受け取った方

◆国民健康保険税の仮徴収額変更通知書をお送りします
 2月17日(火)に発送された仮徴収額決定通知書を受け取った方

◆国民健康保険税の仮徴収額変更通知書をお送りします
 2月17日(火)に発送された仮徴収額決定通知書を受け取った方

国民健康保険税の第10期納期限は3月31日(火)です

市民の皆さんの ご意見をお寄せください

七左町二丁目、 七左町三丁目の 新町名(案)について

市では、七左町二丁目および

三丁目の一部で七左第一土地区画整理事業を施行しています。事業地区では、事業計画に基づいて、新しい街区が形成され、従前の町名、町界、地番と適応していないため、新たに整理する必要があります。

地元では、これまでに自治会の皆さんによる町名等検討委員会の立ち上げ・検討がなされ、七左町二丁目の全域を新越谷一丁目、七左町三丁目の全域を新越谷二丁目に変更するよう市に

要望書の提出がありました。市は、この要望書の意向を踏まえ今後の事務手続きを進めていきます。

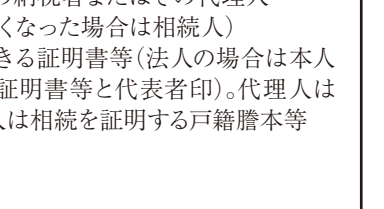
このたび、新町名(案)について、意見を募集します。素案は市街地整備課(本庁舎3階)、情報公開センター(第二別館1階)、3月16日(月)からは本庁舎2階、各地区センター、市ホームページでご覧になれます。

▽応募方法：3月1日(日)～30日(月)(必着)に、意見用紙に必要事項を記入のうえ、直接市街地整備課または情報公開センター、各地区センターに設置したご意見箱へ(郵送・ファクス・メールも可)。意見用紙は市街地整備課で配布しているほか、市ホームページ等でも公表します

七左町二丁目、七左町三丁目の新町名案に関する説明会
時間：3月18日(水)、午後2時から、科学技術体験センター「ミラクル」レクチャー室 ②3月19日(木)、午後7時から、南越谷地区センター学習室A・B(内容はどちらも同じ) ④土地区画整理事業の進捗に伴う七左町二丁目、三丁目全域の町名変更についての概要説明 ⑤七左町二丁目および七左町三丁目の居住者、地権者、事業者 ⑥市街地整備課 ☎9633-9263

「白色トレイ・危険ごみ」「燃えないごみ」「缶」の収集時間が一部変わります

市では、効率的にごみ収集を行うため収集経路の一部見直しを行いました。その結果、4月1日から「白色トレイ・危険ごみ」「燃えないごみ」「缶」について、ごみの収集時刻が一部変更となります。引き続き、ごみ出しは朝8時までをお願いします。また、ごみの分別にご協力ください。



関リサイクルプラザ ☎976-5375

人権それは愛

災害と人権 ～普段からのつながり～

東日本大震災から約4年が経過しましたが、この間にも日本列島は多くの災害に見舞われました。記憶に新しいところでは、昨年8月に広島市で豪雨による土砂災害が発生するなど、災害による犠牲者が後を絶ちません。

しかし、昨年11月に、長野県北部で発生した長野県神城断層地震では、幸いにも命を落とされた方が1人もいませんでした。震源に近い白馬村では、家屋の倒壊などにより自宅に取り残された人を、懐中電灯の明かりを頼りに近所の住民たちが救助しました。また、建設会社のフォークリフトで屋根を持ち上げたり、消防団のチェーンソーで柱を切断したりして救出しました。まさに住民同士の深いつながり『絆』があったからです。

災害が起きたとき、高齢者や障がい者、病人や負傷者、子どもなど、いわゆる「災害時要援護者」と呼ばれる人々を助けることができるのは、普段からその近くにいる人、同じ地域に暮らす人たちです。お互いの人権を意識したつながりが、災害のときに重要な意味を持つてきます。

災害に直面したとき、まずは自分や家族のことを考え、周りを気にかける余裕を持つことはなかなか難しいと思います。だからこそ、災害時だけではなく普段から相手を思いやる心を持ち、地域とのコミュニケーションをとり、人権を意識して、お互い支えあって行動していくことが大切なのではないでしょうか。

主管課：人権・男女共同参画推進課
教育委員会生涯学習課

縦覧

都市計画の永久縦覧について

平成27年2月10日付けで変更された都市計画の図書がご覧になれます。変更された都市計画の種類と窓口は次のとおりです。

- 高度利用地区・防火地域及び準防火地域・地区計画・道路：都市計画課
- 下水道：下水道課
- 公園：公園緑地課

縦覧時間：平日の午前8時30分～午後5時15分

- ① 都市計画課 ☎9633-9222
- ② 下水道課 ☎9633-9206
- ③ 公園緑地課 ☎9633-9226

平成27年度集合狂犬病予防注射と登録

狂犬病予防注射は毎年1回行うことが狂犬病予防法で義務づけられています。下記の集合狂犬病予防注射会場または動物病院で受けてください。生後91日以上の犬が対象です。

- 〈日時・会場〉 下表のとおり(昨年度と一部会場が異なります。いずれの会場でも受けられます。車での来場はご遠慮ください)
- 〈費用〉 注射料・済票交付手数料3,300円、新規登録は別途3,000円が必要です(つり銭のないようにご準備ください)
- 〈持ち物〉 市から登録済みの方へ郵送する平成27年度狂犬病予防注射済票交付申請書(はがき)。新規の方は会場で登録手続きも併せて行います

日時	9:30~10:30	11:30~12:30	14:00~15:00
4/14(火)	大杉公園(大杉518)	平方浅間神社(平方3604)	沼田第二公園(平方南町16)
4/15(水)	大道香取神社(大道94)	千間台第三公園(千間台西2-15)	下間久里香取神社(下間久里1226)
4/16(木)	蒲生地区センター駐車場(登戸町33-16)	南越谷第二公園(南越谷4-25)	南体育館駐車場(川柳町4-20)
4/17(金)	大沢地区センター駐車場(大沢2-10-40)	荻島南部地区自治会館(石神井神社)(西新井314)	西体育館駐車場(七左町4-223)
日時	9:30~11:00	13:00~14:30	
4/20(月)	市立図書館駐車場(東越谷4-9-1)	荻島地区センター駐車場(南荻島190-1)	
日時	9:30~10:30	11:30~12:30	14:00~15:00
4/21(火)	増林地区センター駐車場(増林3-4-1)	南百ふれあい公園(東町2-132-1)	大相模不動尊駐車場(相模町6-442)
4/22(水)	弥十郎公園(弥十郎163-1)	北部市民会館西側恩間第二公園(恩間187-1)	宮本町マルサン公園(宮本町3-92-1)
4/23(木)	北越谷第二公園(北越谷2-28-1)	住吉新生自治会館北側公園(大房1194-16)	中央市民会館東側広場(越ヶ谷4-1-1)

- 〈注意事項〉
 - ・犬には必ず引き綱(リード等)と首輪を付け、会場を外れないようにしてください
 - ・会場でのフンや尿の処理にご協力をお願いします
 - ・狂犬病予防注射は、動物病院でも受けられます。費用等については各動物病院へお問い合わせください
- *中核市への移行に伴い、4月1日(水)から犬に関する手続きの窓口は越谷市保健所になります

問 環境政策課 ☎963-9184(3月31日(火)まで)
越谷市保健所生活衛生課 ☎973-7532(4月1日(水)以降)

固定資産縦覧帳簿の縦覧

越谷市の固定資産税の納税者(免税点未満の方を除く)は、縦覧期間中、固定資産縦覧帳簿により市内の固定資産の価格を無料で見ることができます。

- 〈期間〉 4月1日(水)～6月1日(月)(土曜・日曜日、祝日を除く)、午前8時30分～午後5時15分
- 〈場所〉 資産税課(本庁舎1階)
- 〈縦覧できる方〉 固定資産税の納税者またはその代理人(所有者が亡くなった場合は相続人)
- 〈必要なもの〉 本人確認ができる証明書等(法人の場合は本人確認ができる証明書等と代表者印)。代理人は委任状。相続人は相続を証明する戸籍謄本等

固定資産課税台帳の閲覧

固定資産の所有者(免税点未満の方も含む)は、課税台帳(名寄帳)の写しを閲覧制度により受け取ることができます。縦覧期間中に、ご自身の資産についてご確認ください。また、借地人・借家人は借地・借家物件のみの価格等が記載されている課税台帳の写しを受け取ることができます。

- 〈期間〉 通年
- 〈場所〉 資産税課(本庁舎1階)、北部・南部出張所
- 〈閲覧できる方〉 固定資産の所有者本人またはその代理人、相続人、借地人・借家人(借用にかかる固定資産のみ)等
- 〈手数料〉 縦覧期間中のみ無料(ただし借地人・借家人は有料)
- 〈必要なもの〉 縦覧帳簿の縦覧の場合と同じ。なお、借地人・借家人は借地・借家契約書等が必要

問 資産税課 ☎963-9147

越谷市体育賞

個人102人と13団体が受賞

越谷市体育賞は、越谷市教育委員会と越谷市体育協会が、体育・スポーツの振興に貢献し、功績があつた方を表彰するものです。今回は、特別功労賞、優秀選手賞、優秀団体賞、体育奨励賞、体育奨励団体賞、山崎体育賞の6部門に、個人102人と13団体が選ばれ、2月15日に中央市民会館劇場で越谷市体育賞授与式が開催されました。

いづれの賞も、市内在住の方または在勤・在学(市内の学校・団体として出場)の方で、平成26年に、県大会優勝、関東大会優勝・準優勝、全国大会入賞(3位以内) または世界(国際)大会に出場し優秀な成績を収めた個人・団体に贈られました。平成26年度の受賞者、団体をご紹介します(順不同。敬称略。カッコ内は所属)。

【特別功労賞】

那花和子(越谷市レクリエーション協会)

【優秀選手賞】

▽野球…小林慎太郎・三浦友之・渡邊高介(春日部共栄高)
 ▽剣道…井田全信(本庄第一高)
 ▽卓球…平川咲(富士中)
 ▽バレーボール…荒船温(春日部共栄高)・高橋峻悟(伊奈学園総合高)
 ▽陸上…白坂桃花(中央中)・

▽体操…伊藤匠海・堀内秀人・深井輝志・伊藤凜太郎(光陽中)
 ▽水泳…荻原唯(南中)・田中航希(富士中)・勝見百合香・松本聡美・鈴木桃果・佐野陽菜・柿沼美智子(春日部共栄高)

▽ボート…染谷都(越ヶ谷高)
 ▽カヌー…佐々木舞・山口春花・森田涼太・別府拓・乗岡大地・河上優花・本多遙香・宮前志帆・館瑞紀(越谷東高)

▽パワーステップ…宇津木啓(越谷北高)

【優秀団体賞】
 栄進中バレーボール部・栄進中ソフトボール部・栄進中水泳部・越ヶ谷高アーチェリー部

【体育奨励賞】
 ▽剣道…鈴木優太郎(剣道連盟・蒲生小)・岡田光昇(同・平方小)・佐藤陽菜(桜南剣友会・栄進中)

▽柔道…新井伸章・高橋洋一(柔道連盟)
 ▽空手道…井上夏帆(空手道連盟・荻島小)・大谷功明(和道会修道館KICK・出羽小)・伏見杏花(忍誠館空手道・大沢北小)・杉田憲世(越谷修道

館・西方小)・木津志優(同・鷲後小)・山口すみれ(日本空手協会・千間台小)
 ▽スキー…関根光江(スキー連盟)

▽卓球…大塚未来(卓球連盟・出羽小)・榎原愛莉(同・西方小)・小林莉歩(同・越ヶ谷小)

▽高橋誠一郎・高島みつ枝・石川栄・猪股ゆり子(卓球連盟)・三ッ本せい子(増林LB)・小西照子・渡辺芳夫(西越LB会)

▽陸上…篠田和叶(しらこぼと陸上クラブ・鷲後小)・綾部健真(同・北越谷小)・岩田珠奈(同・桜井小)・栗屋滯(同・南越谷小)・渡辺颯人(同・荻島小)・大木柁明(同・大袋北小)・小山剛輝(同・城ノ上小)・高橋良多(同・東越谷小)
 ▽テニス…三田美加

▽弓道…下村友香・林義和・落合正規(弓道連盟)
 ▽体操…佐藤聖華(ひこぼえ体操クラブ・東越谷小)・林璃空(同・平方小)・松澤瑠依(同・大間野小)・須賀功大(同・大袋北小)

▽トランポリン…佐藤梨奈・伊東洗哉・内山優輝(トランポリン連盟・文教大)
 ▽バドミントン…小林静男(バドミントン連盟)・村田直子・小林輝代(レディースバドミントン連盟)

▽水泳…鈴木麻咲美(南越谷小)・平原この(出羽小)
 ▽スピードボール…足野将人
 ▽ダンス…伊東紗彩・後藤ひかり(出羽小)

▽チアダンス…秋山桃子(南稜高)
 ▽ブラジリアン柔術…中易俊之

山崎体育賞に 田中航希さん

平成26年度の山崎体育賞には、富士中水泳部の田中航希さんが選ばれました。田中さんは平成26年8月21日〜23日に開催された「平成26年度全国中学校体育大会」第54回全国中学校水泳競技大会」に出場し、優勝しました。

山崎体育賞は、越谷市体育賞の受賞者の中から特に優秀な成績を収めた中学生に贈られるものです。この賞は、昭和30年4月〜47年9月まで越谷市体育協会の理事長を務められた故・山崎浩次氏の功績をたたえてつけられた賞です。

▽ベンチプレス…長尾優子・栗原初音・伊川玲子・野島壯介・福田宏幸・小山義雄・山本茂樹
 ▽ボッチャ…長尾康平(越谷特別支援学校)

【体育奨励団体賞】
 越谷Bチーム(剣道連盟)・大相模剣道クラブ(スポーツ少年団)・桜南剣友会(剣道)・大塚クラブ(卓球連盟)・しらこぼと

ばと陸上クラブ(陸上)・オール埼玉B(ソフトボール協会)・Team ATLAS at las(チアダンス)・Team ATLAS atlas neo(チアダンス)・東武スポーツクラブプレオン北越谷Fairies(チアダンス)・大塚スポーツ振興課(963319284)

第15回 越谷市美術展覧会 (市展) 受賞者

2月6日〜12日に、市内の美術家の作品を公募し、入選作品等を展示した市展は、296点のうち243点の作品が入選しました。主な賞の受賞者を紹介します(敬称略。カッコ内は受賞部門)。

【越谷市長賞】
 ▽林みどり(日本画) ▽天笠

勉(洋画) ▽磯島重二(彫刻) ▽永井裕治(工芸) ▽篠原英鳳(書) ▽堀之内稔(写真)

【越谷市議会議長賞】
 ▽関根二郎(日本画) ▽大塚君子(洋画) ▽大橋淳也(彫刻) ▽松永美一(工芸) ▽小林俊子(書) ▽小林伸一

【越谷市教育委員会教育長賞】
 ▽鈴木とめ子(日本画) ▽鈴木豊子(洋画) ▽新山彩花(彫刻) ▽平澤伸五(工芸) ▽高岡豊流(書) ▽小林光江(写真)

【越谷市文化連盟賞】
 ▽高橋稔(写真)

【東武よみうり新聞社賞】
 ▽小嶋沢子(洋画) ▽岡生涯学習課(963319307)

勤労者等生活資金のご利用を

勤労者および家内労働者に対し、応急に必要な生活資金を貸し付けます(災害・事故・盗難等により必要な資金、傷病に必要な資金、出産費等のほか、産前産後休暇もしくは育児休業または介護休業の取得のための資金減少など)

①市内に継続して2年以上居住している方
 ②同一事業所に継続して1年以上勤務、または物品の製造もしくは加工等に継続して1年以上従事している方

③原則、満20歳〜60歳の方
 ④市税を滞納していない方
 ⑤資金の返済能力がある方

⑥(申込み) 随時受け付け。詳しくは左記へ
 ⑦(貸付金額) 100万円以内
 ⑧(貸付利率) 年0.3%
 ⑨(貸付期間) 5年以内
 ⑩(償還方法) 元利均等月賦

⑪(担保) 無担保 無保証人
 ⑫(保証協会の保証料) 年1.2%
 ⑬(申込み) 96714
 ⑭(センター) 3階 96714
 ⑮(保証料) 680

農家直営の体験農園で 野菜づくりをはじめませんか

「ファミリー農園」は、市が開設認定した農家直営の体験農園です。同農園では、次のとおり利用者を募集しています。

【使用料等】
 下表のとおり
 【場所】 東町5の232
 【内容】 農家の方の指導を受けながら野菜づくりができるので、初めての方も安心。応募は先着順。休憩施設・駐車場・トイレ完備、農機具無料貸出あり。詳細はホー

募集区画数	面積	年間使用料
10	15㎡	21,800円
5	20㎡	28,800円
5	30㎡	40,800円

ムベージ (<http://www4.plala.or.jp/matsuzawa/>) か0108015088819750
 市で開設している市民農園は、現在空き区画はありません。空き区画ができた場合は、広報しがや等で利用者を募集します。
 圃農業振興課 ☎963319193



講習

◆応急手当講習会

いずれも湯消防本庁舎(大沢2の10の15) 費無料 ①3月1日(日)〜14日(土)に左記へ ②消防署 ☎974-0136

◆救命入門コース

①3月28日(土)、午前9時30分〜11時 ②成人に対する胸骨圧迫とAED取り扱い ③市内在住・在勤の10歳以上の方30人

◆普通救命I

①3月28日(土)、午後1時30分〜4時30分 ②成人に対する心肺蘇生法(AEDを含む) ③市内在住・在勤の中学生以上の方30人

◆手話の講習会

いずれも湯岡こぼと館(☎343-0813 越ヶ谷4の1の1 中央市民会館1階) ☎966-6633

◆手話奉仕員養成講習会(入門編)

①4月17日〜8月28日の毎週金曜日、午後7時〜9時(全18回)

① 原則、18歳以上の市内在住・在勤者で、手話を初めて学ぶ方35人 ②3月31日(火)消印有効)までに、往復はがきに講座名・住所・氏名(ふりがな)・年齢・電話番号・志望動機(50字以内)を簡潔に記入し、こぼと館へ。定員を超えた場合は書類選考あり

◆手話通訳者養成講習会(本コース)

①4月18日〜平成28年1月30日の毎週土曜日、午後1時〜4時(全35回) ②原則、18歳以上の市内在住・在勤者で、聴覚障がい者に関する活動を1年以上行い、手話通訳者を目指す方で、次のいずれかの条件を満たしている方15人。①手話通訳者養成講習会準備コースを修了した方 ②①と同等の技術および知識を有する方 ③3月31日(火)(消印有効)までに、往復はがきに講座名・住所・氏名(ふりがな)・年齢・電話番号・これまでの学習歴・志望動機(50字以内)を簡潔に記入し、こぼと

館へ。申込者全員に4月4日(土)、午前10時から受講審査(実技・面接)を行います

◆生涯学習リーダー・ボランティア養成講座実践編

生涯学習リーダーとして活動している方やボランティア活動を実践している方を対象に、これまで培ってきたスキルの向上を図る講座です。

①3月24日(火)、午後2時〜4時 ②中央市民会館5階第4・5会議室 ③テーマは「少子高齢化・孤独化の時代のはざま」

◆成人式欠席者へ記念品を配送

平成26年11月1日現在、越谷市に住所を有する新成人で、平成26年度越谷市成人式を欠席した方へ、3月上旬から市の委託業者が各ご家庭に記念品をお届けします(地域によって配送時期が異なります)。

◆野球場貸し出し抽選会

①4月3日(金)、午後7時から受付。午後7時30分から抽選 ②市民球場会議室 ③7月の日曜日分の抽選 ④「まんまるよやく」に登録している市内のチーム ⑤費用は使用日の翌月に「まんまるよやく」の登録口座から振り替え。江戸川広域運動公園グラウンドのみ抽選日に支払い ⑥「まんまるよやく」の登録カード(事前登録が必要。登録はスポーツ振興課へ) ⑦既納の使用料について、雨天等で利用できなかった場合は、使用料還付申請が必要です。領収書・振込先口座番号・領収書の宛名の方の認印をお持ちのうえ左記へ

◆野球場貸し出し抽選会

①4月3日(金)、午後7時から受付。午後7時30分から抽選 ②市民球場会議室 ③7月の日曜日分の抽選 ④「まんまるよやく」に登録している市内のチーム ⑤費用は使用日の翌月に「まんまるよやく」の登録口座から振り替え。江戸川広域運動公園グラウンドのみ抽選日に支払い ⑥「まんまるよやく」の登録カード(事前登録が必要。登録はスポーツ振興課へ) ⑦既納の使用料について、雨天等で利用できなかった場合は、使用料還付申請が必要です。領収書・振込先口座番号・領収書の宛名の方の認印をお持ちのうえ左記へ

お知らせ

越谷市中小企業資金融資制度

市内中小企業者および起業家に事業資金融資をあっせんします。

＜一般小口資金＞

限度額500万円、返済期間運転5年・設備6年、利率年1・8%

＜特別小口資金＞

限度額1250万円、返済期間運転10年・設備12年、利率年1・8%

＜共同事業資金＞

限度額運転5000万円・設備7000万円、返済期間運転10年・設備12年、利率年2・1%

＜起業家育成資金＞

限度額1000万円、返済期間運転7年・設備10年、利率年1・6%

＜一般中口資金＞

限度額5000万円、返済期間運転10年

事業資金融資をあっせん

市内中小企業者および起業家に事業資金融資をあっせんします。

＜一般小口資金＞

限度額500万円、返済期間運転5年・設備6年、利率年1・8%

＜特別小口資金＞

限度額1250万円、返済期間運転10年・設備12年、利率年1・8%

＜起業家育成資金＞

限度額1000万円、返済期間運転7年・設備10年、利率年1・6%

＜一般中口資金＞

限度額5000万円、返済期間運転10年

越谷市中小企業資金融資制度

市内中小企業者および起業家に事業資金融資をあっせんします。

＜一般小口資金＞

限度額500万円、返済期間運転5年・設備6年、利率年1・8%

＜特別小口資金＞

限度額1250万円、返済期間運転10年・設備12年、利率年1・8%

＜共同事業資金＞

限度額運転5000万円・設備7000万円、返済期間運転10年・設備12年、利率年2・1%

＜起業家育成資金＞

限度額1000万円、返済期間運転7年・設備10年、利率年1・6%

＜一般中口資金＞

限度額5000万円、返済期間運転10年

行ってみたいな...となりまち

①12回 埼玉B級ご当地グルメ王 ②3月22日(日)、午前10時〜午後3時30分 ③湯綾瀬川左岸広場、草加松原遊歩道 ④県内ご当地グルメ販売、グルメ人気投票、県内物産観光展ほか ⑤実行委員会事務局(草加商工会議所内) ☎928-8111

③3月22日(日)、午後1時30分〜3時 ④湯コミュニティセンター ⑤無料 ⑥当日会場へ ⑦南児童センター ☎955-7200

③3月22日(日)、午後1時30分〜3時 ④湯コミュニティセンター ⑤無料 ⑥当日会場へ ⑦南児童センター ☎955-7200

③3月22日(日)、午後1時30分〜3時 ④湯コミュニティセンター ⑤無料 ⑥当日会場へ ⑦南児童センター ☎955-7200

③3月22日(日)、午後1時30分〜3時 ④湯コミュニティセンター ⑤無料 ⑥当日会場へ ⑦南児童センター ☎955-7200

③3月22日(日)、午後1時30分〜3時 ④湯コミュニティセンター ⑤無料 ⑥当日会場へ ⑦南児童センター ☎955-7200

春季全国火災予防運動 平成26年度全国統一防火標語 「もういいかい 火を消すまでは まあだだよ」

3月1日〜7日に「春季全国火災予防運動」が実施されます。火災予防に関する意識を高め、火災の発生を防止し、尊い生命と貴重な財産の損失を防ぐことを目的としています。平成26年に市内で96件の火災が発生し、7人の尊い命が失われています。また今年に入り、既に13件の火災が発生しています(2月17日現在)。3月2日(月)、午前10時から大袋駅・北越谷駅・新越谷駅で、幼年消防クラブ員と婦人防火クラブ員の駅頭防火広報を実施します。また、3月4日(水)、午前10時から南越谷駅南口駅前広場で、一日消防署長(木村早希さん)による防火広報と消防音楽隊の演奏を行います。

住宅防火 いのちを守る7つのポイント

- ①(3つの習慣)
 - 寝たばこは絶対やめる
 - ストーブは燃えやすいものから離れた位置で使用する
 - ガスこんろなどのそばを離れるときは必ず火を消す
- ②(4つの対策)
 - 逃げ遅れを防ぐために住宅用火災警報器を設置する
 - 寝具、衣類およびカーテンからの火災を防ぐために防炎品を使用する
 - 火災を小さいうちに消すために、住宅用消火器等を設置する
 - 高齢者や身体の不自由な方を守るために、隣近所の協力体制をつくる

ペットの購入トラブルが発生しています ~購入は慎重に~

近年、ペットを購入する方が増えています。しかし、購入後に病気に感染していたり、先天的な障がいを持っていることが分かったりするなど、ペットの契約トラブルが発生しています。

＜ペット購入の際に気をつけること＞

- ペットショップに登録番号等を記載した「標識」が掲げられているか確認する
- 契約前に事業者からペットの性質や成長時の大きさ、飼育方法等を聞き、ペットの健康状態やワクチンの接種状況などをよく確認するなど
- *困ったことや不安に思うことがあれば早めに消費生活センターにご相談ください

湯 越谷市消費生活センター ☎965-8886



平成27年度 市政移動教室 参加団体を受け付けます

市政移動教室は、市の特徴ある公共施設や名所などをバスで巡り、取り組みや歴史などに触れ、市政をより深く理解していただくために行っています。このたび、平成27年度の参加団体を受け付けます。

Table with columns: 申込み, 日, 定員24人, 定員38人. Rows for 3月, 2月, 12月, 9月, 8月, 7月, 6月, 5月.

着) までに往復はがきの往信面に希望日(第2希望まで)・団体名・代表者の郵便番号・住所・氏名・電話番号を記入し、広報広聴課へ。市ホームページから申込できます。申込日は各団体1通のみ。実施日1日につき1団体。希望日が多かった場合は実施日ごとに抽選(新規団体、平成26年度に参加していない団体を優先)。結果は3月末までに各団体にお知らせします。



催し

◆市政移動教室(個人対象) 4月14日(火)、午前8時50分市役所集合...

◆ウッドデッキイベント おそうじ交流会 3月15日(日)(雨天中止)...

◆観光ぶらっとこしがや ◆平方・大泊周辺おもしろ散歩 3月25日(水)...

◆リサイクルプラザの催し いずれも関園リサイクルプラザ(砂原355)...

◆古着や古布をリメイクがま口作り教室 3月14日(土)...

◆リサイクルプラザの催し いずれも関園リサイクルプラザ(砂原355)...

◆古着や古布をリメイクがま口作り教室 3月14日(土)...

◆リサイクルプラザの催し いずれも関園リサイクルプラザ(砂原355)...

◆古着や古布をリメイクがま口作り教室 3月14日(土)...

◆リサイクルプラザの催し いずれも関園リサイクルプラザ(砂原355)...

◆古着や古布をリメイクがま口作り教室 3月14日(土)...

◆リサイクルプラザの催し いずれも関園リサイクルプラザ(砂原355)...

◆古着や古布をリメイクがま口作り教室 3月14日(土)...

こしがや市民法律教室(前期) 参加者を募集します

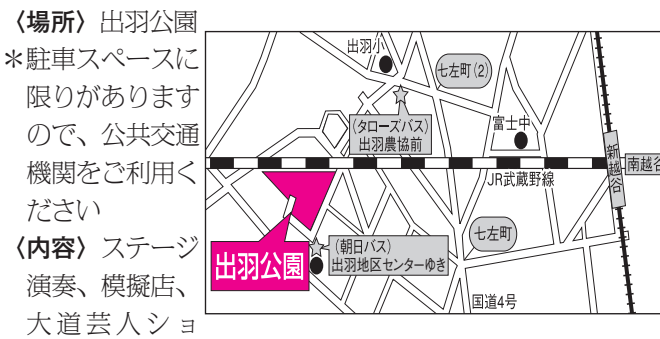
Table with columns: 日, 時, 内容, 講師, 定員. Rows for 4月11日, 5月9日, 6月13日, 7月11日.

〈場 所〉 中央市民会館4階第16~18会議室 〈費 用〉 無料 〈申込み〉 3月2日(月)から電話で下記へ...

出羽チューリップコミュニティフェスタ2015



4月5日(日) 10:00~14:00 (雨天決行) 色鮮やかな6万本のチューリップによる巨大チューリップガーデンをはじめ、水上に浮かぶウォーターチューリップが会場を彩ります。



〈場所〉 出羽公園 *駐車スペースに限りがありますので、公共交通機関をご利用ください

谷市観光協会(☎343-0802) レイクタウン4の1の4 ☎711-9002

◆越谷・水辺の市 (毎月第2火曜日開催) 3月10日(火)、午前10時~午後3時...

◆越谷アリアキ植物園のイベント「越谷アリアキ植物園のツバキを観察しよう」 3月21日(祝)...

◆花田苑「開花亭茶席」 3月22日(日)...

◆花田苑「やすらぎの茶席」 3月15日(日)...

◆イースタリング公式戦「巨人対横浜DeNA」 4月19日(日)...

◆ふれあい動物園 3月20日(日)...

◆北越谷の桜並木 3月20日(日)...

◆市民活動支援センターの講座 「国際女性デー」 3月13日(金)...

◆市民活動支援センターの講座 「NPOの会計・税務相談」 3月20日(日)...

◆市民活動支援センターの講座 「パンコンなんでも相談」 3月28日(日)...

◆市民活動支援センターの講座 「出かけてみませんか? 北越谷の桜並木」 3月20日(日)...

◆市民活動支援センターの講座 「出かけてみませんか? 北越谷の桜並木」 3月20日(日)...

◆市民活動支援センターの講座 「出かけてみませんか? 北越谷の桜並木」 3月20日(日)...

◆市民活動支援センターの講座 「出かけてみませんか? 北越谷の桜並木」 3月20日(日)...

◆市民活動支援センターの講座 「出かけてみませんか? 北越谷の桜並木」 3月20日(日)...

◆市民活動支援センターの講座 「出かけてみませんか? 北越谷の桜並木」 3月20日(日)...

◆市民活動支援センターの講座 「出かけてみませんか? 北越谷の桜並木」 3月20日(日)...

◆市民活動支援センターの講座 「出かけてみませんか? 北越谷の桜並木」 3月20日(日)...

◆市民活動支援センターの講座 「出かけてみませんか? 北越谷の桜並木」 3月20日(日)...

◆市民活動支援センターの講座 「出かけてみませんか? 北越谷の桜並木」 3月20日(日)...

◆市民活動支援センターの講座 「出かけてみませんか? 北越谷の桜並木」 3月20日(日)...

◆市民活動支援センターの講座 「出かけてみませんか? 北越谷の桜並木」 3月20日(日)...

◆市民活動支援センターの講座 「出かけてみませんか? 北越谷の桜並木」 3月20日(日)...

◆市民活動支援センターの講座 「出かけてみませんか? 北越谷の桜並木」 3月20日(日)...

◆市民活動支援センターの講座 「出かけてみませんか? 北越谷の桜並木」 3月20日(日)...

◆市民活動支援センターの講座 「出かけてみませんか? 北越谷の桜並木」 3月20日(日)...

◆市民活動支援センターの講座 「出かけてみませんか? 北越谷の桜並木」 3月20日(日)...

◆市民活動支援センターの講座 「出かけてみませんか? 北越谷の桜並木」 3月20日(日)...

◆市民活動支援センターの講座 「出かけてみませんか? 北越谷の桜並木」 3月20日(日)...

◆市民活動支援センターの講座 「出かけてみませんか? 北越谷の桜並木」 3月20日(日)...

◆市民活動支援センターの講座 「出かけてみませんか? 北越谷の桜並木」 3月20日(日)...

◆市民活動支援センターの講座 「出かけてみませんか? 北越谷の桜並木」 3月20日(日)...

◆市民活動支援センターの講座 「出かけてみませんか? 北越谷の桜並木」 3月20日(日)...

◆市民活動支援センターの講座 「出かけてみませんか? 北越谷の桜並木」 3月20日(日)...

◆市民活動支援センターの講座 「出かけてみませんか? 北越谷の桜並木」 3月20日(日)...

◆市民活動支援センターの講座 「出かけてみませんか? 北越谷の桜並木」 3月20日(日)...

◆市民活動支援センターの講座 「出かけてみませんか? 北越谷の桜並木」 3月20日(日)...

◆市民活動支援センターの講座 「出かけてみませんか? 北越谷の桜並木」 3月20日(日)...

◆市民活動支援センターの講座 「出かけてみませんか? 北越谷の桜並木」 3月20日(日)...

◆市民活動支援センターの講座 「出かけてみませんか? 北越谷の桜並木」 3月20日(日)...

◆市民活動支援センターの講座 「出かけてみませんか? 北越谷の桜並木」 3月20日(日)...

◆市民活動支援センターの講座 「出かけてみませんか? 北越谷の桜並木」 3月20日(日)...

◆市民活動支援センターの講座 「出かけてみませんか? 北越谷の桜並木」 3月20日(日)...

◆市民活動支援センターの講座 「出かけてみませんか? 北越谷の桜並木」 3月20日(日)...

◆市民活動支援センターの講座 「出かけてみませんか? 北越谷の桜並木」 3月20日(日)...

◆市民活動支援センターの講座 「出かけてみませんか? 北越谷の桜並木」 3月20日(日)...

◆市民活動支援センターの講座 「出かけてみませんか? 北越谷の桜並木」 3月20日(日)...

◆市民活動支援センターの講座 「出かけてみませんか? 北越谷の桜並木」 3月20日(日)...

◆市民活動支援センターの講座 「出かけてみませんか? 北越谷の桜並木」 3月20日(日)...

◆市民活動支援センターの講座 「出かけてみませんか? 北越谷の桜並木」 3月20日(日)...

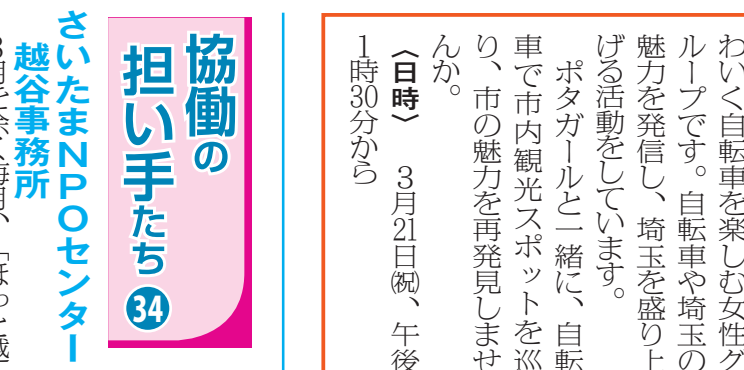
◆市民活動支援センターの講座 「出かけてみませんか? 北越谷の桜並木」 3月20日(日)...

◆市民活動支援センターの講座 「出かけてみませんか? 北越谷の桜並木」 3月20日(日)...

◆市民活動支援センターの講座 「出かけてみませんか? 北越谷の桜並木」 3月20日(日)...



協働の担い手たち さいたまNPOセンター 越谷事務所 8月を除く毎月、「ほっと越谷」を越谷介護者の会、認定NPO法人さいたまNPOセンター越谷事務所、越谷介護保険...



ポタガールと 市内観光スポットを自転車でお散歩 (場所) 越谷レイクタウン 水辺のまちめぐり館 市内観光コース...

サポーターズクラブが共同で開催しています。事業コーディネーターの大家けい子さんは「介護者が疲れ切っていたり、悩んでいても話をしてくれる人が無いことを知り、介護者同士で話し合える場がある」といって考えました。

会を開催し介護者サロンネットワークを作っています。また、子どもたちを対象にした活動も行っています。主に就学前の子どもに防犯意識を高めてもらいたいと、毎年2~3月に市内幼稚園などで行っています。

◆第6回まるなマーケット 手づくりクラフト市出店者・ダンス参加者募集 6月7日(日)...

◆越谷市商工会 青年部講演会 3月21日(祝)...

◆市民活動支援センターの講座 「出かけてみませんか? 北越谷の桜並木」 3月20日(日)...

◆市民活動支援センターの講座 「出かけてみませんか? 北越谷の桜並木」 3月20日(日)...

ポタガールとは、平成23年度に県の広報キャンペーン「Love bicycle SATAMA」の中で誕生した、おしゃべりな女性グループです。自転車や埼玉の魅力を発信し、埼玉を盛り上げる活動をしています。

ポタガールと一緒に、自転車で市内観光スポットを巡り、市の魅力を再発見しましょう。 (日時) 3月21日(祝)、午後1時30分から

会を開催し介護者サロンネットワークを作っています。また、子どもたちを対象にした活動も行っています。主に就学前の子どもに防犯意識を高めてもらいたいと、毎年2~3月に市内幼稚園などで行っています。

◆第6回まるなマーケット 手づくりクラフト市出店者・ダンス参加者募集 6月7日(日)...

◆越谷市商工会 青年部講演会 3月21日(祝)...

◆市民活動支援センターの講座 「出かけてみませんか? 北越谷の桜並木」 3月20日(日)...

◆市民活動支援センターの講座 「出かけてみませんか? 北越谷の桜並木」 3月20日(日)...

◆市民活動支援センターの講座 「出かけてみませんか? 北越谷の桜並木」 3月20日(日)...

協働の担い手たち さいたまNPOセンター 越谷事務所 8月を除く毎月、「ほっと越谷」を越谷介護者の会、認定NPO法人さいたまNPOセンター越谷事務所、越谷介護保険...

ポタガールとは、平成23年度に県の広報キャンペーン「Love bicycle SATAMA」の中で誕生した、おしゃべりな女性グループです。自転車や埼玉の魅力を発信し、埼玉を盛り上げる活動をしています。

会を開催し介護者サロンネットワークを作っています。また、子どもたちを対象にした活動も行っています。主に就学前の子どもに防犯意識を高めてもらいたいと、毎年2~3月に市内幼稚園などで行っています。

◆第6回まるなマーケット 手づくりクラフト市出店者・ダンス参加者募集 6月7日(日)...

◆越谷市商工会 青年部講演会 3月21日(祝)...

◆市民活動支援センターの講座 「出かけてみませんか? 北越谷の桜並木」 3月20日(日)...

◆市民活動支援センターの講座 「出かけてみませんか? 北越谷の桜並木」 3月20日(日)...

◆市民活動支援センターの講座 「出かけてみませんか? 北越谷の桜並木」 3月20日(日)...

就職・創業



若年者等就職支援相談

毎月曜日・金曜日、午前9時～正午・午後1時～4時(月曜日・水曜日は要予約) 陽産業雇用支援センター3階 専門の相談員による就労に関する助言・指導・情報提供(求職活動における心構え、適職を探すための自己分析の支援、履歴書・職務履歴書等の作成指導、面接のシミュレーションなど) 市内在住で次のいずれかに該当する方

①積極的に就職活動をしている方 ②就職への応募を成功させるため個別指導を希望する方

③就職活動に悩みを抱えている方 ④15歳～34歳で学生でもなく、職業訓練もしていない無業者の方およびその家族の方

⑤派遣の雇止め・解雇等急に職を失った方等 陽産業支援課 ☎967-4680

若年者就職支援相談

陽3月7日(土)、午前10時～午後5時 陽産業雇用支援センター4階 四ヶヤリア・コンサルタントが、一人ひとりの状態に合わせて相談 市内在住の15歳～39歳の方 岡崎玉とうぶ若者サポートデスク ☎048-6614-6790

産業競争力強化法に係る特定創業支援事業の対象セミナー

いずれも陽産業雇用支援センター4階 費無料 田電話、ファクスまたはメールで住所・氏名・電話番号・メールアドレスを記入し左記へ 陽産業雇用支援センター二番館 ☎967-2242、☎967-2242、FAX 967-2242、E-mail: nibanakan@9-dion.ne.jp

▽マーケティングセミナー: 陽3月11日(水)、午後6時～9時 顧客が集まる・広がる・根づく仕組みをつくる～新たな販路拡大に向けたマーケティングの実践～ 陽創業希望者、創業して間もない方、経営者、経営幹部、営業担当者など30人

▽資金調達セミナー: 陽3月18日(水)、午後6時～9時 陽夢を実現させる! 創業資金の調達ノウハウ～資金繰りから解放され、業績アップに専念したいあなたへ～ 陽創業希望者、創業して間もない方、経営幹部など30人

ビジネス交流会

講演会・名刺交換会

陽3月24日(火)、午後5時～6時30分。講演会終了後、名刺交換会を開催 陽越谷産業会館(中町7の17) 陽女性と男性の脳と心の仕組みを知り、経営に活かす秘けつを解説します。講師は「男心・女心の伝道師、組織・人材再起計画元氣作りアドバイザー」の西田陽子さん(タニンクポイント株式会社代表取締役) 費無料(交流会費は別途1000円) 陽越谷市商工会ホームページから申込書を印刷しファクス(FAX)965-4445) 陽越谷市商工会 ☎66-6111



相談会

空き家トラブル110番 ☎048-872-8055 (当日のみ通話可)

陽3月15日(日)、午前10時～午後4時 陽空き家の所有者や相続人、近隣の方からの相談 費無料 岡崎玉司法書士会事務局 ☎048-863-7861



お知らせバック この指とまれ! 文化・スポーツなど市民活動の情報欄です。掲載についての問合せは広報広聴課へ

おいでください

第30回 陽踊フェスティバル

陽3月28日(土)、午後6時30分開演 陽サンシティ大ホール 費前売り800円、当日900円 陽陽越谷市洋舞踊協会・中村 ☎974-1244

手作りクラブさくら草 体験講習会

陽3月3日(火)・17日(火)、午前9時45分～11時45分 陽桜井地区センター ①パッチワークのポーチ ②手まり ③うさぎのマグネットから選択 費材料費①900円 ②500円 ③400円 陽裁縫セット 陽陽大出



タウン情報

ひきこもり相談 ピアカウンセリング

陽3月13日(金)・27日(金)、午後2時30分～5時30分 陽越谷らる ☎300円 申事前左記へ 陽鎌倉 ☎970-8881

越谷レイクで水辺のアクティビティ体験会

陽3月8日(日)(雨天時は15日(日))、①午前9時15分～正午 ②午後1時15分～4時 陽大相模調節池水面指定エリア 陽アクセスディンギーとカナディアンカヌー、リバーカヤックの体験 陽市内の小学生とその友人

越谷混声合唱団・合唱講座

陽3月15日(日)・22日(日)、午後7時～8時30分 陽北越谷地区センター 陽発声の基本、合唱指導(サンタルチアほか) 費300円 申前日までに左記へ 陽中山 ☎090-7672-1219

俊青会展

陽3月25日(水)・29日(日)、午前10時～午後5時(25日は午後1時から) 陽中央市民会館 陽日本画・水彩画・油絵の作品展示 費無料 陽当日会場へ 陽小原 ☎966-7433

太極拳無料講習会

陽毎週火曜日、午後1時30分～3時30分 陽西体育館 陽市内在住で、足腰が弱くなっている方 費無料 陽運動に適した靴と軽装 陽当日会場へ 陽越谷 ☎966-7433

千問台中学校吹奏楽部

陽3月21日(祝)、午後1時30分開演 陽サンシティ大ホール 費無料 陽千問台中学校吹奏楽部 顧問・番場 ☎977-8778

大相模中学校吹奏楽部

陽3月30日(月)、午後5時開演 陽サンシティ小ホール 陽全国大会演奏曲、ものけ姫セレクションほか 費無料 陽大相模中学校吹奏楽部顧問・田中 ☎877-2111

フォークダンス初心者講習会

陽4月6日(月)・13日(月)・20日(月)・27日(月)、午前10時～正午(全4回) 陽千問台記念会館 費800円 陽上履き 陽陽フォークダンスコロブチカ・渡辺 ☎979-6834

越谷FCジュニア(サッカー) 入会のための練習会

陽毎週土曜日・日曜日。土曜日は午後2時から、日曜日は午前8時から 陽陽越谷流通公園 陽新幼稚園年長、新小学1年～6年生(保護者同伴) 陽陽溝 ☎

まほうのことは朗読発表会

陽3月10日(火)、午前10時15分開演 陽中央市民会館3階ホール 陽工藤直子作「ともだちは緑のにおい」を朗読劇で 費無料 陽当日会場へ 陽山口 ☎943-1614 (留守番電話可)

越谷スクエアダンス オープン講習会

陽陽①4月4日(土)、午後1時30分～4時、中央市民会館 ②4月11日(土)、午後6時～8時30分、北市民会館 ③4月18日(土)、午後6時～8時30分、中央市民会館 ④4月25日(土)、午後6時～8時30分、北市民会館 費月2000円 陽陽関 ☎048-873-3055

まほうのことは朗読発表会

陽3月10日(火)、午前10時15分開演 陽中央市民会館3階ホール 陽工藤直子作「ともだちは緑のにおい」を朗読劇で 費無料 陽当日会場へ 陽山口 ☎943-1614 (留守番電話可)

越谷スクエアダンス オープン講習会

陽陽①4月4日(土)、午後1時30分～4時、中央市民会館 ②4月11日(土)、午後6時～8時30分、北市民会館 ③4月18日(土)、午後6時～8時30分、中央市民会館 ④4月25日(土)、午後6時～8時30分、北市民会館 費月2000円 陽陽関 ☎048-873-3055

文科大学オープンユニバーシティ 受講生募集

陽4月11日(土)、午後1時30分～3時30分 陽文科大学 陽特別講演「生涯学習のススメ」文科大学に行ってみよう」 陽200人 費無料 陽左記へパンフレットを請求のうえ申込み。その他5月開講の各種講座あり。詳しくは左記へ 陽文科大学生涯学習センター ☎0120-1160-449 (固定電話のみ)、☎974-8881

出津橋コンサート

陽3月22日(日)、午後2時開演 陽文科大学越谷キャンパス13号館 陽フットーニ「ある晴れた日に」、同窓生による合唱ほか 陽400人 費無料 陽当日会場へ 陽文科大学音楽研究室 ☎974-8936

第2回 ミュージック フェスティバル in ししがや

陽3月29日(日)、午前11時～午後7時 陽中央市民会館 陽中央

陽サンシティ視聴覚室 陽タンゴ・アン・スカイほか。フルート、ヴァイオリンとの合奏もあり

陽3月10日(火)、午前10時15分開演 陽中央市民会館3階ホール 陽工藤直子作「ともだちは緑のにおい」を朗読劇で 費無料 陽当日会場へ 陽山口 ☎943-1614 (留守番電話可)

越谷スクエアダンス オープン講習会

陽陽①4月4日(土)、午後1時30分～4時、中央市民会館 ②4月11日(土)、午後6時～8時30分、北市民会館 ③4月18日(土)、午後6時～8時30分、中央市民会館 ④4月25日(土)、午後6時～8時30分、北市民会館 費月2000円 陽陽関 ☎048-873-3055

文科大学オープンユニバーシティ 受講生募集

陽4月11日(土)、午後1時30分～3時30分 陽文科大学 陽特別講演「生涯学習のススメ」文科大学に行ってみよう」 陽200人 費無料 陽左記へパンフレットを請求のうえ申込み。その他5月開講の各種講座あり。詳しくは左記へ 陽文科大学生涯学習センター ☎0120-1160-449 (固定電話のみ)、☎974-8881

出津橋コンサート

陽3月22日(日)、午後2時開演 陽文科大学越谷キャンパス13号館 陽フットーニ「ある晴れた日に」、同窓生による合唱ほか 陽400人 費無料 陽当日会場へ 陽文科大学音楽研究室 ☎974-8936

第2回 ミュージック フェスティバル in ししがや

陽3月29日(日)、午前11時～午後7時 陽中央市民会館 陽中央

地域子育て支援センター

いずれも電話での申込みは申込み順、往復はがきでの申込みは抽選になります。

☆おひさまの子(東越谷8-180 増林保育所内) ☎960-5800

日程	講座名(内容)	対象	費用
3/7(土) 10:00~11:00	子育て講座 「じゃがもちをつくらう!」 持ち物:エプロン、三角巾、マスク、 上履き、下足入れ	2歳~就学前のお子さんと 保護者20組	無料
〈申込み〉 受付中。電話でおひさまの子へ(13:00~17:00)			

☆にこにこ(北川崎729-1 新方保育所内) ☎970-5611

日程	講座名(内容)	対象	費用
3/7(土) 10:00~11:00	子育て講座 「親子で楽しむリトミック」 動きやすい服装でおいでください	1歳6カ月~就学前の お子さんと保護者20組	無料
〈申込み〉 受付中。電話でにこにこへ(13:00~17:00)			

☆すくすく(七左町1-347 南越谷保育園内) ☎990-5003

日程	講座名(内容)	対象	費用
3/20(金)・27(金) 10:00~11:00	れいんぼう 「保育園児と遊ぼう」	下記年齢のお子さんと保護者各20組 20日:2歳~就学前 27日:1歳	無料
〈申込み〉 3/13(金)から電話ですくすくへ(13:00~16:30)			

☆たけのこ(大竹815-1 おおたけ保育園内) ☎977-5311

日程	講座名(内容)	対象	費用
3/20(金) 10:00~11:00	ママ講座 保健師さんとお話しよう 「こんな時どうしますか?」	0歳~就学前のお子さんが いる保護者15組 (1歳より有料保育あり)	無料
〈申込み〉 3/12(木)(消印有効)までに、往復はがきに希望講座名(はがきは講座ごと)・住所・親子の氏名(ふりがな)・お子さんの年齢・電話番号を記入し、たけのこ(☎343-0034 大竹815-1)へ			

☆げんき(大成町5-412 越谷レイクタウンさくら保育園内) ☎988-0863

日程	講座名(内容)	対象	費用
3/11(水) 10:00~11:00	小さいおともだちあつまれ! (室内あそび)	0歳~1歳6カ月のお子さんと 保護者15組	無料
〈申込み〉 3/3(火)から電話でげんきへ(13:00~17:00)			

☆きらきら(谷中町2-88-4 松沢保育園内) ☎080-1058-3953

日程	講座名(内容)	対象	費用
3/26(木) 9:50~10:50	子育て講座 「無理なくすすめるトイレトレーニング」 相談コーナー 「困っていることはありませんか?」	1歳のお子さんと保護者10組	無料
〈申込み〉 3/9(月)から電話できらきらへ(13:00~14:00)			

☆森のひろば(七左町2-152 越谷わかばの森ナーサリー内) ☎993-4154

日程	講座名(内容)	対象	費用
3/16(月) 10:00~11:00	ふれあい遊び 「ママと一緒にいないいないばあ!」	3カ月~5カ月のお子さんと 保護者10組	無料
〈申込み〉 3/5(木)から電話で森のひろばへ(13:00~15:30)			

☆おへその広場(相模町3-220-1 のびるこどもの家保育園内) ☎988-8180

日程	講座名(内容)	対象	費用
3/14(土) 10:00~11:30	子育て学習会 ハンドメイド~原毛フェルト~ ♪羊毛フェルトを使って、 グラデーションの小さな袋を作ります	大人20人 (有料保育あり)	300円~ 500円
〈申込み〉 3/2(月)から電話でおへその広場へ(9:00~16:00)			

☆たんぼぼ(袋山1956-1 袋山保育園内) ☎979-0520

日程	講座名(内容)	対象	費用
3/26(木) 10:00~11:30	出前保育in大袋地区センター (親子でにっこりふれあい遊び& おたのしみシアター)	0歳~就学前のお子さんと 保護者	無料
〈申込み〉 予約不要。月曜~土曜日の9:00~16:00に園庭開放、水曜日(3/11・4/1を除く)の11:30~12:30(ランチタイム)に室内開放しています			

☆のびるば広場(南越谷1-12-11イーストサンビル2-5階A 南越谷保育ステーション隣) ☎987-7088

日程	講座名(内容)	対象	費用
3/28(土) 10:00~11:30	学ぼうみんなで「学びの心理学Ⅱ」 子どものやる気を育てるには? 講師は文教大学教授の会沢信彦さん	大人20人 (有料保育あり)	無料
〈申込み〉 3/2(月)から電話でのびるば広場へ(8:30~16:30)			

☆ちぎんえっぐ(平方3207-1 越谷どろんこ保育園内) ☎970-2280

日程	講座名(内容)	対象	費用
3/27(金) 10:30~11:30	自然学校「春を見つけに行こう」	0歳~就学前のお子さんと 保護者	無料
〈申込み〉 予約不要			

☆こあら教室(大間野町5-147-1 小牧幼稚園内) ☎985-4890

日程	講座名(内容)	対象	費用
3/10(火) 10:30~11:30	~ボールで遊ぼう~ 講師は真保龍誠さん	2歳~就園前のお子さんと 保護者10組	無料
〈申込み〉 3/2(月)から電話でこあら教室へ(10:00~16:00)			

☆ぼかぼか(南荻島330-1 荻島保育所内) ☎971-8115

日程	講座名(内容)	対象	費用
3/7(土) 10:00~11:00	「わらべ歌であそぼう」	8カ月~就学前のお子さんと 保護者20組	無料
〈申込み〉 受付中。電話でぼかぼかへ(13:00~17:00)。子育て広場・園庭開放も行っています			



子育て講座



下記以外の子育て講座の情報は「こしがや子育てネット」
(<http://koshigaya-kosodate.net/>)をご覧ください。

保育ステーション

○北越谷保育ステーション(大沢3-6-1パルテきたこし3階) ☎970-8200

日程	講座名(内容)	対象	費用
3/14(土) 10:00~11:00	わくわくミュージック 講師の先生とリトミックを楽しもう	1歳6カ月~就学前の お子さんと保護者10組	無料
3/18(水) 10:00~11:00	ママークラブ おしゃべりしながら作りませんか! 「レジンでアクセサリ」	大人10人 (有料保育あり)	教材費 100円
〈申込み〉 いずれも3/6(金)から電話で北越谷保育ステーションへ(10:30~16:00)			

○南越谷保育ステーション(南越谷1-12-11イーストサンビル2 5階) ☎987-6300

日程	講座名(内容)	対象	費用
3/17(火) 12:15~12:45	おにぎりの日 保育園で人気のメニュー 「マカロニサラダ」 保育園の給食を皆さんと一緒に食べましょう 持ち物:おにぎりなど主食になるもの	0歳~就学前のお子さん と保護者10組	無料
3/24(火) 15:00~16:00	みんなの遊び場 みんなで一緒に ~お楽しみ会~	0歳~就学前のお子さん と保護者15組	
〈申込み〉 いずれも3/2(月)から電話で南越谷保育ステーションへ(8:30~16:30)			

子育てサロン

□子育てサロン ☎961-3623

会場…①②④⑥子育てサロン(ヴァリエ)、③⑤住まいの情報館(大吉464-1)
時間…⑤は10:30~12:30、その他はいずれも10:30~11:30

日程	講座名(内容)	対象	費用
①4/2(木)	赤ちゃんとおあそぼう	6カ月~1歳未満のお子さんと 保護者10組	50円
②4/9(木) ③4/17(金)	ベビーのためのエクササイズとマッサージ 持ち物:赤ちゃんの水分補給用の飲み物、 バスタオル	3カ月~6カ月のお子さんと 保護者10組	無料
④4/16(木)	英語であそぼう~Happy Easter~	2歳~4歳未満のお子さんと 保護者10組	100円
⑤4/18(土)	保育園の先生の親子講座 「わくわくひろば」 (親子のふれあい遊び・子育てのポイント等)	就学前のお子さんと保護者10組	無料
⑥4/23(木)	親子遊び・からだ遊び	1歳6カ月~2歳未満の お子さんと保護者10組	50円
〈申込み〉 3/14(土)(消印有効)までに、往復はがきに講座名・実施日・住所・親子の氏名(ふりがな)・お子さんの年齢(講座受講時)・電話番号を記入し、子育てサロン(☎343-0845南越谷1-11-4新越谷駅ヴァリエ1階)へ。1人1講座のみで市内在住の方。応募多数の場合は抽選となります			

□つどいの広場はぐはぐ ☎080-2055-2092

〈ホームページ <http://hug-hug-koshigaya.jimdo.com/>〉
会場…いずれも生活クラブ越谷生活館
時間…④は10:00~12:00(10分ごと)、その他はいずれも10:30~11:30

日程	講座名(内容)	対象	費用
①4/1(水)	親子講座(リトミック) 持ち物:飲み物	2歳~就学前のお子さんと 保護者10組	200円
②4/16(木)	赤ちゃん広場(赤ちゃん体操など) 持ち物:バスタオル	3カ月~10カ月のお子さんと 保護者10組	無料
③4/17(金)	かるがも広場 (わらべ唄と手遊び、絵本の読み聞かせ等)	就園前のお子さんと保護者10組	
④4/20(月)	ママのためのリフレクソロジー (同室託児で日頃の疲れを10分マッサージ)	就園前のお子さんと保護者10組	500円
〈申込み〉 3/14(土)(消印有効)までに、はぐはぐホームページから申込みフォームで、または往復はがきに講座名・実施日・住所・親子の氏名(ふりがな)・お子さんの年齢・電話番号を記入し、つどいの広場はぐはぐ(☎343-0023東越谷3-6-23生活クラブ生活協同組合越谷生活館1階)へ。往復はがき1枚につき1講座の申込み。市内在住の方。応募多数の場合は抽選となります			

□みんなのひろばフェリーチェ ☎971-3808(子育てサポーターチャオ事務局内)

会場…④ほっと越谷(パルテきたこし3階)、その他はコープ北越谷コープメイト2階
時間…いずれも10:30~11:30

日程	講座名(内容)	対象	費用
①4/7(火)	4月生まれのお誕生会	就学前で4月生まれのお子さんと 保護者10組	
②4/14(火)	ふえりーちえらんど0才 (ふれあい遊び、サロンなど)	0歳のお子さんと保護者10組	
③4/21(火)	ライフオーガナイザーによる 「親子のコミュニケーションを深めるお片づけ」	就学前のお子さんと保護者10組	無料
④4/24(金)	ふえりーちえらんど1才 (ふれあい遊び、サロンなど)	1歳のお子さんと保護者15組	
⑤4/28(火)	おしゃべりサロン 「実家が遠い人集まれ!」	就学前のお子さんと実家が遠い 保護者10組	
〈申込み〉 3/15(日)までに、電話(フェリーチェ☎080-2244-9805(火・木・土10:00~16:00)、チャオ事務局☎971-3808(平日13:30~16:00))、またはメールに講座名・親子の氏名・お子さんの年齢・月齢・住所・電話番号、件名に「フェリーチェ講座申込み」と記入し、申込専用アドレスfelice@koko-chao.comへ。各講座に重複して申込み可で市内在住の方。応募多数の場合は抽選となります			

子育て電話相談は各地域子育て支援センターへ



保健センター
☎343-0022
東大沢1-12-1

☎978-3511

予防接種

3月1日～7日は「子ども予防接種週間」です。

対象者は市内在住の方。特に記載がない場合は会場・問合せは保健センター、費用は無料。○は事前に保健センターへの申込みが必要です(電話可。申込み順)。電話番号のかけ間違いにご注意ください。

●麻しん風しん予防接種
▽1期：満1歳～2歳未満の方
▽2期：平成20年4月2日～21年4月1日生まれの方
*2期対象者は平成27年3月31日までで公費接種が可能です

●子どもの肺炎球菌ワクチン(13価)の補助的追加接種に係る費用の一部を助成
任意接種として13価ワクチンの補助的追加接種を希望する方へ、接種費用の一部を助成します。平成27年3月31日までに接種のうえ、4月15日までに必要書類を保健センターへ郵送してください。

詳しくは水痘予防接種の個別通知に同封した確認書か、市ホームページをご覧ください。

●3種混合ワクチンが販売中止となりました
現在、シフトリア・百日せ

もしものときは!

急患診療所などの救急医療は、急患(急性の病気)の診療が対象です。また、医療費が通常と異なる場合があります。日曜日や祝日に診療を行っている医療機関は、市ホームページや、公共施設で配布している「越谷市の休日診療・救急医療のご案内」をご覧ください。

休日当番医

- 事前に各医療機関に電話連絡のうえ、受診してください。
- 3月21日**
▷松尾医院
☎977-5963
恩間283 / 内・小・循内・皮
- ▷さくら皮膚科クリニック
☎964-1222
東越谷6-65-2 / 皮
- ▷渋谷歯科医院
☎978-1182
千間台西1-67せんげん台駅ビル4階 / 歯・小歯・矯正

夜間急患診療所

東越谷10-81 ☎960-1000
【休診日】なし(年中無休)
【診療科目】内科・小児科(内科的疾患)
【受付】午後7時30分～午後10時30分
【診療】午後8時～午後11時
*薬の処方、原則1日分となります。翌日は、かかりつけ医を受診してください
*小児・成人夜間急患診療所は2月28日(土)で診療を終了し、3月1日(日)に越谷市保健所内の夜間急患診療所へ移設、統合しました

探す 相談する

- <救急病院・救急医療の案内>
- 埼玉県救急医療情報センター
☎048-824-4199
医療機関(歯科・精神科を除く)を24時間ご案内しています
 - <緊急的な精神医療相談>
 - 埼玉県精神科救急情報センター
☎048-723-8699
休日や夜間の緊急的な精神医療相談。月曜～金曜日は午後5時～翌朝8時30分、土曜・日曜日・祝日・年末年始は午前8時30分～翌朝8時30分
 - <急病に関する相談>
 - 小児救急電話相談
#8000または☎048-833-7911
休日や夜間の子どもの急病に関する相談。月曜～土曜日は午後7時～翌朝7時、日曜日・祝日・年末年始は午前9時～翌朝7時
 - 大人の救急電話相談
#7000または☎048-824-4199
夜間の大人の急病に関する相談。午後6時30分～午後10時30分(毎日)

越谷市薬剤師会
●薬の相談日
3/2(月)・3/17(火)
午後1時～3時 ▷保健センター2階
*電話での相談はできません

●夜間おくり電話相談
☎080-7005-1046
平日の午後8時～11時

き・破傷風・ポリオの予防には、4種混合ワクチンが主に使われています。それ以前に使用されていた3種混合ワクチンとポリオを同じ回数接種(4回必要)している方は、残りを4種混合で接種が可能です。7歳6カ月になるまでに、規定の間隔を守り、接種してください。

*3種混合とポリオの接種回数が異なる場合は保健センターへお問い合わせください

●平成26年10月1日から水痘(水ぼうそう)予防接種が定期接種となりました
対象者は1歳～3歳未満の方です。ただし経過措置として、3歳～5歳未満で今までにワクチン接種したことがなく、水痘にかかったことがない方は、平成27年3月31日までの接種に限り定期接種の対象となります。

●高齢者肺炎球菌ワクチン予防接種(ポリサッカライド)は3月31日(火)まで
市内実施医療機関 市内在住で①または②に該当し接種を希望する方。①下表に該当する方(対象者には個別通知済み)
②接種日に60歳～65歳未満の方で、心臓、じん臓、もしくは呼吸器の機能またはヒト免疫不全ウイルスによる免疫機能に障がいがあり身体障害者手帳1級をお持ちの方、またはそれと同等の障がいをお持ちの方で医師の診断書がある方 費3000円 市内実施医療機関に事前に予約をしてください

高齢者肺炎球菌ワクチン予防接種対象者

年齢	対象生年月日
65歳	昭和24年4月2日～25年4月1日生まれの方
70歳	昭和19年4月2日～20年4月1日生まれの方
75歳	昭和14年4月2日～15年4月1日生まれの方
80歳	昭和9年4月2日～10年4月1日生まれの方
85歳	昭和4年4月2日～5年4月1日生まれの方
90歳	大正13年4月2日～14年4月1日生まれの方
95歳	大正8年4月2日～9年4月1日生まれの方
100歳	大正3年4月2日～4年4月1日生まれの方
101歳以上	大正3年4月1日以前の生まれの方

*上記生年月日の方が対象となるのは、今回1回限りです

「最近、眠れていないな...」と感じることはありませんか? 睡眠障害はこころの病気の代表的な症状です。本人に自覚がない場合でも、医師が診断すると、こころの病気を患った方の9割以上が何らかの睡眠障害を抱えているといわれています。不眠症状が大半ですが、過眠の症状が現れることもあります。一方で、長期にわたる不眠がこころの病気の発症原因になることもあります。それほど不眠とこころの病気の密接な関係にありますので、なかなか寝つけない、眠りが浅い、朝早くに目が覚めるなどの症状が2週間以上続いたら、一度、専門機関に相談しましょう。

羊が1匹2匹...と数えても眠れない!?
羊は英語でsheep(シープ)です。これは眠るという意味のsleep(スリープ)と音感が近いので、何度もsheepと繰り返していると、だんだん発音

「みんな支えよう」を支援する月間(自殺対策強化月間)「みんなで支えよう」ころこのち」

市では、多くの方に「こころの健康」に関心を持っていただくことを目的に、自殺予防対策事業の一環として小中学生を対象に「こころの健康」に関する図画を募集しました。現在、最優秀作品をポスターとして市内に掲示しています。

市民健康課(保健センター)

健康情報コラム

平成26年度自殺予防対策事業「こころの健康に関する図画コンクール」

最優秀賞・北中学校1年 高橋 穂華さんの作品

●現在、申込みはまだ受け付けていません

●歯科健診相談
3月18日(水)、午後1時30分～3時 因歯科健診・相談。治療は行いません 因20人

●ハッポちゃん体操公開練習
3月9日(月)、午前10時～11時

●講座・教室
3月13日(金)、午前10時～午後1時 因講話と調理実習 因24人 費500円 因受付中

●楽しく作っておいしく食べよう! 「伝承料理教室」
3月13日(金)、午前10時～午後1時 因講話と調理実習 因24人 費500円 因受付中

平成27年度 乳がん(集団)検診を実施します

国市民健康課(保健センター) ☎978-3511

〔日時・会場〕 表のとおり

〔内容〕 自己検診法、医師による視・触診、マンモグラフィ(X線)検査。いずれか一方のみの受診はできません

*マンモグラフィ検査は、乳房のX線検査です。乳がんの死亡率減少に効果があると報告されています

〔対象・定員〕 35歳以上の女性(昭和56年3月31日以前に生まれた方)で、奇数月生まれの方、または偶数月生まれの方で平成26年度未受診の方。平日各75人、日曜日各146人

*次のいずれかに該当する方は受けられません。▽妊娠中・授乳中の方 ▽豊胸術を受けている方 ▽心臓ペースメーカーを使用の方

〔費用〕 1500円。70歳以上の方(昭和21年3月31日以前に生まれた方)、市民税非課税を受診してください

〔実施日〕 5/10(日) 保健センター
5/12(火) 南越谷地区センター
5/14(木) 荻島地区センター
5/15(金)、17(日)、18(月) 保健センター
5/19(火)、20(水) 桜井地区センター
5/24(日) 保健センター
5/26(火)、27(水) 蒲生地区センター

〔受付時間〕
平日：視触診 12:45～14:00
X線 9:00～11:30
X線 12:45～14:00
日曜日：視触診、X線 8:15～11:00

〔費用〕 1500円。70歳以上の方(昭和21年3月31日以前に生まれた方)、市民税非課税を受診してください

*検診を受ける時期は、月経開始1週間後くらいが最適です。月経前2週間は避けてください
*平日は視触診検査、マンモグラフィ(X線)検査が午前と午後に分かれる場合があります
*ご都合が悪くなった場合の変更はできません
*時間の希望はできません

世帯に属する方(同一世帯全員が非課税)など無料になる場合があります。詳しくは事前に保健センターへ

〔申込み〕 3月16日(月)消印有効(までに、往復はがきに下記のとおりに記入し、保健センターへ郵送(電話・窓口不可)。応募は1人1枚のみ。応募多数の場合は抽選。抽選結果は4月中旬ごろにはがきでお知らせします

*抽選に漏れた場合は6～7月に医療機関で実施する乳がん検診をお受けください(費用は同じです)。詳しくは4月に発行する平成27年度保健力レナダーをご覧ください

往復はがき記入方法 *返信の裏面側には、何も記入しないでください

52円 343-0022 往信 越谷市東大沢 1-12-1 越谷市立保健センター行 (市民健康課)	52円 343-0000 返信 越谷市〇〇〇〇〇〇〇〇 (名前) 〇〇 〇〇様 *自分の住所・氏名を記入 *名前は〇〇「様」とご記入ください	①郵便番号 ②住所 ③氏名 ④生年月日 ⑤電話番号 (日中連絡のとれる番号) ⑥集団検診希望日(第3希望まで) 第1希望 5月〇日 第2希望 5月〇日 第3希望 5月〇日 *時間の指定はできません
(往信の表面)	(返信の裏面)	(返信の表面)

12面から続き

1時 陽桜井地区センター、蒲生地区センター、越ヶ谷地区センター、保健センター 囚ヘルスメイト(食生活改善推進員)による講話と調理実習 囚各会場20人 費400円 囚受付中

◎平成27年度母親学級・両親学級(4月コース・全3回)

①4月10日(金)、午前9時45分～午後1時 ②15日(水)、午後1時30分～4時 ③18日(土)、午前9時45分～午後0時15分または午後1時30分～4時 囚①栄養、調理実習 ②歯科保健、妊婦体操 ③もく浴実習、新生児の保育 囚出産予定日が7月3日～9月25日の方40人

*初産婦の方が優先です
費500円(1日目の実習材料費) 囚3月23日(月)～27日(金)

◆健康講演会&体力測定会
③3月18日(水)、午後1時30分～4時30分 囚中央市民会館3階 囚テーマは「いつまでも若く

元気に生活するための健康維持と体力づくりについて」 囚市内在住の60歳以上の方40人 費無料 囚3月16日(月)までに電話で左記へ 囚越谷市シルバー人材センター ☎967-4311

◆初心者のための水中健康体操教室
④4月3日～5月1日の毎週金曜日、午前9時30分～11時(全5回) 囚陽越谷市民プール 囚

65歳～70歳で28本以上の自分の歯を有する方を募集します。囚65歳～70歳(平成27年4月1日現在)の市民で①～⑥の条件を全て満たす方。①28本以上の自分の歯がある ②処置歯が4本以内 ③未処置歯がない ④

過去に表彰されていない ⑤審査日(4月15日(水)、午後1時30分～3時に保健センターで実施)に受診できる方 ⑥表彰式(6月7日(日)、保健センターで開催する歯科健康フェア)に出席できる方 囚4月14日(火)まで保健センターへ。表彰該当者多数の場合は選考あり。結果は個別通知 囚保健センター ☎978-3511

5時30分。成分献血は午前10時～午後0時30分、午後2時～4時30分。場所は日本赤十字社ホームページで検索できます。*3月19日(水)、午後1時30分～3時30分に保健センターでも実施



越谷市医師会 秀峰会 北辰病院 認知症デイケア佳境 ☎985-3111 福井 和彦

もの忘れ外来を受診する意味

もの忘れ外来には、今日の日付がわからなくなったり、少し前のことをすぐ忘れ何度も同じことを聞いたり話したりする等と、ご家族が心配して来院されることがよくあります。診断は経過の中で決ま

実は別の症状のことがあるからです。加齢などのため、今まで内服して問題なかった薬剤が、せん妄(わけのわからない状態)を起こすことがあります。この薬剤性せん妄は正しく診断し休薬して経過を診る必要があります。人生の出来事やうつ状態に陥った場合や、骨折などの入院中に夜間せん妄状態になった場合は、短期間少量薬物療法で回復する可能性があります。また、脳外科的原因で認知症に類似した症状が出ることもありま

しっかり診察し、ご家族も安心して話を聞いてもらえる信頼できる医師・医療機関を持つことが大事です。認知症・もの忘れ相談医は越谷市医師会のホームページで紹介されています。

認知症と診断されると、市役所で介護保険申請ができ、介護度によって介護保険サービスが受けられます。地域包括支援センターや居宅介護支援事業所のケアマネジャーが担当になりケアプランを作成します。また、医療保険(自立支援医療の精神通院医療)でのデイサービスなども利用

できます。ご本人やご家族の状況に応じて、介護保険サービス、医療保険サービスを上手に組み合わせて活用することにより、ご本人の安定した生活、ご家族の安心できる環境を維持し休息を確保できるようにになります。

ライフステージによって、一つの医療機関だけでなく在宅医療、各診療科、入院可能な病院との連携が欠かせなくなり、ケアマネジャーを中心に相互に協働する必要があります。その入り口とかけはし

第2回歯科医師会 市民向け学術講演会

「知って欲しい口のこと」

〔日 時〕 3月22日(日)、午後2時～4時 (開場は午後1時30分)

〔場 所〕 中央市民会館4階 第13～16会議室

〔内 容〕 講演「知って欲しい口のこと」講師は日本歯科大学教授、口腔リハビリテーション多摩クリニック院長の菊谷武さん

〔定 員〕 100人

〔費 用〕 無料

〔申込み〕 当日会場へ

〔問合せ〕 越谷市歯科医師会 ☎978-0011

*当日ご来場の方には、歯ブラシ・栄養補助食品をプレゼントします

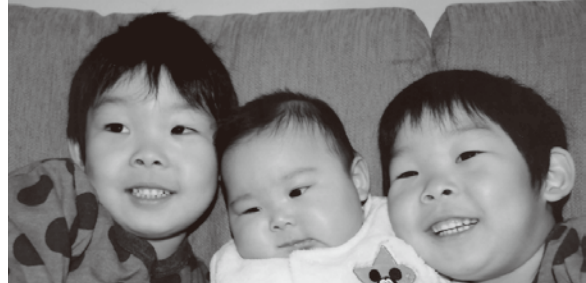
こんにちは
すこやかさん
問広報広聴課
☎963-9117



いまい さくら
▲今井 咲良ちゃん
(H24.5.31 増林)



かわづ なつ
▲川津 奈都ちゃん
(H25.7.16 谷中町)



かやの はるき ほのか みずき
▲茅野 暖輝・帆花・瑞輝ちゃん
(H22.5.7・H26.7.27・H22.5.7 袋山)



きくた おうすけ
▲菊多 應介ちゃん
(H25.2.3 船渡)

あんなこと
こんなこと
こどもコーナー
教えて
キク姉さん
しがや探検隊

③7 まちの安全を守る消防署



平成15年に建てられた消防本庁舎
(4階建て)

コバトちゃん 今日消防署の探検に来たよ。大きい建物ね。コバトちゃん

キク姉さん ここは大沢にある消防本庁舎よ。消防本部と消防署が同じ建物にあるの。コバトちゃん 消防本部と消防署の違いってなあに？



コバトちゃん

きに火を消したり、救急車に乗って、急病人を助けるなどのお仕事をしているわ。コバトちゃん 私の家の近くにも消防署があるよ。



消防ポンプ自動車

コバトちゃん ほかにどんな消防ポンプ自動車があるの？



キク姉さん

コバトちゃん すごいね！キク姉さん それから谷中分署

コバトちゃん 水槽付きの消防ポンプ自動車もあるわ。火災現場ですぐに消火ができるの。1500リットルの水が入っているのよ。



479回もんだい
(レベル:★★★★☆☆)

3月3日は、ひな祭り。女の子のおうちは、ひな人形を飾って、ちらしずし

などを食べてお祝いするね。さて、ひな祭りは別の呼び方で、「○○の節句」とも言うよ。○○に入る言葉は何か？

ヒント：このページにヒントがかかっているよ

- ①桃(もも)
- ②菊(きく)
- ③たんぼぼ

応募のしかた

3月13日(金)(消印有効)までにはがきに、こたえ・住所・氏名(ふりがな)・学校名・学年・広報(探検隊)などに取り上げてほしいことなどを書いて、☎343-8501越谷市役所「広報しがやこどもクイズ」係まで。正解者の中から10人(抽選)の方に記念品を送ります。

当選者の発表は、記念品の発送をもってかえさせていただきます。

応募できる人 市内に住んでいる小・中学生

1月号(478回)のこたえ
③クワイ
(応募6通 正解6通)



上手にできたかな？

こどもニュース

地域子育て支援センター「たんぼぼ」でおひなさまづくり

2月13日、地域子育て支援センター「たんぼぼ」(袋山保育園内)で紙粘土を使ったおひなさまづくり教室が開催され、0歳〜4歳の親子23

子どもたちは初めて触る紙粘土の感触に少し驚いた様子。それでもお父さんやお母さんに手伝ってもらいながら、赤・青・黄色といった色とりどりの粘土を器用に丸めて人形の体を作っていました。

続いて色画用紙やクレヨンで顔などを作り、最後に金色のびょうぶをつけて完成。桃の節句にぴったりの、かわいらしいお内裏さまとおひなさまが出来上がりました。

〈広告〉



指令室。昨年は約19,000件の通報を受けました

キク姉さん ここは、消防本庁舎の2階にある指令室よ。市内で119番通報をすると、ここにつながるわ。ここで受けた情

にあるはしご付き消防車は、はしごを伸ばしたときの高さが地上から41メートルあって、ビルの13階まで届くのよ。コバトちゃん いろいろな消防車があるのね！この部屋はな



コバちゃん

コバトちゃん 消防隊員や救急隊員さんは、出勤してないときは何をしているの？

キク姉さん 車の点検や訓練をしたり、自治会や学校の防災訓練に参加したりと、いろいろなお仕事をしていますわ。

コバトちゃん わたしたちが安心して暮らすことができるのは、消防署のみなさんのおかげなんだね。

獨協大学オープンカレッジ
お問い合せ・資料請求(送料無料) 048-946-1678
獨協大学エクステンションセンター 獨協大学オープンカレッジ 検索
〒340-0042 埼玉県草加市学園町1-1
昨年度のオープンカレッジの受講生は3,129人。13歳から91歳までのさまざまな方が学ばれました。
5月開講 102講座
松原団地駅西口徒歩5分
ドビュッシーの生涯 傾聴ボランティア 英語で伝える日本文化 健康知識と実践 秘書検定 TOEIC® 能 語学9言語など
仏像のみかた ソロー 香道 西行 物質観の歩み 万葉集 朗読入門 華道 デイバート アメリカ黒人の解放史 映画で楽しむ異文化世界 茶道 タイ語 Word Excel キャッシュフロー 地域の環境 歴史遺産を旅する
どなたでも受講できます

不動産に関する無料相談!!
【日時】平成27年3月20日(金) 10:00~15:00
【場所】越谷市越ヶ谷2-8-23 3階(越谷市役所前)
★ご来所頂き、弁護士・相談員による無料相談です。
不動産無料相談所
(公社)埼玉県宅地建物取引業協会 越谷支部
問合せ TEL 048-964-7611 お気軽に相談ください。

◆各種相談(祝日・年末年始を除く) 相談は無料です

相談名	日時など	会場	内容	問合せ先
市民相談(一般)	毎週月曜～金曜日、午前9時～午後4時30分(正午～午後1時を除く)	中央市民会館4階第1相談室	日常生活全般の相続、離婚、賠償など	くらし安心課 ☎963-9156
市民相談(交通相談)	毎週月曜・木曜日、毎月第1・3火曜日(12日(木)は休み)。午前9時～午後4時30分(正午～午後1時を除く)。事前にご連絡ください		交通事故による補償問題や手続きなど	
弁護士による法律相談(予約制)	毎週水曜・第1～第4金曜日、午後1時20分～4時20分(第2金曜日は午後4時～7時)、定員6人 相談日の前日午後1時から電話のみで予約受付	中央市民会館4階第2相談室 (中央市民会館4階第1相談室)	日常生活の法律上の諸問題、交通事故による補償問題、手続きなどについて弁護士が応じます	くらし安心課 ☎963-9156
司法書士法律相談(予約制)	毎週火曜・水曜・金曜日、午後1時～4時。毎週土曜日、午前10時～午後1時(予約は平日午前10時～午後4時)	埼玉司法書士会越谷総合相談センター (越ヶ谷2-8-22エースビル越ヶ谷2階)	裁判・その他法律、遺言・相続・登記、成年後見・家事事件、クレジット・サラ金、多重債務	埼玉司法書士会越谷総合相談センター ☎048-838-7472
福祉なんでも相談	毎週月曜～金曜日、午前8時30分～午後5時15分。直接窓口へおいでください	福祉なんでも相談窓口 (市役所本庁舎1階総合受付隣)	福祉に関する各種相談	福祉なんでも相談窓口 ☎963-9150
生活自立相談「よりそい」	毎週月曜～金曜日、午前9時～午後5時	市役所第二庁舎1階社会福祉課 (3月9日(月)からは第三庁舎2階)	生活にお困りの方の相談受付、自立に向けた支援	生活自立相談「よりそい」 ☎963-9212
成年後見相談	毎週月曜～金曜日、午前8時30分～午後5時	中央市民会館1階 越谷市社会福祉協議会	成年後見制度の利用相談など	成年後見センターこしがや ☎966-2281
税務相談(税理士)	毎月第1月曜日、午前10時～午後3時(正午～午後1時を除く)	中央市民会館4階第2相談室	税金関係全般について関東信越税理士会越谷支部の税理士が応じます	くらし安心課 ☎963-9156 関東信越税理士会越谷支部 ☎962-6131
税務相談(税理士会越谷支部税務相談所)	毎週月曜・木曜日、午後1時～4時。事前にご連絡ください	税理士会越谷支部税務相談所(赤山町3-3-4草島商店3階、越谷税務署前)		
行政相談	毎月第2金曜日、午前10時～午後3時(正午～午後1時を除く)	中央市民会館4階第2相談室	行政上の諸問題について行政相談委員が応じます	くらし安心課 ☎963-9156
行政書士相談(埼玉県行政書士会越谷支部)	毎月第1金曜日、午前10時～午後3時(正午～午後1時を除く)		相続、遺言、金銭貸借等の書類の作成等について行政書士が応じます	
登記相談	毎月第1水曜日、午前9時～正午		法務局・裁判所に提出する書類について司法書士と土地家屋調査士が応じます	
不動産相談	毎月20日、午前10時～午後3時(正午～午後1時を除く)	埼玉県宅建協会越谷支部 (市役所南側駐車場隣)	不動産について弁護士と相談員が応じます	埼玉県宅建協会越谷支部 ☎964-7611
マンション管理相談	毎月第3火曜日(予約は第2火曜日まで)、午後1時30分～4時30分	中央市民会館4階第4相談室	市内マンションの管理等について埼玉県マンション管理士会会員が応じます	建築住宅課 ☎963-9205
住宅リフォーム・耐震相談	毎月第3火曜日(予約は第2火曜日まで)、午前9時30分～11時30分		耐震診断、改修の技術的内容について埼玉建築士会・埼玉建築士事務所協会会員が応じます	
空き家・空き室・空き地相談	毎月第3木曜日、午後1時30分～4時30分	市役所本庁舎1階ロビー	空き家・空き室・空き地の対策や有効利用について	越谷市住まい・まちづくり協議会 ☎977-8889
消費生活相談	毎週月曜～金曜日、午前9時30分～午後3時30分(正午～午後1時を除く)	中央市民会館4階消費生活センター	商品やサービスの疑問や不審、訪問販売のトラブル、多重債務など	消費生活センター ☎965-8886
女性相談	毎週火曜・木曜・金曜・土曜・日曜日に電話相談、面接相談(要予約)を実施(相談時間はお問い合わせください)。相談受付は午前9時～午後5時(月曜日を除く毎日)	男女共同参画支援センター	生き方・パートナー相談(DV(配偶者等からの暴力)相談含む)	男女共同参画支援センター ☎970-7410 電話相談は ☎970-7415
人権相談	毎月第1・3木曜日、午後1時～4時 毎週月曜日、午前9時～午後4時	中央市民会館4階第4相談室 さいたま地方務局越谷支局	人権擁護委員が相談に応じます	人権・男女共同参画推進課 ☎963-9119 さいたま地方務局越谷支局総務課 ☎966-1337
内職相談	毎週火曜・木曜日、午前10時～午後3時30分(受付は午前10時～11時30分、午後1時～3時)	産業雇用支援センター 3階相談室	内職、あつせん、求人(仕事を出す方)	産業支援課 ☎967-4680
早期就職(キャリアコンサルタント)	毎週月曜～金曜日(月曜～水曜日は要予約)、午前9時～午後4時(正午～午後1時を除く)		早期就職に向けた総合的なコンサルティング	
労働相談(社会保険労務士)	毎週金曜日、午後1時～4時(受付は午後3時30分まで)		賃金、労災、雇用、厚生年金など	
経営相談(事業資金)	毎月第2水曜日、午後1時～4時(毎月第1水曜日までに要予約)	産業雇用支援センター二番館	中小企業者のための金融について	産業雇用支援センター二番館事務室 ☎967-2424
経営相談(創業・経営)	毎週月曜～金曜日、午前9時～午後4時(正午～午後1時を除く)。出張相談(要予約)		開業、経営、経営革新など	
職業相談	毎週月曜～金曜日、午前8時30分～午後5時15分(毎週火曜・木曜日は午後7時まで)。毎月第1・3土曜日、午前10時～午後5時	ハローワーク越谷	職業紹介・相談	ハローワーク越谷 ☎969-8609
雇用相談	毎週月曜～金曜日、午前8時30分～午後5時15分		求人受付・雇用保険(適用・給付)	
教育相談	毎週月曜～土曜日、午前9時30分～午後5時(電話相談の受付は午前9時～午後8時30分)、ハートコール(子ども専用電話相談)は ☎962-8500。メール相談:市ホームページで「教育相談」を検索	越谷市教育センター(増林3-4-1)	4歳～中学生の発達相談、就学相談、不登校、いじめなど	越谷市教育センター ☎962-9300、962-8601
青少年相談	毎週火曜・水曜・金曜日、午前9時～午後4時	青少年相談室 (越谷市教育センター内)	青少年の非行、家庭内暴力、いじめなど	青少年相談室 ☎964-0272
家庭児童相談	毎週月曜～金曜日、午前9時～午後4時(正午～午後1時を除く)	中央市民会館4階第6相談室	18歳までのしつけや習慣、不登校、いじめ、非行、家族関係など(電話相談可)	家庭児童相談室(子育て支援課) ☎964-2111

〈広告〉

介護福祉士国家試験実技免除のための講習会

平成27年度「介護技術講習会」開催

受講期間: 4月7日～4月28日 火曜日計4日間
受講料: 49,000円
募集定員: 24名
募集期間: 3月2日(月)～3月24日(火)
制度の詳細はお問合せ下さい

【お問合せ先】 JR武蔵野線吉川駅下車徒歩5分
介護福祉士の専門学校 吉川市保 1-21-7
TEL:048-984-4701
東洋医療福祉専門学校 申込窓口: 事務部

相続おまかせ.com 毎月「第3土曜」に好評開催中!

第14回 相続・遺言 無料相談会

3月21日(土) 10時～12時

越谷市中央市民会館5階

【ご予約】 平日午前10時～午後5時
048-940-0662
【事務局】 越谷市南越谷1-17-1新越谷プラザ4-B
南越谷法律事務所内

国家資格を有する専門家チームが、合同でご相談に応じます。
(弁護士、税理士、司法書士、社会保険労務士、土地家屋調査士)
相続おまかせ.comは、「誰に相談したらいいかわからない」を解消します

羽子板/破魔矢 全国有名店を顧客に持つ「製造卸」
ひな人形/五月人形 ならではの実績を価格に反映!

人形の佐倉

☎048-961-6333
越谷市東町3-205-1
※専用駐車場完備
(株)佐倉製作所内併設
越谷レイクタウンそば

相続アドバイザーの弁護士による遺言・相続無料相談会実施中! 新越谷駅 徒歩30秒

●遺産分割協議・調停に関すること
●遺言の作成に関すること
●遺留分の請求に関すること

無料相談は平日10:00～18:00に
随時実施しています。

この広報に記載の条件は、この広報をご覧になった方のみのご案内です。
受付の際に「広報こしがやを見た」とお伝えください。
※初めてご相談される方に限りです

あなたの身近な相談役として
役立つことが私たちの喜びです。

相続無料相談会ご予約は **048-940-3971** 弁護士法人江原総合法律事務所 弁護士法人江原総合法律事務所
【受付時間】平日土曜日: 10:00～18:00 埼玉県越谷市南越谷4-9-6 新越谷プラザビル2階 新越谷駅徒歩30秒

NPO法人「家族の看取り」支援の会

看取りって何? 在宅介護の費用 葬儀の費用

分かりやすく教えて! どの位かかるの? 総額でどの位なの?

NPO法人「家族の看取り」支援の会 事務所 越谷市赤山本町1-1 ☎048-967-5721

公営 越谷市斎場で家族葬

ゆっくりお別れプラン **22.4万円** (税別)

分かりやすい 事前お見積書 即日発送!

株式会社 アートエンディング 通話無料 ☎0120-098-940
本社 越谷市弥栄町4-1-84

野球部とサッカー部の生徒67人がごみを拾う



路上を注意深く見渡し、ごみを拾う生徒たち

毎週火曜、日曜日の午前7時50分から約30分、越ヶ谷高校の野球部とサッカー部の生徒が、周辺地域の清掃活動を行っています。

越ヶ谷高校生徒が朝の清掃活動

日頃、部活動の活動音などで迷惑をかけている地域の方のために何かしたいと、平成25年9月から始めたもので、生徒67人が数人で班を作り、周辺地域を回っています。最近では、保護者や近隣住民の理解も得られ、スポーツで大切な「気付き」の練習にもなっているとか。生徒たちも、「試合を見に来てくれる人が増えた」「ありがたう」と声をかけてくれるなど、活動にやりがいを感じていました。

越谷梅林公園 7日・8日に梅まつりを開催



暖かくなるにつれ、つぼみもほころび始めました

梅の名所である越谷梅林公園(大林)で、梅がまもなく見頃を迎えます。公園内には、白加賀、梅郷、紅梅、晩白加賀など約250

梅が見頃を迎えます

本と、梅の見本園として34種類67本の梅の木が植えられています。白や薄紅色のかげんな花をつけ、春の到来を告げています。梅は、2月中旬ころから咲き始め、3月中旬には園内一帯が、豊かな梅の香りに包まれます。毎年、多くの花見客でにぎわう梅まつりは3月7日(土)・8日(日)に開催。野点や地元幼稚園児による演奏、よさこいソラン、各種模擬店など、多彩な催しが行われます。

昨年に続き、今年も大好評



氷を入れて飲むのがおすすめです

純米清酒「越ヶ谷宿」は、市内で生産された県推奨米「彩のかがやき」を原料に製造した日本酒で、こしがやブランドに認定されています。

「越ヶ谷宿」の純米にごり酒を限定販売

ます。越谷小売酒販組合越谷支部が新たな特産品の創出を目的に開発したものです。このたび、「越ヶ谷宿」純米にごり酒を製造しました。もろみを石臼で丁寧にひくことで、まろやかな舌ざわりと、純米ならではの、爽やかな甘さが特徴のお酒に仕上がりました。価格は、720ミリが1,300円、300ミリが470円で、主に市内48の組合加盟店で限定販売しています。詳しくは、同支部(☎962-0031)へ。

AR試行中! 「ガーヤちゃんAR」マークがある記事の写真はスマホアプリ「Aurasma(オーラズマ)」を使うと動き出すよ! Aurasmaをインストールして「越谷市チャンネル」をフォローするだけ! 詳しくは右のバーコードから市ホームページを見てね!



学ぶことの楽しさと大切さを伝える



お茶の間セットの完成が楽しみだな!

講演会やサイエンスショー、三味線演奏、お茶会、ジュニア料理コンテスト、太郎兵衛もち即売などが行われ、多くの人でにぎわいました。体験コーナーの一つ「江戸小物細工」では細かな作業がありました。オリジナルの小さなお茶の間セット作りを楽しんでいました。

生涯学習フェスティバル

2月15日、中央市民会館で、越谷市生涯学習フェスティバルが開催されました。これは市と教育委員会、越谷市生涯学習推進会

子どもの頃から着せ替え人形の洋服を自分で作製するなど洋服づくりが好きだった。越谷総合技術高校在学時は服飾デザインを学び、現在は市内の縫製会社に勤めている。昨年11月28日、12月1日に開催された技能五輪全国大会。機械組み立てなど41種目の技を23歳以下の技能者が競うもので、技能者の日本一を決める大会だ。この大会の洋裁部門で馬場



第52回技能五輪全国大会の洋裁部門で優勝した

やがまち この

さんは初出場ながら優勝を収めた。作製した婦人ジャケットのシルエットが美しいと評価された。「大会に向けて休日も練習に励み、努力をしてみました。優勝することができたのは会社の先輩方の指導のおかげです」。今後は、8月にブラジルで開催される国際大会に出場する予定だ。「さらに技術を磨いて、将来は大会の審査員になりたい」と笑顔で答えた。

馬場 悠菜さん (株式会社フラスワン 袋山)

テレビ広報番組

〈3月放送の主な内容〉

- ・ニュース：原動機付自転車のオリジナルナンバープレートの交付スタート
- ・特集：地球環境を守ろう～資源を有効に活用するリサイクルに迫る～
- ・ズームアップ：日本酒で乾杯! 純米清酒越ヶ谷宿

- テレビ埼玉 3月21日(祝)・22日(日) 9:30～
 - J:COM越谷 3月23日(月)～29日(日) 8:30～、20:00～
 - YouTubeでもご覧になれます 「citykoshigaya」で検索
- 問広報広聴課 ☎963-9117



特集より

市政・防災情報をメール配信 越谷シティメール配信サービス



〈広告〉

文教大学

特別講演「生涯学習のススメ」
— 文教大学に行ってみよう —

古典への招待 文教大学文学部教授 稲垣 泰一
— 橘(たちばな)と柑子(にじ)の話 —

日時: 4月11日(土) 13:30～15:30 (特別講演は参加無料です)

会場: 文教大学 越谷キャンパス(東武線北越谷駅 徒歩10分)

定員: 200名(定員になり次第締め切ります)

*パンフレットを請求の上、お申込みください

オープンユニバーシティ

大学で気軽に学べる 講座を多数開講

● 学歴・年齢を問わずどなたでも受講できます。お気軽にお問い合わせください。

【特別企画】マジック講座/古典演劇の名作に親しむ 手話会話(入門～上級)/大学図書館を使ってみよう

【教養】越谷の歴史/初心者のための植物観察/植物学 あやしい「科学」の見分け方/浮世絵/説話文学 寺社参りの歴史地理/心理学/医療福祉/論語 他

【趣味】デジタルカメラ/囲碁/ペン字/ヨガ/フラメンコ フラダンス/氣功/太極拳 他

【語学】英会話(初級・中級会話/旅行/シニア 他) 英語発音の基礎/中国語(初級・中級)/韓国語(初級・中級)

【パソコン】2講座開講 【資格取得】医療事務/TOEIC対策

【親子科学教室】電気を運ぶ小さな粒-自由電子とイオンの物語(小学生の親子対象)

▶ 外国人のための日本語講座(基礎～中級レベル)

お問合せ・無料の資料請求 ☎0120-160-449 (固定電話のみ) 〒343-8511 越谷市南荻島3337 文教 生涯 検索
048-974-8811 (代表) Fax 048-974-8878

こしがや
 広報
 平成27年3月1日発行 臨時特集号
 ◆発行/越谷市
 ◆編集/広報広聴課
 ☎343-8501 埼玉県越谷市越ヶ谷4-2-1
 ☎964-2111(代表)
 ☎965-6433

4月1日から

市の組織を一部改正します

市では、中核市移行に伴う保健医療や環境衛生部門、地域・高齢者福祉や子ども・子育ての充実、都市イメージの向上、救急業務体制の充実などを図るため、4月1日に市の組織を次のとおり一部改正します。

各部の主な組織改正概要

- ◆企画部 中核市推進室を廃止します。なお、中核市に関連する事務は企画課が引き継ぎます。
- ◆福祉部 2025年問題(この年は団塊の世代が75歳以上の後期高齢者となる年)を見据えた地域包括ケアシステムの構築など、高齢者福祉をはじめとした地域福祉を総合的・戦略的に展開していくため、社会福祉課の一部と高齢介護課の地域包括総合支援センター等を統合し福祉推進課を新設します。

- ◆環境経済部 社会福祉事業の指導監査事務を適正に実施するため、福祉指導監査課を新設します。生活保護受給世帯の増加への対応や生活困窮者対策などの支援を的確かつ効率的に行うことができるよう社会福祉課の生活保護に関する事務を分課・独立させ生活福祉課を新設します。
- ◆保健医療部 新たな保健所を設置し、保健所準備室を廃止します。保健所の総務および医事、感染症・疾病対策、精神保健などに関する事務を担うため、保健総務課を新設します。

- ◆環境経済部 環境資源課で行っている一般廃棄物に関する事務を効率的に行うため、事務をリサイクルプラザに集約し、課名をリサイクルプラザとします。
- ◆環境経済部 産業廃棄物の収集運搬業・処分業の許可等に関する事務を実施するため、産業廃棄物指導課を新設します。

- ◆子ども家庭部 子ども子育て支援新制度の開始に伴い、保育所(園)に加えて幼稚園や認定こども園等を通じて
- ◆環境経済部 都市イメージを向上させ発信していくにあたって、市外からヒト、モノ、カネなどの資源を積極的に求め、より活力ある地域づくりに取り組んでいくため、産業支援課から観光振興に関する事務を分課・独立させ観光課を新設します。
- ◆消防本部 救急救命士が処置すべき範囲が拡大し、かつ救急技術が高度

- 化・専門化していくことに伴い、救急業務体制の適正な管理や病院等との連携をより推進していくため、警防課から救急救命等に関する事務を分課・独立させ救急課を新設します。
- ◆学校教育部 中核市移行に伴う県費負担教職員の研修に関する事務を効果的に実施し、より機動性の高い業務執行体制とするため、指導課から教育センターを分課・独立させます。

- ◆個人向け 身体障害者手帳の交付 身体に障がいがあり、身体障害者福祉法に定められた障がいに該当する場合は、越谷市から身体障害者手帳が交付されます。申請の受付から交付までの事務を越谷市で一括して行うことにより、交付までの時間が短縮されます。なお、身体障害者手帳の交付を希望される方の相談や申請等の窓口は、引き続き障害福祉課で行います。
- ◆事業者向け 身体障害者福祉法第15条指定医師の指定 身体障害者手帳の申請に必要な診断書の作成ができるのは、身体障害者福祉法第15条の規定に基づく指定を受けた医師に限られます。市内の医療機関に所属する医師に対する指定は、4月から越谷市で行いますので、指定を受けようとする医師は左記へ申請してください。

手続き窓口等の変更について

(保健所関係は4面に掲載)

個人向け

- ◆障がい者福祉事業 4月から、次の手続きの窓口が障害福祉課になります。
- ▽市内の障害福祉サービス等事業者の指定に関する相談・申請等
- ▽市内の指定自立支援医療機関の指定に関する申請等(精神通院医療に係る自立支援医療給付を除きます)

- ◆屋外広告物法に基づく事務 これまで埼玉県が定め、一部が市に移譲され実施してきた屋外広告物法に基づく事務の権限のすべてが市に移譲されます。移譲される事務は、屋外広告物または屋外広告物を提出する物件に対する制限や許可の基準の設定、適用除外の設定、違反に対する措置、屋外広告物の登録、罰則などです。

- ◆産業廃棄物等に関する事務 4月から、次の相談・手続きの窓口が市になります。
- 〈廃棄物処理法関係〉
- ▽産業廃棄物処理業(収集運搬業、処分業)の許可等
- ▽産業廃棄物の設置許可等
- ▽産業廃棄物の処理実績報告
- ▽産業廃棄物の処理計画・実施状況報告
- ▽産業廃棄物の事業場外保管に係る届出
- ▽廃棄物再生事業者の登録等
- 〈自動車リサイクル法関係〉
- ▽引取業、フロン類回収業の登録等
- ▽解体業、破砕業の許可等
- 〈PCB廃棄物特別措置法関係〉
- ▽PCB廃棄物の保管および処分状況等に係る届出に係る許可等

- ◆母子・父子・寡婦福祉資金貸付 市内在住の方の母子・父子・寡婦福祉資金貸付金の窓口が、4月から、子育て支援課になります。貸付の審査基準については変更ありません。
- 〈貸付金の種類〉 修学・就学支度・修業・就職支度・技能習得・

- 62)、子育て支援課 ☎963-9172
- ◆高齢者福祉・介護保険事業 4月から、次の手続きの窓口が介護保険課になります。
- ▽介護保険サービス事業所等に対する指定事務、変更の届出、許可
- ▽介護保険サービス事業所等に対する指導監査
- ▽介護保険施設等の整備に係る募集
- ▽有料老人ホームの設置等に関する事務
- ▽軽費老人ホームにおける利用料の減免に対する助成(福祉推進課が窓口)
- ▽サービス付き高齢者向け住宅の登録等の事務(建築住宅課と介護保険課の両方が窓口)
- ▽介護保険課 ☎963-9300
- 5、福祉推進課 ☎963-9163、建築住宅課 ☎963-9205
- ◆屋外広告物法に基づく事務 これまで埼玉県が定め、一部が市に移譲され実施してきた屋外広告物法に基づく事務の権限のすべてが市に移譲されます。移譲される事務は、屋外広告物または屋外広告物を提出する物件に対する制限や許可の基準の設定、適用除外の設定、違反に対する措置、屋外広告物の登録、罰則などです。
- ▽建築住宅課 ☎963-9200

- ◆社会福祉施設等整備費補助 市内の施設等の創設や改築などに関する相談・申請等の窓口は、保護施設等に関する生活福祉課、障害者支援施設等に関する障害福祉課、児童福祉施設等に関する子育て支援課になります。
- ▽生活福祉課 ☎963-9164
- 5 関係する事務
- 4月から、次の相談・手続きの窓口が市になります。
- 〈廃棄物処理法関係〉
- ▽産業廃棄物処理業(収集運搬業、処分業)の許可等
- ▽産業廃棄物の設置許可等
- ▽産業廃棄物の処理実績報告
- ▽産業廃棄物の処理計画・実施状況報告
- ▽産業廃棄物の事業場外保管に係る届出
- ▽廃棄物再生事業者の登録等
- 〈自動車リサイクル法関係〉
- ▽引取業、フロン類回収業の登録等
- ▽解体業、破砕業の許可等
- 〈PCB廃棄物特別措置法関係〉
- ▽PCB廃棄物の保管および処分状況等に係る届出に係る許可等

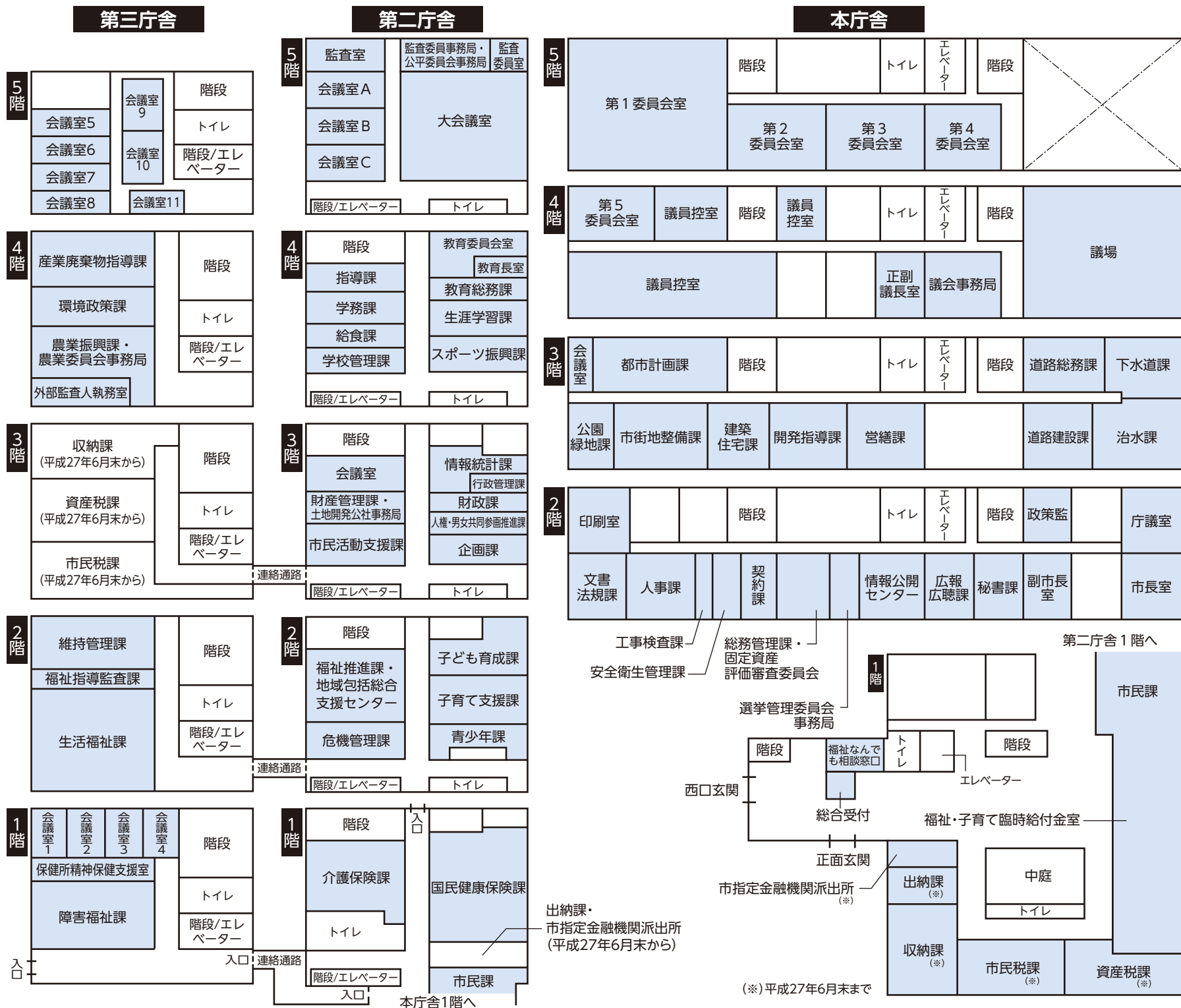
環境資源課の事務がリサイクルプラザ等に移ります

4月から、次の手続き等の窓口が環境資源課からリサイクルプラザ(砂原355)または環境政策課に変更となります。

窓口が変わる事務	4月1日以降の窓口
<ul style="list-style-type: none"> 自治会清掃の受付 不法投棄に関する問合せ 	リサイクルプラザ業務担当 ☎976-5375
<ul style="list-style-type: none"> し尿くみ取りに関する問合せ 一般廃棄物処理業者の許可に関する受付 	リサイクルプラザ減量リサイクル推進担当 ☎976-5371
<ul style="list-style-type: none"> 浄化槽の保守点検、清掃、法定検査に関する問合せ 合併処理浄化槽の設置に関する補助金の受付 	環境政策課 ☎963-9186
引き続きリサイクルプラザが窓口となる事務	
<ul style="list-style-type: none"> 家庭ごみの分別や集積所に関する問合せ 動物死体に関する受付 	リサイクルプラザ業務担当 ☎976-5375

各課案内図

(主な事務室・会議室等の配置)



4月1日からの直通電話番号一覧(市外局番「048」)。担当課がご不明なときは、代表番号(048-964-2111)をご利用ください

課所名	庁舎階	電話番号
秘書課	本 2	963-9111
広報広聴課	本 2	963-9117
企画課	二 3	963-9112
財政課	二 3	963-9115
行政管理課	二 3	963-9313
情報統計課	二 3	963-9116・9121
財産管理課	二 3	963-9124・9301
人権・男女共同参画推進課	二 3	963-9119・9113
文書法規課	本 2	963-9130
情報公開センター	本 2	963-9136
人事課	本 2	963-9132・9133
安全衛生管理課	本 2	963-9137
契約課	本 2	963-9131
総務管理課	本 2	963-9134
工事検査課	本 2	963-9251
市民税課	本 1	963-9144・9145
資産税課	本 1	963-9147・9148・9149
収納課	本 1	963-9141・9142・9151
市民課	本 1	963-9152・9192・9126・9155
市民活動支援課	二 3	963-9153・9114
危機管理課	二 2	963-9285
福祉推進課	二 2	963-9320・9237
地域包括総合支援センター	二 2	963-9163
福祉指導監査課	三 2	963-9224
生活福祉課	三 2	963-9162
福祉なんでも相談窓口	本 1	963-9150
障害福祉課	三 1	963-9164
介護保険課	二 1	963-9305・9125・9169・9168
国民健康保険課	二 1	963-9154・9146・9143・9170
福祉・子育て臨時給付金室	本 1	963-9194
子育て支援課	二 2	963-9165・9172・9166
子ども育成課	二 2	963-9157・9167

課所名	庁舎階	電話番号
青少年課	二 2	963-9308・9158
保健所精神保健支援室	三 1	963-9214
環境政策課	三 4	963-9183・9186
産業廃棄物指導課	三 4	963-9188
農業振興課	三 4	963-9193
道路総務課	本 3	963-9201
道路建設課	本 3	963-9202
治水課	本 3	963-9203
下水道課	本 3	963-9206
営繕課	本 3	963-9204・9208
維持管理課	三 2	963-9123
都市計画課	本 3	963-9222・9221
市街地整備課	本 3	963-9231・9232
公園緑地課	本 3	963-9225
開発指導課	本 3	963-9234
建築住宅課	本 3	963-9235・9205
出納課	本 1	963-9252
議会事務局	本 4	963-9261
選挙管理委員会事務局	本 2	963-9276
監査委員事務局	二 5	963-9277
公平委員会事務局	二 5	963-9278
固定資産評価審査委員会	本 2	963-9134
農業委員会事務局	三 4	963-9279
土地開発公社事務局	二 3	963-9301
教育総務課	二 4	963-9280
生涯学習課	二 4	963-9283・9307・9315
スポーツ振興課	二 4	963-9284
学校管理課	二 4	963-9282
学務課	二 4	963-9291・9281・9294
指導課	二 4	963-9292
給食課	二 4	963-9293

- ◆北部市民会館(恩間 181-1)内

北部出張所	978-4141
-------	----------
- ◆サンシティ(南越谷 1-2876-1)内

南部出張所	988-6611
-------	----------
- ◆中央市民会館(市役所南側) 4階

くらし安心課	963-9156・9185
--------	---------------
- ◆保健センター(東大沢 1-12-1)

地域医療課	973-5625
市民健康課	978-3511
- ◆リサイクルプラザ(砂原 355)

啓発施設	976-5371
業務施設	976-5375
- ◆産業雇用支援センター(東越谷 1-5-6) 3階

産業支援課	967-4680
観光課	967-1325
- ◆市立病院(東越谷 10-47-1)

市立病院	965-2221
------	----------
- ◆市立図書館(東越谷 4-9-1)

市立図書館	965-2655
-------	----------
- ◆教育センター(増林 3-4-1)

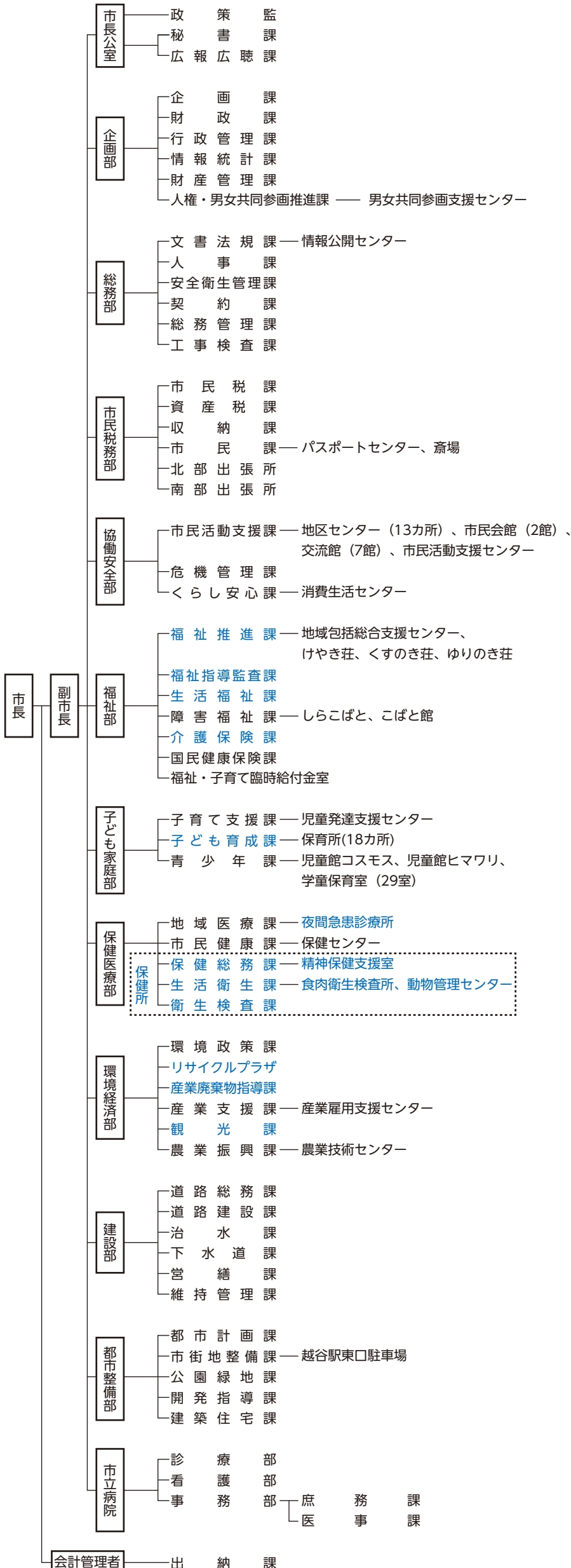
教育センター	960-4150、962-3894
--------	-------------------
- ◆消防本庁舎(大沢 2-10-15)

総務課	974-0102
予防課	974-0103
警防課	974-0104
救急課	974-0107
指令課	974-0101

保健所内の各課は4面に掲載しています。
庁舎凡例 本…本庁舎 二…第二庁舎 三…第三庁舎

平成27年4月1日 越谷市行政機構図

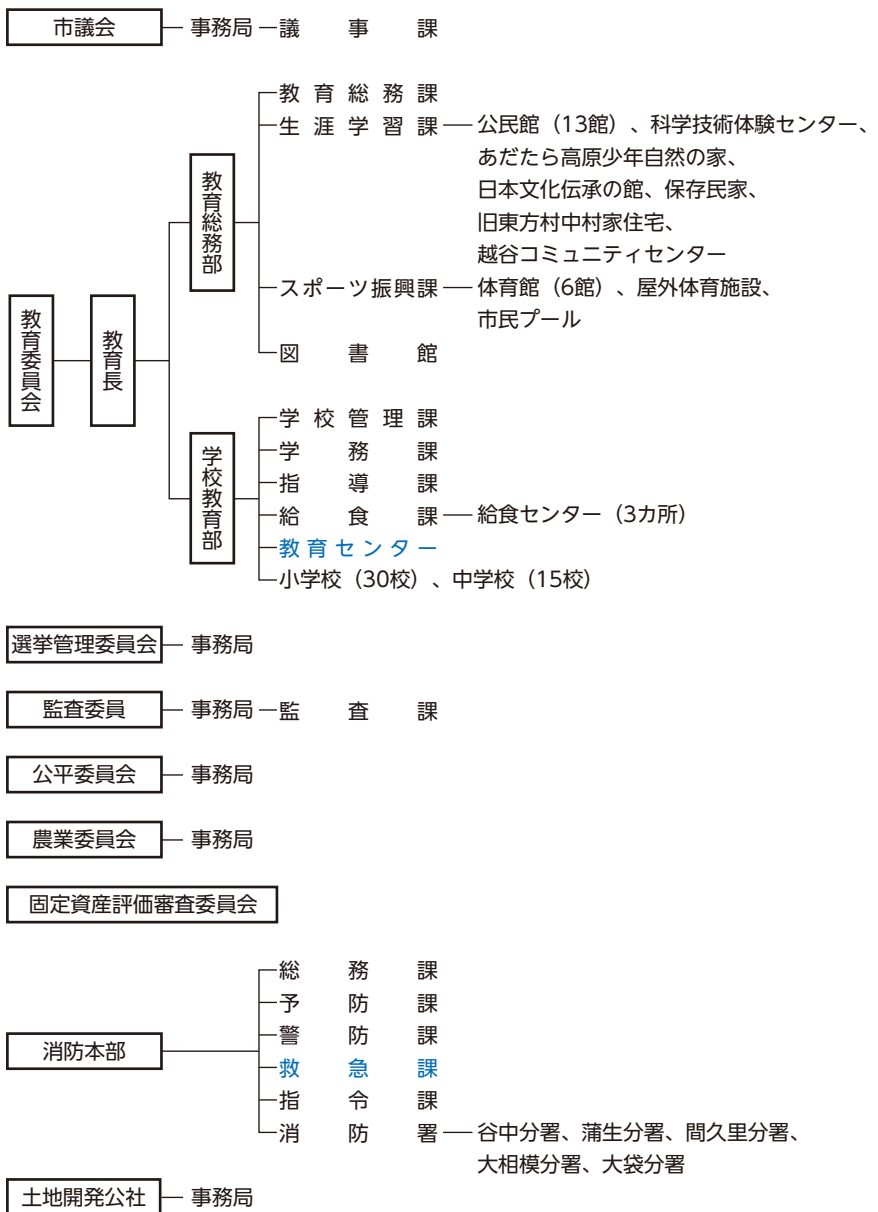
青文字は改正する組織です。



各課の配置変更時期について

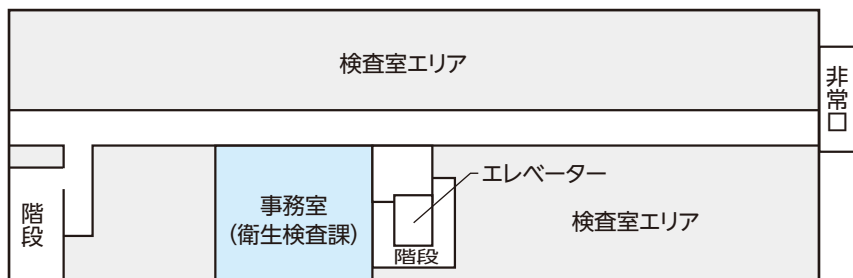
第三庁舎建設等に伴い、2月下旬から3月にかけて、順次、課の配置変更を行います。移転日は以下のとおりです。

移転日	課所名	旧配置	新配置 (4月1日以降の課名)
2月23日 (移転済)	営繕課	第二庁舎 3階	本庁舎 3階
	市民活動支援課	本庁舎 2階	第二庁舎 3階
3月9日(月)	維持管理課	別館 2階	第三庁舎 2階
	環境政策課	第二庁舎 2階	第三庁舎 4階
	環境資源課	第二庁舎 2階	第三庁舎 4階 (産業廃棄物指導課)
	農業振興課・農業委員会	第二庁舎 2階	第三庁舎 4階
	社会福祉課(保護担当)	第二庁舎 1階	第三庁舎 2階 (生活福祉課)
3月16日(月)	障害福祉課	第二庁舎 1階	第三庁舎 1階
	情報公開センター	第二別館 1階	本庁舎 2階
	社会福祉課(社会福祉係)	第二庁舎 1階	第二庁舎 2階 (福祉推進課)
3月23日(月)	高齢介護課(長寿政策担当の一部、地域包括総合支援センター)	第二庁舎 1階	第二庁舎 1階 (介護保険課)
	国民健康保険課	本庁舎 1階	第二庁舎 1階
3月30日(月)	環境資源課	第三庁舎 4階	リサイクルプラザ [砂原 355]

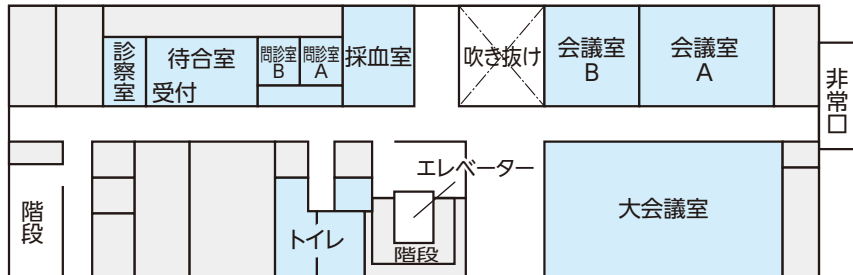


館内案内図

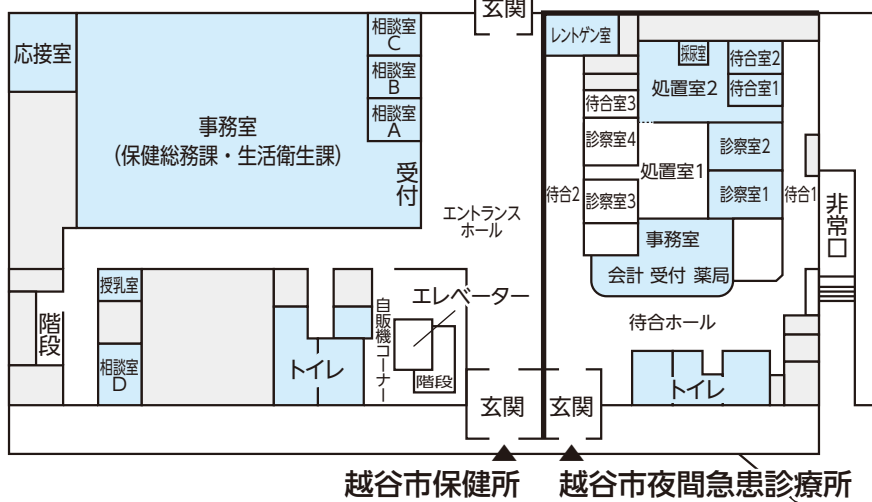
3階



2階



1階



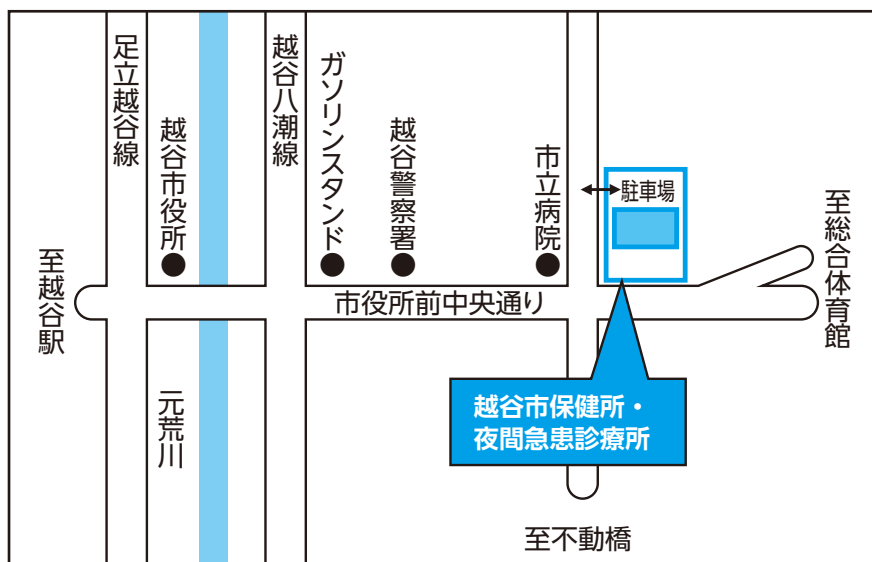
所在地・交通案内

〈所在地〉 越谷市東越谷 10-81
 〈延床面積〉 3,861.06㎡
 〈駐車場〉 42台(障がい者用3台含む。保健所、夜間急患診療所共用)
 〈駐輪スペース〉 有(保健所南側)

〈交通案内〉

- 東武スカイツリーライン 越谷駅から
 東口より朝日バス「市立病院行き」、「市立病院経由総合公園・増林地区センター・いきいき館行き」、「市立病院経由吉川駅北口・レイクタウン駅行き」越谷市立病院前下車
- JR武蔵野線 南越谷駅から
 ①北口より朝日バス「花田・越谷市立図書館・越谷駅東口行き」越谷市立病院前下車
 ②南口よりタローズバス「東埼玉テクノポリス行き」、「松伏ターミナル行き」越谷市立病院前下車

周辺地図



越谷市保健所 越谷市夜間急患診療所 のご案内

越谷市保健所 業務一覧(4月1日から)

〈開館時間〉 月～金曜日、午前8時30分～午後5時15分
 (祝日・年末年始を除く)

課	担当	主な業務内容
保健総務課 (保健所1階)	総務・医事 (☎973-7530)	保健所業務の企画・調整、保健衛生に関する各種統計調査、医師・歯科医師・薬剤師等の免許受付、病院・診療所等の許可・届出など
	感染症・疾病対策 (☎973-7531)	感染症予防、結核・エイズ・肝炎・難病等の相談・申請など
精神保健支援室 (市役所第三庁舎1階)	精神保健 (☎963-9124)	精神保健相談など(自殺対策業務を含む)
生活衛生課 (保健所1階)	環境衛生・薬事 (☎973-7532)	理・美容所等の届出・監視指導、墓地などの経営許可、専用水道の確認事務、薬局等の許可・監視指導、狂犬病予防、動物取扱業の登録申請受付など
	食品衛生 (☎973-7533)	飲食店等の許可・監視指導、食中毒の予防・調査など
食肉衛生検査所 (増森1-5-1)	と畜検査 (☎969-8522)	と畜検査、食鳥検査など
衛生検査課 (保健所3階)	衛生検査 (☎973-7538)	感染症に係る検査、食品衛生検査、生活衛生検査など

〈窓口の変更等について〉

- *これまで地域医療課で行っていたあん摩マッサージ指圧師・はり師・きゅう師の施術所等の届出、柔道整復師の施術所の届出、死体解剖保存法の許可業務、献血業務は、保健総務課へ引き継がれます
- *これまで環境政策課で行っていたスズメバチの巣駆除、狂犬病予防協会の事務、犬の登録、狂犬病予防注射済票の交付、集合狂犬病予防注射の実施、化製場設置・死亡獣畜取扱場の許可、専用水道の確認事務、簡易専用水道の指導監督、埼玉県自家用水道条例の施行事務、墓地・納骨堂・火葬場の許可業務は、生活衛生課へ引き継がれます
- *これまで市民健康課で行っていた自殺対策を含む精神保健相談は、精神保健支援室に引き継がれます
- *エイズ、梅毒、B型・C型肝炎、クラミジア検査は、管轄保健所以外でも受けることができます
- *小児慢性特定疾病医療、不妊治療費助成の業務は、埼玉県春日部保健所から市民健康課(保健センター☎978-3511)へ窓口が変わります
- *麻薬取扱施設・取扱者の免許に関する業務は、埼玉県春日部保健所(☎048-737-2133)が引き続き業務を行います

越谷市夜間急患診療所(3月1日から)

診療日	毎日(年中無休)
受付時間	午後7時30分～午後10時30分
診療時間	午後8時～午後11時
診療科目	内科、小児科(内科的疾患)
電話番号	960-1000

- *3月1日以降、「旧越谷市小児夜間急患診療所」と「旧越谷市成人夜間急患診療所」では、診療を行いません
 - *夜間急患診療所では、薬の処方は、原則1日分となります。翌日は、かかりつけ医を受診してください
- 問地域医療課☎973-5625

健(検)診・予防接種・健康相談等の業務は、引き続き市民健康課(保健センター☎978-3511)が行います