

広報
5月号
No.1317
平成27年(2015年)
5月1日発行

こしがや



お知らせ版

今号の主な内容

- 県議選、市議選の結果……………2
 - 認知症支援ガイドブックを作成……………3
 - 緑のカーテン講習会……………6
 - 中核市移行記念「ららら」クラシック
公開録画観覧者募集……………8
- *今号にはクラブ・サークルの会員募集・催し案内とタウン情報「ふれあいラウンジ」を折り込んでいます

発行/越谷市 ☎343-8501 埼玉県越谷市越ヶ谷4-2-1 ☎964-2111(代表) ☎965-6433
www.city.koshigaya.saitama.jp *広報紙は市ホームページからもご覧になれます 編集/広報広聴課



災害時に市民の命を守る

越谷市消防本部 高度救助隊 発足

4月9日、消防本部庁舎で高度救助隊発足式が行われ、15人が最初の隊員に任命されました。高度救助隊は、阪神・淡路大震災やJR福知山線脱線事故などの大規模な災害に対応するため平成18年から全国で運用が開始された組織で、中核市では設置が義務付けられています。画像探索機などの特殊な器具を装備し、高度な救助技術を身に付けた隊員で構成され、県内で発生した大規模な災害や緊急消防援助隊の応援要請があったときにも出動します。

式典では高橋市長から隊員一人ひとりに、高度救助隊の証である隊章が授与され、野澤明隊長が「人命救助という使命と高い志を胸に、市民の期待にこたえてまいります」と決意表明しました。式典終了後には、実際に救助器具を使用した模擬訓練も実施され、野澤隊長の指揮の下、隊員たちが倒壊した家屋から迅速な救助活動を行いました。

埼玉県議会議員、越谷市議会議員の一般選挙が行われました

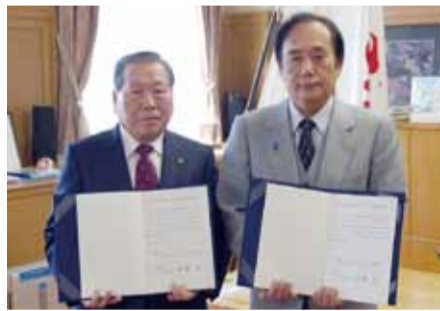
(結果は2面参照)

埼玉県議会議員一般選挙(東第8区II越谷市)が4月12日に、越谷市議会議員一般選挙が4月26日にそれぞれ行われました。投票は市内71カ所の投票所で、開票は即日、総合体育館で行われました。結果は2面をご覧ください。

埼玉県議会議員一般選挙では、有権者数26万5216人、投票者数9万2544人、投票率は34・89%でした。

また、越谷市議会議員一般選挙では、有権者数26万5206人、投票者数10万3395人、投票率は38・99%でした。

開選管理委員会 ☎9633119276



事務引継書を手にする高橋市長と上田知事

中核市への移行を記念して、4月1日から原付バイクオリジナルナンバープレートの交付が始まりました。当日は1番のナンバーを求めて市役所を訪れた17人による抽選会が行われ、見事1番のくじを引き当てた人には市長からナンバープレートが手渡されました。



高橋市長から1番のナンバーが手渡されました

4月1日、越谷市は中核市に移行しました。県から、福祉、保健衛生、環境分野など2024項目の事務の移譲を受け、より身近なところで責任を持った行政サービスを展開します。

それに先立ち、3月30日には、埼玉県庁で上田知事と高橋市長による事務引継式が行われました。

また、1日の朝には、市役所で中核市移行式が行われました。移行式ではまず、高橋市長が中核市移行の決意を表明し、その後、市長、守屋市議会議長、武藤副市長、吉田教育長により、くす玉が開披され、越谷市の新たなスタートを祝いました。

中核市移行記念 原付バイクオリジナルナンバープレートを交付開始

オリジナルナンバープレートの交付は市民税課(本庁舎1階)、北部・南部出張所で行っています。

中核市移行について…企画課 ☎9633112、原付バイクオリジナルナンバープレートについて…市民税課 ☎9633145

平成27年4月1日 中核市・越谷が誕生しました

県内では川越市に次いで2番目



市役所1階ロビーで行われた移行式



白川 秀嗣
下間久里



清田 巳喜男
袋山



細川 威
弥栄町三丁目



野口 佳司
七左町七丁目



山田 裕子
越ヶ谷三丁目



服部 正一
レイクタウン二丁目



伊藤 治
蒲生三丁目



竹内 栄治
東越谷八丁目



瀬賀 恭子
南町一丁目



福田 晃
弥栄町四丁目



島田 玲子
花田二丁目



岡野 英美
花田一丁目



橋詰 昌児
蒲生



守屋 亨
千間台西五丁目



金井 直樹
平方



辻 浩司
千間台西一丁目



宮川 雅之
袋山



山田 大助
千間台東三丁目



工藤 秀次
大成町一丁目



松田 典子
袋山



橋本 哲寿
千間台東四丁目



大野 保司
宮本町一丁目



武藤 智
大道



畑谷 茂
弥栄町三丁目



江原 千恵子
東越谷十丁目



浅古 高志
七左町七丁目



松島 孝夫
大里



小林 豊代子
大沢四丁目



後藤 孝江
宮本町一丁目



高橋 幸一
西新井



菊地 貴光
千間台東一丁目



畔上 順平
南越谷一丁目



畔上 順平
南越谷一丁目

越谷市議会議員一般選挙 当選者32人の顔ぶれ

(敬称略)

埼玉県議会議員一般選挙 越谷市選出の4人の顔ぶれ



金子 正江



山本 正乃



藤林 富美雄



浅井 明

開票結果 (敬称略)

氏名	党派	得票数
当 浅井 明	自由民主党・新	2万2,539票
当 藤林 富美雄	公明党・現	2万0,129票
当 山本 正乃	民主党・現	1万9,334票
当 金子 正江	日本共産党・新	1万3,122票
藤澤 慎也	無所属・現	1万0,333票
中島 隆	無所属・新	5,826票
得票総数	9万1,283	合計 9万2,544
有効投票数	9万1,283	持ち帰り 0
無効投票数	1,261	投票者数 9万2,544

開票結果 (小数点以下はあん分) によるもの (敬称略)

氏名	党派	投票数
当 細川 威	民・元	5,254
当 清田 巳喜男	自・新	3,880
当 白川 秀嗣	自・現	3,805
当 服部 正一	自・現	3,483
当 山田 裕子	ネ・新	3,165.546
当 野口 佳司	自・現	3,138.818
当 瀬賀 恭子	公・現	3,090
当 竹内 栄治	公・現	3,056
当 伊藤 治	自・現	2,999
当 守屋 亨	公・現	2,924
当 橋詰 昌児	公・現	2,831
当 岡野 英美	公・現	2,789
当 島田 玲子	自・現	2,788
当 福田 晃	民・現	2,753
当 工藤 秀次	共・新	2,634
当 山田 大助	共・現	2,628.453
当 宮川 雅之	共・元	2,583
当 辻 浩司	ネ・現	2,519
当 金井 直樹	自・現	2,512
当 畑谷 茂	公・現	2,477
当 武藤 智	無・現	2,421
当 大野 保司	無・現	2,401
当 橋本 哲寿	無・現	2,274
当 松田 典子	無・新	2,243
当 後藤 孝江	民・現	2,198
当 小林 豊代子	無・現	2,107
当 松島 孝夫	無・現	2,067
当 浅古 高志	無・新	2,020
当 江原 千恵子	無・現	2,014
当 畔上 順平	無・新	2,013
当 菊地 貴光	無・現	2,007
当 高橋 幸一	無・現	1,966
当 寺島 義人	無・新	1,931
当 大石 美恵子	民・現	1,827
当 藤森 正信	無・現	1,787
当 関根 政雄	自・新	1,782
当 廣瀬 伸一	共・新	1,491
当 荻原 慎太郎	無・新	1,336
当 石井 孝幸	無・新	1,162
当 村松 貴志	無・新	1,032
当 野口 和幸	無・新	1,017.181
当 松下 高広	無・新	625
当 野村 直子	幸・新	613
当 土屋 公司	無・新	270

投票者数と投票率

	市議選	県議選
有権者数	265,206人	265,216人
投票者数	103,395人	92,544人
投票率	38.99%	34.89%

得票総数	10万1,913.998
あん分切捨票数	0.002
有効投票数	10万1,914
無効投票数	1,479
合計	10万3,393
持ち帰り	2
投票者数	10万3,395

*党派の欄は、次のとおり省略しました
自(自由民主党)、民(民主党)、公(公明党)、共(日本共産党)、
ネ(越谷市民ネットワーク)、幸(幸福実現党)、無(無所属)

公募委員を募集します

◆環境審議会委員

◆**内容** 越谷市環境管理計画や環境の保全・創造などについての調査審議。会議は平日昼間、今年度は2〜3回の開催を予定

◆**対象** 市内在住・在勤・在学または市内で活動している18歳以上で、市のほかの審議会等の公募委員でない方若十名

◆**任期** 7月1日から2年間

◆**申込み** 5月29日(金)(必着)までに「越谷市の環境について」をテーマにした作文(800字以内)と住所・氏名・年齢・性別・職業・電話番号、環境保全に関する活動歴を簡潔にまとめた書類を環境政策課へ(郵送可)。結果は6月末ごろに本人に通知します。なお、提出書類は返却しません

〒343-0206、☎10103400
@city.koshigaya.saitama.jp

◆男女共同参画推進委員会委員

◆**内容** 男女共同参画の推進に関する重要事項などについての調査審議等。会議は年3〜4回程度の開催を予定

◆**対象** 市内在住・在勤・在学または市内で活動している18歳以上で、市のほかの審議会等の公募委員でない方3人

◆**任期** 7月から2年間

◆**申込み** 「男女共同参画を推進するための取り組みについて」をテーマにした作文(800字以内)と住所・氏名・年齢・性別・電話番号を記入した書類(書式は自由)を5月29日(金)までに人権・男女共同参画推進課へ(郵送・メール可)。結果は本人に通知します。なお、提出書類は返却しません

〒343-0206、☎963119305

◆青少年問題協議会委員

◆**内容** 青少年の指導、育成、保護および矯正に関する総合的施策の樹立について必要な事項の調査審議。会議は日中、年2回程度を予定

◆**対象** 次のすべてに該当する方6人以上。①市内在住・在勤・在学または市内で活動している18歳以上の方 ②市のほかの審議会等の公募委員でない方

◆**任期** 2年間(委嘱は7月を予定)

◆**申込み** 5月29日(金)(必着)までに、住所・氏名・性別・生年月日・職業等・電話番号を記入した書類と、「私が考えることからの青少年健全育成について」をテーマにした作文(800字以内。各書類ともA4用紙に横書きで書式は自由)を青少年課へ(郵送、メール可)。書類選考により決定。結果は本人に通知します。なお、提出書類は返却しません

〒343-0202、☎97813511

◆介護保険運営協議会委員

◆**内容** 介護保険制度の円滑かつ適切な運営を図るための協議および審議。会議は年3〜5回程度、平日昼間の開催を予定

◆**対象** 市内在住の18歳以上で、市のほかの審議会等の公募委員でない方5人以上

◆**任期** 7月1日から3年間

◆**申込み** 「今後、必要な高齢者福祉事業や介護保険サービスについて」をテーマにした作文(800字程度)と、住所・氏名・年齢・性別・電話番号・職業等を記入した書類を5月29日(金)までに、〒343-0202、☎963119305、@city.koshigaya.saitama.jp

◆保健衛生審議会委員

◆**内容** 市民の健康の保持・増進や地域保健対策の推進に関することなどの審議。会議は平日の夜間、年2回程度の開催を予定

◆**対象** 次のすべてに該当する方2人。①市内在住・在勤・在学または市内で活動している18歳以上の方(4月1日現在) ②市のほかの審議会等の公募委員でない方 ③市の職員でない方

◆**任期** 8月1日から2年間

◆**申込み** 「私が越谷市の健康づくり事業や地域保健対策に関心を持った理由」をテーマにした作文(800字以内)と住所・氏名・性別・生年月日・電話番号を記入した応募用紙を、6月10日(水)、午後5時(必着)までに保健センターへ(郵送可)。応募用紙は市役所総合受付、保健センター、市保健所で配布するほか、市ホームページからも印刷できます。作文の様式はA4用紙に横書き。結果は本人に通知します。なお、提出書類は返却しません

〒343-0202、☎34310022

◆**内容** 下水道事業の運営に関する事項の調査審議。会議は6回程度の開催を予定(1回2時間程度)

◆**対象** 次のすべてに該当する方4人以上。①市内在住・在勤・在学または市内で活動している18歳以上の方(4月1日現在) ②市のほかの審議会等の公募委員でない方 ③市の職員でない方

◆**任期** 7月ごろ〜12月ごろ(委嘱は7月ごろを予定)

◆**申込み** 5月29日(金)(必着)までに、住所・氏名・性別・生年月日・職業等・電話番号・応募動機(400字以内)を記入

した申込書を下水道課へ(郵送・メール可)。申込書はA4用紙に横書きで書式は自由。書類選考で決定。結果は本人に通知します。なお、提出書類は返却しません

〒343-0206、☎10103400
@city.koshigaya.saitama.jp

◆**内容** 男女共同参画の推進に関する重要事項などについての調査審議等。会議は年3〜4回程度の開催を予定

◆**対象** 市内在住・在勤・在学または市内で活動している18歳以上で、市のほかの審議会等の公募委員でない方3人

◆**任期** 7月から2年間

◆**申込み** 「男女共同参画を推進するための取り組みについて」をテーマにした作文(800字以内)と住所・氏名・年齢・性別・電話番号を記入した書類(書式は自由)を5月29日(金)までに人権・男女共同参画推進課へ(郵送・メール可)。結果は本人に通知します。なお、提出書類は返却しません

〒343-0206、☎963119305

◆青少年問題協議会委員

◆**内容** 青少年の指導、育成、保護および矯正に関する総合的施策の樹立について必要な事項の調査審議。会議は日中、年2回程度を予定

◆**対象** 次のすべてに該当する方6人以上。①市内在住・在勤・在学または市内で活動している18歳以上の方 ②市のほかの審議会等の公募委員でない方

◆**任期** 2年間(委嘱は7月を予定)

◆**申込み** 5月29日(金)(必着)までに、住所・氏名・性別・生年月日・職業等・電話番号を記入した書類と、「私が考えることからの青少年健全育成について」をテーマにした作文(800字以内。各書類ともA4用紙に横書きで書式は自由)を青少年課へ(郵送、メール可)。書類選考により決定。結果は本人に通知します。なお、提出書類は返却しません

〒343-0202、☎97813511

◆介護保険運営協議会委員

◆**内容** 介護保険制度の円滑かつ適切な運営を図るための協議および審議。会議は年3〜5回程度、平日昼間の開催を予定

◆**対象** 市内在住の18歳以上で、市のほかの審議会等の公募委員でない方5人以上

◆**任期** 7月1日から3年間

◆**申込み** 「今後、必要な高齢者福祉事業や介護保険サービスについて」をテーマにした作文(800字程度)と、住所・氏名・年齢・性別・電話番号・職業等を記入した書類を5月29日(金)までに、〒343-0202、☎963119305、@city.koshigaya.saitama.jp

◆保健衛生審議会委員

◆**内容** 市民の健康の保持・増進や地域保健対策の推進に関することなどの審議。会議は平日の夜間、年2回程度の開催を予定

◆**対象** 次のすべてに該当する方2人。①市内在住・在勤・在学または市内で活動している18歳以上の方(4月1日現在) ②市のほかの審議会等の公募委員でない方 ③市の職員でない方

◆**任期** 8月1日から2年間

◆**申込み** 「私が越谷市の健康づくり事業や地域保健対策に関心を持った理由」をテーマにした作文(800字以内)と住所・氏名・性別・生年月日・電話番号を記入した応募用紙を、6月10日(水)、午後5時(必着)までに保健センターへ(郵送可)。応募用紙は市役所総合受付、保健センター、市保健所で配布するほか、市ホームページからも印刷できます。作文の様式はA4用紙に横書き。結果は本人に通知します。なお、提出書類は返却しません

〒343-0202、☎34310022

◆下水道事業運営協議会委員

◆**内容** 下水道事業の運営に関する事項の調査審議。会議は6回程度の開催を予定(1回2時間程度)

◆**対象** 次のすべてに該当する方4人以上。①市内在住・在勤・在学または市内で活動している18歳以上の方(4月1日現在) ②市のほかの審議会等の公募委員でない方 ③市の職員でない方

◆**任期** 7月ごろ〜12月ごろ(委嘱は7月ごろを予定)

◆**申込み** 5月29日(金)(必着)までに、住所・氏名・性別・生年月日・職業等・電話番号・応募動機(400字以内)を記入

した申込書を下水道課へ(郵送・メール可)。申込書はA4用紙に横書きで書式は自由。書類選考で決定。結果は本人に通知します。なお、提出書類は返却しません

〒343-0206、☎10103400
@city.koshigaya.saitama.jp

今月の市民課の休日窓口は5月17日(日)です

人事

市の4月1日付人事異動の主な内容は次のとおりです(部長級以上、カッコ内は旧職名)。

▽総務部参事(兼)工事検査課長(都市整備部長) 横溝勉

▽子ども家庭部長(兼)教育総務部副部長(兼)生涯学習課長) 斉藤美子

▽保健医療部参事(兼)保健所長(埼玉県から派遣) 藤本真一

▽都市整備部長(兼)環境部長(兼)リハビリテーション科部長(兼)越谷市立病院副院長(兼)整形外科部長(兼)リハビリテーション科部長(兼)越谷市立病院診療部長(兼)整形外科部長(兼)リハビリテーション科部長) 大野隆一

▽越谷市立病院診療部長(兼)呼吸器科部長(越谷市立病院診療部長) 家永浩樹

▽越谷市立病院診療部副診療部長(兼)小児科部長(兼)小児科部長(兼)小児科部長) 須賀新

▽会計管理者(兼)出納課長(子ども家庭部長) 杉野文雄

▽津村秀憲(越谷市立病院) 津村秀憲

▽濱野邦彦(会計管理者) 濱野邦彦

▽出納課長(兼)出納課長

▽越谷市立病院診療部診療部長(兼)小児科部長) 木下恵司

▽越谷市立病院診療部診療部長(兼)小児科部長) 木下恵司

▽越谷市立病院診療部診療部長(兼)小児科部長) 木下恵司

▽越谷市立病院診療部診療部長(兼)小児科部長) 木下恵司

「越谷市認知症支援ガイドブック」を作成しました

認知症が疑われたときなど早期に医療・介護の相談先を見つけられるように「越谷市認知症支援ガイドブック」を作成しました。

認知症かもしれないとご自身が不安になったとき、家族が気付いたとき、どこに相談したらいいのだろうと悩んだときなどに、このガイドブックをご活用ください。ガイドブックは下記の場所で配布しているほか、市内医療機関窓口で閲覧できます。また、ホームページからダウンロードできます。

◆**主な内容** ▽認知症とは ▽認知症の容態に応じた医療・介護サービス支援一覧 ▽越谷市の認知症・もの忘れ相談医リスト、ほか

〒343-0202、☎963119305

▽意見数:5件(1人)

▽募集期間:1月26日〜2月27日

〒343-0202、☎963119305

▽意見数:3件(1団体、2人)

〒343-0202、☎963119305



意見公募の結果

いただいた意見の要旨と意見に対する市の考え方は、ホームページ等で公表しています。

◆七左町二丁目、七左町三丁目の新町名(案)について

▽募集期間:3月1日〜30日

▽意見数:3件(1団体、2人)

〒343-0202、☎963119305

傍聴

◆越谷市介護保険運営協議会

時:5月29日(金)、午後2時から

〒343-0202、☎963119305

◇越谷市交通指導員

Table with 2 columns: 対象 (市内在住で交通法令および交通問題に理解と関心が高く、健康で指導力があり、矯正視力を含み両眼で0.5以上の20歳～59歳(平成27年6月1日現在)の方、若干名) and 勤務内容 (登校時における安全確保のための立哨(午前7時30分前後の1時間程度)、小学校や幼稚園等における交通安全教育、交通指導、市の行事等における交通整理など。1カ月を通じて標準50時間)

報酬 月額6万1400円
申込み 5月15日(金)、午後5時15分(土曜・日曜日、祝日を除く)までに写真を貼った市販の履歴書をお持ちのうえ直接くらし安心課へ。面接を5月19日(火)に実施

市立病院職員を募集します

◇8月1日付採用言語聴覚士

Table with 2 columns: 対象 (昭和61年4月2日以降に生まれた言語聴覚士免許をお持ちの方) and 試験日 (6月13日(土))

◇平成28年4月1日付採用助産師・看護師

Table with 2 columns: 対象 (助産師または看護師免許をお持ちの方(見込み可)で、二交代または三交代勤務が可能なお方) and 試験日 (①6月13日(土) ②7月11日(土))

詳しくは募集要項をご覧ください。募集要項は、市立病院庶務課、市役所総合受付、人事課で配布するほか、市立病院ホームページから印刷できます。

◇育児休業代替看護師

Table with 2 columns: 対象 (看護師免許をお持ちの方で、二交代または三交代勤務が可能なお方) and 試験日 (随時)

*雇用期間は3年程度ですが、その間に正規職員の採用試験を受験し、合格することで正規職員になることができます

◇任期付短時間看護師

Table with 2 columns: 対象 (看護師免許をお持ちの方で、週30時間程度(時間は指定)の勤務が可能なお方) and 試験日 (随時)

*任期は1年程度ですが、延長する場合があります
*院内保育室を開設しています
*このほか、臨時職員(看護師)も随時募集しています。詳しくは下記へ

問 市立病院庶務課(☎343-8577東越谷10-47-1) ☎965-4562

看護体験

越谷市立病院では、当院での再就職を希望される方で、3～5年以内のブランクのある看護師・助産師の方を対象に、1日看護体験コースを開催します。
(日時) 5月25日(月)～29日(金)、9:00～15:30
(内容) 病院見学・希望病棟で1日体験
(問合せ) 市立病院看護部・高橋 ☎965-2221(内線2322)

携帯電話やデジタルカメラなどの小型家電には、金などの貴金属やレアメタルと呼ばれる有用金属が多く使われています。市では、使用済小型家電の回収を行っています。
(主な回収品目)
・PHS、スマートフォンを含む携帯電話
・タブレット型を含むノート型パソコン
・デジタルカメラ
・ビデオカメラ
・据え置き型や携帯型のゲーム機
・CDプレーヤーやMDプレーヤーなどの携帯型音楽プレーヤー
・電子手帳
・電子書籍端末を含む電子辞書・カーナビ
・ICレコーダー
・これら品目の付属品(リモコン、ACアダプター、充電器など)

市の臨時職員の登録を受け付けます

①保育士の登録受付

Table with 2 columns: 対象 (保育士資格をお持ちの方) and 勤務内容 (保育に関する業務)

②栄養士の登録受付

Table with 2 columns: 対象 (栄養士免許をお持ちの方) and 勤務内容 (保健センターにおける事業補助等)

(申込み) 写真を貼った履歴書および保育士資格証または栄養士免許証の写しを本人が直接、人事課へお持ちください。その場で登録を受け付けます

問 人事課(本庁舎2階) ☎963-9132

市の非常勤職員を募集します

①7月1日採用時間外保育パート

Table with 2 columns: 対象 (採用日現在で65歳未満の方で保育士資格をお持ちの方または育児経験のある方) and 勤務内容 (時間外保育業務)

②7月1日採用地区センター管理業務員

Table with 2 columns: 対象 (採用日現在で65歳未満の方) and 勤務内容 (各種証明書の発行、各種事業の事務補助等)

(申込み) 5月1日(金)～14日(木)(土曜・日曜日、祝日を除く。午前8時30分～午後5時15分)に、写真を貼った履歴書(資格をお持ちの方は資格証の写しを添付)を本人が直接、人事課へお持ちください。後日、面接等による選考を行います

*臨時職員登録済の方は履歴書不要(申込み手続きは必要)。電話または直接人事課へ
*電話で応募する場合は、市ホームページより面接カードを印刷し、記入した原本1部とその複写2部(合計3部)を用意し、面接日にお持ちください

問 人事課(本庁舎2階) ☎963-9132

◇7月1日採用学童保育指導員

Table with 2 columns: 対象 (採用日現在20歳～64歳で次のいずれかに該当する方、若干名) and 勤務内容 (小学生の保育)

問 青少年課(第二庁舎2階) ☎963-9158

ご存じですか 人権擁護委員制度

問 人権・男女共同参画推進課 ☎963-9119

昭和24年6月1日に施行された人権擁護委員法により、国民の基本的な人権を擁護する人権擁護委員制度が設けられ、市内には次の人権擁護委員がいます。
塚田有祥・中川玲子・島村憲子・石河秀夫・九ノ里幸子・市川美砂子・原直次・石塚登志子
全国人権擁護委員連合会では、「人権擁護委員の日」に全国で特設人権相談所を開設しています

使用済小型家電の回収ボックスを増設します

問 リサイクルプラザ ☎976-115375

燃えないごみとして出すか、回収ボックスをご利用ください。回収ボックスに出すことができるのは、横30センチ、縦15センチの投入口に入る大きさのもので、一度投入されたものは返却できません。携帯電話などを出すときは個人情報情報を消去してください。

(回収ボックス設置場所)

- ・市役所本庁舎1階
・リサイクルプラザ啓発施設
・水辺のまちづくり館(増設)
・中央図書室入口(増設)

*今まで家庭用パソコンは、各製造メーカー等が回収してリサイクルしていましたが、小型家電リサイクル法の施行により、市でもノート型パソコンを回収しています
*テレビ、冷蔵庫、洗濯機、エアコンなど家電リサイクル品の対象品目は従来の方法で処分してください

税のお知らせ

納税通知書をお送りします

平成27年度分の固定資産税・都市計画税、軽自動車税の納税通知書と納付書を5月7日(木)に発送します。コンビニエンスストアでも納付できます。年税額・納期・各期別納付額をご確認のうえ、納期内の納税をお願いします。

なお、口座振替をご利用の方には納税通知書のみをお送りします。その場合、期別(月別)納付する方はそれぞれの税目ごとに各納期の末日(月末。月末が土曜・日曜日、祝日の場合は翌月初め)に、全期(全月)前納する方は1年分を一括して年度当初の納期の末日に、それぞれ指定の口座から振替納税されます。

●市・県民税の課税(非課税)証明書について
平成27年度(26年分)の市・県民税課税(非課税)証明書の交付の開始は、次のとおりです。
▽給与からの特別徴収(差し引き)の方:5月14日(木)
▽普通徴収の方:6月5日(金)
▽公的年金から特別徴収(差し

引き)の方:6月12日(金)
*ただし、自動交付機からの発行は、すべて6月12日(金)から可能となります。
交付の開始までは、平成26年度(25年分)が最新年度です。証明書の交付を請求する場合は、何年度の証明書が必要なのか、提出先等をご確認ください。

取扱い課所は、市民税課、北部・南部出張所、パスポートセンターです。
●個人市・県民税の特別徴収額の通知書をお送りします
平成27年度の個人市・県民税を給料からの差し引きで納めていただく方の税額通知書を、5月14日(木)に勤務先へ発送する予定です。通知書は勤務先からお受け取りください。
●税・国保の休日納税窓口
5月3日(祝)・17日(日)・6月7日(日)、午前9時〜午後3時 陽収納課(本庁舎1階2番窓口)、国民健康保険課(第二庁舎1階2番窓口) 陽収納課 ☎96339145

●国民健康保険税の仮徴収額変更通知書をお送りします
平成27年度の国民健康保険税を年金からの特別徴収で納付いただく予定だった方のうち、徴収方法が変更となった方に、仮徴収額変更通知書を5月15日(金)にお送りします。該当の方は、7月から口座振替または納付書での納付となります。

●国民健康保険加入・喪失の手続きはお済みですか
(加入手続き) 勤務先の健康保険などを喪失した後、別の健康保険に加入していない方は、国民健康保険の加入手続きが必要です。▽持ち物:①健康保険資格喪失証明書または退職証明書・離職票など健康保険を喪失した日付が確認できる書類 ②印鑑 ③本人確認できる証明書等 ④年金手帳(20歳〜60歳未満で、国民年金の手続きが必要の方のみ)
(喪失手続き) 国民健康保険加入者が、新たに別の保険に加入した場合は、国民健康保険喪失の手続きが必要です。▽持ち物:①国民健康保険被保険者証 ②新たに加入した健康保険の被保険者証 ③印鑑

国保のお知らせ

国民健康保険税の仮徴収額変更通知書をお送りします

平成27年度の国民健康保険税を年金からの特別徴収で納付いただく予定だった方のうち、徴収方法が変更となった方に、仮徴収額変更通知書を5月15日(金)にお送りします。該当の方は、7月から口座振替または納付書での納付となります。

●国民健康保険加入・喪失の手続きはお済みですか
(加入手続き) 勤務先の健康保険などを喪失した後、別の健康保険に加入していない方は、国民健康保険の加入手続きが必要です。▽持ち物:①健康保険資格喪失証明書または退職証明書・離職票など健康保険を喪失した日付が確認できる書類 ②印鑑 ③本人確認できる証明書等 ④年金手帳(20歳〜60歳未満で、国民年金の手続きが必要の方のみ)
(喪失手続き) 国民健康保険加入者が、新たに別の保険に加入した場合は、国民健康保険喪失の手続きが必要です。▽持ち物:①国民健康保険被保険者証 ②新たに加入した健康保険の被保険者証 ③印鑑

●国民健康保険加入・喪失の手続きはお済みですか
(加入手続き) 勤務先の健康保険などを喪失した後、別の健康保険に加入していない方は、国民健康保険の加入手続きが必要です。▽持ち物:①健康保険資格喪失証明書または退職証明書・離職票など健康保険を喪失した日付が確認できる書類 ②印鑑 ③本人確認できる証明書等 ④年金手帳(20歳〜60歳未満で、国民年金の手続きが必要の方のみ)
(喪失手続き) 国民健康保険加入者が、新たに別の保険に加入した場合は、国民健康保険喪失の手続きが必要です。▽持ち物:①国民健康保険被保険者証 ②新たに加入した健康保険の被保険者証 ③印鑑

停止時期が10月以降となります。現在すでに年金からの特別徴収で納付いただいている方も変更可能ですが、納付書での支払いには変更できません。
(申請に必要なもの) ①国民健康保険被保険者証 ②印鑑 ③振替口座の通帳と届出印(口座振替の新規申込み時のみ)
●国民健康保険加入・喪失の手続きはお済みですか
(加入手続き) 勤務先の健康保険などを喪失した後、別の健康保険に加入していない方は、国民健康保険の加入手続きが必要です。▽持ち物:①健康保険資格喪失証明書または退職証明書・離職票など健康保険を喪失した日付が確認できる書類 ②印鑑 ③本人確認できる証明書等 ④年金手帳(20歳〜60歳未満で、国民年金の手続きが必要の方のみ)
(喪失手続き) 国民健康保険加入者が、新たに別の保険に加入した場合は、国民健康保険喪失の手続きが必要です。▽持ち物:①国民健康保険被保険者証 ②新たに加入した健康保険の被保険者証 ③印鑑

住宅の耐震診断・耐震改修費用の一部を助成します

木造住宅耐震改修補助の限度額が25万円に増額
(対象) 昭和56年以前に建築された次の建物。①2階以下の木造一戸建て住宅 ②3階以上で延べ面積1000平方メートル以上の分譲マンション。その他条件などあり。詳しくは建築住宅課へ。
(助成額) 耐震診断:耐震診断に要した費用の23%に相当する額(1戸につき20万円以内)

耐震改修:耐震改修に要した費用の23%に相当する額(①は1戸につき25万円以内)
簡易耐震改修:耐震シェルターまたは防災ベッドの設置に要した費用の23%に相当する額(1戸につき20万円以内)

勤労者住宅資金を「活用」ください

●住宅の新増改築・宅地・マンション(中古可)購入:貸付限度額は1000万円。貸付利率は変動金利2.115%、固定金利3年2.290%、5年2.490%。貸付期間は30年以内。担保は貸付対象物件を一番抵当(公的住宅融資を併用する場合は後順位可)。固定金利については労働金庫との取引状況によりさらに優遇。▽住宅の修繕および補修:貸付限度額は300万円。変動金利2.965%。貸付期間は15年以内。無担保。①市内に住所のある勤労者または市内に居住しようとする勤労者 ②同一事業所に引き続き2年以上勤務している方 ③現居住地の市(区)町村税を滞納していない方 ④原則として満20歳〜55歳の方 ⑤資金の返済能力がある方 ⑥この資金による貸付を受けていない方 ⑦5月18日(月)〜29日(金)。詳しくは左記へ。 陽建築住宅課 ☎96339205

越谷市中小企業資金融資制度

●中小企業資金融資制度の助成特例期間が1年間延長になりました。平成27年度助成率▽小口・中口資金:普通利率の40%(通常25%)▽起業家育成資金:35%(通常25%)。詳しくは左記へ。 陽産業支援課 ☎96774680

介護保険料の滞納者に滞納処分を行います

介護保険は、高齢者の介護を社会全体で支える仕組みです。介護保険料は介護保険を運営するための貴重な財源です。市へ納付する65歳以上の方の介護保険料については、可能な限り自主納付を基本としています。しかし、再三にわたる督促や催告にもかかわらず納付が確認できない場合は、負担の公平・公正性を確保するため、財産(預貯

東日本大震災の義援金を受け付けています

平成27年4月20日現在の義援金 95001万73331円(19904件) 陽福祉推進課 ☎963393320

商店街の空き店舗の改装費・家賃を補助

●空き店舗の外装、内装など改装に係る経費(2分の1以内、上限200万円) ②事業を営むための貸室に係る家賃(2分の1以内、上限月額5万円) *予算がなくなりしだい終了 (対象) 次の条件をすべて満たす方。①市内商店街の空き店舗で小売業、飲食業、サービス業のいずれかの業種を営もうとする方(一部業種を除く) ②改装工事に着手してならず、今年度中に事業を開始する見込みのある方 ③店舗の賃貸借契約を締結している方など。詳しくは募集要項をご覧ください (申込み) 5月1日(金)から申請書に必要書類を添えて、産業支援課へ(郵送不可) *申請書等は産業支援課で配布するほか、市ホームページ・こしがやiネットから印刷できます 陽産業支援課(産業雇用支援センター3階) ☎96774680

消防団員募集

問消防本部警防課 ☎974110104

せを16面に掲載しています

〔活動内容〕 災害出場や訓練、消防団の行事への参加など

〔対象〕 市内在住・在勤で18歳～50歳の健康な方

〔申込み〕 申込書を記入し、消防本部警防課へ(午前8時30分～午後5時。土曜・日曜日、祝日を除く)。申込書は、消防本部警防課で配布。市ホームページからも印刷できます

*越谷市消防団新体制のお知らせ



消防団夏季特別訓練

公園はマナーを守って利用しましょう

問公園緑地課 ☎963113230

市内の公園では、次の行為が禁止となっています

- ・バーベキュー等の火気使用
- ・野球やサッカー、ゴルフ等
- ・犬等のペットの放し飼い

火気の使用による煙や臭いが近隣の迷惑になります。バーベキューはしらこぼと運動公園キヤンプ場をご利用ください(要予約。しらこぼと運動公園管理

また、野球やサッカー等はボールが幼児や高齢者等、他の利用者や家屋等に当たり危険ですので、球技専用の公園をご利用ください。

皆さんが気持ちよく公園を利用できるようにご理解をお願いします。

～市民による維持管理～ 公園の維持管理団体募集

問公園緑地課 ☎963-9225

市では協働のまちづくりを推進するため、市内の公園を維持管理していただける団体の登録を募集しています。

〔対象〕 3人以上の自治会やボランティア団体等

〔内容〕 公園の清掃・除草活動、施設の破損の連絡等(必要に応じて、消耗品を支給します)。詳しくは公園緑地課へ



募集

問放課後子ども教室 ボランティア

月29日(金)までに左記へ 問青少年課 ☎9631193008

◆放課後子ども教室 ボランティア

平成27年5月～28年3月。平日または週末の週1回程度(約3時間)。教室により異なります

対象に行う事業への協力。年3回程度の事業および会議への参加

協力 市内で活動するNPOなどの団体、市内在住・在勤の20歳以上の個人5人程度 問5

シルバー人材センター入会説明会

問越谷市シルバー人材センター ☎96714311

〔日時〕 5月8日(金)・6月3日(水)、午前9時30分～正午

〔会場〕 中央市民会館5階

〔内容〕 活力ある高齢社会を目指し、有償の就業で地域社会に貢献する会員組織

〔対象〕 市内在住の健康で働く意欲のある60歳以上の方80人

〔申込み〕 電話で越谷市シルバー人材センターへ



活動の一例(障子貼り)

ゴーヤの苗を無料配布 緑のカーテン講習会

問環境政策課 ☎963119183

市では、平成25年度から緑のカーテンや生け垣・緑の庭、屋敷林等の優れた取り組みを「緑のオアシス」として認定しています。このたび、緑のカーテンを普及し、「緑のオアシス」を市内にさらに増やしていくため、「緑のカーテン講習会」を開催します。参加者には、ゴーヤの苗(1人3株)を無料で提供します。緑のすばらしさを地域に広めてみませんか。

〔日時〕 5月19日(火)、①午前10時～11時30分 ②午後1時30分～2時

〔会場〕 サンリット越谷ビル3階会議室(越ヶ谷2の8の21)

〔内容〕 専門家による講義、質疑応答、ゴーヤ苗の配布

〔対象〕 自宅の庭やベランダで緑のカーテンを育て、「緑のオアシス」として応募いただける方(すでに、緑のオアシスに認定されている方は対象外)。各回50人程度

〔申込み〕 5月11日(月)から電話で環境政策課へ(平日の午前8時30分～午後5時15分)

第20回記念歯科健康フェア

問放課後子ども教室

6月7日(日)、午前10時～正午(午前9時15分集合) 問鷹後小学校庭(雨天の場合は体育館)

*駐車場がありませんので、車の来場はご遠慮ください

因大宮アルディージャのプロコ1チが指導。参加者には記念写真・チーム関連記念品等のお楽しみ袋、各学年1人のMVPにはレプリカユニホームを贈呈。

教室終了後は、保健センターで歯科健康フェアに参加します

問保護者同伴可能な市内在住の小学生各学年20人(抽選)。男女不問 問5月11日(日)(必着)

までに、往復はがきの往信面に参加する小学生の住所・氏名・学年・電話番号、返信面に応募者の郵便番号・住所・氏名を記入し越谷市歯科医師会(☎343110022東大沢1の12の1)へ。結果は5月中旬に発送 問越谷市歯科医師会 ☎978110011(午後2時～4時)

市営住宅入居者募集案内配布・申込み期間

問募集案内配布・申込み期間

6月1日(月)～21日(日)。募集案内は市役所、北部・南部出張所等で配布

〔募集住戸〕

- ▽一般住宅・単身世帯可：弥十郎住宅2K(1戸)
- ▽一般住宅・3人以上世帯：七左町中層住宅3DK(1戸)、西大袋中層住宅3DK(1戸)
- ▽子育て支援住宅・3人以上世帯：西大袋中層住宅3DK(1戸)
- ▽シルバーハウジング住宅・単身世帯可：西大袋中層住宅1DK(1戸)
- ▽シルバーハウジング車椅子対応住宅・2人以上世帯：西大袋中層住宅2LDK(1戸)

〔応募資格〕 次のすべてに該当する方。①受付日の前日からさかのぼって引き続き市内に1年以上お住まいの方 ②同居または同居しようとする親族(婚約者等を含む)のある方(単身入居資格のある方を除く) ③現に住宅に困っていることが明らかな方 ④入居しようとする世帯全員の合計所得額が月額15万8000円以下の方(裁量世帯月額21万4000円以下) ⑤暴力団員でない方

*子育て支援住宅、シルバーハウジング住宅、車椅子対応住宅の申込みはさらに別に定められた追加申込み資格が必要です

問埼玉県住宅供給公社 ☎04811829112873(土曜・日曜日、休日は除く。午前8時30分～午後5時15分)

就職支援

問若年者向け就職支援セミナー

「仕事を探すために」

問6月11日(木)、午後1時30分～4時30分 問産業雇用支援センター4階 問①就職を取り巻く現状を知る ②自分に合った仕事とは何かなど 問市内在住の40歳未満の方で就職活動中の方20人 問無料 問5月11日(月)から電話で左記へ 問産業支援課 ☎967114680

◆夜間パソコンセミナー

問①ワード基礎：6月8日(月)～11日(木) ②ワード応用：15日(月)～18日(木) ③エクセル基礎：22日(月)～25日(木) ④エクセル応用：6月29日(月)～7月2日(木)。

いずれも午後6時～9時 問産業雇用支援センター4階 問市内在住の60歳未満の方で、求職者・勤労者10人。同じコースの再受講は不可 問無料 問5月12日(火)、午前8時30分から電話で左記へ 問産業支援課 ☎967114680

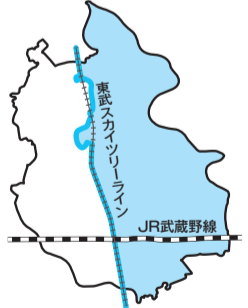
2年に1度の検査を はかりの定期検査

問くらし安心課 ☎963119156

取引・証明に使用しているはかりは、計量法に基づき2年に1度の検査が必要です。

〔日時・会場〕 5月25日(月)・26日(火)：川口信用金庫蒲生支店、27日(水)：栃木銀行越谷支店、相模町出張所、28日(木)：越谷市農業協同組合本店、29日(金)：埼玉信用金庫越谷平方支店。時間はいずれも午前10時～正午、午後1時～3時

〔対象〕 東地区(下図のとおり)。袋山を除く、大里・上間久里・下間久里・大林・大房を含む)のひょう量250kg以下の機械式はかり(電気式はかりおよびひょう量250kgを超えるものは別途巡回で行います)



▲はかりの定期検査対象地区(の地区)

お知らせ

◆防災行政無線の試験放送

5月11日(月)～15日(金)、午前8時30分～午後5時 囚放送内容は次のとおり。「こちらは防災こしがやです。ただ今から試験放送を行います。これで試験放送を終わります」 圏危機管理課 ☎9633119285

◆越谷市民プールの一部施設の利用休止について

5月7日(水)～12日(火)は特別清掃のため、温水プールの利用ができません。トレーニングルームは平常どおり利用できます。 圏越谷市民プール ☎992116

602

◆野球場貸し出し抽選会

6月5日(金)、午後7時から受付。午後7時30分から抽選。市民球場会議室 囚9月の日曜日分の抽選 囚「まんまるよやく」に登録している越谷市内のチーム 匱使用料は使用日の翌月に「まんまるよやく」の登録口座から振り替えになります。ただし、江戸川広域運動公園グラウンドは抽選日にお支払いください。 囚「まんまるよやく」の登録カード(事前に登録が必要) *納付済の使用料について雨天等で利用できなかった場合は、使用料還付申請が必要で

す。領収書・振込先口座番号・領収書の宛名の方の認印をお持ちのうえスポーツ振興課へ

◆ナイトベースボール

5月23日・30日・6月6日・27日・7月4日・18日・25日・8月29日・9月5日・26日いずれも土曜日、午後6時～8時30分 圏越谷市民球場 囚5市1町内の団体。軟式野球の試合のみ。1日1団体 匱1方5000円 囚5月7日(水)から。午前9時～午後5時に越谷市民球場受付へ。詳しくは左記へ 圏越谷市民球場 ☎962118989

高齢者が活動する団体へアンケートを行います

9633119163 圏福祉推進課

市内で高齢者が参加、活動している団体・サークル等を対象に地域包括支援センター(※)の職員が訪問し、活動状況等のアンケートを行います。対象は、市民主体で定期的(月に複数回等)

に活動している団体です。アンケートは、市で取りまとめ、高齢者が新たな仲間づくりや生きがい活動の場として参加できるように資料として活用します。アンケートにご協力いただける団体は、平成28年1月29日(金)までに福祉推進課へ。

※高齢者に必要な援助・支援等を総合的に行う市が業務を委託している機関

越谷市地域包括支援センター

名称	所在地	電話番号	主な担当地区
シルバーケア敬愛	平方272-1	970-2015	桜井
キャンベルホーム	大吉552-1	977-3310	新方
憩いの里	増森1-85	963-3331	増林
あいあい	大竹831-1	971-1077	大袋
越谷ホーム	南荻島1987	978-6500	荻島・北越谷
大孝	七左町4-154	985-3303	出羽
かけはし	蒲生2-9-30	985-4700	蒲生
越谷なごみの郷	川柳町3-60-1	990-0753	川柳・大相模
おおさわ	東大沢1-11-13	972-4185	大沢
越谷市社会福祉協議会	越ヶ谷4-1-1 (中央市民会館2階)	966-1851	越ヶ谷
新越谷病院	元柳田町6-45	964-1911	南越谷
越谷市地域包括総合支援センター	越ヶ谷4-2-1 (市役所内)	963-9163	-

。ごみステーションではガラスよけネットをかける

・ペットの餌を放置しない

○ガラスに巣を作らせない

・樹木の込み入った枝を好むため、枝をせんでいする

・巣の材料となるハンガーは放置せず室内に取り込む

一人ひとりがガラスの問題について関心を持ち、ガラスの増加防止にご協力ください。

3 圏環境政策課 ☎963311918

◆旧東方村中村家住宅の図録を配布します

越谷市指定文化財「旧東方村中村家住宅」を紹介した図録を作成しました(A4判12ページ)。5月1日(金)から入館者に配布します。



◆繁殖期のガラスにご注意を

繁殖期のガラスはヒナを守るために、威嚇・攻撃する場合があります。この時期はガラスの巣には近づかず、やむを得ず巣の下を通る場合は、帽子や傘で防ぐようにしましょう。

◆ガラスの増加防止策

○ガラスに餌を与えない
・ごみ出し時は、生ごみが見えないように袋の内側に入れる

・ごみステーションではガラスよけネットをかける

・ペットの餌を放置しない

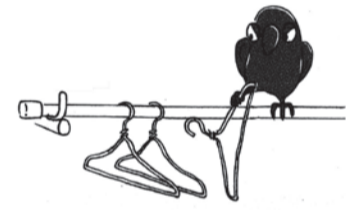
○ガラスに巣を作らせない

・樹木の込み入った枝を好むため、枝をせんでいする

・巣の材料となるハンガーは放置せず室内に取り込む

一人ひとりがガラスの問題について関心を持ち、ガラスの増加防止にご協力ください。

3 圏環境政策課 ☎963311918



◆ヒナを拾わないで!!

毎年、春から初夏は野鳥の子育ての季節です。身近な場所でも、鳥たちのさえずりが聞かれ、かわいいヒナに出会うこともあるかもしれません。野鳥のヒナはまだ上手に飛べない状態で巣立つことが多いのですが、そのようなヒナでも多くは親鳥が食べ物運んだり安全な場所へ導いたりして育てている最中なのです。明らかにけがや病気とわかるものでないヒナを迷子だと思っ拾ってしまうと、親鳥から引き離してしまうことになってしまいます。

自然界では巣立ち後に親鳥と過ごすわずかな期間(1週間から1カ月)に「何が食べ物で、何が危険か」などを学習してひとり立ちするので、人に育てられたヒナは自然の中で生きていくとは限りません。

巣立つまでヒナを見守ってください。

介護支援ボランティア活動を始めませんか

圏福祉推進課 ☎9633119237、越谷市社会福祉協議会 ☎966113211

介護支援ボランティア制度は、高齢者が市に登録された介護保険施設などでボランティア活動を行うと、活動実績に応じてポイントがもらえ、貯めたポイントで換金できる制度です。

昨年度は約250人の介護支援ボランティアが、市内約80機関の介護保険施設などで活動しました。

ボランティア活動を行うことにより、健康増進や生きがいづくりにもなります。あなたも介護支援ボランティア活動を始めてみませんか。

ボランティア活動を行うことにより、健康増進や生きがいづくりにもなります。あなたも介護支援ボランティア活動を始めてみませんか。

ボランティア活動を行うことにより、健康増進や生きがいづくりにもなります。あなたも介護支援ボランティア活動を始めてみませんか。

ボランティア活動を行うことにより、健康増進や生きがいづくりにもなります。あなたも介護支援ボランティア活動を始めてみませんか。

ボランティア活動を行うことにより、健康増進や生きがいづくりにもなります。あなたも介護支援ボランティア活動を始めてみませんか。

ボランティア活動を行うことにより、健康増進や生きがいづくりにもなります。あなたも介護支援ボランティア活動を始めてみませんか。

ボランティア活動を行うことにより、健康増進や生きがいづくりにもなります。あなたも介護支援ボランティア活動を始めてみませんか。

ボランティア活動を行うことにより、健康増進や生きがいづくりにもなります。あなたも介護支援ボランティア活動を始めてみませんか。

ボランティア活動を行うことにより、健康増進や生きがいづくりにもなります。あなたも介護支援ボランティア活動を始めてみませんか。

ボランティア活動を行うことにより、健康増進や生きがいづくりにもなります。あなたも介護支援ボランティア活動を始めてみませんか。

ボランティア活動を行うことにより、健康増進や生きがいづくりにもなります。あなたも介護支援ボランティア活動を始めてみませんか。

ボランティア活動を行うことにより、健康増進や生きがいづくりにもなります。あなたも介護支援ボランティア活動を始めてみませんか。

ボランティア活動を行うことにより、健康増進や生きがいづくりにもなります。あなたも介護支援ボランティア活動を始めてみませんか。

ボランティア活動を行うことにより、健康増進や生きがいづくりにもなります。あなたも介護支援ボランティア活動を始めてみませんか。

ボランティア活動を行うことにより、健康増進や生きがいづくりにもなります。あなたも介護支援ボランティア活動を始めてみませんか。

ボランティア活動を行うことにより、健康増進や生きがいづくりにもなります。あなたも介護支援ボランティア活動を始めてみませんか。

ボランティア活動を行うことにより、健康増進や生きがいづくりにもなります。あなたも介護支援ボランティア活動を始めてみませんか。

ボランティア活動を行うことにより、健康増進や生きがいづくりにもなります。あなたも介護支援ボランティア活動を始めてみませんか。

◆平成26年度男女共同参画に関する苦情申し出の処理状況

市では、越谷市男女共同参画推進条例に基づき、男女共同参画を妨げる事案への苦情があった場合、苦情処理委員が適切に処理することとしています。苦情処理委員は、毎年市長に処理状況を報告することになっていきます。なお、平成26年度の苦情申し出はありませんでした。

*過去の苦情申し出処理状況等は市ホームページまたは情報公開センター(本庁舎2階)でご覧になれます

圏人権・男女共同参画推進課 ☎9633119113

◆住宅用火災警報器を早急に設置しましょう

市では、平成20年6月1日からすべての住宅に住宅用火災警報器の設置を義務付けています。住宅用火災警報器を設置したことにより、大事に至らなかった事例が市内で報告されています。

・家人が就寝中に、2階の洋室から出火し、階段上部に設置されていた住宅用火災警報器が作動しました。その警報音に気づき初期消火し、大事には至りませんでした。

・家人がガスこんろの火に鍋をかけたまま来客者と話し込んでいたところ、台所の住宅用火災警報器が作動しました。その警報音に気づき初期消火し、大事には至りませんでした。

・家人がガスこんろの火に鍋をかけたまま来客者と話し込んでいたところ、台所の住宅用火災警報器が作動しました。その警報音に気づき初期消火し、大事には至りませんでした。

・家人がガスこんろの火に鍋をかけたまま来客者と話し込んでいたところ、台所の住宅用火災警報器が作動しました。その警報音に気づき初期消火し、大事には至りませんでした。

・家人がガスこんろの火に鍋をかけたまま来客者と話し込んでいたところ、台所の住宅用火災警報器が作動しました。その警報音に気づき初期消火し、大事には至りませんでした。

・家人がガスこんろの火に鍋をかけたまま来客者と話し込んでいたところ、台所の住宅用火災警報器が作動しました。その警報音に気づき初期消火し、大事には至りませんでした。

・家人がガスこんろの火に鍋をかけたまま来客者と話し込んでいたところ、台所の住宅用火災警報器が作動しました。その警報音に気づき初期消火し、大事には至りませんでした。

・家人がガスこんろの火に鍋をかけたまま来客者と話し込んでいたところ、台所の住宅用火災警報器が作動しました。その警報音に気づき初期消火し、大事には至りませんでした。

・家人がガスこんろの火に鍋をかけたまま来客者と話し込んでいたところ、台所の住宅用火災警報器が作動しました。その警報音に気づき初期消火し、大事には至りませんでした。

・家人がガスこんろの火に鍋をかけたまま来客者と話し込んでいたところ、台所の住宅用火災警報器が作動しました。その警報音に気づき初期消火し、大事には至りませんでした。

・家人がガスこんろの火に鍋をかけたまま来客者と話し込んでいたところ、台所の住宅用火災警報器が作動しました。その警報音に気づき初期消火し、大事には至りませんでした。

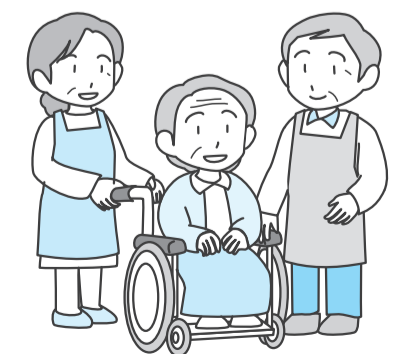
・家人がガスこんろの火に鍋をかけたまま来客者と話し込んでいたところ、台所の住宅用火災警報器が作動しました。その警報音に気づき初期消火し、大事には至りませんでした。

・家人がガスこんろの火に鍋をかけたまま来客者と話し込んでいたところ、台所の住宅用火災警報器が作動しました。その警報音に気づき初期消火し、大事には至りませんでした。

・家人がガスこんろの火に鍋をかけたまま来客者と話し込んでいたところ、台所の住宅用火災警報器が作動しました。その警報音に気づき初期消火し、大事には至りませんでした。

・家人がガスこんろの火に鍋をかけたまま来客者と話し込んでいたところ、台所の住宅用火災警報器が作動しました。その警報音に気づき初期消火し、大事には至りませんでした。

・家人がガスこんろの火に鍋をかけたまま来客者と話し込んでいたところ、台所の住宅用火災警報器が作動しました。その警報音に気づき初期消火し、大事には至りませんでした。



中核市移行記念 ららら♪クラシック 公開録画観覧者募集 ~申込みは6/3(水)まで~

越谷市が4月1日、中核市に移行したことを記念して、本市とNHKさいたま放送局の共催で、Eテレ「ららら♪クラシック」の公開録画を実施します。作家の石田衣良さんと作曲家の加羽沢美濃さんの司会進行で、クラシック音楽の「ピギナー」から「通」までお楽しみいただける番組です。



観覧ご希望の方は以下の要領でお申し込みください。 (日時) 平成27年6月24日(水)、午後6時開場 午後7時開演予定、午後9時15分終演予定

観覧申し込み表 (表裏面) 52 343-8501 越谷市役所企画課

※未就学児の入場はご遠慮ください ※往復はがき以外での応募や記入不備があった場合は無効となります

◆第27回スポーツ・レクリエーション講習会 6月13日(日)、午前9時〜午後3時 陽中央市民会館

催し 第8回ECC勉強会 越谷アリタキ植物園 春の観察会

4時30分 陽増林地区センター、越谷いちごタウン 小学生以上の親子、中学生以上のグループ10組程度



杉尾秀哉さん

◆世界への若者たち ワクワク体験 参加者募集 5月24日(日) ②8月中旬 ③12月下旬、各回午前9時〜午後4時



アリタキ植物園で春の植物を観察しよう!

◆こしがや市民法律教室 5月9日(日)、午後1時30分 陽中央市民会館4階

◆「カラカラで 蛇口に飛び込む 僕の口」 水道フェア: 6月7日(日)、午前10時〜午後3時

◆市民活動支援センターの講座 特記記載のない場合、随時開講



目指せ未来の横綱!

◆越谷中央商店会「第6回まるななマーケット」 新街路灯完成&LED化記念 ライトアップ越谷中央商店会!

◆「ほっと越谷」の催し 特記記載のない場合、随時開講

◆シャムづくり講習会 越谷産イチゴを使ったシャムづくり講習会を開催します

◆消費者月間記念講演会 5月22日(金)、午後1時30分〜3時 陽中央市民会館4階

◆「世界への若者たち ワクワク体験」参加者募集 5月24日(日) ②8月中旬

◆市民活動支援センターの講座 特記記載のない場合、随時開講

◆「ほっと越谷」の催し 特記記載のない場合、随時開講

◆介護予防ボランティア養成講座 (全6回) 介護予防の知識を高め、運動しながらボランティア活動について学びます

◆危険物取扱者試験準備講習会 (乙種第4類) 5月23日(日)、午後1時30分〜4時30分

レイクタウン防災フェス2015 東日本大震災から4年。薄れゆく防災の意識を高めるために、防災イベントを開催します

水艦展示/埼玉県警による屋上救助実演/日本赤十字社によるAEDの実演/埼玉県による防災グッズの展示やサンプリング/被災地復興支援屋



展示、体験を通して防災について学ぼう!

◆市民活動支援センターの講座 特記記載のない場合、随時開講

◆「ほっと越谷」の催し 特記記載のない場合、随時開講

◆「ほっと越谷」の催し 特記記載のない場合、随時開講

◆危険物取扱者試験準備講習会 (乙種第4類) 5月23日(日)、午後1時30分〜4時30分

5月は自転車マナーアップ強化月間

安全のために 交通ルール&マナーを守りましょう

関くらし安心課 ☎9633119185

埼玉県など九都県市では、「自転車も のれば車の なか まいり」をスローガンに、5月を自転車のマナーアップ強化月間として自転車の事故防止の強化を図っています。

自転車安全利用五則

- 一 自転車は、車道が原則、歩道は例外
- 二 車道は左側を通行
- 三 歩道は歩行者優先で、車道寄りを徐行
- 四 安全ルールを守る
 - ・ 飲酒運転、二人乗り、並

- ・ 進の禁止
- ・ 夜間はライトを点灯
- ・ 交差点での信号順守と一時停止・安全確認

5月11日(月)〜20日(水) 春の全国交通安全運動

交通安全思想の普及・浸透を図り、交通ルールの順守と正しい交通マナーの実践を習慣付けるとともに、市民自身による道路交通環境の改善に向けた取り組みを推進することにより、交

- ・ 交通事故防止の徹底を図ります。
- 運動の基本
 - ・ 子供と高齢者の交通事故防止
- 全国重点
 - ・ 自転車の安全利用の推進(特に、自転車安全利用五則の周

- 知徹底
 - ・ 全ての座席のシートベルトとチャイルドシートの正しい着用の徹底
 - ・ 飲酒運転の根絶
 - 埼玉県重点
 - ・ 高齢者の自転車乗用中の交通事故防止
 - 越谷市重点
 - ・ 自転車利用者のマナーの向上

五子どもはヘルメットを着用 放置自転車はやめましょう

駅前では、点字ブロック上やタクシー乗り場、商店前などに迷惑な放置自転車が多く見られます。これらは通行の妨げとなるばかりか、倒れて歩行者にけ

がを負わせたり、消防や救急活動などの妨げになります。駅前広場等は誰もが利用する場所です。駅等を利用する場合は、人に迷惑をかけないように、駐輪場を利用しましょう。また、自転車には防犯登録をし、鍵を二重にかけるなど盗難防止を心がけましょう。



出発式を行います

5月11日(月)、午前11時からイオンレイクタウンkaze光の広場で出発式を行います。越谷市消防音楽隊の演奏、交通安全啓発品を配布します。
関越公署 ☎96410110、くらし安心課 ☎96331185

お子さんの就園・就学を 援助しています

幼稚園就園奨励費

〔対象〕 市内に住民登録があり、認可された幼稚園(新制度除く)に在園する3〜5歳児(平成27年4月1日現在の満年齢。ただし、満3歳に達した幼児が年度の途中から幼稚園に入園する場合も含む)の保護者

〔申請〕 在園する幼稚園から配付される調書に記入し、5月29日(金)までに幼稚園へ。確認・審査後、各幼稚園を通じて保護者へ支給されます(12月初旬ごろ支給)。審査には住民税の申告が必要(です)。なお、調書が配付されない場合は左記へ

関教育総務課 ☎9633119280

就学援助

〔対象〕 経済的な理由で就学が困難な小・中学生の保護者

〔内容〕 学用品費、通学用品費、新入学児童生徒学用品費、校外活動費、修学旅行費、スポーツ振興センター保護者負担金、学校給食費

〔申込み〕 平成28年1月29日(金)までに保護者が直接学務課(第二庁舎4階。なお、5月29日(金)までは第二庁舎5階会議室Cで受付)または市内在籍校へ
*5月29日(金)までに申請し認定された場合、4月分から対象です。6月以降に申請し認定された場合、申請月の翌月分から対象です
*前年度認定された方も、毎年度申請が必要です
関学務課 ☎9633119281

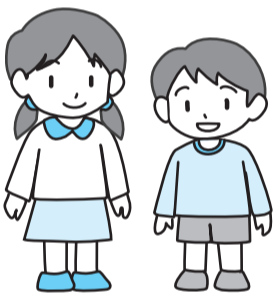
児童扶養手当・特別児童扶養手当の 申請を受け付けています

*平成27年4月分から手当額が改定されました

児童扶養手当

〔対象〕 次の①または②に該当する子どもを育てている方
①父母の離婚、父(母)の死亡

などで、父(母)と生計を別にしていて子ども ②父(母)に一定の障がいがある子ども
〔期間〕 子どもが18歳になつた年の年度末(3月31日)ま



特別児童扶養手当

〔対象〕 精神または身体に一定の障がいがある20歳未満の子どもを育てている方
〔所得制限〕 申請者やその配偶者および同居している直系血族、兄弟姉妹等の所得により手当の支給に制限があります。また、離婚の場合は養育費の一部が所得に加算されます
〔必要書類〕 申請者により異なりますので、本人が直接子育て支援課で案内をお受けください。申請を受け付けした翌月分から支給対象になります
〔手当月額〕 ▽児童第一子：4万2000円〜9910円

〔対象〕 精神または身体に一定の障がいがある20歳未満の子どもを育てている方
〔所得制限〕 申請者やその配偶者および同居している直系血族、兄弟姉妹等の所得により手当の支給が停止になることがあります
〔手当月額〕 ▽1級：5万1000円 ▽2級：3万4030円
*児童福祉施設(通園施設は除く)に子どもが入所している場合は受けられません
関子育て支援課 ☎9633119172

行ってみたいな...となりまち

さつき・花しようば展 (吉川市)

5月23日(土)、午後1時〜9時。24日(日)、午前9時〜午後3時。関市民交流センターおあしす 四さつきと花しようばの展示。さつきのチャリティ販売。関よしかわ観光協会 ☎982119697

みさと船着場フェスティバル (三郷市)

5月9日(土)、午前10時〜午後3時(雨天中止)。関三郷緊急用船着場横の河川敷 関アイランドポピー等の花摘み、水上バイク・ジェットボート体験ほか 費無料(一部有料)。関にぎわい創出プロジェクト室 ☎93011771

健康づくりウォーキング大会 (草加市)

5月17日(日)、午前8時30分。草加市役所立休駐車場集合。関約8キロのウォーキング。短距離の初心者コースあり。関小学生以上200人(小学生は保護者同伴)。関雨具(カッパのみ。傘不可)。関草加市体育協会 ☎928116361

地域で助け合う子育て支援ネットワーク ファミリー・サポート・センター 提供会員になるための初期研修会

〔日時・会場〕
・ 6月12日(金)、午前9時30分〜午後3時30分...越ヶ谷地区センター
・ 6月19日(金)、午前9時〜正午...消防本庁舎
〔対象〕 市内在住の70歳未満の方で、育児の手助けが必要な方に対し、保育や保育施設送迎などの援助をしていただける方で、両日とも参加可能な方25人
*利用会員は随時受付中(対象児童は0歳〜小学6年生まで)。詳しくは下記へ
〔申込み・問合せ〕
こしがやファミリー・サポート・センター ☎960-2311



地域子育て支援センター

いずれも電話での申込みは申込み順、往復はがきでの申込みは抽選になります。

☆すくすく(七左町1-347 南越谷保育園内) ☎990-5003

日程	講座名(内容)	対象	費用
5/13(水)・5/20(水) 11:15~12:00	ぱっくんDay	1歳~就学前のお子さんと保護者5組	給食費 子ども200円 大人300円
〈申込み〉 5/13(水)は受付中、5/20(水)は5/15(金)から電話ですくすくへ(13:00~16:30)			

☆たけのこ(大竹815-1 おおたけ保育園内) ☎977-5311

日程	講座名(内容)	対象	費用
5/21(木) 10:00~11:00	「ママ大好き プレゼント作り」	1歳~就学前のお子さんと保護者15組	無料
〈申込み〉 5/12(火)(消印有効)までに、往復はがきに希望講座名(はがきは講座ごと)・住所・親子の氏名(ふりがな)・お子さんの年齢・電話番号を記入し、たけのこ(☎343-0034 大竹815-1)へ			

☆げんき(レイクタウン8-3-5 越谷レイクタウンさくら保育園内) ☎988-0863

日程	講座名(内容)	対象	費用
5/21(木) 9:20~11:00	おいしいクッキー食べようね	1歳~就学前のお子さんと保護者15組	100円
〈申込み〉 5/12(火)から電話でげんきへ(13:00~17:00)			

☆きらきら(谷中町2-88-4 松沢保育園内) ☎080-1058-3953

日程	講座名(内容)	対象	費用
5/28(木) 9:50~10:50	子育て講座 「トイレトレーニングを進めるまでに」 相談コーナー 「困っていることはありませんか?」	0歳のお子さんと保護者10組	無料
〈申込み〉 5/11(月)から電話できらきらへ(13:00~14:00)			

☆森のひろば(七左町2-152 越谷わかばの森ナーサリー内) ☎993-4154

日程	講座名(内容)	対象	費用
5/18(月) 10:00~11:00	ふれあい遊び 「ママといっしょにこんにちわ♪」	3カ月~5カ月のお子さんと保護者10組	無料
〈申込み〉 5/7(木)から電話で森のひろばへ(13:00~15:30)			

☆おへその広場(相模町3-220-1 の〜びるこどもの家保育園内) ☎988-8180

日程	講座名(内容)	対象	費用
5/16(土) 10:00~11:30	子育て学習会 ~子育てについてさまざまなことを一緒に考え学びます~	大人15人 (有料保育あり)	無料
〈申込み〉 5/1(金)から電話でおへその広場へ(9:00~16:00)			

☆たんぼぼ(袋山1956-1 袋山保育園内) ☎979-0520

日程	講座名(内容)	対象	費用
5/27(水) 10:00~11:30	うたっておどろうワン・ツー・スリー	0歳~就学前のお子さんと保護者	無料
〈申込み〉 予約不要。月曜~土曜日の9:00~16:00に園庭開放、水曜日の11:30~12:30(ランチタイム)に室内開放しています			

☆のびるば広場(南越谷1-12-11イーストサンビル2-5階A 南越谷保育ステーション隣) ☎987-7088

日程	講座名(内容)	対象	費用
5/23(土) 10:00~11:30	音楽と子ども 「音楽で子育てを倍楽しもう」 講師は東洋大学教授の角藤千鶴子さん	大人20人 (有料保育あり)	無料
〈申込み〉 5/1(金)から電話でのびるば広場へ(8:30~16:30)			

☆ちきんえっく(平方3207-1 越谷どろんこ保育園内) ☎970-2280

日程	講座名(内容)	対象	費用
5/29(金) 10:30~11:30	自然学校「野菜を育てよう②」	0歳~就学前のお子さんと保護者	無料
〈申込み〉 予約不要			

☆こあら教室(大間野町5-147-1 小牧幼稚園内) ☎985-4890

日程	講座名(内容)	対象	費用
5/26(火) 10:30~11:30	ボールで遊ぼう(雨天中止) 講師は関和茂さん(CTC)	2歳~就園前のお子さんと保護者10組	無料
〈申込み〉 5/7(木)から電話でこあら教室へ(10:00~16:00)			

☆あおいとり(川柳町1-582-1 埼玉東萌保育園内) ☎973-7463

日程	講座名(内容)	対象	費用
5/22(金) 10:00~11:00	あおいとり 看護師特別講座 「むし歯予防について」	1歳~就学前のお子さんと保護者15組	無料
〈申込み〉 5/13(水)から電話であおいとりへ(13:00~16:30)			

上記のほか、

☆おひさまの子(東越谷8-180 増林保育所内) ☎960-5800

☆にこにこ(北川崎729-1 新方保育所内) ☎970-5611

☆ぼかぼか(南荻島330-1 荻島保育所内) ☎971-8115

でも子育て講座を開催しています。詳しくは「こしがや子育てネット」をご覧ください(こしがや子育てネットのURL・バーコードはこのページの右上に記載しています)。



子育て講座



下記以外の子育て講座の情報は「こしがや子育てネット」
(<http://koshigaya-kosodate.net/>)をご覧ください。

保育ステーション

○北越谷保育ステーション(大沢3-6-1パルテきたこし3階) ☎970-8200

日程	講座名(内容)	対象	費用
5/16(土) 10:00~11:00	わらべうたベビーマッサージ 講師は東田美貴子さん 持ち物:バスタオル	3カ月~ハイハイまでの お子さんと保護者10組	オイル代 100円
5/20(水) 10:00~11:00	ママクラフト ママのリフレッシュ講座 「クラフト小物」	大人10人 (有料保育あり)	教材費 100円
〈申込み〉 いずれも5/8(金)から電話で北越谷保育ステーションへ(10:30~16:00)			

○南越谷保育ステーション(南越谷1-12-11イーストサンビル2 5階) ☎987-6300

日程	講座名(内容)	対象	費用
5/13(水) 15:00~16:00	ハンドメイド スタンプで布にプリント	大人10人 (有料保育あり)	250円
5/19(火) 15:00~16:00	みんなの遊び場 親子で触れ合おう ~身体あそび~	0歳~就学前のお子さんと 保護者15組	無料
〈申込み〉 いずれも5/1(金)から電話で南越谷保育ステーションへ(8:30~16:30)			

子育てサロン

□子育てサロン ☎961-3623

会場…①②③⑥子育てサロン(ヴァリエ)、④⑤住まいの情報館(大吉464-1)
時間…⑤は10:30~12:30、その他は10:30~11:30

日程	講座名(内容)	対象	費用
①6/4(木)	赤ちゃんとおぼろ	6カ月~1歳未満のお子さんと保護者10組	50円
②6/11(木)	ベビーのためのエクササイズとマッサージ 持ち物:赤ちゃんの水分補給用の飲み物、バスタオル	3カ月~6カ月のお子さんと保護者10組	無料
③6/18(木)	赤ちゃんと言語であそぼう 持ち物:フェイスタオル	6カ月~1歳未満のお子さんと保護者各10組	
④6/19(金)	保育園の先生の親子講座 「わくわくひろば」 (親子のふれあい遊び・子育てのポイント等)	就学前のお子さんと保護者10組	50円
⑥6/25(木)	親子遊び・からだ遊び	1歳6カ月~2歳未満のお子さんと保護者10組	
〈申込み〉 5/14(木)(消印有効)までに、往復はがきに講座名・実施日・住所・親子の氏名(ふりがな)・お子さんの月齢(講座受講時)・電話番号を記入し、子育てサロン(☎343-0845南越谷1-11-4新越谷駅ヴァリエ1階)へ。1人1講座のみで市内在住の方。応募多数の場合は抽選となります			

□つどいの広場はぐはぐ ☎080-2055-2092

〈ホームページ <http://hug-hug-koshigaya.jimdo.com/>〉

会場…①②生活クラブ越谷生活館、③宮本町二丁目第1自治会館(宮本町2-150-3)
時間…②は10:30~13:00、その他は10:30~11:30

日程	講座名(内容)	対象	費用
①6/3(水)	かるがも広場 (わらべ唄と手遊び等)	就園前のお子さんと保護者10組	無料
②6/11(木)	食育講座(味覚教育を取り入れた食育 *調理:出汁のとり方、巻きおにぎりなど) 持ち物:エプロン、布巾、三角巾	就園前のお子さんと保護者10組 (別室託児)	600円
③6/24(水)	出張ひろばの赤ちゃんサロン 持ち物:バスタオル	3カ月~10カ月のお子さんと保護者10組	無料
〈申込み〉 5/14(木)(消印有効)までに、はぐはぐホームページから申込みフォームで、または往復はがきに講座名・実施日・住所・親子の氏名(ふりがな)・お子さんの年齢・電話番号を記入し、つどいの広場はぐはぐ(☎343-0023東越谷3-6-23生活クラブ生活協同組合越谷生活館1階)へ。往復はがき1枚につき1講座の申込み。市内在住の方。応募多数の場合は抽選となります			

□みんなのひろばフェリーチェ ☎971-3808(子育てサポーターチャオ事務局内)

会場…⑤ほっと越谷、他は10:30~11:30
時間…いずれも10:30~11:30

日程	講座名(内容)	対象	費用
①6/2(火)	自分の生き方ひろげよう	就学前のお子さんと保護者10組 (同室託児あり)	無料
②6/9(火)	6月生まれのお誕生会	就学前で6月生まれのお子さんと保護者10組	
③6/14(日)	パパも一緒にベビーマッサージをしましょう♪ 持ち物:バスタオル、赤ちゃんの飲み物、おむつ	2カ月~6カ月のお子さんと保護者8組	500円 (オイル代)
④6/16(火)	手作り講座「スクラップブックを作ろう」 持ち物:写真2.3枚、シール、マスキングテープなど	就学前のお子さんと保護者10組	150円
⑤6/19(金)	おしゃべりサロン「ツインズ」 双子ちゃん三つ子ちゃんたち集まれ	就学前の多胎児を育てている保護者とお子さん10組	無料
⑥6/23(火)	ふえりーちえらんど 1歳 (ふれあい遊び、サロンなど)	1歳のお子さんと保護者10組	
⑦6/30(火)	ふえりーちえらんど 0歳 (ふれあい遊び、サロンなど)	0歳のお子さんと保護者10組	
〈申込み〉 5/15(金)までに、電話(フェリーチェ☎080-2244-9805(火・木・土10:00~16:00))、またはメールに講座名・親子の氏名・お子さんの年齢・月齢・住所・電話番号、件名に「フェリーチェ講座申込み」と記入し、申込専用アドレスfelice@koko-chao.comへ。各講座に重複して申込み可で市内在住の方。応募多数の場合は抽選となります			

子育て電話相談は各地域子育て支援センターへ



保健センター
☎343-0022
東大沢1-12-1



☎978-3511

対象者は市内在住の方。特に記載がない場合の会場・問合せは保健センター、費用は無料。◎は事前に保健センターへの申込みが必要です(電話可。申込み順)。電話番号のかけ間違いにご注意ください。



お知らせ

●平成27年度保健カレンダーの訂正について
「越谷市健(検)診・予防接種実施医療機関マップ」一面の市内の助産所等の表にある「牧岡マタニティハウス」の電話番号が誤っていました。正しくは080-6553-3924です。お詫びして訂正します。



●平成27年度成人歯科健康診査
5月1日(金)〜平成28年2月15日(月) 因歯周病等の歯科健康診査。治療は行いません。因4月1日〜28年3月31日に40・45・50・55・60・65・70歳になる方。対象の方には受診券を送付しました。費500円 因成人歯科健康診査実施医療機関へ申込み。実施医療機関は保健カレ

もしものときは!

急患診療所などの救急医療は、急患(急性の病気)の診療が対象です。また、医療費が通常と異なる場合があります。日曜日や祝日に診療を行っている医療機関は、市ホームページや、公共施設で配布している「越谷市の休日診療・救急医療のご案内」をご覧ください。

休日当番医

- 事前に各医療機関に電話連絡のうえ、受診してください。
- 5月4日**
▷河本眼科医院 ☎962-7204 中町5-1 / 眼
▷埼玉クリニック ☎961-7700 相模町3-217-1 / 内
▷三浦歯科医院 ☎977-1533 千間台西1-9-8 / 歯・小歯
- 5月5日**
▷堀中医院 ☎962-5331 越ヶ谷3-1-26 / 産婦
▷新越谷肛門胃腸クリニック ☎960-2233 赤山本町8-5山六ビル2F / 肛外・消内
▷深代歯科医院 ☎977-3350 弥十郎634 / 歯・小歯
- 5月6日**
▷軍司整形外科 ☎986-2408 南越谷4-23-8 / 外・整・リハ
▷大泊クリニック ☎978-6323 大泊793-5 / 内・小
▷小川歯科医院 ☎976-2811 千間台東1-9-1千間台駅前ビル2F / 歯・小歯・矯正

- 夜間急患診療所**
- 東越谷10-81 ☎960-1000
【休診日】なし(年中無休)
【診療科目】内科・小児科(内科的疾患)
【受付】午後7時30分〜午後10時30分
【診療】午後8時〜午後11時
*薬の処方、原則1日分となります。翌日は、かかりつけ医を受診してください
*小児・成人夜間急患診療所は平成27年2月28日で診療を終了し、3月1日に越谷市保健所内の夜間急患診療所へ移設、統合しました

- 探す相談する**
- <救急病院・救急医療のご案内>
●埼玉県救急医療情報センター ☎048-824-4199 医療機関(歯科・精神科を除く)を24時間ご案内しています
<緊急的な精神医療相談>
●埼玉県精神科救急情報センター ☎048-723-8699 休日や夜間の緊急的な精神医療相談。月曜〜金曜日は午後5時〜翌朝8時30分、土曜・日曜日・祝日・年末年始は午前8時30分〜翌朝8時30分
<急病に関する相談>
●小児救急電話相談 #8000または☎048-833-7911 休日や夜間の子どもの急病に関する相談。月曜〜土曜日は午後7時〜翌朝7時、日曜日・祝日・年末年始は午前9時〜翌朝7時
●大人の救急電話相談 #7000または☎048-824-4199 夜間の大人の急病に関する相談。午後6時30分〜午後10時30分(毎日)

看護の日2015
〜看護の心をみんなの心に〜

5月12日(火)、午前9時30分〜午後2時 因市立病院研修センター(東越谷10の47の1) 因血管年齢測定、心肺蘇生とAED、リンパマッサージ(午後1時〜2時)、サージ(午後1時〜2時)、認定看護師によるミニ講座など 費無料 因当日会場へ 因市立病院看護部 ☎965-2221

ンダ、市ホームページまたは受診券をご覧ください

●歯科健診相談
5月20日(水)、午後1時30分〜3時 因歯科健診・相談、ブラッシング指導。治療は行いません。因20人

●食生活相談(個別)
因場▽桜井地区センター…5月15日(金)、午前9時15分〜11時15分
▽蒲生地区センター…5月19日(火)、午前9時15分〜11時15分
▽保健センター…5月21日(木)、午前9時〜11時 因生活習慣病予防等について栄養士による個別相談 因各3人 因受付中。このほかにも事前予約制で、随時相談を行います

●リハビリなんでも相談
5月19日(火)・6月2日(火)、午前9時〜11時(予約制) 因リハビリ(機能訓練の方法・腰痛予防・筋力向上など)について

て、理学療法士や作業療法士による個別相談 因受付中

●在宅訪問歯科保健事業
因歯科医師・歯科衛生士による歯科健診・相談、歯や口の中を清潔に保つ方法等の指導(自宅に訪問します。治療は行いません) 因身体が不自由で歯科医院へ行くことが困難な方 費無料 因保健センターまたは、保健カレンダーの「歯科健康診査・口腔がん検診実施医療機関一覧」に掲載されている市内歯科医療機関

●麻しん風しん予防接種(2期)
平成21年4月2日〜22年4月1日生まれの方は、麻しん風しん第2期予防接種の対象です。4月上旬に個別通知を発送しています。同封の予防票と母子



健康手帳をお持ちのうえ、流行防止と予防のためなるべく4月〜6月にお受けください。公費で受けられる期間は平成28年3月31日までです。

●3種混合ワクチンは販売中止となりました
平成24年11月1日から、ジフテリア・百日せき・破傷風・ポリオの予防には、4種混合が主

健康手帳をお持ちのうえ、流行防止と予防のためなるべく4月〜6月にお受けください。公費で受けられる期間は平成28年3月31日までです。

●市外で高齢者肺炎球菌ワクチン予防接種を希望する方へ(平成27年度対象者)
かかりつけ医が市外であっても、埼玉県相互乗り入れ接種協力医であれば、市内医療機関と同様に予防接種が受けられます(期間は4月1日〜平成28年3月31日)。接種希望の方は、事前に保健センターまで。

越谷市薬剤師会
●薬の相談日
5/11(月)・5/26(火)
午後1時〜3時
▷保健センター2階
*電話での相談はできません



越谷市歯科医師会 岩佐歯科医院 岩佐 拓也

お茶碗はきちんと持ちましょう

「お茶碗をきちんと持ちなさい」「小さい頃に皆さんよく言われたことと思います。なぜお茶碗は持たなければいけないのでしょうか? この「お茶碗を持って食べる」という動作には、日本の食事作法であるというだけではなく、実は大きな意味があります。伝統や文化として永く引き継がれていることには、それなりの理由があることが少なくありません。

「お茶碗を持って食べる」ことの大きな意味、それは、そうすることによって奥歯でしっかりと飯を噛むことができるのです。

お茶碗を持って食物を口に運ぶとき、体は起きています。実は体が起きていないと奥歯でしっかりとものを噛むことはできません。

逆にお口が食物に迎えるに行く形は、生存するように「天食」と呼ばれ行儀が悪いこととされています。口が食器に向かっていると体は前傾し頭は下向きになります。頭が下を向いた姿勢では奥歯をしっかりと使うことはできません。噛む回数も少なくなり、おまげに口も大きく開きません。

ヒトの歯は前から奥に向かって前歯、小臼歯、大臼歯と並んでいてそれぞれ役割があり、順に噛み切る、砕く、すり潰すのに適した形態をしています。奥に生えている大きな歯が大臼歯です。この大きな大臼歯が食事の時の主役になります。始めに前歯や小臼歯が食片を程良い大きさに、それから大臼歯が食物をすり潰すことでしっかりと味を感じることが出来ます。この一連の動きは体が起きていないと、言い換えれば「お茶碗を持っていない」と出来ません。

さて、大臼歯を何らかの理由で失ってしまうとどうなるでしょうか。前歯や小臼歯では食物を小さくすることは出来ませんが、すり潰すことはできません。ということは食物の表面のソースの味はわかっても、食物の中の方までは味わうことはできません。

もし大臼歯を失くしてそのままの方がおられましたら、ぜひ、かかりつけの歯科医院に相談して大臼歯を使った食事を楽しんでいただきたいと思えます。

第20回 歯科健康フェア



6月7日(日)、午前10時～午後3時 陽保健センター 各種表彰、フッ化物塗布、歯科健診、ブラッシング指導、歯科技工物展示、児童生徒の図画ポスター標語展示、使用済み歯ブラシ交換、歯周病検査、う蝕活動検査、歯と食生活について、口腔内乾燥検査、口腔内細菌観察等 囲直接会場へ。必ず公共交通機関をご利用ください。フッ化物塗布は時間帯指定整理券を配布します。

●口腔がん検診を行います
 (東京歯科大学千葉病院 口腔外科協力)
 口腔がんは、長期にわたって放置していると舌や顎の骨を切除したり、最悪の場合は死に至る怖い病気です。口内炎ができて治らない、舌が痛い等の症状のある方は、ぜひ検診を受けてください。

5月10日(日)～11月10日(火) 市内在住の40歳以上の方60人 無料 5月13日(水)までにはがきに口腔がん検診希望と書いて、住所・氏名・生年月日・電話番号を記入し左記へ(抽選)。検診を受ける方に受診券(予約票)を送ります。

978-0001 978-0001

がん検診を奨励しまじょい

市民健康課(保健センター) ☎978-3511

日本では3人に1人が、がんを命を失っていますが、がんは早期発見・早期治療をすれば、決して怖い病気ではありません。自覚症状がなくても進行するがんもありますので、早期発見・早期治療のため、年に1度がん検診を受けましょう。

胃がん検診、大腸がん検診、子宮頸がん検診、肺がん・結核検診(施設)が始まります
 5月10日(日)～11月10日(火) (肺がん・結核検診(施設)は8月10日(月)まで) 陽対策詳しくは保健力レンダーまたはホームページをご覧ください

平成27年度がん検診推進事業等
 子宮頸がん検診、乳がん検診および大腸がん検診の無料クーポン券を6月末ごろに対象者へ送付します。必ず開封してご確認ください。

*平成27年4月20日現在、越谷市に住所を有する方へ送付します。

〈対象者〉 平成26年4月2日～27年4月1日までの間に次の年齢になった方

(1)子宮頸がん検診
 ①20歳になった女性 ②22・27・32・37歳になった女性のうち、平成21～26年度に一度も市の子宮頸がん検診を受けていない方

(2)乳がん検診
 ①40歳になった女性 ②42・47・52・57歳になった女性のうち、平成21～26年度に一度も市の乳がん検診を受けていない方

(3)大腸がん検診
 40・45・50・55・60歳になった方

*対象になる方で、無料クーポン券が届く前に、今年度の市が実施する子宮頸がん検診、乳がん検診、大腸がん検診を受診される方は、必ず検診の領収書を保管しておいてください。

講座・教室



ヘルシーキッチン
 「骨の健康料理教室」
 5月20日(水)、午前10時～午後1時 陽講話と調理実習 24人 500円 5月7日(木)から

◎男の料理はじめの一步(3回コース)
 5月18日(月)・27日(水)・6月4日(木)の全3回、いずれも午前10時～午後1時 陽講話と調理実習 24人 500円 5月8日(金)から

●みんなで覚えよう!
ハッポちゃん体操公開練習
 健康づくりのためにあなたも参加してみませんか。公開練習

◎言語の教室
 毎月第1・3木曜日、午前10時～午後2時 陽講話で行う言語訓練(健康チェック、体操、ゲーム、季節行事など) 市内在住で①②の両方に該当する方。①脳血管疾患等の後遺症により言語に障がいのある方 ②医療保険・介護保険で言語聴覚療法を受けていない方 陽受付中。詳しくは保健センターへ

に参加しポイントをためると、ハッポちゃんグッズがもらえます(数に限りがあります)。
 陽講話①5月7日(木)：保健センター ②29日(木)：川柳地区センター。いずれも午前10時～11時30分 陽飲み物(水分補給用)、②は室内用運動靴 陽当日会場へ



越谷市医師会 大袋医院 977-1234 竹光 秀司

血糖値、あなたは大丈夫ですか？

現在、日本には950万人の糖尿病患者がおり、予備群まで含めると2050万人と推計されています。しかし、国民病といえるほど多い病気にもかかわらず、糖尿病が疑

われる人の4割近くは治療を受けていません。というのも、糖尿病の初期は自覚症状がほとんどないので放置している人が多いからです。

糖尿病とは、すい臓のβ細胞から分泌されるインスリンというホルモンが不足したり効きにくくなったりして、血糖値が高くなった状態が長く続く病気です。糖尿病は、なりやすい体質(遺伝要因)に食べ過ぎや運動不足などの生活習慣(環境要因)が重なって発症します。

高血糖状態を放置しておくこと全身にさまざまな合併症が出てきます。糖尿病の治療の目標は合併症の予防といって過言ではありません。糖尿病の三大合併症は神経障害、網膜症、腎症です。神経障害

のため傷の悪化に気づかず壊疽になって足を切断する人は増加しています。網膜症は失明原因の第2位、腎症は透析導入原因の1位です。これら合併症の発症・進行は血糖値をコントロールすることで予防できます。糖尿病と診断された時点で既にすい臓のβ細胞がインスリンを分泌する力は半分に落ちていますから、

食事療法と運動療法を基本に、薬物療法をうまく組み合わせながら、血糖値を良好に保ち健康な人と変わらない生活を送りましょう。

しっかり行うことで薬物療法をしなくても血糖値をコントロールできる方はたくさんいらっしゃいます。

薬物療法には飲み薬の治療とインスリン等の注射の治療があります。糖尿病の治療薬はほとんど新しい薬が開発されていて、以前よりは血糖値を下げるのが難しくなくなっています。

保健所からの お知らせ

◆肝炎ウイルス検査(無料)
 市内在住の方で次のすべてに該当する方は、平成28年3月31日までの期間、市が委託した医療機関で無料の肝炎ウイルス検査を受けることができます。

①20歳以上の方 ②保健センターが実施する検診や職場の健康診断等で肝炎ウイルス検査を受ける機会のない方 陽保健総務課 ☎973-1753

◆風しん抗体検査(無料)
 市内在住の方で次のいずれかに該当する方は、平成28年3月31日までの期間、市が委託した医療機関で、無料の風

しん抗体検査を受けることができます。

①妊娠を希望する16歳～50歳未満の女性 ②①の配偶者または風しん抗体値が低い妊婦の配偶者

*風しんについて過去に抗体検査を受けたことがある方、予防接種歴がある方、確定診断を受けた既歴がある方は対象となりません 陽保健総務課 ☎973-1753

ご協力ください
 越谷レイクタウン献血ルーム ☎0120-1137-1137 9)で献血ができます。全血は午前10時～午後5時30分。成分献血は午前10時～午後0時30分、午後2時～4時30分



◆各種相談(祝日・年末年始を除く) 相談は無料です

相談名	日時など	会場	内容	問合せ先
市民相談(一般)	毎週月曜～金曜日、午前9時～午後4時30分(正午～午後1時を除く)	中央市民会館4階第1相談室	日常生活全般の相続、離婚、賠償など	くらし安心課 ☎963-9156
市民相談(交通相談)	毎週月曜・木曜日、毎月第1・3火曜日。午前9時～午後4時30分(正午～午後1時を除く)。事前にご連絡ください		交通事故による補償問題や手続きなど	
弁護士による法律相談(予約制)	毎週水曜・第1～第4金曜日、午後1時20分～4時20分(第2金曜日は午後4時～7時)、定員6人 相談日の前日午後1時から電話のみで予約受付	中央市民会館4階第2相談室(第1水曜・金曜日は第4相談室)	日常生活の法律上の諸問題、交通事故による補償問題、手続きなどについて弁護士が応じます	埼玉司法書士会越谷総合相談センター ☎048-838-7472
司法書士法律相談(予約制)	毎週火曜・水曜・金曜日、午後1時～4時。毎週土曜日、午前10時～午後1時(予約は平日午前10時～午後4時)	埼玉司法書士会越谷総合相談センター(越ヶ谷2-8-22エースビル越ヶ谷2階)	裁判・その他法律、遺言・相続・登記、成年後見・家事事件、クレジット・サラ金、多重債務	埼玉司法書士会越谷総合相談センター ☎048-838-7472
福祉なんでも相談	毎週月曜～金曜日、午前8時30分～午後5時15分。直接窓口へおいでください	福祉なんでも相談窓口(市役所本庁舎1階総合受付隣)	福祉に関する各種相談	福祉なんでも相談窓口 ☎963-9150
生活自立相談「よりそい」	毎週月曜～金曜日、午前9時～午後5時	市役所第三庁舎2階生活福祉課	生活にお困りの方の相談受付、自立に向けた支援	生活自立相談「よりそい」 ☎963-9212
成年後見相談	毎週月曜～金曜日、午前8時30分～午後5時	中央市民会館1階 越谷市社会福祉協議会	成年後見制度の利用相談など	成年後見センターこしがや ☎966-2281
税務相談(税理士)	毎月第1月曜日(5月は11日)、午前10時～午後3時(正午～午後1時を除く)。	中央市民会館4階第2相談室	税金関係全般について関東信越税理士会越谷支部の税理士が応じます	くらし安心課 ☎963-9156 関東信越税理士会越谷支部 ☎962-6131
税務相談(税理士会越谷支部税務相談所)	毎週月曜・木曜日、午後1時～4時。事前にご連絡ください	税理士会越谷支部税務相談所(赤山町3-3-4草島商店3階、越谷税務署前)		
行政相談	毎月第2金曜日、午前10時～午後3時(正午～午後1時を除く)	中央市民会館4階第2相談室	行政上の諸問題について行政相談委員が応じます	くらし安心課 ☎963-9156
行政書士相談(埼玉県行政書士会越谷支部)	毎月第1金曜日、午前10時～午後3時(正午～午後1時を除く)		相続、遺言、金銭貸借等の書類の作成等について行政書士が応じます	
登記相談	毎月第1水曜日(5月は13日)、午前9時～正午。		法務局・裁判所に提出する書類について司法書士と土地家屋調査士が応じます	
不動産相談	毎月20日、午前10時～午後3時(正午～午後1時を除く)	埼玉県宅建協会越谷支部(市役所南側駐車場隣)	不動産について弁護士と相談員が応じます	埼玉県宅建協会越谷支部 ☎964-7611
マンション管理相談	毎月第3火曜日(予約は第2火曜日まで)、午後1時30分～4時30分	中央市民会館4階第4相談室	市内マンションの管理等について埼玉県マンション管理士会会員が応じます	建築住宅課 ☎963-9205
住宅リフォーム・耐震相談	毎月第3火曜日(予約は第2火曜日まで)、午前9時30分～11時30分		耐震診断、改修の技術的内容について埼玉建築士会・埼玉県建築士事務所協会会員が応じます	
空き家・空き室・空き地相談	毎月第3木曜日、午後1時30分～3時30分	市役所本庁舎1階ロビー	空き家・空き室・空き地の対策や有効利用について	越谷市住まい・まちづくり協議会 ☎977-8889
消費生活相談	毎週月曜～金曜日、午前9時30分～午後3時30分(正午～午後1時を除く)	中央市民会館4階消費生活センター	商品やサービスの疑問や不審、訪問販売のトラブル、多重債務など	消費生活センター ☎965-8886
女性相談	毎週火曜・木曜・金曜・土曜・日曜日に電話相談、面接相談(要予約)を実施(相談時間はお問い合わせください)。相談受付は午前9時～午後5時(月曜日を除く毎日)	男女共同参画支援センター	生き方・パートナー相談(DV(配偶者等からの暴力)相談含む)	男女共同参画支援センター ☎970-7410 電話相談は ☎970-7415
人権相談	毎月第1・3木曜日、午後1時～4時 毎週月曜日、午前9時～午後4時	中央市民会館4階第4相談室 さいたま地方務局越谷支局	人権擁護委員が相談に応じます	人権・男女共同参画推進課 ☎963-9119 さいたま地方務局越谷支局総務課 ☎966-1337
内職相談	毎週火曜・木曜日、午前10時～午後3時30分(受付は午前10時～11時30分、午後1時～3時)	産業雇用支援センター 3階相談室	内職、あつせん、求人(仕事を出す方)	産業支援課 ☎967-4680
早期就職(キャリアコンサルタント)	毎週月曜～金曜日(月曜～水曜日は要予約)、午前9時～午後4時30分(正午～午後1時を除く)		早期就職に向けた総合的なコンサルティング	
労働相談(社会保険労務士)	毎週金曜日、午後1時～4時(受付は午後3時30分まで)		賃金、労災、雇用、厚生年金など	
経営相談(事業資金)	毎月第2水曜日、午後1時～4時(毎月第1水曜日までに要予約)	産業雇用支援センター二番館	中小企業者のための金融について	産業雇用支援センター二番館事務室 ☎967-2424
経営相談(創業・経営)	毎週月曜・水曜・金曜日、午前9時～午後4時(正午～午後1時を除く。要予約)。出張相談にも応じます		開業、経営、経営革新など	
職業相談	毎週月曜～金曜日、午前8時30分～午後5時15分(毎週火曜・木曜日は午後7時まで)。毎月第1・3土曜日、午前10時～午後5時	ハローワーク越谷	職業紹介・相談	ハローワーク越谷 ☎969-8609
雇用相談	毎週月曜～金曜日、午前8時30分～午後5時15分		求人受付・雇用保険(適用・給付)	
教育相談	毎週月曜～土曜日、午前9時30分～午後4時45分(電話相談の受付は午前9時～午後8時30分)、ハートコール(子ども専用電話相談)は ☎962-8500。メール相談:市ホームページで「教育相談」を検索	越谷市教育センター(増林3-4-1)	4歳～中学生の発達相談、就学相談、不登校、いじめなど	越谷市教育センター ☎962-9300、962-8601
青少年相談	毎週火曜・水曜・金曜日、午前9時～午後4時	青少年相談室(越谷市教育センター内)	青少年の非行、家庭内暴力、いじめなど	青少年相談室 ☎964-0272
家庭児童相談	毎週月曜～金曜日、午前9時～午後4時(正午～午後1時を除く)	中央市民会館4階第6相談室	18歳までのしつけや習慣、不登校、いじめ、非行、家族関係など(電話相談可)	家庭児童相談室(子育て支援課) ☎964-2111

〈広告〉

小学生～高校生のための国際交流
**夏休み海外研修
交流プログラム** (ホームステイ)

参加者募集

派遣先: イギリス・カナダ・オーストラリア・アメリカ・シンガポール・サイパン・フィリピン・フィジー

対象: 小学3年～高校3年生(事業により異なる)

期間: 7月23日(木)～8月16日(日) (8～18日間)

参加費: 258,000円～698,000円

内容: ホームステイ・スクール体験・英語研修・ボランティア体験・異世代交流・文化交流等

事前説明会は都内にて開催(入場無料・予約不要)
詳細につきましては資料をご請求下さい

公益財団法人
国際青少年研修協会

〒141-0031 東京都品川区
西五反田7-15-4 第三花田ビル4階
TEL ☎03-6417-9721
E-mail ☎info@kskk.or.jp
URL ☎http://www.kskk.or.jp

借金問題・離婚・相続・不動産・交通事故・損害賠償 など

せんげん台法律事務所
SENGENDAI LAW OFFICE

ひろべしんすけ
弁護士 廣部 俊介

平成17年弁護士登録・埼玉弁護士会所属

TEL 048-993-4195

〒343-0042 埼玉県越谷市千間台東1-9-12 池澤第二ビル5F

初回相談料 30分 3,000円(税込)

借金・交通事故は無料、法テラス取扱有



介護福祉士国家試験実技免除のための講習会
介護技術講習会《6月日程》開催

◆講習期間 6月9、16、23、30日
毎週火曜日 計4日
◆募集定員 24名 ◆受講料 49,000円
◆募集期間 5月1日～5月26日
◆応募方法 お電話か窓口 8:30～17:00
◆その他 駐車場有り

【お問合わせ先】 JR武蔵野線吉川駅下車徒歩5分
介護福祉士の専門学校
東洋医療福祉専門学校

吉川市保1-21-7
TEL.048-984-4701
申込窓口: 事務部

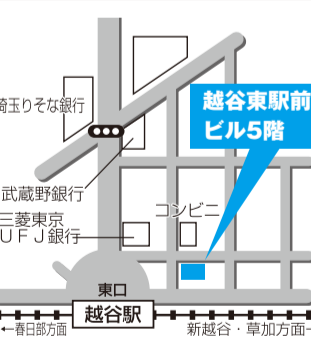
毎日法律相談を行っています 要予約 お気軽にご相談ください。

民事一般 ■ 離婚 ■ 労働 ■ 刑事 ■ 遺言・相続 ■ 財産管理・成年後見
■ 債務整理(任意整理・自己破産・民事再生等) ■ 損害賠償(交通事故・労災・医療等)

弁護士 佐々木新一 弁護士 齊藤 耕平 弁護士 野口 千晶
弁護士 山越 悟 弁護士 小木 出 弁護士 根本 明子
弁護士 池永 知樹 弁護士 北川 浩司 弁護士 富田 亮
弁護士 川崎 慎一 ☎(048) 965-2600(代) 法律扶助(法テラス) 取扱有
弁護士 田中 浩介 まずはご予約を! ☎(受付時間 平日 9:00～18:00)

埼玉弁護士会所属 **埼玉東部法律事務所** 越谷市弥生町3-33 越谷東駅前ビル5階
「越谷駅東口徒歩1分」 埼玉東部法律 検索

初回法律相談無料
夜間相談(火・木)
法律扶助(法テラス) 取扱有



越谷東駅前ビル5階

武蔵野銀行
三菱東京UFJ銀行
コンビニ

東口
越谷駅
新越谷・草加方面

不動産に関する無料相談!!

【日時】 平成27年5月20日(水) 10:00～15:00
【場所】 越谷市越ヶ谷2-8-23 3階(越谷市役所前)

★ご来所頂き、弁護士・相談員による無料相談です。

不動産無料相談所
(公社)埼玉県宅建物取引業協会
越谷支部

問合先 TEL 048-964-7611 お気軽にご相談ください。

相続おまかせ.com 毎月「第3土曜」に好評開催中!

相続・遺言 無料相談会

5月16日(土) 6月20日(土)

相続税 相続 遺言 登記 年金 10時～12時 越谷市中央市民会館5階

【ご予約】 平日午前10時～午後5時
048-940-0662

【事務局】 越谷市南越谷1-17-1 新越谷プラザ4-8 南越谷法律事務所内

国家資格を有する専門チームが、合同でご相談に応じます。
(弁護士、税理士、司法書士、社会保険労務士、土地家屋調査士)

相続おまかせ.comは、「誰に相談したらいいのかわからない」を解消します

平安時代初期に作られた貴重な木彫像



今回は8月24日に公開される予定

木造地蔵菩薩立像は毎年2月24日と8月24日の2回、浄山寺で公開されています。

3月13日、市内野島にある曹洞宗浄山寺の本尊「木造地蔵菩薩立像」が、市内8件目となる埼玉県指定文化財に指定されました。

この木造地蔵菩薩立像はこれまで詳しい調査を受けなかったが、平成23年の東日本大震災で両足が破損したため、

浄山寺の「木造地蔵菩薩立像」が県指定文化財に



AR試行中! 「ガーヤちゃんAR」マークがある記事の写真はスマホアプリ「Aurasma(オーラズマ)」を使うと動き出すよ! Aurasmaをインストールして「越谷市チャンネル」をフォローするだけ! 詳しくは右のバーコードから市ホームページを見てね!



今秋発行予定

こしがや市民ガイドブックに掲載する広告を募集します

問広告: (株)サイネックス埼玉支店 ☎048-643-7120
ガイドブック: 広報広聴課 ☎963-9117

市では、行政サービスの内容や各種手続きなどをまとめた「こしがや市民ガイドブック」を発行しています。

発行部数は18万部

このたび、4月1日の中核市移行や組織改正等を反映させるため、平成24年度に発行したガイドブックをリニューアルすることになりました。発行時期は10月下旬を予定し

市民ガイドブックは、A4判カラー刷りの便利で魅力あふれる冊子として、市民の皆さんのご家庭でお役立ていただくものです。発行部数は18万部で、市内の各世帯に配布

民間事業者との協働発行

公募の結果、発行事業は前回と同じく(株)サイネックスが実施することとなりました。協働発行は、市から提供す



掲載広告を募集しています

市民ガイドブックの発行費用は、事業者の皆さんに有料広告の協賛をお願いし、その広告料を充てさせていただきます。今後、(株)サイネックスが市民ガイドブックに掲載する広告を募集するため、市内の企業、商店などを訪問します。広告の掲載をご希望の方はぜひお問い合わせください。

越谷のまちの安全のために活躍する消防団



(前列左から) 豊田消防団長、深井副団長、(後列左から) 金子副団長、小倉副団長

越谷市では、現在約400人の消防団員が消火活動をはじめ、自らの地域を守るためにさまざまな活動を行っています。

4月1日、これまで消防団長を務めていた平林照雅さんに代わり、豊田範光さんが新団長になりました。

豊田新団長のもと、越谷市消防団は今後も市民の安全・安心のため活動していきます。

越谷市消防団が新体制に

また、3人体制の副団長のうち2人が交代し、小倉繁さんと金子繁雄さんが就任しました。

葛西用水中土手に咲くチューリップ



色鮮やかな花々を前に、笑顔がこぼれます

4月上旬から中旬にかけて、市役所脇の葛西用水中土手に赤や黄色、白など色とりどりのチューリップが咲き並びました。これは越

谷市観光協会が中土手を散歩する人たちに楽しんでもらうと昭和55年から植えているもので、今では越谷の春の風物詩のひとつとして定着しています。

今年も赤色の「エンパイアフライト」や白色の「パリスマ」など8種類1万6000本のチューリップが400段にわたって植えられ、天気の良い日には親子連れやペットを連れた人たちが足を止め、そよ風になびくチューリップに目を楽しませていました。

越谷の春の風物詩

テレビ広報番組



〈5月放送の主な内容〉

- ・ニュース：ふるさと納税をした方に謝礼品の贈呈開始/高度救助隊が発足
- ・特集：水の流れを大調査!
- ・ズームアップ：小学校新1年生に交通安全・防犯グッズの贈りもの

■テレビ埼玉

5月16日(土)・17日(日) 9:30~

■J:COM越谷

5月18日(月)~24日(日) 9:00~、20:00~

■YouTubeでもご覧になれます

「citykoshigaya」で検索

問広報広聴課 ☎963-9117



スタジオより

市政・防災情報をメール配信 越谷シティメール配信サービス



〈広告〉

診療時間	月	火	水	木	金	土	日・祝
AM9:00~12:00	●	●	●	●	●	●	AM9:00~PM1:00
PM4:00~7:00	●	●	●	●	●	●	

■日曜・祝日午前診療は、AM9:00~PM1:00となります。
■専用駐車場がございます。

はな犬猫病院
☎048(973)7178
東越谷 9-4-2

広告

ココファン南越谷・ココファン大袋

越谷市七左町2-1 越谷市大袋1400-1
※インターネット検索の場合は2-11 大袋駅から徒歩5分
新越谷駅から徒歩8分

学研 Cocolump

安心の暮らしをお届けする、5つのポイント

1. 入居一時金0円 低料金設定
2. 介護事業所を併設、ヘルパーステーション
3. 24時間365日、館内にスタッフが常駐。
4. 充実の生活サービス
5. 安心・安全設計 (9/19アリアー緊急通報装置・スプリンクラー等完備)

『入居一時金』不要 24時間365日ヘルパー常駐

合同試食付き内覧会開催

日時 (事前電話予約制)
5/8(金)・5/9(土)
11:00~13:00

場所: **ココファン南越谷**
ココファン大袋

家族の介護でお悩みの方

- ・高齢者の独り暮らしが心配 (認知症・独り暮らし等)
- ・特養ホームの待機期間が長い
- ・夫婦で入居したい(させたい)が安心して住める場所がない

内覧会お申し込み先 ☎048-961-2180 ☎048-970-5111

お知らせパック

~この指とまれ!~

クラブ・サークル会員募集

文化・スポーツなど市民活動の会員募集情報です(会場等は予定です。平成27年5月現在)。詳しくは各問合せ先へ。なお、展示会や体験会などの催し案内「おいでください」は、毎月発行の広報こしがやお知らせ版に掲載しています(今月分はこの臨時特集号2・3面に掲載)。掲載についての問合せは広報広聴課(☎963-9117)へ。

健康づくり

太極拳

▼越谷草原太極拳クラブ
毎週水曜日、午後7時〜9時
陽越ヶ谷小体育館 対初心者
費月会費2000円 圃会田
☎0904405517304

東越谷太極拳アップル

毎週日曜日、午後5時〜7時
陽増林小体育館 対初心者
費月会費2000円 圃会田
☎0904405517304

気功太極拳そよかぜ

毎火曜日(月2回)、午後2時〜3時40分 陽越ヶ谷地区センター
費月会費1000円 圃
廣田☎964123666

健康太極拳(楊名時太極拳)と八段錦

毎木曜日(月3〜4回)、午前10時30分〜正午 陽増林地区センター
費月会費2000円
圃青木☎0904619914932

健康太極拳さくら会

毎月曜日または水曜日(月2〜3回)、午前10時〜11時40分
陽北部市民会館 費月会費1000円 圃寺本☎090488511508

リズムダンス・体操

▼健康リズムダンスギャロップ
毎週火曜日、午前10時〜11時30分 陽蒲生地区センター、蒲生交流館、南越谷地区センター
費入会金1000円、月会費2000円 圃水多☎98919529

婦人体操クラブ

毎週金曜日、午前9時30分〜11時30分 陽第2体育館 対女性
費月会費750円 圃日井☎96417902

婦人体操南クラブ

毎週木曜日、午前10時から 陽南体育館 対女性 費月会費700円 圃天川☎98612702

702
▼婦人体操西クラブ
毎週水曜日、午前9時30分〜11時30分 陽西体育館 対女性
費月会費1000円 圃高橋☎98910711

リズムダンス

▼シンヌ(リズムダンス)
毎週毎月第1・3水曜日、蒲生交流館、第2・4水曜日：蒲生地区センター。時間はいずれも午前10時30分〜正午 対おむね50歳以上の方 費入会金1000円、月会費2000円 圃森田☎048173514257

自彊術はつらつ会

毎週木曜日、午前10時〜11時30分 陽南越谷地区センター、南越谷交流館 費月会費1000円(2回)、2000円(4回) 圃上田☎04814740470

あじさいの会(自彊術)

毎金曜日(月3回)、午後1時 圃大澤☎98718738

日本文化

短歌

▼短歌供の会
毎月第1日曜日、午後1時〜5時 陽南越谷地区センター
費月会費1000円 圃並木☎98510511

短歌川の会

毎月第2月曜日、午後1時〜5時 陽中央市民会館 費月会費1000円 圃並木☎98510511

越谷短歌会

毎月第2火曜日、午後1時〜5時 圃鈴木☎090417410161

俳句

▼ペンギン俳句会
毎月第2火曜日・第4土曜日、午後1時30分〜5時 陽中央市民会館 対俳句に興味のある方(初心者歓迎) 費月会費1500円 圃鈴木☎090417410161

老人福祉センターのクラブ・サークル

会場は各老人福祉センター、対象は市内在住の60歳以上の方

ゆりのき荘

▼日本舞踊・月の会(月藤流)
毎月第1・3水曜日、午前10時〜正午 費月会費1200円 圃大澤☎98718738

いきいき体操クラブ

毎月第2・4火曜日、午前10時〜11時30分 費入会金500円、会費2カ月分1500円 圃星☎96615142

英会話タイムサークル

毎月第1・4金曜日、午後1時〜2時30分 費入会金2000円、月会費1500円前後 圃宮島☎98814457

くすのき荘

▼フラ・メリア(フラダンス)
毎月第1・3木曜日、午後1時〜3時 費入会金1000円、月会費1000円 圃田村☎901968419920

写真同好会ピントクラブ

毎月第2水曜日、午前10時〜正午 費入会金1000円、月会費1000円 圃小林☎98617229

市民生活・実用

語学

越谷ドイツ語クラブ

毎週金曜日、午後7時30分〜9時 陽蒲生地区センター 映画や音楽などで楽しくドイツ語を学ぶ 費月会費1000円 圃小玉☎96713625

気軽に英会話

毎週木曜日、午前10時〜11時30分 陽中央市民会館 対初中

着付け

▼つむぎクラブ
毎火曜日(月3回)、午前10時〜正午 陽桜井地区センター
費入会金2000円、月会費2000円 圃帯刀☎97617153

ボランティア

こだま文庫

(朗読ボランティアグループ)
随時 陽自宅、図書館ほか
録音図書制作(パソコン使用)、対面朗読など 費年会費500円 圃川俣☎96618382

書道・ペン習字

▼ペン字じすもす
毎月第2・4水曜日、午後1

県人会

越谷宮城県人会

同郷愛と親睦みやぎのつどい
毎日曜日(年3回)、午後1時から 対市内在住の宮城県出身の方。近隣の友人の方の入会可 費入会金1000円、年会費3000円 圃千葉☎98710265

越谷市福島県人会

対お花見、旅行、いも煮会、新年会等の親睦行事(年6回) 福島応援事業など 対市内在住の

パソコン

越谷アイティネット(パソコン講習会)

毎月2回、午前9時〜正午および午後1時〜4時 陽市内各地区センター 対パソコンに興味のある方(年齢不問) 費入会金1000円、月会費1000円 圃木村☎090180086644

スポーツ

テニス

▼越谷レディース
毎週火曜・金曜日、午前10時～午後2時 陽総合公園テニスコートほか 陽ゲームの出来る方。初心者歓迎 陽月会費4000円 陽猪股 977-11085

▼越谷婦人ソフトテニスクラブ
毎週火曜・木曜日、午前10時～午後4時 陽総合公園テニスコート 陽経験者および45歳くらいまでの初心者 陽月会費2000円 陽長谷川 964-8231

▼ソフトテニス連盟
一般：毎週日曜日・祝祭日、午前10時～午後4時 陽総合公園テニスコート 陽入会金1000円、年会費8000円 陽細見 962-5810 ジュニア：毎週日曜日、午前8時～10時 陽総合公園テニスコート 陽小学生高学年 陽置井 90-1433 陽5748

サッカー

▼宮本サッカースポーツ少年団
毎週土曜・日曜日、祝日、小学校低学年(年長可)：午前9時～11時、小学校高学年：午前11時～午後1時 陽宮本小学校

武道

柔道

▼柔志館越谷クラブ
毎週土曜・木曜日、午後6時30分～8時30分。土曜日、午後6時30分～9時(初心者コースは午後8時頃まで) 陽富士中柔剣道場 陽幼児(保護者同伴)、小学生 陽月会費2500円(初心者1500円)、兄弟割引あり、道着費出し・体験あり 陽森林 990-5765 陽2551

剣道

▼千間台剣士会
毎週火曜・金曜日。基本の部：午後5時30分～6時30分、小学生：午後6時30分～7時30分

趣味

写真

▼大袋写真クラブ
毎月第2木曜日、午後6時～9時 陽北市民会館 陽入会金10000円、月会費10000円 陽高田 990-1046 陽9796

フラワーアレンジ

▼フラワーアレンジサール(生花・プリザーブド)
毎週火曜日(自由参加制)、午前10時30分～正午、午後1時30分～3時、午後6時30分～8時 陽桜井交流館 陽1回4000円(受講料・花代などすべて込み) 陽小学生70歳代。初心者歓迎 陽小林 990-8301 陽5129

囲碁

▼越谷子ども囲碁クラブ
毎週日曜日、午後1時～3時



庭 陽入会金2000円、月会費1500円 陽石崎 980-5640 陽6620

▼大相模サッカースポーツ少年団
陽毎週土曜・日曜日、祝日。幼児(年中・年長)、1・2年生：午前9時～11時、3・4年生：午前11時～午後1時、5・6年生：午後1時～3時30分 陽大相模小第2校庭または第1校庭 陽月会費幼児(年中・年長)1000円、小学生2000円 陽青木 990-2754 陽9381

▼大沢FCスポーツ少年団
毎週土曜日、午前9時～正午。日曜日・祝日、午前10時～午後2時(変更あり) 陽小学1年生～6年生(年長可) 陽大沢北小学校(鷹後小校庭の場合もあり) 陽入会金1000円、団費1・2年生1000円、3・4年生1500円、5・6年生2000円 陽吉川 999-4546 陽5767

▼越谷増林ジュニアバレーボールクラブ
陽土曜・日曜日、午前8時～午後5時、中学生・大人：午後7時30分～8時30分 陽千間台小体育館 陽入会金4000円、月会費2000円 陽代表 980-5458 陽8991

▼武蔵館(剣道教室)
陽月曜・水曜・土曜日、午後7時～8時30分ほか。週1回から可 陽弥栄小体育館、総合体育館武道場ほか 陽幼児、小・中学生 陽入会金2000円、月会費2000円(幼児)、3500円(中学生) 陽岡本 995-90496

▼越谷警察署少年剣道教室
陽毎週日曜日、午後1時～3時 陽市内在住の小・中学生 陽入会金2000円、年会費1万円(小学生)、10000円(中学生) 陽岡本 995-90496

▼大志塾南越谷空手クラブ
陽毎週日曜日、午後1時～3時 陽市内在住の小・中学生 陽入会金2000円、月会費2000円 陽岡田 996-52664

▼忍誠館空手道スポーツ少年団
陽火曜日(月2回)、毎週木曜日、午後7時～9時 陽水曜・金曜日、午後7時～9時 陽越ヶ谷地区センター 陽1体育館 陽小・中学生 陽入会金3000円、月会費2000円 陽岡田 996-52664

▼白桜剣友会
陽毎週土曜日、午後5時～7時。毎週日曜日、午前8時30分～10時30分 陽桜井小体育館 陽年中以上 陽入会金2000円、月会費2000円 陽岡田 994-7202(午後6時以降)

▼スピードバドミントンクラブ
陽毎週土曜日、午前9時30分～正午 陽第一体育館 陽市内在住・在勤の方 陽入会金500円、月会費1500円 陽伊藤 994-7202(午後6時以降)

▼バドミントンクラブ
陽毎週月曜日、午前9時30分～正午 陽総合体育館 陽家庭婦人 陽入会金500円、月会費1500円 陽飯田 990-6482 陽7234

▼あじさいバドミントンクラブ
陽毎週木曜日、午前9時30分～正午 陽南体育館 陽成人女性 陽入会金500円、月会費1500円 陽宇田 996-228535

▼マミーメイドバドミントンクラブ
陽毎週月曜日、午前9時30分～正午 陽総合体育館 陽家庭婦人 陽入会金500円、月会費1500円 陽飯田 990-6482 陽7234

▼選層野球越谷クラブ
陽土曜日(月3回) 陽市内グラウンドほか 陽公式戦、クラブ内での交流戦など 陽市内在住で平成27年に60歳以上の方。70歳以上の方も歓迎 陽清水 990-3224 陽8572

▼空手道
陽2時30分 陽南越谷小体育館 陽小学生以上 陽入会金1000円、月会費2000円 陽朝比奈 995-6578

▼武蔵空手練心館
陽毎週火曜・木曜日、午後7時15分～8時45分。毎週土曜日、午後5時～7時 陽千間台西5の3の14 陽月会費子ども4000円、大人3000円。家族割引あり 陽秋元 980-3080 陽6330。ホームページあり

▼合気道修練館越谷道場
陽毎月第1・3日曜日、午前10時～11時30分 陽南越谷地区センターほか 陽高校生以上の男女 陽入会金3000円、月会費3000円 陽ホームページあり 陽岩本 990-7069 陽90817

▼絵画クラブ(水彩画)
陽毎月第1・3水曜日、午後1時30分～3時 陽北越谷地区センター 陽月会費2000円 陽高橋 997-4708 陽975 陽8694

▼水墨画クラブ「墨のしほ」
陽毎月第1・3水曜日、午後1時30分～3時30分 陽清生地区センター 陽入会金なし、月会費2000円。初心者歓迎、見学随時可 陽藤野 9988 陽9635

▼サンディイ朗読研究会
陽原則毎月2回水曜日、午前9時30分～正午 陽越ヶ谷地区センターほか 陽声優の目黒光祐さんの指導のもと「朗読の世界」を楽しみ、朗読を通しての市民活動に協力してください 陽入会金2000円、月会費1500円 陽岡田 990-6630 陽6659

▼水彩画パレット
陽毎月第1・3火曜日、午前10時～正午 陽大沢地区センター 陽初心者歓迎 陽月経費2000円 陽堀岡 9978 陽444

▼まほうのこぼれ
陽毎月第2・4火曜日、午前9時30分～正午 陽南越谷地区センター 陽お話し・朗読の勉強に

▼大袋手編みサール
陽毎月第1・3火曜日、午後1時30分～4時 陽北市民会館 陽手編み(棒針・鉤針) 陽入会金2000円、会費2000円 陽宮入 9976 陽9971

ユニカール

▼越谷市ユニカール協会
陽毎月第1・4月曜日：西体育館、第2・3月曜日：南体育館。時間はいずれも午後1時～3時 陽市内在住の方 陽入会金5000円、年会費10000円、体育館使用料1回2000円 陽吉川 9975 陽1200

バドミントン

▼ホッピンレディーズ(トランポリン・エアロビクス)
陽毎週月曜日、午後1時30分～3時30分 陽第二体育館 陽入会金10000円、月会費1000円 陽新井 990-6994 陽0912

▼フィットネス・エアロビクス・サール
陽毎週木曜日、午後7時30分～8時30分 陽西町会館(蒲生西町) 陽入会金2000円、月会費2000円 陽岩元 9980 陽4460 陽5491(午後7時以降)

野球

▼選層野球越谷クラブ
陽土曜日(月3回) 陽市内グラウンドほか 陽公式戦、クラブ内での交流戦など 陽市内在住で平成27年に60歳以上の方。70歳以上の方も歓迎 陽清水 990-3224 陽8572

▼武蔵空手練心館
陽毎週火曜・木曜日、午後7時15分～8時45分。毎週土曜日、午後5時～7時 陽千間台西5の3の14 陽月会費子ども4000円、大人3000円。家族割引あり 陽秋元 980-3080 陽6330。ホームページあり

▼合気道修練館越谷道場
陽毎月第1・3日曜日、午前10時～11時30分 陽南越谷地区センターほか 陽高校生以上の男女 陽入会金3000円、月会費3000円 陽ホームページあり 陽岩本 990-7069 陽90817

空手道

▼忍誠館空手道スポーツ少年団
陽火曜日(月2回)、毎週木曜日、午後7時～9時 陽水曜・金曜日、午後7時～9時 陽越ヶ谷地区センター 陽1体育館 陽小・中学生 陽入会金3000円、月会費2000円 陽岡田 996-52664

▼大志塾南越谷空手クラブ
陽毎週日曜日、午後1時～3時 陽市内在住の小・中学生 陽入会金2000円、月会費2000円 陽岡田 996-52664

▼白桜剣友会
陽毎週土曜日、午後5時～7時。毎週日曜日、午前8時30分～10時30分 陽桜井小体育館 陽年中以上 陽入会金2000円、月会費2000円 陽岡田 994-7202(午後6時以降)

▼スピードバドミントンクラブ
陽毎週土曜日、午前9時30分～正午 陽総合体育館 陽家庭婦人 陽入会金500円、月会費1500円 陽飯田 990-6482 陽7234

▼あじさいバドミントンクラブ
陽毎週木曜日、午前9時30分～正午 陽南体育館 陽成人女性 陽入会金500円、月会費1500円 陽宇田 996-228535

▼マミーメイドバドミントンクラブ
陽毎週月曜日、午前9時30分～正午 陽総合体育館 陽家庭婦人 陽入会金500円、月会費1500円 陽飯田 990-6482 陽7234

▼選層野球越谷クラブ
陽土曜日(月3回) 陽市内グラウンドほか 陽公式戦、クラブ内での交流戦など 陽市内在住で平成27年に60歳以上の方。70歳以上の方も歓迎 陽清水 990-3224 陽8572

▼武蔵空手練心館
陽毎週火曜・木曜日、午後7時15分～8時45分。毎週土曜日、午後5時～7時 陽千間台西5の3の14 陽月会費子ども4000円、大人3000円。家族割引あり 陽秋元 980-3080 陽6330。ホームページあり

▼合気道修練館越谷道場
陽毎月第1・3日曜日、午前10時～11時30分 陽南越谷地区センターほか 陽高校生以上の男女 陽入会金3000円、月会費3000円 陽ホームページあり 陽岩本 990-7069 陽90817

▼絵画クラブ(水彩画)
陽毎月第1・3水曜日、午後1時30分～3時 陽北越谷地区センター 陽月会費2000円 陽高橋 997-4708 陽975 陽8694

朗読

▼サンディイ朗読研究会
陽原則毎月2回水曜日、午前9時30分～正午 陽越ヶ谷地区センターほか 陽声優の目黒光祐さんの指導のもと「朗読の世界」を楽しみ、朗読を通しての市民活動に協力してください 陽入会金2000円、月会費1500円 陽岡田 990-6630 陽6659

手芸

▼大袋手編みサール
陽毎月第1・3火曜日、午後1時30分～4時 陽北市民会館 陽手編み(棒針・鉤針) 陽入会金2000円、会費2000円 陽宮入 9976 陽9971

▼まほうのこぼれ
陽毎月第2・4火曜日、午前9時30分～正午 陽南越谷地区センター 陽お話し・朗読の勉強に

▼水彩画パレット
陽毎月第1・3火曜日、午前10時～正午 陽大沢地区センター 陽初心者歓迎 陽月経費2000円 陽堀岡 9978 陽444

▼越谷子ども囲碁クラブ
毎週日曜日、午後1時～3時

▼囲碁
毎週日曜日、午後1時～3時

▼囲碁
毎週日曜日、午後1時～3時

▼囲碁
毎週日曜日、午後1時～3時

▼囲碁
毎週日曜日、午後1時～3時

▼囲碁
毎週日曜日、午後1時～3時

▼囲碁
毎週日曜日、午後1時～3時

▼囲碁
毎週日曜日、午後1時～3時

▼囲碁
毎週日曜日、午後1時～3時

▼囲碁
毎週日曜日、午後1時～3時

▼囲碁
毎週日曜日、午後1時～3時

▼囲碁
毎週日曜日、午後1時～3時

▼囲碁
毎週日曜日、午後1時～3時

▼囲碁
毎週日曜日、午後1時～3時

▼囲碁
毎週日曜日、午後1時～3時

▼囲碁
毎週日曜日、午後1時～3時

お知らせパック
この指とまれ!
文化・スポーツなど市民活動の情報欄です。掲載についての問合せは広報広聴課へ

自然観察会

▼健康福祉村まで歩く
陽5月10日(日)、午前9時北越谷駅西口交番前集合(雨天中止) 陽お持ちの方は双眼鏡と図鑑 陽藤野 990-1556 陽14883

▼俊青会スケッチ風景画体験講座
陽5月9日(日)、16日(日)、午前10時～午後0時30分 陽花田苑入り口前集合 陽無料 陽スケッチブック6号、鉛筆、ねり消しゴム、水彩用具一式、折りたたみ椅子ほか 陽岡田 9966 陽7433

▼ターゲット・バードゴルフ体験講習会
陽5月8日(金)、午前9時～11時30分(雨天中止) 陽県民健康福祉村ソフトボール場 陽ゴルフをミニ化した「生涯スポーツ」です 陽PWクラブ(お持ちの方) 陽当日会場へ 陽けやきTBGクラブ・飯田 9988 陽2175

▼ポリースカウト体験見学会
陽5月17日(日)、午前9時30分～10時 陽大沢北交流館 陽参加しプログラム(昼食あり) 陽小学生以上と保護者 陽無料 陽ポリースカウト越谷第一団・溝部 990-8770 陽3641

▼糸と布の手仕事小物展
陽5月29日(金)・30日(日)、午前10時～午後5時 陽多目的

▼ストレッチと太極拳無料体験講習会
陽5月11日(月)・18日(月)・25日(月)、午後6時30分～8時30分 陽大沢小体育館 陽水分会、汗拭きタオル、上靴、ジャージなど動きやすい服装 陽越谷太極拳教室・倉川 9962 陽8372

▼越谷西特別支援学校運動会
陽5月23日(土)、午前9時50分～午後2時40分(雨天時は27日(水)、29日(金)の順に延期) 陽越谷西特別支援学校 陽短距離走など 陽越谷西特別支援学校 9962 陽0272

▼乳幼児をもつ親のための講座 わくわく絵本教室
陽5月28日(木)、午前10時～11時30分 陽文教大学越谷図書館 陽赤ちゃんとのおふれあい絵本に出会うまで!! わらべ歌と共に 陽25人(保育20人、抽選) 陽無料 陽5月20日(木)までにアクセス 陽74 陽8040(陽) 陽越谷図書館へ 陽ありのみ文庫・塩谷 9977 陽7818

▼たかしばん親子コンサート「ボケッといっぱいの歌とお話し」
陽6月13日(日)、午後2時開演 陽中央市民会館 陽歌って語る80分のコンサート 陽大

▼リンクリング手編みサール
陽Aグループ：毎月第1・3水曜日。Bグループ：毎月第2・4木曜日。午後1時30分～4時 陽サンディイ 陽入会金2000円、月会費2000円 陽伊藤 9985 陽8708

▼手編みクラブ
陽毎月第2・4木曜日、午前9時30分～11時30分 陽越ヶ谷地区センター 陽月会費1500円 陽金子 9963 陽8293

▼ループ手編みサール
陽毎月第1・3火曜日、午後1時30分～4時 陽中央市民会館 陽入会金2000円、月会費2000円 陽風間 9966 陽2039

▼自然観察会
陽6月7日(日)、午前9時～正午 陽総合体育館東側公園 陽バードウォッチング 陽2000円 陽双眼鏡(お持ちの方) 陽当日会場へ 陽越谷野鳥の会・小菅 9966 陽4900

▼ネオスタンド・アート第15回越谷第3支部展
陽5月26日(火)・28日(木)、午前10時～午後5時(28日は午後3時まで) 陽中央市民会館 陽樹脂作品の発表。無料体験コーナーは各日先着30人まで 陽無料 陽得上 990-5542 陽2277

▼第32回越谷市日舞協会温習会
陽6月7日(日)、午後1時～5時 陽サンディイ 陽日本舞踊の発表 陽無料 陽菊池 962 陽6566

▼第7回畦道書画展
陽5月14日(木)・18日(月)、午前10時～午後7時(18日は午後4時まで) 陽レイクタウワウンkaze3階イオンホール 陽無料 陽書道クラブ・中村 9986 陽0588

▼大人の英会話・韓国語
陽5月26日(火)、英会話：午後6時～7時15分、韓国語：午後7時30分～8時45分 陽サンディイ 陽挨拶から簡単な会話まで、ネイティブ講師と楽しく学習します 陽15人

▼第51回越谷母親大会「思いをつなげて」
陽6月21日(日)、午前10時～午後3時30分 陽コープアラザ越谷 陽講演「東京大空襲」三分科会①教育にかかると金②介護が必要になった③体いぎき 陽5000円(子ども連れの方は無料、保育あり) 陽実行委員会・山田 9989 陽1320

▼清浄院花まつり・雅児舞い
陽5月9日(日)、午前9時～正午 陽清浄院(大松) 陽稚舞い 陽舞い、コンサートなど 陽児童館 9674 陽3756

▼若葉美しう盆栽の町と公園めぐり
陽5月9日(日)、午前8時30分～10時 陽越谷駅改札集合 陽約9時のウォーキング。大宮公園～大宮水川神社散策予定 陽30人 陽5000円。交通費は各自負担 陽陽越谷市ウォーキング協会・土屋 990-2620 陽15440(午前9時～正午)

▼第21回ネオスタンドアート越谷支部展
陽5月19日(火)・21日(木)、午前10時～午後5時(21日は午後3時30分まで) 陽サンディイ 陽作品展示。タイトル画の実演体験は各日20人(整理券を午前9時30分から配布)

ホール「れんが」(上間久里374) 陽バッチワーク・手まりなどの展示。体験講習会あり 陽無料。体験講習会は3000円から 陽手作りクラフティング草・大出 980-5486 陽6649

▼自然観察会
陽6月7日(日)、午前9時～正午 陽総合体育館東側公園 陽バードウォッチング 陽2000円 陽双眼鏡(お持ちの方) 陽当日会場へ 陽越谷野鳥の会・小菅 9966 陽4900

▼ネオスタンド・アート第15回越谷第3支部展
陽5月26日(火)・28日(木)、午前10時～午後5時(28日は午後3時まで) 陽中央市民会館 陽樹脂作品の発表。無料体験コーナーは各日先着30人まで 陽無料 陽得上 990-5542 陽2277

▼第32回越谷市日舞協会温習会
陽6月7日(日)、午後1時～5時 陽サンディイ 陽日本舞踊の発表 陽無料 陽菊池 962 陽6566

▼第7回畦道書画展
陽5月14日(木)・18日(月)、午前10時～午後7時(18日は午後4時まで) 陽レイクタウワウンkaze3階イオンホール 陽無料 陽書道クラブ・中村 9986 陽0588

▼大人の英会話・韓国語
陽5月26日(火)、英会話：午後6時～7時15分、韓国語：午後7時30分～8時45分 陽サンディイ 陽挨拶から簡単な会話まで、ネイティブ講師と楽しく学習します 陽15人

▼第51回越谷母親大会「思いをつなげて」
陽6月21日(日)、午前10時～午後3時30分 陽コープアラザ越谷 陽講演「東京大空襲」三分科会①教育にかかると金②介護が必要になった③体いぎき 陽5000円(子ども連れの方は無料、保育あり) 陽実行委員会・山田 9989 陽1320

▼清浄院花まつり・雅児舞い
陽5月9日(日)、午前9時～正午 陽清浄院(大松) 陽稚舞い 陽舞い、コンサートなど 陽児童館 9674 陽3756

▼若葉美しう盆栽の町と公園めぐり
陽5月9日(日)、午前8時30分～10時 陽越谷駅改札集合 陽約9時のウォーキング。大宮公園～大宮水川神社散策予定 陽30人 陽5000円。交通費は各自負担 陽陽越谷市ウォーキング協会・土屋 990-2620 陽15440(午前9時～正午)

▼第21回ネオスタンドアート越谷支部展
陽5月19日(火)・21日(木)、午前10時～午後5時(21日は午後3時30分まで) 陽サンディイ 陽作品展示。タイトル画の実演体験は各日20人(整理券を午前9時30分から配布)

▼リンクリング手編みサール
陽Aグループ：毎月第1・3水曜日。Bグループ：毎月第2・4木曜日。午後1時30分～4時 陽サンディイ 陽入会金2000円、月会費2000円 陽伊藤 9985 陽8708

▼手編みクラブ
陽毎月第2・4木曜日、午前9時30分～11時30分 陽越ヶ谷地区センター 陽月会費1500円 陽金子 9963 陽8293

▼ループ手編みサール
陽毎月第1・3火曜日、午後1時30分～4時 陽中央市民会館 陽入会金2000円、月会費2000円 陽風間 9966 陽2039

▼自然観察会
陽6月7日(日)、午前9時～正午 陽総合体育館東側公園 陽バードウォッチング 陽2000円 陽双眼鏡(お持ちの方) 陽当日会場へ 陽越谷野鳥の会・小菅 9966 陽4900

▼ネオスタンド・アート第15回越谷第3支部展
陽5月26日(火)・28日(木)、午前10時～午後5時(28日は午後3時まで) 陽中央市民会館 陽樹脂作品の発表。無料体験コーナーは各日先着30人まで 陽無料 陽得上 990-5542 陽2277

▼第32回越谷市日舞協会温習会
陽6月7日(日)、午後1時～5時 陽サンディイ 陽日本舞踊の発表 陽無料 陽菊池 962 陽6566

▼第7回畦道書画展
陽5月14日(木)・18日(月)、午前10時～午後7時(18日は午後4時まで) 陽レイクタウワウンkaze3階イオンホール 陽無料 陽書道クラブ・中村 9986 陽0588

▼大人の英会話・韓国語
陽5月26日(火)、英会話：午後6時～7時15分、韓国語：午後7時30分～8時45分 陽サンディイ 陽挨拶から簡単な会話まで、ネイティブ講師と楽しく学習します 陽15人

▼第51回越谷母親大会「思いをつなげて」
陽6月21日(日)、午前10時～午後3時30分 陽コープアラザ越谷 陽講演「東京大空襲」三分科会①教育にかかると金②介護が必要になった③体いぎき 陽5000円(子ども連れの方は無料、保育あり) 陽実行委員会・山田 9989 陽1320

▼清浄院花まつり・雅児舞い
陽5月9日(日)、午前9時～正午 陽清浄院(大松) 陽稚舞い 陽舞い、コンサートなど 陽児童館 9674 陽3756

▼若葉美しう盆栽の町と公園めぐり
陽5月9日(日)、午前8時30分～10時 陽越谷駅改札集合 陽約9時のウォーキング。大宮公園～大宮水川神社散策予定 陽30人 陽5000円。交通費は各自負担 陽陽越谷市ウォーキング協会・土屋 990-2620 陽15440(午前9時～正午)

▼第21回ネオスタンドアート越谷支部展
陽5月19日(火)・21日(木)、午前10時～午後5時(21日は午後3時30分まで) 陽サンディイ 陽作品展示。タイトル画の実演体験は各日20人(整理券を午前9時30分から配布)

▼リンクリング手編みサール
陽Aグループ：毎月第1・3

うた・演劇



合唱

越谷音楽アンサンブル

（混声合唱）
毎月第1・3木曜日、午後7時～9時 陽山咲ホール（赤山本町） 囚ルネッサンス時代の合唱作品を軸に、アカペラで歌う 費月2000円 岡山崎 ☎090110555548

混声合唱団アプリス

毎週日曜日、午前10時～正午 陽南越谷地区センター、蒲生地区センターなど 費入会金なし、月会費3500円 岡高橋 ☎97619274

せんげん台児童合唱団

毎月土曜日 ①年少～年中（月2回）、午後1時～2時

②年長（月3回）、午後2時～3時 ③小学生～中学生（月3回）、午後2時～5時 陽千間台記念会館 囚童謡、唱歌、合唱組曲など 費入会金1000円、月会費①1000円、②2000円、③3000円 岡目黒 ☎0901184851601

サンシティ市民合唱団

毎週土曜日、午後6時30分～9時 陽山咲ホール（赤山本町） 囚カール・オルフ「カルミナ・ブラーナ」 費入会金2000円、月会費4500円（学生半額） 岡山崎 ☎09011910515548

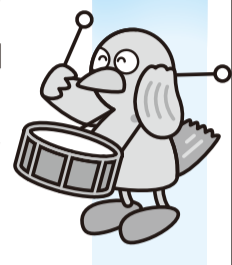
ミュージック・オブ・フラッツ

（女性コーラス）
毎週水曜日、午後1時～3時。不定期に土曜日、午前10時～正午 陽北部市民会館 費入会金3000円、月会費1000円

新大正琴コスモス会

毎月第2・4火曜日、午後1時～2時30分 陽蒲生地区センター 費月会費2500円 岡佐藤 ☎98510227

演奏



能の笛・小鼓

龍声会（笛を吹いて楽しむ）

毎月2～3回（曜日不定）、午後3時～6時30分 陽サンシティ 費入会金なし、月会費7000円、ほか経費若干 岡内瀧 ☎92911815

北越谷オカリナクラブ

毎月第1・3火曜日、午後1時～3時 陽北越谷地区センター 費入会金1000円、月会費2500円 岡加藤 ☎976110868

かえるのこ

（アコーディオンサークル）
毎週土曜日、午後6時から（初めての日は隔週日曜日もあり） 陽ぶどうの幼稚園 費月会費中級6500円、初級3000円 岡田中 ☎0901115132125

大正琴

新大正琴愛好会

毎月第1・3水曜日、午後1時～2時30分 陽中央市民会館 費月会費2500円 岡野口 ☎088118833

ゴスペル

越谷ゴスペルを楽しむ会

「GAYAPPELLA」
毎月第2・4火曜日、午後7時～8時30分、練習後30分程度ミーティング 陽南越谷地区センターまたは蒲生地区センター 費3カ月8000円 岡村川 ☎090115211291

民謡

きらく会

毎月第2・4木曜日、午前10時～正午 陽南部交流館 費入会金なし、月会費3000円 岡川畑 ☎98913231

童謡

みんなの心のうたゆりかご

毎週木曜日、午後7時30分～9時30分 陽中央市民会館 費入会金1000円、月会費1000円 岡松林 ☎96411119

演劇

越谷市民劇団ともしび

毎週木曜日、午後7時30分～9時30分 陽中央市民会館 囚成人 費月会費1000円 岡松林 ☎96411119

ダンス・舞踊



Yosakoi 桜美輪

毎週金曜日、午後7時～9時 陽東越谷小体育館 費月会費大人1000円、子ども500円 岡坂田 ☎08015540116488

ダンス

南越谷ダンスクラブ

毎週金曜日、午後7時～8時45分 陽南越谷地区センター 囚市内在住または近郊の方 費入会金2000円、月会費3000円 岡井上 ☎987115703

ダンスサークルひまわりの会

毎週木曜日（第2木曜日を除く）、月3回、午後1時～3時 陽北部市民会館 費入会金1000円、月会費3500円 岡大橋 ☎09015497116256

ローズダンスサークル

（社交ダンス）
毎週月曜日、午前10時～正午

フラメンコクラブ・ブレリア

毎月第2・4水曜日、午後7時～9時 陽蒲生地区センター 費月会費3000円 岡相岡 ☎98512653

NPO越谷市

タップダンスクラブ
毎月曜日（月3回）、午後5時40分～7時40分 陽越谷困暮会館（越谷駅西口） 費入会金なし、月会費大人7400円、子ども・学生3000円 岡太田 ☎94713941