

広報
6月号
No.1318
平成27年(2015年)
6月1日発行

こしがや



お知らせ版

今号の主な内容

- 歯と口の健康週間……………2
- 臨時市議会が開かれました……………2
- 「国保特定健診」「後期高齢者健康診査」を受診しましょう……………3
- 市の財政状況……………4
- こしがや環境サポーター募集……………6
- 越谷花火大会……………9

発行/越谷市 ☎343-8501 埼玉県越谷市越ヶ谷4-2-1 ☎964-2111(代表) ☎965-6433
www.city.koshigaya.saitama.jp *広報紙は市ホームページからもご覧になれます 編集/広報広聴課

中核市・越谷誕生記念

プレミアム付商品券・旅行券を販売します



プレミアム付商品券は1万円が3000円お得、旅行券は4000円お得！
～地域経済活性化、市の知名度向上のためにぜひご利用ください～

6/1(月)から予約開始 プレミアム付商品券

越谷市商工会、越谷市商店会連合会では、プレミアム付商品券の販売にあたり6月1日(月)から専用応募はがきで予約受け付けを開始します。発行総額は13億円で、このうちプレミアムの3億円分は消費拡大、地域経済の活性化を図ることを目的に、国の交付金・埼玉県の補助金を活用して市が助成をしています。

商品券で市内商店をもっと元気にしませんか。ぜひこの機会にご利用ください。

〈内容〉 1冊1万円(1000円の商品券が13枚つづり。13枚のうち大型店と中小店の両方で利用できるA券が8枚、中小店のみ利用できるB券が5枚。1万3000円相当)で発行総数10万冊

〈対象商品〉 加盟店が取り扱う商品、サービスなど(取扱登録店舗一覧は、商品券引換え時に配布するほか、商品券ホームページに順次掲載予定)

〈利用期間〉 8月8日(土)～12月31日(木)

〈購入できる方〉 個人であればどなたでも購入できます。1人10冊まで

〈購入方法〉 事前に申込みが必要です(予約販売)。6月1日(月)～26日(金)(消印有効)に専用応募はがきを郵送してください。申込みが発行額を超えた場合は抽選。当選者には後日「商品券引換えはがき」を郵送します。引換えはがきを指定販売所(市内金融機関で8月3日(月)～6日(木)。指定引換場所8日(土)・9日(日))に持参し、商品券と引換販売となります。



*詳しくは、広報こしがやお知らせ版6月号と一緒に配布した、「プレミアム付商品券の専用応募はがき付パンフレット」をご覧ください。パンフレットは越谷産業会館、市内商店会(9面をご覧ください)、市役所総合受付、北部・南部出張所、各地区センター、産業支援課(産業雇用支援センター3階)でも配布しています

問越谷市プレミアム付商品券事務局(越谷市商工会・越谷市商店会連合会) ☎967-3161(専用ダイヤル)
商品券ホームページ(<http://www.越谷市プレミアム付商品券.com/>)

「プレミアム付商品券」取扱登録店舗募集

〈参加資格〉 市内に店舗等を有する事業所
〈加盟料〉 無料(商工会非会員の大型店は換金時1%の事務手数料がかかります)

〈申込み〉 申込書に必要事項を記入し、ファクスまたは郵送で越谷市プレミアム付商品券事務局にお申し込みください。申込書は、商品券ホームページから印刷できます。6月1日(月)～7月3日(金)にお申し込みいただくと、商品券の引換え時に配布する『取扱登録店舗一覧』に掲載されます(7月4日(土)以降にお申し込みいただいた場合は商品券ホームページのみ掲載)

*詳しくは商品券ホームページに掲載している事業概要をご覧ください

問越谷市プレミアム付商品券事務局
(☎343-0817 中町7-17 産業会館内)
☎967-3161(専用ダイヤル)

7/4(土)から販売開始 プレミアム付旅行券

越谷市観光協会では、プレミアム付旅行券を7月4日(土)から販売します。発行総額は7000万円で、このうちプレミアムの2000万円分は地域経済の活性化や市の知名度向上を図るため、国の交付金を活用して市が助成をしています。

ぜひこの機会に旅行券をご利用いただくとともに、越谷市の特産品をご購入ください。

〈内容〉 1冊1万円(1000円の旅行券が13枚、特産品購入券が1枚の14枚つづり。1万4000円相当)で発行総数5000冊

〈対象商品〉

- 旅行券…国内ツアー料金、旅館・ホテル等の宿泊料金、飛行機・電車等の交通料金など(海外旅行・ギフト券・旅行用品・土産品・書籍・海外通貨・JR回数券類・プリペイドカード類等換金性の高いものは除く)
- 特産品購入券…こしがやブランド認定品、伝統的手工芸品

*いずれも利用可能店舗で取り扱っている商品となります

〈利用期間〉 7月4日(土)～平成28年1月3日(日)(利用可能な旅行商品は、出発日が28年1月31日までのもの)

〈購入できる方〉 市内在住の18歳以上の方。1人5冊まで



〈購入方法〉 下表の日時、場所で直接お求めください

日時	場所
7月4日(土)・5日(日)、午前10時～午後5時	イオンレイクタウンkaze3階イオンホール
7月6日(月)～12日(日)、午前10時～午後8時	JTB首都圏 イオンレイクタウン店(イオンレイクタウンmori3階)
7月13日(月)以降 午前9時～午後5時	越谷市観光協会(レイクタウン4-1-4)

*完売した時点で販売終了。販売時にお渡しするアンケートにご協力ください

〈利用可能店舗〉
○旅行券…下表のとおり

店舗名	所在地・電話番号
JTB首都圏 越谷サンシティ店	南越谷1-2876-1 越谷サンシティ1階 ☎0570-550-958
JTB首都圏 イオンレイクタウン店	レイクタウン3-1-1 イオンレイクタウンmori3階 ☎0570-200-873
株式会社旅クラブジャパン	千間台西5-3-58 ☎978-6066
東武観光株式会社 北越谷営業所	東大沢5-5-1(2階) ☎960-5333
東武トップツアーズ せんげん台駅支店	千間台東1-61 せんげん台駅内 ☎978-9701
東武トップツアーズ 越谷駅支店	弥生町4-44 越谷駅内 ☎965-9911
東武トップツアーズ 新越谷駅支店	南越谷1-11-4 新越谷駅ビルヴァリエ(1階) ☎986-0366
東日本旅行社株式会社	南越谷1-12-10 ☎985-1551

○特産品購入券…越谷市物産展示場、こしがやブランド認定品事業者各店舗(利用可能店舗一覧は販売時に配布します)

*詳しくは、越谷市観光協会ホームページをご覧ください
問越谷市観光協会 ☎971-9002
越谷市観光協会ホームページ(<http://www.koshigaya-sightseeing.jp/>)

6月4日~10日 歯と口の健康週間



27年度
目標

おくりたい 未来の自分にきれいな歯

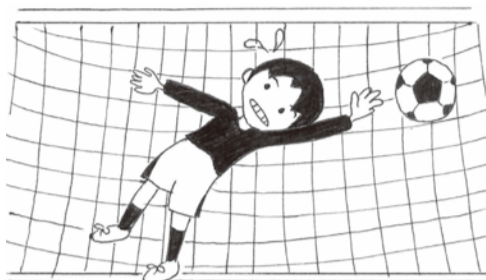
6月4日~10日は「歯と口の健康週間」です。むし歯や歯周病は気づかないうちに進行している場合が多いものです。日本歯科医師会は、生涯を通して自分の歯でよくかんで味わえる食生活を目指す「8020運動」を推進しています。越谷市歯科医師会では、6月7日(日)、保健センターで「第20回歯科健康フェア」を開催します。この機会にぜひあなたのお口の健康、歯の健康について見つめ直してみませんか。

歯科口腔保健推進に関する法律

国は2011年8月に「歯科口腔保健の推進に関する法律」を定め、①歯科口腔保健に関する知識等の普及啓発 ②定期的に歯科健診を受けること等の勸奨 ③障がい者等が定期的な歯科健診を受けること等のための施策 ④歯科疾患の予防のための措置 ⑤口腔の健康に関する調査及び研究の推進の5つの施策を進めていくこととしています。

埼玉県歯科口腔保健の推進に関する条例

埼玉県では2011年10月に「埼玉県歯科口腔保健の推進に



市民の皆様の歯やお口の健康を守ります!
越谷市歯科医師会

越谷市では現在、計画期間を平成26年度から35年度とした第2次越谷市健康づくり行動計画「食育推進計画」「いきいき越谷21」を基に数々の健康づくり事業に取り組んでいます。平成

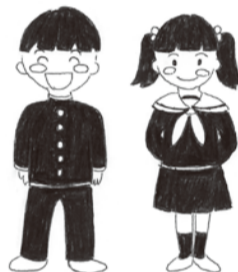
越谷市の取り組み

今、地域において社会全体を共に支え合う仕組みづくりが求められ、健康長寿への更なる取り組みに歯科がどのように関わることができるか期待されています。

歯科健康フェアも今年で20回を迎えます。市民の皆様のご参加を心よりお待ちしております。 〇〇〇〇

現在、この計画に基づき県内各地域において乳幼児期から学齢期、成人期、高齢期の各ライフステージに応じた歯科保健医療施策を展開しています。

埼玉県および埼玉県歯科医師会では、すべての県民が食べること、話すこと、その人らしい表情を作り出すことに苦勞することなく健康長寿で楽しく暮らせる社会、「8020達成型県民社会の実現」を目指して活動しています。



歯科健診・子ども110番の家
その他にも、市民の皆様の歯科保健の向上を目指しさまざまな事業を行っています

臨時市議会が開かれました

新しい市議会議員が決まり、初めての議会である臨時議会が、5月21日に市役所議場で開かれ、議長に橋詰昌児氏(49歳)、副議長に島田玲子氏(68歳)がそれぞれ選ばれました。

議長の橋詰氏は、市議3期目。総務常任委員長、予算特別委員長などを歴任。副議長の島田氏は、市議2期目。議会運営副委員長、教



議長 橋詰 昌児 氏



副議長 島田 玲子 氏

育・環境経済常任副委員長などを歴任。この議会では、市長から提出された7議案が可決されたほか、各常任委員、議会運営委員、東埼玉資源環境組合議会議員、越谷・松伏水道企業団議会議員などが決められました。 ●可決された議案

例、越谷市都市計画条例の一部を改正する条例) △越谷市税条例の一部を改正する条例制定について △越谷市都市計画条例の一部を改正する条例制定について △越谷市国民健康保険条例等の一部を改正する条例制定について △越谷市介護保険条例の一部を改正する条例制定について △はしご付消防自動車製造請負契約の締結について *6月議会は6月8日(月)から開かれる予定です。詳しくは議会事務局へお問い合わせください

臨時福祉給付金・子育て世帯臨時特例給付金 8月下旬から受付開始予定

消費税引上げに伴い、所得の低い方や子育て世帯への影響緩和を図るため、昨年度実施した「臨時福祉給付金」「子育て世帯臨時特例給付金」の給付を今年度も行います。市では、8月下旬から給付金申請受付を開始する予定で準備を進めています。今後、広報しがやお知らせ版7月号とあわせて発行するチラシや市ホームページに、具体的な申請手続等を掲載しますのでご確認ください。

臨時福祉給付金

〈対象者〉平成27年度分の市民税(均等割)が課税されない方。ただし、課税者に扶養されている方、生活保護の被保護者などは対象外
〈支給額〉対象者1人につき6000円
*配偶者からの暴力を理由に避難している方には、申し出による特例的な措置が設けられています。詳しくは、福祉・子育て臨時給付金室へ

子育て世帯臨時特例給付金

〈対象者〉平成27年6月分の児童手当の受給者等であって、平成27年度(平成26年中)の所得が児童手当の所得制限限度額に満たない方
〈対象児童〉支給対象者の平成27年6月分の児童手当(特例給付を除く)の対象となる児童
〈支給額〉対象児童1人につき3000円
問福祉・子育て臨時給付金室 ☎963-9194

「振り込め詐欺」にご注意ください

臨時福祉給付金、子育て世帯臨時特例給付金を装った振り込め詐欺が発生しています。市や厚生労働省などが手数料などの振込みを求めたり、ATM(銀行などの現金自動預け払い機)の操作をお願いすることは絶対にありません。不審な電話等があったときは、市や越谷警察署(または警察相談専用電話(#9110))にご連絡ください。 問越谷警察署 ☎964-0110

公募委員を募集します

◆越谷市総合振興計画 審議会委員

興計画後期基本計画を策定するための調査・審議。会議は平日の夜間や休日開催予定(平成27年7月～9月に4回程度)

〔対象〕 次のすべてに該当する方7人以内。①市内在住・在勤・在学または市内で活動している満18歳以上の方 ②市のほかの審議会等の公募委員でない方 ③市の職員でない方

〔申込み〕 6月15日(月)～30日(火)(必着)に「今後のまちづくり」についての提案」をテーマにした作文(800字以内)と住所・氏名・性別・生年月日・職業・電話番号・応募動機・自己PRを簡潔に記入した書類を企画課へ(郵送・メール可)。様式はA4用紙であれば自由。提出書類は返却しません

※作文等の選考後、候補者が募集人数を上回った場合、公開抽選を行う場合があります。また、抽選に際しては、幅広い参加を得るため男女別・年齢別に定員を設ける場合があります。選考結果は全員に通知します

企画課(第二庁舎3階) ☎9631112、☎10023100 @city.koshigaya.saitama.jp

◆越谷市国民健康保険 運営協議会委員

〔内容〕 国民健康保険の運営に関し、広く市民の意見を反映させるため被保険者を代表する方を募集。会議は平日の午後15時～17時

〔対象〕 次のすべてに該当する方1人。①満18歳以上の方(27年1月1日現在) ②越谷市国民健康保険に加入している方 ③国民健康保険税に未納のない世帯の方 ④市のほかの審議会等の公募委員でない方 ⑤市の職員でない方

〔任期〕 8月1日～28年12月31日

〔申込み〕 6月24日(水)必着までに「医療保険制度について」をテーマにした作文(A4用紙に横書きで800字程度)と住所・氏名(ふりがな)・年齢・性別・電話番号を記入した書類を国民健康保険課へ(郵送可)。書類選考。結果は本人に通知します。提出書類は返却しません

国民健康保険課(第二庁舎1階) ☎9631154

張所に設置したご意見箱へ(郵送・メール可)。評価書(素案)と意見用紙はご意見箱設置場所配布のほか、市ホームページから印刷可。

※いただいたご意見への個別回答はできません。結果は市ホームページ等で公表します

課へ(郵送・メール可)。様式はA4用紙であれば自由。提出書類は返却しません

※作文等の選考後、候補者が募集人数を上回った場合、公開抽選を行う場合があります。また、抽選に際しては、幅広い参加を得るため男女別・年齢別に定員を設ける場合があります。選考結果は全員に通知します

企画課(第二庁舎3階) ☎9631112、☎10023100 @city.koshigaya.saitama.jp

◆越谷市国民健康保険 運営協議会委員

〔内容〕 国民健康保険の運営に関し、広く市民の意見を反映させるため被保険者を代表する方を募集。会議は平日の午後15時～17時

〔対象〕 次のすべてに該当する方1人。①満18歳以上の方(27年1月1日現在) ②越谷市国民健康保険に加入している方 ③国民健康保険税に未納のない世帯の方 ④市のほかの審議会等の公募委員でない方 ⑤市の職員でない方

〔任期〕 8月1日～28年12月31日

〔申込み〕 6月24日(水)必着までに「医療保険制度について」をテーマにした作文(A4用紙に横書きで800字程度)と住所・氏名(ふりがな)・年齢・性別・電話番号を記入した書類を国民健康保険課へ(郵送可)。書類選考。結果は本人に通知します。提出書類は返却しません

国民健康保険課(第二庁舎1階) ☎9631154

張所に設置したご意見箱へ(郵送・メール可)。評価書(素案)と意見用紙はご意見箱設置場所配布のほか、市ホームページから印刷可。

※いただいたご意見への個別回答はできません。結果は市ホームページ等で公表します

国民健康保険課(第二庁舎1階) ☎9631154

◆個人住民税賦課事務について

市民税課(本庁舎1階、6月29日)からは第三庁舎3階 ☎9631144、☎10043100@city.koshigaya.saitama.jp

市民税課(本庁舎1階、6月29日)からは第三庁舎3階 ☎9631144、☎10043100@city.koshigaya.saitama.jp

市民税課(本庁舎1階、6月29日)からは第三庁舎3階 ☎9631144、☎10043100@city.koshigaya.saitama.jp

歯って得Qするクイズ

歯と口の健康週間にちなんで言葉のクイズをしましょう。はがきでお答えください。正解者の中から抽選で10人の方に図書カードを差し上げます。

次の○に当てはまるもので「歯」となるものはいくつあるでしょう? ア～ウの中から一つ選んで記号で答えてください。

- ア.2つ
 - イ.3つ
 - ウ.4つ
- ①奥○に物がはさまったよう
 - ②明眸皓○
 - ③○は災いの元
 - ④○も足も出ない
 - ⑤○に衣を着せない
 - ⑥仏の○も三度
 - ⑦窮鼠猫を○む
 - ⑧○八挺、手八挺

送り先 越谷市歯科医師会 〒343-0022 東大沢1-12-1 (保健センター3階) 締め切り 6月9日(火) (消印有効)

「国保特定健康診査」 「後期高齢者健康診査」を受診しましょう

市では40～74歳の越谷市国民健康保険加入者を対象とする特定健康診査と、越谷市で資格を有する後期高齢者医療制度に加入の方を対象とする後期高齢者健康診査を行います。

健診は健康状態を知る大切な機会です。受診して健康づくりに役立ててください。

〔期間・内容〕 左表のとおり

	国保特定健康診査	後期高齢者健康診査
対象	40～74歳 (越谷市国民健康保険に加入の方)	75歳以上または65歳以上で一定の障がいがある方(いずれの場合も越谷市で資格を有する後期高齢者医療制度に加入の方)
期間	指定医療機関健診: 6月1日(月)～11月10日(火) 集団健診: 8月31日(月)～10月30日(金)	
会場	会場の詳細は、郵送される受診案内をご覧ください	
内容	基本的な健診: 診察・身体測定・血圧測定・血液検査(脂質・肝機能・腎機能・血糖・貧血・尿酸)・尿検査 詳細な健診: 心電図・眼底(医師の判断に基づき実施)	詳細な健診: 心電図(医師の判断に基づき実施)
費用	無 料	
持ち物	・特定健康診査受診券(必要事項を記入してお持ちください) ・越谷市国民健康保険被保険者証 ・昨年の健診結果(お持ちの方)	・後期高齢者健康診査受診券(必要事項を記入してお持ちください) ・後期高齢者医療被保険者証 ・昨年の健診結果(お持ちの方)
特定保健指導	特定健康診査の結果に基づき実施	なし

越谷市土地開発公社所有地を公売します

市土地開発公社所有地を一般競争入札で公売します。

〔申込み〕 6月15日(月)～24日(水)午後5時15分(必着)までに土地開発公社へ(郵送可)。募集要領は土地開発公社、北部・南部出張所でお配

れる方は国民健康保険課へお問い合わせください。

○今年度ほかの健康診断等を受診した方は、特定健診の受診率に換算できますので、結果の写しと受診券を国民健康保険課へご提出ください

○集団健診の受診を希望する方は当日会場(受診案内参照)へお越しください

○生活保護などを受給されている方は受給証を提示のうえ受診してください

○特定健診・後期高齢者健康診査を受診した方は、当該年度に市の人間ドック検診料助成金は受けられません

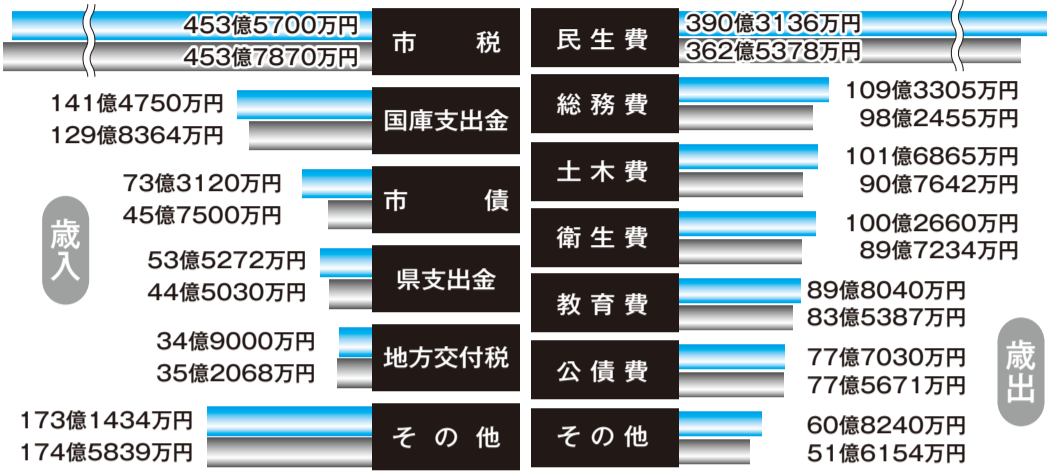
〔受診内容について〕 市民健康課(保健センター) ☎9781111、☎9781112

地目	物件の所在地	面積	最低売却価格
雑種地	東越谷五丁目18番2	113.71㎡	1,478万円
雑種地	東越谷五丁目18番3	155.53㎡	2,100万円
宅地	大字恩間字荒久193番3、194番2、194番3	373.17㎡	3,060万円

*面積はいずれも実測です

平成26年度下半期 市の財政状況

図1 平成26年度一般会計予算執行状況



*平成26年度下半期(平成27年3月31日現在)の執行状況です。決算額は5月31日に確定します
*金額は調整のうえ、1万円単位で表示しています

表1 市民1人当たりの歳出予算額と市税負担額

平成26年度の歳出予算額と市税予算額を市民1人当たりに換算すると、それぞれ次のとおりです
(平成27年3月31日現在の人口:334,693人)

市民1人当たりの歳出予算額 277,845円						
民生費	総務費	土木費	衛生費	教育費	公債費	その他
116,618円	32,666円	30,382円	29,958円	26,832円	23,216円	18,173円
市民1人当たりの市税負担額 135,518円						
市民税	固定資産税	軽自動車税	市たばこ税	事業所税	都市計画税	
66,049円	52,854円	735円	7,021円	1,981円	6,878円	

表2 平成26年度の市税予算額(453億5700万円)の内訳

市民税	221億600万円	固定資産税	176億9000万円	軽自動車税	2億4600万円
市たばこ税	23億5000万円	事業所税	6億6300万円	都市計画税	23億200万円

市では、財政状況を年に2回(6月と12月)公表しています。今号では平成26年度下半期(平成27年3月31日現在)についてお知らせします。なお、市役所情報公開センター、市立図書館、各地区センターなどで冊子「越谷市のさいせい状況(平成26年度下半期)」をご覧いただけます。また、市ホームページにも詳しい内容を掲載しています。

問 財政課 ☎963-9115

平成26年度の一般会計の予算額は92.9億9276万円(繰越事業を含む)で、歳入歳出の執行状況は図1のとおりです。なお、歳入歳出とも出納整理期間(平成27年4月1日

〔主な歳入項目の内容〕

- ▽市税:市民税、固定資産税、軽自動車税、市たばこ税、事業所税、都市計画税(表2)
- ▽国庫支出金:市が実施する特定の事業に対して国から交付されるもの
- ▽市債:道路、公園、学校などの建設事業で多額の資金が必要ときに、国などの機関から借り入れるもの
- ▽県支出金:市が実施する特定の事業に対して県から交付されるもの
- ▽地方交付税:国税の一定割合が地方公共団体の財政力に応じて国から交付されるもの

〔主な歳出項目の内容〕

- ▽民生費:子ども、高齢者、障がいのある方などへの福祉サービスや施設整備に要する経費
- ▽総務費:地域振興や防犯・防災対策、市民会館の運営などの一般行政に要する経費
- ▽土木費:道路、河川、公園など都市基盤の整備に要する経費
- ▽衛生費:保健衛生や環境保全、ごみ・し尿処理などに要する経費
- ▽教育費:学校施設、学校給食、体育施設、図書館などに要する経費
- ▽公債費:市債の元金、利子の償還などに要する経費

市立病院職員を募集します

◇平成28年4月1日付採用助産師・看護師

対象	助産師または看護師免許をお持ちの方(見込み可)で、二交代または三交代勤務が可能の方	募集人数	30人程度
試験日	①7月11日(土) ②8月8日(土)	選考方法	作文・面接試験
申込み	①は6月5日(金)～26日(金) ②は7月3日(金)～24日(金)に履歴書、助産師または看護師免許の写し等を特定記録または簡易書留で郵送(消印有効)または市立病院庶務課へお持ちください(土曜・日曜日、祝日を除く。午前8時30分～午後5時15分)		

*詳しくは募集要項をご覧ください。募集要項は、市立病院庶務課、市役所総合受付、人事課で配布するほか、市立病院ホームページから印刷できます

◇育児休業代替看護師

対象	看護師免許をお持ちの方で、二交代または三交代勤務が可能の方	募集人数	20人程度
試験日	随時	選考方法	作文・面接試験
申込み	随時受け付けます。市販の履歴書、看護師免許証の写し、最終学校の卒業証明書および成績証明書を特定記録または簡易書留で郵送または市立病院庶務課へお持ちください(土曜・日曜日、祝日を除く。午前8時30分～午後5時15分)		

*雇用期間は3年程度ですが、その間に正規職員の採用試験を受験し、合格することで正規職員になることができます

◇任期付短時間看護師

対象	看護師免許をお持ちの方で、週30時間程度(時間は指定)の勤務が可能の方	募集人数	10人程度
試験日	随時	選考方法	作文・面接試験
申込み	随時受け付けます。市販の履歴書、看護師免許証の写し、最終学校の卒業証明書および成績証明書を特定記録または簡易書留で郵送または市立病院庶務課へお持ちください(土曜・日曜日、祝日を除く。午前8時30分～午後5時15分)		

*任期は1年程度ですが、延長する場合があります
*院内保育室を開設しています
*このほか、臨時職員(看護師)も随時募集しています。詳しくは下記へ

問 市立病院庶務課(☎343-8577東越谷10-47-1) ☎965-4562

看護師の復職支援セミナーを開催します

〈日時〉 6月25日(木)・26日(金)、午前9時～午後3時
 〈場所〉 市立病院 〈定員〉 3人 〈費用〉 無料
 申 問 市立病院看護部・佐藤 ☎965-2221(内線2322)

市の職員等を募集します

◇7月1日採用電話交換手(非常勤職員)

対象	採用日現在65歳未満の方	募集人数	1人
勤務内容	電話交換業務	勤務場所	市役所本庁舎
報酬	月額12万5900円。社会保険加入あり		
勤務日時	(月曜～金曜日)①8:30～15:30 ②10:15～17:15 上記のうち、所属長の指定する①②のいずれかの時間		
申込み	6月10日(水)(土曜・日曜日を除く。午前8時30分～午後5時15分)までに、写真を貼った履歴書を本人が直接、人事課へお持ちください。後日、面接等による選考を行います。 *すでに臨時職員登録をしている方が応募する場合は、履歴書は不要ですが申込み手続きは必要です。受付期間内に電話または直接人事課へ		

問 人事課(本庁舎2階) ☎963-9132

◇学童保育夏期パート指導員

対象	20歳以上の方で、高校卒業以上の方。期間中、兼職はできません		
勤務内容	小学生の保育補助	勤務場所	市内学童保育室のいずれか
時給	1030円		
勤務日時	7月21日(火)～8月31日(月)(土曜・日曜日を除く) 8:30～13:00または14:00～18:30		
申込み	6月12日(金)までに履歴書を本人が直接青少年課へ		

問 青少年課(第二庁舎2階) ☎963-9158

市の臨時職員の登録を受け付けます

◇保育士の登録受付

対象	保育士資格をお持ちの方		
勤務内容	保育に関する業務	勤務場所	保育所
勤務条件	(月曜～金曜日)8:30～17:00、月に1～2回程度土曜日勤務あり。 時給1030円、社会保険加入あり		
申込み	写真を貼った履歴書および保育士資格証の写しを本人が直接、人事課へお持ちください。その場で登録を受け付けます		

問 人事課(本庁舎2階) ☎963-9132

税・国保のお知らせ

◆納税通知書をお送りします

内容をご確認のうえ、納期内の納付にご協力ください。

▽市・県民税：平成27年度分の納税通知書と納付書を6月5日(金)～4月1日現在65歳以上で昨年度の年金所得があった方は12日(金)に発送します(口座振替の方と昨年に引き続き年金からの特別徴収(差し引き)のみの方には納税通知書のみを送付)

▽国民健康保険税：平成27年度分の納税通知書と納付書(口座振替の方、4月・6月の年金からの特別徴収(差し引き)の方には納税通知書のみ)を6月15

国民健康保険税の均等割額の軽減判定の基準所得額が変わります

国民健康保険税を公平に負担していただくために行われた国の税制改正に伴い、国民健康保険税の負担の見直しを行いました。平成27年度から、国民健康保険税の均等割額を世帯主および国保加入者の所得合計額によって5割・2割軽減にする判定が、**表1**のとおり変わります。

*世帯主および16歳以上で国民健康保険に加入されている方全員の所得申告が必要となりますので、所得の申告を済ませるようお願いいたします。なお、軽減判定は自動で行い、軽減該当世帯については軽減後の税額が通知されます

表1

均等割額の軽減措置割合	世帯主および同一世帯内の被保険者の総所得金額等の合計額	
	平成26年度	平成27年度から
5割軽減	33万円+(24.5万円×(被保険者数+特定同一世帯所属者数*))以下	33万円+(26万円×(被保険者数+特定同一世帯所属者数*))以下
2割軽減	33万円+(45万円×(被保険者数+特定同一世帯所属者数*))以下	33万円+(47万円×(被保険者数+特定同一世帯所属者数*))以下

*国民健康保険から後期高齢者医療制度の被保険者に移行した方で、以後、世帯主が変わることなく、継続してその世帯にいる方

問国民健康保険課保険担当 ☎963-9146

後期高齢者医療保険料の均等割額の軽減判定の基準所得額が変わります

「埼玉県後期高齢者医療広域連合後期高齢者医療に関する条例」の一部改正に伴い、平成27年度から後期高齢者医療保険料の均等割額を世帯主および被保険者の所得合計額によって5割・2割軽減にする判定が**表2**のとおり変わります。

表2

均等割額の軽減措置割合	世帯主および同一世帯内の被保険者の総所得金額等の合計額	
	平成26年度	平成27年度から
5割軽減	33万円+(24.5万円×被保険者数)以下	33万円+(26万円×被保険者数)以下
2割軽減	33万円+(45万円×被保険者数)以下	33万円+(47万円×被保険者数)以下

問国民健康保険課後期高齢者医療担当 ☎963-9170

日(月)に発送します。なお、10月から年金からの差し引きになる場合があります。年金からの差し引きを口座振替に変更希望の場合は、国民健康保険被保険者証、印鑑、振替口座の通帳と届出印をお持ちのうえ、国民健康保険課または北部・南部出張所で7月31日(金)までにご申請ください。なお、納付書での納付には変更できません。問国民健康保険課(第二庁舎1階) ☎963-9146

◆住民異動届はお済みですか
平成27年8月以降の国民健康保険被保険者証を7月末ごろお送りします。被保険者証は住民登録の住所にお送りしますので、住民登録の住所以外にお住まいの方には、被保険者証が配達されない場合があります。アパートやマンションに住んでいる方は、棟や部屋番号まで住民登録するようにお願いいたします。

▽国民健康保険税：6月7日(日)・21日(日)・28日(日)・7月5日(日)、午前9時～午後3時 問国民健康保険課(第二庁舎1階) たし6月21日・28日は別館1階第1会議室) 問国民健康保険課 ☎963-9143

判定等に用いる「資本金等の額」について、算定に当たっての調整措置を設けるなど、取り扱いの基準を変更しました。

◆軽自動車税における軽減税率の導入など
平成27年4月1日～28年3月31日までの間に新規取得する四輪等の軽自動車のうち、環境負荷の小さいものに係る28年度分の税率について、燃費性能などの区分に応じ、おおむね25%～75%の範囲で軽減となる軽減税率を導入します。

▽原動機付自転車・二輪車・小型特殊自動車の税率引き上げの適用開始期日を1年延期し、28年度分から引き上げ後の税率を適用します。

越谷市税条例・越谷市都市計画税条例が改正されました

問市民税課 ☎963-9144・9145

地方税法等の一部改正に伴い、越谷市税条例・越谷市都市計画税条例を改正しました。主な内容は次のとおりです。

◆ふるさと納税

ワンストップ特例制度の創設
確定申告を行う必要のない給与所得者など、一定の要件に該当する方がふるさと納税として

◆法人市民税均等割税率区分等の判定における基準の見直し

法人市民税均等割税率区分の

◆固定資産税・都市計画税における負担調整措置の延長

土地の評価替えに伴う負担調整措置を、現行の仕組みにより3年間延長します。

介護保険のお知らせ

(1) 介護保険料が変わります

平成27年度から介護保険料を改定しました。詳しくは広報こしがやと同時にお配りしている「介護保険料が変わります」をご覧ください。

(2) 65歳以上の方へ介護保険料の納入通知書をお送りします

普通徴収(納付書による個別納付)の方に納入通知書を、特別徴収(年金から差し引き)の方または口座振替の方に決定通知書を6月15日(月)に発送します。特別徴収の方(年度途中から特別徴収となる方を含む)の通知書は、特別徴収開始通知書を兼

6月29日(月)から

課の配置が一部変わります

6月29日(月)から課の配置が一部変わります。変更後の場所は次のとおりです。来庁される際はご注意ください(電話番号に変更はありません)。

- ◆資産税課：第三庁舎3階 ☎963-9147・9148
- ◆収納課：第三庁舎3階 ☎963-9141・9142・9151
- ◆出納課：第二庁舎1階 ☎963-9145
- ◆市指定金融機関派出所：第二庁舎1階 問行政管理局 ☎963-9131

ねます。

(3) 休日納付相談窓口を開きます

6月21日(日)・28日(日)、午前9時～午後3時 問介護保険課(第二庁舎1階)

(4) 介護保険サービス利用者の負担軽減認定申請書を郵送します

市では、次の要件に該当する方の介護保険サービス利用の負担額を軽減しています。該当する可能性のある方には、6月中旬に申請書をお送りします。該当すると思われる方で申請書が届かない場合は、介護保険課へお問い合わせください。なお、介護保険施設、ショートステイを利用した際の食費・居住費の軽減については、今年度から新たに添付資料が必要となりますのでご注意ください。

*右記の要件にあてはまらない方でも、高齢者夫婦世帯等で一方が施設入所したために在宅で生活する配偶者等が生活困難に陥らないように、入所者の食費・居住費が軽減される特例措置があります

居宅介護サービス利用者負担額の軽減

介護保険居宅サービス利用者負担額減額(免除)申請書を提出してください。

◆認定要件

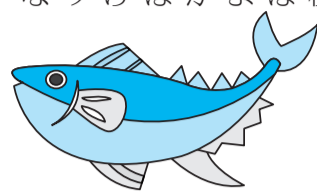
・市民税非課税世帯で介護保険の認定を受けている被保険者(生活保護受給者を除く)

- 問介護保険課(第二庁舎1階)
- ☎963-9168、☎963-9169

募集

◆さかなレシピ

今年度の学校給食のテーマは「魚を食べよう!」です。からだに良いのは分かっているけど、調理法がワンパターンになってしまつて、下ごしらえが大変などの理由で魚料理を敬遠していませんか? かしこ、実は魚は工夫しだいで手軽においしく変身する食材です。ご家庭の魚介類を使った「さかなレシピ」を教えてください。優秀作品は、応募者に記念品を贈呈するほか、家庭で役立つ「さかなレシピ集」に掲載



し、市内小・中学校を經由して各家庭に配布予定です。 6月30日(火)までに献立名、材料(4人分)、作り方、セールスポイント(雑誌等からの転載不可)を書いて左記へ(郵送・ファクス・市ホームページから電子申請可) 団給食課(第二庁舎4階) ☎963319293、FAX 96515954

◆第47回越谷市民文化祭参加者

11月20日(金)〜23日(祝)にサンシティで開催する越谷市民文化祭に出品・出演を希望する方は、6月22日(月)〜7月6日(月)にお申し込みください。出品と出演の両部門に参加できます。詳しくは6月中旬以降に生涯学習課などで配布予定の募集要項をご覧ください。

◆男女共同参画相談業務の委託先

夫婦や家庭のごとく、DVなどに関する相談業務を受託する事業者等を募集します。▽委託期間:10月1日〜平成30年9月30日の3年間。▽募集期間:6月1日(月)〜26日(金)。詳しくはホームページまたは左記へ



昨年の市民文化祭

人々が人として生きる権利は、すべての人が持っています。それは、大人でも子どもでもその重みは変わるものではありません。しかし実際には、子どもが被害者となるいじめや虐待、性犯罪など痛ましい事件があつて絶えません。成長の過程に子どもにも、大人と同じように自由と権利があります。そして、子ども自身はそのことを自覚し、様々な体験を通じて、他の人の権利を尊重することを学んでいくのです。その実現のために大人は、子どもが、自分の権利について気づく機会をつくり、また、他の人の権利を守るためにどのようなルールが必要かというのを身に付けさせていくことが重要です。

人々の人権意識を高めることでもあります。私たちは、子どもの権利について十分に理解し、子どもの意見にも常に耳を傾けるとともに、子どもの人権を尊重し、心身ともに健全な成長を見守っていきましょう。 主管課 人権・男女共同参画推進課 教育委員会生涯学習課 ☎9633193307

夫婦や家庭のごとく、DVなどに関する相談業務を受託する事業者等を募集します。▽委託期間:10月1日〜平成30年9月30日の3年間。▽募集期間:6月1日(月)〜26日(金)。詳しくはホームページまたは左記へ 団人権・男女共同参画推進課 ☎963319113

人権それは愛

子どもの人権 ~日本の未来を守るために~

子どもは、社会の未来を担う存在です。子どもの人権を考へることは、大

全国一斉「子どもの人権110番」 ☎012000071110 団さいたま地方方法務局と埼玉県人権擁護委員会では、全国一斉「子どもの人権110番」強化週間を設けて通常の相談時間を延長して相談を受け付けます。 6月22日(月)〜28日(日)、午前8時30分〜午後7時(土曜・日曜日は午前10時〜午後5時)。無料、秘密厳守 団さいたま地方方法務局人権擁護課 ☎048885913507

しがやの環境を未来へつなぐ橋渡し しがや環境サポーターを募集します

市では、市民や団体、教育機関等における環境配慮活動などへの協力、支援を進めながら地域における環境保全、普及啓発活動を幅広く推進していくものとして「しがや環境サポーター登録制度」を創設しました。 サポーターとして登録された方は、市民等の求めに応じ、環境イベントへの参加や各学校で行っている環境学習への支援などを行います。 (対象) ▽市民サポーター:市内に在住・在勤または市内で環境配慮活動などに取り組んで (登録期間) 環境政策課で配布している申請書に必要事項を記入のうえ左記へ。後日、登録者へ「しがや環境サポーター登録証」を送付します。 団環境政策課(第三庁舎4階) ☎9633191833

平成27年度 広島平和記念式典 参加者を募集します

市では、戦争の悲惨さや平和の尊さを後世に伝える平和事業として、広島市で毎年行われている「平和記念式典」への参加者を募集します。 (日程) 8月5日(水)・6日(木) (泊2日) (場所) 広島県広島市 (内容) 平和記念式典参加、平和記念公園および平和記念資料館の見学 (費用) 昼食2回分程度 (対象) この事業に参加したことがない市内在住の中学生15人(公立・私立、学年不問) (申し込み) 6月30日(火) (申込先) 市役所総合受付と総務管理課(市役所総受付と総務管理課で配布しているほか、ホームページからも印刷可)に、郵便番号・住所・氏名・電話番号・学校名・学年を記入し、総務管理課広島平和記念式典参加事業担当へ (選考) 7月12日(日)、午前10時から(午前9時〜9時45分受付)、市役所本庁舎5階第1委員会室で抽選を行いますので、本人または家族の方が参加してください。連絡がなく抽選会に欠席の場合は、棄権と判断します。 団総務管理課(本庁舎2階) ☎96442111 (代表)

動物病院での狂犬病 予防注射について

狂犬病予防注射は、毎年1回行うことが狂犬病予防法で義務づけられています。 市が注射済票等の交付事務を委託している左記の動物病院では、狂犬病予防注射と併せて注射済票(プレート)の交付と登録申請ができます。登録済みの方は、市が送付した平成27年度 (はがき)を必ずお持ちください。費用や受付時間等については、各動物病院へお問い合わせください。 なお、27年度集合狂犬病予防注射は終了しました。 団保健所生活衛生課 ☎973117532



動物病院一覧

病院名	所在地	電話番号	病院名	所在地	電話番号
あおやま動物病院	神明町2-58-2	978-2211	小森動物病院	大里496-9	974-3968
麻の葉動物病院	南越谷1-26-12	940-2800	さくま動物病院	千間台西5-22-18	978-2694
荒川動物病院	東越谷4-3-24	964-0450	なぎの木どうぶつ病院	蒲生茜町18-20	987-5585
アニマルクリニックイシムラ	赤山町3-14-1	966-1199	なみかわ動物病院	袋山1370-1	940-1711
大相模動物クリニック	レイクタウン1-33-3	989-9898	はな犬猫病院	東越谷9-4-2	973-7178
岡本どうぶつ病院	登戸町16-5 1階	961-2828	原動物病院	越ヶ谷本町9-14	964-5121
かさなみ動物病院	大沢3-21-14	978-1511	ひかり動物病院	東大沢3-233	976-2194
カド動物クリニック	千間台東4-849-5	974-9790	ひまわり動物病院	大沢3175	969-2511
がもう動物病院	蒲生本町1-40	971-5767	ひらばやし動物病院	花田7-10-3	963-1114
グレース動物病院	南町3-9-23	961-5110	ほーむず動物病院	瓦曾根2-15-46	969-0250
越谷動物医療センター	千間台東2-13-4	976-6211	みき動物病院 大里分院	大里220-6	970-2555
越谷動物愛護病院	南越谷1-4-71	987-2171	みき動物病院 千間台本院	千間台西3-1-4	970-7575
小林動物病院	南越谷5-6-44	985-6405	山田愛犬病院	大間野町5-65-2	987-8006

お知らせ

平成26年度ダイオキシン類環境調査結果のお知らせ

【調査の結果概要】

△測定地点：市役所屋上 △結果：年間平均値およびすべての測定で環境省の定めた環境基準を下回っていました

【河川水質・底質】

△測定地点：①新方川(昭和橋) ②綾瀬川(綾瀬川橋) ③大落古利根川(ふれあい橋) ④元荒川(中島橋) △結果

：水質は、年平均値で①が環境基準値をやや上回っていました。②③④は年平均値で環境基準値を下回っていました。底質(川底のたい積物など)は、すべての地点において環境基準を下回っていました

【地下水】

△測定地点：七左町三丁目(1地点) △結果：環境基準を下回っていました

を把握するとともに、関係機関との連携を図り、情報の収集に努めます。詳しくは、ホームページをご覧ください
環境政策課 ☎963-9186

◆児童手当・特例給付を受給している方は6月に現況届の提出が必要です
該当する方には、6月8日(月)に現況届のご案内を送付しますので、必ず提出してください。提出がないと、支給要件に該当していても、10月以降の支給が保留になりますのでご注意ください。

◆野球場貸し出し抽選会
7月3日(金)、午後7時から受付。午後7時30分から抽選。市民球場会議室。10月10日(日)の抽選。因「まんまるよやく」に登録の越谷市内のチーム。費用は江戸川広域運動公園グラウンドのみ抽選日にお支払ってください。因「まんまるよやく」の登録カード(事前にスポーツ振興課で登録が必要)

民間事業者と協働発行 市民ガイドブックに掲載する広告を募集

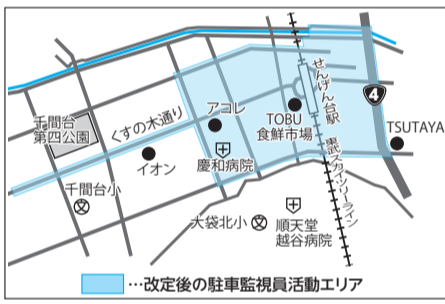
市では、行政サービスや各種手続きなどをまとめた市民ガイドブックの発行を(株)サイネックスと協働で行います。6月から、民間事業者である(株)サイネックスが市民ガイドブックに掲載する広告を募集するため、市内の企業、商店等を訪問します。広告の掲載を希望する方は、同社にお問い合わせください。

▽18万部発行(全戸配布のほか、転入者へ配布)
〈問合せ〉 広告について…(株)サイネックス埼玉支店 ☎048-643-7120、ガイドブックについて…広報広聴課 ☎963-9117

越谷警察署駐車監視員活動ガイドラインの改定について

6月1日から千間台エリアでの駐車監視員活動エリアが改定されます。改定後の活動エリアは千間台東1丁目、千間台西1丁目から2丁目、くすの木通りのエリアとなります。詳しくは埼玉県警察ホームページをご覧ください。

〈問合せ〉 越谷警察署交通課 ☎964-0110(内線423)



消費生活相談事例 「キャッシュレス決済、プリペイドカードを悪用する事業者に注意!」

プリペイドカードなどのキャッシュレス決済は、現金を持ち歩く必要がないといった手軽さから、多くの消費者が利用しています。しかし、その仕組みは複雑なものです。悪質な事業者は、プリペイドカードを購入させて、番号を連絡するよう誘ってきますが、プリペイドカードの番号を相手に伝えることは、カードの価値(金額)を相手に

【事例】

▽身に覚えのない請求を受けた場合は、すぐに業者に連絡せずよく確認しましょう。▽業者に言われるままプリペイドカードを購入し、カードの番号を業者に伝えないようにしましょう。▽プリペイドカード番号を業者に伝えてしまうなど、トラブルに気付いた場合はすぐにプリペイドカード発行会社に連絡しましょう

△困ったことや不安に思うことがあれば早めに消費生活センターにご相談ください
消費生活センター ☎965-8886

講習・試験

◆平成27年度埼玉県介護支援専門員実務研修受講試験
10月11日(日) 陽日本工業大学(宮代町) 費8700円 申

6月5日(金)〜7月8日(水)(消印有効)に郵送で下記へ。試験案内は介護保険課(第二庁舎1階)北部・南部出張所、社会福祉協議会等で6月5日(金)〜7月

渡すこととなります。

【アドバイス】

▽身に覚えのない請求を受けた場合は、すぐに業者に連絡せずよく確認しましょう。▽業者に言われるままプリペイドカードを購入し、カードの番号を業者に伝えないようにしましょう。▽プリペイドカード番号を業者に伝えてしまうなど、トラブルに気付いた場合はすぐにプリペイドカード発行会社に連絡しましょう

*困ったことや不安に思うことがあれば早めに消費生活センターにご相談ください
消費生活センター ☎965-8886

8日(水)土曜・日曜を除く)に配布 陽埼玉県社会福祉協議会研修開発部ケアマネジャー業務課 ☎048-824-3111

◆応急手当講習会(上級救命)

6月27日(土)、午前9時〜午後5時 陽消防本庁舎 因心肺蘇生法(AEDを含む) 因市内在住・在勤・在学の中学生以上の方30人 費無料 6月1日(月)〜14日(日)に下記へ 陽消防署 ☎974-0136

消防からのお知らせ

6月7日(日)〜13日(土)は危険物安全週間です

平成27年度 危険物安全週間推進標語 「無事故へと 気持ち集中 はっけよい!」

危険物とは、消防法で定められているもので、一般的に次のような危険性を持った物品をいいます。
○火災発生の危険性が大きい
○火災拡大の危険性が大きい

○消火の困難性が高い
私たちの身近なものでは、ガソリンや灯油、軽油等が危険物に該当しています。これらは火災を発生させる危険性が非常に高く、ちょっとした不注意が思わぬ事故につながるおそれがあります。

身近な危険物の危険性と保管について

	ガソリン	灯油・軽油
引火点(※1)	マイナス40℃以下	灯油40℃以上、軽油45℃以上
可燃性蒸気(※2)	低所にたまりやすく、静電気や電気火花などで容易に引火し爆発的に燃焼します	低所にたまりやすく、ガソリンと比べ蒸気量は少ない。火気などがあれば火災に至る危険性があります
保管方法	消防法の基準に適合した金属製の専用携行缶	専用のポリ容器
保管場所	直射日光を避け、風通しの良い場所で保管してください	

※1 火気などがあると引火する温度 ※2 引火性のある液体などから発生する蒸気

行ってみたいな...となりまち

草加朝顔市 (草加市)

7月5日(日)、午前7時30分から 陽草加松原遊歩道 因市内の園芸農家によって丹精込めて育てられた朝顔を販売します

陽草加市観光協会事務局(文化観光課内) ☎922-2403

やしお枝豆大感謝祭 (父の日スペシャル お父さんと枝豆に感謝) (八潮市)

6月21日(日)、午後3時〜7時 陽フレスポ八潮1階駐車場 (つくばエクスプレス八潮駅北口) 因枝豆試食会、市内農産物即売会、商工会特産品&推奨品即売会、枝豆グルメ販売、音楽ライブ、利き豆コーナー、枝豆さや飛ばし大会&ゲームなど。

八潮市のB級グルメ『元祖八潮焼そば』も出店 費入場無料

82-9697

第65回三郷市社会を明るくする運動 (三郷市)

7月4日(土)、午後1時から マバザー...

2-11001

9513万8876円(1912件)

963-9320

よしかわマルシェ・朝顔市 (吉川市)

6月28日(日)、午前9時30分〜午後1時 陽市民交流センター おあしす 因市内園芸農家が丹精込めて育てた、入谷朝顔まつりでも販売している朝顔を販売します。同時開催されるよしかわマルシェでは、地元で取れた夏野菜をはじめ、各店自慢の逸品を取りそろえています。 因よしかわマルシェ実行委員会 ☎982-9697

7月4日(土)、午前9時〜午後4時 陽文化会館(JR武蔵野線三郷駅北口から徒歩13分) 因三郷市ふくし総合支援課 ☎930-7775

エローラのゴーシュVol.12 渡部宏チエロリサイタル 電話のオルゴール (松伏町)

7月5日(日)、午後2時開演 陽田園ホール・エローラ(松伏町中央公民館) 因チエロリソナタ第3番イ長調作品69(ペー トーヴェン)、メヌエット小組曲より(ドビュッシー)ほか。出演は渡部宏(チエロ)、ティモシー・ボサース(ピアノ)、ゲストは中尾隆聖(朗読) 費大人3000円、高校生以下2000円(全席指定、未就学児の入場不可) 因田園ホール・エローラ(松伏町中央公民館) ☎992-11001

7月4日(土)、午前9時〜午後4時 陽文化会館(JR武蔵野線三郷駅北口から徒歩13分) 因三郷市ふくし総合支援課 ☎930-7775

エローラのゴーシュVol.12 渡部宏チエロリサイタル 電話のオルゴール (松伏町)

7月5日(日)、午後2時開演 陽田園ホール・エローラ(松伏町中央公民館) 因チエロリソナタ第3番イ長調作品69(ペー トーヴェン)、メヌエット小組曲より(ドビュッシー)ほか。出演は渡部宏(チエロ)、ティモシー・ボサース(ピアノ)、ゲストは中尾隆聖(朗読) 費大人3000円、高校生以下2000円(全席指定、未就学児の入場不可) 因田園ホール・エローラ(松伏町中央公民館) ☎992-11001

7月4日(土)、午前9時〜午後4時 陽文化会館(JR武蔵野線三郷駅北口から徒歩13分) 因三郷市ふくし総合支援課 ☎930-7775

エローラのゴーシュVol.12 渡部宏チエロリサイタル 電話のオルゴール (松伏町)

7月5日(日)、午後2時開演 陽田園ホール・エローラ(松伏町中央公民館) 因チエロリソナタ第3番イ長調作品69(ペー トーヴェン)、メヌエット小組曲より(ドビュッシー)ほか。出演は渡部宏(チエロ)、ティモシー・ボサース(ピアノ)、ゲストは中尾隆聖(朗読) 費大人3000円、高校生以下2000円(全席指定、未就学児の入場不可) 因田園ホール・エローラ(松伏町中央公民館) ☎992-11001

7月4日(土)、午前9時〜午後4時 陽文化会館(JR武蔵野線三郷駅北口から徒歩13分) 因三郷市ふくし総合支援課 ☎930-7775

東日本大震災の義援金を受け付けています

平成27年5月20日現在の義援金 9513万8876円(1912件)
陽福祉推進課 ☎963-9320

就職・創業



◆しらかばと専門講座く就労に役立つパソコン・エクセル編

■7月4日(土)・11日(土)・18日(土)・25日(土)。いずれも午前9時30分～正午(25日午後のみ、パソコン相談会を実施) 陽障害者就労訓練施設しらかばと 岡越谷アイティ・ネット講師によるエクセル基礎編 岡市内在住の18歳以上の障がいのある方5人 費無料 岡6月5日(金)、午前9時から電話で左記へ 岡障害者就労訓練施設しらかばと ☎965116594

■就職支援セミナー
いずれも陽産業雇用支援センター4階 費無料 岡電話で産業支援課 ☎967114680

▽女性向け就職支援セミナー
①7月9日(木)、午前9時～正午

午前8時30分から
②13日(月)～15日(水)または21日(火)～23日(木)。いずれも午前10時～午後3時 ④①グループワークを交えながら就職を取り巻く現状を知るための就職支援セミナー ②パソコンセミナー(ワードおよびエクセル基礎)

岡市内在住の45歳未満の方で就職を希望している女性。定員は①20人 ②就職支援セミナーを受講した方各日10人。②のみの申込みは不可 費無料 岡6月8日(月)から

▽夜間パソコンセミナー
①ワード基礎：7月6日(月)～9日(木) ②ワード応用：13日(月)～16日(木) ③エクセル基礎：27日(月)～30日(木) ④エクセル応用：8月3日(月)～6日(木)。いずれも午後6時～9時 岡市内在住の65歳未満の方で求職者・勤労者10人。同コースの再受講は不可 費無料 岡6月9日(火)、

午前8時30分から
◆創業者オフィス家賃補助金の要望書を受け付けます
岡雇用創出や市内産業の活性化を目的に、創業者等に対して事業を営むための貸室に係る月額賃料の2分の1以内(上限3万円)を最長2年間助成 岡平成27年度内に市内で新たに事業を開始するまたは開始しようとする方(一部の業種を除く)

望書と事業計画書を産業支援課へ(郵送不可)応募者多数の場合は書類審査後、抽選を実施
必要書類は産業支援課で配布するほか、市ホームページまたはしがやiネットからも印刷可
岡産業支援課(産業雇用支援センター3階) ☎967114680



創業支援セミナー 「やる気!創業塾」(全4回)

産業雇用支援センター二番館では創業に向けて本気で取り組む皆さんを全力で支援する集中講座を開催します。

6月 時間はいずれも午後6時～9時

- ① 3日(水)「創業の心構えとは」*交流会あり
- ② 10日(水)「事業を継続させるための数値感覚」
- ③ 17日(水)「融資を得るための数値計画の考え方」
- ④ 24日(水)「事業計画を完成させる」「創業時の人材の有効活用」

〈会場〉 産業雇用支援センター4階会議室
 〈対象〉 創業を目指す方、創業間もない方40人
 〈費用〉 無料
 〈申込み〉 電話またはファクス、メールで住所・氏名・電話番号・メールアドレスを下記へ

岡産業雇用支援センター二番館 ☎967-2424 FAX967-2425
 nibankan@r9.dion.ne.jp



おいでください

▼フォークダンス初心者講習会(全3回)
6月16日(火)・23日(火)・30日(火)、午後1時30分～3時30分 岡萩島地区センター 費600円 岡上履き 岡岡サークルスマイル・中川 ☎977115485

▼草加越谷フルートアンサンブル第12回演奏会
6月20日(土)、午後1時30分～4時 岡中央市民会館 岡モーツァルト「フルート協奏曲第一番」長調ほか 費無料 岡当日会場へ 岡草加越谷フルートアンサンブル・小嶋 ☎964113129

▼日中友好・餃子パーティー
6月13日(土)、午前10時30分～午後2時 岡南越谷地区センター 岡40人 費500円。ただし中国人・子ども無料 岡日中友好協会越谷支部・島崎 ☎975114629

▼第19回越谷大正琴協会発表会
6月28日(日)、午後1時～4時

▼浴衣のお洒落でかわいい帯結び体験
6月28日(日)、午後1時～4時 岡中央市民会館 岡浴衣の着方と帯の結び方体験ほか 費無料 岡浴衣、帯、ひも(お持ちの方) 岡当日会場へ 岡きもの研究会「八重菊の会」中沼 ☎97711039(午後7時以降)

▼あそびの森しがや
7月4日(土)、午前10時～午後3時 岡越谷ツインシティAシテイ・越谷駅前広場 岡未就学児・小学生の親子 費無料 岡子育て支援みるく ☎08011205112092

▼ゴキブリがいなくなるヨ!
6月28日(日)、①午後1時～2時 ②午後2時15分～3時15分 岡南越谷地区センター 岡各24人 費680円 岡消費生活センター連絡協議会・川瀬 ☎90118345116846

▼家庭婦人オーブン卓球大会
7月9日(木)、午前9時開会 岡総合体育館 岡シングルス 岡市内在住・在勤の家庭婦人 費900円 岡6月15日(月)までに電話で左記へ 岡婦人卓球連盟・木村 ☎975110628

▼朗読の花束
6月24日(水)、午前10時～正午 岡中央市民会館 岡車谷長吉作「花椿」ほか 費無料 岡当日会場へ 岡岡岡 ☎942115740

▼越谷なぎなたクラブ 初心者教室(全4回)
6月23日(火)・7月7日(火)・14日(火)・21日(火)、午前10時～11時30分 岡総合体育館 費無料(保険代別途) 岡岡成清 ☎9011554111232

▼越谷市工芸協会 第49回一日工芸教室
6月13日(土)・14日(日)、午前10時～午後4時 岡中央市民会館 岡革工芸・押し花・ネオステンドアート・パッチワーク・クレイアートほか 岡各20人 費1000円～2000円前後 岡昼食 岡はがきに希望種目・氏名・住所・電話番号を記入し左記へ 岡浜野(☎343110846 登戸町25の9) ☎09011548113598

▼越谷市民交響楽団 第32回定期演奏会
6月13日(土)、午後6時30分開演 岡サンシティ大ホール 岡ドヴォルザーク作曲「新世界より」ほか 費1000円 岡当日会場へ 岡須藤 ☎05011736117874

▼NPO埼玉管ネット マンション管理実践セミナー
6月21日(日)、午後1時30分～4時30分。個別相談会は午前11時～正午 岡中央市民会館 岡マンションの大規模修繕について 岡80人 費500円 岡岡NPO埼玉管ネット事務局 ☎04811887119921

▼チャリティ太極拳の集い
6月20日(土)、午前10時～午後4時(午前9時30分受付) 岡第1・2体育館 岡入門太極拳・大雁気功1000円、その他の拳式2000円、参加費は全額福祉施設へ寄付 岡岡越谷市武術太極拳連盟・松下 ☎098112817

ふれあい ラウンジ あい タウン情報

遺言書と遺産分割協議書の書き方の講習会
6月20日(土)、午前9時45分～正午 岡中央市民会館 岡13人 費無料 岡遺言相続後見ネット事務局 ☎946115152

ふれあい住宅デー
6月14日(日) 岡市内各所。詳しくは埼玉土建ホームページをご覧ください 岡住宅・耐震相談ほか 岡埼玉土建越谷支部 ☎969113650

地域子育て支援センター

いずれも電話での申込みは申込み順、往復はがきでの申込みは抽選になります。

☆すくすく(七左町1-347 南越谷保育園内) ☎990-5003

日程	講座名(内容)	対象	費用
6/10(水)・17(水) 11:15~12:00	ぱっくんDay 「保育園の給食を食べよう」	1歳~就学前のお子さんと 保護者5組	給食費 子ども200円 大人300円
〈申込み〉 6/10(水)は受付中、6/17(水)は6/12(金)から電話ですくすくへ(13:00~16:30)			

☆たけのこ(大竹815-1 おおたけ保育園内) ☎977-5311

日程	講座名(内容)	対象	費用
6/30(火) 10:00~11:00	「音楽って楽しいな」 マリン演奏ほかに	1歳~就学前のお子さんと 保護者15組	無料
〈申込み〉 6/12(金)(消印有効)までに、往復はがきに希望講座名(はがきは講座ごと)・住所・親子の氏名(ふりがな)・お子さんの年齢・電話番号を記入し、たけのこ(☎343-0034 大竹815-1)へ			

☆げんき(レイクタウン8-3-5 越谷レイクタウンさくら保育園内) ☎988-0863

日程	講座名(内容)	対象	費用
6/17(水) 10:00~11:00	運動遊びを楽しもう!!	2歳~就学前のお子さんと 保護者10組	無料
〈申込み〉 6/2(火)から電話でげんきへ(13:00~17:00)			

☆きらきら(谷中町2-88-4 松沢保育園内) ☎080-1058-3953

日程	講座名(内容)	対象	費用
6/18(木) 9:50~10:50	子育て講座 「無理なくすすめるトイレトレーニング」 相談コーナー 「困っていることはありませんか?」	1歳のお子さんと保護者10組	無料
〈申込み〉 6/8(月)から電話できらきらへ(13:00~14:00)			

☆森のひろば(七左町2-152 越谷わかばの森ナーサリー内) ☎993-4154

日程	講座名(内容)	対象	費用
6/22(月) 10:00~11:00	ふれあい遊び 「かわいいおててでトントンパ♪」	3カ月~5カ月のお子さんと 保護者10組	無料
〈申込み〉 6/5(金)から電話で森のひろばへ(13:00~15:30)			

☆おへその広場(相模町3-220-1 の〜びるこどもの家保育園内) ☎988-8180

日程	講座名(内容)	対象	費用
6/6(土) 10:00~11:30	子育て学習会ハンドメイド ~藍染めや原毛フェルトでのコースージュ などオリジナルの小物が作れます~	大人15人 (有料保育あり)	材料費 300円~500円
〈申込み〉 6/1(月)から電話でおへその広場へ(9:00~16:30)			

☆たんぼぼ(袋山1956-1 袋山保育園内) ☎979-0520

日程	講座名(内容)	対象	費用
6/18(木) 10:00~11:30	出前保育in大袋地区センター 親子ふれあい体操&おたのしみシアター	0歳~就学前のお子さんと 保護者	無料
〈申込み〉 予約不要。月曜~土曜日の9:00~16:00に園庭開放しています。水曜日の11:30~12:30のランチタイムに室内開放しています。			

☆のびるば広場(南越谷1-12-11イーストサンビル2-5階A 南越谷保育ステーション隣) ☎987-7088

日程	講座名(内容)	対象	費用
6/20(土) 10:00~11:30	子育てのための脳科学 「こどもの発達を知らう」 講師:東京理科大学理工学部の柳田信也さん	大人20人 (有料保育あり)	無料
〈申込み〉 6/1(月)から電話でのびるば広場へ(8:30~16:30)			

☆ちきんえっく(平方3207-1 越谷どろんこ保育園内) ☎970-2280

日程	講座名(内容)	対象	費用
6/19(金) 10:30~11:30	寺親屋「はみがき教室」	0歳~就学前のお子さんと 保護者	無料
〈申込み〉 6/1(月)~12(金)に電話もしくは来園時にちきんえっくへ			

☆こあら教室(大間野町5-147-1 小牧幼稚園内) ☎985-4890

日程	講座名(内容)	対象	費用
6/18(木) 13:15~14:15	英語で遊ぼう 講師:Timさん	2歳~就園前のお子さんと 保護者10組	無料
〈申込み〉 6/1(月)から電話でこあら教室へ(10:00~16:00)			

☆あおとり(川柳町1-582-1 埼玉東萌保育園内) ☎973-7463

日程	講座名(内容)	対象	費用
6/11(木)・18(木) ・25(木) 10:00~11:00	チルチル 「七夕飾りを作ろう」	下記年齢のお子さんと保護者 11日:25日:0~1歳 18日:2歳	材料費 50円
〈申込み〉 6/1(月)から電話であおとりへ(13:00~16:30)			

上記のほか、

☆おひさまの子(東越谷8-180 増林保育所内) ☎960-5800

☆にこにこ(北川崎729-1 新方保育所内) ☎970-5611

☆ぼかぼか(南荻島330-1 荻島保育所内) ☎971-8115

でも子育て講座を開催しています。詳しくは「こしがや子育てネット」をご覧ください(こしがや子育てネットのURL・バーコードはこのページの右上に記載しています)。



子育て講座



下記以外の子育て講座の情報は「こしがや子育てネット」
(<http://koshigaya-kosodate.net/>)をご覧ください。

保育ステーション

○北越谷保育ステーション(大沢3-6-1パルテきたこし3階) ☎970-8200

日程	講座名(内容)	対象	費用
6/10(水) 10:00~11:00	お誕生日会6月生まれのお友達を お祝いしよう!!	1歳~就学前のお子さんと 保護者10組	無料
6/13(土) 10:00~11:00	ルーシー・ダットン(タイ式ヨガ) 講師は藤本節子さん 持ち物:ヨガマットまたはバスタオル 水分補給の飲み物	大人20人 (有料保育あり)	
〈申込み〉 いずれも6/8(月)から電話で北越谷保育ステーションへ(10:30~16:00)			

○南越谷保育ステーション(南越谷1-12-11イーストサンビル2 5階) ☎987-6300

日程	講座名(内容)	対象	費用
6/10(水) 15:00~16:00	子育てハンドメイド 「羊毛でフェルトを作ろう」	大人10人 (有料保育あり)	250円
6/16(火) 15:00~16:00	みんなの遊び場 触れあそびを楽しむ ~小麦粉粘土~	0歳~就学前のお子さんと 保護者15組	無料
〈申込み〉 いずれも6/1(月)から電話で南越谷保育ステーションへ(8:30~16:30)			

子育てサロン

□子育てサロン ☎961-3623

会場...①②④⑥子育てサロン(ヴァリエ)、③⑤住まいの情報館(大吉464-1)
時間...③は10:30~12:30、その他はいずれも10:30~11:30

日程	講座名(内容)	対象	費用
①7/2(木)	赤ちゃんとおそば	6カ月~1歳未満のお子さんと 保護者10組	50円
②7/9(木)	ベビーのためのエクササイズとマッサージ 持ち物:赤ちゃんの水分補給用の飲み物、 バスタオル	3カ月~6カ月のお子さんと 保護者10組	無料
③7/11(土)	保育園の先生の親子講座 「わくわくひろば」 (親子のふれあい遊び・子育てのポイント等)	就学前のお子さんと保護者10組	無料
④7/16(木)	英語であそぼう "Zoo Animals"	2歳~4歳未満のお子さんと 保護者10組	50円
⑤7/17(金)	野菜スタンプであそぼう! 持ち物:水分補給用の飲み物、お手拭き	1歳6カ月~3歳未満のお子さんと 保護者10組	無料
⑥7/23(木)	親子遊び・からだ遊び	1歳~1歳5カ月のお子さんと 保護者10組	無料
〈申込み〉 6/14(日)(消印有効)までに、往復はがきに講座名・実施日・住所・親子の氏名(ふりがな)・お子さんの年齢(講座受講時)・電話番号を記入し、子育てサロン(☎343-0845南越谷1-11-4新越谷駅ヴァリエ1階)へ。1人1講座のみで市内在住の方。応募多数の場合は抽選となります			

□つどいの広場はぐはぐ ☎080-2055-2092

〈ホームページ <http://hug-hug-koshigaya.jimdo.com/>〉
会場...いずれも生活クラブ越谷生活館
時間...いずれも10:30~11:30

日程	講座名(内容)	対象	費用
7/6(月)	手作り会 (アロマのバスボム&虫よけスプレー作り)	就園前のお子さんと保護者10組	500円
7/8(水)	赤ちゃん広場 持ち物:バスタオル	3カ月~10カ月のお子さんと 保護者10組	無料
〈申込み〉 6/14(日)(消印有効)までに、はぐはぐホームページから申込みフォームで、または往復はがきに講座名・実施日・住所・親子の氏名(ふりがな)・お子さんの年齢・電話番号を記入し、つどいの広場はぐはぐ(☎343-0023東越谷3-6-23生活クラブ生活協同組合越谷生活館内1階)へ。往復はがき1枚につき1講座の申込み。市内在住の方。応募多数の場合は抽選となります			

□みんなのひろばフェリーチェ ☎971-3808(子育てサポーターチャオ事務局内)

会場...①②④⑤コープ北越谷コープメイト2階、③ほっと越谷
時間...いずれも10:30~11:30

日程	講座名(内容)	対象	費用
①7/7(火)	7月生まれのお誕生会	就学前で7月生まれのお子さんと 保護者10組	無料
②7/14(火)	おしゃべりサロン 「トイレトレーニングについて話そう」	トイレトレーニング中のお子さんと 保護者10組	
③7/17(金)	親子ヨガでスキンシップ&リラクセス♪ 持ち物:飲み物、動きやすい服装	2歳~就園前のお子さんと 保護者10組	
④7/21(火)	おしゃべりサロン 「転動族さんあつまれ♪」	転動族の方と就学前の お子さん10組	
⑤7/28(火)	ふえりーちえらんど0歳 (ふれあい遊び、サロンなど)	0歳のお子さんと保護者10組	
〈申込み〉 6/15(月)までに、電話(フェリーチェ☎080-2244-9805(火・木・土10:00~16:00))、またはメールに講座名・親子の氏名・お子さんの年齢・月齢・住所・電話番号、件名に「フェリーチェ講座申込み」と記入し、申込専用アドレスfelice@koko-chao.comへ。各講座に重複して申込み可で市内在住の方。応募多数の場合は抽選となります			

子育て電話相談は各地域子育て支援センターへ



保健センター
☎343-0022
東大沢1-12-1

☎978-3511

対象者は市内在住の方。特に記載が無い場合の会場・問合せは保健センター、費用は無料。

●は事前に保健センターへの申込みが必要で(電話可。申込み順)。電話番号のおかけ間違いにご注意ください。

各検診・予防接種の実施医療機関は、保健力レンダーまたは市ホームページをご覧ください。



※費用が無料になる方がいます
各検診について、次の①～⑤のいずれかに該当する方は無料となります。
①70歳以上の方(昭和21年3月31日以前に生まれた方)
②65～70歳未満で障害認定を受け、後期高齢者医療制度の保険証をお持ちの方
③生活保護世帯に属する方
④中国残留邦人支援給付制度適用の方
⑤市民税非課税世帯に属する方(同世帯全員が非課税)
⑤の方は事前手続きが必要です。詳しくは保健センターへお問い合わせください。

◎歯科健診相談
～歯の健康～
お口の健康、
6月24日(水)、午後1時30分～

3時 陽老人福祉センターゆりのき荘 因歯科健診・相談・ブラッシング指導。治療は行いません。 因60歳以上の方20人

もしものときは!

急患診療所などの救急医療は、急患(急性の病気)の診療が対象です。また、医療費が通常と異なる場合があります。日曜日や祝日に診療を行っている医療機関は、市ホームページや、公共施設で配布している「越谷市の休日診療・救急医療のご案内」をご覧ください。

夜間急患診療所

東越谷10-81 ☎960-1000
【休診日】なし(年中無休)
【診療科目】内科・小児科(内科的疾患)
【受付】午後7時30分～午後10時30分
【診療】午後8時～午後11時
*薬の処方、原則1日分となります。翌日は、かかりつけ医を受診してください
*小児・成人夜間急患診療所は平成27年2月28日で診療を終了し、3月1日に越谷市保健所内の夜間急患診療所へ移設、統合しました

探す 相談する

- <救急病院・救急医療のご案内>
●埼玉県救急医療情報センター
☎048-824-4199
医療機関(歯科・精神科を除く)を24時間ご案内しています
<緊急的な精神医療相談>
●埼玉県精神科救急情報センター
☎048-723-8699
休日や夜間の緊急的な精神医療相談。月曜～金曜日は午後5時～翌朝8時30分、土曜・日曜日・祝日・年末年始は午前8時30分～翌朝8時30分
<急病に関する相談>
●小児救急電話相談
#8000または☎048-833-7911
休日や夜間の子どもの急病に関する相談。月曜～土曜日は午後7時～翌朝7時、日曜日・祝日・年末年始は午前9時～翌朝7時
●大人の救急電話相談
#7000または☎048-824-4199
夜間の大人の急病に関する相談。午後6時30分～午後10時30分(毎日)

越谷市 薬剤師会
●薬の相談日
6/8(月)・6/23(火)・7/3(金)
午後1時～3時
▷保健センター2階
*電話での相談はできません

が無料になる方がいます。を参照) 因保険証など本人確認ができるもの 因事前に実施医療機関へ予約

●乳がん検診(施設)

6月1日(月)～7月31日(金) 因視触診、マンモグラフィ(X線)検査
*必ず両方お受けください
*視触診検査は、実施医療機関で行います。マンモグラフィ検査は、地区センター等を検診車が巡回しますので、視触診検査受診時に医療機関で予約をしてください

●肝炎ウイルス検診(施設)

6月1日(月)～11月10日(火) 因血液検査(B・C型肝炎ウイルスに感染している可能性の有無を判断します) 因①今年度4歳になる方(生年月日が昭和50年4月1日～51年3月31日)
②41歳以上で今まで受診したことがない方 因無料(保健力レンダーには有料と記載していますが、無料で受診できます)

◎骨粗しょう症検診

4月に往復はがきによる申込みの募集を行いました。定員に満たない日程がありましたので、2次募集を実施します。

◎2次募集分の申込み受付

4月に往復はがきによる申込みの募集を行いました。定員に満たない日程がありましたので、2次募集を実施します。

◎リハビリなんでも相談

6月16日(火)・7月7日(火)、午前9時～11時(予約制) 因リハビリ(機能訓練の方法・腰痛

◎骨粗しょう症検診 2次募集日程表

*ご都合が悪くなった場合の変更はできません
*時間の希望はできません
*受付時間は、午前は9時～11時30分(各地区センター・中央市民会館は9時30分から)、午後は1時～3時30分です

会場	検診実施日	申込み開始日・定員
保健センター	6/17(水)・18(木) (両日とも午後のみ)	6/5(金)午前9時から 各日110人
蒲生地区センター	6/23(火)～25(木) (23日は午後のみ)	6/8(月)午前9時から 各日92人
保健センター	7/7(火)～9(木)・11(土) (11日は午前のみ)	6/11(木)午前9時から 各日110人(11日は60人)
桜井地区センター	7/15(水)～17(金) (15日は午後のみ)	6/16(火)午前9時から 各日92人
中央市民会館	7/28(火)～31(金) (28日は午後のみ)	6/18(木)午前9時から 各日92人

陽時申左表のとおり
因かかとの骨の超音波による骨密度測定 因20歳以上の女性(平成8年3月31日以前に生まれた方) 因1000円(1回目) ※費用が無料になる方がいます(を参照) 因タオル、保険証など本人確認ができるもの
*申込み開始日は電話が混み合います

平成27年度 子宮頸がん・乳がん・大腸がん無料検診

一定の年齢を迎えた方へ、子宮頸がん検診、乳がん検診および大腸がん検診の無料クーポン券を6月末ごろに対象者へ送付します(平成27年4月20日現在で、市内に住所を有する方へ送付します)。
*対象になる方で、無料クーポン券が届く前に、今年度の市が実施する子宮頸がん・乳がん・大腸がんの各検診を受診される方は、必ず検診の領収

表1 子宮頸がん検診対象者

年齢	生年月日
22歳	平成4年4月2日～5年4月1日
27歳	昭和62年4月2日～63年4月1日
32歳	昭和57年4月2日～58年4月1日
37歳	昭和52年4月2日～53年4月1日

表2 乳がん検診対象者

年齢	生年月日
42歳	昭和47年4月2日～48年4月1日
47歳	昭和42年4月2日～43年4月1日
52歳	昭和37年4月2日～38年4月1日
57歳	昭和32年4月2日～33年4月1日

表3 大腸がん検診対象者

年齢	生年月日
40歳	昭和49年4月2日～50年4月1日
45歳	昭和44年4月2日～45年4月1日
50歳	昭和39年4月2日～40年4月1日
55歳	昭和34年4月2日～35年4月1日
60歳	昭和29年4月2日～30年4月1日



●麻しん風しん予防接種(2期)について

平成21年4月2日～22年4月1日生まれの方は、麻しん風しん第2期予防接種の対象です。4月上旬に個別通知を送付しています。同封の予防票と、母子健康手帳をお持ちのうえ、流行防止と予防のためなるべく6月

●3種混合ワクチンは販売中止となりました

平成24年11月1日から、ジフテリア・百日せき・破傷風・ポリオの予防には、4種混合が主に使用されています。それより前に接種を開始している方は、3種混合とポリオをそれぞれ接種しています。
3種混合は合計4回接種が必要です。ポリオと3種混合を同

13面に続く

12面から続く

じ回数接種している場合、残りの回数を4種混合で接種することが可能です。7歳6カ月になるまでに、規定の接種間隔を守り接種を完了してください。
3種混合とポリオの接種回数が異なる場合は保健センターへお問い合わせください。

●日本脳炎予防接種について

平成7年6月1日～19年4月1日生まれの方は、20歳になる誕生日の前日まで日本脳炎の定期予防接種を受けられます。平成7年生まれの方は、今年度20歳の誕生日を迎える方ですので、特にご注意ください。

第一期の予防票は市内実施医療機関にあります。ご希望の方は母子健康手帳で不足回数を確認し、予防接種をお受けください。接種の際には整理番号が必要です。ご不明な場合は保健センターへお問い合わせください。また、小学4年生以上で第一期の追加接種までお済みの方は、第二期の接種が受けられます。第二期は、第一期追加接種後5年ほど間隔を空けて接種すると効果的です。第二期の予防票は母子健康手帳をご用意のうえ、保健センターへお申し込みください。なお、平成7年6月1日～10年4月1日生まれの方の第二期の予防票は、市内実施医療機関にあります。



講座・教室

◎ヘルシーキッズスクール

①7月6日(月)・②10日(金)、午前10時～11時30分(全2回)
①親子での運動 ②食生活、歯科保健 ③2歳のお子さんと保護者25組 ④飲み物、筆記用具、歯ブラシ(②のみ) ⑤6月11日(木)から

●みんなで覚えよう!

参加してポイントを貯めるとハッピーちゃんグッズがもらえます(数に限りがあります)。
①6月26日(金)、午前10時～午後1時 ②ヘルスメイト(食生活改善推進員)による講話と調理実習 ③30人 ④400円 ⑤6月12日(金)から

◎ヘルシークッキング

①6月30日(火)、午前10時～午後1時 ②講話と調理実習 ③24人 ④500円 ⑤6月9日(火)から

◎「食育レシピ」を楽しもう!

①6月30日(火)、午前10時～午後1時 ②講話と調理実習 ③24人 ④500円 ⑤6月9日(火)から

◎先手必勝!! 痛み予防教室

①6月29日(月)・7月13日(月)、午前10時～11時30分(全2回)
②理学療法士による腰痛についての講話と、家で簡単にできる体操やストレッチ ③市内在住で、医師による運動制限のない方20人 ④運動のできる服装、バスタオル、水分補給用の飲み物 ⑤6月9日(火)から

◎小児慢性特定疾病医療費給付の継続申請の受付

①6月24日(水)～7月31日(金)(土曜・日曜日、祝日を除く) ②現在受給者証をお持ちの方で、引き続き治療が必要な20歳未満の方 ③申請書、医療意見書等*対象の方に、申請に必要な書類等を記載した案内を5月中旬に郵送しました

◎骨粗しょう症予防教室

①6月25日(木)、保健センター ②6月25日(木)、蒲生地区センター。いずれも午後1時30分 ③医師による骨粗しょう症の病態・予防などに関する講演、栄養士・保健師による栄養・運動・日常生活についての講話 ④骨粗しょう症に関する方 ⑤無料 ⑥筆記用具 ⑦6月10日(水)から

◎協力ください

①6月25日(木)、午前10時～11時45分、午後1時～4時 ②陽市役所本庁舎1階ロビー ③保健総務課 ☎973-7530

◎献血のお願い

①6月25日(木)、午前10時～11時45分、午後1時～4時 ②陽市役所本庁舎1階ロビー ③保健総務課 ☎973-7530

◎結果説明会

①6月25日(木)、保健センター



越谷市医師会
越谷泌尿器科・内科
☎961-7701
ながね ゆうすけ
長根 裕介

前立腺がん検診を受けましょう

毎日の診療で前立腺がんの患者さんが多くなったと感じる一方、越谷市の前立腺がん検診を受けていない方の多さにも驚いておられます。皆様ご家族に穏やかな生活を送っていただくために、前立腺が

んのお話をさせていただきます。前立腺は、男性の膀胱の下にあり、精液の一部を作っている栗くらいの大きさの生殖器です。前立腺がんは、近年最も増加しているがんです。

他のがんに比べると進行が遅く前立腺に留まって発見されることがほとんどで、早期に発見すれば手術や放射線治療で根治が可能です。しかし進行すると増殖、浸潤し他臓器へ転移します。進行した状態で発見された場合は、薬による治療(ホルモン療法、化学療法など)を行うのですが、残念ですが治療を行っても生存率は低くなります。

我が国の前立腺がんによる死亡数は、約1万2000人で男性がん死亡全体の約5%です。本年3月に国立がん研究センターから発表された

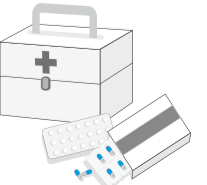
2011年にがん罹患した全国推計値報告書によると、推計罹患数はがん全体で85万1537人、前立腺がんは男性の前年4位から2位(7万8728人)になりました。罹患率は加齢とともに増加し65歳前後から顕著に高くなります。年齢調整罹患率は1975年以降増加していますが、その理由のひとつは、採血するだけの簡単な診断方法の普及が挙げられます。

高齢になると前立腺肥大症による排尿困難、頻尿などの症状が出る場合がありますが、早期の前立腺がんには症状は

ほとんどなく、症状の有無だけではがんの判定はできません。検診では、まず血液検査でPSA(前立腺特異抗原)の数値を測定し、これが高値の場合は泌尿器科専門医でさらに必要な検査を行います。越谷市では平成24年度から前立腺がん検診が始まり4年目を迎えます。今年も6月1日から検診がスタートし、50歳、55歳、60歳、65歳、70歳、75歳の男性の方が受診の対象です。

第9回 「市民と薬剤師で共に考えよう！」

〈日時〉6月14日(日) 13:00～15:00 (開場は12:30)
〈場所〉中央市民会館劇場
〈内容〉1、講演「ドクターらく朝の笑って健康」
講師は立川らく朝さん
(落語家、表参道福沢クリニック院長、医学博士)
2、特別講演「飲みにくい薬、飲みたくない薬ありますか？」
～クスリとの上手な付き合い方～
講師は亀井美和子さん(日本大学薬学部教授)
〈費用〉無料
〈申込み〉当日会場へ
☎(一社)越谷市薬剤師会 ☎960-4100



保健所からのお知らせ
蚊が媒介する
感染症の予防対策

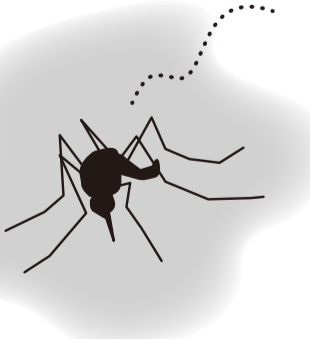
これから蚊が発生する季節を迎えます。昨年、蚊が媒介する感染症であるデング熱の国内感染が、約70年ぶりに確認されました。

感染症を防ぐためには、「①蚊を増やさない」「②蚊に刺されない」ことが重要です。

①蚊を増やさない
デング熱を媒介する蚊は、植木の受け皿やプラスチック容器などにたまった雨水など、小さな水たまりで発生します。日ごろから住まいの周囲の水たまりをなくすように

②蚊に刺されない
屋外の蚊が多くいる場所で活動する場合は、できるだけ肌を露出せず、虫よけ剤を使用するなど、蚊に刺されないよう注意しましょう。

*これらの対策は10月下旬ごろまで行いましょう
③蚊の駆除について…生活衛生課 ☎973-7532、感染症について…保健総務課 ☎973-7531



こんにちは
すずかさん
問広報広聴課
☎963-9117



▲水越 涼香ちゃん
(H25.7.25 南荻島)



▲田根 華之助ちゃん
(H23.7.4 宮本町)



▲浅村 誓良・芽里ちゃん
(H21.5.24・H25.8.23 南越谷)



▲井上 七海・歩海ちゃん
(H23.2.8・H25.9.1 袋山)

はがきまたは市ホームページから申込みできます。現在、申込みから掲載まで約1年かかります

あんなこと
こんなこと
こどもコーナー
教えて
キク姉さん
しがや探検隊

③9越谷市保健所のお仕事

キク姉さん 保健所は、私たちが健康で病気にかからず元気に暮らせるように、まちの衛生に



コブちゃん

コブちゃん 学校にある保健室みたいなところかな。



越谷市保健所

キク姉さん 4月から越谷市保健所がオープンしたわね。どういうお仕事をしていると思う？

キク姉さん 今日のはふだん入れない検査室エリアに特別に入れていただいたわ。

コブちゃん あ、お姉さんが何かやっているよ！

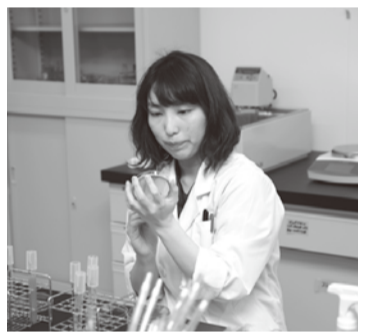
コブちゃん 細菌は目に見えないほど小さいわ。悪い細菌がいるか確かめるには、栄養を与えて増やすの。これを培養といっ

てシャーレの中で行うのよ。数日たつとこうなるわ…、ほら。



キク姉さん

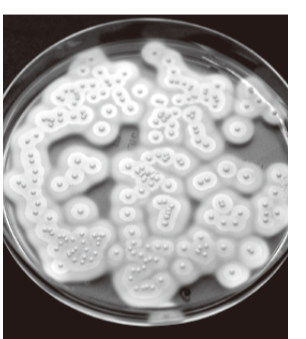
コバトちゃん どうやって検査するの？



シャーレに何か塗っているぞ



コバトちゃん



培養された細菌

コブちゃん ギャー!!

キク姉さん 培養に使う栄養の種類によって、育つ細菌が違うので細菌が特定できるのよ。

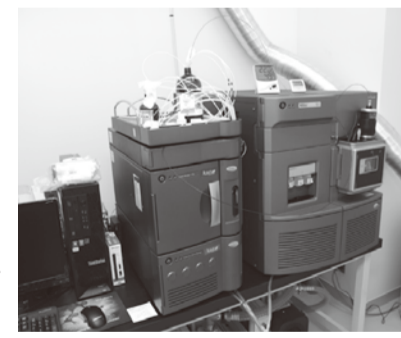
コバトちゃん すごい。ところで、夏になると食中毒が多くなるわよね。予防策はあるの？

キク姉さん 心がけることは「付けない・増やさない・やっつける」ね。たとえば、生肉を切った包丁でサラダなど生で食べるものを切らない、食材は冷蔵庫で保管し早く食べる、加熱調理をする、ということね。手

洗いは忘れないでね。

コブちゃん お母さんとお父さんに言っておかなくや。

コバトちゃん こっちの機械は何をするの？



液体クロマトグラフタンデム質量分析計

今日はとっても楽しかった。



480回もんだい
(レベル★★★★☆)

6月は雨が多いよね。越谷には、大雨が降ったときに、雨が川に一気に流れ込むのを防ぐため、雨水を一時的にためる「調節池」というものがあるんだ。さて、そこで問題。写真にある越谷市と同じ形をした調節池の名前は何か？



ヒント：野鳥の森の近くにあるよ。

応募のしかた
6月12日(金)(消印有効)までにはがきに、こたえ・住所・氏名(ふりがな)・学校名・学年・広報(探検隊)などに取り上げてほしいことなどを書いて、☎343-8501越谷市役所「広報しがやこどもクイズ」係まで。正解者の中から10人(抽選)の方に記念品を送ります。

当選者の発表は、記念品の発送をもってかえさせていただきます。

応募できる人
市内に住んでいる小・中学生

3月号の答え：①桃(もも)
(応募20通 正解20通)



こどもニュース

パパと遊ぼう！子育てひろば
父親サロン開催



パパと遊ぶの楽しいな

5月24日、子育てサロン(新越谷駅ビル ヴァリエ1階)で、父親サロンが行われ、未就学の子どもと父親8組が参加しました。父親サロン

は、毎月第2土曜日・第4日曜日に行われているもので、手遊びや絵本の読み聞かせなどをしています。

この日は、はじめにおもちゃなどを使った自由遊びを行いました。親子で遊んだり、子ども同士で遊んだり、父親同士で子育てについて話をしたりと和やかな雰囲気。その後、わらべうたをみんなで歌うふれあい遊びなどもあり、子どもたちは大はしゃぎ。楽しい時間を過ごしました。

(広告)

不動産に関する無料相談!!

【日時】平成27年6月22日(月) 10:00~15:00
【場所】越谷市越ヶ谷2-8-23 3階(越谷市役所前)



★ご来所頂き、弁護士・相談員による無料相談です。
不動産無料相談所
(公社)埼玉県宅地建物取引業協会
越谷支部

問合先 TEL 048-964-7611 お気軽にご相談ください。

第37・38回 お住まいの塗り替えをする前に、聞きたい!知りた!予備知識!
市民講座「塗り替えセミナー」開催!!

参加費 無料

「失敗しない外装リフォーム」をテーマに優良業者の選び方や一般的な適正価格などを、分かりやすくお伝えします。

6/13 中央市民会館 第7会議室
6/27 北部市民会館 第1会議室

埼玉県越谷市越谷4-1-1
時間 開始10:00~終了12:00
埼玉県越谷市恩間181-1
時間 開始10:00~終了12:00

セミナー講師
一般社団法人
市民講座運営委員会 認定講師
中村 友昭 氏

次回開催予定
次回の「屋根・外壁塗り替え
セミナー」は8月の開催を
予定しております。

お申し込みはこちら 0120-605-586 主催 一般社団法人市民講座運営委員会 | 東京都千代田区富士見1-6-1-10F
※要予約/ご予約はお早めに。 協賛 プロタイムズ越谷店 ジャパンテック株式会社 | 埼玉県越谷市東越谷3-1-1-105

◆各種相談(祝日・年末年始を除く) 相談は無料です

相談名	日時など	会場	内容	問合せ先
市民相談(一般)	毎週月曜～金曜日、午前9時～午後4時30分(正午～午後1時を除く)	中央市民会館4階第1相談室	日常生活全般の相続、離婚、賠償など	くらし安心課 ☎963-9156
市民相談(交通相談)	毎週月曜・木曜日、毎月第1・3火曜日。午前9時～午後4時30分(正午～午後1時を除く)。事前にご連絡ください		交通事故による補償問題や手続きなど	
弁護士による法律相談(予約制)	毎週水曜・第1～第4金曜日、午後1時20分～4時20分(第2金曜日は午後4時～7時)、定員6人 相談日の前日午後1時から電話のみで予約受付	中央市民会館4階第2相談室(第1水曜・金曜日は第4相談室)	日常生活の法律上の諸問題、交通事故による補償問題、手続きなどについて弁護士が応じます	くらし安心課 ☎963-9156
司法書士法律相談(予約制)	毎週火曜・水曜・金曜日、午後1時～4時。毎週土曜日、午前10時～午後1時(予約は平日午前10時～午後4時)	埼玉司法書士会越谷総合相談センター(越ヶ谷2-8-22エースビル越ヶ谷2階)	裁判・その他法律、遺言・相続・登記、成年後見・家事事件、クレジット・サラ金、多重債務	埼玉司法書士会越谷総合相談センター ☎048-838-7472
福祉なんでも相談	毎週月曜～金曜日、午前8時30分～午後5時15分。直接窓口へおいでください	福祉なんでも相談窓口(市役所本庁舎1階総合受付隣)	福祉に関する各種相談	福祉なんでも相談窓口 ☎963-9150
生活自立相談「よりそい」	毎週月曜～金曜日、午前9時～午後5時	市役所第三庁舎2階生活福祉課	生活にお困りの方の相談受付、自立に向けた支援	生活自立相談「よりそい」 ☎963-9212
成年後見相談	毎週月曜～金曜日、午前8時30分～午後5時	中央市民会館1階 越谷市社会福祉協議会	成年後見制度の利用相談など	成年後見センターこしがや ☎966-2281
税務相談(税理士)	毎月第1月曜日、午前10時～午後3時(正午～午後1時を除く)	中央市民会館4階第2相談室	税金関係全般について関東信越税理士会越谷支部の税理士が応じます	くらし安心課 ☎963-9156 関東信越税理士会越谷支部 ☎962-6131
税務相談(税理士会越谷支部税務相談所)	毎週月曜・木曜日、午後1時～4時。事前にご連絡ください	税理士会越谷支部税務相談所(赤山町3-3-4草島商店3階、越谷税務署前)		
行政相談	毎月第2金曜日、午前10時～午後3時(正午～午後1時を除く)	中央市民会館4階第2相談室	行政上の諸問題について行政相談委員が応じます	くらし安心課 ☎963-9156
行政書士相談(埼玉県行政書士会越谷支部)	毎月第1金曜日、午前10時～午後3時(正午～午後1時を除く)		相続、遺言、金銭貸借等の書類の作成等について行政書士が応じます	
登記相談	毎月第1水曜日、午前9時～正午		法務局・裁判所に提出する書類について司法書士と土地家屋調査士が応じます	
不動産相談	毎月20日、午前10時～午後3時(正午～午後1時を除く)	埼玉県宅建協会越谷支部(市役所南側駐車場隣)	不動産について弁護士と相談員が応じます	埼玉県宅建協会越谷支部 ☎964-7611
マンション管理相談	毎月第3火曜日(予約は第2火曜日まで)、午後1時30分～4時30分	中央市民会館4階第4相談室	市内マンションの管理等について埼玉県マンション管理士会会員が応じます	建築住宅課 ☎963-9205
住宅リフォーム・耐震相談	毎月第3火曜日(予約は第2火曜日まで)、午前9時30分～11時30分		耐震診断、改修の技術的内容について埼玉建築士会・埼玉県建築士事務所協会会員が応じます	
空き家・空き室・空き地相談	毎月第3木曜日、午後1時30分～3時30分	市役所本庁舎1階ロビー	空き家・空き室・空き地の対策や有効利用について	越谷市住まい・まちづくり協議会 ☎977-8889
消費生活相談	毎週月曜～金曜日、午前9時30分～午後3時30分(正午～午後1時を除く)	中央市民会館4階消費生活センター	商品やサービスの疑問や不審、訪問販売のトラブル、多重債務など	消費生活センター ☎965-8886
女性相談	毎週火曜・木曜・金曜・土曜・日曜日に電話相談、面接相談(要予約)を実施(相談時間はお問い合わせください)。相談受付は午前9時～午後5時(月曜日を除く毎日)	男女共同参画支援センター	生き方・パートナー相談(DV(配偶者等からの暴力)相談含む)	男女共同参画支援センター ☎970-7410 電話相談は ☎970-7415
人権相談	毎月第1・3木曜日、午後1時～4時 毎週月曜日、午前9時～午後4時	中央市民会館4階第4相談室 さいたま地方務局越谷支局	人権擁護委員が相談に応じます	人権・男女共同参画推進課 ☎963-9119 さいたま地方務局越谷支局総務課 ☎966-1337
内職相談	毎週火曜・木曜日、午前10時～午後3時30分(受付は午前10時～11時30分、午後1時～3時)	産業雇用支援センター 3階相談室	内職、あっせん、求人(仕事を出す方)	産業支援課 ☎967-4680
早期就職(キャリアコンサルタント)	毎週月曜～金曜日(月曜～水曜日は要予約)、午前9時～午後4時30分(正午～午後1時を除く)		早期就職に向けた総合的なコンサルティング	
労働相談(社会保険労務士)	毎週金曜日、午後1時～4時(受付は午後3時30分まで)		賃金、労災、雇用、厚生年金など	
経営相談(事業資金)	毎月第2水曜日、午後1時～4時(毎月第1水曜日までに要予約)	産業雇用支援センター二番館	中小企業者のための金融について	産業雇用支援センター二番館事務室 ☎967-2424
経営相談(創業・経営)	毎週月曜・水曜・金曜日、午前9時～午後4時(正午～午後1時を除く。要予約)。出張相談にも応じます		開業、経営、経営革新など	
職業相談	毎週月曜～金曜日、午前8時30分～午後5時15分(毎週火曜・木曜日は午後7時まで)。毎月第1・3土曜日、午前10時～午後5時	ハローワーク越谷	職業紹介・相談	ハローワーク越谷 ☎969-8609
雇用相談	毎週月曜～金曜日、午前8時30分～午後5時15分	越谷市教育センター(増林3-4-1)	求人受付・雇用保険(適用・給付)	越谷市教育センター ☎962-9300、962-8601
教育相談	毎週月曜～土曜日、午前9時30分～午後4時45分(電話相談の受付は午前9時～午後8時30分)、ハートコール(子ども専用電話相談)は ☎962-8500。メール相談:市ホームページで「教育相談」を検索		4歳～中学生の発達相談、就学相談、不登校、いじめなど	
青少年相談	毎週火曜・水曜・金曜日、午前9時～午後4時	青少年相談室(越谷市教育センター内)	青少年の非行、家庭内暴力、いじめなど	青少年相談室 ☎964-0272
家庭児童相談	毎週月曜～金曜日、午前9時～午後4時(正午～午後1時を除く)	中央市民会館4階第6相談室	18歳までのしつけや習慣、不登校、いじめ、非行、家族関係など(電話相談可)	家庭児童相談室(子育て支援課) ☎964-2111

〈広告〉

診療時間	月	火	水	木	金	土	日・祝
AM9:00～12:00		●	●	●	●	●	AM9:00～PM1:00
PM4:00～7:00		●	●	●	●	●	

■日曜・祝日午前診療は、AM9:00～PM1:00 となります。
■専用駐車場がございます。

はな犬猫病院
☎048(973)7178
東越谷 9-4-2 [検索](#)

借金問題・離婚・相続・不動産・交通事故・損害賠償 など

せんげん台法律事務所
SENGENDAI LAW OFFICE

ひろべしんすけ
弁護士 廣部 俊介
平成17年弁護士登録、埼玉弁護士会所属

TEL 048-993-4195
〒343-0042 埼玉県越谷市千間台東1-9-12 池澤第二ビル5F

初回相談料 30分 3,000円(税込)
借金・交通事故は無料、法テラス取扱有

介護福祉士国家試験実技免除のための講習会
介護技術講習会《8月日程》開催

◆講習期間 8月4、18、25、9月1日
毎週火曜日 計4日間

◆募集定員 24名 ◆受講料 49,000円

◆募集期間 6月1日～6月30日

◆応募方法 お電話か窓口 8:30～17:00

◆その他 駐車場有り

【お問合わせ先】 JR武蔵野線吉川駅下車徒歩5分
介護福祉士の専門学校
東洋医療福祉専門学校
吉川市保 1-21-7
TEL.048-984-4701
申込窓口: 事務部

アパートやマンションなどの賃貸経営に取り組む大家さんや、これから大家さんになろうという方が安心して集まれるコミュニティです。

大家さんが学べる コミュニティ

人口減少・少子高齢化・空家対策・相続対策・一括借上げアパート建築の問題・リフォームトラブル・税務対策・入居トラブル等。
賃貸業界は、今後ますます厳しい時代に入ります。そんな中でも、仲間を作り知識や情報を共有化しあい、立ち向かっていく為に設立したコミュニティです。

☎(048)999-6252 **KOL Koshigaya Oya Labo**
越谷大家塾
埼玉県越谷市蒲生西町19-1上ビル1F [検索](#)

越谷市特別市民 **ガーヤちゃん**

広告掲載の受付を 随時行っています。

問広報広聴課 ☎963-9117

こんなお悩みありませんか?

厚くて硬い爪 角質 たこ うおのめ

1つでも当てはまったら当店へ

当店は足専門のケアサロンです。出張サービスもご用意。お気軽にご相談ください

足元のお悩みに **ドクターネイル爪革命 越谷店**
TEL: 048-990-6920 (予約優先)

ドクターネイル爪革命
住所 / 越谷市蒲生南町 23-13
受付 / 10:00～20:00 (不定休)

相続アドバイザーの弁護士による遺言・相続無料相談会実施中! 新越谷駅 徒歩30秒

◆遺産分割協議・調停に関すること
◆遺言の作成に関すること
◆遺留分の請求に関すること

無料相談は平日10:00～18:00に随時実施しています。

この広報に記載の条件は、この広報をご覧になった方のみのご案内です。受付の際に「広報こしがやを見た」とお伝えください。
※初めてご相談される方に限ります

あなたの身近な相談役として 役立つことが私たちの喜びです。

相続無料相談会ご予約は **048-940-3971** 弁護士法人江原総合法律事務所 弁護士法人江原総合法律事務所 [検索](#)

【受付時間】平日土曜日:10:00～18:00 埼玉県越谷市南越谷4-9-6 新越谷プラザビル2階 新越谷駅徒歩30秒

毎年5月は消費者月間です



消費者問題について語る講師の杉尾さん

5月22日、中央市民会館で講演会「報道局の目から見える消費者問題をズバッ!!」が開催されました。この講演会は、消費者問題

講師のTBSテレビ報道局解説・専門記者室長の杉尾秀哉さんは「この数年間で、消費者を取り巻く環境は大きく変化し、それに伴う消費者トラブルや被害などが増大し多様化してきているので、皆さんも十分に気を付けて生活してほしい」と話しました。

消費者月間記念講演会

5月22日、中央市民会館で講演会「報道局の目から見える消費者問題をズバッ!!」が開催されました。この講演会は、消費者問題

に取り組む住民の輪・地域の輪を広げることが目的に毎年開催されているもので、今年には1200人を超える方が参加し有意義なひとときを過ごしました。



AR試行中! 「ガーヤちゃんAR」マークがある記事の写真はスマホアプリ「Aurasma(オーラズマ)」を使うと動き出すよ! Aurasmaをインストールして「越谷市チャンネル」をフォローするだけ! 詳しくは右のバーコードから市ホームページを見てね!



恒例のチャリティーマーケットは大人気



収益金は愛の詩基金などに寄付します

5月4、5日、児童館コスモスでちびっこフェスティバル2015が開催されました。このフェスティバルはゴールデンウィーク中

5月4、5日、児童館コスモスでちびっこフェスティバル2015が開催されました。このフェスティバルはゴールデンウィーク中

ちびっこフェスティバル2015

に毎年行われている恒例行事です。大道芸、パフォーマンスショー、プラネタリウム無料投影、スペシャルサイエンスショー、占いの館、似顔絵など、多彩なイベントが行われ、両日ともに親子連れを中心に多くの人でにぎわいました。4日は皆さんから提供していただいた絵本やおもちゃなどを主に子ども用品のバザー「ちびっこチャリティーマーケット」が行われました。ご協力いただきありがとうございました。

越谷いちごタウンの摘みたてイチゴで作る



焦がさないように、仲良く慎重に、慎重に

5月17日、増林地区センターで、越谷市農業団体連合会観光農園部会主催のジャムづくり講習会が開かれました。人気の企画に集ま

イチゴのジャムづくり講習会

5月17日、増林地区センターで、越谷市農業団体連合会観光農園部会主催のジャムづくり講習会が開かれました。人気の企画に集ま

った10組25人の家族は、材料のイチゴを摘みに早速越谷いちごタウンへ。イチゴをたっぷり持ち帰ると、いよいよジャムづくりです。イチゴを火にかけると、調理室は甘い香りでいっぱい。参加者は焦がさないよう慎重にイチゴを煮詰めていきました。

防災への取り組みを身近に感じる



防火衣を着て消防車に乗れば、気分はすっかり消防士?

5月16、17日、イオンレイクタウンアウトレット駐車場とその周辺で、レイクタウン防災フェス2015が開催されました。

レイクタウン防災フェス2015

5月16、17日、イオンレイクタウンアウトレット駐車場とその周辺で、レイクタウン防災フェス2015が開催されました。

4回目となる今回は「防災・減災」、「安心・安全」をキーワードに開催され、両日ともに多くの人でにぎわいました。

越谷市限定の“地域密着型”介護施設

グループホーム 小規模多機能
認知症対応型デイサービス ショートステイ

お問い合わせ
こしがや翔裕館 ☎048-972-6580
平方小学校西門前 〒343-0002 越谷市大字平方2815-1



コンテストの世界に興味を持ったのは華道に精通した祖母の影響だという。今回参加したJFTDジャパンカップは、生花店が競うコンテスト。今年は約370人が参加した。審査は作品のデザイン性や完成度だけではなく、作業スペースの後片付けまでも対象であるという。

「花屋としての仕事全体が評価された気がします。今後「どんな要望にも応える。それがさらに上を目指したい」と黒田さん。

黒田直人さん
(株)くらだ生花店 赤山本店

田さん。家業を継いだのは、お客さんの笑顔にやりがいを感じたから。「大好きの方へのプレゼントにと、ピンポンマンという花で作ったことがありました。いたく感動されて、お礼状までいただきました。」

コンテストで腕を磨くのも、こうしたお客さんの反応がたまらなくうれしかったという。「どんな要望にも応える。それがプロだと信じています。」

テレビ広報番組 いきいき越谷

6月放送の主な内容

- ニュース：住宅用火災警報器の交換時期について/レイクタウン防災フェス2015で東日本大震災復興支援企画を開催
- 特集：Food education of Koshigaya ～子どもたちの食を支える職～
- ズームアップ：子どもたちの夢を育む「DREAM PARK 2015 越谷ゆめづくり学校」が開催

テレビ埼玉 6月20日(土)・21日(日) 9:30～
J:COM越谷 6月22日(月)～28日(日) 9:00～、20:00～
YouTubeでもご覧になれます [citykoshigaya] で検索
問広報広聴課 ☎963-9117

特集より

市政・防災情報をメール配信
越谷シティメール配信サービス