

広報

9月号 No.1322 平成27年(2015年) 9月1日発行

こしがや



お知らせ版

今号の主な内容

- 防災への市の取り組み……………2
- 住宅用太陽光発電設備の設置費用を補助……………2
- 新規バス路線の開設……………3
- スマート国勢調査2015……………3
- 職員募集……………4
- 敬老会のお知らせ……………5



発行/越谷市 ☎343-8501 埼玉県越谷市越ヶ谷4-2-1 ☎964-2111(代表) ☎965-6433
www.city.koshigaya.saitama.jp *広報紙は市ホームページからもご覧になれます 編集/広報広聴課

10月からマイナンバーの通知カードが送付されます

マイナンバーは住民票があるすべての方に配られる12桁の番号で、社会保障・税・災害対策などで利用されます。番号を記載した通知カードが10月から世帯主の方へ簡易書留で郵送されます。

住民票は現在お住まいの場所へ

通知カードは住民票の住所に送付されますので、住んでいる場所と住民票の住所が異なる方は、必ず住民票を移してください。

震災被災者・DVなど、やむを得ない理由で住民票の住所地に住んでいない方へ

上記の方は通知を受け取るために居所情報登録の申請が必要です。申請は、9月25日(金)までに住民票のある市区町村のマイナンバー担当課で行ってください。

*マイナンバーについて詳しくは広報こしがやお知らせ版10月号または市ホームページでお知らせします

ご不明な点はコールセンターへ
総務省コールセンター
☎0570-20-0178

☎マイナンバー制度について…企画課☎963-9112 ▶住民登録について…市民課☎963-9126



8月2日～9日にロシア・カザンで開催された、第16回世界水泳選手権大会の競泳女子200メートルバタフライ決勝で、本市出身の星奈津美選手が2分5秒56

で優勝し、見事、日本競泳女子選手としては大会初となる金メダルを獲得しました。また、優勝に伴い、来年開催されるリオデジャネイロオリンピックへの

出場が内定しました。星選手は24日、出場報告会と表彰式に母・真奈美さんと市役所を訪れ、高橋市長、吉田教育長、中野越谷市体育協会会長が

星奈津美選手 おめでとう

報告会での星選手からのメッセージ
本日はこのようなお時間を作っていただき、ありがとうございます。3年前のロンドンオリンピック銅メダルの報告のときには、次のオリンピックで再び、と

思っていたのですが、1年早く世界水泳での金メダルの報告をすることができて、私自身うれしです。また、帰国してから、市役所や駅で自分の名前が出ている懸垂幕や横断幕を見て、市民の皆さんをはじめとして、日本の皆さんの応援があったのだということを実感しました。本当にありがとうございます。来年のオリンピックも内定しましたので、この1年間はずっと、あせらずマイペースにやっていたかと思っております。来年また、こうして良い報告ができるようにあと1年間頑張りたいと思っておりますので、ご支援、ご声援よろしくお願いたします。

市長とふれあいミーティング(訪問)

越谷市を「住みよいまちにしたい、自慢できるまちにしたい」とまちづくりに取り組む市民活動団体や、地域の活性化などに貢献している企業の活動の場を市長が訪問します。団体の皆さんの活動を拝見して意見交換を行います。



ダンススクール運営のほか、ボランティア活動も行っている(有)クロイツを訪問



オールスウィングジャズオーケストラの訪問では、懇談と演奏が行われました

日程と場所は、訪問が決定した団体と調整します
〔申込み〕 申込書(広報広聴課で配布しているほか、市ホームページから印刷可)に必要事項を記入し、広報広聴課へ(郵送・ファクス可)。応募多数の場合は選考のうえ、訪問団体を決定します
*訪問時、関係部署の職員が同行する場合があります
☎広報広聴課(本庁舎2階)☎963-9117、☎965-510943

〔対象〕 ①子育て、教育、環境などさまざまな分野で特色ある活動を行っている市民活動団体など ②「こしがやブランド認定品」の認定を受けることによって越谷市の知名度向上に貢献している企業や地域の活性化に貢献している企業、児童の工場見学を受け入れて学校教育に協力している企業など(政治・宗教活動特定の主義主張を目的とした団体を除く)
〔内容〕 団体の皆さんからの活動紹介と懇談。時間は全体で90分程度
〔日程・場所〕 平成27年度実施分を募集します。具体的な



設立30周年を迎えた越谷市弓道連盟を訪問

8月30日～9月5日は防災週間 市ではさまざまな災害を想定し、 準備を進めています

地震、洪水、竜巻…。これらの災害は、ひとたび発生すれば私たちの生活に大きな被害をもたらします。しかし、発生の予測をすることは非常に困難です。そのため、市民、行政がそれぞれの立場でふだんから備えをしておくことが大変重要となります。市では「越谷市地域防災計画」に基づき、さまざまな被害状況を想定し、それらに適切かつ迅速に対応できるように準備を進めています。

閩危機管理課 ☎963119285

73カ所の避難場所と 93カ所の避難所を指定

特に大きな被害をもたらすと想定される災害が地震です。もしあなたが自宅に居るときに大地震が発生したら、どこへ避難したらよいかわかりますか。

市は、73カ所の避難場所(うち10カ所が大規模火災から身を守る広域避難場所を兼ねています)と93カ所の避難所を指定し、災害発生時の避難先としています。



防災マップやハザードマップなどさまざまなパンフレットが発行しています

また、洪水などの発生が予測される場合は、市が避難勧告や避難指示を出すことがあります。避難場所や避難所は、市が発行する防災マップや、市ホームページで確認することができます。



18万食以上の食料や生活必需品などを25カ所に分けて備蓄しています

防災備蓄倉庫や耐震性 飲料用貯水槽を整備

す。日頃からこれらの位置やルートをしっかり確認し、いざという時に困らないようにしておくことが大切です。

平成26年3月に県が策定した新たな地震被害想定では、本市では避難者数が最大で約2万人、帰宅困難者が最大で約2万6000人程度発生するとされています。そのような事態に備え、市では市内25カ所に防災備蓄倉庫を設置し、食料や生活必需品のほか、仮設トイレや発電機などの救護・救助用品を備蓄しています。

実際に平成23年3月の東日本大震災や25年9月の竜巻など市

内で大きな被害が発生した際には、被災された方へ備蓄品の配布を行いました。そのほか、地域の防災訓練などで備蓄品を活用した訓練を行っています。また、食料や生活必需品などと同じく欠かせないのが飲料水です。前述の地震被害想定では、市内で最大約13万5000人が断水の被害に遭うとされています。市では市内22カ所に耐震性飲料用貯水槽を整備しており(1カ所当たり100立方メートル2200立方メートル)、これらの人が3日間生活するのに十分な量(1人1日3リットル計算)の飲料水を備えています。



地下に設置された貯水槽から手動ポンプなどで水を汲み上げます

物資の配布は すぐには始まらない 自ら準備しておくことも 重要

しかし、災害発生時には行政も被災するため、備蓄品の配布は災害発生後すぐに開始できるわけではありません。

行政からの配布に頼るつもりが、すぐに手に入らなくて困ったということにならないよう、皆さんの自宅や職場でも非常持出品や備蓄品など最低限の物資はそろえておきましょう。

専門家が事業を評価 市事業の「外部評価」公開ヒアリング

市では、事務事業の見直しや改善を進めるため、外部の専門家が市の事業を評価する「外部評価」のヒアリングを公開で行います。各事業の現状と今後のあり方などに関する市職員とのやりとりを傍聴してみませんか。評価結果は後日、市ホームページ等で公表します。

時間下表のとおり 用当日会場へ。入退場自由。席に限りがあります

10月8日(木) いずれも第三庁舎1階 10月9日(金) いずれも第三庁舎1階

| 会場 | 開始時間 | 事業名 |
|--------|-------|-----------------|
| 会議室1・2 | 9:30 | 児童館コスモス施設管理事業 |
| | 10:15 | 総合学習・チャレンジ支援事業 |
| | 11:00 | 法制・訟務事務事業 |
| | 13:15 | 広報活動事業 |
| | 14:00 | 火災・救助活動事業 |
| 会議室3・4 | 9:30 | 男女共同参画推進委員会運営事業 |
| | 10:15 | 市税等徴収事務事業 |
| | 11:00 | 交通安全指導事業 |
| | 13:15 | 高齢者就業支援事業 |
| | 14:00 | 勤労者等貸付事業 |

| 会場 | 開始時間 | 事業名 |
|--------|-------|----------------|
| 会議室1・2 | 9:30 | がん検診等事業 |
| | 10:15 | 家族介護支援事業 |
| | 11:00 | 成年後見事業 |
| | 13:15 | 公共交通(バス等)事業 |
| | 14:00 | 文化財調査事業 |
| 会議室3・4 | 9:30 | 動物死体収集事業 |
| | 10:15 | 合併処理浄化槽普及事業 |
| | 11:00 | 排水機場施設維持管理事業 |
| | 13:15 | 市民活動支援事業 |
| | | 市民活動支援センター管理事業 |

*当日の状況により、時間が前後することがあります。そのほか、詳しくは市ホームページをご覧ください

閩行政管理課 ☎963-9313

平成27年度 第3期

住宅用太陽光発電設備の 設置費用を補助

市では、温暖化対策の一環として、住宅用太陽光発電システムの設置費用を補助します。

〔対象者〕 自ら居住する住宅に設置する市民、もしくは平成28年3月31日までに市内に居住予定の方およびマンションの管理の適正化の推進に関する法律に規定する管理組合

※市税等の滞納や建築物等に法令違反がないこと

〔補助額〕 最大出力1キロワット当たり3万円。上限は、戸建て住宅は10万5千円(3・5坪以下)、マンションは30万円

(10キロワット)

〔対象設備〕 ①太陽電池モジュール認証を受けた未使用品で、交付決定日以降に着工し、新規に設置をするもの ②平成28年3月15日までに電力会社と受給契約を結び、余剰電力の買い取り契約が結ばれること

〔申込み〕 9月28日(月)～10月9日(金)。申請書に必要書類を添えて直接環境政策課へ(郵送不可)。申請書は環境政策課で配布しているほか、市ホームページから印刷できます

*予定件数は60件程度です

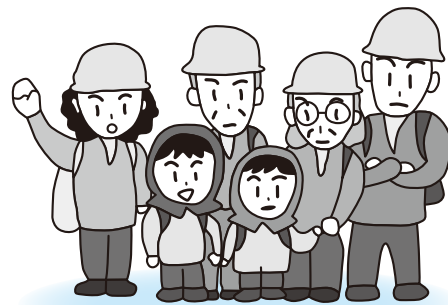
*期間内に予算を超える申請があった場合、10月19日(月)に公開抽選を行います

〔注意〕 *補助金の交付決定前に工事に着工した場合、補助を受けられません

*発電設備設置計画の際には、隣接地に高層建築物が建てられるなどして発電量が低下するトラブルや、積雪時の落雪等による危険性が考えられます。近隣の状況にご考慮ください

*訪問販売等による業者とのトラブルも寄せられています。契約にあたってはご自身で情報収集し、納得のできる契約をしましょう

閩環境政策課(第三庁舎4階) ☎963119183



木造住宅の簡易耐震診断を無料で行っていきます

地震はいつ起こるかわかりません。そこで市では、1~2階建ての木造一戸建て住宅で、延べ面積が500㎡以下のものについて、簡易な耐震診断を無料で行っていきます。

地震の被害を最小限にとどめるため、ぜひお受けください。

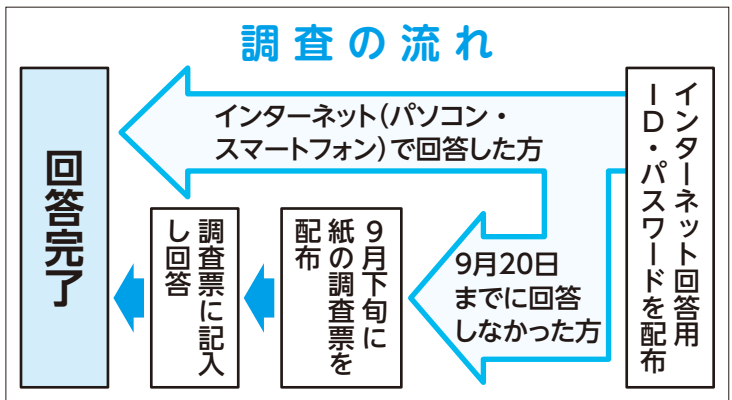
*申込みには建築確認通知書または間取り図(壁の位置がわかる程度のもの)が必要です。無い場合は建築住宅課へご相談ください

*専門家による耐震診断や改修工事を行う方への費用の助成も行っていきます(予算がなくなりしだい終了)。条件など詳しくは下記へお問い合わせください

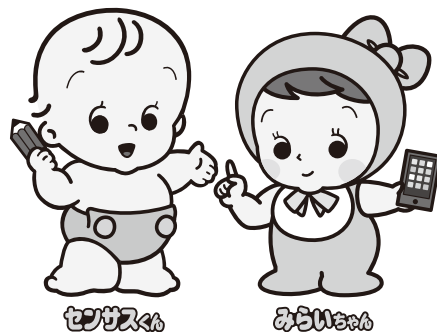
(申込み・問合せ)
建築住宅課(本庁舎3階)
☎963-9235

スマート国勢調査2015 国勢調査員が伺います

今回(平成27年)の調査は、パソコンやスマートフォンから回答ができます。国勢調査員が皆さんの自宅にお伺いし、インターネット回答用「ID・パスワード」を配布します。



インターネットでの回答期間は、9月10日(木)~20日(日)です。インターネットで回答された方はそこで調査終了となりますが、インターネットで回答されなかった場合は、後日、国勢調査員が紙の調査票をお持ちします。回収された調査票は統計を集計するためにのみ使用され、集計が終わると溶解処分されます。また、国勢調査に従事する者には、統計法による守秘義務が課せられていますので安心してご記入ください。国勢調査へのご協力をお願いいたします。



「ご意見を お寄せください」

越谷市障がい者計画の策定に向けた意見

市では、引き続き障がい者施策の総合的、計画的な推進を図るため、平成28年度を初年度とする「第4次越谷市障がい者計画」を策定しています。計画の策定に向け、障がい者施策等に関する市民の皆さんからの意見を募集します。

公募委員募集

情報公開・個人情報保護 審議会委員

個人情報保護制度および個人情報保護制度の適正かつ円滑な運営を図るため、両制度に関する審議や、市長からの報告を受けます。任期は11月22日~平成29年11月21日の2年間。会議は年3回程度(原則として平日) 市内在住・在勤・在学または市内で活動している満18歳以上の方(市職員を除く)で、越谷市

現行の「第3次越谷市障がい者計画」は、障害福祉課第三庁舎1階、情報公開センター(本庁舎2階)で閲覧できるほか、市ホームページからも印刷できます。

*いただいたご意見への個別回答はできません。結果は市ホームページ等で公表します

(応募方法) 9月24日(木)までに障害福祉課へ(書式自由。ファクス、メールまたは郵送可)

障害福祉課 ☎963-9164、FAX 963-9171、
☎10062200@city.koshigaya.saitama.jp

他の審議会等の公募による委員でなく、平日昼間の会議に出席できる方3人 9月30日(水) (必着)までに、「情報公開」や「個人情報の保護」をテーマとした作文(1200字以内)と、住所・氏名・生年月日・性別・電話番号を記入した書類(書式自由)を直接または郵送で情報公開センターへ。選考結果は本人に通知します

*作文審査の結果によっては公開抽選を行うことがあります

*提出書類は返却しません

情報公開センター(本庁舎2階) ☎963-9136

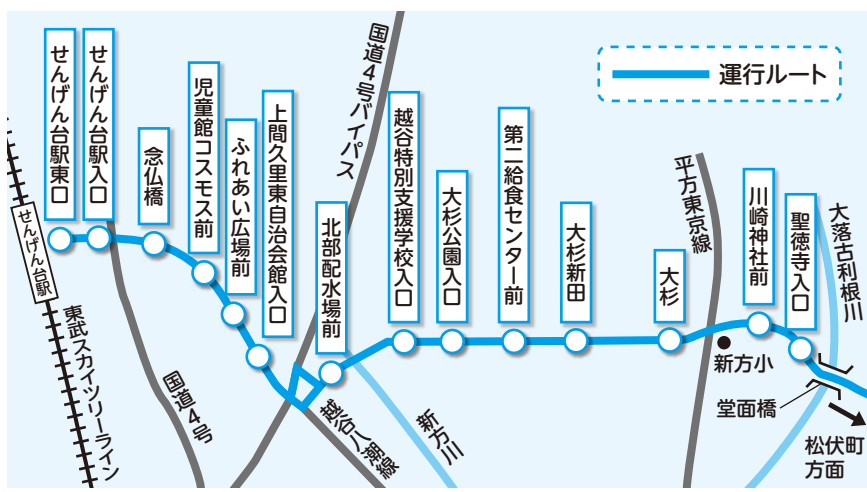
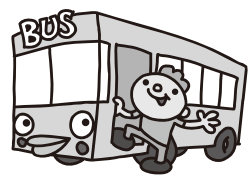
新規バス路線が開通します 「せんげん台駅東口~大杉公園通り ~松伏町~東埼玉テクノポリス」

秋ごろから新規バス路線の開通を予定しています。新たな移動手段として、ぜひご利用ください。

〈運行経路〉 下図のとおり
〈運行本数〉 (昼間) 1時間あたり1本程度
(朝・夕) 1時間あたり2本程度
*平日のみ運行

〈運行開始時期〉 平成27年秋ごろ(運行開始日が決定されしだい、市ホームページでお知らせします)

〈運行事業者〉 株式会社ジャパントローズ



図(株)ジャパントローズ☎993-1118、都市計画課☎963-9221

9月議会が開かれています

9月定例会が市役所議場で開かれています。日程は次のとおりです。

| | | |
|----------------|-----------------|----------------|
| 9月1日 開会 | 9月4日 市政に対する一般質問 | 9月14日 決算特別委員会 |
| 2・3日 市長提出議案の説明 | 5・6日 休日のため休会 | 16・18日 各常任委員会 |
| 2・3日 議案調査のため休会 | 7・9日 市政に対する一般質問 | 19・23日 休日のため休会 |
| 10日 市長提出議案の質疑 | 24日 各常任委員会 | 25日 質疑・討論・採決 |
| 11日 決算特別委員会 | 閉会 | 閉会 |
| 12・13日 休日のため休会 | 閉会 | 閉会 |

閉会
☎963-9261、議案について:文書法規課☎963-9130

広報こしがやお知らせ版・季刊版・ ホームページの掲載広告募集

(掲載期間・規格・掲載料)
▽お知らせ版:12月号~平成28年2月号。各月1区画(縦4・6枚×横7・8枚)、カラーのみ。3万円。▽季刊版:冬号(12月)、春号(3月、ほか)

月)。1区画(縦5・5枚×9枚)につき3万円(すべてカラー面)▽ホームページ:1ヵ月単位で28年3月31日まで。トップページ3万円/月、ほか

(申込み) いずれも申込書に原稿データを添えて広報広聴課へ。申込書は広報広聴課で配布しているほか市ホームページからも印刷できます。申込期限など詳しくは左記へお問い合わせください

広報広聴課(本庁舎2階)
☎963-9117

市立病院職員を募集します

①言語聴覚士・診療放射線技師

| 職種・人数 | 採用日 | 受験資格 |
|--------------------------------------------------------------------------|-----------|----------------------------------------------------|
| 言語聴覚士:1人 | 平成28年4月1日 | 昭和61年4月2日以降に生まれた方で言語聴覚士免許をお持ちの方(見込み可) |
| 診療放射線技師:2人 | | 昭和61年4月2日以降に生まれた方で診療放射線技師免許をお持ちの方(見込み可)で、当直勤務が可能の方 |
| 〈試験日〉 11月14日(土)(いずれも学科・作文・面接試験) 〈申込み期間〉 10月9日(金)～30日(金) | | |

②助産師・看護師

| 職種・人数 | 採用日 | 受験資格 |
|-------------------------------------------------------------------|-----------|-----------------------------------|
| 助産師・看護師:30人程度 | 平成28年4月1日 | 応募職種免許取得者(見込み可)で、二交代または三交代勤務が可能の方 |
| 〈試験日〉 11月14日(土)(作文・面接試験) 〈申込み期間〉 10月9日(金)～30日(金) | | |

③育児休業代替看護師

| 対象 | 選考方法 | 備考 |
|-------------------------------------|-----------------------|------------------------------------------------------------------------|
| 看護師免許をお持ちの方で、二交代または三交代勤務が可能の方:20人程度 | 作文・面接試験。申込み・試験は随時行います | 身分、待遇等は正規職員と同じです。雇用期間は3年程度ですが、その間に正規職員の採用試験を受験し、合格することで正規職員になることができます。 |

④任期付短時間看護師

| 対象 | 選考方法 | 備考 |
|-------------------------------------------|-----------------------|---------------------------|
| 看護師免許をお持ちの方で、週30時間程度(時間は指定)の勤務が可能の方:10人程度 | 作文・面接試験。申込み・試験は随時行います | 雇用期間は1年程度ですが、延長する場合があります。 |

申込みは、履歴書・応募職種の免許証の写しなど必要書類を特定記録または簡易書留郵便で郵送(消印有効)または市立病院庶務課へ持参(土曜・日曜日、祝日を除く。午前8時30分～午後5時15分)してください。①②について詳しくは、募集要項をご覧ください。募集要項は、市立病院庶務課、市役所総合受付、人事課(本庁舎2階)でお配りしているほか、市立病院ホームページから印刷できます。
 *院内保育室を利用できます
 *このほか、臨時職員(看護師)を随時募集しています
 問市立病院庶務課 ☎343-8577東越谷10-47-1 ☎965-4562

◇看護師復職体験者を募集します

〈日時〉 9月24日(木)・25日(金)・28日(月)・29日(火)・30日(水)のいずれか1日
 〈場所〉 市立病院 〈内容〉 復職のための1日病棟研修
 〈対象〉 離職後3～4年の潜在看護師で市立病院に復職を希望される方
 〈費用〉 無料
 申問 市立病院看護部・佐藤 ☎965-2221 (内線2322)

◇看護師の復職支援セミナーを開催します

〈日時〉 10月8日(木)・9日(金)、午前9時～午後3時
 〈場所〉 市立病院 〈対象〉 3人 〈費用〉 無料
 申問 市立病院看護部・佐藤 ☎965-2221 (内線2322)

市立図書館から休館(室)のお知らせ

図書館システムの更新および秋の特別整理のため、下記の期間は休館(室)となります。休館中は、インターネットと図書室内検索用端末からの予約は停止します。ご不便をおかけしますが、ご理解、ご協力をお願いします。
市立図書館・・・9月28日(月)～10月13日(火)
北部・南部・中央図書室・・・9月28日(月)～10月7日(水)
 *休館(室)中の図書の返却は、ブックポストへお願いします
 問市立図書館 ☎965-2655

国民健康保険税の第4期の納期限は9月30日です。

▽国民健康保険税:平成27年度の国民健康保険税の年税額に変更があった方や新たに課税された方、年金からの特別徴収口座振替に変更された方に納税通知書と納付書(口座振替をご利用の方には通知書のみ)を9月4・9・14・5
 ◆休日納税窓口を開きます
 9月6日(日)・20日(日)・10月4日(日)、午前9時～午後3時 陽収納課(第三庁舎3階)、国民健康保険課(第二庁舎1階) 問収納課 ☎963-9142、国民健康保険課 ☎963-9143

◆市税の納付には口座振替が便利です
 納期限の日に自動的に口座から振り替えられますので、そのつど、金融機関に出かける手間が省けます。申込みは納税通知書、預・貯金通帳とその口座の届出印をお持ちのうえ、口座振替利用予定金融機関、収納課(第三庁舎3階)または北部・南部出張所へ。
 ◆納税通知書をお送りします
 市・県民税:平成27年度分の市・県民税の年税額に変更があった方、新たに課税された方、納付方法が変更された方に納税通知書と納付書(口座振替の方には通知書のみ)を9月10日(木)に発送します。新たにお送りする納付書で納付してください
 問市民税課 ☎963-9141
 ◆市・県民税:平成27年度分の市・県民税の年税額に変更があった方、新たに課税された方、納付方法が変更された方に納税通知書と納付書(口座振替の方には通知書のみ)を9月10日(木)に発送します。新たにお送りする納付書で納付してください
 問市民税課 ☎963-9141
 ◆国保加入中の外国人で住民基本台帳法の適用対象外となった場合でも、国保に継続加入となりますが、届け出が必要です。届け出がない場合、資格喪失となる場合もありますので、パスポートを持参のうえ早めにお届けください
 問国民健康保険課 ☎963-9146

平成28年4月1日採用 市職員を募集します

採用予定人数はいずれも若干名です。

【試験区分Ⅱ】

| 職種 | 受験資格 |
|--------------------|-----------------------------------------------------------------------------------------|
| 事務職員(福祉) | 昭和55年4月2日以降に生まれた方で、次の①または②のいずれかに該当する方 ①社会福祉士資格(見込み不可)を有する方 ②精神保健福祉士資格(見込み不可)を有する方 |
| 事務職員(民間企業等職務経験者対象) | 民間企業等の職務経験が3年以上(※1)ある方で、昭和55年4月2日以降に生まれた方 |
| 技術職員(民間企業等職務経験者対象) | 民間企業等で、建築、土木、機械、電気、化学等に関する職務経験が3年以上(※1)ある方で、昭和55年4月2日以降に生まれた方 |
| 保育士(実務経験者対象) | 保育士資格(見込み不可)を有し、保育所または幼稚園における実務経験が3年以上(※2)ある方で、昭和50年4月2日～61年4月1日に生まれた方 |
| 栄養士 | 管理栄養士免許(見込み不可)を有し、昭和55年4月2日以降に生まれた方 |
| 獣医師(※3) | 獣医師免許(見込み可)を有し、昭和55年4月2日以降に生まれた方 |
| 薬剤師(※3) | 薬剤師免許(見込み可)を有し、昭和55年4月2日以降に生まれた方 |
| 現業職員 | 昭和55年4月2日以降に生まれた方。または、大型自動車免許を有し、昭和55年4月2日以降に生まれた方。または、調理師免許を有し、昭和55年4月2日以降に生まれた方 |

(※1)平成27年8月31日現在。なお、民間企業等の常勤の従業員(常勤社員と同じ勤務形態の場合の契約社員・派遣社員等を含む)または自営業者等として、同一の企業等に6か月以上継続して就業していた期間(休職等で休んでいた期間を除く)が該当し、同一期間内に複数の企業等で就業していた場合は、いずれか一方の経験に限り
 (※2)平成27年8月31日現在。なお、児童福祉法第7条に規定する児童福祉施設の保育士、または学校教育法第1条に規定する幼稚園の幼稚園教諭が該当し、正職員(常勤職員と同様の勤務形態[おおむね週4分の3以上勤務]の場合の非常勤・アルバイト等を含む)として、同一の施設等に6か月以上継続して就業していた期間(休職等で休んでいた期間を除く)とします。ただし、同一期間内に複数の施設等で就業していた場合は、いずれか一方の経験に限り
 (※3)越谷市保健所で専門的な業務に従事します

〈第1次試験日〉 10月18日(日)
 〈申込み方法・期間〉 郵送:9月11日(金)まで(消印有効)
 電子申請:9月4日(金)、午後5時まで
 *申込みは、募集要項を確認のうえ手続きを行ってください。募集要項は、人事課、市役所総合受付、北部・南部出張所、パスポートセンター、保健センター、保健所、産業雇用支援センター、各地区センターでお配りしているほか、市ホームページにも掲載しています

問 人事課(本庁舎2階) ☎963-9132

市の非常勤職員を募集します

◇10月1日採用フリー保育士

| 対象 | 採用日現在65歳未満の方で保育士資格をお持ちの方 | 募集人数 | 若干名 |
|------|----------------------------------------------------------------------------------------------------------------------------------------------|------|-------|
| 勤務内容 | 保育に関する業務 | 勤務場所 | 保育所 |
| 賃金 | 月額15万5200円。社会保険加入あり | | |
| 勤務時間 | (月曜～金曜日)9:00～16:30 ※月1～2回程度土曜日のローテーション勤務あり | | |
| 試験日 | 9月11日(金) | 試験会場 | 越谷市役所 |
| 試験内容 | 面接試験・適性検査 | | |
| 申込み | 9月9日(水)(土曜・日曜を除く。午前8時30分～午後5時15分)までに、写真を貼った履歴書と保育士証の写しを本人が直接、人事課へお持ちください。 *すでに臨時職員登録をしている方が応募する場合は、履歴書は不要ですが申込み手続きは必要です。受付期間内に電話または直接人事課へ | | |

◇11月1日採用リサイクルプラザ管理業務員

| 対象 | 採用日現在65歳未満の方 | 募集人数 | 2人 |
|------|--------------------------------------------------------------------------------------------------------------------------------------------------------|------|-----------------|
| 勤務内容 | 啓発施設業務補助等 | 勤務場所 | リサイクルプラザ(砂原355) |
| 賃金 | 月額14万9200円。社会保険加入あり | | |
| 勤務時間 | 火曜～日曜日のうち所属長の指定する5日。①8:30～16:15または②9:30～17:15 | | |
| 申込み | 9月15日(火)(土曜・日曜を除く。午前8時30分～午後5時15分)までに、写真を貼った履歴書を本人が直接、人事課へお持ちください。後日、面接等による選考を行います。 *すでに臨時職員登録をしている方が応募する場合は、履歴書は不要ですが申込み手続きは必要です。受付期間内に電話または直接人事課へ | | |

問 人事課(本庁舎2階) ☎963-9132

税・国保のお知らせ

東日本大震災の義援金を受け付けています

平成27年8月20日現在の義援金 9538万868円(1939件)

お寄せいただいた義援金は、日本赤十字社を通じて、全額が被災された方に分配されています。
 〈受付場所〉 各地区センター、市役所総合受付、福祉推進課(第二庁舎2階)、北部・南部出張所、中央市民会館
 *領収書が必要な方は、職員へお申し出ください
 〈受付期間〉 平成28年3月31日(月)まで
 問 福祉推進課 ☎963-9320

17日(木)に発送します。

なお、年金からの特別徴収を口座振替に変更する場合は、国民健康保険被保険者証、振替口座の通帳と届出印をお持ちのうえ、国民健康保険課(第二庁舎1階)または北部・南部出張所まで申請してください。9月30日(水)までに申請すると、12月の特別徴収から停止されます
 問国民健康保険課 ☎963-9146
 ◆国保加入中の外国人で住民基本台帳法の適用対象外となった場合は届出が必要ですが、届出がない場合、資格喪失となる場合もありますので、パスポートを持参のうえ早めにお届けください
 問国民健康保険課 ☎963-9146

平成26年度 情報公開制度・個人情報保護制度の実施状況をお知らせします

情報公開制度(表1・表2)

情報公開制度は、実施機関(市長、教育委員会など)が保有する情報(公文書)を皆さんからの請求により公開する制度です。26年度の公開請求の件数は150件で、対象となった公文書数は483文書でした。部分公開を含めた公開率は99.0%です(文書が存在しない等の理由により非公開となった46件と、情報提供で対応した取下げの10件を除く)。

表1【情報公開制度】実施機関別の公開請求の件数および処理状況

| 実施機関 | 請求件数 | 処理状況(単位:件) | | | | |
|--------|------|------------|------|-----|-----|-----|
| | | 公開 | 部分公開 | 非公開 | 取下げ | 合計 |
| 市長 | 137 | 26 | 140 | 44 | 8 | 218 |
| 教育委員会 | 5 | 5 | 13 | 0 | 2 | 20 |
| 農業委員会 | 4 | 0 | 3 | 4 | 0 | 7 |
| 議会 | 2 | 0 | 2 | 0 | 0 | 2 |
| 施設管理公社 | 2 | 1 | 2 | 0 | 0 | 3 |
| 合計 | 150 | 32 | 160 | 48 | 10 | 250 |

*取下げの10件については、すべて情報提供で対応したものです

表2【情報公開制度】公開請求の主な内容

| 請求の内容 | 件数 |
|---------------------|----|
| 開発行為許可申請書等、開発に関する文書 | 49 |
| 国民健康保険税の収納に関する文書 | 30 |
| 業務委託等の契約に関する文書 | 20 |
| 業務委託等に係る支払いに関する文書 | 10 |
| 越谷市職員の氏名に関する文書 | 7 |

表3【個人情報保護制度】実施機関別の開示請求の件数および処理状況

| 実施機関 | 請求件数 | 処理状況(単位:件) | | | |
|-------|------|------------|------|-----|-----|
| | | 開示 | 部分開示 | 不開示 | 取下げ |
| 市長 | 63 | 27 | 24 | 27 | 1 |
| 教育委員会 | 4 | 0 | 2 | 2 | 0 |
| 合計 | 67 | 27 | 26 | 29 | 1 |

表4【個人情報保護制度】開示請求の主な内容

| 請求の内容 | 件数 |
|----------------------|----|
| 国民健康保険税の収納に関する文書 | 39 |
| 住民票の写し、戸籍証明書等の請求書 | 8 |
| 市・県民税、固定資産税の収納に関する文書 | 8 |
| 保育所の児童に関する文書 | 2 |
| 指定学校変更就学児童生徒通知書 | 2 |

表1・表3...上記以外の実施機関では、請求がありませんでした。また、1件の請求で複数の文書が対象となる場合は、1件に対し複数の決定が行われることがあるため、請求件数と処理状況の合計は一致しないことがあります。

個人情報保護制度(表3・表4)

個人情報保護制度は、実施機関が保有する個人情報の開示・訂正等を本人の請求により行う制度です。また、実施機関が個人情報を適正に取り扱うためのルールを定めています。26年度の開示請求の件数は67件で、対象となった公文書数は113文書でした。訂正等の請求はありませんでした。部分開示を含めた公開率は96.4%です(文書が存在しない等の理由により不開示となった27件と、取下げの1件を除く)。また、実施機関が個人情報を取り扱う事務は、26年度末で1524件となっています。

不服申立て

公開請求や開示請求等に対する決定に不服がある場合は、不服申立て等を行うことができます。26年度の請求に対しては1件の不服申立てがありました。*実施状況の詳細は、情報公開センターまたは市ホームページでご覧いただけます。☎9633-9136

敬老会へおいでください
9月20日(日)・21日(祝)
サンシティで開催

市では、長年にわたり社会の発展のために努めていただいた皆さんの長寿を祝い、敬老会を開催します。受付時間を確認し案内状(8月下旬に送付済み)をお持ちのうえ、お越しください。なお、受付時間前に入場はできません。

〈対象〉昭和15年9月30日以前に生まれた方(代理不可)

〈受付日時・対象地区〉

9月20日(日)：▽1部(出羽・南越谷)：午前9時30分から

▽2部(大袋・荻島・北越谷)：午前11時50分から

▽3部(桜井・新方・川柳・大沢)：午後2時10分から

9月21日(祝)：▽4部(増林・大相模・越ヶ谷)：午前9時30分から

〈内容〉式典および歌謡ショー(五月みどりさん)
*体調が思わしくないとき、無理な参加はご遠慮ください。当日は水分補給用の飲み物をお持ちください。
*案内状に記載された時間以外に来場された場合、会場の定員数を上回るおそれがあるため、入場をお断りすることがあります。
☎9633-9223 福祉推進課

申請受付中!!
平成27年度
臨時福祉給付金
子育て世帯臨時特例給付金

市では、8月26日から臨時福祉給付金および子育て世帯臨時特例給付金の申請を受け付けています。申請関係書類は、給付金の支給対象と思われる方に送付しています。

お問い合わせ等は越谷市臨時給付金コールセンター(☎0120-372-1192)で受け付けています。
*午前8時30分～午後5時15分、土曜・日曜日、祝日を除く。10月30日(金)まで

〈受付期間〉28年1月29日(金) (消印有効)まで(郵送で受付)
*申請はお早めにお願います
☎9633-9136 福祉推進課

先着順
振り込め詐欺防止のため
通話録音機器をお貸しします



振り込め詐欺の被害が多発している高齢者世帯に、被害防止に効果が認められている通話録音機器を無償でお貸しします。
悪質商法・悪質な勧誘などの消費者被害にも効果があるものです。
〈台数〉150台
〈対象〉市内在住で65歳以上の高齢者が居住する次の要件に該当する世帯。①高齢者単身世帯 ②高齢者夫婦世帯 ③日中高齢者のみとなる世帯
12月1日(火)から老人福祉センターの休所日が変わります
12月1日(火)に市内で4カ所目となる老人福祉センターひのき館 電気設備の改修工事等
☎965-58822 福祉推進課

戦没者等のご遺族の皆さんへ

第十回特別弔意金が支給されます

〈支給対象者〉平成27年4月1日(基準日)において公務扶助料や遺族年金等の受給権者がいない場合に、次の順番による先順位のご遺族お一人に支給されます。①弔慰金の受給権者 ②戦没者等の子 ③父母・孫・祖父母・兄弟姉妹(戦没者等と生計関係を有していた方のうち、戦没者等と氏が同じ、または遺族外の方と養子縁組をしていない方) ④③以外の父母・孫・祖父母・兄弟姉妹 ⑤①～④以外の三親等内の親族(戦没者の死亡時まで引き続き1年以上の生計関係を有していた方)

〈支給内容〉額面25万円、5年償還の記名国債
〈申請方法〉申請書は福祉推進課(第二庁舎2階)でお配りしています。申請受付日等は下表のとおり。なお、9月16日(水)以降の申請は平成30年4月2日まで福祉推進課へ

| 申請受付日 | 対象地区 |
|---------------|-------------|
| 9/1(火) | 桜井 |
| 9/2(水) | 増林・新方 |
| 9/3(木) | 蒲生・川柳 |
| 9/4(金) | 大相模・北越谷・越ヶ谷 |
| 9/7(月) | 大袋 |
| 9/8(火) | 荻島・出羽 |
| 9/9(水) | 大沢・南越谷 |
| 9/10(木)・11(金) | 全地区 |
| 9/14(月)・15(火) | 全地区 |

*いずれも時間は9:00～11:30および13:00～16:00。
会場は市役所本庁舎1階特設会場
☎963-9320 福祉推進課

C・W・ニコルさんの「地球にいいとスクール」に参加する小学生を募集

環境政策課 ☎9633119183

10月16日(金)～18日(日)の3日間、越谷レイクタウン駅周辺で環境イベント「Act Green ECO WEEK 2015」が行われます。このイベントの実行委員長であるC・W・ニコルさんが、小学生の皆さんと環境問題についてディスカッションする「地球にいいとスクール」を開催します。ぜひご参加ください。

認定式も行います
【対象】 市内の小学生とその保護者100人程度
【申込み】 事前に環境政策課へ



C・W・ニコルさん

【会場】 イオンレイクタウン kazee3階イオンホール
【内容】 来場者とC・W・ニコルさんが環境問題について対話形式でディスカッションを行います。また、子ども環境キッズ教室やしがや緑のオアシス

※イベント期間中、エコキャンダルを灯し、アーティストによる歌唱を鑑賞するキャンドルナイトや、再生品の展示・販売なども行います。詳しくは広報しがやお知らせ版10月号や市ホームページでお知らせします

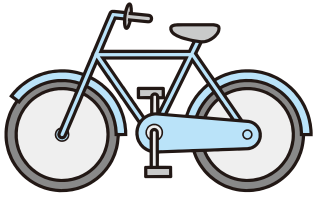
秋の全国交通安全運動

問越谷警察署 ☎96410110、市役所くらし安心課 ☎96319185

交通安全思想の普及・浸透を図り、交通ルールの順守と正しい交通マナーの実践を行い、交通事故防止の徹底を図ります。

（運動重点）

- 運動の基本
 - ・子供と高齢者の交通事故防止
- 全国重点
 - ・夕暮れ時と夜間の歩行中・自転車乗用中の交通事故防止
 - ・後部座席を含めた全ての座席のシートベルトとチャイルドシートの正しい着用の徹底



●越谷市重点
 ・自転車利用者のマナーの向上
 ＊9月18日(金)、午後1時30分からイオンレイクタウンkazee光の広場で出発式を行います。式典終了後、交通安全啓発品を配布します

募集

◆農家直営の体験農園で野菜づくりをはじめませんか

＊ファミリー農園は、市が開設認定した農家直営の体験農園です

| 募集区画数 | 面積 | 年間使用料 |
|-------|-----|---------|
| 10 | 15㎡ | 21,800円 |
| 5 | 20㎡ | 28,800円 |
| 5 | 30㎡ | 40,800円 |

場東町5の23 2 囚農家の方の指導を受けながら野菜づくりができるので、初めての方も安心。応募は先着順。休憩施設・駐車場・トイレ完備、農機具無料貸出あり。詳しくはホームページ (<http://www.familynoen.com>) をご覧ください。【費表のとおり】 圃圃ファミリー農園・松澤 ☎080-5088-9750

◆第6回越谷市景観写真コンクール

景観写真コンクール

囚越谷の残したい景観の写真(2L×A4サイズまたは電子データ3000×2000ピクセル程度で未発表の作品)の募集(1人5点まで) 囚市内在住・在勤・在学または市内で活動している方 囚11月30日(月)までに都市計画課へ(郵送可)。応募用紙は、都市計画課、各地区センター等で配布(市ホームページからも印刷可)。応募作品は返却不可 圃都市計画課(本庁舎3階) ☎96319221

◆市営住宅入居者

囚(一般住宅) ①弥十郎住宅2K(単身世帯可) ②川柳町中層住宅2K(単身世帯可) ③西大袋中層住宅2DK(2人以上世帯) ④西大袋中層住宅3DK(3人以上世帯) ⑤西大袋中層住宅3DK(3人以上世帯) ⑥シルバーハウジング住宅 ⑦西大袋中層住宅2LDK(車椅子対応・2人以上世帯) ⑧西大袋中層住宅2LDK(車椅子対応・2人以上世帯) ⑨西大袋中層住宅2LDK(車椅子対応・2人以上世帯) ⑩西大袋中層住宅2LDK(車椅子対応・2人以上世帯) ⑪西大袋中層住宅2LDK(車椅子対応・2人以上世帯) ⑫西大袋中層住宅2LDK(車椅子対応・2人以上世帯) ⑬西大袋中層住宅2LDK(車椅子対応・2人以上世帯) ⑭西大袋中層住宅2LDK(車椅子対応・2人以上世帯) ⑮西大袋中層住宅2LDK(車椅子対応・2人以上世帯) ⑯西大袋中層住宅2LDK(車椅子対応・2人以上世帯) ⑰西大袋中層住宅2LDK(車椅子対応・2人以上世帯) ⑱西大袋中層住宅2LDK(車椅子対応・2人以上世帯) ⑲西大袋中層住宅2LDK(車椅子対応・2人以上世帯) ⑳西大袋中層住宅2LDK(車椅子対応・2人以上世帯) ㉑西大袋中層住宅2LDK(車椅子対応・2人以上世帯) ㉒西大袋中層住宅2LDK(車椅子対応・2人以上世帯) ㉓西大袋中層住宅2LDK(車椅子対応・2人以上世帯) ㉔西大袋中層住宅2LDK(車椅子対応・2人以上世帯) ㉕西大袋中層住宅2LDK(車椅子対応・2人以上世帯) ㉖西大袋中層住宅2LDK(車椅子対応・2人以上世帯) ㉗西大袋中層住宅2LDK(車椅子対応・2人以上世帯) ㉘西大袋中層住宅2LDK(車椅子対応・2人以上世帯) ㉙西大袋中層住宅2LDK(車椅子対応・2人以上世帯) ㉚西大袋中層住宅2LDK(車椅子対応・2人以上世帯) ㉛西大袋中層住宅2LDK(車椅子対応・2人以上世帯) ㉜西大袋中層住宅2LDK(車椅子対応・2人以上世帯) ㉝西大袋中層住宅2LDK(車椅子対応・2人以上世帯) ㉞西大袋中層住宅2LDK(車椅子対応・2人以上世帯) ㉟西大袋中層住宅2LDK(車椅子対応・2人以上世帯) ㊱西大袋中層住宅2LDK(車椅子対応・2人以上世帯) ㊲西大袋中層住宅2LDK(車椅子対応・2人以上世帯) ㊳西大袋中層住宅2LDK(車椅子対応・2人以上世帯) ㊴西大袋中層住宅2LDK(車椅子対応・2人以上世帯) ㊵西大袋中層住宅2LDK(車椅子対応・2人以上世帯) ㊶西大袋中層住宅2LDK(車椅子対応・2人以上世帯) ㊷西大袋中層住宅2LDK(車椅子対応・2人以上世帯) ㊸西大袋中層住宅2LDK(車椅子対応・2人以上世帯) ㊹西大袋中層住宅2LDK(車椅子対応・2人以上世帯) ㊺西大袋中層住宅2LDK(車椅子対応・2人以上世帯) ㊻西大袋中層住宅2LDK(車椅子対応・2人以上世帯) ㊼西大袋中層住宅2LDK(車椅子対応・2人以上世帯) ㊽西大袋中層住宅2LDK(車椅子対応・2人以上世帯) ㊾西大袋中層住宅2LDK(車椅子対応・2人以上世帯) ㊿西大袋中層住宅2LDK(車椅子対応・2人以上世帯)

◆日光街道越ヶ谷宿第3回宿場まつりの出場者・出店者

圃11月1日(日)、午前10時～午後4時(荒天中止) 圃県道越ヶ谷流山線神明下花田線野崎ビル交差点からふれあい公園まで

◆早くご入居者

圃担担ぎ手2人、乗る人1人でタイムと競技による得点で競うレース

2DK(2人以上世帯) ①1戸 ②1戸 ③1戸 ④1戸 ⑤1戸 ⑥1戸 ⑦1戸 ⑧1戸 ⑨1戸 ⑩1戸 ⑪1戸 ⑫1戸 ⑬1戸 ⑭1戸 ⑮1戸 ⑯1戸 ⑰1戸 ⑱1戸 ⑲1戸 ⑳1戸 ㉑1戸 ㉒1戸 ㉓1戸 ㉔1戸 ㉕1戸 ㉖1戸 ㉗1戸 ㉘1戸 ㉙1戸 ㉚1戸 ㉛1戸 ㉜1戸 ㉝1戸 ㉞1戸 ㉟1戸 ㊱1戸 ㊲1戸 ㊳1戸 ㊴1戸 ㊵1戸 ㊶1戸 ㊷1戸 ㊸1戸 ㊹1戸 ㊺1戸 ㊻1戸 ㊼1戸 ㊽1戸 ㊾1戸 ㊿1戸

◆フリーマーケット出店者

圃市内在住で営利を目的としない方。30区画(1人1区画。問口2・5区画×奥行1・8区画程度・抽選) 圃1000円 圃9月15日(火)までに往復はがきに、住所・氏名・電話番号・販売品目を記入し、越谷市商工会へ。結果は9月下旬ごろに通知

◆模擬店出店者

圃市内在住で営利を目的としない市民団体 圃参加費2000円、細菌検査1000円 圃9月15日(火)までに直接越谷市商工会へ(電話不可)

◆フリーマーケット出店者、模擬店出店者に事前説明会を開催します(別途通知あり)

圃越谷市商工会 ☎34310817 中町7の17 ☎96616111

◆第7回まるなマーケット、手づくりラフト市出店者、キッズダンス出演者

圃11月1日(日)、午前10時～午後4時(荒天中止) 圃市道70007号線ほか(ミスターマックス周辺) 囚①手芸・木工・陶器等の手作りの販売。仕入れ品・食品不可 ②キッズダンス(中学生まで。ジャンル問わず) 囚①20ブース(予定。抽選) ②20チーム 圃①1000円(1人1ブース・区画1・8区画×奥行1・8区画程度) ②無料 圃9月15日(火)までに申込用紙をファクスで越谷中央商店

◆越谷市市民まつり 第41回越谷市民まつり 大声コンテスト出場者

圃10月25日(日)、正午～午後2時30分 圃中央市民会館前ステージ 囚ゲスト司会として明石家

◆就労・創業支援

圃9月16日(水)、午後6時～8時(8時～9時交流会) 圃産業雇用支援センター4階会議室 希望者、創業して問もない方など30人 圃1万8000円 圃電話、ファクスまたはメールで住所・氏名・電話番号・メールアドレスを記入し左記へ 圃産業雇用支援センター 1二番館 ☎96712424、FAX ☎96712425、E-mail kan@9.dion.ne.jp

◆就労・創業支援

圃9月16日(水)、午後6時～8時(8時～9時交流会) 圃産業雇用支援センター4階会議室 希望者、創業して問もない方など30人 圃1万8000円 圃電話、ファクスまたはメールで住所・氏名・電話番号・メールアドレスを記入し左記へ 圃産業雇用支援センター 1二番館 ☎96712424、FAX ☎96712425、E-mail kan@9.dion.ne.jp

◆就労・創業支援

圃9月16日(水)、午後6時～8時(8時～9時交流会) 圃産業雇用支援センター4階会議室 希望者、創業して問もない方など30人 圃1万8000円 圃電話、ファクスまたはメールで住所・氏名・電話番号・メールアドレスを記入し左記へ 圃産業雇用支援センター 1二番館 ☎96712424、FAX ☎96712425、E-mail kan@9.dion.ne.jp

◆就労・創業支援

圃9月16日(水)、午前10時～午後4時(荒天中止) 圃市道70007号線ほか(ミスターマックス周辺) 囚①手芸・木工・陶器等の手作りの販売。仕入れ品・食品不可 ②キッズダンス(中学生まで。ジャンル問わず) 囚①20ブース(予定。抽選) ②20チーム 圃①1000円(1人1ブース・区画1・8区画×奥行1・8区画程度) ②無料 圃9月15日(火)までに申込用紙をファクスで越谷中央商店

◆就労・創業支援

圃9月16日(水)、午前10時～午後4時(荒天中止) 圃市道70007号線ほか(ミスターマックス周辺) 囚①手芸・木工・陶器等の手作りの販売。仕入れ品・食品不可 ②キッズダンス(中学生まで。ジャンル問わず) 囚①20ブース(予定。抽選) ②20チーム 圃①1000円(1人1ブース・区画1・8区画×奥行1・8区画程度) ②無料 圃9月15日(火)までに申込用紙をファクスで越谷中央商店

◆就労・創業支援

圃9月16日(水)、午前10時～午後4時(荒天中止) 圃市道70007号線ほか(ミスターマックス周辺) 囚①手芸・木工・陶器等の手作りの販売。仕入れ品・食品不可 ②キッズダンス(中学生まで。ジャンル問わず) 囚①20ブース(予定。抽選) ②20チーム 圃①1000円(1人1ブース・区画1・8区画×奥行1・8区画程度) ②無料 圃9月15日(火)までに申込用紙をファクスで越谷中央商店

◆就労・創業支援

圃9月16日(水)、午前10時～午後4時(荒天中止) 圃市道70007号線ほか(ミスターマックス周辺) 囚①手芸・木工・陶器等の手作りの販売。仕入れ品・食品不可 ②キッズダンス(中学生まで。ジャンル問わず) 囚①20ブース(予定。抽選) ②20チーム 圃①1000円(1人1ブース・区画1・8区画×奥行1・8区画程度) ②無料 圃9月15日(火)までに申込用紙をファクスで越谷中央商店

◆就労・創業支援

圃9月16日(水)、午前10時～午後4時(荒天中止) 圃市道70007号線ほか(ミスターマックス周辺) 囚①手芸・木工・陶器等の手作りの販売。仕入れ品・食品不可 ②キッズダンス(中学生まで。ジャンル問わず) 囚①20ブース(予定。抽選) ②20チーム 圃①1000円(1人1ブース・区画1・8区画×奥行1・8区画程度) ②無料 圃9月15日(火)までに申込用紙をファクスで越谷中央商店

講習・試験

◆手話奉仕員養成講習会基礎編

10月2日(土)平成28年3月18日
の毎週金曜日、午後7時～9時
(全23回) 陽こぼと館 岡原則
として18歳以上の市内在住・在
勤の方で、次のいずれかに該当
する基礎編未受講の方30人。①
手話奉仕員養成講習会入門編を
2年以内に修了した方 ②①と
同等の技術・知識を有する方
費無料(テキスト代のみ実費負
担) 9月19日(土)(消印有効)
までに往復はがきに講座名・住
所・氏名(ふりがな)・年齢・

電話番号・志望動機(50字以
内)を記入し左記へ 陽こぼと
館(☎343-0081)3越ヶ谷4の
1の1) ☎966-6633

◆英語検定・勉強会

▽実用英語技能検定試験：10
月11日(日)、午前：準2級・4級・
5級、午後：2級・3級 陽中
央市民会館 費2級4600
円、準2級4100円、3級28
00円、4級1600円、5級
1500円 ▽英検勉強会：10
月20日(日)・27日(日)・10月4日
(日)(全3回)、午後1時から：3
級・準2級 陽中央市民会館
費1700円(3回分資料代)

9月5日(土)・12日(土)、午前
9時～10時30分に費用を添えて
中央市民会館5階へ 陽越谷英
検事務局 ☎972-1386

◆レクリエーション指導者養成講習会

9月27日(日)、午後1時～4時
30分 陽第2体育館 陽暮らし
に役立つひも結び。講師は菊池
博之さん 陽市内在住・在勤の
方(親子参加可) 費300円
陽体育館シューズ・タオル・
水筒 陽陽青少年課 ☎963-
9308

陽農業技術センター、農産物
直売所グリーン・マルシェ。市
役所発の送迎バスで移動 陽講
義、農産物直売所の見学等 陽
市内在住の野菜づくり初心者
の方25人(抽選) 費無料 9
月16日(水)(必着) までに、往復
はがきの往信面に講習会希望と
記入し、郵便番号・住所・氏名
(ふりがな)・電話番号を、返
信面の宛先に郵便番号・住所・
氏名を記入し農業振興課へ(1
枚につき1人)。市ホームページ
からも申込み可 陽農業振興
課 ☎963-9193

◆越谷市住まい・まちづくり
大学2015
9月12日(土)、午後7時から
陽市民活動支援センター 9日
本大学教授の岸井隆幸さんの講
演(水辺から考えるまちづく
り)から始まる全7回の講座
費無料 陽住所・氏名・電話番号
をメールで左記へ(ホームペー
ジ http://www.koshi-machi
.com)からも申込み可) 陽越
谷市住まい・まちづくり協議会
事務局 ☎965-5555

後1時30分～4時30分。初級講
習(メンテナンス、パンク修理
など) 陽水辺のまちづくり館
9月10日(土)、午後15人
費各回1000円 陽10月7日
までに越谷市観光協会ホーム
ページで申込み、またはファク
スに住所・氏名(ふりがな)・
性別・電話番号・年齢・身長・
受講希望(午前・午後・両方)
を記入しファクスで左記へ 陽
越谷市観光協会 ☎971-90
02、FAX 972-52008

このたび、平成26年度の取り
組みをまとめた報告書を公表し
ています。
このたび、平成26年度の取り
組みをまとめた報告書を公表し
ています。

シルバー人材センター入会説明会

陽越谷市シルバー人材センター ☎967-4311

〔日時〕 9月7日(月)・10月9
日(金)、午前9時30分～正午
〔会場〕 中央市民会館5階
〔内容〕 活力ある高齢社会を
目指し、有償の就業で地域社会
に貢献する会員組織
〔対象〕 市内在住の健康で働
く意欲のある60歳以上の方80人
〔申込み〕 電話でシルバー人
材センターへ



活動の一例(公園清掃)

戦時中の実物資料を募集します

陽総務管理課 ☎963-9134

戦争の悲惨さや平和の尊さを
後世に伝えるため、市民の皆さ
んがお持ちの戦時中の実物資料
(写真・物品等)を募集します。
採用された資料は、10月末に開
催予定の平和展で展示します。
〔申込み〕 9月25日(金)までに
総務管理課(本庁舎2階)へ



昨年の平和展

粗大ごみ処理手数料納付済券(粗大ごみシール)のデザインが変わります

9月から、粗大ごみ処理手数料納付済券(粗大ごみシール)が新デザインに順次切り替わります。なお、これまでのシールも今までどおりお使いいただけます。
陽リサイクルプラザ(粗大ごみ予約) ☎973-5300



左側を台紙からはがして粗大ごみに貼ってください

右側は粗大ごみの収集が終わるまでお手元に保管してください

◆動物愛護週間
10月3日(土)、午後1時～3時
30分 陽越谷市保健所 陽公認
訓練士による犬のしつけ方とモ
デル犬の実習。獣医師による健
康管理。犬を連れての参加不可
陽市内在住の方30人 費無料
9月1日(火)～25日(金)、午前
9時～午後5時に左記へ 陽生
活衛生課 ☎973-7532

◆野菜づくり講習会
9月29日(火)、午前9時～正午
をご覧ください 費無料(講座

◆越ヶ谷まちゼミ
9月1日(火)～30日(水) 陽越谷
中央商店会・越谷新町商店会・
越谷市本町商店会の参加店舗
陽お店の人が講師の少人数制ミ
ニ講座。詳しくは各商店会参加
店舗のほか越谷市商工会、市役
所、産業雇用支援センターなど
で配布しているチラシまたは越
ヶ谷まちゼミホームページ(ht
tp://www.koshigaya-tmo.org/)を
ご覧ください

◆スポーツサイクル講習会
10月10日(土)、▽午前の部：午前9時30分～午後0時30分。入門講習(選び方、ミニサイクリングなど) ▽午後の部：午

◆市町村振興宝くじ(オータムジャンボ宝くじ)発売
発売期間は9月28日(月)～10月16日(金)、賞金は1等・前後賞合わせて5億円。宝くじの収益金は、市町村の住みよいまちづくりに使われます。

相談

◆全国一斉「高齢者・障がい者の人権あんしん相談」強化週間
法務局職員と人権擁護委員が相談に対応します。秘密は厳守します。 ☎0570-0003-110

◆弁護士による無料法律相談会
「法の目」の行事として、埼玉弁護士会越谷支部の弁護士が、離婚、相続、借金の問題などあらゆる問題にお応えします。
陽10月5日(月)、午後1時30分～3時30分(予約不要)。整理券配布は午後1時15分から 陽中央市民会館4階第16～18会議室 陽埼玉弁護士会越谷支部 ☎962-1188(月曜～金曜日、午前10時～午後4時30分)

◆マンション管理基礎セミナー
陽10月3日(土)、マンション管理基礎セミナー：午後1時～3時35分、無料相談会：午後3時40分～4時30分 陽中央市民会館

◆不動産無料相談会
陽9月25日(金)、午前10時～午後4時 陽市役所1階ロビー 陽不動産の売買・評価・贈与・相

◆司法書士無料法律相談
陽10月4日(日)、午前10時～正午、午後1時～3時 陽中央市民会館4階第16～18会議室 陽登記・相続・簡裁訴訟・成年後見・多重債務その他法律問題 陽当日会場へ 陽埼玉司法書士会越谷支部・吉田 ☎987-1208

お知らせ

◆平成26年度男女共同参画の取り組み(年次報告書)を発行しました
市では、越谷市男女共同参画推進条例に基づき、男女共同参

続に関する相談など 陽(公社)全日本不動産協会埼玉県本部越谷支部 ☎949-6881

◆マンション管理無料相談会
陽10月3日(土)、マンション管理無料相談会 陽10月3日(土)、マンション管理基礎セミナー：午後1時～3時35分、無料相談会：午後3時40分～4時30分 陽中央市民会館

◆弁護士による無料法律相談会
「法の目」の行事として、埼玉弁護士会越谷支部の弁護士が、離婚、相続、借金の問題などあらゆる問題にお応えします。
陽10月5日(月)、午後1時30分～3時30分(予約不要)。整理券配布は午後1時15分から 陽中央市民会館4階第16～18会議室 陽埼玉弁護士会越谷支部 ☎962-1188(月曜～金曜日、午前10時～午後4時30分)

◆マンション管理基礎セミナー
陽10月3日(土)、マンション管理基礎セミナー：午後1時～3時35分、無料相談会：午後3時40分～4時30分 陽中央市民会館

◆不動産無料相談会
陽9月25日(金)、午前10時～午後4時 陽市役所1階ロビー 陽不動産の売買・評価・贈与・相

◆司法書士無料法律相談
陽10月4日(日)、午前10時～正午、午後1時～3時 陽中央市民会館4階第16～18会議室 陽登記・相続・簡裁訴訟・成年後見・多重債務その他法律問題 陽当日会場へ 陽埼玉司法書士会越谷支部・吉田 ☎987-1208

◆マンション管理無料相談会
陽10月3日(土)、マンション管理基礎セミナー：午後1時～3時35分、無料相談会：午後3時40分～4時30分 陽中央市民会館

◆不動産無料相談会
陽9月25日(金)、午前10時～午後4時 陽市役所1階ロビー 陽不動産の売買・評価・贈与・相

第26回 こしがや結能
能舞台の周囲にかり火をたいて行く新能。開演前に能楽講座が行われますので、初めての方でもお楽しみいただけます。



昨年の様子

メイン公演は音楽療法士(こども)の音楽療法研究会ジュバランド・獨協医科大学総合病院小児科教室子どものこころ診療センターの皆さんが中心に結成したバンドの合奏。
●第三回くしの大学
●心をつなぐコンサート

催し

中核市・越谷 移行記念 第20回越谷ファミリアウォーク
●心をつなぐコンサート
●こしがや市民法律教室
●ふれあいの森育てる集い

協働の担い手たち

「こは、こは、こは」といって、「上手にできましたね」。和やかな話し声が聞こえるこの部屋は中央市民会館のボランティア団体活動
●障害者の日記念事業
●第24回 埼玉人権を考えること
●第24回 埼玉人権を考えること



和気あいあいとした雰囲気の中での活動

市政移動教室に参加しませんか
(日時) 10月6日(火)、午前10時市役所集合。午後3時20分ごろ解散
(内容) 越谷市消防本部・消防署、障害者就労訓練施設しほこぼと、東埼玉資源環境組合の見学。バスで移動
(対象) 市内在住の方24人(抽選)
(費用) 無料
(持ち物) 昼食
(申込み) 9月14日(月)必着まで、はがきに市政移動教室と明記のうえ、参加者全員(1枚につき1人)の郵便番号・住所・氏名(ふりがな)・年齢・性別・電話番号

第2回 リサイクルプラザフェア
(日時) 9月26日(土)、午前10時～午後3時(雨天決行)
(場所) リサイクルプラザ(砂原355)
(内容) リサイクル工作、模擬店、荻島産野菜や市特産品の販売、不燃ごみクレーンの見学、収集車「ガーヤちゃん」と記念写真を撮ろう! など
問リサイクルプラザ☎976-5371



ごみ分別ゲームに挑戦しよう!

花田苑・キャンベルタウン野鳥の森「敬老の日」無料開園
●5周年記念無料開園
●アリタキ植物園
●花田苑・キャンベルタウン野鳥の森「敬老の日」無料開園
●5周年記念無料開園
●アリタキ植物園



アリタキ植物園

「あみものグループ」が月に2回、障がい者や高齢者と一緒に編み物を通して交流をしています。
●あみものグループ
●あみものグループは昭和56年から活動しているボランティア団体。現在の会員は10人です。「編み物がいいのある方は家に閉じこもりがち。外出のきっかけにでもおうちと活動が始まったと聞いています」と話す現代の植村千夜子さん。「編み物に障がい者編み物?と疑問に思われるかもしれませんが、手先の感覚が優れているので、編み物は上手なんです。仕上げの繊細な作業は会員の皆さんが手伝い、作品を完成させます。また、月に1回、勉強会を行います。い、より質の高い活動へとつなげていきます。編み物ができる日が楽しみです!

中核市・越谷 移行記念 第60回 市民体育祭中央大会
(日時) 11月1日(日)、予備日8日(日) *小雨決行
午前8時30分入場行進、9時開会式、9時30分競技開始
(会場) しほこぼと運動公園競技場
(内容) 下表のとおり。一般種目は参加自由
(費用) 無料
(申込み) 一般種目は、当日会場で受付。
「フルトラックを走ろう」の受付は午前11時まで

Table with 4 columns: No, 種目, 参加対象, 予定時刻. Lists various sports events like 準備体操, アトラクション, パン食い競走, etc.

平成27年度こしがや市民大学 第1期開講
(日時) 下表のとおり
(会場) 中央市民会館劇場(公共交通機関をご利用ください)
(対象) 市民300人(原則すべての講座が受講可能な方。申込み多数の場合は抽選)
(費用) 無料
(申込み) 9月24日(木)必着までに往復はがきの往復(裏)面(1枚につき1人)に郵便番号・住所・氏名(ふりがな)・年齢・性別・電話番号、2歳以上のお子さんの保育を希望する方は「保育希望・お子さんの氏名・年齢」を、返信(宛名)面に、郵便番号・住所・氏名を記入し生涯学習課へ

Table with 3 columns: 開催日, テーマ(仮題)/講師, 備考. Lists lecture topics like 風と光の詩人-宮澤章二のうたった埼玉の風物, etc.

*時間は10:00~12:00。ただし10/9日は9:45~12:00。11/27日は10:00~12:15。日程は変更する場合があります
問 生涯学習課 ☎343-8501越ヶ谷4-2-1 ☎963-9283

市民活動支援センター「ななサボ」が「こしがや」の講座
●女子プロ野球2015 ヴィクトリアシリーズ
●アストラライア対ディオーネ
●越谷百景スケッチ原画展
●花田苑「タガリの茶会」
●観光ぶらっとこしがや
●日光道中おもしろ散策



泥んこ遊び楽しいな!

今年度改定を予定している「越谷市緑の基本計画」の概要等について、地域の身近な緑についてのご意見を伺おうと、9月25日(金)、午後7時から、9月26日(土)、午前9時~正午(小雨決行)、9月27日(日)、午前9時~正午(小雨決行)の3回、市民会館第6会議室にて、市民活動支援センター「ななサボ」が「こしがや」の講座を開催します。
●市民活動支援センター「ななサボ」が「こしがや」の講座
●女子プロ野球2015 ヴィクトリアシリーズ
●アストラライア対ディオーネ
●越谷百景スケッチ原画展
●花田苑「タガリの茶会」
●観光ぶらっとこしがや
●日光道中おもしろ散策

市民活動支援センター「ななサボ」が「こしがや」の講座
●女子プロ野球2015 ヴィクトリアシリーズ
●アストラライア対ディオーネ
●越谷百景スケッチ原画展
●花田苑「タガリの茶会」
●観光ぶらっとこしがや
●日光道中おもしろ散策

男女共同参画支援センター「ほっと越谷」の催し
●「ほっと越谷」の催し
●男女共同参画支援センター「ほっと越谷」の催し
●男女共同参画支援センター「ほっと越谷」の催し

平成28年度 4月1日付 保育所(園)・認定こども園(保育部分)・地域型保育の入所を受け付けます

※現在、市内認可保育施設に入所中で移行を希望される方は別途受付期間となります

軽い障がいのあるお子さんの保育所入所について

9633-9167
11月15日(日)〜19日(木)、午前9時〜午後4時(移行希望受付は11月4日(水)〜10日(火)...

児童手当・特例給付現況届の提出はお済みですか

6月に送付した「児童手当・特例給付現況届」の提出がお済みでない、10月期の支給が遅れることがあります...

平成28年度就学予定者健康診断

10月〜11月の指定された期日 陽指定された市内各小学校 平成21年4月2日〜22年4月1日生まれで、27年8月31日現在、市内在住のお子さん

里親入門講座

9月19日(土)、午後1時30分〜4時 陽ぼら春日部(春日部市南1の1の7) 因里親制度の説明と現役里親の体験談、質疑応答

10月1日に小規模保育事業所が新しく開設予定です

Table with 3 columns: 施設名, 所在地, 電話番号. Includes entries like イオンせんげん台スマート保育園, エンジェルハウス蒲生第二園, モンクール保育園Ⅲ.

〈10月入所の申込み〉9月10日(木)まで 園子ども育成課 ☎963-9167

時30分〜午後5時(土曜・日曜を除く) 因日中の保育が必要な家庭の乳幼児(申込書の提出が別途必要です) 園子ども育成課 ☎963-9167

入学準備金をお貸しします

975-4152
〈内容〉 貸付額は、高校等50万円以内、大学等80万円以内。返済は卒業後6カ月据え置き、5年以内の年賦または半年賦返済。無利子

お知らせバック この指とまれ! 文化・スポーツなど市民活動の情報欄です。掲載についての問合せは広報広聴課へ

第23回新大正琴チャリティコンサート

(東日本震災復興支援) 9月23日(祝)、午後2時開演 陽サンシティ大ホール 因津軽じょんがら節など全25曲のオーケストラ風の演奏会 無料

越谷市民踊レク連盟の初心者向け民謡教室

9月11日(金)・12日(土)、午前9時30分〜11時30分 陽越ヶ谷地区センター3階大会議室 因越谷音頭ほか 因市内在住の方 無料 時上履き、飲み物 因当日会場へ 因中村 ☎974-0300

子どものカラダとココロを作る食べ物

9月19日(土)、午前10時〜正午 陽中央市民会館会議室 因漢方堂・佐藤成志さんの講演会 因160人(託児あり、要申込み) 無料 因しあわせのたねプロジェクトホームページ (http://tanepurolife.wix.com/home) のフォームから 因しあわせのたねプロジェクト・小菅 ☎090-8517-6470

現代書法芸術家連盟第29回展

10月3日(土)〜5日(月)、午前10時〜午後6時(5日は午後4時まで) 陽サンシティ展示ホール 因書道作品の展示 無料 因関野 ☎974-1065

ネパール・カンボジア写真展

9月25日(金)〜27日(日)、午前10時〜午後5時(25日は午後1時から) 陽サンシティ小ホール 因震災後のネパール、思い出のネパールなど100点 無料 因ネパールと結ぶ会・萩尾 ☎976-7898

秋を探しに海浜幕張方面へウォーキング

9月12日(土)、午前8時に南越谷駅改札口集合 陽稲毛海岸駅から約8分 因30人 費500円(交通費は各自負担) 時弁当 因事前に左記へ 因越谷市ウォーキング協会・土屋 ☎090-2620-1540(午前9時〜正午)

中核市移行記念 第72回市民ハイキング

10月4日(日)、午前6時に越谷駅西口からバスで出発 陽赤城山地蔵岳(群馬県) 因市内在住・在勤の方30人 費500円 因9月19日(土)、午前9時〜9時30分に市役所正面玄関前へ 因越谷市ハイキングクラブ・南場 ☎080-2049-4463

合唱公開練習

9月27日(日)・10月4日(日)、午前10時〜正午 陽南越谷地区センター 因日本の叙情歌、流行歌、邦人組曲、宗教曲などの混声合唱 無料 因当日会場へ 因混声合唱団アプリス・高橋 ☎976-9274

35周年記念 アコーディオンコンサート

10月24日(土)、午後2時から 陽北部市民会館劇場 因独奏曲、合奏曲あり。「レ・ミゼラブル」は合唱つき。「恋のバカンス」「ラビアンローズ」など。「歌のコーナー」あり 費大人999円、小・中学生500円 因当日会場へ 因越谷アコーディオンサークルかえるのこ・田中 ☎941-0024

健康維持太極拳体験

9月1日(火)・15日(火)・29日(火)、午後1時30分〜3時30分 陽西体育館 因転ばぬ先の「太極拳」軽いストレッチ体操をしてから始めます 因興味のある方。見学のみも可 費9月の体験は無料 因動きやすい服装、上履き 因当日会場へ 因富澤 ☎090-9646-3430

越谷こども将棋大会

9月21日(祝)、10月12日(例)、いずれも午前10時から 陽北部市民会館 因①市内在住の小学3年生以下30人 ②市内在住の小学4年〜6年生30人 費700円 因各大会の前日まで 因左記へ 因日本将棋連盟越谷支部(日本健康療術センター内)・田口 ☎976-4155

しらこぼと基金助成事業 内田良子さん講演会 子どもや若者の「生きづらさ」はどこからきているか

9月13日(日)、午後2時〜5時 陽越谷センター 費500円

(20歳以下は無料) 因鎌倉 ☎970-8881(火曜・日曜を除く) 文教大学公開講座 続 今に生きる江戸文化 ―芸能・武芸・書・教育― 9月26日(土)、10月3日(日)。いずれも午後1時〜4時30分 陽文教大学 因高校生以上の方100人程度 費1000円 因左記へパンフレットを請求し申込み 因文教大学生活科学研究所 ☎974-8881

越谷南高校公開講座

越谷レイクタウン当該地「大相模」の訓話学 10月31日(土)、午前10時〜11時30分 陽越谷南高校 因大相模中村家27代当主・中村頼司さんによる講演 因60人 無料 因9月10日(木)から同校ホームページか電話で左記へ 因越谷南高校 ☎988-5161

第21回「愛の詩基金」チャリティ 虹のコンサート

9月19日(土)、午後1時30分開演 陽中央市民会館劇場 因荒城の月、ミッキーマウスマーチほか 因小学生以上の方 費前売り450円、当日499円 因レディースの集い・安嶋 ☎090-5759-6677

第9回乳幼児をもつ親のための講座 わくわく絵本教室

9月24日(木)、午前10時〜11時30分 陽文教大学越谷図書館内会議室 因25人(抽選。20人まで保育あり) 無料 因9月1日(火)〜16日(水)に申込書をファクスで文教大学越谷図書館(☎974-8040)へ。詳しくはあいのみ文庫ホームページをご覧ください 因あいのみ文庫・塩谷 ☎977-7818

ふれあい ラウンジ あい タウン情報

地域子育て支援センター

いずれも電話での申込みは申込み順、往復はがきでの申込みは抽選になります。

☆すくすく(七左町1-347 南越谷保育園内) ☎990-5003

| 日程 | 講座名(内容) | 対象 | 費用 |
|--------------------------------------------|-------------------------------------------|---------------|----|
| 9/8(火) 1部:10:00~11:00 2部:14:00~15:00 | 特別講座「離乳食教室」 1部「後期食/完了食」 2部「初期食/中期食」 | 離乳食期のお子さんと保護者 | 無料 |
| 〈申込み〉 受付中、電話ですくすくへ(13:00~16:30) | | | |

☆たけのこ(大竹815-1 おおたけ保育園内) ☎977-5311

| 日程 | 講座名(内容) | 対象 | 費用 |
|---------------------------------------------------------------------------------------------|-----------------------------------|--------------------|----|
| 9/24(木) 10:00~11:00 | 「ハンドマッサージハンドリーディング」 講師は樋口さとみさん | 0歳~就学前のお子さんと保護者20組 | 無料 |
| 〈申込み〉 9/11(金)(消印有効)までに、往復はがきに希望講座名・住所・親子の氏名(ふりがな)・お子さんの年齢・電話番号を記入し、たけのこ(☎343-0034 大竹815-1)へ | | | |

☆げんき(レイクタウン8-3-5 越谷レイクタウンさくら保育園内) ☎988-0863

| 日程 | 講座名(内容) | 対象 | 費用 |
|------------------------------------|--------------------------|--------------------|-----|
| 9/17(木) 10:00~11:00 | 簡単な製作と おはなしごっこをしましょう! | 1歳~就学前のお子さんと保護者15組 | 50円 |
| 〈申込み〉 9/2(水)から電話でげんきへ(13:00~17:00) | | | |

☆きらきら(谷中町2-88-4 松沢保育園内) ☎080-1058-3953

| 日程 | 講座名(内容) | 対象 | 費用 |
|--------------------------------------|--------------------------------------------------------------|----------------|----|
| 9/24(木) 9:50~10:50 | 子育て講座 「手づかみ〜スプーン・お箸へのステップ」 相談コーナー 「困っていることはありませんか?」 | 1歳のお子さんと保護者10組 | 無料 |
| 〈申込み〉 9/10(木)から電話できらきらへ(13:00~14:00) | | | |

☆森のひろば(七左町2-152 越谷わかばの森ナーサリー内) ☎993-4154

| 日程 | 講座名(内容) | 対象 | 費用 |
|--------------------------------------|----------------------|---------------------|----|
| 9/28(月) 10:00~11:00 | ふれあい遊び 「ママとピッタンコ」 | 3カ月~5カ月のお子さんと保護者10組 | 無料 |
| 〈申込み〉 9/7(月)から電話で森のひろばへ(13:00~15:30) | | | |

☆おへその広場(相模町3-220-1 の〜びるこどもの家保育園内) ☎988-8180

| 日程 | 講座名(内容) | 対象 | 費用 |
|--------------------------------------|-----------------------------------------------------------------------------------------------------|-------------|----|
| 9/5(土) 10:00~11:30 | もったいないエコバザー 主催:保育園保護者 子ども関連の品物のほか、保育園の 手作りクッキー販売もあります。 駐車場:給食センターをお借ります。 お問い合わせください。 | どなたでも参加できます | 無料 |
| 〈申込み〉 9/1(火)から電話でおへその広場へ(9:00~16:00) | | | |

☆たんぼぼ(袋山1956-1 袋山保育園内) ☎979-0520

| 日程 | 講座名(内容) | 対象 | 費用 |
|-----------------------------------------------------------------------|-----------------------------------------|-----------------|----|
| 9/17(木) 10:00~11:30 | 出前保育in大袋地区センター (親子ふれあいあそび&おたのしみシアター) | 0歳~就学前のお子さんと保護者 | 無料 |
| 〈申込み〉 予約不要。月曜~土曜日の9:00~16:00に園庭開放、毎週水曜日の11:30~12:30(ランチタイム)に室内開放しています | | | |

☆のびるば広場(南越谷1-12-11イーストサンビル2-5階A 南越谷保育ステーション隣) ☎987-7088

| 日程 | 講座名(内容) | 対象 | 費用 |
|-----------------------|--------------------------------------------------|-------|----|
| 9/5(土) 15:00~17:00 | 秋祭り「日本の祭りを知ろう、遊ぼう」 屋台ごっこ、ヨーヨーつり、伝承遊び、 踊りなど | 地域の親子 | 無料 |
| 〈申込み〉 予約不要 | | | |

☆ちきんえっく(平方3207-1 越谷どろんこ保育園内) ☎970-2280

| 日程 | 講座名(内容) | 対象 | 費用 |
|------------------------|-----------|-----------------|----|
| 9/11(金) 10:30~12:00 | 寺親屋「安全教室」 | 0歳~就学前のお子さんと保護者 | 無料 |
| 〈申込み〉 予約不要 | | | |

☆こあら教室(大間野町5-147-1 小牧幼稚園内) ☎985-4890

| 日程 | 講座名(内容) | 対象 | 費用 |
|--------------------------------------|-----------------|-------------------|----|
| 9/15(火) 10:30~11:30 | 親子で体操 いち・にの・さん! | 2歳~就園前のお子さんと保護者8組 | 無料 |
| 〈申込み〉 9/1(火)から電話でこあら教室へ(10:00~16:00) | | | |

☆あおとり(川柳町1-582-1 埼玉東萌保育園内) ☎973-7463

| 日程 | 講座名(内容) | 対象 | 費用 |
|-------------------------------------|-----------------|-----------------|----|
| 9/25(金) 10:00~11:00 | あおとり 「お月見の会」 | 0歳~就学前のお子さんと保護者 | 無料 |
| 〈申込み〉 9/1(火)から電話であおとりへ(13:00~16:30) | | | |

上記のほか、

☆おひさまの子(東越谷8-180 増林保育所内) ☎960-5800

☆にこにこ(北川崎729-1 新方保育所内) ☎970-5611

☆ぼかぼか(南荻島330-1 荻島保育所内) ☎971-8115

でも子育て講座を開催しています。詳しくは「こしがや子育てネット」をご覧ください(こしがや子育てネットのURL・バーコードはこのページの右上に記載しています)。



子育て講座



下記以外の子育て講座の情報は「こしがや子育てネット」
(<http://koshigaya-kosodate.net/>)をご覧ください。

保育ステーション

○北越谷保育ステーション(大沢3-6-1パルテきたこし3階) ☎970-8200

| 日程 | 講座名(内容) | 対象 | 費用 |
|------------------------------------------------|--------------------------------------------------|---------------|----|
| 9/16(水) 13:30~14:30 | 1歳児クラブ「水遊びをしよう」 持ち物:帽子、水分補給用の飲み物、 着替え、サンダル | 1歳のお子さんと保護者7組 | 無料 |
| 9/17(木) 13:30~14:30 | 2歳児クラブ 「ペットボトル飾り」 | 2歳のお子さんと保護者5組 | |
| 〈申込み〉 いずれも9/8(火)から電話で北越谷保育ステーションへ(10:30~16:00) | | | |

○南越谷保育ステーション(南越谷1-12-11イーストサンビル2 5階) ☎987-6300

| 日程 | 講座名(内容) | 対象 | 費用 |
|-----------------------------------------------|----------------------------------------------------------|------------------------|------|
| 9/9(水) 15:00~16:30 | 子育てハンドメイドサークル「藍染」 持ち物:白色の木綿Tシャツ、ハンカチ等 染めたいもの、ビニール袋 | 大人10人 (有料保育あり) | 250円 |
| 9/15(火) 15:00~16:00 | みんなの遊び場 ごっこ遊びを楽しもう ~手作り屋台ごっこ~ | 0歳~就学前の お子さんと保護者20組 | 無料 |
| 〈申込み〉 いずれも9/1(火)から電話で南越谷保育ステーションへ(8:30~16:30) | | | |

子育てサロン

□子育てサロン ☎961-3623

会場…①②③⑥子育てサロン(ヴァリエ)、④⑤住まいの情報館(大吉464-1)
時間…⑤は10:30~12:30、その他は10:30~11:30

| 日程 | 講座名(内容) | 対象 | 費用 |
|-----------|-----------------------------------------------------|------------------------|-----|
| ①10/1(木) | 赤ちゃんとおそぼう | 6カ月~1歳未満のお子さんと保護者10組 | 50円 |
| ②10/8(木) | ベビーのためのエクササイズとマッサージ 持ち物:赤ちゃんの水分補給用の飲み物、 バスタオル | 3カ月~6カ月のお子さんと保護者10組 | 無料 |
| ③10/15(木) | 英語であそぼう~Halloween~ | 2歳~4歳未満のお子さんと保護者10組 | 50円 |
| ④10/16(金) | 赤ちゃんと言語であそぼう 持ち物:フェイスタオル | 6カ月~1歳未満のお子さんと保護者10組 | 無料 |
| ⑤10/17(土) | 保育園の先生の親子講座 「わくわくひろば」 (親子のふれあい遊び・子育てのポイント等) | 就学前のお子さんと保護者10組 | |
| ⑥10/22(木) | 親子遊び・からだ遊び | 1歳6カ月~2歳未満のお子さんと保護者10組 | 50円 |

〈申込み〉 9/14(月)(消印有効)までに、往復はがきに講座名・実施日・住所・親子の氏名(ふりがな)・お子さんの年齢(講座受講時)・電話番号を記入し、子育てサロン(☎343-0845南越谷1-11-4新越谷駅ヴァリエ1階)へ。1人1講座のみで市内在住の方。応募多数の場合は抽選となります

□つどいの広場はぐはぐ ☎080-2055-2092

〈ホームページ <http://hug-hug-koshigaya.jimdo.com/>〉

会場…①②生活クラブ越谷生活館、③宮本町二丁目第1自治会館(宮本町2-150-3)
時間…①10:30~13:00、その他は10:30~11:30

| 日程 | 講座名(内容) | 対象 | 費用 |
|-----------|---------------------------------------------------------|---------------------------|------|
| ①10/5(月) | 味覚教育を取り入れた食育講座 (メニュー:混ぜご飯、鶏のつくね等) 持ち物:エプロン、三角巾、布巾 | 就園前のお子さんと保護者10組 (別室託児) | 600円 |
| ②10/13(火) | かるがも広場 (わらべ唄と手遊び、絵本の読み聞かせ等) | 就園前のお子さんと保護者10組 | 無料 |
| ③10/28(水) | 出張ひろばの赤ちゃんサロン | 3カ月~10カ月のお子さんと保護者10組 | |

〈申込み〉 9/14(月)(消印有効)までに、はぐはぐホームページから申込みフォームで、または往復はがきに講座名・実施日・住所・親子の氏名(ふりがな)・お子さんの年齢・電話番号を記入し、つどいの広場はぐはぐ(☎343-0023東越谷3-6-23生活クラブ生活協同組合越谷生活館1階)へ。往復はがき1枚につき1講座の申込み。市内在住の方。応募多数の場合は抽選となります

□みんなのひろばフェリーチェ ☎971-3808(子育てサポーターチャオ事務局内)

会場…①②④⑤コープ北越谷コープメイト2階、③ほっと越谷
時間…④10:30~12:00、その他は10:30~11:30

| 日程 | 講座名(内容) | 対象 | 費用 |
|-----------|-----------------------------------------------|------------------------|------|
| ①10/6(火) | 10月生まれのお誕生会 | 就学前で10月生まれのお子さんと保護者10組 | 無料 |
| ②10/13(火) | 手作りおもちゃを作ろう! ふわふわガラガラ赤ちゃんおもちゃ | 就学前のお子さんと保護者10組 | 100円 |
| ③10/16(金) | おしゃべりサロン 「パパを育メンにするには?」 | 就学前のお子さんと保護者15組 | 無料 |
| ④10/20(火) | コープみらいとの協働企画 「らくらく簡単離乳食」~試食つき~ 持ち物:スプーン | 離乳食中期以降のお子さんと保護者15組 | |
| ⑤10/27(火) | ふえりーちえらんど0歳 (ふれあい遊び、サロンなど) | 0歳のお子さんと保護者10組 | |

〈申込み〉 9/15(火)までに、電話(フェリーチェ☎080-2244-9805(火・木・土10:00~16:00))、またはメールに講座名・親子の氏名・お子さんの年齢・月齢・住所・電話番号、件名に「フェリーチェ講座申込み」と記入し、申込専用アドレスfelice@koko-chao.comへ。各講座に重複して申込み可で市内在住の方。応募多数の場合は抽選となります

子育て電話相談は各地域子育て支援センターへ



保健センター
☎343-0022
東大沢1-12-1
☎978-3511

対象者は市内在住の方。特に記載がない場合は会場・問合せは保健センター、費用は無料。

●は事前に保健センターへの申込みが必要です(電話可。申込み順)。電話番号のおかけ間違いにご注意ください。



●栄養士にきてみてみよう！
食生活相談(個別)

陽陽▽蒲生地区センター…9月15日(火)、午前9時15分～11時15分
▽保健センター…9月17日(木)、午前9時～11時
▽桜井地区センター…9月18日(金)、午前9時15分～11時15分
☎各3人
受付中。このほかにも事前予約制で、随時相談あり

●歯科健診相談

～歯つらっ！～ お口の健康、
陽9月30日(水)、午後1時30分～3時
陽中央市民会館 ④歯科健診・相談、ブラッシング指導。治療は行いません
☎20人

●リハビリなんでも相談

陽9月15日(火)・10月6日(火)、午前9時～11時(予約制)
陽ハビリ(機能訓練の方法・腰痛予防・筋力向上など)について、理学療法士や作業療法士に

もしものときは!

急患診療所などの救急医療は、急患(急性の病気)の診療が対象です。また、医療費が通常と異なる場合があります。
日曜日や祝日に診療を行っている医療機関は、市ホームページや、公共施設にて配布している「越谷市の休日診療・救急医療のご案内」をご覧ください。
＜9月の大型連休期間の診療＞
9月19日(土)～27日(日)に診療を行っている市内の医療機関は、市ホームページに掲載します。なお、受診される場合は、事前に各医療機関に電話連絡のうえ、受診してください。

休日当番医

事前に各医療機関に電話連絡のうえ、受診してください。
9月21日
▷江川整形外科医院 ☎985-7166
登戸町16-26 / 整・リウ
▷駅ビル医院「せんげん台」 ☎978-1113
千間台西1-67スカ5F / 内・皮
▷秋山歯科医院 ☎964-4748
東柳田町11-16 / 歯

9月22日
▷レイクタウン眼科(※) ☎988-7245
レイクタウン3-1-1イオンレイクタウンmorii階/眼
(※)通常、休日当番医は9時～17時ですが、レイクタウン眼科については10時～18時30分となります。
▷やまぐち内科クリニック ☎992-7300
東越谷9-130-1 / 内
▷大木歯科医院 ☎974-7971
弥十郎727-8 / 歯
9月23日
▷あおき整形外科 ☎954-4000
千間台東1-4-1 / 整・リハ
▷田代クリニック愛 ☎984-7124
相模町6-484 / 内・皮
▷多田歯科医院 ☎976-8183
千間台西2-5-1 / 歯・小歯

夜間急患診療所

東越谷10-81 ☎960-1000
【休診日】なし(年中無休)
【診療科目】内科・小児科(内科的疾患)
【受付】午後7時30分～午後10時30分
【診療】午後8時～午後11時
*薬の処方、原則1日分となります。翌日は、かかりつけ医を受診してください

探す 相談する

＜救急病院・救急医療のご案内＞
●埼玉県救急医療情報センター
☎048-824-4199
医療機関(歯科・精神科を除く)を24時間ご案内しています
＜急病に関する相談＞
●小児救急電話相談
#8000または☎048-833-7911
休日や夜間の子どもの急病に関する相談。月曜～土曜日は午後7時～翌朝7時、日曜日・祝日・年末年始は午前7時～翌朝7時
●大人の救急電話相談
#7000または☎048-824-4199
夜間の大人の急病に関する相談。午後6時30分～午後10時30分(毎日)
＜緊急的な精神医療相談＞
●埼玉県精神科救急情報センター
☎048-723-8699
休日や夜間の緊急的な精神医療相談。
月曜～金曜日は午後5時～翌朝8時30分、土曜・日曜日・祝日・年末年始は午前8時30分～翌朝8時30分

越谷市薬剤師会
●薬の相談日
9/4(金)・9/14(月)
午後1時～3時▷保健センター2階
*電話での相談はできません

よる個別相談 受付中

●成人歯科健康診査

～全身の健康はお口から～
陽平成28年2月15日(月)まで
陽平成28年2月15日(月)まで
陽歯周病等の健康診査。治療は行いません
☎4月1日～平成28年3月31日に40、45、50、55、60、65、70歳になる方。対象の方には受診券を送付 ☎500円

●健(検)診予防接種実施

医療機関についてのお知らせ
次の医療機関の所在地・電話番号



●市民健康教室公開講座
食生活改善推進員と健康長寿

**そうだったのか！
健診結果の上手な見方
～特定健診結果説明会～**

健診結果の見方や皆さんの疑問について現役医師がわかりやすくお答えします。質疑応答の時間もありますので、ぜひ健診結果をお持ちになつてご参加ください。

陽9月30日(水) 陽中央市民会館 ④医師による講話・質疑応答 ☎各日100人
陽健康診査の結果、筆記用具
*定員になりしだい締め切り
陽市民健康課 ☎978-3511

特定健診結果説明会日程表

| 日時 | 講師 | 申込み |
|----------------------------|------------------------|-----------|
| 10/15(木) 13:30～15:30 | やまぐち内科クリニック の山口喜移さん | 9/4(金)から |
| 11/26(木) 14:00～16:00 | 花田内科クリニックの 今村隆明さん | 11/5(木)から |
| H28/1/19(火) 13:30～15:30 | 越谷津田医院の 津田達広さん | 12/8(火)から |

番号等が変更となります。

秋山内科小児科医院
(9月1日から)

・所在地 南越谷4の1の17
・電話番号 999-66619
佐藤産婦人科(9月21日から)
・所在地 七左町2の71の1
・電話番号 985-00310

市民健康教室公開講座日程表

| 日にち | 内容・講師 |
|----------|------------------------------------------------------|
| 9/24(木) | 講演「生活習慣病予防～10年後の血管をまもるために～」 (獨協医科大学越谷病院医師の成瀬里香さん) |
| 9/30(水) | 講演「最新歯科治療と歯周病について」 (あらかき歯科医院院長の新垣毅さん) |
| 10/14(水) | 講話「健康長寿サポーターになろう！」 |

*時間はいずれも10:00～12:00

●ヘルシークッキング

「秋を楽しむ料理教室」
陽9月25日(金)、午前10時～午後1時
④講話と調理実習 ☎24人
☎500円 陽9月8日(火)から

●楽しく作っておいしく食べよう！
「カルシウムアップ料理教室」

陽陽①保健センター…9月30日(水)、午前10時～午後1時
②蒲生地区センター…10月14日(水)、午前10時～午後1時(①と②は同じ内容です) ☎ヘルスメイト

サポーターの養成を兼ねた、健康づくりを学ぶ講座の一部を公開します。

陽陽左表のとおり 陽保健センター ④受付中

ト(食生活改善推進員)による講話と調理実習 ☎各会場20人
☎400円 陽9月9日(水)から

●ヘルシーキッズスクール

陽①10月5日(月)・②9日(金)、午前10時～11時30分(全2回)
陽①親子での運動 ②食生活・歯科保健 ☎2歳のお子さんと保護者25組 陽飲み物、筆記用具、歯ブラシ(2日目) ☎9月10日(水)から

●みんなで覚えよう！
ハッポちゃん体操公開練習

健康づくりのためにあなたも参加してみませんか。公開練習に参加しポイントを押さえると、ハッポちゃんグッズがもらえます(数に限りがあります)。ぜひご参加ください。

陽陽①9月18日(金)、大沢地区センター ②25日(金)、大相模地区センター、いずれも午前10時～11時30分 陽飲み物(水分補給用)、①は室内用の運動靴 陽当日会場へ

●痛み予防教室～肩の痛み編～
肩の痛みの原因を知り、運動で予防しましょう。

陽10月2日(金)・16日(金)(2回コース)、午前10時～11時30分
陽作業療法士による肩の痛みに

**保健所からの
お知らせ**

◆アルコール依存症家族教室
陽10月6日(火)・14日(水)・28日(水)、午後7時～9時(全3回)
陽市役所第三庁舎1階第1・2会議室 陽アルコール依存症の方を抱えている家族を対象とした教室。アルコール依存症の正しい知識、対応方法等を学ぶ ☎アルコール依存症の家族を抱えている市内在住の方40人 陽筆記用具
陽9月7日(月)、午前9時から電話で左記へ
*精神保健支援室では、アルコールに関する相談を随時受け付けています
陽精神保健支援室 ☎963-9214

◆長引く咳は、結核かも!?

9月24日～30日は結核予防週間です。
結核は、症状が風邪に非常に似ているため、気付か

ついで症状が悪化させてしまうことがあります。
2週間以上咳が続く・風邪がなかなか治らないといった症状がある場合は結核を疑い、早めに医療機関を受診しましょう。
この機会に結核について正しく知り、結核を予防しましょう。
陽保健総務課 ☎973-7531

愛の献血

ご協力ください
陽9月29日(火)、午前10時～11時45分、午後1時～4時
陽市役所本庁舎1階ロビー。なお、越谷レイクタウン献血ルーム(☎0120-1137-379)でも献血ができます
全血は午前10時～午後5時30分、成分献血は午前10時～午後4時30分です(そのほかの献血できる場所は、日本赤十字社のホームページで検索できます) 陽保健総務課 ☎973-7530

限のない方20人 陽運動のできる服装、水分補給用の飲み物、浴用タオル 陽9月8日(火)から

男性不妊治療費の一部助成を開始します

市では、特定不妊治療（体外受精および顕微授精）を行うために必要とされる保険適用外の男性不妊治療（手術）

日から。原則、特定不妊治療費の助成と同時申請が必要です。*申請方法や助成内容など詳しくは、保健センターまたは市ホームページでご確認ください。 〇保健センター ☎978-3511



予防接種

●日本脳炎予防接種について
平成7年9月1日～19年4月1日生まれの方は、20歳になる誕生日の前日まで日本脳炎の定期予防接種を受けられます。母子健康手帳で不足回数を確認し、お受けください。

は母子健康手帳をお手元にご用意のうえ、保健センターへ申請してください。7年9月1日～10年4月1日生まれの方の第2期の予防接種は、市内実施医療機関にあります。

●麻しん風しん予防接種(2期)

平成21年4月2日～22年4月1日生まれの方は、麻しん風しん第2期予防接種の対象です。4月上旬に個別通知を発送しています。同封の予防票と母子健康手帳をお持ちのうえ、流行防止と予防のため、なるべく早めにお受けください。公費で受



機能性ディスペプシア



越谷市医師会
南越谷たかせクリニック
☎961-5211
たかせ 高瀬 康雄

みなさんは、今までに胃の具合が悪くて病院を受診し、慢性胃炎や胃潰瘍などの診断を受けたことはありませんか？ 胃炎や胃潰瘍は、胃の粘膜の炎症や傷のために何らかの自覚症状がおきる病気で

す。臓器そのものの障がいがある原因です。しかし中には、症状はあるのに内視鏡検査などを行っても胃そのものには異常が見つからないことがあります。それは「機能性ディスペプシア」という病気です。

「機能」とは臓器や器官などの働き（運動機能）のことであり、「ディスペプシア」とは消化不良のことです。胃には3つの運動機能があります。食べ物が胃に入ると胃が広がり食べ物を貯えま（貯留能）。その後、芋虫のように動く蠕動運動により、食べ物と胃液を混ぜ合わせます（攪拌能）。さらに、消化して粥状になった食べ物を十二指腸に送り出します（排出能）。このいずれかの働きに障がいが起こることで「機能性ディスペプシア」を発症す

る可能性があります。よくみられる症状は、食後のもたれ感、みぞおちの痛みや焼ける感じ、食事開始後すぐお腹がいっぱいになる感じなどです。しかし、症状だけでは胃の粘膜そのものに障がいがある胃炎や胃潰瘍との区別は難しく、正しく診断するには内視鏡検査が必要です。

治療は、胃の運動機能を改善するための生活習慣の指導と薬物療法です。規則正しい生活を心がけ、ストレスをためないことが重要です。食事は、1日3食規則正しく摂取

第18回 市民と医師のシンポジウム

テーマは「超高齢社会を健康に過ごすための講座」〜明るく・楽しく・いきいきと〜
「脳卒中にならないために」
越谷市立病院院長丸木親 ④
「健康長寿の為の生活習慣病対策」東京医科歯科大学老年病内科教授下門頭太郎さん ③
科元教授水野屋智さん ③
ついて「帝京大学市原病院眼科元教授水野屋智さん」

高齢期にかりやすい疾患の最新治療等について理解を深めていただきます。
11月1日(日)、午後1時開場、1時30分開演 〇中央市民会館劇場 ④①現状報告 〇越谷市の高齢化の現状 〇越谷市福祉部介護保険課 ②テ

9月はがん征圧月間です。

がん検診を受診しましょう。

消防署からの お知らせ



◆応急手当講習会 (普通救命Ⅲ)
9月27日(日)、午後1時30分～4時30分 〇消防本庁舎 〇主に乳児・小児に対する心肺蘇生法(AEDを含む)
〇市内在住・在勤・在学の中学生以上の方30人 〇無料
9月1日(火)～14日(月)に左記へ 〇消防署 ☎974-1103



◆危険物取扱者試験 準備講習会之種第4類
10月31日(出)・11月1日(日) 〇陽春日部市市民活動センター 〇費一般6800円、越谷市防火安全協会会員および学生5800円。テキスト代別途
9月28日(月)～10月23日(金) 〇土曜・日曜日、祝日を除く)に左記へ 〇消防本部予防課 ☎974-1103
◆住宅用火災警報器を 早急に設置しましょう
市では、全ての住宅に住宅用火災警報器の設置を条例で

こんにちは
すこやかさん
問広報広聴課
☎963-9117

はがきまたは市ホームページから申込みできます。現在、申込みから掲載まで約1年かかります



おおくぼ みやび
▲大久保 雅ちゃん
(H25.9.13 千間台東)



あいさか りさ
▲相坂 莉沙ちゃん
(H25.10.23 弥十郎)



きくち わかな なぎさ
▲菊地 和奏・和咲ちゃん
(H22.6.7・H25.4.3 南越谷)



ときた けい
▲鴫田 圭ちゃん
(H26.7.7 レイクタウン)



ゆかわ ひろは だいき
▲湯川 広羽・大輝ちゃん
(H26.2.7・H22.1.28 川柳町)



しみず うた
▲清水 詩ちゃん
(H25.8.29 蒲生東町)



さとう ほのか きよか
▲佐藤 穂香・清香ちゃん
(H25.3.4・H22.6.22 大沢)



いまい ると
▲今井 琉斗ちゃん
(H23.2.7 増林)



うすい みはる ゆうま
▲臼井 美遥・悠真ちゃん
(H21.9.27・H24.6.2 赤山町)



こじま こうき ゆうが
▲小島 煌貴・優河ちゃん
(H25.5.22・H22.5.9 平方)

あんなこと
こんなこと
こどもコーナー
教えて
キク姉さん
こしがや探検隊

④東埼玉資源環境組合(リユース)



第一工場全景

キク姉さん ふたりは、リユースって知っているわよね？
コブちゃん もちろん！この前、展望台から「こしがや田んぼアート」を見たよ。
コバトちゃん コブちゃん、ごみ処理施設だっことをきくん

コブちゃん 5市1町のごみって、どれぐらいの量なの？
キク姉さん 1日平均で約786ト、ごみ収集車で約360台分になるわ(平成26年度のデータがあるよ)。
コバトちゃん

キク姉さん そう、リユースは正式名称を「東埼玉資源環境組合」と言うの。越谷と草加、八潮、三郷、吉川、松伏(5市1町)から出る燃えるごみや、みんなの家のおしっこやうんちの処理を行っているわ。コブちゃんと言った展望台は、増林にある第一工場ごみ処理施設の煙突に付いていて、地上から80mの高さにあるのよ。
コバトちゃん



コバトちゃん

と言わなきゃだめよ。



次々とごみ収集車がやってくる

タ)。第二工場では、1日に最大で800トものごみを燃やすことができるのよ。
コバトちゃん ごみを燃やして生まれる余熱を利用して、お湯を作った施設に送ったり発電もしているのよね。
キク姉さん コバトちゃん、よく勉強しているわね。農業技術センターやいきいき館などが作られたお湯を使っているわ。さ



コブちゃん

らに工場内で使った余った電気は電力会社に売っているのよ。
コブちゃん すげいなあ。第二工場は発電所でもあるんだね。
キク姉さん 10人以上で予約すれば、工場の見学ができるわ。ごみを集める大きなクレーンや発電設備を見ることができるようよ。小学校の社会科見学で行くことも多いかしらね。
コバトちゃん ぼくは社会科見学で行ったよ。
キク姉さん 忘れてはいけないのが、ごみの処理にはたくさんお金がかかっていること。だからごみを減らしたり、リサイクルを進めていかないとね。



キク姉さん



焼却炉にごみを投入する巨大クレーン

コバトちゃん 私たちもごみのことをもっと考えないと。リユースには、今後も環境にやさしく安全な施設として頑張ってもらいたいな。
東埼玉資源環境組合計画課 ☎966-0121

こどもニュース

サッカーと阿波踊りで
徳島市と親善交流



8月6日、高橋市長表敬訪問の様子

8月13日〜16日、市内のスポーツ少年団「越谷PCキッカーズ」のOB(15歳以下)を中心としたサッカーチームが、徳島市に遠征し、徳島市

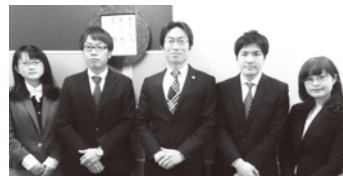
長の表敬訪問や地元チームとの親善試合を行いました。これは、両市で盛んな阿波踊りが縁で実現したものです。監督と選手たちは、6日、

越谷市長を表敬訪問し、市長から、徳島で越谷を大々的に宣伝してきて欲しいと激励を受けてました。またこの日、チームに対し、市からガーヤチのピンバッジ、南越谷阿波踊り実行委員会、同振興会からうちわ、ポラス(株)からユニフォーム、(一社)越谷市観光協会からTシャツなどが贈呈されました。

〈広告〉

相続アドバイザーの弁護士による遺言・相続無料相談会実施中!

新越谷駅 徒歩30秒



- ・遺産分割協議・調停に関すること
- ・遺言の作成に関すること
- ・遺留分の請求に関すること

無料相談は平日10:00~18:00に
随時実施しています。

この広報に記載の条件は、この広報をご覧になった方のみのご案内です。受付の際に「広報こしがやを見た」とお伝えください。
※初めてご相談される方に限ります



あなたの身近な相談役として
役立つことが私たちの喜びです。

相続無料相談会ご予約は
【受付時間】平日土曜日:10:00~18:00

048-940-3971

弁護士法人江原総合法律事務所
弁護士法人江原総合法律事務所 検索
埼玉県越谷市南越谷4-9-6 新越谷プラザビル2階 新越谷駅徒歩30秒

◆各種相談(祝日・年末年始を除く) 相談は無料です

| 相談名 | 日時など | 会場 | 内容 | 問合せ先 |
|----------------------|-----------------------------------------------------------------------------------------------------|----------------------------------------|--------------------------------------------|-----------------------------------------------------|
| 市民相談(一般) | 毎週月曜～金曜日、午前9時～午後4時30分(正午～午後1時を除く) | 中央市民会館4階第1相談室 | 日常生活全般の相談、離婚、賠償など | くらし安心課 ☎963-9156 |
| 市民相談(交通相談) | 毎週月曜・木曜日、毎月第1・3火曜日。午前9時～午後4時30分(正午～午後1時を除く)。事前にご連絡ください | | 交通事故による補償問題や手続きなど | |
| 弁護士による法律相談(予約制) | 毎週水曜・第1～第4金曜日、午後1時20分～4時20分(第2金曜日は午後4時～7時)、定員6人。相談日の前日午後1時から電話のみで予約受付 | 中央市民会館4階第2相談室(第1水曜・金曜日は第4相談室) | 日常生活の法律上の諸問題、交通事故による補償問題、手続きなどについて弁護士が応じます | くらし安心課 ☎963-9156 |
| 司法書士法律相談(予約制) | 毎週火曜・水曜・金曜日、午後1時～4時。毎週土曜日、午前10時～午後1時(予約は平日午前10時～午後4時) | 埼玉司法書士会越谷総合相談センター(越ヶ谷2-8-22エースビル越ヶ谷2階) | 裁判・その他法律、遺言・相続・登記、成年後見・家事事件、クレジット・サラ金、多重債務 | 埼玉司法書士会越谷総合相談センター ☎048-838-7472 |
| 福祉なんでも相談 | 毎週月曜～金曜日、午前8時30分～午後5時15分。直接窓口へおいでください | 福祉なんでも相談窓口(市役所本庁舎1階総合受付隣) | 福祉に関する各種相談 | 福祉なんでも相談窓口 ☎963-9150 |
| 生活自立相談「よりせい」 | 毎週月曜～金曜日、午前9時～午後5時(電話予約優先) | 市役所第三庁舎2階生活福祉課 | 生活にお困りの方の相談、自立に向けた支援 | 生活自立相談「よりせい」 ☎963-9212 |
| 成年後見相談 | 毎週月曜～金曜日、午前8時30分～午後5時 | 中央市民会館1階 越谷市社会福祉協議会 | 成年後見制度の利用相談など | 成年後見センターこしがや ☎966-2281 |
| 税務相談(税理士) | 毎月第1月曜日、午前10時～午後3時(正午～午後1時を除く) | 中央市民会館4階第2相談室 | 税金関係全般について関東信越税理士会越谷支部の税理士が応じます | くらし安心課 ☎963-9156 関東信越税理士会越谷支部 ☎962-6131 |
| 税務相談(税理士会越谷支部税務相談所) | 毎週月曜・木曜日、午後1時～4時。事前にご連絡ください | 税理士会越谷支部税務相談所(赤山町3-3-4草島商店3階、越谷税務署前) | | |
| 行政相談 | 毎月第2金曜日、午前10時～午後3時(正午～午後1時を除く) | 中央市民会館4階第2相談室 | 行政上の諸問題について行政相談委員が応じます | くらし安心課 ☎963-9156 |
| 行政書士相談(埼玉県行政書士会越谷支部) | 毎月第1金曜日、午前10時～午後3時(正午～午後1時を除く) | | 相続、遺言、金銭貸借等の書類の作成等について行政書士が応じます | |
| 登記相談 | 毎月第1水曜日、午前9時～正午 | | 法務局・裁判所に提出する書類について司法書士と土地家屋調査士が応じます | |
| 不動産相談 | 毎月20日(9月は24日)、午前10時～午後3時(正午～午後1時を除く) | 埼玉県宅建協会越谷支部(市役所南側駐車場隣) | 不動産について弁護士と相談員が応じます | 埼玉県宅建協会越谷支部 ☎964-7611 |
| マンション管理相談 | 毎月第3火曜日(予約は第2火曜日まで)、午後1時30分～4時30分 | 中央市民会館4階第4相談室 | 市内マンションの管理等について埼玉県マンション管理士会会員が応じます | 建築住宅課 ☎963-9205 |
| 住宅リフォーム・耐震相談 | 毎月第3火曜日(予約は第2火曜日まで)、午前9時30分～11時30分 | | 耐震診断、改修の技術的内容について埼玉建築士会・埼玉県建築士事務所協会会員が応じます | |
| 空き家・空き室・空き地相談 | 毎月第3木曜日、午後1時30分～3時30分 | 市役所本庁舎1階ロビー | 空き家・空き室・空き地の対策や有効利用について | 越谷市住まい・まちづくり協議会 ☎977-8889 |
| 消費生活相談 | 毎週月曜～金曜日、午前9時30分～午後3時30分(正午～午後1時を除く) | 中央市民会館4階消費生活センター | 商品やサービスの疑問や不審、訪問販売のトラブル、多重債務など | 消費生活センター ☎965-8886 |
| 女性相談 | 毎週火曜・木曜・金曜・土曜・日曜日に電話相談、面接相談(要予約)を実施(相談時間はお問い合わせください)。相談受付は午前9時～午後5時(月曜日を除く毎日) | 男女共同参画支援センター | 生き方・パートナー相談(DV(配偶者等からの暴力)相談含む) | 男女共同参画支援センター ☎970-7410 電話相談は ☎970-7415 |
| 人権相談 | 毎月第1・3木曜日、午後1時～4時 毎週月曜日、午前9時～午後4時 | 中央市民会館4階第4相談室 さいたま地方務局越谷支局 | 人権擁護委員が相談に応じます | 人権・男女共同参画推進課 ☎963-9119 さいたま地方務局越谷支局総務課 ☎966-1337 |
| 内職相談 | 毎週火曜・木曜日、午前10時～午後3時30分(受付は午前10時～11時30分、午後1時～3時) | 産業雇用支援センター 3階相談室 | 内職、あっせん、求人(仕事を出す方) | 産業支援課 ☎967-4680 |
| 早期就職(キャリアコンサルタント) | 毎週月曜～金曜日(月曜～水曜日は要予約)、午前9時～午後4時30分(正午～午後1時を除く) | | 早期就職に向けた総合的なコンサルティング | |
| 労働相談(社会保険労務士) | 毎週金曜日、午後1時～4時(受付は午後3時30分まで) | | 賃金、労災、雇用、厚生年金など | |
| 経営相談(事業資金) | 毎月第2水曜日、午後1時～4時(毎月第1水曜日までに要予約) | 産業雇用支援センター二番館 | 中小企業者のための金融について | 産業雇用支援センター二番館事務室 ☎967-2424 |
| 経営相談(創業・経営) | 毎週月曜・水曜・金曜日、午前9時～午後4時(正午～午後1時を除く。要予約)。出張相談にも応じます | | 開業、経営、経営革新など | |
| 職業相談 | 毎週月曜～金曜日、午前8時30分～午後5時15分(毎週火曜・木曜日は午後7時まで)。毎月第1・3土曜日、午前10時～午後5時 | ハローワーク越谷 | 職業紹介・相談 | ハローワーク越谷 ☎969-8609 |
| 雇用相談 | 毎週月曜～金曜日、午前8時30分～午後5時15分 | 越谷市教育センター(増林3-4-1) | 求人受付・雇用保険(適用・給付) | 越谷市教育センター ☎962-9300、962-8601 |
| 教育相談 | 毎週月曜～土曜日、午前9時30分～午後4時45分(電話相談の受付は午前9時～午後8時30分)、ハートコール(子ども専用電話相談)は ☎962-8500。メール相談:市ホームページで「教育相談」を検索 | | 4歳～中学生の発達相談、就学相談、不登校、いじめなど | |
| 青少年相談 | 毎週火曜・水曜・金曜日、午前9時～午後4時 | 青少年相談室(越谷市教育センター内) | 青少年の非行、家庭内暴力、いじめなど | 青少年相談室 ☎964-0272 |
| 家庭児童相談 | 毎週月曜～金曜日、午前9時～午後4時(正午～午後1時を除く) | 中央市民会館4階第6相談室 | 18歳までのしつけや習慣、不登校、いじめ、非行、家族関係など(電話相談可) | 家庭児童相談室(子育て支援課) ☎964-2111 |

〈広告〉

空室が増えてきた、返済が大変、相続対策など問題は山積み。にもかかわらず、本当に安心して相談出来る相手がない。大家側の立場で、安心して学び、相談できる場が今、多くの大家さんに求められています。待っているだけでは、目の前の現実は何も変わりません。[あなた]と一緒に、越谷大家塾の仲間になりませんか?

まかせっきりの賃貸経営では、もう生き残ることは出来ません。大家さんが自ら前が出る時代へ

賃貸業界は、今後ますます厳しい時代に入ります。そんな中でも、仲間を作り知識や情報を共有化しあい、立ち向かっていく為に設立したコミュニティです。

☎(048)999-6252 KOL Koshigaya Oya Labo
越谷大家塾 検索
埼玉県越谷市蒲生西町19-1井上ビル1F

第41・42回 お住まいの塗り替えをする前に、聞きたい!知りたいたい!予備知識! **参加費 無料**

市民講座「塗り替えセミナー」開催!!

「失敗しない外装リフォーム」をテーマに優良業者の選び方や一般的な適正価格などを、分かりやすくお伝えします。

9/12 (土) 中央市民会館 第13会議室 埼玉県越谷市越谷4-1-1 時間 開始10:00～終了12:00

9/15 (火) 中央市民会館 第13会議室 埼玉県越谷市越谷4-1-1 時間 開始10:00～終了12:00

●セミナー講師 一般社団法人 市民講座運営委員会 認定講師 **中村 友昭 氏**

次回開催予定 次回の「屋根・外壁塗り替えセミナー」は10月の開催を予定しております。

●お申し込みはこちら ☎0120-605-586 主催 一般社団法人市民講座運営委員会 | 東京都千代田区富士見1-6-1-10F 協賛 プロタイムズ越谷店 ジャパンテック株式会社 | 埼玉県越谷市大房874-4

介護職員初任者研修開催 通信制・スクーリングあり

研修修了者には、介護職員初任者研修修了証を発行します。

◆研修期間 平成27年9月30日～平成28年2月25日

◆受講時間 9:00～16:20 (毎週木曜日 1日6時間授業)

◆会場 東洋医療福祉専門学校 ◆募集定員 24名

◆受講資格 介護福祉事業所等に従事しようとする者で心身ともに健康で、かつ16歳以上の者

◆受講料 60,000円(テキスト代含む)

◆応募方法 資料請求後、窓口による受付(先着順)

【お問い合わせ先】 JR武蔵野線吉川駅下車徒歩5分 介護福祉士の専門学校 吉川市保1-21-7
東洋医療福祉専門学校 TEL:048-984-4701 申込窓口:事務部

借金問題・離婚・相続・不動産・交通事故・損害賠償 など

せんげん台法律事務所 SENGENDAI LAW OFFICE

ひろべしんすけ 弁護士 廣部 俊介
平成17年弁護士登録・埼玉弁護士会所属

TEL 048-993-4195 〒343-0042 埼玉県越谷市千間台東1-9-12 池澤第二ビル5F

初回相談料 30分 3,000円(税込)
借金・交通事故は無料、法テラス取扱有

不動産に関する無料相談!!

【日時】平成27年9月24日(木) 10:00～15:00
【場所】越谷市越ヶ谷2-8-23 3階(越谷市役所前)

★ご来所頂き、弁護士・相談員による無料相談です。

不動産無料相談所
(公社)埼玉県宅地建物取引業協会 越谷支部

問合せ TEL 048-964-7611 お気軽にご相談ください。

アスファルト補修工事に自信! 内外合同会社 ☎0120-724-906
所在地:越谷市大竹 635 FAX:048-972-4907

| 補修タイプ | 基本工事仕様 | 断面イメージ | 価格 |
|---------------------------------------|---------------------------------------|--------|-------------------------------------------------------------|
| かんたんタイプ (常温アスファルト) | 転圧 シールコート仕上げ | | 0.5mまで 18,000円 0.6m～1.0mまでは 0.5mごとに+8,000円 |
| しっかりタイプ (密粒アスファルトまたは 透水性アスファルト) | カッター・はつり 下地調整・乳剤塗布 転圧・シールコート仕上げ | | 1.0mまで 35,000円 1.1m～1.0mまでは 1.0mごとに+15,000円 ※カラ地別添 |

御見積無料・最短当日提示 複数箇所、10㎡以上、新規工事は御見積を!

毎月「第3土曜」に好評開催中!
第20回 相続・遺言 無料相談会

9月19日(土) 10月17日(土)
相続税 相続ドラブル 10時～12時 越谷市中央市民会館5階
遺言 登記 年金

【ご予約】平日午前10時～午後5時
048-940-0662
【事務局】越谷市南越谷1-17-1新越谷プラザ4-B 南越谷法律事務所内

国家資格を有する専門家チームが、合同でご相談に応じます。
(弁護士、税理士、司法書士、社会保険労務士、土地家屋調査士)
相続おまかせ.comは、「誰に相談したらいいのかわからない」を解消します

越谷産ぶどうで観光農園のPR



ぜいたくにたくさんのぶどうを盛り付け!

当日は、越谷いちごタウンの乾燥いちごを使ったクッキーも作り、盛りだくさんの内容となりました。

参加した8組16人の家族は、林ぶどう園(中島3の5)でぶどうを収穫。その後、増林地区センターでぶどうのヨーグルトパフェを作りました。パフェに使うソースは、湯むきしたぶどうの皮とグラニュー糖・レモン汁で作成。ぶどうを糸すところなく使用したパフェを試食し、参加者は「おいしい」と笑顔に。

8月22日、越谷市農業団体連合会観光農園部会主催のぶどうの収穫とスイーツづくり体験が開催されました。

ぶどうの収穫とスイーツづくり体験



AR試行中!「ガーヤちゃんAR」マークがある記事の写真はスマホアプリ「Aurasma(オーラズマ)」を使うと動き出すよ! Aurasmaをインストールして「越谷市チャンネル」をフォローするだけ!詳しくは右のバーコードから市ホームページを見てね!



6,000人が熱く舞い踊る



越谷市長賞を受賞した獨医連には、高橋市長から賞状とトロフィーのほか、越谷産コシヒカリが贈られました。また、今年新たに「越谷市長賞」が創設され、14の地元連が賞を目指して日々の練習の成果を競い合いました。

8月21日~23日、南越谷駅・新越谷駅周辺で第31回南越谷阿波踊りが開催されました(南越谷阿波踊り実行委員会・南越谷阿波踊り

第31回南越谷阿波踊り

振興会主催。越谷市共催)。地元連のほか、本場徳島からの招待連など77連、延べ約6000人が参加。笛や太鼓の音に乗り、力強い男踊りやあでやかな女踊りが披露され、会場となった駅周辺やサンシティのホールを埋め尽くした観客は阿波踊りの熱気に酔いしれていました。

判断能力が不十分な方の財産や権利を守る成年後見制度



落語で楽しく成年後見制度について話す桂ひな太郎さん

第3部の質疑応答では、参加者からさまざまな質問が出され、有意義な時間となりました。

第2部は法テラス埼玉法律事務所弁護士の赤羽悠一さんの講演。成年後見制度についてわかりやすく説明されました。

8月24日、中央市民会館で成年後見制度講演会が開催されました。これは、成年後見制度の理解を深めることを目的に越谷市の業務

落語で知ろう! 成年後見制度

障がいのある子どもたちの絵画教室がきっかけだった。自分の世界に没頭することの楽しさを彼らは教えてくれた。顧客のための作品作りではない何かを始めたい。自分に問いかけ、好きな色に気付いた。「よし、オレンジやろう」。坂上さんのオレンジの世界はこうして始まった。毎日、身の回りにあるオレンジを写真に撮り、ブログで発表。フェイスブックで友達を



坂上 たかおさん (花田)

やがまち この

増やし、半年後には市内のレストランで展示会を開いていた。太陽のオレンジが好きだと言う。「朝日は一日頑張ろうの『希望』のオレンジ、夕日は一日お疲れさまの『感謝』のオレンジ。朝日や夕日を見ることを習慣にするのはお勧めです」。夢は世界のオレンジを見つける旅に出ること。「多くの人と感動を共有したい。オレンジにはすごい力があるんです」

デザイナーという職業を持ちながら、大好きな「オレンジ色」をテーマに風景モノ、人を撮影、自分の可能性を表現しながら世界を明るく楽しく元気に活動する「オレンジアーティスト」

夏の夜を彩る幻想的な世界



大勢の観客がその雰囲気には引き込まれていました

約20分間の水と光と音楽による幻想的なひとときが終わると、観客から大きな拍手が送られました。

大相模調節池のほとりに設置された噴水からリズムに合わせたさまざまな色や形で水が吹き上がり、噴水によって張られたスクリーンには色鮮やか映像が流されました。

8月7日~16日、レイクタウンで「ウォーターファンタジア2015」が開催されました。レイクタウンウォーターファンタジア実

レイクタウンウォーターファンタジア2015

テレビ広報番組



〈9月放送の主な内容〉

- ・ニュース:マイナンバー「通知カード」の送付を開始/星奈津美さんの世界水泳選手権での活躍について
- ・特集:食欲の秋! シェフ松本 ~越谷産野菜スペシャル~
- ・ズームアップ: LakeTown Water Fantasia 2015

テレビ埼玉

9月19日(土)・20日(日) 9:30~

J:COM越谷

9月21日(祝)~27日(日)

9:00~20:00~

YouTubeでもご覧になれます

「citykoshigaya」で検索

問広報広聴課 ☎963-9117



特集より

市政・防災情報をメール配信 越谷シティメール配信サービス



文教大学 オープンユニバーシティ

- 特別講座
- 教養講座
- 趣味講座
- パソコン講座
- 実用語学講座
- 資格取得講座
- 外国人のための日本語講座

大学で気軽に学べる講座を多数開講

◆学歴・年齢を問わずどなたでも受講できます ◆お気軽にお問い合わせください

お問合せ・無料の資料請求

文教大学生涯学習センター

0120-160-449 (固定電話のみ)

TEL.048-974-8811 (代表)

東武スカイツリーライン 北越谷駅 徒歩約10分

〒343-8511 越谷市南荻島3337

Fax.048-974-8878

✉ kshougai@stf.bunkyo.ac.jp

文教 生涯 検索

秋期講座 申込受付中