

妊娠期から子育て期まで切れ目のないサポートを実施 子育て世代包括支援センターを開設します

市では、平成30年4月から、「子育て世代包括支援センター」を市民健康課および子育て支援課に開設します。

「子育て世代包括支援センター」では、母子健康手帳交付時、すべての妊婦を対象に保健師等が面談を行います。また、妊娠・出産・育児に関する相談などにも応じ、妊娠期から子育て期において切れ目のないサポートを実施します。

問 市民健康課（保健センター内） ☎978-3511、子育て支援課（市役所第二庁舎2階） ☎963-9165

母子健康手帳の交付について

母子健康手帳の交付は4月から「子育て世代包括支援センター」が開設される市民健康課（保健センター内）と、子育て支援課（市役所第二庁舎2階）の2カ所になります。市民課（市役所本庁舎1階）、北部・南部出張所では母子健康手帳の交付を行いませんので、ご注意ください。



主な事業内容

子育て世代包括支援センターでは、下記のような事業を行います。

● 母子健康手帳の交付
および面談



● 関係機関が把握する
情報の集約



● 適切な関係機関や
サービスの紹介

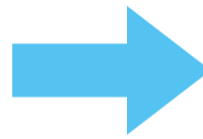


● 妊娠・出産・子育てに
関する相談や訪問など



このようなときにご利用ください

- ・初めての出産で不安がある
- ・子育てについて相談したい
- ・子育てに関する施設やサービスを教えてほしい



窓口での相談や、
訪問による支援を
実施します

支援の仕組み



①相談

③訪問・支援

子育て世代 包括支援センター



②連携

関係機関

- ・医療機関
- ・子育て支援機関
- ・児童相談所
- ・保健所 等



市役所内の証明書自動交付機は、7月31日(火)で運用を終了します。今後は証明書のコンビニ交付をご利用ください。コンビニ交付にはマイナンバーカードが必要です。

〈マイナンバーカードの申請方法〉 通知カードから中央の個人番号カード交付申請書兼電子証明書発行申請書を切り離し、縦4・5センチ×横3・5センチの顔写真を貼り、同封の封筒でご郵送ください。マイナンバーカード総合サイト (<http://www.kojinbangocard.go.jp/kofushinse/>) からも申請できます。申請書を

無くした方や、名前や住所が変わった方には新しい申請書をお渡ししますので、本人確認書類を持って市民課マイナンバー担当または北部・南部出張所へお越しください。

〈受け取り方法〉 市役所から案内を郵送します。必要書類などを確認のうえ、必ず本人がお越しください。あらかじめ日時を予約するとスムーズにお渡しできます。申請からお渡しまでは約1カ月かかります。

問 市民課マイナンバー担当（本庁舎1階） ☎940-8604

**証明書自動交付機は運用を終了します
マイナンバーカードをご申請ください**

3月議会が開かれています

3月定例会が2月21日から市役所議場で開かれています。日程は次のとおりです。

2月21日 開会
平成30年度施政方針および教育行政方針の説明、市長提出議案の説明

22日～23日 議案調査のため
24日～25日 休日のため
26日 議案調査のため

27日～28日 市政に対する代表質問
3月1日 市政に対する代表質問、市長提出議案の質疑、予算特別委員会の設置および委員の選任

2日 予算特別委員会
3日～4日 休日のため
5日～8日 予算特別委員会
9日 各常任委員会
10日～11日 休日のため
12日～14日 各常任委員会
15日 議案調査のため
16日 質疑・討論・採決
閉会

問 日程について：議会事務局 ☎963-9261、議案について：法務課 ☎963-9130

公募委員募集

学校評議員

因教育活動や子どもたちの健全育成等について、校長の求めに応じご意見をいただきます。活動場所は市内の公立小・中学校(越ヶ谷小・東越谷小・花田小・中央中を除く)。任期は委嘱日(平成31年3月31日) 因次の①および②に該当する方各1人。①教育に関する理解と見識をお持ちの20歳以上 ②当該学校の通学区または通学区に属する公民館区内に在住(当該学校の職員は除く) 因指導課、各小・中学校で配布する公募要項をご覧ください。4月2日(月)～11日(水) (土曜・日曜日を除く)に応募用紙と作文(800字以内)を直接各小・中学校へ。公募要項等は市ホームページから印刷できます。 因指導課(第二庁舎4階) ☎96331192

縦覧・閲覧

固定資産縦覧帳簿の縦覧

市の固定資産税の納税者(免税点未満の方を除く)は、縦覧期間中、固定資産縦覧帳簿により市内の固定資産の価格を見ることが出来ます。

因4月2日(月)～5月31日(土) (土曜・日曜日、祝日を除く)、午前8時30分～午後5時15分 因

(祝日を除く)月4～6回程度、午前10時～午後4時。任期は4月1日から2年間。 因次の①～④のすべてに該当する方若干名。①ボランティア活動またはコーディネートの経験がある ②原則18歳以上 ③パソコン操作が可能 ④その他ボランティア活動に関する訪問調査ができる 因3月16日(金)まで(必着)に、越谷市社会福祉協議会窓口で配布する履歴書に記入し、直接または郵送で越谷市社会福祉協議会へ。書類選考と面接により決定。結果は本人に通知します。提出書類は返却しません 因越谷市社会福祉協議会ボランティアセンター(☎343-0813 越ヶ谷4-1の1中央市民会館2階) ☎966613211

意見募集

越谷市いじめ防止基本方針(素案)

市教育委員会では、小・中学校におけるいじめ問題に対応するため、国や県の基本方針の改定に伴い「越谷市いじめ防止基本方針」の策定を進めています。

越谷市自殺対策推進条例(案)

市議会議員有志では、自殺が重大な社会問題となっている現状に鑑み、自殺対策を総合的かつ計画的に推進するための条例制定に向けた協議、検討を重ねてきました。このたび、条例案がまとまりましたので、ご意見を募集します。

意見募集結果

◆第5期越谷市障がい福祉計画・第1期越谷市障がい児福祉計画(案) 募集期間：平成29年11月22日～12月21日 意見数：22件

意見募集結果

◆第7期越谷市高齢者保健福祉計画・介護保険事業計画(素案) 募集期間：平成29年11月22日～12月21日 意見数：2件(2人)

傍聴する

越谷市地域包括ケア推進協議会

因3月30日(金)、午後7時30分から 因中央市民会館5階第2・3会議室 因地域ケア会議について 因20人(抽選) 因当日、午後7時までに会場へ 因地域包括ケア推進課 ☎963119187

マイナンバーカード 交付の休日窓口を 開設します

要予約

〈日時〉 3月25日(日)・4月1日(日)、午前9時～午後4時
 〈場所〉 市民課マイナンバー担当
 〈対象者〉 個人番号カード交付・電子証明書発行通知書兼照会書が届いた方
 〈予約受付〉 マイナンバーカードの受け取りは事前に電話予約が必要です。予約は随時受け付けていますので、電話で下記へお問い合わせください
 因市民課マイナンバー担当(本庁舎1階) ☎940-8604

マイナンバーカードの交付状況について

マイナンバーカードを申請後受け取っていない方へ

市では現在、個人番号カード交付・電子証明書発行通知書兼照会書の郵送後6カ月以上受け取られていないマイナンバーカードを保管しています。まだ受け取られていない方はお早めにお越しください。照会書の期限を過ぎても受け取れますので市民課マイナンバー担当へご相談ください。

受け取られていないマイナンバーカードは、受け取りを促すお知らせをお送りした後、一定期間後に廃棄する場合があります。
 ▷マイナンバーカード交付数…3万7901枚
 ▷交付率(交付数÷人口)…11.18%
 *いずれも平成29年12月31日現在
 因市民課マイナンバー担当 ☎940-8604



3月25日(日) 4月1日(日) 市民課窓口を 開庁します

転入や転居等の届出が増える時期に合わせて、3月25日に市民課窓口を臨時開庁します。また、毎月第1日曜日に実施している休日市民課窓口(4月は1日)も開庁します。

す。届出は異動日から14日以内に行うことになっていきますので、平日に来庁できない方はこの機会にご利用ください。
 なお、北部・南部出張所、パスポートセンターは開所しませんのでご注意ください。
 〈日時〉 3月25日(日)・4月1日(日)、午前9時～午後4時
 〈取り扱い業務〉 ▽転入・転出・転居等の住民異動届出 ▽印鑑登録の受け付け ▽住民票の写し・印鑑登録証明書・戸籍謄抄本の発行 ▽戸籍届出の受け付け ▽国民年金の加入・喪失に関すること ▽国民健康保険の加入と喪失に関すること
 *駐車場は南側駐車場をご利用ください
 因市民課(本庁舎1階) ☎963119126

貸借対照表(バランスシート)

平成28年度末時点において、越谷市全体および第三セクター等を含めた連結ベースで市の資産がどれだけあり、その資産をどのような財源(負債・純資産)でまかなってきたかを一目で分かるようにしたものです。左側に「資産」を表示し、右側に「負債」および資産と負債の差額である「純資産」を計上しています。

(単位:百万円)	
資産 488,743	負債 175,012
現在、市が保有している財産の総額です。	次世代が負担する借入金(市債)など、将来返済する必要のある債務です。
【内訳】	純資産 313,731
固定資産 449,724 庁舎・学校・道路・公園・上下水道など	これまでの世代が既に負担をし、次世代へ引き継ぐ正味資産の総額です。
流動資産等 39,019 現金・預金・未収金・有価証券・基金など (うち現金・預金 19,451)	

行政コスト計算書

経常的な活動に伴うコストと使用料・手数料等の収入を示すものです。経常費用合計から経常収益合計を差し引いたものが当該年度の純経常行政コストとなります。

(単位:百万円)	
経常費用 187,615	
1年間に提供された行政サービス(資産形成に使ったものは除く)に要したすべての費用です。	
人にかかるコスト 26,217	
物にかかるコスト 38,430	
業務にかかるコスト 4,920	
移転費用等のコスト 118,048	
経常収益 30,673	
行政サービスの利用で、市民の皆さんが負担する使用料・手数料などです(市税は含みません)。	
純経常行政コスト 156,942	
経常費用から経常収益を差し引いた純粋に経常的なコストです。	
臨時損失 2,144	
災害の復旧などに要したコストです。	
臨時利益 1,390	
資産の売却益などです。	
純行政コスト 157,696	
純経常行政コストに、臨時損失及び臨時利益を含めた純粋なコストです。	

資金収支計算書(キャッシュフロー計算書)

現金の流れを示すものです。市がどのような活動に資金を必要としているのかを示しています。

(単位:百万円)	
前年度末資金残高 18,204	
1 業務活動収支 13,750	
2 投資活動収支 △ 8,043	
3 財務活動収支 △ 5,611	
本年度資金収支額 95	
本年度末資金残高 18,299	
前年度末資金残高に平成28年度の収支を加えたもので、28年度末の資金額のことです。	
前年度末歳計外現金残高 1,142	
本年度末歳計外現金残高 1,152	
本年度末現金預金残高 19,451	

平成28年度 決算

越谷市の財務書類を 統一的な基準で作成しました

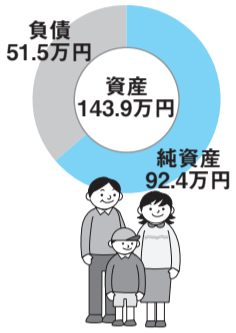
市民1人あたりの資産143.9万円、負債51.5万円

市民の皆さんに市の財政状況をよりご理解いただくため、財務書類を作成・公表してまいります。また、現在までの世

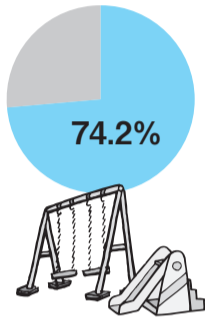
代の負担と将来世代の負担で資産をどのように作り上げているかなどをご覧いただけます。平成28年度の決算からは、すべての地方公共団体が国が示す統一的な基準で財務書類を作成することとなりました。本市においても「統一的な基準による財務書類」を作成しました。詳細は、市ホームページをご覧ください。

しは、市ホームページをご覧ください。 聞財政課 ☎9633-9115

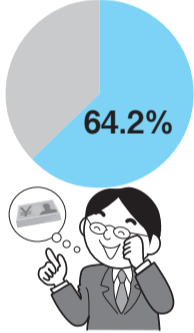
市民1人当たりの負債と純資産(正味資産)はどれくらい?



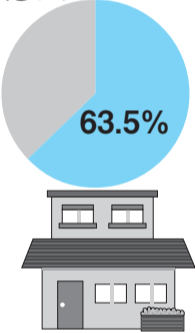
道路や公園など、今までの世代で負担が済んでいるものはどれくらい?



総資産のうち純資産(正味資産)はどれくらい?



これまでに取得した固定資産の老朽化はどれくらい?



*表示単位未満は四捨五入のため合計が一致しない場合があります

平成29年度国民健康保険税の第10期納期限は4月2日(月)です

農家直営の体験農園で 野菜作りを始めてみませんか

「ファミリー農園」は、市が開発認定した農家直営の体験農園です。農家の方の指導を受けながら野菜作りができるので、初めての方も安心です。

ファミリー農園では、利用者を集めています。応募は先着順になりますのでご了承ください。詳しくはファミリー農園ホームページ (<http://www.familynouen.com/>) をご覧ください。

募集区画数	面積	年間使用料
10	15㎡	21,800円
5	20㎡	28,800円
5	30㎡	40,800円

〈場所〉 東町5-232
 〈設備〉 休憩施設・駐車場・トイレ完備、農機具無料貸し出しもあります
 〈申込み〉 電話で下記へ
 聞ファミリー農園・松澤 ☎080-5088-9750



越谷しろこばと基金では、快適で活力ある魅力的なふるさと作りを目指して行われる市民活動事業を募集します。
 〈助成対象事業〉 自主的、主体的に活動する市民による公共活動を目的とした事業(営利目的の事業、政治的・宗教的目的を有する事業、特定の個人・団体等を対象とする事業、定期的、恒例的に行われている事業、備品購入だけの事業等は除く)

〈対象事業の実施期間〉 5月1日(火)～平成31年3月31日
 (日)
 〈申込み資格〉 市内に活動の本拠を有し、期間内に事業が終了する見込みがある団体
 〈選考決定方法〉 申請団体によるプレゼンテーション、越谷しろこばと基金運営委員会による意見交換を経て、市長が決定します
 〈申込み方法〉 3月22日(木)～30日(金)に、書類に必要事項

2階) ☎9633-9115
 個別相談を受け付けます
 3月22日(木)～29日(木)(土曜・日曜日を除く)に市民活動支援課で個別に助成事業に関する相談を受け付けます。ご希望の方は事前に左記へ。聞市民活動支援課(第二庁舎2階) ☎9633-9115

越谷しろこばと基金助成事業の募集

市ホームページに掲載する広告(バナー広告)を募集します
 〈掲載場所〉 ▽トップページ ▽シテタイプロモーションサイト、安全・安心情報、くらし・市政の各サブトップページ
 1シ
 *パソコン版・スマートフォン版共通
 〈掲載料・規格〉 1ヵ月3万円。縦60ピクセル×横110ピクセル。1枠の申し込みで、右記の掲載場所すべてに掲載されます
 〈アクセス数〉 約110万件(トップページのみ。平成29年1月～12月)
 (申込み) 3月15日(木)までに、申込書を直接またはファクスで広報広聴課へ。申込書は広報広聴課で配布するか、市ホームページから印刷できます
 聞広報広聴課(本庁舎2階) ☎9633-9117、☎9633-0943

を記入し、直接市民活動支援課へ。必要書類は市民活動支援課、各地区センター、市民活動支援センター「ななサポしがや」で配布するほか、市ホームページから印刷できます
 29年1月～12月)
 (申込み) 3月15日(木)までに、申込書を直接またはファクスで広報広聴課へ。申込書は広報広聴課で配布するか、市ホームページから印刷できます
 聞広報広聴課(本庁舎2階) ☎9633-9117、☎9633-0943

税・国保のお知らせ

◆納税通知書をお送りします

平成29年度の年税額に変更があった方や新たに課税された方、納付方法を変更された方に通知書と納付書(口座振込の方には通知書のみ)を送付します。新たにお送りする納付書でお納めください。

▽市・県民税…3月9日(金)発送
▽国民健康保険税…3月16日(金)発送

▽市・県民税について…市民税課 ☎9633-9144、国民健康保険税について…国民健康保険課 ☎9633-9146

◆市・県民税の申告は3月15日(木)までです

必要書類など、詳しくは市民税課にお問い合わせください。税務署に所得税の確定申告をした方は申告不要です。
3月15日(木)まで(土曜・日曜

日を除く)、午前9時～午後4時 陽市役所第二庁舎5階会議室B・C

*申告等の内容に基づく平成30年度市・県民税の課税(非課税)証明書などの交付は、6月中旬以降になります

◆原付バイクや軽自動車などの変更手続きについて

原付バイクなどの軽自動車税は、毎年4月1日の所有者に課税されます。盗難・譲渡・廃棄などの理由で所有しなくなった原付バイクなどは、速やかに廃車または登録内容の変更の手続きをしてください。また、4輪の軽自動車や125ccを超える2輪車を県外で廃車または名義変更した場合は、軽自動車税申告書(旧市町村用)を左記へご郵送ください。

◆休日納税窓口を開きます

3月4日(日)・18日(日)・4月1日(日)、午前9時～午後3時 陽市役所第二庁舎3階 ☎9633-9142

市税等は、私たちが安心して暮らしていくための貴重な財源であり、定められた期限(納期限)までに自主的に納めていただくものです。多くの方が期限までに納付されていますが、残念ながら一部の方は滞納している状況です。税負担の公平性および収入を確保するため、徴収対策を強化しています。納期内の納付、早期の納付にご協力をお願いします。

◆市税と国民健康保険税の徴収対策を強化しています!

平成30年度の国民健康保険税を、6月以降新たに年金からの特別徴収で納付予定の方に、納付方法選択についてのダイレク トメールを送送します。年金からの特別徴収を口座振替に変更する場合は、国民健康保険課、北部・南部出張所で3月30日(金)までにご申請ください

◆国民健康保険税の納付方法を更に変更できます

平成30年度の国民健康保険税を、2月15日に発送された仮徴収額決定通知書を受け取った方のうち、平成30年度の国民健康保険税の徴収方法が変更となった方に仮徴収額変更通知書を3月16日(金)に発送します。該当の方は6月から口座振替または納付書での納付となります。

◆国民健康保険税の仮徴収額変更通知書をお送りします

2月15日に発送された仮徴収額決定通知書を受け取った方のうち、平成30年度の国民健康保険税の徴収方法が変更となった方に仮徴収額変更通知書を3月16日(金)に発送します。該当の方は6月から口座振替または納付書での納付となります。

円) 円納税通知書に記載された金融機関、ゆうちょ銀行、市役所収納課、北部・南部出張所へ預貯金通帳と届出印、納税通知書をお持ちのうえ「越谷市口座振替依頼書」または納税通知書に添付されている「口座振替依頼書」に必要事項を記入し、届出印を押し提出してください。手続きをした月の翌月の納期分から変更となります(振替は納期日に行います。口座残高を事前に確認ください)

◆国民健康保険税の納付方法を更に変更できます

平成30年度の国民健康保険税を、2月15日に発送された仮徴収額決定通知書を受け取った方のうち、平成30年度の国民健康保険税の徴収方法が変更となった方に仮徴収額変更通知書を3月16日(金)に発送します。該当の方は6月から口座振替または納付書での納付となります。

◆国民健康保険税の仮徴収額変更通知書をお送りします

2月15日に発送された仮徴収額決定通知書を受け取った方のうち、平成30年度の国民健康保険税の徴収方法が変更となった方に仮徴収額変更通知書を3月16日(金)に発送します。該当の方は6月から口座振替または納付書での納付となります。

◆国民健康保険税の仮徴収額変更通知書をお送りします

2月15日に発送された仮徴収額決定通知書を受け取った方のうち、平成30年度の国民健康保険税の徴収方法が変更となった方に仮徴収額変更通知書を3月16日(金)に発送します。該当の方は6月から口座振替または納付書での納付となります。

市の非常勤職員を募集します

平成30年4月1日採用 非常勤職員

募集職種	対象(募集人数)	勤務場所	職務内容	勤務日時	賃金(月給) / 社会保険
担任保育士	65歳未満(平成30年4月1日現在)で、保育士資格をお持ちの方(若干名)	保育所	保育業務全般。主に0歳～5歳児の各クラス担任	月曜～金曜日、①午前9時～午後4時30分 ②午前7時～午後2時30分 ③午前11時30分～午後7時。上記時間帯のうち、あらかじめ指定する時間(①を基本として、②③はそれぞれ月2回程度。月2回程度土曜日勤務あり)	165,300円 / 加入する
時間外保育パート	65歳未満(平成30年4月1日現在)で、保育士資格をお持ちの方または育児経験のある方(若干名)	保育所	時間外保育に関する業務	月曜～金曜日、(週15/20時間勤務) 朝 午前7時～9時 夕 午後3時～7時 上記時間帯のうち、あらかじめ指定する時間(朝・夕いずれも勤務。月2回程度土曜日勤務あり)	【週15時間勤務】 73,500円 / 加入しない 【週20時間勤務】 97,900円 / 加入する

〔申込み〕 3月1日(木)～14日(水)(土曜・日曜を除く。午前8時30分～午後5時15分)に、写真を貼った履歴書に資格証の写しを添付し、本人が直接人事課へお持ちください。後日、面接等による選考を行います
*すでに臨時職員の登録をしている方が応募する場合、履歴書の提出は不要ですが、申し込み手続きは必要です。受け付け期間内に直接または電話で人事課へ(希望職種を確認後、面接の日程をお伝えします)
*賃金は平成30年4月1日からの金額(予定)です

問 人事課(本庁舎2階) ☎963-9132

平成30年4月1日採用 越谷市交通指導員

対象	勤務内容	報酬	募集人数
市内在住で、交通安全に理解と関心が高く、健康で指導力があり、矯正視力を含み両眼で0.5以上の20歳～59歳(平成30年4月1日現在)の方	・登校時における安全確保のための立哨(午前7時30分前後の1時間程度) ・小学校や幼稚園等における交通安全教育、交通指導(随時) ・市の行事等における交通整理など(随時) *1カ月を通じて標準50時間	月額61,400円	若干名
試験日	3月19日(月)	選考方法	面接試験

〔申込み〕 3月15日(木)まで(土曜・日曜を除く。午前8時30分～午後5時15分)に、写真を貼った履歴書を直接下記へ

問 暮らし安心課(中央市民会館4階) ☎963-9185

市の臨時職員を募集します

学童保育指導員の登録

対象	賃金(時給)	勤務日時	勤務内容	勤務場所
高等学校等卒業(見込み含む)以上の方。期間中、兼職はできません	1,070円	月曜～金曜日(月2回程度土曜日勤務あり)、午後1時～7時(学校休業日は午前8時～午後7時のうち6時間の交替勤務)	小学校の児童を保護者に代わって保育	市内学童保育室のいずれか

〔申込み〕 写真を貼った市販の履歴書を直接下記へ

問 青少年課(第二庁舎2階) ☎963-9158

全国瞬時警報システム(Jアラート)の全国二斉情報伝達訓練を行います

全国瞬時警報システム(Jアラート)から送られる国からの緊急情報を確実に皆さんへお伝えするため、防災行政無線で試験放送を行います。

〔日時〕 3月14日(水)、午前8時5分

〔放送内容〕 「これはJアラートのテストです(3回)。こちらは防災しごがやです」

問 危機管理課 ☎963-9192

	国民健康保険	後期高齢者医療制度
対象者	年度年齢40歳以上で越谷市国民健康保険に加入の方	越谷市で資格を有する後期高齢者医療制度に加入の方
助成金額	平成29年度に受診した人間ドックの検診料に要した費用で10,000円を限度とし、1人につき1年度に1回の助成	
助成要件	<ul style="list-style-type: none"> 国民健康保険税または後期高齢者医療保険料に滞納がないこと 人間ドックの検査項目に特定健診の基本的な検査項目を含むこと 助成を受ける年度の特定健診または後期高齢者健診を受診していないこと 	
申請・請求方法	人間ドック受診後、申請書に次の書類を添付して申請・請求してください <持ち物> 国保・後期共通…保険証、検診機関で発行された人間ドック検診料の領収証(原本)、検診機関で発行された人間ドック検診結果の写し 国保の方…世帯主の印鑑、世帯主名義の振込先口座情報 後期の方…受診者の印鑑、受診者名義の振込先口座情報	

平成29年度 人間ドック検診料助成の申請・請求は3月30日(金)までです

被保険者の健康の保持増進を図るため、国民健康保険(実施年度中40歳以上の方)または後期高齢者医療制度加入者の人間ドックに要した費用の一部を助成します。

*年度内に受診結果を提出できない場合は国民健康保険課へお問い合わせください
*助成後に特定健康診査・後期高齢者健康診査の受診が判明した場合、助成金を返還していただきます

*医療費控除特例制度(スイッチOTC薬除)の証明書を発行することができます。ご希望の方はお申し出ください

問 直接国民健康保険課へ。北部・南部出張所、地区センターでは受け付けません

問 国民健康保険課(第二庁舎1階) ☎963-9154、国民健康保険に加入の方…給付担当 ☎963-9154、▽後期高齢者医療制度に加入の方…後期高齢者医療担当 ☎963-9170

平成29年度越谷市体育賞

体育・スポーツの振興に貢献し、功績があつた方を表彰

越谷市体育賞は、越谷市教育委員会と越谷市体育協会が、体育・スポーツの振興に貢献し、功績があつた方を表彰するものです。

平成29年度は、優秀選手賞、優秀団体賞、体育奨励賞、体育奨励団体賞、山崎体育賞の5部門に、個人116人と14団体が選ばれました。

いずれの賞も、市内在住・在勤・在学(市内の学校・団体として出場)の方で、29年に、県大会優勝、関東大会優勝または準優勝、全国大会入賞(3位以内)または世界(国際)大会に出場し優秀な成績を収めた個人・団体に贈られます。

- 有紗・金子歩美・原田葉月・北野一葉・花田千紗都・篠塚千夏・小宮さくら(春日部東高)
- ▽体操：伊藤新(ナチュラリスポーツクラブ・光陽中)・坂井遥翔(中体連・光陽中)
- ▽水泳：竹内大洋・大高怜雅(中体連・富士中)・櫻井美波・田中航希・野村奏太(春日部共栄高)
- ▽ボート競技：川端ちはる・向井智咲(越ヶ谷高)
- ▽パワーリフティング：高橋宏太郎(越谷北高)・小林展代(文教大)
- ▽ベンチプレス：山本茂樹・長尾優子
- ▽自転車競技：森田一郎(杉戸農業高)

- 【優秀選手賞】
- ▽硬式野球：竹本真尋・太田茂恵佳(花咲徳栄高)
- ▽剣道：畑中源太(本庄第一高)
- ▽柔道：川上武士(越谷西高)
- ▽空手道：小花大輝(花咲徳栄高)
- ▽陸上：山口夢子・遠藤夢佳・新戸怜音・寺園華・飯久保南美・粟屋滯(中体連・富士中)・佐倉由樹(同・大相模中)・和田沙也夏(越谷南高)
- ▽サッカー：大熊啓太(佐野日本大学高)・佐々木葵・吉川侑希(花咲徳栄高)・月東優季乃(十文字高)
- ▽ソフトボール：三根暁・遠藤

- 【優秀団体賞】
- ▽柔道：川上武士(越谷西高)
- ▽空手道：小花大輝(花咲徳栄高)
- ▽陸上：山口夢子・遠藤夢佳・新戸怜音・寺園華・飯久保南美・粟屋滯(中体連・富士中)・佐倉由樹(同・大相模中)・和田沙也夏(越谷南高)
- ▽サッカー：大熊啓太(佐野日本大学高)・佐々木葵・吉川侑希(花咲徳栄高)・月東優季乃(十文字高)
- ▽ソフトボール：三根暁・遠藤

- 【体育奨励賞】
- ▽剣道：倉田大翼(大相模小)・松井望心(武蔵館・戸塚東小)
- ▽空手道：土屋開生(日本総合武道尚武館・南越谷小)・原篠穂花(蒲生第二小)・八幡華菜(国際空手道連盟極真会館・庄和(同)・木津志優(越谷修道館・鷲後小)・小花美月(同・越ヶ谷小)・小花一希(同・花咲徳栄高)・佐藤一聖(同・東越谷小)・木村翼佐(同・平方

- 小)・堀暖(飛勇会・千間台小)・服部彪我(空手道連盟・春日部工業高)・柴田雄元(同・荻島小)・森田響(同・富士中)・伏見杏花(同・新栄中)・川島絆(統武会・千間台小)・川島暮和萌(同・千間台中)・若林茂(スキー連盟)
- ▽卓球：小林碧斗(卓球連盟・越ヶ谷小)・石川栄(卓球連盟)・三ツ本せい子・瀧口栄二(増林LBクラブ)
- ▽陸上：森田一馬(しらこぼと陸上クラブ・桜井小)・延朱鷲・安西里依(同・出羽小)・篠原和翔(同・大沢北小)・大橋雪奈(同・大袋小)・小屋野咲花(同・大袋東小)・庄堂衣風(同・城ノ上小)・齋藤滉太(中体連・富士中)・橋本直(越谷南高)・三ツ本正美
- ▽サッカー：笠原麻守(レジスタFC・大間野小)
- ▽拳法：長田陽南(拳精館・大袋北小)
- ▽テニス：小島彩那(新栄中)
- ▽弓道：鹿野信恵・中村尚美(弓道連盟)
- ▽武術太極拳：松村龍之介(式虎舎カンフークラブ・南中)
- ▽体操：吉野颯馬(ひこぼえ体操クラブ・大袋幼稚園)・末永篤志(同・千間台小)・下村陽真・下村健琉・橋本幸芽(同・大袋東小)・熊木颯太(同・大袋小)・野澤花音(同・荻島小)・佐藤聖華(同・東越谷小)・佐藤聖華(同・東越谷小)・林璃空・齊藤朱莉(同・平方小)
- ▽トランポリン：滝澤順心(スポーツクラブテン・フォーティイ・東越谷小)・奥村杏美(越谷トランポリンクラブ・北越谷小)
- ▽バドミントン：小林静男(バドミントン連盟)・有川公子(レディースバドミントン連盟)・オバシ貴代・三角智子(北越谷バドミントンクラブ)
- ▽水泳：丹保陸(スウィン南越谷・南中)
- ▽ローリングバレーボール：宮下拓也(越谷特別支援学校)
- ▽テコンドー：森川遥那(文教大)
- ▽スピードボール：足野将人
- ▽パワーリフティング：武藤隼人(越谷北高)
- ▽ベンチプレス：大澤幸子・伊川玲子・栗原初音・菅谷道夫・野島壯介・小山義雄・新藤明美
- ▽ダンス：嶋田琳(Ellite 284)

- 【体育奨励賞】
- ▽剣道：倉田大翼(大相模小)・松井望心(武蔵館・戸塚東小)
- ▽空手道：土屋開生(日本総合武道尚武館・南越谷小)・原篠穂花(蒲生第二小)・八幡華菜(国際空手道連盟極真会館・庄和(同)・木津志優(越谷修道館・鷲後小)・小花美月(同・越ヶ谷小)・小花一希(同・花咲徳栄高)・佐藤一聖(同・東越谷小)・木村翼佐(同・平方

- 小)・堀暖(飛勇会・千間台小)・服部彪我(空手道連盟・春日部工業高)・柴田雄元(同・荻島小)・森田響(同・富士中)・伏見杏花(同・新栄中)・川島絆(統武会・千間台小)・川島暮和萌(同・千間台中)・若林茂(スキー連盟)
- ▽卓球：小林碧斗(卓球連盟・越ヶ谷小)・石川栄(卓球連盟)・三ツ本せい子・瀧口栄二(増林LBクラブ)
- ▽陸上：森田一馬(しらこぼと陸上クラブ・桜井小)・延朱鷲・安西里依(同・出羽小)・篠原和翔(同・大沢北小)・大橋雪奈(同・大袋小)・小屋野咲花(同・大袋東小)・庄堂衣風(同・城ノ上小)・齋藤滉太(中体連・富士中)・橋本直(越谷南高)・三ツ本正美
- ▽サッカー：笠原麻守(レジスタFC・大間野小)
- ▽拳法：長田陽南(拳精館・大袋北小)
- ▽テニス：小島彩那(新栄中)
- ▽弓道：鹿野信恵・中村尚美(弓道連盟)
- ▽武術太極拳：松村龍之介(式虎舎カンフークラブ・南中)
- ▽体操：吉野颯馬(ひこぼえ体操クラブ・大袋幼稚園)・末永篤志(同・千間台小)・下村陽真・下村健琉・橋本幸芽(同・大袋東小)・熊木颯太(同・大袋小)・野澤花音(同・荻島小)・佐藤聖華(同・東越谷小)・佐藤聖華(同・東越谷小)・林璃空・齊藤朱莉(同・平方小)
- ▽トランポリン：滝澤順心(スポーツクラブテン・フォーティイ・東越谷小)・奥村杏美(越谷トランポリンクラブ・北越谷小)
- ▽バドミントン：小林静男(バドミントン連盟)・有川公子(レディースバドミントン連盟)・オバシ貴代・三角智子(北越谷バドミントンクラブ)
- ▽水泳：丹保陸(スウィン南越谷・南中)
- ▽ローリングバレーボール：宮下拓也(越谷特別支援学校)
- ▽テコンドー：森川遥那(文教大)
- ▽スピードボール：足野将人
- ▽パワーリフティング：武藤隼人(越谷北高)
- ▽ベンチプレス：大澤幸子・伊川玲子・栗原初音・菅谷道夫・野島壯介・小山義雄・新藤明美
- ▽ダンス：嶋田琳(Ellite 284)

- 【体育奨励賞】
- ▽剣道：倉田大翼(大相模小)・松井望心(武蔵館・戸塚東小)
- ▽空手道：土屋開生(日本総合武道尚武館・南越谷小)・原篠穂花(蒲生第二小)・八幡華菜(国際空手道連盟極真会館・庄和(同)・木津志優(越谷修道館・鷲後小)・小花美月(同・越ヶ谷小)・小花一希(同・花咲徳栄高)・佐藤一聖(同・東越谷小)・木村翼佐(同・平方

- 小)・堀暖(飛勇会・千間台小)・服部彪我(空手道連盟・春日部工業高)・柴田雄元(同・荻島小)・森田響(同・富士中)・伏見杏花(同・新栄中)・川島絆(統武会・千間台小)・川島暮和萌(同・千間台中)・若林茂(スキー連盟)
- ▽卓球：小林碧斗(卓球連盟・越ヶ谷小)・石川栄(卓球連盟)・三ツ本せい子・瀧口栄二(増林LBクラブ)
- ▽陸上：森田一馬(しらこぼと陸上クラブ・桜井小)・延朱鷲・安西里依(同・出羽小)・篠原和翔(同・大沢北小)・大橋雪奈(同・大袋小)・小屋野咲花(同・大袋東小)・庄堂衣風(同・城ノ上小)・齋藤滉太(中体連・富士中)・橋本直(越谷南高)・三ツ本正美
- ▽サッカー：笠原麻守(レジスタFC・大間野小)
- ▽拳法：長田陽南(拳精館・大袋北小)
- ▽テニス：小島彩那(新栄中)
- ▽弓道：鹿野信恵・中村尚美(弓道連盟)
- ▽武術太極拳：松村龍之介(式虎舎カンフークラブ・南中)
- ▽体操：吉野颯馬(ひこぼえ体操クラブ・大袋幼稚園)・末永篤志(同・千間台小)・下村陽真・下村健琉・橋本幸芽(同・大袋東小)・熊木颯太(同・大袋小)・野澤花音(同・荻島小)・佐藤聖華(同・東越谷小)・佐藤聖華(同・東越谷小)・林璃空・齊藤朱莉(同・平方小)
- ▽トランポリン：滝澤順心(スポーツクラブテン・フォーティイ・東越谷小)・奥村杏美(越谷トランポリンクラブ・北越谷小)
- ▽バドミントン：小林静男(バドミントン連盟)・有川公子(レディースバドミントン連盟)・オバシ貴代・三角智子(北越谷バドミントンクラブ)
- ▽水泳：丹保陸(スウィン南越谷・南中)
- ▽ローリングバレーボール：宮下拓也(越谷特別支援学校)
- ▽テコンドー：森川遥那(文教大)
- ▽スピードボール：足野将人
- ▽パワーリフティング：武藤隼人(越谷北高)
- ▽ベンチプレス：大澤幸子・伊川玲子・栗原初音・菅谷道夫・野島壯介・小山義雄・新藤明美
- ▽ダンス：嶋田琳(Ellite 284)

troop・桜井南小)・木村花恋(J-STYLE・Elite troop・大袋小)▽チアダンス：高野真優・本田麻結・安藤その香(南稜高)▽バドミントン：小松みのり(南中)・伊藤美空・小山内紗希(蒲生第二小)・藤田心春(南越谷小)・今田唯愛(大間野小)▽ブラジリアン柔術：中易俊之(ボゴナ・クラブジム)

【体育奨励賞】
文教大学体育会野球部(軟式野球)・武蔵館(剣道)・atlas SPIRITS(チアダンス)・Team ATLAS(チアダンス)・東武スポーツクラブ(北越谷)・Fairies(チアダンス)・越谷地区バトントワリング(バトントワリング)・越谷地区ティンカーベル(バトントワリング)・東武スポーツクラブ・プレオン新越谷・GODDESS(チアダンス)・越谷西ホワイトビーチ(ビーチバレー) 囲スポーツ振興課 ☎9633119 284

【体育奨励賞】
文教大学体育会野球部(軟式野球)・武蔵館(剣道)・atlas SPIRITS(チアダンス)・Team ATLAS(チアダンス)・東武スポーツクラブ(北越谷)・Fairies(チアダンス)・越谷地区バトントワリング(バトントワリング)・越谷地区ティンカーベル(バトントワリング)・東武スポーツクラブ・プレオン新越谷・GODDESS(チアダンス)・越谷西ホワイトビーチ(ビーチバレー) 囲スポーツ振興課 ☎9633119 284

【体育奨励賞】
文教大学体育会野球部(軟式野球)・武蔵館(剣道)・atlas SPIRITS(チアダンス)・Team ATLAS(チアダンス)・東武スポーツクラブ(北越谷)・Fairies(チアダンス)・越谷地区バトントワリング(バトントワリング)・越谷地区ティンカーベル(バトントワリング)・東武スポーツクラブ・プレオン新越谷・GODDESS(チアダンス)・越谷西ホワイトビーチ(ビーチバレー) 囲スポーツ振興課 ☎9633119 284

【体育奨励賞】
文教大学体育会野球部(軟式野球)・武蔵館(剣道)・atlas SPIRITS(チアダンス)・Team ATLAS(チアダンス)・東武スポーツクラブ(北越谷)・Fairies(チアダンス)・越谷地区バトントワリング(バトントワリング)・越谷地区ティンカーベル(バトントワリング)・東武スポーツクラブ・プレオン新越谷・GODDESS(チアダンス)・越谷西ホワイトビーチ(ビーチバレー) 囲スポーツ振興課 ☎9633119 284

【体育奨励賞】
文教大学体育会野球部(軟式野球)・武蔵館(剣道)・atlas SPIRITS(チアダンス)・Team ATLAS(チアダンス)・東武スポーツクラブ(北越谷)・Fairies(チアダンス)・越谷地区バトントワリング(バトントワリング)・越谷地区ティンカーベル(バトントワリング)・東武スポーツクラブ・プレオン新越谷・GODDESS(チアダンス)・越谷西ホワイトビーチ(ビーチバレー) 囲スポーツ振興課 ☎9633119 284

【体育奨励賞】
文教大学体育会野球部(軟式野球)・武蔵館(剣道)・atlas SPIRITS(チアダンス)・Team ATLAS(チアダンス)・東武スポーツクラブ(北越谷)・Fairies(チアダンス)・越谷地区バトントワリング(バトントワリング)・越谷地区ティンカーベル(バトントワリング)・東武スポーツクラブ・プレオン新越谷・GODDESS(チアダンス)・越谷西ホワイトビーチ(ビーチバレー) 囲スポーツ振興課 ☎9633119 284

【体育奨励賞】
文教大学体育会野球部(軟式野球)・武蔵館(剣道)・atlas SPIRITS(チアダンス)・Team ATLAS(チアダンス)・東武スポーツクラブ(北越谷)・Fairies(チアダンス)・越谷地区バトントワリング(バトントワリング)・越谷地区ティンカーベル(バトントワリング)・東武スポーツクラブ・プレオン新越谷・GODDESS(チアダンス)・越谷西ホワイトビーチ(ビーチバレー) 囲スポーツ振興課 ☎9633119 284

【体育奨励賞】
文教大学体育会野球部(軟式野球)・武蔵館(剣道)・atlas SPIRITS(チアダンス)・Team ATLAS(チアダンス)・東武スポーツクラブ(北越谷)・Fairies(チアダンス)・越谷地区バトントワリング(バトントワリング)・越谷地区ティンカーベル(バトントワリング)・東武スポーツクラブ・プレオン新越谷・GODDESS(チアダンス)・越谷西ホワイトビーチ(ビーチバレー) 囲スポーツ振興課 ☎9633119 284

【体育奨励賞】
文教大学体育会野球部(軟式野球)・武蔵館(剣道)・atlas SPIRITS(チアダンス)・Team ATLAS(チアダンス)・東武スポーツクラブ(北越谷)・Fairies(チアダンス)・越谷地区バトントワリング(バトントワリング)・越谷地区ティンカーベル(バトントワリング)・東武スポーツクラブ・プレオン新越谷・GODDESS(チアダンス)・越谷西ホワイトビーチ(ビーチバレー) 囲スポーツ振興課 ☎9633119 284

【体育奨励賞】
文教大学体育会野球部(軟式野球)・武蔵館(剣道)・atlas SPIRITS(チアダンス)・Team ATLAS(チアダンス)・東武スポーツクラブ(北越谷)・Fairies(チアダンス)・越谷地区バトントワリング(バトントワリング)・越谷地区ティンカーベル(バトントワリング)・東武スポーツクラブ・プレオン新越谷・GODDESS(チアダンス)・越谷西ホワイトビーチ(ビーチバレー) 囲スポーツ振興課 ☎9633119 284

山崎体育賞で栄進中学校陸上競技部

平成29年度の山崎体育賞には、栄進中学校陸上競技部の柴崎敏那さん・細矢大帝斗さん・上原颯太さん・黒沼尚生さん・中村成良さん・香掛辰琉さんが選ばれました。新保稜馬さんが選ばれました。7人は、29年8月19日〜22日に開催された「平成29年度全国中学校体育大会第44回全日本中学校陸上競技選手権大会」に出場し、男子4×100リレー

で第5位に入賞しました。山崎体育賞は、越谷市体育賞の受賞者の中から特に優秀な成績を収めた中学生に贈られるものです。この賞は、昭和30年4月〜47年9月まで越谷市体育協会の理事長を務められた故・山崎浩次さんの功績をたたえてつづられた賞です。 囲スポーツ振興課 ☎9633119 284

生活消費事例 初心者でも簡単に稼げる? 情報教材の購入・内職に注意! 誰にでも簡単に稼げることを強調して、もうける方法が書かれた情報教材を売りつける、ブログなどへの宣伝書き込みの内職契約を迫ったり、内職のための高価な情報教材を購入させるといったトラブルが発生しています (アドバイス) 何の作業もなしに高収入が得られるなど

「人権それは愛」 とは、例えば、「障がいがある」という理由だけでアパートへの入居を断るなど、店舗への入居を断るなどなどが挙げられます。 「合理的な配慮」とは、例えば、聴覚障がいの方には、声だけではなく筆談で対応する、視覚障がいの方には、文書だけではなく声に出して読み上げるなど、障がいのある方が困っている時に、その人の障がいに合った必要な工夫を考えて対応することなどです。 誰もが支えあい共生できる社会を実現するためには、行政機関や事業者はもとより、一人ひとりが、障がいのある人の立場になって考え、行動することが大切です。 「合理的な配慮」(事業者は対応に努めること)をすることになっていきます。 「不当な差別的取扱い」

「人権それは愛」 とは、例えば、「障がいがある」という理由だけでアパートへの入居を断るなど、店舗への入居を断るなどなどが挙げられます。 「合理的な配慮」とは、例えば、聴覚障がいの方には、声だけではなく筆談で対応する、視覚障がいの方には、文書だけではなく声に出して読み上げるなど、障がいのある方が困っている時に、その人の障がいに合った必要な工夫を考えて対応することなどです。 誰もが支えあい共生できる社会を実現するためには、行政機関や事業者はもとより、一人ひとりが、障がいのある人の立場になって考え、行動することが大切です。 「合理的な配慮」(事業者は対応に努めること)をすることになっていきます。 「不当な差別的取扱い」

「人権それは愛」 とは、例えば、「障がいがある」という理由だけでアパートへの入居を断るなど、店舗への入居を断るなどなどが挙げられます。 「合理的な配慮」とは、例えば、聴覚障がいの方には、声だけではなく筆談で対応する、視覚障がいの方には、文書だけではなく声に出して読み上げるなど、障がいのある方が困っている時に、その人の障がいに合った必要な工夫を考えて対応することなどです。 誰もが支えあい共生できる社会を実現するためには、行政機関や事業者はもとより、一人ひとりが、障がいのある人の立場になって考え、行動することが大切です。 「合理的な配慮」(事業者は対応に努めること)をすることになっていきます。 「不当な差別的取扱い」

「人権それは愛」 とは、例えば、「障がいがある」という理由だけでアパートへの入居を断るなど、店舗への入居を断るなどなどが挙げられます。 「合理的な配慮」とは、例えば、聴覚障がいの方には、声だけではなく筆談で対応する、視覚障がいの方には、文書だけではなく声に出して読み上げるなど、障がいのある方が困っている時に、その人の障がいに合った必要な工夫を考えて対応することなどです。 誰もが支えあい共生できる社会を実現するためには、行政機関や事業者はもとより、一人ひとりが、障がいのある人の立場になって考え、行動することが大切です。 「合理的な配慮」(事業者は対応に努めること)をすることになっていきます。 「不当な差別的取扱い」

「人権それは愛」 とは、例えば、「障がいがある」という理由だけでアパートへの入居を断るなど、店舗への入居を断るなどなどが挙げられます。 「合理的な配慮」とは、例えば、聴覚障がいの方には、声だけではなく筆談で対応する、視覚障がいの方には、文書だけではなく声に出して読み上げるなど、障がいのある方が困っている時に、その人の障がいに合った必要な工夫を考えて対応することなどです。 誰もが支えあい共生できる社会を実現するためには、行政機関や事業者はもとより、一人ひとりが、障がいのある人の立場になって考え、行動することが大切です。 「合理的な配慮」(事業者は対応に努めること)をすることになっていきます。 「不当な差別的取扱い」

お知らせ

燃えるごみの収集車が流している音楽を停止します

ごみの収集に当たっては、市民の皆さんに収集日当日の午前8時までにお出しいただくようお願いをいたしました。

このたび、皆様のご協力により、午前8時までのごみ出しが定着してきたことから、4月から収集車が流している音楽を一齐に停止します。引き続き、ご協力をお願いします。

問い合わせ先
〒976-0000 越谷市役所
976-0000

農業経営者ごとの農産物販売の収入全体を対象とした収入保険制度が始まります

この保険は、自然災害による収入減少だけでなく、価格低下なども含めた収入減少を補てんするもので、平成31年から始まります。加入には、所得税の青色申告が必要です(30年に青色申告の申し出をする方は、32年から加入できます。青色申告承認申請書の提出は毎年3月15日

までです)。
〒976-0000 越谷市役所
976-0000

老人福祉センターけやき荘 第2研修室の利用を休止します

空調設備の修繕を行うため、3月9日(金)～17日(土)に2階第2研修室の利用を休止します。

老人福祉センターけやき荘が臨時休館します

空調設備の修繕を行うため、3月8日(木)～10日(土)に臨時休館となります。

7月の日曜日分野球場貸し出し(抽選)希望者の申し込みを受け付けます

「まんまるよやく」に登録している市内のチーム(登録は直接スポーツ振興課へ) 4月1日(日)～6日(金)に電子申請で申し込み。詳しくは市ホームページをご覧ください。 申込フォーム
振興課 ☎963-9284

平成28年度越谷市社会福祉施設等における苦情解決制度の状況をお知らせします

この制度は、市の設置する社会福祉施設利用者の権利を擁護するとともに、発生した苦情に誠実に対応し、解決すること、お互いの信頼関係を築き上げ施設運営の公正の確保と透明性の向上を図ることを目的としています。

平成28年度の運営状況は次のとおりです。

看護学生等に修学資金を貸与します

〔対象者と条件〕 次の①～④のすべてを満たす方20人程度(予算の範囲内)。

①看護師(准看護師は除く)または助産師の養成施設に在学している

②本人が市内に居住もしくは市内の養成施設に在学、または市内に居住している連帯保証人がいる

③養成施設を卒業した後、直ちに市内医療機関において看護業務に従事する意思がある

④他の修学のための資金の貸与を受けていない

▽石川イサノ(写真)

▽伊藤友見子(日本画)

▽大高明(洋画)

▽三井英子(工芸)

▽木村行子(書)

▽安斎悦江(写真)

▽安富暉子(洋画)

▽小林正江(写真)

▽田中美和子(工芸)

▽苦情申立て：41件
▽苦情申立て内訳：児童発達支援センター1件・児童館コスモス3件・児童館ヒマワリ2件・保育所13件・学童保育室22件

▽苦情解決制度対応施設：児童発達支援センター・児童館コスモス・児童館ヒマワリ・保育所・学童保育室

*各施設において苦情の受け付けをしています

子育て支援課 ☎963-9165

〔貸与額〕 月額8万円以内(修学に要する額)。無利子

〔貸与期間〕 貸与を決定した月から養成施設の正規の修学期間を終了する月まで

〔修学資金の返還猶予・免除〕 市内医療機関に勤務している期間は返還を猶予します。また、勤務期間が貸与期間に相当する期間に達したときは、返還を免除します。ただし、卒業後直ちに市内医療機関で看護業務に従事しない場合や途中で退学をした場合などは、貸与した修学資金の全額を返還していただきます

〔申込み〕 3月16日(金)まで(土曜・日曜日を除く)、午前8時30分～午後5時15分に申請書を直接地域医療課へ。詳しくは、市役所総合受付、保健センター、保健所、北部・南部出張所へお問い合わせください。募集要項は市ホームページからも印刷できます

〒976-0000 越谷市役所
976-0000

平成30年度集合狂犬病予防注射と犬の登録

狂犬病予防注射は、毎年1回行うことが狂犬病予防法で義務づけられています。下記の集合狂犬病予防注射会場または動物病院で受けてください。生後91日以上の子犬が対象です。

〔日時・会場〕 下表のとおり(いずれの会場でも受けられます。詳しくは市ホームページをご覧ください。車での来場はご遠慮ください)

〔費用〕 注射料金・注射済票交付手数料3,300円(税込み)、新規登録は別途3,000円が必要です(つり銭のないようにご準備ください)

〔持ち物〕 市から登録済みの方へ郵送する平成30年度狂犬病予防注射済票交付申請書(水色ハガキ)。新規登録の方は会場で登録手続きも併せて行います

日 時	9:30~10:30	11:30~12:30	14:00~15:00
4月9日(月)	下間久里香取神社(下間久里1226)	千間台第四(噴水)公園(千間台西3-3-32)	沼田第二公園(平方南町16)
4月10日(火)	北越谷第二公園(北越谷2-28-1)	荻島南部地区自治会館(石神井神社)(西新井314)	市立西体育館駐車場(七左町4-223)
4月11日(水)	住吉新生自治会館北側公園(大房1194-16)	大道香取神社(大道94)	荻島地区センター駐車場(南荻島190-1)
4月12日(木)	大沢地区センター駐車場(大沢2-10-40)	宮本町マルサン公園(宮本町3-92-1)	蒲生地区センター駐車場(登戸町33-16)
4月13日(金)	中央市民会館東側広場(越ヶ谷4-1-1)	南越谷第二公園(南越谷4-25)	南体育館駐車場(川柳町4-20)
日 時	9:30~12:00		
4月15日(日)	越谷市保健所(東越谷10-81)		
日 時	9:30~11:00	13:00~14:30	
4月16日(月)	市立図書館駐車場(東越谷4-9-1)	北部市民会館 西側恩間第二公園(恩間187-1)	
日 時	9:30~10:30	11:30~12:30	14:00~15:00
4月17日(火)	大杉公園(大杉518)	平方公園(平方2402)	弥十郎公園(弥十郎163-1)
4月18日(水)	南百自治会館(東町2-71-1)	大相模不動尊駐車場(相模町6-442)	増林地区センター駐車場(増林3-4-1)

(住所表記の無い会場は番地を表記しています)

〔注意事項〕

- ・犬には必ず引き綱(リード等)と首輪を付け、会場を外れないようにしてください
- ・会場でのフンや尿の処理に必ずご協力をお願いします
- ・狂犬病予防注射は、動物病院でも受けられます。費用については各動物病院へお問い合わせください
- ・会場での犬の転入手続きはできません

生活衛生課 ☎973-7532

生活自立相談「よりそい」をご利用ください

生活自立相談「よりそい」では、失業、病気、家庭の問題などで生活に困窮している方からの相談を受け、専門職による自立に向けての継続的な支援を行います。面接相談により相談者の生活問題を整理し、よりそい型支援(同行・訪問支援等)を活用して、問題解決に向けて一緒に考えます。

〔対象〕 市内在住で、経済的な問題などにより生活に困っている方(生活保護受給中の方は除く)

〔申込み〕 来所して相談を希望する方は、事前に電話で生活自立相談「よりそい」へ

家計相談支援事業を行っています

生活自立相談「よりそい」の相談支援機能に加え、家計の視点から生活再建を考える方に専門的な支援を行います。

〔相談例〕

- ・収入に波があり、家計管理が難しい
- ・収入よりも生活費が多く、カードローン等やりくりしている
- ・公共料金等の滞納が目立つ
- ・多重債務を抱え、返済困難となっている

〔対象〕 市内在住で、経済的な問題などにより生活に困っている方(生活保護受給中の方は除く)

生活自立相談「よりそい」(第三庁舎2階生活福祉課内) ☎963-9212



B3バスケットボールチーム 大塚商会アルファーズの試合を観戦しよう!!

鹿兒島レブナイズ戦 3月31日(土)、午後2時試合開始 4月1日(日)、午前11時試合開始

生進スポーツ講座 生進スポーツ講座 生進スポーツ講座



ディンギーは誰でも簡単に操縦できます

生進スポーツ講座日程表 会場 種目 日時

ディンギーは誰でも簡単に操縦できます 生進スポーツ講座

生進スポーツ講座 生進スポーツ講座

ディンギーは誰でも簡単に操縦できます

生進スポーツ講座 生進スポーツ講座

ディンギーは誰でも簡単に操縦できます

生進スポーツ講座 生進スポーツ講座

ディンギーは誰でも簡単に操縦できます



市内花卉農家が丹精に育てた花を展示

市制60年の紹介コーナー 市制60年の紹介コーナー

市制60年の紹介コーナー

市制60年の紹介コーナー 市制60年の紹介コーナー

市制60年の紹介コーナー

市制60年の紹介コーナー 市制60年の紹介コーナー

市制60年の紹介コーナー

市制60年の紹介コーナー 市制60年の紹介コーナー

市制60年の紹介コーナー

市制60年の紹介コーナー 市制60年の紹介コーナー

市制60年の紹介コーナー

英検勉強会 英検勉強会

英検勉強会 英検勉強会

英検勉強会 英検勉強会

英検勉強会 英検勉強会

英検勉強会 英検勉強会

英検勉強会 英検勉強会

英検勉強会 英検勉強会

お知らせパック この指とまれ! 団体の登録・掲載依頼を募集

中国語体験教室 中国語体験教室

大相模中学校吹奏楽部第4回定期演奏会

家庭倫理講演会 家庭倫理講演会

家庭倫理講演会 家庭倫理講演会

家庭倫理講演会 家庭倫理講演会

家庭倫理講演会 家庭倫理講演会

ジョイギタークラブミニコンサート

ジョイギタークラブミニコンサート

ジョイギタークラブミニコンサート

ジョイギタークラブミニコンサート

ジョイギタークラブミニコンサート

ジョイギタークラブミニコンサート

ジョイギタークラブミニコンサート

ピントクラブ写真展

ピントクラブ写真展

ピントクラブ写真展

ピントクラブ写真展

ピントクラブ写真展

ピントクラブ写真展

ピントクラブ写真展

介護支援



◆認知症サポーター養成講座

時3月20日(火)、午後2時〜3時
30分 陽中央市民会館5階会議室
因認知症の正しい知識や認知症の方と接するときの心構えなど 因市内在住の方50人 因3月16日(金)までに電話で左記へ
因越谷市シルバー人材センター ☎967-4311 (午前9時〜午後4時)

◆認知症のチェックをしてみませんか?
同じ話を無意識に繰り返す、知っている人の名前が思い出せない、物をしまった場所を忘れる、今やろうとしていたことを忘れるなどといったことはありませんか。
市では、市ホームページに認知症簡易チェックサイトを開設していますので、ご利用ください。(下記二次元コードからもご利用いただけます。)
▽これって認知症? (家族・介護者向け) : 身近な人の状態をチェックできます。▽わたしも認知症? (ご本人向け) : ...自分の状態をチェックできます。
*利用料は無料(通信料は自己負担)
*個人情報を入力は不要です
*結果については医学的診断をするものではありません。気がかりなことがある方は、早め各地区の地域包括支援センターまたは医療機関へご相談ください。



就職・創業



◆越谷市中小企業資金融資制度

をご利用ください

因▽一般小口資金：限度額500万円、返済期間運転5年・設備6年、利率年1.8%
▽特別小口資金：限度額1250万円、返済期間運転10年・設備12年、利率年1.8%
▽一般中口資金：限度額5000万円、返済期間運転10年・設備12年、利率年2.1%
▽起業家育成資金：限度額1000万円、返済期間運転7年・設備10年、利率年1.6%
因市内中小企業者、起業家 因産業支援課 ☎967-4680

◆「越谷市ビジネスパワーアップ補助金」をご利用ください
経営相談を受けながら計画的に実施する新商品等の開発、販

市民活動支援センター ななサポしがやの講座

◆パソコンなんでも相談

時3月24日(土)、午後1時から・午後3時から
陽市民活動支援センター「ななサポしがや」
因市内在住・在勤・在学の方各回5人(新規の方優先) 費無料
因3月5日(月)、午前9時から直接または電話で左記へ
因市民活動支援センター「ななサポしがや」☎969-2750

男女共同参画支援センター

ほっと越谷の催し

いずれも費無料 陽男女共同参画支援センター「ほっと越谷」☎970-7411(月曜日、祝日休所)

◆ブックフェア「災害時の避難所運営と避難者」

災害時の避難所運営では、高齢者や障がい者など、さまざまな方への配慮が必要になります。避難所運営と避難者に関する本から、身近な少数者への配慮について考えてみませんか。
時3月1日(木)〜31日(土)

◆「ほっと越谷」さんもくナイト・シネマでほっこり

毎月第3木曜日、「ほっと越谷」で夜のひとときを過ごしませんか。
時3月15日(木)、午後6時30分〜8時。出入りは自由 因「そして父になる」を上映。親子のつながりや家族の関係をもう一度考えてみるきっかけになる映画です 因当日会場へ

ンターまたは医療機関へご相談ください
因地域包括総合支援センター ☎963-9163

◆認知症サポーター養成講座

認知症を正しく理解し、認知症の方やその家族を温かく見守るため、認知症について学びます。初めて受講する方に、認知

症サポーター(認知症の方やその家族の応援者)としてオンラインングを配付します。
時3月17日(土)、午前10時〜11時
30分 陽蒲生地区センター学習室A 因認知症の理解と対応、予防方法など 因市内在住・在勤の方40人 費無料 因直接または電話で左記へ 因地域包括

支援センター蒲生 ☎985-4700(日曜日、祝日を除く。午前9時〜午後6時)

◆こころが軽くなる介護のヒント〜家族が知りたい認知症ケア〜

時3月13日(火)、午後1時〜2時30分(0時40分開場) 陽中央市民会館4階第13・14会議室
因介護する家族の悩みや思いに寄り添った体験から、心と体を大切にする方法や介護との向き合い方などのヒントをお伝えします。講師は(株)エム・エム・キャリアと介護の両立相談室長の角田とよ子さん 因市内在住で家族を介護している方や介護に携わる予定のある方40人 費無料 因直接または電話で左記へ 因地域包括総合支援センター(第二庁舎1階) ☎963-9163

◆第2回越谷合同企業説明会

時3月20日(火) 正午〜午後0時45分：就職支援セミナー
▽午後1時〜4時：市内および近隣企業との合同企業説明会
陽サンシティ展示ホール 因平成31年3月卒業予定新卒大学生、中途採用求職者等。就職支援セミナーは30人 費無料 因越谷商工会議所 ☎966-6111

◆創業支援室(簡易オフィス)

新規入居者募集
因1室月額1方4000円(共益費含む。24時間365日使用できます) 因創業を目指す方や事業開始後間もない方 因申込書を直接産業支援課へ。書類審査と面接があります。使用開始は申請月から約3カ月後です。満室になりしだい終了。公募要領等は産業支援課で配布するほか、市ホームページから印刷できます 因産業支援課(産業雇用支援センター3階) ☎967-4680

◆地元弁護士による無料法律相談

時4月13日(金)、午後1時30分〜3時30分 陽春日部市民文化会館(春日部市粕壁東2の8の61) 因離婚・相続・借金の問題などあらゆる法律問題 費無料 因埼玉弁護士会越谷支部 ☎962-1188



昨年開催された合同企業説明会

◆就職支援セミナー(土曜講座)

時4月7日(土)：魅力ある応募

消防からのお知らせ



◆あなたの家の住宅用火災警報器、日頃のチェックでさらに安全に!

住宅用火災警報器は、発生した火災を早期に知らせることで、人命を守ることができると、有効な機器です。設置してない方は早急に設置しましょう。また設置済みの方は、正常に作動するか定期的に点検を実施しましょう。
・住宅用火災警報器にほこりが付くと、火災の煙を感知しにくくなります。定期的

に乾いた布で拭き取りましょう。また、油などの汚れが付いている部分は中性洗剤を浸して、十分に絞った布で拭き取りましょう
・電池が切れた時には音声で知らせるものや、短い音が一定の間隔で鳴るものなどがあります。機器本体を交換するか、新しい電池に交換しましょう。また、機種によっては電池の交換ができないものがあります。説明書などで確認しましょう
設置から10年以上経過した住宅用火災警報器は、電子機器の劣化が進んでいる恐れがあるため、機器本体の交換をお勧めします
因消防本部予防課 ☎974-0103

◆応急手当講習会(上級救命)

時3月18日(日)、午前9時〜午後5時 陽消防本庁舎 因心肺蘇生法(AEDを含む) 因市内在住・在勤・在学中で中学生以上の方30人 費無料
因3月1日(木)〜14日(水)に電話で左記へ 因消防署 ☎974-0136

◆AEDを貸し出します

尊い命を守るため、多くの方が集まる行事などに市民の皆さんが安心して参加できるようにAEDを貸し出します。また、救命講習会を開催していますので、ご受講ください。
時3月1日(木)から 因市内に住の方が組織する団体または市内に事業所を有する団体が開催する行事(営利を目的としない行事等に限り) 因消防本部救急課 ☎974-0107

が付くと、火災の煙を感知しにくくなります。定期的に乾いた布で拭き取りましょう。また、油などの汚れが付いている部分は中性洗剤を浸して、十分に絞った布で拭き取りましょう
・電池が切れた時には音声で知らせるものや、短い音が一定の間隔で鳴るものなどがあります。機器本体を交換するか、新しい電池に交換しましょう。また、機種によっては電池の交換ができないものがあります。説明書などで確認しましょう
設置から10年以上経過した住宅用火災警報器は、電子機器の劣化が進んでいる恐れがあるため、機器本体の交換をお勧めします
因消防本部予防課 ☎974-0103

緊急サポートセンター サポート会員講習会を開催します

緊急サポートとは、病気や出張などで宿泊を伴うときなど、急を要するときにお子さんの預かりを行う地域の助け合い活動です。お子さんを預かる有償ボランティアを募集します。
時3月12日(月)〜15日(木)、午前9時30分〜午後4時30分 陽中央市民会館4階会議室A・B
因昨今の母親の事情、最近の保育グッズ、子どもの病気について等 因全日程参加できる方 因電話で緊急サポートセンター埼玉へ
*利用会員(登録制)も随時募集しています。緊急サポートセンター埼玉ホームページ (<http://byoujikoiku.blog.shinobi.jp/>) から登録できます
因緊急サポートセンター埼玉 ☎048-297-2903

地域子育て支援センター

いずれも電話での申し込みは申し込み順になります。

☆すくすく(七左町1-347 南越谷保育園内) ☎990-5003

日程	講座名(内容)	対象	費用
3/14(水) 14:00~15:00	特別講座「離乳食講座」 保育園の栄養士と離乳食の進め方や不安なことについてお話しできます	離乳食期のお子さんと保護者15組	無料
〈申込み〉 3/9(金)から電話ですくすくへ(13:00~16:30)			

☆たけのこ(大竹815-1 おおたけ保育園内) ☎977-5311

日程	講座名(内容)	対象	費用
3/28(水) 10:00~11:00	「手作りおまんじゅうに挑戦しよう!」 持ち物:エプロン、三角巾、マスク	2歳~就学前のお子さんと保護者15組	300円
〈申込み〉 3/7(水)から電話でたけのこへ(13:30~15:30)			

☆げんき(レイクタウン8-3-5 越谷レイクタウンさくら保育園内) ☎988-0863

日程	講座名(内容)	対象	費用
3/15(木) 10:00~11:00	簡単な楽器を作ったり、触れてみよう	0歳~就学前のお子さんと保護者15組	50円
〈申込み〉 3/7(水)から電話でげんきへ(13:00~17:00)			

☆きらきら(谷中町2-88-4 松沢保育園内) ☎080-1058-3953

日程	講座名(内容)	対象	費用
3/15(木) 9:50~10:50	子育て講座 「親子で無理なくすすめるトイレトレーニング」 相談コーナー 「困っていることはありませんか?」	1歳のお子さんと保護者10組	無料
〈申込み〉 3/8(木)から電話できらきらへ(13:00~15:00)			

☆森のひろば(新越谷1-31-18 認定こども園わかばの森ナーサリー内) ☎993-4154

日程	講座名(内容)	対象	費用
3/19(月) 10:00~11:00	親子でふれあい遊び 「かわいいどうぶつさん♪みつけた!!」 ~子育て相談~	3カ月~5カ月のお子さんと保護者10組	無料
〈申込み〉 3/7(水)から電話で森のひろばへ(13:00~15:30)			

☆おへその広場(相模町3-220-1 のびるこどもの家保育園内) ☎988-8180

日程	講座名(内容)	対象	費用
3/17(土) 10:00~12:00	子育て学習会(陶芸教室) ~講師の方をお招きし、子育てについて語り合いながら陶芸作品を作ります~ *1歳から有料保育があります	大人15人(小学生可)	材料費500円
〈申込み〉 3/7(水)から電話でおへその広場へ(8:30~16:30)			

☆たんぼぼ(袋山1956-1 袋山保育園内) ☎979-0520

日程	講座名(内容)	対象	費用
3/12(月) 10:00~11:30	出前保育in大袋地区センター (親子ふれあい遊び&おたのしみシアター)	0歳~就学前のお子さんと保護者	無料
〈申込み〉 当日会場へ。月曜~土曜日の9:00~16:00に園庭開放、毎週水曜日の11:30~12:30のランチタイムに室内開放しています			

☆のびるば広場(南越谷1-12-11イーストサンビル2-5階A 南越谷保育ステーション隣) ☎987-7088

日程	講座名(内容)	対象	費用
3/17(土) 10:00~11:30	子育て小学習会 学ぼうみんなで! 「学びの心理学」 ~乳幼児の心の発達を知り関わりを考えよう~ 講師は文教大学教授の会沢信彦さん	大人20人 (0歳のお子さんは同席可)	無料
〈申込み〉 3/7(水)から電話でのびるば広場へ(8:30~16:30)			

☆ちきんえっく(平方3207-1 越谷どろんこ保育園内) ☎970-2280

日程	講座名(内容)	対象	費用
3/14(水) 10:30~11:30	自然食堂「人参ドーナツ」	0歳~就学前のお子さんと保護者	100円
〈申込み〉 当日会場へ			

☆こあら教室(大間野町5-147-1 認定こども園小牧内) ☎985-4890

日程	講座名(内容)	対象	費用
3/14(水) 10:30~11:30	親子で体操 いち・に・さん!	2歳~就園前のお子さんと保護者8組	無料
〈申込み〉 3/7(水)から電話でこあら教室へ(10:00~16:00)			

☆あおとり(川柳町1-582-1 埼玉東萌保育園内) ☎973-7463

日程	講座名(内容)	対象	費用
3/7(水)・28(水) 10:00~12:00	建物開放 あおとり室内に支援センターで撮った写真を掲示します お子さんの写真を見ながら、いろいろなお話をしませんか? *家で撮った写真も掲示できます	0歳~就園前のお子さんと保護者	無料
〈申込み〉 当日会場へ			

上記のほか、

☆おひさまの子(東越谷8-180 増林保育所内) ☎960-5800

☆にこにこ(北川崎729-1 新方保育所内) ☎970-5611

☆ぼかぼか(南荻島330-1 荻島保育所内) ☎971-8115

でも子育て講座を開催しています。詳しくは「こしがや子育てネット」をご覧ください(こしがや子育てネットのURL・二次元コードはこのページの右上に記載しています)。



子育て講座



下記以外の子育て講座の情報は「こしがや子育てネット」
(<http://koshigaya-kosodate.net/>)をご覧ください。

保育ステーション

○北越谷保育ステーション(大沢3-6-1パルテきたこし3階) ☎970-8200

日程	講座名(内容)	対象	費用
3/8(木) 15:00~16:00	親子講座「おやつを食べよう・二色サンド」 おやつを食べるステーションのお友達と遊ぼう!	1歳~就学前のお子さんと保護者6組	おやつ代100円
3/24(土) 10:00~11:00	親子講座「ファーストサイン」 楽しくサインを学ぼう!! 講師はRTA認定講師の根岸千怜さん	3カ月~12カ月のお子さんと保護者10組	無料
〈申込み〉 いずれも3/6(火)から電話で北越谷保育ステーションへ(10:30~16:00)			

○南越谷保育ステーション(南越谷1-12-11イーストサンビル2 5階) ☎987-6300

日程	講座名(内容)	対象	費用
3/13(火) 11:15~11:45	おにぎりの日 ♪保育園で人気のメニュー 「豚肉のケチャップ炒め」 ~みんなで紙芝居も楽しませます~ *おにぎりを持ってご参加ください	1歳~就学前のお子さんと保護者12組	無料
3/8(木)・15(木)・22(木) 10:00~10:20 15:00~15:20	リズムの日 ♪ピアノやテープに合わせて親子でリズム遊びをします	0歳~就学前のお子さんと保護者	無料
〈申込み〉 いずれも3/7(水)から電話で南越谷保育ステーションへ(8:30~16:30)			

子育てサロン

□子育てサロン ☎961-3623

会場…子育てサロン(南越谷1-11-4新越谷駅ヴァリエ1階)
時間…いずれも10:30~11:30

日程	講座名(内容)	対象	費用
4/5(木)	赤ちゃんとおそぼう	6カ月~1歳未満のお子さんと保護者10組	50円
4/12(木)	ベビーのためのエクササイズとマッサージ 持ち物:お子さんの水分補給用の飲み物、バスタオル	3カ月~6カ月のお子さんと保護者10組	無料
4/19(木)	英語でおそぼう~英語で春のリズム~	1歳5カ月~4歳未満のお子さんと保護者10組	100円
4/21(土)	保育園の先生の子育て講座 「わくわくひろば」 持ち物:汚れてもよい服装	就学前のお子さんと保護者10組	無料
4/26(木)	赤ちゃん英語でおそぼう 持ち物:フェイスタオル1枚	6カ月~1歳未満のお子さんと保護者10組	無料
〈申込み〉 3/14(水)まで(消印有効)に、往復はがきに講座名・実施日・住所・親子の氏名(ふりがな)・お子さんの年齢(講座受講時)・電話番号を記入し、子育てサロン(☎343-0845南越谷1-11-4新越谷駅ヴァリエ1階)へ。応募は1人1講座のみで市内在住の方。応募多数の場合は抽選となります			

□つどいの広場はぐはぐ ☎080-2055-2092

〈ホームページ <http://hug-hug-koshigaya.jimdo.com/>〉

会場…①~④つどいの広場はぐはぐ(東越谷3-6-23生活クラブ生活協同組合越谷生活館内1階)

⑤宮本町2丁目第一自治会館(宮本町2-150-3)

時間…①、③(1)10:10~10:50、②11:15~12:00、③(2)11:20~12:00、その他はいずれも10:30~11:30

日程	講座名(内容)	対象	費用
①4/2(月)	ベビーリトミック 持ち物:水分補給用の飲み物	歩きはじめる前のお子さんと保護者10組	500円
②4/2(月)	キッズリトミック 持ち物:水分補給用の飲み物	歩きはじめる前のお子さんと保護者10組	
③4/23(月)	ベビーリトミック(1)(2) 持ち物:水分補給用の飲み物	歩きはじめる前のお子さんと保護者10組	
④4/27(金)	かるがも広場 (わらべ唄と手遊び、絵本の読み聞かせ等)	就園前のお子さんと保護者10組	無料
⑤4/18(水)	出張ひろばの赤ちゃんサロン 持ち物:バスタオル	3カ月~10カ月のお子さんと保護者10組	
〈申込み〉 3/14(水)まで(消印有効)に、はぐはぐホームページから申し込みフォームで、または往復はがきに講座名・実施日・住所・親子の氏名(ふりがな)・お子さんの年齢・電話番号を記入し、つどいの広場はぐはぐ(☎343-0023東越谷3-6-23生活クラブ生活協同組合越谷生活館内1階)へ。往復はがき1枚につき1講座の申し込み。市内在住の方。応募多数の場合は抽選となります			

□みんなのひろばフェリーチェ ☎971-3808(子育てサポーターチャオ事務局内)

会場…①~③みんなのひろばフェリーチェ(東大沢2-5-1コープみらいコープ北越谷店コープメイト2階)

④男女共同参画支援センター「ほっと越谷」

時間…いずれも10:30~11:30

日程	講座名(内容)	対象	費用
①4/10(火)	4月生まれのお誕生会	就学前で4月生まれのお子さんと保護者10組	無料
②4/17(火)	ともサロ (ママ友づくりを応援するサロン) 持ち物:水分補給用の飲み物	1歳6カ月未満のお子さんと保護者10組	お茶代100円
③4/24(火)	私のからだメンテナンス講座 「抱っこひものつけ方&腰痛予防のお話と体操」 持ち物:抱っこひも・バスタオル	0歳のお子さんと保護者10組	無料
④4/20(金)	ふえりーちえらんど1歳前半	1歳~1歳6カ月のお子さんと保護者10組	

〈申込み〉 3/15(木)までに、電話(フェリーチェ☎080-2244-9805(火曜・木曜・土曜日、10:00~16:00))、またはメールに講座名・親子の氏名・お子さんの年齢・住所・電話番号、件名に「フェリーチェ講座申込み」と記入し、申し込み専用アドレスfelice@koko-chao.comへ。各講座に重複して申し込みできます。市内在住の方。応募多数の場合は抽選となります

子育て電話相談は各地域子育て支援センターへ

健康ガイド

保健センター
☎343-0022
東大沢1-12-1

☎978-3511


対象者は市内在住の方。特に記載がない場合の会場・問合せは市民健康課(保健センター)、費用は無料。◎は事前に市民健康課への申し込みが必要です(電話可。申し込み順)。電話番号のおかけ間違いに注意ください。

健(検)診・相談



●平成30年度骨粗しょう症検診
検診の申し込みは往復はがきまたは電子申請で受け付けます。受け付け期間など詳しくは、広報しがやお知らせ版4月号でお知らせします。対象者は20歳以上の女性です。
*現在は受け付けていません
◎リハビリなんでも相談
☎3月20日(火)、午前9時～11時
(予約制) ㊦リハビリ(機能)

平成29年度 **食品表示セミナー**
食品表示法でアレルギー表示はどう変わったの?
～適切に読み取るためのポイント～
☎3月23日(金)、午後2時～4時 ㊦中央市民会館4階第13～15会議室 ㊦講師は消費生活アナリストの板倉ゆか子さん ㊦市内在住の方、食品関係事業者、給食施設職員100人(託児あり。事前予約制、先着順) ㊦無料 ㊦電話で下記へ。右記の二次元コードから電子申請でも受け付けます
㊦市民健康課☎978-3511



もしものときは!
急患診療所などの救急医療は、急患(急性の病気)の診療が対象です。また、医療費が通常と異なる場合があります。日曜日や祝日に診療を行っている医療機関は、市ホームページや、公共施設で配布している「越谷市の休日診療・救急医療のご案内」をご覧ください。

訓練の方法・腰痛予防・筋力向上(など)について理学療法士や作業療法士による個別相談 ㊦受付中

◎栄養士にきいてみよう!
食生活相談(個別)
☎3月9日(金)、午前9時～11時
㊦栄養士による生活習慣病予防等の個別相談 ㊦3人 ㊦受付中
*このほか事前予約制で随時相談を受け付けています

●歯科健診・相談をはじめませんか
☎3月14日(水)、午後1時30分～3時 ㊦歯科健診・相談、ブラッシング指導。治療は行いません ㊦20人 ㊦受付中

●平成29年度特定不妊治療費および不妊検査費助成の申請受け付けが終了しました
㊦平成29年度に特定不妊治療および不妊検査を受けた方 ㊦3月31日(土)までに必要書類を直接

●● 休日当番医 ●●
診療時間は医療機関や診療内容によって異なります。事前に各医療機関に電話連絡のうえ、ご受診ください。
3月21日(祝)
▷しがや眼科クリニック
☎967-6888 赤山町2-29-3/眼科
▷萬屋クリニック ☎986-6700
蒲生寿町15-21/内小
▶Ayaデンタルオフィス ☎973-7582
南越谷4-9-5クリニックステーション
新越谷2F/歯・小歯・矯正・歯外

または郵送で市民健康課へ。治療・検査期間によって5月31日(木)まで申請できる場合があります。詳しくはお問い合わせください。

講座・教室



◎はじめてさんの男の料理教室「和食を作ろう」
☎3月15日(木)、午前10時～午後1時 ㊦講話と調理実習 ㊦24人 ㊦費500円 ㊦受付中

◎ヘルシークッキング「腎臓にやさしい料理教室」
☎3月19日(月)、午前10時～午後1時 ㊦講話と調理実習 ㊦24人 ㊦費500円 ㊦受付中

◆越谷市歯科医師会学術部主催
市民向け学術講演会「最近、口の中が渇きませんか? ドライマウスと唾液の話」
口の中の唾液が不足して乾燥している状態をドライマウスと



塩分を減らしてもおいしいレシピを紹介

●● 夜間急患診療所 ●●
東越谷10-81 ☎960-1000
【休診日】なし(年中無休)
【診療科目】内科・小児科(内科的疾患)
【受付】午後7時30分～午後10時30分
【診療】午後8時～午後11時
*薬の処方、原則1日分となります。翌日は、かかりつけ医をご受診ください

3月は「いきる」を支える月間
(自殺対策強化月間)

「いのちって、あったかい」



市では、自殺予防対策として、小・中学生を対象に「こころの健康」に関する図画を募集しました。最優秀作品を基にポスターを作成し、現在、市内各所に掲示していますのでご覧ください。

ストレスをためていませんか?
ストレスは自分でも気が付かないうちにたまり、ときには病気になることもあります。自分では気が付かない変化に周りの人が気が付くこともあります。こころの不調も体の不調と同じように早め

います。このドライマウスによって起こるさまざまな健康への影響と対処法について説明します。
☎3月18日(日)、午後2時～4時(1時30分開場) ㊦中央市民会館5階第4～6会議室 ㊦ドライマウスと唾液について。講師は埼玉医科大学医学部口腔外科学教授の依田哲也さん ㊦1

●● 探す 相談する ●●
＜急病に関する相談・緊急に受診できる医療機関の案内＞
●埼玉県救急電話相談
#7119または☎048-824-4199
急な病気やけがに関して、看護師の相談員が受診すべきかどうかなどをアドバイスします。また、緊急に受診できる医療機関(歯科・口腔外科・精神科を除く)もご案内します。24時間365日実施
*平成29年9月までは、埼玉県小児救急電話相談(#8000)、埼玉県大人の救急電話相談(#7000)として時間帯を限定して実施していましたが、29年10月から埼玉県救急電話相談(#7119)として24時間365日実施しています
＜緊急的な精神医療相談＞
●埼玉県精神科救急情報センター
☎048-723-8699
休日や夜間の緊急的な精神医療相談。月曜～金曜日は午後5時～翌朝8時30分、土曜・日曜日、祝日、年末年始は午前8時30分～翌朝8時30分

こころの体温計



「こころの体温計」は、携帯電話やパソコンからいつでもどこでも簡単にできるメンタルヘルスチェックです。こころの「体温」を測ってみませんか。左記の二次元コードを読み取るか、インターネットで「こころの体温計越谷市」と検索してください。利用料は無料です(通信・メタデータチェック料は自己負担となります)。



市では、年間50人～60人が、自殺により命をなくしています。自殺は身近な問題です。健康面や経済面のほか、家族不和などの要因が重なることで、自殺に至るといわれています。ふだんの生活の中で、心配や不安はありませんか。眠れない、気分が沈む、やる気が出ないなど、どうしてよいか悩んだり、困ったりすることがあったときには一人で、または家族だけで解決をしようと思わず、遠慮なく相談ください。

精神保健支援室では、こころの健康に関する相談も随時受け付けています。
㊦精神保健支援室☎9633-9214

保健所からの お知らせ

●おおきな木(自死遺族の会)わかちあい・支えあいの会
☎4月8日(日)、午後2時～4時 ㊦中央市民会館5階第7会議室

自死相談回の実施



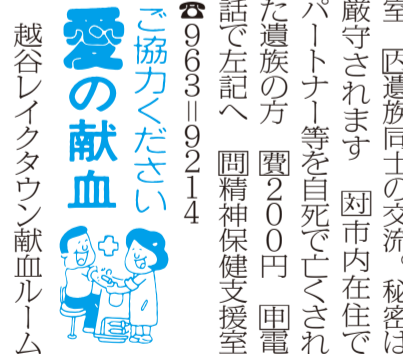
市では、年間50人～60人が、自殺により命をなくしています。自殺は身近な問題です。健康面や経済面のほか、家族不和などの要因が重なることで、自殺に至るといわれています。ふだんの生活の中で、心配や不安はありませんか。眠れない、気分が沈む、やる気が出ないなど、どうしてよいか悩んだり、困ったりすることがあったときには一人で、または家族だけで解決をしようと思わず、遠慮なく相談ください。

平成29年度自殺予防対策事業「こころの健康に関する図画コンクール」
最優秀賞・越ヶ谷小5年
松川琴子さんの作品

精神保健支援室では、こころの健康に関する相談も随時受け付けています。
㊦精神保健支援室☎9633-9214

室 ㊦遺族同士の交流。秘密は厳守されます ㊦市内在住でパートナー等を自死で亡くされた遺族の方 ㊦費200円 ㊦電話で左記へ ㊦精神保健支援室☎9633-9214

愛の献血



協力ください
越谷レイクタウン献血ルーム
0 (イオンレイクタウンmori 1階☎0120-1137-1137)で献血ができます。全血献血は午前9時45分～午後5時30分、成分献血は午前9時45分～午後4時30分です。そのほかの献血できる場所は日本赤十字社で検索できます。
㊦保健総務課☎973-7530

平成30年度

乳がん(集団)検診を 実施します

〔日時・会場〕 左表のとおり
〔内容〕 自己検診法、医師による視・触診、マンモグラフィ(X線)検査。いずれか一方のみを受診はできません。しこりや乳頭分泌などの症状がある方は、検診ではなく、直接医療機関(乳腺外科等)をご受診ください

〔対象定員〕 市内在住で35歳以上(昭和59年3月31日以前に生まれ)の偶数月生まれの女性

乳がん(集団)検診日程表

<受付時間>
平日：視触診 12:45 ~ 14:00
X線 9:00 ~ 11:30
X線 12:45 ~ 14:00
日曜日：視触診、X線 8:15 ~ 11:00

実施日	会場
5/10(木)	荻島地区センター
5/13(日)	保健センター
5/14(月)	南越谷地区センター
5/16(水) ・17(木)	桜井地区センター
5/18(金) ・20(日)	保健センター
5/23(水) ・24(木)	蒲生地区センター
5/27(日) ・28(月)	保健センター

*検診を受ける時期は、月経開始1週間後くらいが最適です。月経開始2週間前は避けてください
*平日は視触診検査、マンモグラフィ(X線)検査が午前と午後に分かれる場合があります
*都合が悪くなった場合の変更はできません
*時間の希望はできません

往復はがき記入例

*消えるペンの使用はお控えください

<p>62円 343-0022</p> <p>往信</p> <p>越谷市東大沢 1-12-1 (保健センター内)</p> <p>市民健康課行</p> <p>(往信の表面)</p>	<p>*返信の裏面には、何も記入しないでください</p> <p>(返信の裏面)</p>
---	---

<p>62円 343-0000</p> <p>返信</p> <p>越谷市〇〇〇〇〇〇〇〇 (氏名) 〇〇 〇〇様</p> <p>*自分の住所・氏名を記入 *氏名は〇〇「様」とご記入ください</p> <p>(返信の表面)</p>	<p>①郵便番号 ②住所 ③氏名 ④生年月日 ⑤電話番号 (日中連絡のとれる番号) ⑥集団検診希望日 (第3希望まで) 第1希望 5月〇日 第2希望 5月〇日 第3希望 5月〇日 *時間の希望はできません</p> <p>(往信の裏面)</p>
---	---

または平成29年度未受診の女性。平日は各75人、日曜日は各146人。次の①〜⑧のいずれかに該当する方は受けられません。

①妊娠している可能性がある
②妊娠中・授乳中
③産後・断乳後6カ月未満
④豊胸術を受けた
⑤心臓ペースメーカーを使用中
⑥前胸部にC Vポートを留置中
⑦髄液シャント術を受けた
⑧医療機関で乳

房の病気の経過観察中
〔費用〕 15000円。次の①〜⑤のいずれかに該当する方は無料。①70歳以上(昭和24年3月31日以前に生まれた方) ②65歳〜70歳未満で障がい等で後期高齢者医療制度の保険証を

平成30年

3月1日〜7日は子ども 予防接種週間です



持っている ③生活保護世帯に属している ④中国残留邦人支援給付制度を適用中 ⑤市民税非課税世帯に属している(同一世帯全員が非課税)

*⑤の方は事前に手続きが必要です。詳しくは市民健康課へ

〔申込み〕 3月19日(月)まで(必着)に、往復はがきに記入例のとおり記入し、市民健康課へ(電話や窓口での申し込みはできません)。応募は1人1枚のみ(抽選)。

*落選の場合は6月・7月に実施する医療機関の検診をご利用ください。費用は同額です
*詳しくは、4月に発行する平成30年度保健カレンダーをご覧ください

1 岡市民健康課 ☎978-3511

高齢者肺炎球菌予防接種(ポリサッカライドワクチン)は3月31日(土)までです



〔会場〕 通知に記載された市内実施医療機関
〔対象〕 市内在住で、①または②に該当し、接種を希望する方。①左表に該当する ②接種日に60歳〜65歳未満で、心臓、じん臓、もしくは呼吸器の機能またはヒト免疫不全ウイルスによる免疫機能に障がいがあり身体障害者手帳1級を持っている、またはそれと同等の障がいがあり医師の診断書がある

〔申込み〕 市内実施医療機関で事前にご予約ください
*すでに1回以上接種した方は対象外です
*実施医療機関は通知をご覧ください
*予診票は実施医療機関のものをご使用ください
*受診券がない方は、市外で接種を希望する方は接種前に左記へお問い合わせください

1 岡市民健康課 ☎978-3511

平成29年度高齢者肺炎球菌予防接種対象者

年齢	対象生年月日
65歳	昭和27年4月2日〜28年4月1日生まれの方
70歳	昭和22年4月2日〜23年4月1日生まれの方
75歳	昭和17年4月2日〜18年4月1日生まれの方
80歳	昭和12年4月2日〜13年4月1日生まれの方
85歳	昭和7年4月2日〜8年4月1日生まれの方
90歳	昭和2年4月2日〜3年4月1日生まれの方
95歳	大正11年4月2日〜12年4月1日生まれの方
100歳	大正6年4月2日〜7年4月1日生まれの方

*上記に該当する方に、平成29年4月上旬に受診券を送付しています

認知症にならないように 予防しましょう



越谷市医師会
蒲生天神橋クリニック
☎961-7800
はせがわ ひろし
長谷川 浩一

平均寿命が延びたことにより認知症になる人が増加しています。それに伴い家族の介護負担や介護施設を利用する人も増加しています。この状況は2025年まで増加傾向が続きます。誰もが健康で人

の助けを借りず、自分の人生を最後まで輝いて全うしたいと考えると思います。では、そのようにするためにどうしたらよいのでしょうか。

1 生活習慣病の適切な管理が必要です。生活習慣病とは

高血圧、脂質異常症、糖尿病、肥満などです。これらを適切に管理することが認知症予防の第一歩となります。

2 ストレスをためないことです。ストレスは脳細胞に対して破壊的に働くことが分かっています。記憶力低下の原因にもなっています。

3 不必要な薬の飲み過ぎに注意が必要です。高齢者は若い人に比べ薬が体にたまりやすいため、薬の飲み過ぎにより認知症のような症状を呈することがあります。家族の方が、いつもと違うなど感じたら必ず主治医の先生と相談し

て現在飲んでいいる薬について相談してみてください。

4 不安や不眠に対して安易に睡眠薬、安定剤を飲まないことです。眠れないときは、昼寝をしないように努め、日中は体をよく動かすなど肉体を疲れさせて睡眠を助けることが重要です。

5 よく歩いて、大きな深呼吸をすることです。よく歩くことは脳細胞を活性化させ、認知症を予防する一番良い方法と言われています。

6 字を書き、人と話をしてよく笑うことです。毎日楽しい気持ちで過ごし、たとえつ

らいたいこと悲しいことがあったとしても笑顔で生活するように努めてください。

これらのポイントを毎日意識して生活することで脳に良い刺激となり認知症になりにくい体になるかと思えます。認知症の初期症状は家族の人にも、主治医も気が付かないことが少なくありません。薬が多く残っている、同じものが冷蔵庫にたくさんある、掃除が出来なくなった、トイレが汚れているなど、今までと違うことが起こっているときは認知症を疑ってみることも必要です。



6528 歯のコンクール

岡市内在住で65歳〜70歳(平成30年4月1日現在)の次の①〜⑥のすべてに該当する方。①28本以上自分の歯がある ②処置歯が4本以内 ③未処置歯がない ④過去に歯

のコンクールで表彰されていない ⑤審査日(4月25日)の、午後1時30分〜3時に保健センターで実施)に受診できる ⑥表彰式(6月10日(日)、保健センターで実施)に出席できる ⑦4月24日(火)までに直接または電話で市民健康課へ。表彰該当者多数の場合は選考あり。結果は本人に通知します 岡市民健康課 ☎978-3511

まちのわだい my town topics

性的少数者、社会の生きづらさについて話し合う



市長も参加者と一緒の輪に入り意見を交換

市長は「まずは理解・認識することが大切。今日皆さんの話を聞いて理解を深めることができました」と話しました。

LGBT交流会に市長が参加

2月14日、「市長とふれあいミーティング」が行われ、高橋市長がLGBT越谷十人十彩の交流会に参加しました。この団体は、性的少数者であるLGBT当事者や支援者が共に集う交流会を開催しているほか、社会にLGBTの理解を広める活動を行っています。

まちづくりに取り組む団体等が日頃の活動を発表



音楽家と共にベートーベン交響曲第九番を合唱しました。ロビーで参加団体による発表や展示が行われました。また劇場では、一般応募者とプロの音楽家が参加型コンサート「みんな第九」を披露。前庭では、ポピュラーミュージックコンテストin協働フェスタが開催され、約4200人の来場者を楽しませました。

市民団体等の祭典、協働フェスタを開催

1月27日、中央市民会館で越谷市制60周年記念第10回協働フェスタが開催されました。これはまちづくりに取り組む市民団体や企業、行政が日頃の活動の発表を通じて、市民活動への関心をもってもらうことを目的に行っています。

被災者になってわかる避難所の困りごと



障がい者災害時支援バンドナが活躍しました

障がい者災害時支援バンドナが活躍しました。障がい者や高齢者、外国人、障がいのある方などの受け入れを想定した訓練を実施。参加者は「日頃から備えることが大切ですね」と話していました。

北越谷地区で避難所体験訓練

2月18日、北越谷小体育館で災害時における避難所体験が行われました。主催は北越谷地区コミュニティ推進協議会、共催はNPO法人男女共同参画しがやともろろなどで行われたこの訓練は、災害時における避難方法を身に付け、地域住民のコミュニケーション能力の向上と防災意識の高揚を図ることを目的として行います。

バレエボールとの出会いは小学2年生のとき。姉がバレエボールを始めたのを見て、自分もやってみたくなったという。「地元のバレエボールクラブに入部して、楽しさにどんだんめり込んでいきました」。



わがまち この人

「平日の放課後は部活で、土日は練習試合。部活を引退してからは高校の練習に参加しています。寝ることと食べることが大好きで、おかげで身長は173センチになりました」。

JOCジュニアオリンピックカップ第31回全国都道府県対抗中学バレーボール大会女子主将
大友 萌加さん
(栄進中学校3年)

リーグ戦終盤を迎え、激しさを増す首位争い



ダンクシュートを決めるリチャードソン・カイル選手

9チームが争う今リーグ戦において、アルファーズは21勝7敗の第2位。22勝6敗で首位を走る東京八王子トレインズを追っています(2月25日現在)。

大塚商会アルファーズの試合に熱狂

2月17日・18日、総合体育館でバスケットボールB3リーグ大塚商会アルファーズ対豊田合成スコピオンスの試合が行われ、アルファーズが見事2連勝を飾りました。2日間で約2000人の観客が来場し、熱気に包まれた会場。17日には元水泳選手の星奈津美さんも観戦しました。

テレビ広報番組 (3月放送の主な内容)

- ・ニュース：帰宅困難者対策訓練を実施
- ・特集：こしぶら散歩～せんげん台駅西側エリア～グルメ情報や楽しいスポットなどを地域の方との交流を交えて紹介します
- ・ズームアップ：大相模地区センター プリザーブドフラワーアレンジメント教室

■テレビ埼玉 3月17日(土)・18日(日) 9:30～
■J:COM越谷 3月19日(月)～25日(日) 9:00～、20:00～
■右の二次元コードから越谷市公式チャンネルへアクセスできます。



市政・防災情報をメール配信
越谷Cityメール配信サービス



☆キッズ～シニアまで楽しくレッスン☆
英会話・スペイン語・韓国語・中国語
英会話セミプライベート12,000円/1ヶ月
英会話プライベート10,000円～/1ヶ月4回
キッズ英会話グループ7,000円/1ヶ月
特典 越谷広報見た！で初めてご入学の方ご入学後2ヵ月目の授業料半額
クラウン 南越谷校 検索 048-972-4828
http://www.crown-gaigo.com 新越谷駅西口 徒歩2分 南越谷 4-8-8-CasaPlata405

夢の実現に向けて、いろいろなサポート体制を準備してお待ちしております。お気軽に学院事務局へお問い合わせください。
■介護職員初任者研修 随時開講中
★埼玉県委託訓練講座 通学コース 5月、6月、8月、9月開講(2ヶ月コース) 2月(火・金)、(選択受講、途中合流もできます) 平成30年3月(日)、4月(火・金)、5月(火・金) 受付中
★自校開催通信コース
■介護福祉士実務者研修 随時開講中
★埼玉県委託訓練講座 通学コース H30.7月開講(6ヶ月コース) H30年12.28修了 平成30年4月、6月、8月(偶数月)開講申込み受付中(定員20名) *教育訓練給付金対象講座
★自校開催通信コース 水曜コース 5/16～9/26 *教育訓練給付金対象講座 日曜コース 5/20～9/30 *教育訓練給付金対象講座
越谷市越ヶ谷1-1-12 エガワプラザ3F フリーダイヤル 0120-77-2047
コスモス福祉教育学院 越谷校 コスモス福祉教育学院 検索

越谷駅 東武伊勢崎線 越谷駅東口 徒歩3分 (お車の方は一般駐車場をご利用ください。)

◆各種相談(祝日・年末年始を除く) 相談は無料です

市民相談

●市民相談

(一般(相続、離婚、賠償などの民事関係)) 時毎週月曜～金曜日、午前9時～午後4時30分(正午～午後1時を除く)

(交通事故相談) 時毎週月曜・木曜日(3月8日(木)を除く)、毎月第1・3火曜日。午前9時～午後4時30分(正午～午後1時を除く。要事前連絡)

いずれも場中央市民会館4階第1相談室 関くらし安心課 ☎963-9156

●弁護士による法律相談(予約制)

時毎週水曜日、毎月第1～4金曜日、午後1時20分～4時20分(第2金曜日は午後4時～7時)。相談日の前日午後1時から電話のみで予約受け付け。定員6人

場中央市民会館4階第4相談室 内日常生活の法律上の諸問題、交通事故による補償問題、手続きなど 関くらし安心課 ☎963-9156

●司法書士法律相談(予約制)

時毎週火曜・水曜・金曜日、午後1時～4時。毎週土曜日、午前10時～午後1時(予約は平日午前10時～午後4時) 内裁判・その他法律、遺言・相続・登記、成年後見・家事事件、クレジット・サラ金、多重債務 場岡埼玉司法書士会越谷総合相談センター(越ヶ谷2-8-22エースビル越ヶ谷2階) ☎048-838-7472

●税務相談

(税理士) 時毎月第1月曜日、午前10時～午後3時(正午～午後1時を除く) 場中央市民会館4階第2相談室 関くらし安心課 ☎963-9156

(税理士会越谷支部税務相談所) 時毎週月曜・木曜日、午後1時～4時。要事前連絡 場税理士会越谷支部税務相談所(赤山町3-3-4草島商店3階、越谷税務署前) 関関東信越税理士会越谷支部 ☎962-6131

●行政相談

時毎月第2金曜日、午前10時～午後3時(正午～午後1時を除く) 場中央市民会館4階第2相談室 内行政上の諸問題関係 関くらし安心課 ☎963-9156

●行政書士相談(埼玉県行政書士会越谷支部)

時毎月第1金曜日、午前10時～午後3時(正午～午後1時を除く) 場中央市民

館4階第2相談室 内相続、遺言、金銭貸借等の書類の作成など 関くらし安心課 ☎963-9156

●登記相談(司法書士・土地家屋調査士)

時毎月第1水曜日、午前9時～正午 場中央市民会館4階第2相談室 関くらし安心課 ☎963-9156

●消費生活相談

時毎週月曜～金曜日、午前9時30分～午後3時30分(正午～午後1時を除く)

内商品やサービスの疑問や不審、訪問販売のトラブル、多重債務など 場岡消費生活センター(中央市民会館4階) ☎965-8886

仕事・経営相談

●内職相談

時毎週火曜・木曜日、午前10時～午後3時30分(正午～午後1時を除く。受け付けは午前10時～11時30分、午後1時～3時) 場産業雇用支援センター3階相談室 関産業支援課 ☎967-4680

●早期就職(キャリアコンサルタント)

時毎週月曜～金曜日(月曜～水曜日は要予約)、午前9時～午後5時(正午～午後1時を除く。受け付けは午後4時30分まで) 場産業雇用支援センター3階相談室 関産業支援課 ☎967-4680

●労働相談(社会保険労務士)

時毎週金曜日、午後1時～4時(受け付けは午後3時30分まで) 場産業雇用支援センター3階相談室 関産業支援課 ☎967-4680

●経営相談

(事業資金) 時毎月第2水曜日、午後1時～4時(第1水曜日までに要予約) 場産業雇用支援センター3階相談室 関産業支援課 ☎967-4680

(経営・創業) 時毎週月曜～水曜・金曜日、午前9時～午後4時(正午～午後1時を除く。要予約)。出張相談にも応じます 場岡産業雇用支援センター二番館 ☎967-2424

●職業相談

時毎週月曜～金曜日、午前8時30分～午後5時15分(火曜・木曜日は午後7時まで)。毎月第1・3土曜日、午前10時～午後5時 場岡ハローワーク越谷 ☎969-8609

●事業所の求人相談

時毎週月曜～金曜日、午前8時30分～午後5時15分 場岡ハローワーク越谷 ☎969-8609

女性・人権相談

●女性相談

内生き方やパートナーについての相談 ①時毎週月曜～金曜日、午前10時～午後4時(正午～午後1時を除く) 場岡女性・DV相談支援センター ☎963-9176

②時毎週水曜・金曜日、午後5時～8時(電話相談のみ) 関女性・DV相談支援センター ☎970-7415 ③時毎週土曜日、午前10時～午後4時(正午～午後1時を除く) 場男女共同参画支援センター 関女性・DV相談支援センター ☎963-9176(毎週月曜～金曜日、午前10時～午後4時(正午～午後1時を除く))

●DV相談

①時毎週月曜～金曜日、午前10時～午後4時(正午～午後1時を除く) 場岡女性・DV相談支援センター ☎963-9176 ②時毎週水曜・金曜日、午後5時～8時(電話相談のみ) 関女性・DV相談支援センター ☎970-7415

●人権相談(人権擁護委員)

①時毎月第1・3木曜日、午後1時～4時 場中央市民会館4階第4相談室 関人権・男女共同参画推進課 ☎963-9119

②時毎週月曜日、午前9時～午後4時 場岡さいたま地方務局越谷支局 ☎966-1321

子ども・教育相談

●家庭児童相談

時毎週月曜～金曜日、午前9時～午後4時(正午～午後1時を除く)。来所の場合は事前に電話でお問い合わせください 場中央市民会館4階第6相談室 関家庭児童相談室(子育て支援課) ☎963-9172

●青少年相談

時毎週火曜・水曜・金曜日、午前9時～午後4時 場岡青少年相談室(越谷市教育センター内) ☎964-0272

●教育相談

時毎週月曜～土曜日、午前9時30分～午後4時45分(電話相談の受け付けは

午前9時～午後8時30分)、メール相談は市ホームページで「教育相談」を検索 場岡越谷市教育センター(増林3-4-1) ☎962-9300、962-8601、ハートコール(子ども専用電話相談) ☎962-8500

福祉相談

●福祉なんでも相談

時毎週月曜～金曜日、午前8時30分～午後5時15分。直接窓口へお越しください 場岡福祉なんでも相談窓口(市役所本庁舎1階総合受付隣) ☎963-9150

●介護相談(予約制)

時3月は20日(火)、午後1時～3時 場中央市民会館4階第2相談室 関介護保険課 ☎963-9305

●生活自立相談「よりそい」

時毎週月曜～金曜日、午前9時～午後5時 場市役所第三庁舎2階生活福祉課 内生活にお困りの方の相談 関生活自立相談「よりそい」 ☎963-9212

●成年後見相談

時毎週月曜～金曜日、午前8時30分～午後5時 場中央市民会館1階越谷市社会福祉協議会 関成年後見センターこしがや ☎966-2281

住まい相談

●不動産相談

時毎月20日、午前10時～午後3時(正午～午後1時を除く) 場岡埼玉県宅建協会越谷支部(市役所南側駐車場向かい) ☎964-7611

●住宅リフォーム・耐震相談

時毎月第3火曜日、午前9時30分～11時30分(第2火曜日までに要予約) 場中央市民会館4階第4相談室 関建築住宅課 ☎963-9205

●マンション管理相談

時毎月第3火曜日、午後1時30分～4時30分(第2火曜日までに要予約) 場中央市民会館4階第4相談室 関建築住宅課 ☎963-9205

●空き家・空き室・空き地相談

時毎月第1・3木曜日、午後1時30分～3時30分 場市役所本庁舎1階ロビー 関越谷市住まい・まちづくり協議会 ☎977-8889

〈広告〉

富士中学校・南越谷小学校 地域の皆さまへ 学習のお悩み相談から1日～5日の無料体験学習を受けられます。お子さまと塾の相性をじっくりとご判断いただけます。 一人ひとりの個性を大切に学習意欲に添って学力をアップします

獨協大学オープンカレッジ 昨年度のオープンカレッジの受講生は3,072人。12歳から88歳までのさまざまな方が学ばれました。 5月開講 99講座 歴史遺産を旅する 女性の健康合戦の日本史 ギリシャ考古学 民俗学 ヨーロッパの建築遺産 仏像の種類と特徴 Business English 傾聴のスキル 簿記 FP 現代社会の秩序と正義 香道 マルチメディア入門 Word Excel

地元 戸建住宅からアパートまで、塗装のことならプロにお任せください 完全自社施工!! 見積り無料!! 外壁・屋根塗装店 若葉リフォーム株式会社 048-947-1909

コスモ 訪問看護リハビリステーション レイクタウン 大切なご家族のために訪問看護を利用してませんか 訪問医療処置 ターミナルケア 訪問リハビリ 健康状態・症状観察 フリーダイヤル 0800-800-3453

仲人おばさんと “婚活”しませんか! 真剣にお考えの20代～50代の方 会員10万人以上からお相手探し 毎月1回のカウンセリングと随時のフォロー お見合い・交際・デート・プロポーズのアドバイス 地元で愛され19年 090-3045-8525 又は 979-9300 ヘルミー越谷店 越谷市下間久里 755-4(要予約)

こんなに熱くのめりこむ私がいたなんて! 私、欲張ってよがったんだ! おうちの6畳間でできるから、家のこと、子どものことも大切に20代のころのわくわくした自分でいられる! 教えるって楽しいよ! 学研教室せんせいのおしごと説明相談会 3/9(金) 10:00～12:00 越谷コミュニティセンター 第3会議室 3/13(火) 14:00～16:00 北都市民会館 第2会議室 3/15(木) 10:00～12:00 越谷中央市民会館 第16会議室 ※ご都合が合わない場合にはお気軽にお電話ください。 【時間】週2～OK、15時～18時位まで 【対象】幼児・小学生に算国(英)の指導 【収入】月額5万～20万以上可能。(教科・人数による) 学研教室越谷事務局 ご予約やお問合せは下記フリーダイヤル、またはHPからお願いします。 0120-889-100 (平日:9～17時) 下記で検索ください。 学研教室 先生

越谷市制施行 60周年企画

きせき

越谷の軌跡

日本の近代教育の創始は、明治5年の学制頒布までさかのぼる。

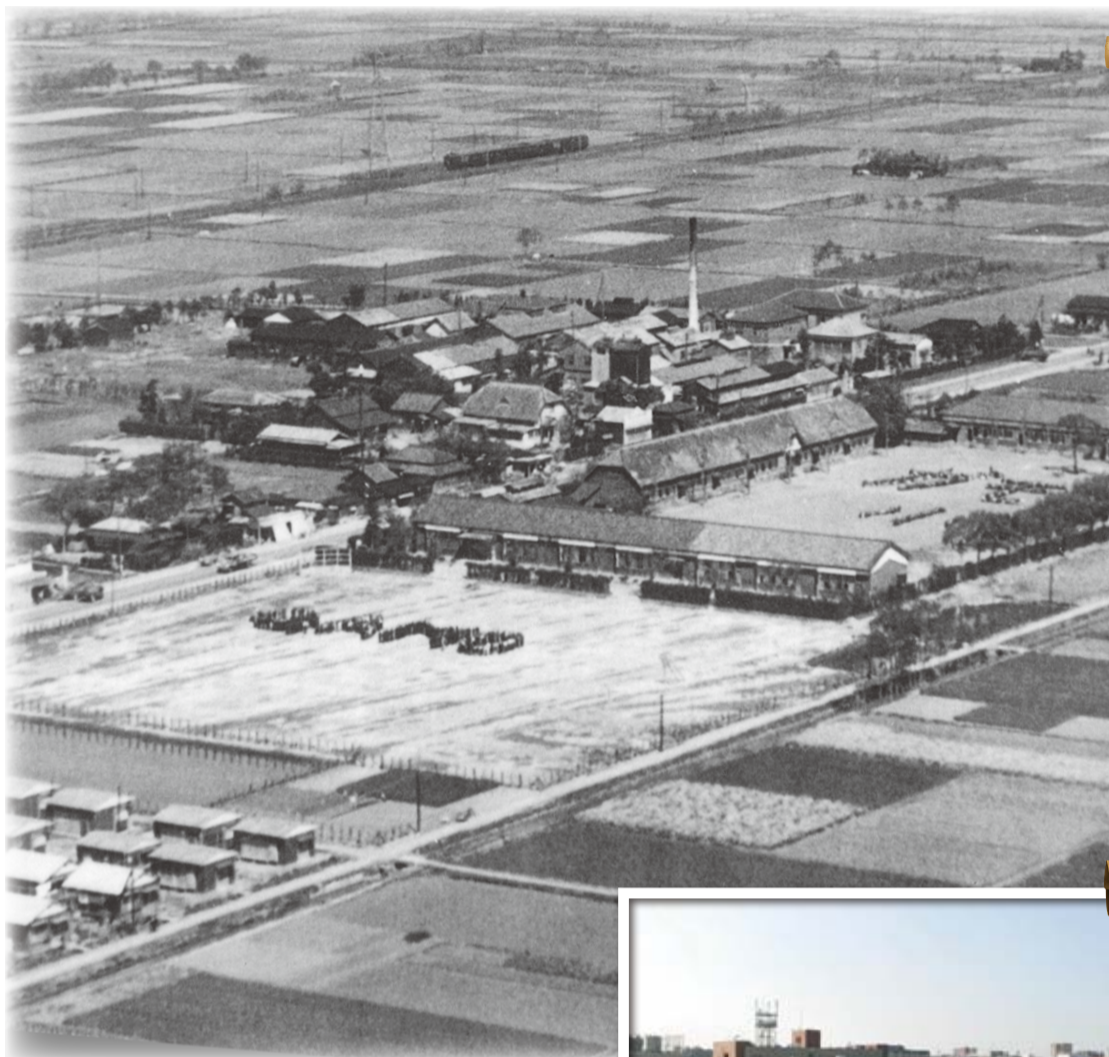
学制は、国民すべてが修学すべきことと定め、全国を大学区・中学区・小学区に分け、各学区に大学校・中学校・小学校の設置を計画した。幕末から明治初期にかけての越谷には、庶民の教育機関として多数の寺子屋があったが、学制の頒布により、その多くが学校施設へと利用されていった。

全国に2万6,000ほどの小学校が設置されたのは、学制頒布からわずか3年～4年のこと。越谷においても明治初期には10を超える小学校があった。明治6年に越ヶ谷小学校、新方小学校、大袋小学校、荻島小学校、出羽小学校、蒲生小学校、大相模小学校、増林小学校の前身となる学校が開校。次いで、10年に大沢小学校、19年に桜井小学校の前身となる学校が開校した（開校当時は現在の校名と異なる学校もあった）。これらは、明治、大正、昭和と3つの時代を経て、現在まで100年以上の歴史をつないでいる。

写真の蒲生小学校は、明治6年7月、蒲生・登戸の両村を一学区とし、蒲生清蔵院を仮校舎として発足。32年に現在の足立越谷線沿いの自動車教習所の位置に校舎を新設した。

昭和33年11月に越谷市制が施行されると、越谷市立蒲生小学校へと改称し、38年に現在の位置に移転した。今年で開校145年を迎える。

(参考：越谷市史二、平成29年度学校要覧、文部科学省「学制百年史」)



▲昭和30年ごろの蒲生小学校。校庭に人文字で右に「ガモウ小」、左に「GAMO」と描かれているように見える＝谷澤正己さん（蒲生西町）提供

▶白い建物が現在の蒲生小学校。左端の白い建物は隣接する蒲生第二小学校



越谷今昔物語 第五話 越谷の小学校①

わたしと越谷市

第5回

【小山佐敏さんの作品】



生命都市 一ねじれとゆがみー
M150 キャンパス・油彩

私が最近製作している作品は、越谷で出会った桐材を使い、油絵具で仕上げた立体作品です。ヨーロッパやアメリカで発表していましたが、昨年4月に開催されたニューヨークアート・エキスポに出展する機会を得て、本格的な海外進出を果たすことができました。

28年前、私は結婚を機に、神奈川県川崎市から越谷市に引っ越ししてきました。初めて越谷市に来たときは、広がる田園と、なんともどかな静けさに「ホッ」としたことを覚えています。そんな越谷市も今ではすっかりにぎやかな街になり、なんと言ってもレイクタウンは県外からも多くの人が集まり、都市を感じる場所になっていっていると感じています。

このたびは、市制施行60周年おめでとうございます。私の住んでいる東越谷も空き地が少なくなるくらい住宅が増え、多くの子どもたちがにぎやかに登校しています。子どもたちに、安心安全なまちづくりを続けていくことが、市の豊かな財産となるのではないかと思います。



小山 佐敏さん

■現代美術家。1980年、村上龍著「コインロッカー・ベイビーズ(上・下)」のカバー装画を手がけるなど作品は多岐に渡る。1953年熊本県天草市生まれ。東越谷在住

〈広告〉

大学で気軽に学ぶ 文教大学 オープンユニバーシティ 春期受講生募集

特別講演「生涯学習のススメ」
—文教大学に行ってみよう—
文教大学人間科学部教授 今野 義孝

「つながり」を育む臨床心理学の智慧

4月7日(土) 13:30～15:30 特別講演は参加無料です

▶定員 200名 (定員になり次第締切) ▶受付開始 3月9日(金)～
▶申込方法 お申込受付後の結果は、開催日の10日前から順次郵送にてお知らせいたします。

インターネット 生涯学習センターHPよりお申込みください。
はがき又はFAXにて「特別講演申込」と住所・氏名・フリガナ・年齢
電話番号を明記の上、生涯学習センター宛にお送りください。

【無料講座】 大学図書館を使ってみよう/図書ボランティアのススメ
【教養】 手話会話/古典演劇/絵本の楽しみ方/爽快体操教室
カウンセリングの知恵/あやしい科学の見分け方/食と栄養
医療福祉/歴史がおもしろい/西国三十三所観音巡礼
漢詩文を楽しもう/韓ドラで知る韓国/やまとことば/遠藤周作
【趣味】 書に親しむ/ペン字/癒しのヨガ
氣功/はじめてのフラダンス/ポル・ド・ブラ

資料請求・問合せ先 インターネットからの資料請求・講座申込も可能です

☎ 0120-160-449 (固定電話のみ) 文教 生涯
TEL.048-974-8811 (代表) kshougai@stf.bunkyo.ac.jp

【語学】 英会話(初級・中級)/シニアのための英会話
英語発音の基礎/中国語/韓国語
【資格取得対策】 TOEIC対策
【親子科学教室】 はじめての力学—吹き矢やおもちゃで学ぶ力学入門
(小学生の親子対象)

▶外国人のための日本語講座 (基礎～初中級レベル)

文教大学生涯学習センター
〒343-8511 越谷市南荻島3337 FAX. 048-974-8878
東武スカイツリーライン北越谷駅 徒歩約10分

*1月の交通事故671件 死者0 負傷者87人	市の人口	人口 34万933人 (前月比71人増)	男 16万9,675人 (前月比54人増)
*1月の火災8件 救急出動回数1,668件	平成30年2月1日現在	世帯 15万588世帯 (前月比91世帯増)	女 17万1,258人 (前月比17人増)