

5月号
No.1365
平成30年(2018年)
5月1日発行

こしがや



平成30年11月3日、越谷市は市制施行60周年を迎えます。



60年 はばたけ未来へ みんなの越谷

この広報紙は再生紙を使用しています
発行/越谷市 ☎343-8501 埼玉県越谷市越ヶ谷4-2-1 ☎964-2111(代表) ☎965-6433
http://www.city.koshigaya.saitama.jp/ *広報紙は市ホームページからもご覧になれます 編集/広報広聴課

市制60 「NHKのど自慢」の出場者・観覧者を募集します



越谷市とNHKさいたま放送局では、越谷市制施行60周年を記念して「NHKのど自慢」を実施します。出場、観覧をご希望の方は下記の要領でお申し込みください。

- 〈本選〉 7月22日(日)、午前11時開演
11時45分開演、午後1時30分終演予定
- 〈予選会〉 7月21日(土)、午前11時45分開会
午後5時30分ごろ結果発表予定
- 〈放送予定〉 7月22日(日)、午後0時15分～1時
(総合テレビ、ラジオ第1、国際放送)
- 〈会場〉 サンシティ大ホール
- 〈出演者〉 予選通過した20組程度の皆さん
(ゲスト)天童よしみ、Little Glee Monster(五十音順)
(司会)小田切千アナウンサー



天童よしみ



Little Glee Monster

【出場申し込み】 6月4日(月)まで(必着)

郵便往復はがき(私製を除く)に必要な事項(図を参照)を明記し、☎330-9310 NHKさいたま「のど自慢(越谷市)出場」係へお申し込みください。
*お申し込みの方の中から250組程度を選出のうえ、前日の予選会にご出場いただきます。当選の方には予選会のご案内を、落選の方には落選通知を6月22日(金)ごろ発送します
*中学生以上の方で、原則としてアマチュアの方が対象です(中学生は予選会・本選どちらも保護者の同伴が必要です。保護者の氏名と電話番号もご記入ください)
*応募は1人(組)1通に限ります
*グループでお申し込みの場合は、全員の氏名(ふりがな)と年齢・性別・職業を明記のうえ、代表者がお申し込みください
*応募後の曲目・出場者の変更はできません
*記入に不備があった場合は無効となりますのでご注意ください
*「返信用裏面」には選出結果を印刷しますので、白紙のままお送りください。紙・シール等の貼り付け、修正液のご使用もご遠慮ください
*摩擦熱で色が消えるボールペンのご使用はご遠慮ください
*ご応募の際にいただいた情報は、選出・抽選結果のご連絡のほか、受信料のお願いに使用させていただくことがあります
☎NHKさいたま放送局☎048-833-2041(土曜・日曜日、祝日を除く。午前10時～午後6時)

往信おもて	返信うら
<p>郵便はがき 62円 330-9310 往信</p> <p>「のど自慢」 (越谷市)出場係</p> <p>NHKさいたま</p>	<p>*なにも記入しないでください</p> <p>郵便はがき 62円 []-[]-[]-[]-[]-[] 往信 申し込み者の郵便番号</p> <p>①郵便番号 ②住所 ③氏名(ふりがな) ④年齢 ⑤性別 ⑥電話番号 ⑦職業(中学生・高校生・大学生は部活動も記入) ⑧歌曲名・歌手名 ⑨選曲理由(詳しく)</p>



【観覧申し込み】 6月11日(月)まで(必着)

入場は無料ですが、入場整理券が必要です。郵便往復はがき(私製を除く)に必要な事項(図を参照)を明記し、☎343-8501 越谷市役所広報広聴課「のど自慢(越谷市)観覧」係へお申し込みください。
*応募多数の場合は、抽選のうえ、当選の方には入場整理券(1枚で2人入場できます)を、落選の方には落選通知を6月22日(金)ごろ発送します
*1歳以上のお子さんから入場整理券が必要です
*記入に不備があった場合は無効となりますのでご注意ください
*予選会は入場自由です(ただし、満席の場合は入場を制限する場合があります)
*「返信用裏面」には抽選結果を印刷しますので、白紙のままお送りください。紙・シール等の貼り付け、修正液のご使用もご遠慮ください
*摩擦熱で色が消えるボールペンのご使用はご遠慮ください
*インターネット等での入場整理券の売買は固くお断りします。転売を目的としたお申し込みであると判明した場合は抽選対象外とします。また、売買が確認された場合は入場をお断りします
*インターネット売買サイト等での入場整理券の偽造や架空出品に伴うトラブルが発生していますので、くれぐれもご注意ください

往信おもて	返信うら	返信おもて	往信うら
<p>郵便はがき 62円 343-8501 往信</p> <p>「のど自慢」 (越谷市)観覧係</p> <p>越谷市役所 広報広聴課</p>	<p>*なにも記入しないでください</p> <p>郵便はがき 62円 []-[]-[]-[]-[]-[] 往信 申し込み者の郵便番号</p>	<p>郵便はがき 62円 []-[]-[]-[]-[]-[] 往信 申し込み者の郵便番号</p> <p>①郵便番号 ②住所 ③氏名 ④電話番号</p>	<p>①郵便番号 ②住所 ③氏名 ④電話番号</p>

☎越谷市広報広聴課☎963-9117(土曜・日曜日、祝日を除く。午前8時30分～午後5時15分)

今号には、「こしがや市議会だより平成30年5月1日号」と、「お知らせパック」この指とまれ!クラブ・サークル会員募集」を折り込んでいます

観光物産拠点施設「ガーヤちゃんの蔵屋敷」開店1周年感謝祭を開催!

昨年5月に観光物産の振興を図るためオープンした「ガーヤちゃんの蔵屋敷」は、3月に来店者10万人を達成しました。このたび、開店1周年を記念して、感謝祭を開催します。
〈日時〉 5月19日(土)・20日(日)、午前11時～午後3時
〈内容〉 記念品プレゼント(両日とも数量限定)、ブランド認定品特別販売、愛されグルメ「いちご雪」の販売など
〈所在地〉 越谷駅東口北側高架下(弥生町505-2)



☎(一社)越谷市観光協会☎971-9002

twitter @citykoshigaya

LINE@ @bik2290t

越谷特別市民「ガーヤちゃん」のLINEスタンプ発売中!



共に生きる1つのことができる社会の実現を目指して

越谷市手話言語条例を制定

「越谷市手話言語条例」は、越谷市議会3月定例会において全会一致で可決され、3月20日に公布、施行しました。

市では、手話は音声言語である日本語と同様に一つの言語であるとの認識に基づき、手話に関する施策を推進することによって、すべての市民が共に生きる1つのことができる地域社会の実現を目指します。

手話は言語です

手話は、手や指の動き、表情を使い視覚的に表現するものです。日本語が一つの言語であるように、手話も日本語の代替物ではなく一つの言語です。日本語を使用する人が、日本語で物事を認識し、理解し、考え、話すのと同じように、手話を第一言語として獲得し使用する人は、手話で物事を認識し、理解し、考え、話しています。手話は、手話が必要とする人が自分らしく生きていくうえで、かけがえないものです。

条例制定までの取り組み

条例の制定にあたっては、手話を使う方や手話に関わりのある方の思いや考えを反映するため、当事者である越谷市聴覚障害者協会、支援者である手話サークルや手話通訳者団体、手話通訳者・要約筆記者派遣事務所、そして市職員で、6回に渡って意見交換会を開催しました。さらに、平成29年8月には



越谷市手話言語条例 成立
2018年3月16日 越谷市聴覚障害者協会

越谷市手話言語条例の概要

目的(第1条)

・手話についての基本理念を定め、市の責務および市民の役割を明らかにし、手話に関する施策を推進することによって、すべての市民が共に生きる1つのことができる地域社会の実現に寄与することを旨とします。

基本理念(第2条)

・手話は、日本語と同様に一つの言語として尊重されることを基本理念とします。

市の責務(第3条)

・手話に対する理解および普及を促進します。
・手話を使用しやすい環境を整備するために必要な施策を講じます。

市民の役割(第4条)

・基本理念に対する理解を深め、市の推進する施策に協力するよう努めます。

パブリックコメントを実施し、多くの方からいただいた意見を参考にして制定しました。
障害福祉課 ☎963-9166

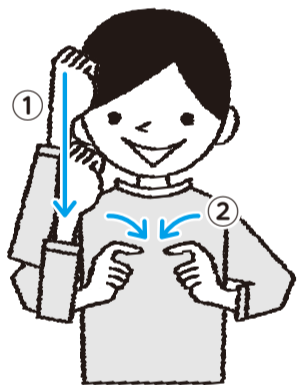
手話言語条例の制定に寄せて



越谷市聴覚障害者協会 会長 宮下昭宣さん

聴覚障害者協会、手話サークル、越谷市障害福祉課、市議会議員の皆さんのほか、多くの方の協力を得て、手話言語条例が成立したことは、誠に喜ばしく、心から感謝いたします。私たち「ろう者」は、見る言語である「日本手話」という、音声言語である日本語とは異なる言語で生活しています。また、耳が聞こえないことは見た目では分からず、周りの方が困っている聴覚障がい者に対して、支援の手を差し伸べにくい状況があります。皆さんには聞き慣れない「ろう者」や「日本手話」をはじめ、聴覚障がい、手話への理解等が広まることを願い、皆さんと一緒に、障がい者と健常者が共に生きる社会を目指してまいります。

手話であいさつをしてみましよう



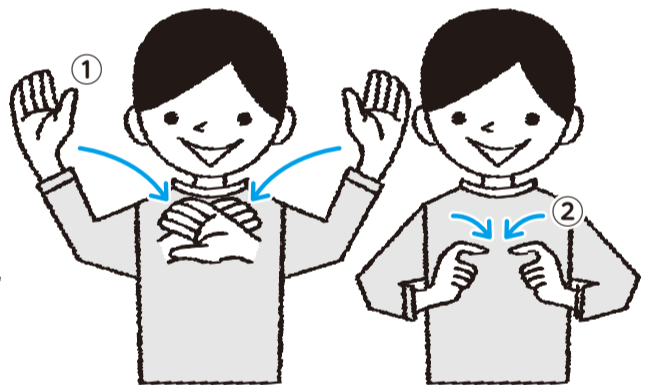
「おはよう」

- ①右手でこぶしを作り、こめかみあたりであてから下ろす
- ②向かい合わせた人さし指を折り曲げる



「こんにちは」

- ①利き手の人さし指と中指を立てて、額の中央に当てる
- ②向かい合わせた人さし指を折り曲げる

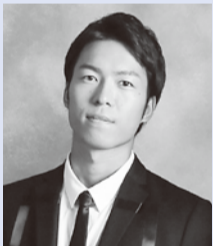


「こんばんは」

- ①両手の手のひらを前に向け、顔の前で交差させる
- ②向かい合わせた人さし指を折り曲げる

市制60 越谷市手話理解促進講演会を開催します

〈日時〉 5月20日(日)、午後2時～3時30分
〈会場〉 中央市民会館劇場
〈費用〉 無料
〈内容〉 ▶第1部…講演会「挫折からの挑戦～僕が君の耳になる～」講師は元福井放送アナウンサー、ボーカル&手話パフォーマンスグループ「HANDSIGN」メンバーの西田隆人さん。「HANDSIGN」によるパフォーマンス
▶第2部…越谷市聴覚障害者協会による手話講習会



西田隆人さん

問障害福祉課 ☎963-9164

人事

市の4月1日付人事異動の主な内容は次のとおりです(部長級。〔 〕内は、旧職名)。

- ▽建設部長(建設部副参事(兼)道路建設課長)小川和彦
- ▽都市整備部長(都市整備部副参事(兼)都市計画課長)井出聡
- ▽越谷市立病院診療部診療部長(越谷市立病院診療部診療部部長)上郎一弘
- ▽越谷市立病院診療部診療部部長(越谷市立病院診療部診療部部長)橋本良男
- ▽建設部長(兼)産業支援課長
- ▽土橋良男(建設部長)
- ▽服部義昭(都市整備部長)
- ▽清水秀樹(会計管理者(兼)出納課長)
- ▽横川清(教育総務部長)
- ▽百木孝司(消防部長)
- ▽岩上福司(東埼玉資源環境組合事務局長)

〈3月31日付退職者〉

- ▽新方利明(環境経済部参事(兼)産業支援課長)
- ▽土橋良男(建設部長)
- ▽服部義昭(都市整備部長)
- ▽清水秀樹(会計管理者(兼)出納課長)
- ▽横川清(教育総務部長)
- ▽百木孝司(消防部長)
- ▽岩上福司(東埼玉資源環境組合事務局長)

手話講習会を開催しています

障害者福祉センターこばと館では、手話の習得レベルに応じた4つのコースで講習会を開催しています。開催日程等は、随時広報しがやお知らせ版でお知らせします。問障害者福祉センターこばと館 ☎966-1663

「しがや手話チャンネル」を配信中!

「しがや手話チャンネル」

手話に興味があるけど、どこで学べばいいの...? そんな方に

「しがや手話チャンネル」では、手話講習会を受講している方、手話の学習を始めてみようと思っている方向けに、日常生活で役立つ手話をドラマを通して学べる動画を公開しています。〈動画の閲覧方法〉越谷市社会福祉協議会ホームページからご覧いただけます。インターネットに接続できる環境で「しがや手話チャンネル」と検索してください。問越谷市手話通訳者・要約筆記者派遣事務所 ☎966-4593

住宅の耐震診断・耐震改修費用の一部を助成します

〔対象〕 昭和56年5月31日以前に建築された建物で、次の①または②に該当するもの。①2階以下の木造戸建て住宅 ②3階以上で延べ面積1000平方メートル以上の分譲マンション

〔助成額〕 ▽耐震診断：耐震診断に要した費用の3分の2に相当する額(①は1戸につき5万円以内、②の予備診断は10万円以内・本診断は90万円以内)

▽耐震改修：耐震改修に要した費用の23%に相当する額(①のみ。1戸につき40万円以内。今年度増額) ▽簡易耐震改修：耐震シエルトまたは防災ベットの設置に要した費用の23%に相当する額(①のみ。1戸につき20万円以内)

〔申込み〕 5月9日(水)から。いずれも予算がなくなりしだい終了

*無料簡易耐震診断は随時受付中(建築年問わず)。住宅リフォーム・耐震相談、マンション管理相談等も実施(15面参照)

團建築住宅課(本庁舎3階) ☎963119235

市営住宅入居者を募集します

▽一般住宅：弥十郎住宅2K(単身世帯可) 2戸、七左町中層住宅3DK(3人以上世帯) 1戸 ▽特殊住宅(事故あり)：川柳町中層住宅2K(単身世帯可) 1戸 ▽子育て支援住宅：七左町中層住宅3DK(3人以上世帯) 2戸、南越谷しのめ住宅2LDK(2人以上世帯) 1戸 ④次の①～⑤のすべてに該当する方。①受け付け日の前日までに1年以上市内に在住 ②同居または同居しようとする親族等がいる(単身入居資格のある方は除く) ③現に住宅に困っていることが明らかである ④入居しようとする世帯全員の合計所得が月額15万8000円以下(裁量世帯は月額21万4000円以下) ⑤暴力団員でない

*子育て支援住宅は別途応募資格があります

⑥6月1日(金)～21日(水)(消印有効)に申込書に、必要事項を記入のうえ、郵送で埼玉県住宅供給公社へ。募集案内は6月1日(金)から市役所総合受付、建築住宅課(本庁舎3階)、北部・南部出張所、各地区センターで配布します 團埼玉県住宅供給公社 ☎330118516さいたま市浦和区仲町3の12の10 ☎04811829112873(土曜・日曜日、祝日を除く。午前8時30分～午後5時15分)

学生議員を募集します

詳しくは、折り返みの「こしがや市議会だより」または、市議会ホームページをご覧ください

縦覧

◆東越谷土地区画整理事業の換地処分にあたる換地計画

⑤5月11日(金)～24日(水)、午前8時30分～午後5時15分 團市役所本庁舎5階第三委員会室 團市街地整備課 ☎963119231

公募委員募集

◆越谷市介護保険運営協議会委員

団会議は平日日中、年3～5回程度を予定。任期は7月1日から3年間 ④次の①～③のすべてに該当する方5人以内。①市内在住で18歳以上 ②市のほかの審議会等の公募による委員でない

⑤5月17日(水)、午後2時から 團中央市民会館4階会議室A・B ⑥赤字削減・解消計画について ⑦10人(抽選) ⑧当日午後1時30分までに直接会場へ ⑨国民健康保険課 ☎963119146

傍聴する

◆越谷市国民健康保険運営協議会

⑤5月17日(水)、午後2時から 團中央市民会館4階会議室A・B ⑥赤字削減・解消計画について ⑦10人(抽選) ⑧当日午後1時30分までに直接会場へ ⑨国民健康保険課 ☎963119146

5月は自転車マナーアップ強化月間です 安全のために交通ルール&マナーを守りましょう

近年、自転車に関する事故が増え、自転車ごうしによる交通死亡事故も発生しています。自転車に乗るときは、「自転車安全利用五則」を守り安全に利用しましょう。また、歩行者や車の運転者も自転車のルールを知り、お互いに安全を心がけましょう。

◆自転車安全利用五則

- 一 自転車は、車道が原則、歩道は例外
- 二 車道は左側を通行
- 三 歩道は歩行者優先で、車道寄りを徐行
- 四 安全ルールを守る
 - ・飲酒運転、二人乗り、並進の禁止
 - ・夜間はライトを点灯
 - ・交差点での信号順守と一時停止・安全確認
- 五 子どもはヘルメットを着用

放置自転車はやめましょう

駅前では、点字ブロック上やタクシ乗り場、商店前などに迷惑な放置自転車が多く見られます。これらは通行の妨げとなるばかりか、倒れて歩行者にけがを負わせたり、消防や救急活動などの妨げになります。駅前広場等は誰もが利用する場所です。駅等を利用する場合は、人に迷惑をかけないように、駐輪場を利用しましょう。また、自転車には防犯登録をし、鍵を二重にかけるなど盗難防止を心がけましょう。

⑧くらし安心課 ☎963119185

越谷市新庁舎建設基本設計を作成しました



市では、現在の庁舎敷地内で建て替える方針を決定し、新庁舎建設に取り組んでいきます。このたび、市民ワークショップやパブリックコメント等で寄せられた意見を参考に、庁舎の基本的な内容を示した「越谷市新庁舎建設基本設計」を作成しました。

〔新庁舎の規模〕

▽新本庁舎：鉄骨造・基礎免震構造、地上8階建て、高さ約37.4m、延べ面積約1万2000平方メートル(仮称)市民協働ゾーン：鉄骨造・耐震構造、地上3階建て、高さ約18.4m、延べ面積約2500平方メートル

〔概算事業費〕

約86億8000万円

◆越谷市新庁舎建設基本設計(素案)に係る意見募集結果

▽募集期間：1月29日(月)～2月27日(火) ▽意見数：44件(13人)

いただいた意見の要旨と市の考え方は、市ホームページで公表しています。

團庁舎管理課 ☎963119134

公共施設等総合管理計画に関する意見交換会を開催します

市では、今後の公共施設の基本的な方向性を示した「越谷市公共施設等総合管理計画」に基づき、各施設の将来的なあり方について検討を進めています。このたび、計画の概要説明と下表の公共施設について、市民の皆さんのご意見を伺うため意見交換会を開催します。

〔対象〕 市内在住の方
〔申込み〕 5月18日(金)までに住所・氏名・年齢・電話番号・参加希望日を記入しメールで公共施設マネジメント推進課へ。直接または電話でも申し込みできます

日時	内容(予定)	会場
5月22日(火)	(1)公共施設等総合管理計画の概要説明 (2)公共施設についての意見交換(桜井・新方・大袋地区の施設について) (北部市民会館、北部出張所、北部図書館、児童館コスモス、北体育館、くすのき荘、桜井交流館、大袋北交流館)	北部市民会館2階第1・2会議室
5月24日(木)	(1)公共施設等総合管理計画の概要説明 (2)公共施設についての意見交換(越ヶ谷・大沢・北越谷地区の施設について) (中央市民会館、市民活動支援センター、図書館、中央図書館、第1・2体育館、弓道場、男女共同参画支援センター、パスポートセンター、ガーヤちゃんの蔵屋敷、産業雇用支援センター、越谷駅東口駐車場、大沢北交流館、赤山交流館)	中央市民会館4階会議室A・B
5月25日(金)	(1)公共施設等総合管理計画の概要説明 (2)公共施設についての意見交換(蒲生・川柳・南越谷地区の施設について) (コミュニティセンター、南体育館、児童館ヒマワリ、ひのき荘、科学技術体験センター「ミラクル」、南部出張所、南部図書館、蒲生交流館、南部交流館、南越谷交流館)	コミュニティセンター2階第1会議室
5月29日(火)	(1)公共施設等総合管理計画の概要説明 (2)公共施設についての意見交換(出羽・荻島地区の施設について) (しらこぼと競技場、けやき荘、リサイクルプラザ、西体育館 等)	出羽地区センター2階学習室B
5月31日(木)	(1)公共施設等総合管理計画の概要説明 (2)公共施設についての意見交換(増林・大相模地区の施設について) (総合体育館、市民球場、市民プール、斎場、ゆりのき荘、夜間急患診療所、市立病院、水辺のまちづくり館、能楽堂、保健所、花田苑、農業技術センター、児童発達支援センター、就労訓練施設しらこぼと、野鳥の森)	総合体育館会議室1・2

*時間はいずれも午後7時～8時30分
問公共施設マネジメント推進課(本庁舎2階) ☎963-9124、
✉komane@city.koshigaya.lg.jp

募集

◆水道企業団設立50周年記念
水道図画・ポスターコンクール

6月1日(金)～7日(木)の第60回水道週間にあわせ、水・水道をテーマにした図画・ポスター作品(4切×8切サイズの画用紙)を募集します。応募者には記念品を贈呈。優秀作品は全国コンクールに出展します。イオンレイクタウンで表彰と展示を行います

行います 岡越谷市・松伏町在住の小・中学生 5月31日(木)まで(必着)に、作品の裏面に、住所・氏名・電話番号・学校名・学年を記入し、直接または郵送で左記へ(1人につき1点まで) 岡越谷・松伏水道企業団総務課(☎343-8505 越ヶ谷3の5の22) ☎966-3931

◆緑のカーテン講習会参加者市では、平成25年度から緑のカーテンや生け垣・緑の庭、屋敷林などの優れた取り組みを「しがや緑のオアシス」として認定されている方は対象外) 認定されている方は対象外) 5月8日(火)から(土曜・日曜を除く。午前8時30分～午後5時15分) 電話で左記へ 岡環 境政策課 ☎963-9183

要予約 マイナンバーカード 交付の休日窓口を 開設します

6月3日(日)、午前9時～午後4時 岡市民課マイナンバー担当。当日は「ふれあいの日」開催のため、駐車場は市役所西側をご利用ください 岡個人番 604

6月の市民課の休日窓口は6月30日です

当日は中央市民会館で「ふれあいの日」が開催されるため、駐車場は市役所西側をご利用ください

て認定しています。講習会参加者には、ゴーヤの苗(1人につき3株)を無料で提供します。 5月18日(金)、午前10時～11時30分 岡中央市民会館4階第13・14会議室 岡専門家による講義、質疑応答、ゴーヤ苗の配布 岡自宅の庭やベランダで緑のカーテンを育て、「緑のオアシス」として応募いただける方70人(すでに「緑のオアシス」に認定されている方は対象外) 5月8日(火)から(土曜・日曜を除く。午前8時30分～午後5時15分) 電話で左記へ 岡環 境政策課 ☎963-9183

1回(月1回程度) 岡市内小学校や地区センター等(市内18カ所)で実施) 岡子どもたちへの指導(学習、昔遊び、スポーツ等)、安全確保のための見守り 岡直接左記へ 岡青少年課(第二庁舎2階) ☎963-9308

◆文化総合誌「川のあるまちー越谷文化」第37号掲載作品 岡随筆、レポート、小説、評論、詩、短歌、俳句、川柳、特集、ジュニア・学生、写真、絵画 6月1日(金)～8月31日(金) (未就学児～高校3年生は9月14日(金)まで)。詳しくは、地区センター、生涯学習課などで配布する募集要項をご覧ください 募集要項は市ホームページからも印刷できます

◆放課後子ども教室ボランティア 岡平日の放課後(おむね午後3時～5時)または土曜日の週

◆文化総合誌「川のあるまちー越谷文化」第37号掲載作品 岡随筆、レポート、小説、評論、詩、短歌、俳句、川柳、特集、ジュニア・学生、写真、絵画 6月1日(金)～8月31日(金) (未就学児～高校3年生は9月14日(金)まで)。詳しくは、地区センター、生涯学習課などで配布する募集要項をご覧ください 募集要項は市ホームページからも印刷できます

◆男女共同参画支援センター「ほっと越谷」 市民公募型男女共同参画事業 岡「ほっと越谷」と協働で開催する助成金事業 岡11月～平成31年1月に対象事業を行う市内で活動する団体。詳しくは、「ほっと越谷」または人権・男女共同参画推進課(第二庁舎3階)で配布する募集要項をご覧ください。募集要項は「ほっと越谷」ホームページからも印刷できます 6月8日(金)～7月8日(日)に左記へ 岡「ほっと越谷」 ☎970-7411(月曜日、祝日休所)

号カード交付・電子証明書発行通知書兼照会書が届いた方 岡マイナンバーカードの受け取りは事前に電話予約が必要です。予約は随時受け付けますので、電話で左記へお問い合わせください 岡市民課マイナンバー担当(本庁舎1階) ☎940-8604

◆個人市・県民税の特別徴収額の通知書をお送りします 平成30年度の個人市・県民税を給料から差し引きで納めていただく方の税額通知書を、5月15日(火)に勤務先へ発送する予定です。通知書は勤務先からお受け取りください。

◆休日納税窓口を開きます 5月6日(日)・20日(日)・6月3日(日)、午前9時～午後3時 岡岡収納課(第二庁舎3階) ☎963-9142

◆市・県民税の課税(非課税)証明書について 平成30年度(29年分)の市・

◆納税通知書をお送りします 平成30年度分の固定資産税・都市計画税の納税通知書と納付書を5月2日(水)に、軽自動車税の納税通知書と納付書を5月8日(火)に発送します。コンビニエンスストアでも納付いただけま

◆5月は自動車税の納期です 忘れずに5月31日(木)までに納付しましょう。コンビニエンスストアやインターネットでも納付できます。 岡自動車税コールセンター ☎50-3786-1222

越谷市国民健康保険・後期高齢者医療制度に加入の方へ 平成30年度(平成30年4月1日～31年3月31日受診分) 人間ドック検診料の一部を助成します

被保険者の健康の保持増進を図るため、国民健康保険(実施年度中40歳以上の方)または後期高齢者医療制度加入者の人間ドックに要した費用の一部を助成します。

	国民健康保険	後期高齢者医療制度
対象者	年度年齢40歳以上で越谷市国民健康保険に加入の方	越谷市で資格を有する後期高齢者医療制度に加入の方
助成金額	平成30年度に受診した人間ドックの検診料に要した費用で1万円を限度とし、1人につき1年度に1回の助成	
助成要件	<ul style="list-style-type: none"> 国民健康保険税または後期高齢者医療保険料に滞納がないこと 人間ドックの検査項目に特定健康診査の基本的な検査項目を含むこと 助成を受ける年度の特定健康診査または後期高齢者健康診査を受診していないこと 	
請求方法	人間ドックを受診後、申請書、問診・確認票(国保のみ)、請求書に次の書類等を添付して申請・請求してください。申請書等は国民健康保険課で配布します。 (添付書類・持ち物) 共通…保険証、検診機関で発行された人間ドック検診料の領収証(原本)、検診機関で発行された人間ドック検診結果の写し 国保の方…世帯主の印鑑、世帯主名義の振込先口座情報がわかるもの 後期の方…受診者の印鑑、受診者名義の振込先口座情報がわかるもの	

*人間ドックの助成を受けた年度は、市で実施する特定健康診査・後期高齢者健康診査を受診することはできません。助成後に特定健康診査・後期高齢者健康診査を受診していたことが判明した場合、助成金を返還していただきます

*医療費控除の特例制度(スイッチOTC薬控除)における証明書の発行を希望する方はお申し出ください。平成30年分の確定申告等で使用する場合は、12月末までに受診したものが対象となります

*受診した年度の3月末まで(土曜・日曜日、祝日、年末年始を除く。午前8時30分～午後5時15分)に、直接国民健康保険課へ申請・請求してください。出張所、地区センターでは受け付けできません。年度内に受診結果を添付できない場合は、事前に下記へお問い合わせください

岡国民健康保険課(第二庁舎1階)
 ▷国民健康保険に加入の方…給付担当 ☎963-9154
 ▷後期高齢者医療制度に加入の方…後期高齢者医療担当 ☎963-9170

昨年度(平成29年度)の市税・国民健康保険税の未納者に 対する徴収を強化しています。早急にお納めください。

◆個人市・県民税の特別徴収額の通知書をお送りします 平成30年度の個人市・県民税を給料から差し引きで納めていただく方の税額通知書を、5月15日(火)に勤務先へ発送する予定です。通知書は勤務先からお受け取りください。

◆休日納税窓口を開きます 5月6日(日)・20日(日)・6月3日(日)、午前9時～午後3時 岡岡収納課(第二庁舎3階) ☎963-9142

◆市・県民税の課税(非課税)証明書について 平成30年度(29年分)の市・

◆納税通知書をお送りします 平成30年度分の固定資産税・都市計画税の納税通知書と納付書を5月2日(水)に、軽自動車税の納税通知書と納付書を5月8日(火)に発送します。コンビニエンスストアでも納付いただけま

◆5月は自動車税の納期です 忘れずに5月31日(木)までに納付しましょう。コンビニエンスストアやインターネットでも納付できます。 岡自動車税コールセンター ☎50-3786-1222

公園の維持管理団体を募集します ～市民による維持管理～



市では協働のまちづくりを推進しています。安全で快適に利用できる公園の環境づくりを目的として、市内の公園を維持管理していただける団体を募集しています。

〈対象〉 3人以上の自治会やボランティア団体等
 〈内容〉 公園の清掃・除草、施設の破損の連絡等(必要に応じて消耗品を支給)。詳しくは下記へお問い合わせください
 岡公園緑地課 ☎963-9225

国保

のお知らせ

◆国民健康保険税の仮徴収額変更通知書をお送りします

平成30年度の国民健康保険税を年金からの特別徴収で納付される予定だった方のうち、徴収方法を変更された方に、仮徴収額変更通知書を5月16日(水)に発送します。該当の方は、7月から口座振替または納付書での納付となります。 国民健康保険課 ☎963319146

◆国民健康保険税の納付方法選択のダイレクトメールをお送りします

平成30年度の国民健康保険税を、8月以降新たに年金からの特別徴収で納付される予定の方に、納付方法選択のダイレクトメールを送ります。年金からの特別徴収を口座振替に変更する場合は、5月31日(木)までに、国民健康保険課または北部・南部出張所でご申請ください。期日を過ぎて申請した場合は、年金からの特別徴収の停止時期が10月以降となります。現在、年金からの特別徴収で納付されている、30年度も年金からの特別徴収で納付される予定の方は、29年度の国民健康保険税納税通知書に金額が記載されていますのでご確認ください。

介護保険料の滞納者に滞納処分を行います

介護保険は、高齢者の介護を社会全体で支える仕組みであり、介護保険料は介護保険制度を運営するための貴重な財源です。市へ納付する65歳以上の方の介護保険料は、可能な限り自主納付を基本としています。しかし、再三に渡る督促や催告にもかかわらず納付が確認できない場合は、負担の公平・公正性を確保するため、財産(預貯金、給与、生命保険、不動産等)の差し押さえ処分を行います。

平成29年度中には、21件の差し押さえ処分を行いました。29年度の納期限はすべて過ぎています。未納の場合は速やかに金融機関などでお納めください。なお、納付相談は随時受け付けています。

問介護保険課 ☎963-9168

国民健康保険税の均等割額軽減判定の基準所得額が変わります

国民健康保険税を公平に負担していただくために行われた国の税制改正に伴い、平成30年度から均等割額軽減判定の基準所得額が下表のとおり変わります。世帯主および16歳以上で国民健康保険に加入されている方全員の前年中の所得申告が必要となりますので、所得の申告を済ませるようお願いいたします。なお、軽減判定は自動で行い、軽減該当世帯については軽減後の税額が通知されます。

均等割額の軽減措置割合	世帯主および同一世帯内の被保険者の総所得金額等の合計額	
	平成29年度	平成30年度から
7割軽減	33万円以下	33万円以下(変更なし)
5割軽減	33万円+(27万円×(世帯に属する被保険者数+世帯に属する特定同一世帯所属者数*))以下	33万円+(27.5万円×(世帯に属する被保険者数+世帯に属する特定同一世帯所属者数*))以下
2割軽減	33万円+(49万円×(世帯に属する被保険者数+世帯に属する特定同一世帯所属者数*))以下	33万円+(50万円×(世帯に属する被保険者数+世帯に属する特定同一世帯所属者数*))以下

※国民健康保険から後期高齢者医療制度の被保険者に移行した方で、以後、世帯主が変わることなく、継続してその世帯にいる方

◆治療用具の療養費支給申請に必要な書類について

医師の指示により作成した治療用具の療養費申請には、次の①～⑥の書類の添付が必要です。①医療機関が交付する証明書(患者の氏名・生年月日・傷病名、医療機関の名称・所在地、診察した医師の氏名、医師が疾病または負傷の治療上、治療用具が必要であると認めた年月日および器具の装着(適合)を

確認した年月日、医師が義肢器具に製作等を指示した治療用具の名称が記載されたもの) ②領収書(内訳別に、名称・採型区分・種類等・価格が記載された料金明細、オーダーメイドまたは既製品の別(既製品の場合は製品名)、治療用具を取り扱った義肢装具士の氏名) ③患者が実際に装着していることが確認できる写真(靴型装具のみ) ④患者本人の保険証 ⑤世帯主(後期高齢者医療制度加入の方は患者本人)の口座情報(わかるもの) ⑥印鑑

後期高齢者医療保険料が変わります

「埼玉県後期高齢者医療広域連合後期高齢者医療に関する条例」の一部改正に伴い、平成30年度から後期高齢者医療保険料が次のとおり変わります。

	平成28・29年度	平成30・31年度
均等割額	42,070円	41,700円
所得割率	8.34%	7.86%

	平成29年度	平成30年度
賦課限度額	57万円	62万円

均等割額の軽減割合	平成29年度 世帯主および同一世帯内の被保険者の前年中の総所得金額等の合計額		軽減後の均等割額
	8.5割軽減	9割軽減	
8.5割軽減	33万円以下	6,310円/年	6,310円/年
	8.5割軽減の対象となる世帯のうち、同一世帯内の被保険者全員が年金収入80万円以下(他の各種所得なし)	4,200円/年	
5割軽減	33万円+(27万円×世帯の被保険者数)以下	21,030円/年	21,030円/年
2割軽減	33万円+(49万円×世帯の被保険者数)以下	33,650円/年	33,650円/年

同一世帯内の被保険者および世帯主の前年中の所得申告が必要となりますので、所得の申告を済ませようお願いします。なお、軽減判定は自動で行い、軽減該当の被保険者については、軽減後の保険料額が通知されます。

均等割額の軽減割合	平成30年度 世帯主および同一世帯内の被保険者の前年中の総所得金額等の合計額		軽減後の均等割額
	8.5割軽減	9割軽減	
8.5割軽減	変更なし	6,250円/年	6,250円/年
	変更なし	4,170円/年	
5割軽減	33万円+(27.5万円×世帯の被保険者数)以下	20,850円/年	20,850円/年
2割軽減	33万円+(50万円×世帯の被保険者数)以下	33,360円/年	33,360円/年

市などのお知らせを録音したCDや広報こしがや点字版をご利用ください

目の不自由な方のために、ボランティアグループ「声のおたより」が、「広報こしがや」や「社協だより」などの刊行物をCD(デジシー図書)に録音し、郵送して

ます。ご希望の方は越谷市社会福祉協議会ボランティアセンターへご連絡ください(CDを聴くためには専用の音声再生機が必要です)。なお、市では身体障害者手帳(視覚1・2級)をお持ちでデジシー図書を活用する方に、日常生活用具「ポータブルレコーダ」の給付を行っています。詳しくは障害福祉課(☎963319164)へ。

また、広報こしがやの点字版(お知らせ版の抜粋)を、希望者に郵送しています。ご希望の方は広報広聴課へご連絡ください。

お知らせ

防災行政無線の試験放送

■5月7日(月)～14日(月)(土曜・日曜日を除く)、午前8時30分～午後5時 因放送内容は次のとおりです。「こちらは防災こしがやです。ただ今から試験放送を行います。これで試験放送を終わります」 圏危機管理課 ☎9633-62806

全国瞬時警報システム(Jアラート)の全国一斉情報伝達訓練

■全国瞬時警報システム(Jアラート)から送られてくる国からの緊急情報を確実に皆さんへお伝えするため、防災行政無線で試験放送を行います。

高齢者の総合相談窓口 地域包括支援センター



市では、地域包括支援センターを市内に11カ所設置しています。地域の高齢者の総合相談窓口として、お気軽にご相談ください。

〈主な業務〉 健康・福祉に関することや権利擁護についての相談、介護保険で「要支援1」「要支援2」と認定された方等の介護予防ケアプランの作成、高齢者等がより暮らしやすい地域とするための関係機関とのネットワーク作り

市内の地域包括支援センター

名称 (主な担当地区)	所在地	電話番号
桜井 (桜井)	下間久里 792-1 (桜井地区センター内)	970-2015
新方 (新方)	大吉 470-1 (新方地区センター内)	977-3310
増林 (増林)	増林 3-4-1 (増林地区センター内)	963-3331
あいあい (大袋)	大竹 831-1	971-1077
荻島・北越谷 (荻島・北越谷)	南荻島 190-1 (荻島地区センター内)	978-6500
出羽 (出羽)	七左町 4-248-1 (出羽地区センター内)	985-3303
蒲生 (蒲生)	登戸町 33-16 (蒲生地区センター内)	985-4700
川柳・大相模 (川柳・大相模)	川柳町 2-507-1 (老人福祉センターひのき荘内)	990-0753
おおさわ (大沢)	東大沢 1-11-13	972-4185
越谷市社会福祉協議会(越ヶ谷)	越ヶ谷 4-1-1 (中央市民会館 2階)	966-1851
南越谷 (南越谷)	南越谷 4-21-1 (南越谷地区センター内)	999-6651

問 地域包括総合支援センター ☎963-9163 (土曜・日曜日、祝日を除く。午前8時30分～午後5時15分)、各地域包括支援センター

農家の方へ 農地の賃借料について

市内の農地の実勢賃借料を表します。平成29年1月～12月に締結(公告)された賃借における賃借料水準(10アあたり)は、下表のとおりです。農地の貸し借りの目安にご活用ください。

越谷市全域	平均額	最高額	最低額
田(水稲)	7,000円	13,000円	6,000円
畑(普通畑)	9,900円	12,000円	5,000円

平成30年4月2日公表

に処理状況を報告することになっていきます。なお、平成29年度の苦情申し出はありませんでした。

過去の苦情申し出の処理状況

等は、情報公開センター(本庁舎2階)または市ホームページでご覧になれます

スポーツ安全保険のご案内

団体管理下での活動中(市内)の事故などを補償する平成30年度スポーツ安全保険(傷害保険・賠償責任保険・突然死葬祭費用保険)の加入を受け付けます。加入区分によって補償金額は異なります。

9月の日曜日野球場貸し出し(抽選)希望者の申し込みを受け付けます

「まんまるよやく」に登録している越谷市内のチーム(登録はスポーツ振興課へ) 問6月1日(金)～6日(水)に電子申請で申

小学生以下の方も利用できるようになります

市立図書館のインターネット予約サービス

これまで、インターネットによる予約などパスワードの入力が必要な機能については中学生以上の方が対象でしたが、4月1日から、市立図書館

館の利用券をお持ちの方であればご自宅でも利用できるようになります。詳しくは市立図書館ホームページをご覧ください。

下記の二次元コードからもアクセスできます。

*パスワードは利用者ご自身で大切に管理してください

問市立図書館 ☎965-22655



5月1日から 緊急速報メールで洪水情報を配信します

水害の危険性を察知し、自主的な避難に役立てていただくため、5月から、利根川・荒川・江戸川・中川・綾瀬川が氾濫するおそれがある場合に、市内にいる方の携帯電話やスマートフォンへ、緊急速報メールで洪水情報を配信します。

メールを着信したら、雨の降り方や河川の水位を、下記の「川の防災情報ホームページ」でご確認ください。

〔配信開始日〕 5月1日(火)
〔荒川上流については平成29年5月から配信しています〕
〔配信エリア〕 市内全域
〔配信対象端末〕 市内にある、NTTドコモ、KDD I・沖縄セルラー、ソフトバンク(ワイモバイル含む)の携帯電話とスマートフォン
〔川の防災情報ホームページ〕 <http://www.river.go.jp/> / <http://www.river.go.jp/s/> (スマートフォン版。下記の二次元コードからもアクセスできます)



1年間の製造品出荷額、原材料使用額などを調査します。調査結果は、行政施策の基礎資料のほか、研究機関、小・中・高等学校の教材などに広く利用されています。

調査をお願いする製造事業所には、5月中旬～6月に統計調査員が調査票を持って伺います。国から郵送で調査票が届きますので、ご回答をお願いします。

問政策課 ☎963-9121

事業者の方へ

はかりの定期検査

取引・証明に使用しているのはかりは、計量法に基づき2年に1度の検査が必要です。

問5月14日(月)・15日(火)：越谷市農業協同組合西支店、16日(水)：川口信用金庫蒲生支店、17日(木)・18日(金)：栃木銀行蒲生西支店。いずれも午前10時～正午、午後1時～3時 問下図の青色の地区(大袋・大林・大房を除く)、荻島、出羽、北越谷、蒲生、越ヶ谷、南越谷の各地区。蒲生、越ヶ谷、南越谷地区は東武スカイツリーラインの西側のみが対象)の、ひょう量250kg以下



問くらし安心課 ☎963-9156

工業統計調査を実施します

経済産業省では、工業統計調査を平成30年6月1日現在で実施します。工業統計調査では、製造業を営む事業所を対象に、

1年間の製造品出荷額、原材料使用額などを調査します。調査結果は、行政施策の基礎資料のほか、研究機関、小・中・高等学校の教材などに広く利用されています。

調査をお願いする製造事業所には、5月中旬～6月に統計調査員が調査票を持って伺います。国から郵送で調査票が届きますので、ご回答をお願いします。

問政策課 ☎963-9121

越谷市中小企業資金融資制度

因中小企業資金融資制度の助成特別期間が1年間延長になりました。平成30年度助成率は次のとおりです。▽小口・中口資金：普通利子額の40% (通常25%) ▽起業家育成資金：35% (通常25%)。詳しくは左記へ 問産業支援課 ☎967-4680

市職員を募集します

平成30年10月1日採用 消防士

受験資格		募集人数
大学卒	大学卒業以上(見込み不可)の最終学歴を有し、平成4年4月2日以降に生まれた方	5人程度
短大卒	短期大学卒業(見込み不可)の最終学歴を有し、平成7年4月2日以降に生まれた方(※)	
高校卒	高等学校卒業(見込み不可)の最終学歴を有し、平成9年4月2日以降に生まれた方(※)	

※救急救命士免許(見込み不可)を有する場合は、平成4年4月2日以降に生まれた方
 (第1次試験日) 6月16日(土)(教養試験・作文試験)
 (申込み) 5月30日(水)まで(消印有効)に郵送で人事課へ。募集要項は、人事課、市役所総合受付、北部・南部出張所、パスポートセンター、産業雇用支援センター、消防本部総務課、各地区センターで配布するほか、市ホームページから印刷できます
 問 人事課(本庁舎2階) ☎963-9132

市の非常勤職員を募集します

平成30年6月1日採用 非常勤保育士
 平成30年7月1日採用 時間外保育パート

募集職種	対象/募集人数	勤務内容/勤務場所/勤務日時	賃金(月額)/社会保険
非常勤保育士	65歳未満(平成30年6月1日現在)で、保育士資格をお持ちの方/若干名	保育業務全般/保育所/月曜～金曜日 ①午前9時～午後4時30分 ②午前7時～午後2時30分 ③午前11時30分～午後7時。上記の時間帯のうち、あらかじめ指定する時間(①を基本として、②③をそれぞれ月1～2回程度)。月1～2回程度土曜日勤務あり	16万5,300円/加入あり
時間外保育パート	65歳未満(平成30年7月1日現在)で、保育士資格をお持ちの方または育児経験のある方/若干名	時間外保育に関する業務/保育所/月曜～金曜日(週15時間または20時間勤務) 朝:午前7時～9時 夕:午後3時～7時。上記の時間帯のうち、あらかじめ指定する時間。月1～2回程度土曜日勤務あり。朝・夕いずれも勤務	【週15時間勤務】7万3,500円/加入なし 【週20時間勤務】9万7,900円/加入あり

(申込み) 5月1日(火)～16日(水)(土曜・日曜日、祝日を除く。午前8時30分～午後5時15分)に、写真を貼った履歴書に、資格証の写しを添えて、本人が直接人事課へお持ちください。後日、面接等による選考を行います
 *臨時職員の登録をすでにされている方が応募する場合、履歴書の提出は不要ですが、申し込み手続きは必要です。直接または電話で下記へ(希望職種を確認後、面接の日程をお伝えします)
 問 人事課(本庁舎2階) ☎963-9132

平成30年7月1日採用 学童保育指導員

対象	20歳～64歳(平成30年7月1日現在)で、次の①～⑤のいずれかに該当する方。①「放課後児童支援員認定研修修了証」を取得している ②教員免許(幼稚園教諭含む)・保育士の資格を有する ③社会福祉士の資格を有する ④大学・大学院で社会福祉学、心理学、教育学、社会学、芸術学もしくは体育学を専修する学科またはこれらに相当する課程を修めて卒業した ⑤高等学校卒業後2年以上児童福祉事業等に従事した		
勤務日時・場所	月曜～金曜日、午後1時～7時。学校休業日(夏休み等)は午前8時～午後7時(交替制)。土曜日は月2回程度交替で勤務を予定。勤務場所は市内の学童保育室		
募集人数	若干名	賃金(月額)	14万2,600円

(申込み) 5月16日(水)まで(土曜・日曜日、祝日を除く。午前8時30分～午後5時15分)に、写真を貼った履歴書に、資格証の写し(2年以上の児童福祉事業経験者は在職証明書)を添えて、直接または郵送で下記へ。5月23日(水)に作文・面接試験を行います。提出書類は返却しません
 問 青少年課(第二庁舎2階) ☎963-9158

平成30年6月1日採用 交通指導員

対象	市内在住で交通法令・問題に理解と関心が高く、健康で指導力があり、矯正視力を含み両眼で0.5以上の20歳～59歳(平成30年6月1日現在)の方		
勤務内容	・登校時の安全確保のための立哨(午前7時30分前後の1時間程度) ・小学校や幼稚園等における交通安全教育、交通指導(随時) ・市の行事等における交通整理など(随時) *1カ月を通じて標準50時間		
募集人数	若干名	報酬(月額)	6万1,400円

(申込み) 5月15日(火)まで(土曜・日曜日、祝日を除く。午前8時30分～午後5時15分)に、写真を貼った履歴書を直接下記へ。面接による選考を行います
 問 くらし安心課(中央市民会館4階) ☎963-9185

母子・父子自立支援員

対象	社会的信望があり、母子家庭の母および父子家庭の父に対する支援に必要な、熱意と学識経験を有する方		
勤務内容	母子家庭の母および父子家庭の父の抱える多様な問題に対する相談および助言、母子父子寡婦福祉資金貸付および償還などに関する業務		
勤務日時・場所	週2～3日、午前9時～午後5時15分。勤務場所は市役所子育て支援課		
任期	平成30年6月1日～31年3月31日		
募集人数	2人	報酬(月額)	10万7,100円。賞与・交通費等なし

(申込み) 5月11日(金)まで(土曜・日曜日、祝日を除く。午前8時30分～午後5時15分)に、写真を貼った履歴書を直接または郵送で下記へ。5月下旬に面接を予定
 問 子育て支援課(第二庁舎2階) ☎963-9172

越谷市役所 ☎343-8501 越ヶ谷4-2-1

時…日時・期間 場…会場 内…内容 因…対象・定員 費…参加費・入場料 持…持ち物 申…申込み 問…問合せ

就職・創業

空き店舗改装費を助成します

空き店舗の改装に係る経費(2分の1以内。上限75万円。女性と40歳未満の方は上限100万円)を助成(①②③のすべての条件を満たす方。①市内商店街の空き店舗において、小売業・飲食業・サービス業のいずれかの業種(一部業種を除く)を営もうとして、②改装工事に着手して、今年度中に事業を開始する見込みがある ③店舗の賃貸借契約を締結している ④6月1日(金)～29日(金)に、申込書を直接産業支援課へ。郵送での申し込みはできません。予算額を超える申し込みがあった場合は抽選。必要書類と募集要項等は産業支援課で配布するか、市ホームページから印刷できます ④産業支援課(産業雇用支援センター3階) ☎967-4680

創業支援セミナー こしがや創業塾(夜間コース)

6月13日(水)・20日(水)・7月4日(水)・11日(水)、午後6時～9時(初回は8時まで。最終日は8時～9時に交流会を開催) ④産業雇用支援センター4階会議室 ④創業に向けて本気で取り組む方を全力で支援する4日間の集中講座。①「創業の全体像をつかむ」準備、創業、軌道に乗せる②「リピート客を生み出し、ビジネスモデルを構築する方法」③「必要な経営資源」ヒト・モノ・カネを集める方法④「創業事例の研究、創業計画から実行へ動き出す」⑤創業を目指す方、創業間もない方、新規事業をお考えの方等40人 ④無料 ④電話またはファクスで住所・氏名・年齢・性別・電話番号・メールアドレス・創業(予定)業種を左記へ ④産業支援課 ☎967-4680、FAX ☎967-4690

起業を考えている人、まちづくりに関心のある人集まれ!

「チャレンジ講座」第3期「チャレンジ講座」第3期 越谷商工会議所TMOでは、まちづくりや地域での活動に関心のある方、趣味を仕事にした方、創業を目指す方などを対象に「チャレンジ講座」を開催します(6月8日(金)から月1回(全5回、要参加費)を予定)。「あなたのチャレンジしたいコ

ト」を形にしてみませんか。講座開講に伴い、左記のとおりプレセミナーを開催します。①午後1時30分～3時30分 ②午後6時30分～8時30分 ③越谷商工会議所(中町7の17) ④「先輩起業家に聞いてみよう。あったらいいな、やってみたいなを形にするには?」がテーマの、まちづくりや地域での活動、創業に関するトーク。講師は(有)エコカレッジの尾野寛明さん。①②ともにセミナー終了後、45分程度交流会を行います ④各20人 ④500円(交流会参加費) ④問越谷商工会議所 ☎966-6111

就業支援セミナー(土曜講座)

「聞いて納得、就活のススメ!」。グループワークを中心

女性のための就職支援セミナー

6月14日(木)、午前10時～正午 ④産業雇用支援センター4階会議室 ④適性診断で自分の可能性を発見する。採用面接の自己PRを考える ④市内在住の就職活動中の女性20人 ④5月7日(月)から電話で左記へ ④産業支援課 ☎967-4680

市の臨時職員を募集します

平成30年7月1日採用 給食調理員

勤務内容・場所	給食調理業務。勤務場所は学校給食センター		
勤務日時	月曜～金曜日、午前8時30分～午後5時		
募集人数	若干名	賃金(時給)	990円
		社会保険	加入あり

(申込み) 5月1日(火)～21日(月)(土曜・日曜日、祝日を除く。午前8時30分～午後5時15分)に、写真を貼った履歴書を、本人が直接人事課へお持ちください。後日、面接による選考を行います
 *臨時職員の登録をすでにされている方が応募する場合、履歴書の提出は不要ですが、申し込み手続きは必要です。直接または電話で下記へ(面接の日程をお伝えします)
 問 人事課(本庁舎2階) ☎963-9132

学童保育夏期パート指導員

対象	高等学校等卒業以上の方。期間中、兼職はできません		
勤務内容・場所	小学生の保育補助。勤務場所は市内の学童保育室		
勤務日時	7月23日(月)～8月31日(金)(土曜・日曜日、祝日を除く)、午前9時～午後1時30分または午後2時～6時30分		
募集人数	80人	賃金(時給)	1,080円

(申込み) 6月8日(金)まで(土曜・日曜日、祝日を除く。午前8時30分～午後5時15分)に、履歴書を直接下記へ。期限後も申し込みを受け付けますが、勤務地等の希望に沿えないことがあります
 問 青少年課(第二庁舎2階) ☎963-9158



梅の実収穫体験 6月8日(金) ①午前9時30分～11時 ②午後の部：午前9時30分～3時 ③午後の部：午後1時30分～3時 越谷市梅公園(大林2033の1) 梅120人 ②220人(いずれも抽選) ⑤5月18日(金)まで(消印有効)に、往復はがき(1人1枚まで)の往信面に応募者の郵便番号・住所・氏名・電話番号・①午前または②午後の希望を、返信面の宛先に応募者の郵便番号・住所・氏名を記入し公園緑地課へ

梅の実収穫体験 6月8日(金) ①午前9時30分～11時 ②午後の部：午前9時30分～3時 ③午後の部：午後1時30分～3時 越谷市梅公園(大林2033の1) 梅120人 ②220人(いずれも抽選) ⑤5月18日(金)まで(消印有効)に、往復はがき(1人1枚まで)の往信面に応募者の郵便番号・住所・氏名・電話番号・①午前または②午後の希望を、返信面の宛先に応募者の郵便番号・住所・氏名を記入し公園緑地課へ

梅の実収穫体験 6月8日(金) ①午前9時30分～11時 ②午後の部：午前9時30分～3時 ③午後の部：午後1時30分～3時 越谷市梅公園(大林2033の1) 梅120人 ②220人(いずれも抽選) ⑤5月18日(金)まで(消印有効)に、往復はがき(1人1枚まで)の往信面に応募者の郵便番号・住所・氏名・電話番号・①午前または②午後の希望を、返信面の宛先に応募者の郵便番号・住所・氏名を記入し公園緑地課へ

梅の実収穫体験 6月8日(金) ①午前9時30分～11時 ②午後の部：午前9時30分～3時 ③午後の部：午後1時30分～3時 越谷市梅公園(大林2033の1) 梅120人 ②220人(いずれも抽選) ⑤5月18日(金)まで(消印有効)に、往復はがき(1人1枚まで)の往信面に応募者の郵便番号・住所・氏名・電話番号・①午前または②午後の希望を、返信面の宛先に応募者の郵便番号・住所・氏名を記入し公園緑地課へ

梅の実収穫体験 6月8日(金) ①午前9時30分～11時 ②午後の部：午前9時30分～3時 ③午後の部：午後1時30分～3時 越谷市梅公園(大林2033の1) 梅120人 ②220人(いずれも抽選) ⑤5月18日(金)まで(消印有効)に、往復はがき(1人1枚まで)の往信面に応募者の郵便番号・住所・氏名・電話番号・①午前または②午後の希望を、返信面の宛先に応募者の郵便番号・住所・氏名を記入し公園緑地課へ

梅の実収穫体験 6月8日(金) ①午前9時30分～11時 ②午後の部：午前9時30分～3時 ③午後の部：午後1時30分～3時 越谷市梅公園(大林2033の1) 梅120人 ②220人(いずれも抽選) ⑤5月18日(金)まで(消印有効)に、往復はがき(1人1枚まで)の往信面に応募者の郵便番号・住所・氏名・電話番号・①午前または②午後の希望を、返信面の宛先に応募者の郵便番号・住所・氏名を記入し公園緑地課へ

梅の実収穫体験 6月8日(金) ①午前9時30分～11時 ②午後の部：午前9時30分～3時 ③午後の部：午後1時30分～3時 越谷市梅公園(大林2033の1) 梅120人 ②220人(いずれも抽選) ⑤5月18日(金)まで(消印有効)に、往復はがき(1人1枚まで)の往信面に応募者の郵便番号・住所・氏名・電話番号・①午前または②午後の希望を、返信面の宛先に応募者の郵便番号・住所・氏名を記入し公園緑地課へ

梅の実収穫体験 6月8日(金) ①午前9時30分～11時 ②午後の部：午前9時30分～3時 ③午後の部：午後1時30分～3時 越谷市梅公園(大林2033の1) 梅120人 ②220人(いずれも抽選) ⑤5月18日(金)まで(消印有効)に、往復はがき(1人1枚まで)の往信面に応募者の郵便番号・住所・氏名・電話番号・①午前または②午後の希望を、返信面の宛先に応募者の郵便番号・住所・氏名を記入し公園緑地課へ

梅の実収穫体験 6月8日(金) ①午前9時30分～11時 ②午後の部：午前9時30分～3時 ③午後の部：午後1時30分～3時 越谷市梅公園(大林2033の1) 梅120人 ②220人(いずれも抽選) ⑤5月18日(金)まで(消印有効)に、往復はがき(1人1枚まで)の往信面に応募者の郵便番号・住所・氏名・電話番号・①午前または②午後の希望を、返信面の宛先に応募者の郵便番号・住所・氏名を記入し公園緑地課へ

梅の実収穫体験 6月8日(金) ①午前9時30分～11時 ②午後の部：午前9時30分～3時 ③午後の部：午後1時30分～3時 越谷市梅公園(大林2033の1) 梅120人 ②220人(いずれも抽選) ⑤5月18日(金)まで(消印有効)に、往復はがき(1人1枚まで)の往信面に応募者の郵便番号・住所・氏名・電話番号・①午前または②午後の希望を、返信面の宛先に応募者の郵便番号・住所・氏名を記入し公園緑地課へ

梅の実収穫体験 6月8日(金) ①午前9時30分～11時 ②午後の部：午前9時30分～3時 ③午後の部：午後1時30分～3時 越谷市梅公園(大林2033の1) 梅120人 ②220人(いずれも抽選) ⑤5月18日(金)まで(消印有効)に、往復はがき(1人1枚まで)の往信面に応募者の郵便番号・住所・氏名・電話番号・①午前または②午後の希望を、返信面の宛先に応募者の郵便番号・住所・氏名を記入し公園緑地課へ

梅の実収穫体験 6月8日(金) ①午前9時30分～11時 ②午後の部：午前9時30分～3時 ③午後の部：午後1時30分～3時 越谷市梅公園(大林2033の1) 梅120人 ②220人(いずれも抽選) ⑤5月18日(金)まで(消印有効)に、往復はがき(1人1枚まで)の往信面に応募者の郵便番号・住所・氏名・電話番号・①午前または②午後の希望を、返信面の宛先に応募者の郵便番号・住所・氏名を記入し公園緑地課へ

梅の実収穫体験 6月8日(金) ①午前9時30分～11時 ②午後の部：午前9時30分～3時 ③午後の部：午後1時30分～3時 越谷市梅公園(大林2033の1) 梅120人 ②220人(いずれも抽選) ⑤5月18日(金)まで(消印有効)に、往復はがき(1人1枚まで)の往信面に応募者の郵便番号・住所・氏名・電話番号・①午前または②午後の希望を、返信面の宛先に応募者の郵便番号・住所・氏名を記入し公園緑地課へ

梅の実収穫体験 6月8日(金) ①午前9時30分～11時 ②午後の部：午前9時30分～3時 ③午後の部：午後1時30分～3時 越谷市梅公園(大林2033の1) 梅120人 ②220人(いずれも抽選) ⑤5月18日(金)まで(消印有効)に、往復はがき(1人1枚まで)の往信面に応募者の郵便番号・住所・氏名・電話番号・①午前または②午後の希望を、返信面の宛先に応募者の郵便番号・住所・氏名を記入し公園緑地課へ

越谷国際フェスティバル 2018 6月3日(日) 午前10時～午後3時30分 葛西用水ウッドデッキ 各国の料理、雑貨の販売、ステージ、おしゃべりコーナーなど 問 越谷市国際交流協会事務局 ☎960-3350

梅の実収穫体験 6月8日(金) ①午前9時30分～11時 ②午後の部：午前9時30分～3時 ③午後の部：午後1時30分～3時 越谷市梅公園(大林2033の1) 梅120人 ②220人(いずれも抽選) ⑤5月18日(金)まで(消印有効)に、往復はがき(1人1枚まで)の往信面に応募者の郵便番号・住所・氏名・電話番号・①午前または②午後の希望を、返信面の宛先に応募者の郵便番号・住所・氏名を記入し公園緑地課へ

梅の実収穫体験 6月8日(金) ①午前9時30分～11時 ②午後の部：午前9時30分～3時 ③午後の部：午後1時30分～3時 越谷市梅公園(大林2033の1) 梅120人 ②220人(いずれも抽選) ⑤5月18日(金)まで(消印有効)に、往復はがき(1人1枚まで)の往信面に応募者の郵便番号・住所・氏名・電話番号・①午前または②午後の希望を、返信面の宛先に応募者の郵便番号・住所・氏名を記入し公園緑地課へ

梅の実収穫体験 6月8日(金) ①午前9時30分～11時 ②午後の部：午前9時30分～3時 ③午後の部：午後1時30分～3時 越谷市梅公園(大林2033の1) 梅120人 ②220人(いずれも抽選) ⑤5月18日(金)まで(消印有効)に、往復はがき(1人1枚まで)の往信面に応募者の郵便番号・住所・氏名・電話番号・①午前または②午後の希望を、返信面の宛先に応募者の郵便番号・住所・氏名を記入し公園緑地課へ

梅の実収穫体験 6月8日(金) ①午前9時30分～11時 ②午後の部：午前9時30分～3時 ③午後の部：午後1時30分～3時 越谷市梅公園(大林2033の1) 梅120人 ②220人(いずれも抽選) ⑤5月18日(金)まで(消印有効)に、往復はがき(1人1枚まで)の往信面に応募者の郵便番号・住所・氏名・電話番号・①午前または②午後の希望を、返信面の宛先に応募者の郵便番号・住所・氏名を記入し公園緑地課へ

梅の実収穫体験 6月8日(金) ①午前9時30分～11時 ②午後の部：午前9時30分～3時 ③午後の部：午後1時30分～3時 越谷市梅公園(大林2033の1) 梅120人 ②220人(いずれも抽選) ⑤5月18日(金)まで(消印有効)に、往復はがき(1人1枚まで)の往信面に応募者の郵便番号・住所・氏名・電話番号・①午前または②午後の希望を、返信面の宛先に応募者の郵便番号・住所・氏名を記入し公園緑地課へ

梅の実収穫体験 6月8日(金) ①午前9時30分～11時 ②午後の部：午前9時30分～3時 ③午後の部：午後1時30分～3時 越谷市梅公園(大林2033の1) 梅120人 ②220人(いずれも抽選) ⑤5月18日(金)まで(消印有効)に、往復はがき(1人1枚まで)の往信面に応募者の郵便番号・住所・氏名・電話番号・①午前または②午後の希望を、返信面の宛先に応募者の郵便番号・住所・氏名を記入し公園緑地課へ

梅の実収穫体験 6月8日(金) ①午前9時30分～11時 ②午後の部：午前9時30分～3時 ③午後の部：午後1時30分～3時 越谷市梅公園(大林2033の1) 梅120人 ②220人(いずれも抽選) ⑤5月18日(金)まで(消印有効)に、往復はがき(1人1枚まで)の往信面に応募者の郵便番号・住所・氏名・電話番号・①午前または②午後の希望を、返信面の宛先に応募者の郵便番号・住所・氏名を記入し公園緑地課へ

全日本柔道連盟会長 山下泰裕師範 (東海大学副学長) 講演会 5月17日(木)まで(必着)に、往復はがきの往信面に聴講希望者(1枚に2人まで)の郵便番号・住所・氏名・電話番号を、返信面に代表者の郵便番号・住所・氏名を記入し直接または郵送で下記へ 問 スポーツ振興課(第二庁舎4階) ☎963-9284

レイクタウン 防災フェス2018 5月27日(日) 午前11時～午後0時30分 会場 サンシティ展示ホール 内容 テーマ「人生の金メダルをめざして」 対象 150人(抽選) 費用 無料 申込 5月17日(木)まで(必着)に、往復はがきの往信面に聴講希望者(1枚に2人まで)の郵便番号・住所・氏名・電話番号を、返信面に代表者の郵便番号・住所・氏名を記入し直接または郵送で下記へ 問 レイクタウン防災フェス2018実行委員会 (NPO法人ビーグッドカフェ・平田) ☎070-5021-5371

ENJOY ☆ SPORTS CYCLE (スポーツサイクリングの楽しみ方を学ぶ講習会) 越谷市観光協会では、サイクリングを楽しむための技術を学ぶ講習会「ENJOY ☆ SPORTS CYCLE」を下記の日程で開催します。初心者の方から上級者の方まで幅広いレベルに対応できるカリキュラムとなっています。 (対象) スポーツサイクリングに興味のある方各回15人 (費用) 各回1,500円。ただし、午前・午後の両方および終日講習は2,000円 *当日現金でお支払いください。交通費や飲食代は自己負担です (持ち物) お持ちのスポーツサイクル、水分補給用の飲み物等(9月8日(土)は特に無し) *動きやすい服装でお越しください (申込み) 開催日の3日前までに、越谷市観光協会ホームページから申し込み、またはファクスに住所・氏名(ふりがな)・性別・電話番号・受講希望日(午前・午後・両方)・身長を記入し越谷市観光協会へ

介護予防リーダー養成講座 (対象) 次の①～④のすべてに該当する自治会等、各会場8団体(新規の自治会等が優先。申し込み多数の場合は活動状況等により選定) 1. 団体につき市内在住で運動制限のない20歳以上の方4・5人。①地域に新たに、誰でも集まれる場を立ち上げる意欲がある ②自治会館・集会所など地域で集まれる場所を持っている ③地域で週1回以上活動し、運動を実施することができる ④講座に3分の2以上出席することができる (費用) 無料 (申込み) 中央市民会館は5月25日(金)、北部市民会館は6月29日(金)までに、参加申込書を直接地域包括総合支援センターへ。参加申込書は地域包括総合支援センター、各地区センター等で配布するほか、市ホームページから印刷できます

生涯スポーツ講座日程表 会場 種目・日程 時間 北 体育館 体力テスト...5/7(月) エアロビクス...5/14(月)・21(月)・28(月) 6/4(月) 10:00~11:30 南 体育館 体力テスト...5/9(水) パドミントン...5/16(水)・23(水)・6/6(水) 13:30~15:00 第1 体育館 体力テスト...5/10(木) 卓球...5/17(木)・24(木)・6/7(木) 10:00~11:30 西 体育館 ヨーガ...5/18(金)・25(金)・6/1(金)・8(金) 10:00~11:30

梅の実収穫体験 6月8日(金) ①午前9時30分～11時 ②午後の部：午前9時30分～3時 ③午後の部：午後1時30分～3時 越谷市梅公園(大林2033の1) 梅120人 ②220人(いずれも抽選) ⑤5月18日(金)まで(消印有効)に、往復はがき(1人1枚まで)の往信面に応募者の郵便番号・住所・氏名・電話番号・①午前または②午後の希望を、返信面の宛先に応募者の郵便番号・住所・氏名を記入し公園緑地課へ

梅の実収穫体験 6月8日(金) ①午前9時30分～11時 ②午後の部：午前9時30分～3時 ③午後の部：午後1時30分～3時 越谷市梅公園(大林2033の1) 梅120人 ②220人(いずれも抽選) ⑤5月18日(金)まで(消印有効)に、往復はがき(1人1枚まで)の往信面に応募者の郵便番号・住所・氏名・電話番号・①午前または②午後の希望を、返信面の宛先に応募者の郵便番号・住所・氏名を記入し公園緑地課へ

梅の実収穫体験 6月8日(金) ①午前9時30分～11時 ②午後の部：午前9時30分～3時 ③午後の部：午後1時30分～3時 越谷市梅公園(大林2033の1) 梅120人 ②220人(いずれも抽選) ⑤5月18日(金)まで(消印有効)に、往復はがき(1人1枚まで)の往信面に応募者の郵便番号・住所・氏名・電話番号・①午前または②午後の希望を、返信面の宛先に応募者の郵便番号・住所・氏名を記入し公園緑地課へ

相談



憲法記念日無料法律相談

5月8日(火)、午後1時30分～3時30分 陽草加市中央公民館(草加市住吉2の9の1)

5月13日(日)、午後1時30分～4時40分 陽吉川市民交流センターおあし(吉川市きよみ野1の1) 因相続、遺言、登記

5月13日(日)、午後1時30分～4時40分 陽吉川市民交流センターおあし(吉川市きよみ野1の1) 因相続、遺言、登記

5月13日(日)、午後1時30分～4時40分 陽吉川市民交流センターおあし(吉川市きよみ野1の1) 因相続、遺言、登記

5月13日(日)、午後1時30分～4時40分 陽吉川市民交流センターおあし(吉川市きよみ野1の1) 因相続、遺言、登記

5月13日(日)、午後1時30分～4時40分 陽吉川市民交流センターおあし(吉川市きよみ野1の1) 因相続、遺言、登記

5月13日(日)、午後1時30分～4時40分 陽吉川市民交流センターおあし(吉川市きよみ野1の1) 因相続、遺言、登記

面談相談(1組40分) 事前に総合相談センター(☎048-8338-7472)へ 陽草玉司法書士会事務局 ☎048-863-7861

子育て

児童扶養手当の申請受付中

次①または②に該当する子どもを育てている方。①父母の離婚、父(母)の死亡などで父(母)と生計を別している ②父(母)に一定の障がいがある

子どもが18歳になった年の年度末(3月31日)まで

子どもが18歳になった年の年度末(3月31日)まで

子どもが18歳になった年の年度末(3月31日)まで

子どもが18歳になった年の年度末(3月31日)まで

子どもが18歳になった年の年度末(3月31日)まで

子どもが18歳になった年の年度末(3月31日)まで

子どもが18歳になった年の年度末(3月31日)まで

子どもが18歳になった年の年度末(3月31日)まで

子どもが18歳になった年の年度末(3月31日)まで

子どもが18歳になった年の年度末(3月31日)まで

子どもが18歳になった年の年度末(3月31日)まで

子どもが18歳になった年の年度末(3月31日)まで

子どもが18歳になった年の年度末(3月31日)まで

子どもが18歳になった年の年度末(3月31日)まで

子どもが18歳になった年の年度末(3月31日)まで

子どもに一定の障がいがある場合は20歳未満

申請者やその配偶者および同居している直系血族、兄弟姉妹等の所得により手当の支給に制限があります。また、離婚の場合は養育費の一部が所得に加算されます

必要書類を添えてご申請ください。申請を受け付けた翌月分から支給対象となりません。必要書類は申請者ごとに異なるので、申請者本人が子育て支援課で案内をお受けください

▽第1子:4万2500円～1万3000円

▽第2子:1万4000円

▽第3子以降:1万1000円

▽1人につき60200円～30100円

平成30年4月分から手当額が改定されました

子育て支援課(第二庁舎2階) ☎963-9166

特別児童扶養手当の申請受付中

精神または身体に一定の障がいがある20歳未満の子どもを育てている方

申請者やその配偶者および同居している直系血族、兄弟姉妹等の所得により手当の支給が停止になることがあります

▽1級:5万1700円

▽2級:3万4430円

平成30年4月分から手当額が改定されました

児童福祉施設(通園施設は除く)に子どもが入所している場合は受けられません

子育て支援課 ☎963-9172

ファミリー・サポート・センター提供会員になるための初研修会

5月22日(火)、午前9時30分～午後3時:中央市民会館5階第2会議室

5月30日(水)、午前9時～午後3時30分:中央市民会館4階第14会議室

5月31日(木)まで 市役所内在で保育や送迎などの援助ができる20歳以上の方25人

電話またはファクスでしがやファミリー・サポート・センターへ。利用会員は随時受付中(対象児童は0歳～小学6年生) しがやファミリー・サポート・センター ☎960-2311

子育て支援課 ☎963-9281

私立幼稚園の設置者が入園料および保育料を減免する場合に、設置者に対して補助金を支給しています。

市内に住居登録があり、認可された幼稚園(新制度除く)に在園する3～5歳児(平成30年4月1日現在の満年齢。ただし、満3歳に達した幼児が、年度の途中から幼稚園に入園する場合も含む)の保護者

在園する幼稚園から配付される調書に記入し、5月31日(木)までに幼稚園へ。市の確認・審査後、補助金相当額が各幼稚園から保護者へ支給されます(12月初旬予定。審査には住民税の申告が必要です)。調書が配付されない場合は左記へ 園教育総務課 ☎963-9280

幼稚園から保護者へ支給されます(12月初旬予定。審査には住民税の申告が必要です)。調書が配付されない場合は左記へ

幼稚園から保護者へ支給されます(12月初旬予定。審査には住民税の申告が必要です)。調書が配付されない場合は左記へ

幼稚園から保護者へ支給されます(12月初旬予定。審査には住民税の申告が必要です)。調書が配付されない場合は左記へ

幼稚園から保護者へ支給されます(12月初旬予定。審査には住民税の申告が必要です)。調書が配付されない場合は左記へ

幼稚園から保護者へ支給されます(12月初旬予定。審査には住民税の申告が必要です)。調書が配付されない場合は左記へ

幼稚園から保護者へ支給されます(12月初旬予定。審査には住民税の申告が必要です)。調書が配付されない場合は左記へ

幼稚園から保護者へ支給されます(12月初旬予定。審査には住民税の申告が必要です)。調書が配付されない場合は左記へ

幼稚園から保護者へ支給されます(12月初旬予定。審査には住民税の申告が必要です)。調書が配付されない場合は左記へ

幼稚園から保護者へ支給されます(12月初旬予定。審査には住民税の申告が必要です)。調書が配付されない場合は左記へ

消防からのお知らせ

6月3日～9日は危険物安全週間です

平成30年度危険物安全週間推進標語「この一球 届け無事故へ みんなの願い」

事業所における自主保安体制の確立を呼びかけることも、危険物に対する意識の高揚と啓発を図ることを目的としています。

危険物とは消防法で定められているもので、一般的に次のような危険性を持った物品をいいます。

- ・火災発生の危険性が大きい
- ・火災拡大の危険性が大きい
- ・消火の困難性が高い

私たちの身近なものでは、ガソリンや灯油、軽油等が危険物に該当します。これらは火災を発生させる危険性が非常に高く、ちょっとした不注意が思わぬ事故につながるおそれがあります。

ガソリン・灯油・軽油の取り扱いおよび保管方法

取り扱い:液体から可燃性の蒸気を発生させ、その蒸気は空気より重いいため低所に滞留

危険物取扱者試験準備講習会(甲種および乙種第4類)

甲種1期:6月2日(土) 3日(日) 乙種第4類4期:6月16日(土)・17日(日)

陽草玉司法書士会(甲種および乙種第4類)

甲種1期:6月2日(土)・3日(日) 乙種第4類4期:6月16日(土)・17日(日)

陽草玉司法書士会(甲種および乙種第4類)

甲種1期:6月2日(土)・3日(日) 乙種第4類4期:6月16日(土)・17日(日)

陽草玉司法書士会(甲種および乙種第4類)

甲種1期:6月2日(土)・3日(日) 乙種第4類4期:6月16日(土)・17日(日)

陽草玉司法書士会(甲種および乙種第4類)

甲種1期:6月2日(土)・3日(日) 乙種第4類4期:6月16日(土)・17日(日)

陽草玉司法書士会(甲種および乙種第4類)

川口市川口3の1の1) ②草加市文化会館(草加市松江1の1の5) ③一般7800円、越谷市防火安全協会会員および学生6800円

④一般6800円、越谷市防火安全協会会員および学生5800円。テキスト代別途

⑤は5月25日(金)まで、⑥は6月8日(金)まで(いずれも土曜・日曜日、祝日を除く)に左記へ 陽草玉司法書士会 ☎974-0103

河川に水量があるこの時期に越谷市消防団が各地区で放水訓練を実施しています。ご理解をお願いします。

河川に水量があるこの時期に越谷市消防団が各地区で放水訓練を実施しています。ご理解をお願いします。

河川に水量があるこの時期に越谷市消防団が各地区で放水訓練を実施しています。ご理解をお願いします。

河川に水量があるこの時期に越谷市消防団が各地区で放水訓練を実施しています。ご理解をお願いします。

河川に水量があるこの時期に越谷市消防団が各地区で放水訓練を実施しています。ご理解をお願いします。

河川に水量があるこの時期に越谷市消防団が各地区で放水訓練を実施しています。ご理解をお願いします。

河川に水量があるこの時期に越谷市消防団が各地区で放水訓練を実施しています。ご理解をお願いします。

河川に水量があるこの時期に越谷市消防団が各地区で放水訓練を実施しています。ご理解をお願いします。

河川に水量があるこの時期に越谷市消防団が各地区で放水訓練を実施しています。ご理解をお願いします。

河川に水量があるこの時期に越谷市消防団が各地区で放水訓練を実施しています。ご理解をお願いします。

河川に水量があるこの時期に越谷市消防団が各地区で放水訓練を実施しています。ご理解をお願いします。

河川に水量があるこの時期に越谷市消防団が各地区で放水訓練を実施しています。ご理解をお願いします。

河川に水量があるこの時期に越谷市消防団が各地区で放水訓練を実施しています。ご理解をお願いします。

河川に水量があるこの時期に越谷市消防団が各地区で放水訓練を実施しています。ご理解をお願いします。

河川に水量があるこの時期に越谷市消防団が各地区で放水訓練を実施しています。ご理解をお願いします。

河川に水量があるこの時期に越谷市消防団が各地区で放水訓練を実施しています。ご理解をお願いします。

河川に水量があるこの時期に越谷市消防団が各地区で放水訓練を実施しています。ご理解をお願いします。

河川に水量があるこの時期に越谷市消防団が各地区で放水訓練を実施しています。ご理解をお願いします。

河川に水量があるこの時期に越谷市消防団が各地区で放水訓練を実施しています。ご理解をお願いします。



放水訓練の様子

ご存じですか 人権擁護委員制度

昭和24年6月1日に施行された人権擁護委員法により、国民の基本的な人権を擁護する人権擁護委員制度が設けられ、市内には10人の人権擁護

委員がいます。全国人権擁護委員連合会では、「人権擁護委員の日」に全国で特設人権相談所を開設しています。

6月7日(木)、午前10時～午後4時 陽草玉司法書士会4階第4相談室 人権問題に関する相談(無料。秘密は厳守)

6月7日(木)、午前10時～午後4時 陽草玉司法書士会4階第4相談室 人権問題に関する相談(無料。秘密は厳守)

委員がいます。全国人権擁護委員連合会では、「人権擁護委員の日」に全国で特設人権相談所を開設しています。

委員がいます。全国人権擁護委員連合会では、「人権擁護委員の日」に全国で特設人権相談所を開設しています。

地域子育て支援センター

いずれも電話での申し込みは申し込み順になります。

☆すくすく(七左町1-347 南越谷保育園内) ☎990-5003

日程	講座名(内容)	対象	費用
5/22(火) 10:00~11:00	お誕生会「身体測定・手形」 5月生まれのお子さん、お祝いしてくれる お子さん、みなさんでお祝いしましょう	1歳~就学前のお子さん と保護者15組	無料
〈申込み〉 5/11(金)から電話ですくすくへ(13:00~16:30)			

☆たけのこ(大竹815-1 おおたけ保育園内) ☎977-5311

日程	講座名(内容)	対象	費用
5/24(木) 10:00~11:00	「ママと一緒に遊ぼう!」 持ち物:水分補給用の飲み物、動きやすい 服装	1歳~就学前のお子さん と保護者20組	無料
〈申込み〉 5/7(月)から電話でたけのこへ(13:30~15:30)			

☆げんき(レイクタウン8-3-5 越谷レイクタウンさくら保育園内) ☎988-0863

日程	講座名(内容)	対象	費用
5/23(水) 9:20~11:00	おいしいクッキーを作ろう	2歳~就学前のお子さん と保護者10組	100円
〈申込み〉 5/7(月)から電話でげんきへ(13:00~17:00)			

☆きらきら(谷中町2-88-4 松沢保育園内) ☎080-1058-3953

日程	講座名(内容)	対象	費用
5/10(木) 9:50~10:50	子育て講座 「今から出来るトイレトレーニングの準備」	0歳のお子さんと保護者 10組	無料
〈申込み〉 5/7(月)から電話できらきらへ(13:00~15:00)			

☆森のひろば(新越谷1-31-18 認定こども園わかばの森ナーサリー内) ☎993-4154

日程	講座名(内容)	対象	費用
5/21(月) 10:00~11:00	親子でふれあい遊び 「ママといっしょにいないいないばぁ!」 ~子育て相談~	3カ月~5カ月のお子さん と保護者10組	無料
〈申込み〉 5/7(月)から電話で森のひろばへ(13:00~15:30)			

☆おへその広場(相模町3-220-1 の~びるこどもの家保育園内) ☎988-8180

日程	講座名(内容)	対象	費用
5/17(木) 10:00~11:00	みんなで作りたい おへそのひろば0、1歳児 ~ベビーマッサージや製作活動を楽しめ ます~	0歳~1歳のお子さん と保護者12組	無料
〈申込み〉 5/7(月)から電話でおへその広場へ(9:00~16:30)			

☆たんぼぼ(袋山1956-1 袋山保育園内) ☎979-0520

日程	講座名(内容)	対象	費用
5/22(火) 10:00~11:30	出前保育in大袋地区センター (親子ふれあい遊び&おたのしみシアター)	0歳~就学前のお子さん と保護者	無料
〈申込み〉 当日会場へ。月曜~土曜日9:00~16:00に園庭開放、毎週水曜日の11:30~12:30のランチ タイムに室内開放しています			

☆のびるば広場(南越谷1-12-11イーストサンビル2-5階A 南越谷保育ステーション隣) ☎987-7088

日程	講座名(内容)	対象	費用
5/19(土) 10:00~11:30	♪子育てで学習会~学ぼう! みんなで~ 「わらべ歌や手遊び歌を楽しもう」 講師は元東洋大学教授の角藤智津子さん	保護者20人 *0歳児は同席できます *1歳以上有料保育あり	無料
〈申込み〉 5/7(月)から電話でのびるば広場へ(8:30~16:30)			

☆ちきんえっぐ(平方3207-1 越谷どろんこ保育園内) ☎970-2280

日程	講座名(内容)	対象	費用
5/30(水) 10:30~11:30	自然食堂「豆腐クッキング」	0歳~就学前のお子さん と保護者	100円
〈申込み〉 当日会場へ			

☆こあら教室(大間野町5-147-1 認定こども園小牧内) ☎985-4890

日程	講座名(内容)	対象	費用
5/31(木) 13:15~14:15	英語で遊ぼう 講師はTimさん	2歳~就園前のお子さん と保護者10組	無料
〈申込み〉 5/7(月)から電話でこあら教室へ(10:00~16:00)			

☆あおいとり(川柳町1-582-1 埼玉東萌保育園内) ☎973-7463

日程	講座名(内容)	対象	費用
5/28(月) 10:00~11:00	「ボールプールで遊ぼう」 ボールがたくさん入ったボールプールで 遊びましょう	0歳~就学前のお子さん と保護者10組	無料
〈申込み〉 5/15(火)から電話であおいとりへ(13:00~16:30)			

上記のほか、

☆おひさまの子(東越谷8-180 増林保育所内) ☎960-5800

☆にこにこ(北川崎729-1 新方保育所内) ☎970-5611

☆ぼかぼか(南荻島330-1 荻島保育所内) ☎971-8115

でも子育て講座を開催しています。詳しくは「こしがや子育てネット」をご覧ください
(こしがや子育てネットのURL・二次元コードはこのページの右上に記載しています)。

子育て講座



下記以外の子育て講座の情報は
「こしがや子育てネット」
(<http://koshigaya-kosodate.net/>)を
ご覧ください。



保育ステーション

○北越谷保育ステーション(大沢3-6-1パルテきたこし3階) ☎970-8200

日程	講座名(内容)	対象	費用
5/17(木) 15:00~16:00	親子講座 「おやつを食べようホットケーキ」 お友達とおやつを食べて一緒に遊ぼう!!	1歳~就学前のお子さん と保護者6組	おやつ代 100円
5/23(水) 13:30~14:30	親子講座「2歳児クラブ」 サーキット遊び	平成27年4月2日~28年4月 1日生まれのお子さんと保護 者5組	無料
〈申込み〉 いずれも5/9(水)から電話で北越谷保育ステーションへ(10:30~16:00)			

○南越谷保育ステーション(南越谷1-12-11イーストサンビル2 5階) ☎987-6300

日程	講座名(内容)	対象	費用
5/15(火) 15:00~15:45	♪みんなのあそび場 「小麦粉粘土やピアノリズムを楽しもう」	0歳~就学前のお子さん と保護者20組	無料
5/29(火) 10:00~11:30	♪子育てでハンドメイドサークル 「フェルトで作る花のアクセサリ」 講師はkippis代表の飯島裕子さん	大人15人 *1歳以上有料保育あり	材料費 250円
〈申込み〉 いずれも5/7(月)から電話で南越谷保育ステーションへ(8:30~16:30)			

子育てサロン

□子育てサロン ☎961-3623

会場…子育てサロン(南越谷1-11-4新越谷駅ヴァリエ1階)
時間…10:30~11:30

日程	講座名(内容)	対象	費用
6/7(木)	赤ちゃんとおぼろ	6カ月~1歳未満のお子さん と保護者10組	50円
6/14(木)	ベビーのためのエクササイズとマッサージ 持ち物:赤ちゃんの水分補給用の飲み物、 バスタオル	3カ月~6カ月のお子さん と保護者10組	無料
6/21(木)	親子遊び~からだ遊び	1歳のお子さんと保護者10組	50円
6/23(土)	保育園の先生の子育て講座 「わくわくひろば」 持ち物:汚れてもいい服装	就学前のお子さんと保護者10組	無料
6/28(木)	赤ちゃんとおぼろ 持ち物:フェイスタオル1枚	6カ月~1歳未満のお子さん と保護者10組	50円
〈申込み〉 5/14(月)まで(消印有効)に、往復はがきに講座名・実施日・住所・親子の氏名(ふりがな)・お 子さんの年齢(講座受講時)・電話番号を記入し、子育てサロン(☎343-0845南越谷1-11-4新越谷駅ヴァ リエ1階)へ。応募は1人1講座のみで市内在住の方。応募多数の場合は抽選となります			

□つどいの広場はぐはぐ ☎080-2055-2092

〈ホームページ <http://hug-hug-koshigaya.jimdo.com/>〉

会場…つどいの広場はぐはぐ(東越谷3-6-23生活クラブ生活協同組合越谷生活館内1階)
時間…①、④(1)10:10~10:50、②11:15~12:00、④(2)11:10~11:50、それ以外10:30~11:30

日程	講座名(内容)	対象	費用
①6/4(月)	ベビーリトミック 持ち物:水分補給用の飲み物	歩く前のお子さんと保護者10組	500円
②6/4(月)	キッズリトミック 持ち物:水分補給用の飲み物	歩きはじめ~就園前のお子さんと 保護者10組	
③6/15(金)	赤ちゃん広場(赤ちゃん体操など) 持ち物:バスタオル	3カ月~10カ月のお子さん と保護者10組	無料
④6/18(月)	ベビーリトミック(1)(2) 持ち物:水分補給用の飲み物	歩く前のお子さんと保護者10組	500円
⑤6/29(金)	かるがも広場 (わらべ唄と手遊び等)	就園前のお子さんと保護者10組	無料
〈申込み〉 5/14(月)まで(消印有効)に、はぐはぐホームページから申し込みフォームで、または往復はがき に講座名・実施日・住所・親子の氏名(ふりがな)・お子さんの年齢・電話番号を記入し、つどいの広場はぐは ぐ(☎343-0023東越谷3-6-23生活クラブ生活協同組合越谷生活館内1階)へ。往復はがき1枚につき1講 座の申し込み。市内在住の方。応募多数の場合は抽選となります			

□みんなのひろばフェリーチェ ☎971-3808(子育てサポーターチャオ事務局内)

会場…①~③みんなのひろばフェリーチェ(東大沢2-5-1コープみらいコープ北越谷店コープメイト2階)

④男女共同参画支援センター「ほっと越谷」

時間…10:30~11:30

日程	講座名(内容)	対象	費用
①6/5(火)	6月生まれのお誕生会	就学前で6月生まれのお子さんと 保護者10組	無料
②6/12(火)	先輩ママに聞いてみよう 「幼稚園あるある話」	第1子が就園前のお子さんと 保護者10組	
③6/24(日)	ファミリーデー 「木製積み木カプラで遊ぼう」	2歳~就学前のお子さん と保護者8組	
④6/29(金)	ふえりーちえらんど0才	0歳のお子さんと保護者10組	

〈申込み〉 5/15(火)までに、電話(フェリーチェ☎080-2244-9805(火曜・木曜・土曜日、10:00~16:00))、
またはメールに講座名・親子の氏名・お子さんの年齢・住所・電話番号、件名に「フェリーチェ講座申込み」と
記入し、申し込み専用アドレスfelice@koko-chao.comへ。各講座に重複して申し込みできます。市内在住
の方。応募多数の場合は抽選となります

子育て電話相談は各地域子育て支援センターへ

子育て世代包括支援センターからのお知らせ

母子健康手帳の 交付窓口が変わりました

子育て世代包括支援センターを市民健康課と子育て支援課に開設しました。

今後、妊娠の届け出および母子健康手帳の交付は、市民健康課と子育て支援課の2カ所で受け付けます。市民課、北部・南部出張所では母子健康手帳を交付できなくなりましたので、ご注意ください。詳しくは市ホームページをご覧ください。

子育て世代包括支援センター▷市民健康課(保健センター)…☎978-3511、▷子育て支援課(第二庁舎2階)…☎963-9179

講座・教室

●コバトンポイントを集めてグッズをもらおう! ハッピーちゃん体操公開練習

時間▽5月7日(月)：保健センター
▽5月22日(火)：蒲生地区

●コバトンヘルシークッキング
時間▽5月24日(木)、午前10時～午後1時 因講話と調理実習 因24

●コバトン痛み予防教室～腰痛
時間▽6月5日(火)、午後2時～3時
30分 因増林地区センター 因

●コバトン痛み予防教室～膝痛
時間▽5月25日(金)、午前10時～11時
30分 因蒲生地区センター 因

●コバトン痛み予防教室～腰痛
時間▽毎月第1・3木曜日、午前9時30分～11時30分 因集団で行う言語訓練(健康チェック、体操、ゲーム、季節行事など)

●コバトン痛み予防教室～腰痛
時間▽毎月第1・3木曜日、午前9時30分～11時30分 因集団で行う言語訓練(健康チェック、体操、ゲーム、季節行事など)

●コバトン痛み予防教室～腰痛
時間▽毎月第1・3木曜日、午前9時30分～11時30分 因集団で行う言語訓練(健康チェック、体操、ゲーム、季節行事など)

●コバトン痛み予防教室～腰痛
時間▽毎月第1・3木曜日、午前9時30分～11時30分 因集団で行う言語訓練(健康チェック、体操、ゲーム、季節行事など)

●コバトン痛み予防教室～腰痛
時間▽毎月第1・3木曜日、午前9時30分～11時30分 因集団で行う言語訓練(健康チェック、体操、ゲーム、季節行事など)

●コバトン痛み予防教室～腰痛
時間▽毎月第1・3木曜日、午前9時30分～11時30分 因集団で行う言語訓練(健康チェック、体操、ゲーム、季節行事など)

●コバトン痛み予防教室～腰痛
時間▽毎月第1・3木曜日、午前9時30分～11時30分 因集団で行う言語訓練(健康チェック、体操、ゲーム、季節行事など)

●コバトン痛み予防教室～腰痛
時間▽毎月第1・3木曜日、午前9時30分～11時30分 因集団で行う言語訓練(健康チェック、体操、ゲーム、季節行事など)

●コバトン痛み予防教室～腰痛
時間▽毎月第1・3木曜日、午前9時30分～11時30分 因集団で行う言語訓練(健康チェック、体操、ゲーム、季節行事など)

●コバトン痛み予防教室～腰痛
時間▽毎月第1・3木曜日、午前9時30分～11時30分 因集団で行う言語訓練(健康チェック、体操、ゲーム、季節行事など)

●コバトン痛み予防教室～腰痛
時間▽毎月第1・3木曜日、午前9時30分～11時30分 因集団で行う言語訓練(健康チェック、体操、ゲーム、季節行事など)

●コバトン痛み予防教室～腰痛
時間▽毎月第1・3木曜日、午前9時30分～11時30分 因集団で行う言語訓練(健康チェック、体操、ゲーム、季節行事など)

●コバトン痛み予防教室～腰痛
時間▽毎月第1・3木曜日、午前9時30分～11時30分 因集団で行う言語訓練(健康チェック、体操、ゲーム、季節行事など)

●コバトン痛み予防教室～腰痛
時間▽毎月第1・3木曜日、午前9時30分～11時30分 因集団で行う言語訓練(健康チェック、体操、ゲーム、季節行事など)

●コバトン痛み予防教室～腰痛
時間▽毎月第1・3木曜日、午前9時30分～11時30分 因集団で行う言語訓練(健康チェック、体操、ゲーム、季節行事など)

●コバトン痛み予防教室～腰痛
時間▽毎月第1・3木曜日、午前9時30分～11時30分 因集団で行う言語訓練(健康チェック、体操、ゲーム、季節行事など)

会場	日時
保健センター	5/14(月)、6/4(月)、7/9(月) いずれも午前10時～正午
新方地区センター	5/21(月)、6/18(月)、7/30(月) いずれも午前10時～正午
蒲生地区センター	5/29(火)、6/26(火)、7/24(火) いずれも午前10時～正午

基礎から学ぶ男の料理教室
時間▽5月28日(月)、午前10時～午後1時 因講話と調理実習 因24
人 費500円 因5月9日(水)から

予防接種
市外で高齢者肺炎球菌予防接種を希望する平成30年度対象の方へ
かかりつけ医が市外であっても、埼玉県相互乗り入れ接種協力医であれば、市内医療機関と同様に予防接種が受けられます(期間は4月1日～平成31年3月31日)。接種希望の方は、事前に市民健康課(保健センター)へご連絡ください。

予防接種
市外で高齢者肺炎球菌予防接種を希望する平成30年度対象の方へ
かかりつけ医が市外であっても、埼玉県相互乗り入れ接種協力医であれば、市内医療機関と同様に予防接種が受けられます(期間は4月1日～平成31年3月31日)。接種希望の方は、事前に市民健康課(保健センター)へご連絡ください。

講座・教室
コバトンポイントを集めてグッズをもらおう! ハッピーちゃん体操公開練習

コバトン痛み予防教室～腰痛
時間▽6月5日(火)、午後2時～3時
30分 因増林地区センター 因

コバトン痛み予防教室～膝痛
時間▽5月25日(金)、午前10時～11時
30分 因蒲生地区センター 因

コバトンロコモ予防チャレンジ教室
時間▽左表のとおり(全3回)
因ロコモティブシンドロームについての講話、簡単な筋力トレーニング

元氣アップ運動教室(1クール目)
いつまでも元気に過ごせるように、週1回、楽しく運動を続けましょう。初心者向けの運動強度なので、体力に自信のない方も安心して参加できます。

お口と栄養と運動の元氣塾
フレイルを予防しよう!
時間▽6月21日(木)・28日(木)、午前9時30分～11時30分(全2回)
因新方地区センター多目的ホール 因歯科医師等の専門職による口腔ケア、食生活、体力アップについての講話と運動 因市

予防接種
市外で高齢者肺炎球菌予防接種を希望する平成30年度対象の方へ
かかりつけ医が市外であっても、埼玉県相互乗り入れ接種協力医であれば、市内医療機関と同様に予防接種が受けられます(期間は4月1日～平成31年3月31日)。接種希望の方は、事前に市民健康課(保健センター)へご連絡ください。

保健センター
☎343-0022
東大沢1-12-1
☎978-3511

越谷市薬剤師会
薬の相談日(要予約)
5/8(火)・5/22(火)
6/12(火)
午後1時～3時、越谷市薬剤師会事務局(中町6-6)☎960-4100
*相談日の1週間前までに電話でご予約ください

コバトン痛み予防教室～腰痛
時間▽6月5日(火)、午後2時～3時
30分 因増林地区センター 因

健康的でおいしいレシピを紹介

元氣アップ運動教室(1クール目)
いつまでも元気に過ごせるように、週1回、楽しく運動を続けましょう。初心者向けの運動強度なので、体力に自信のない方も安心して参加できます。

お口と栄養と運動の元氣塾
フレイルを予防しよう!
時間▽6月21日(木)・28日(木)、午前9時30分～11時30分(全2回)
因新方地区センター多目的ホール 因歯科医師等の専門職による口腔ケア、食生活、体力アップについての講話と運動 因市

2018 看護の日
～看護の心をみんなの心に～
〈日時〉 5月10日(木)、午前9時15分～11時
〈場所〉 市立病院研修センター(市立病院正面玄関向側)
〈内容〉 血管年齢測定、血圧測定、体脂肪測定、認定看護師によるミニ講座、健康相談
〈費用〉 無料
〈申込み〉 当日会場へ
因市立病院看護部 ☎965-2221

健康ガイド

もしものときは!
急患診療所などの救急医療は、急患(急性の病気)の診療が対象です。また、医療費が通常と異なる場合があります。日曜日や祝日に診療を行っている医療機関は、市ホームページや、公共施設で配布している「越谷市の休日診療・救急医療のご案内」をご覧ください。
〈ゴールデンウィークの診療〉
5月7日(月)までの期間に診療を行っている医療機関は、市ホームページに掲載しています。受診する際には、事前に各医療機関に電話でご連絡ください。

休日当番医
診療時間は医療機関や診療内容によって異なります。事前に各医療機関に電話連絡のうえ、受診してください。
5月3日(祝)
▷江川整形外科医院 ☎985-7166
登戸町16-26/整外
▷吉村胃腸科クリニック ☎963-2100
越ヶ谷1-10-19ジーエスハイム越谷1F/内・消・外
▷大袋歯科医院 ☎975-0352
袋山1503-30/歯・小歯・歯外
5月4日(祝)
▷一番ヶ瀬医院 ☎976-8111
平方1973-1/小・内
▷埼玉クリニック ☎961-7700
相模町3-217-1/内
▷高橋歯科医院 ☎965-4184
弥生町3-25/歯・矯歯・小歯
5月5日(祝)
▷青木耳鼻咽喉科 ☎971-4933
北越谷2-19-5/耳
▷南越谷病院 ☎987-2811 南越谷1-4-63/整外・皮・内・外・リハ
▷浅香歯科口腔外科医院 ☎985-5819
蒲生茜町14-11/歯・小歯・歯外

夜間急患診療所
東越谷10-81 ☎960-1000
【休診日】なし(年中無休)
【診療科目】内科・小児科(内科的疾患)
【受付】午後7時30分～午後10時30分
【診療】午後8時～午後11時
*薬の処方、原則1日分となります。
翌日は、かかりつけ医をご受診ください

探す相談する
〈急病に関する相談・緊急に受診できる医療機関のご案内〉
●埼玉県救急電話相談
#7119または☎048-824-4199
急な病気やけがに関して、看護師の相談員が受診すべきかどうかなどをアドバイスします。また、緊急に受診できる医療機関(歯科・口腔外科・精神科を除く)もご案内します。24時間365日実施
*平成29年9月までは、埼玉県小児救急電話相談(#8000)、埼玉県大人の救急電話相談(#7000)として時間帯を限定して実施していましたが、29年10月から埼玉県救急電話相談(#7119)として24時間365日実施しています
〈緊急的な精神医療相談〉
●埼玉県精神科救急情報センター
☎048-723-8699
休日や夜間の緊急的な精神医療相談。月曜～金曜日は午後5時～翌朝8時30分、土曜・日曜日、祝日、年末年始は午前8時30分～翌朝8時30分

お知らせ



●小児慢性特定疾病医療費給付継続申請の受け付けを開始します

●平成30年度がん検診無料クーポン券について

●平成30年度歯周病検診

●特定不妊治療費および不妊検査費助成の申請受け付けが終了しました

●平成30年2月1日～3月31日に終了した特定不妊治療および不妊検査については、5月31日(休)までに助成金の交付申請をしてください。5月31日以降の申請は受け付けできません。詳しくは受け付けできません。詳しくは受け付けできません。

健康相談



●胃がん検診、大腸がん検診、子宮頸がん検診、肺がん・結核検診(施設)が始まります

●平成30年度がん検診無料クーポン券について

●平成30年度歯周病検診

●特定不妊治療費および不妊検査費助成の申請受け付けが終了しました

●平成30年2月1日～3月31日に終了した特定不妊治療および不妊検査については、5月31日(休)までに助成金の交付申請をしてください。5月31日以降の申請は受け付けできません。詳しくは受け付けできません。



越谷市医師会
ファミリークリニック越谷
972-5810
にしだ ゆうすけ
西田 雄介

健康寿命を伸ばすために

ロコモティブシンドローム(以下ロコモ)とは、「運動器の障がいのために移動機能の低下をきたした状態」のこと

を表現し、平成19年に日本整形外科学会によって新しく提唱された概念です。運動器とは、身体を動かすために関わ

る組織や器管のことで、骨・筋肉・関節・靭帯・腱・神経などから構成されています。高齢化社会を迎えている日本では、平均寿命は約80歳に達し、運動器の障がいによって、日常生活に支援や介護が必要となる方が増加していま

す。25年の介護が必要となった主な原因の「高齢による衰弱」、「骨折・転倒」、「関節疾患」を運動器の障がいとしてまとめると、全体の36.1%で、一番多い原因となります。また、要支援1では52.1%、要支援2では49.6%と約半分を占めており、運動器の障がいをきっかけに日常生活の自立度が下がったりすることがわかります。脳血管障害で身体に麻痺などの運動器の障がいが生じることも多く、介護の原因に運動器の障がいが大きく関与していることが伺えます。

平均寿命が延びている分だけ、運動器の健康を長く保ち

続ける必要があります。国民一人一人が運動器の健康維持に向けて関心を向け、ロコモを予防するための運動習慣が推奨されています。ロコモの対策には、みずから運動器の機能低下に気づき、進行を予防するための運動習慣をできるだけ早い時期からスタートさせることが大切です。

日本整形外科学会公認のロコモ予防公式ホームページでは、運動器の衰えを7つの項目でチェックできる「ロコモチェック」が紹介されています。7つのうち1つでも当てはまればロコモの心配があります(①片足で靴下が履けな

い ②家の中でつまづいたり滑る ③階段を上るのに手すりが必要 ④家のやや重い仕事が困難 ⑤2kg程度の買い物をして持ち帰るのが困難 ⑥15分くらい続けて歩けない ⑦横断歩道を青信号で渡り切れない)。

ロコモの予防には、毎日の運動習慣とバランスの良い食生活が必要です。「片足立ち」と「スクワット」が自宅で簡単かつ安全に行うことができ、おススメです。毎日の生活の中で、階段を使う、1駅分歩いて通勤・買い物に行くなど、運動の要素を積極的にプラスすることもロコモ予防となります。

ロコモの予防には、毎日の運動習慣とバランスの良い食生活が必要です。「片足立ち」と「スクワット」が自宅で簡単かつ安全に行うことができ、おススメです。毎日の生活の中で、階段を使う、1駅分歩いて通勤・買い物に行くなど、運動の要素を積極的にプラスすることもロコモ予防となります。

ロコモの予防には、毎日の運動習慣とバランスの良い食生活が必要です。「片足立ち」と「スクワット」が自宅で簡単かつ安全に行うことができ、おススメです。毎日の生活の中で、階段を使う、1駅分歩いて通勤・買い物に行くなど、運動の要素を積極的にプラスすることもロコモ予防となります。

ロコモの予防には、毎日の運動習慣とバランスの良い食生活が必要です。「片足立ち」と「スクワット」が自宅で簡単かつ安全に行うことができ、おススメです。毎日の生活の中で、階段を使う、1駅分歩いて通勤・買い物に行くなど、運動の要素を積極的にプラスすることもロコモ予防となります。

ロコモの予防には、毎日の運動習慣とバランスの良い食生活が必要です。「片足立ち」と「スクワット」が自宅で簡単かつ安全に行うことができ、おススメです。毎日の生活の中で、階段を使う、1駅分歩いて通勤・買い物に行くなど、運動の要素を積極的にプラスすることもロコモ予防となります。

付中。事前予約制で、随時相談あり

●口腔がん検診を実施します

●在宅訪問歯科保健事業

●平成30年度歯周病検診

●特定不妊治療費および不妊検査費助成の申請受け付けが終了しました

●平成30年2月1日～3月31日に終了した特定不妊治療および不妊検査については、5月31日(休)までに助成金の交付申請をしてください。5月31日以降の申請は受け付けできません。詳しくは受け付けできません。

●平成30年度がん検診無料クーポン券について

●平成30年度歯周病検診

●特定不妊治療費および不妊検査費助成の申請受け付けが終了しました

●平成30年2月1日～3月31日に終了した特定不妊治療および不妊検査については、5月31日(休)までに助成金の交付申請をしてください。5月31日以降の申請は受け付けできません。詳しくは受け付けできません。

●平成30年度がん検診無料クーポン券について

●平成30年度歯周病検診

●平成30年度がん検診無料クーポン券について

●平成30年度歯周病検診

●特定不妊治療費および不妊検査費助成の申請受け付けが終了しました

●平成30年2月1日～3月31日に終了した特定不妊治療および不妊検査については、5月31日(休)までに助成金の交付申請をしてください。5月31日以降の申請は受け付けできません。詳しくは受け付けできません。

●平成30年度がん検診無料クーポン券について

●平成30年度歯周病検診

●平成30年度がん検診無料クーポン券について

●平成30年度歯周病検診

●特定不妊治療費および不妊検査費助成の申請受け付けが終了しました

●平成30年2月1日～3月31日に終了した特定不妊治療および不妊検査については、5月31日(休)までに助成金の交付申請をしてください。5月31日以降の申請は受け付けできません。詳しくは受け付けできません。

●平成30年度がん検診無料クーポン券について

●平成30年度歯周病検診

市制60周年記念 第23回 コパトン 歯科健康フェア



過去に開催された歯科健康フェアの様子

保健所からのお知らせ

ひきこもり家族教室

愛の献血

ひきこもり家族教室

まちのわだい my town topics

20周年に向けたタイムカプセルも人気



10周年を記念したロゴマークが発表されました

4月15日、イオンレイクタウンで越谷レイクタウンまちびらき10周年記念式典が開催されました。合気道の演武やミニライブが行われ、盛り上がった会場。消防音楽隊による演奏が披露されると、多くの人が足を止め、手拍子が起こりました。

会場では、越谷市在住の写真家・山崎弘義さんが監修した、レイクタウンの10周年を振り返る写真展が同時開催されたほか、越谷特別市民「ガーヤちゃん」と一緒に写真が撮れるコーナー、10年後に向けたメッセージをタイムカプセルに収めるイベントも行われました。

まちびらき10周年の節目を祝う

4月15日、イオンレイクタウンで越谷レイクタウンまちびらき10周年記念式典が開催されました。合気道の演武やミニライブが行われ、盛り上がった会場。消防音楽隊による演奏が披露されると、多くの人が足を止め、手拍子が起こりました。

会場では、越谷市在住の写真家・山崎弘義さんが監修した、レイクタウンの10周年を振り返る写真展が同時開催されたほか、越谷特別市民「ガーヤちゃん」と一緒に写真が撮れるコーナー、10年後に向けたメッセージをタイムカプセルに収めるイベントも行われました。

10月28日までの土曜・日曜日、祝日に開催



2人乗り用のヨット「ハンザディンギー」

4月7日から、大相模調池にディンギーパークがオープンしました。これは、(一社)越谷市観光協会が主催し、NPO法人セイラビリティ越谷が運営するもので、2人乗り用のヨット「ハンザディンギー」に乗り、大相模調池を周遊することができます。

ディンギーパークの開催(日時) 10月28日(日)までの土曜・日曜日、祝日
(利用料金) 1艇当たり1時間2000円
(申込み) 利用日前日までに越谷市観光協会ホームページまたは電話(0971-90002)でご予約ください

大相模調池を周遊できるディンギーパーク

市長が伝統的手工芸品の製造場所を訪問



せんべいの手焼きを体験する高橋市長

4月17日と19日、高橋市長が「市長とふれあいミーティング」で伝統的手工芸品を扱う店舗と事業所を訪問しました。

4月17日と19日、高橋市長が「市長とふれあいミーティング」で伝統的手工芸品を扱う店舗と事業所を訪問しました。

手作りのせんべい 松葉屋(17日)

松葉屋(大沢)は生地から一枚一枚手作りでせんべいを作っています。代表の松澤映和さんは「うちが昔ながらの方法で、うるち米で作った生地としょうゆのみで手焼きしています。シンプルな変わらぬ味のせんべいが特徴です」と説明しました。

親子で受け継ぐこだわりの伝統的手工芸品



自社ブランド「K.TURA」の製品を見学

かつてない鏡面塗装(有栗原木工所(19日))

もともと木材加工を中心に行っていた栗原木工所は、現在、木材加工に加え、鏡面塗装や漆塗りの新しい技術、製品の創造に力を入れています。特に、独自の技術で仕上げられる「かつてない鏡面塗装」(商標登録)の製品は、伝統的な端午の節句の飾り台や仏壇のほか、近代的な壁面装飾、スマートフォンケースなどにも生かされ、注目を集めています。

工場を見学した市長は、専務の栗原章人さんが「他社ではまねできない」と話す加工工程を目の当たりにして、高い技術と手際よさに終始感心していました。



わがまち この人

平成27年7月から約2年間、越谷のねぎ研修生としてねぎの栽培について学んだ。「29年7月から独立し、市内で就農しています」。

第57回全国青年農業者会議・意見発表の部3位(全国農業青年クラブ連絡協議会会長賞)

本多 正隆さん (新規就農・農業後継者育成支援事業第1期研修修了生)

「農業の基礎を学んだ。」「畑仕事をしていると地域の方が話しかけてくれたり、差し入れをくれたり、よく気にかけてくれます。若い人が農業をしていることを喜んでくれていて感じます」。

ラジオ・テレビ広報番組 (5月放送日程)
こしがやエフエム(86.8MHz)
5月7日(月)・14日(月)・21日(月)・28日(月)
12:30～、17:30～
スマホアプリ「Listen Radio」でも聴くことができます。
テレビ埼玉
5月19日(土) 9:30～
J:COM越谷
5月21日(月)～27日(日) 9:00～、20:00～
ニュース：文化総合誌「川のあるまち-越谷文化」第37号に掲載する作品を募集
特集：越谷市の伝統的手工芸品～越谷ひな人形・越谷甲冑～
ズームアップ：蒲生地区センター がもう寺子屋
右の二次元コードから越谷市公式チャンネルへアクセスできます。

市政・防災情報をメール配信
越谷Cityメール配信サービス

(広告)

夢の実現に向けて、いろいろなサポート体制を準備してお待ちしております。お気軽に学院事務局へお問い合わせください。
■介護職員初任者研修 随時開講中
★埼玉県委託訓練講座 5月、6月、8月、9月開講 (2ヶ月コース)
★自校開催通信コース 5月(火・金)、7月(火・金)、9月(火・金)、11月(火・金) (選択受講、途中合流もできます！)
■介護福祉士実務者研修 随時開講中
★埼玉県委託訓練講座 7月開講 (6ヶ月コース)
★自校開催通信コース 6月、8月開講(H31.1介護福祉士受験時に間に合います) (偶数月開校いたします)
■ケアマネジャー受験対策講座 5月開講受付中(水曜・日曜コース)

越谷駅
増玉りそな銀行、サンキ、コスモス福祉教育学院、みずほ銀行、三井住友銀行、武蔵野銀行、三菱東京UFJ銀行

仲人おばさんと “婚活”しませんか!
●真剣にお考えの20代～50代の方
●会員10万人以上からお相手探し
●毎月1回のカウンセリングと随時のフォロー
●お見合い・交際・デート・プロポーズのアドバイス
地元で愛され19年 090-3045-8525 又は 979-9300
ベルミー越谷店 越谷市下間久里 755-4(要予約)

各種相談(祝日・年末年始を除く) 相談は無料です

市民相談

●市民相談

〈一般(相続、離婚、賠償などの民事関係)〉 時毎週月曜～金曜日、午前9時～午後4時30分(正午～午後1時を除く)

〈交通事故相談〉 時毎週月曜・木曜日、毎月第1・3火曜日。午前9時～午後4時30分(正午～午後1時を除く。要事前連絡。5月14日(月)は休み)

いずれも場中央市民会館4階第1相談室 関くらし安心課 ☎963-9156

●弁護士による法律相談(予約制)

時毎週水曜日、毎月第1～4金曜日、午後1時20分～4時20分(第2金曜日は午後4時～7時)。相談日の前日午後1時から電話のみで予約受け付け。定員6人 場中央市民会館4階第4相談室 内日常生活の法律上の諸問題、交通事故による補償問題、手続きなど 関くらし安心課 ☎963-9156

●司法書士法律相談(予約制)

時毎週火曜・水曜・金曜日、午後1時～4時。毎週土曜日、午前10時～午後1時(予約は平日午前10時～午後4時) 内裁判・その他法律、遺言・相続・登記、成年後見・家事事件、クレジット・サラ金、多重債務 場中央市民会館4階第4相談室 関くらし安心課 ☎963-9156

●税務相談

〈税理士〉 時毎月第1月曜日、午前10時～午後3時(正午～午後1時を除く) 場中央市民会館4階第2相談室 関くらし安心課 ☎963-9156

〈税理士会越谷支部税務相談所〉 時毎週月曜・木曜日、午後1時～4時。要事前連絡 場税理士会越谷支部税務相談所(赤山町3-3-4草島商店3階、越谷税務署前) 関関東信越税理士会越谷支部 ☎962-6131

●登記相談(司法書士・土地家屋調査士)

時毎月第1水曜日、午前9時～正午 場中央市民会館4階第2相談室 関くらし安心課 ☎963-9156

●行政相談

時毎月第2金曜日、午前10時～午後3時(正午～午後1時を除く) 場中央市民会館4階第2相談室 関行政上の諸問題関係 関くらし安心課 ☎963-9156

館4階第2相談室 内行政上の諸問題関係 関くらし安心課 ☎963-9156

●行政書士相談 (埼玉県行政書士会越谷支部)

時5月は18日(金)、午前10時～午後3時(正午～午後1時を除く) 場中央市民会館4階第2相談室 内相続、遺言、金銭貸借等の書類の作成など 関くらし安心課 ☎963-9156

●消費生活相談

時毎週月曜～金曜日、午前9時30分～午後3時30分(正午～午後1時を除く) 内商品やサービスの疑問や不審、訪問販売のトラブル、多重債務など 場消費生活センター(中央市民会館4階) ☎965-8886

仕事・経営相談

●内職相談

時毎週火曜・木曜日、午前10時～午後3時30分(正午～午後1時を除く。受け付けは午前10時～11時30分、午後1時～3時) 場産業雇用支援センター3階相談室 関産業支援課 ☎967-4680

●労働相談(社会保険労務士)

時毎週金曜日、午後1時～4時(受け付けは午後3時30分まで) 場産業雇用支援センター3階相談室 関産業支援課 ☎967-4680

●早期就職(キャリアコンサルタント)

時毎週月曜～金曜日(月曜～水曜日は要予約)、午前9時～午後5時(正午～午後1時を除く。受け付けは午後4時30分まで) 場産業雇用支援センター3階相談室 関産業支援課 ☎967-4680

●経営相談・創業

時毎週月曜～水曜・金曜日、午前9時～午後4時(正午～午後1時を除く。要予約)。出張相談にも応じます 場産業雇用支援センター二番館 ☎967-2424

●職業相談

時毎週月曜～金曜日、午前8時30分～午後5時15分(火曜・木曜日は午後7時まで)。毎月第1・3土曜日、午前10時～午後5時 場ハローワーク越谷 ☎969-8609

●事業所の求人相談

時毎週月曜～金曜日、午前8時30分～

午後5時15分 場ハローワーク越谷 ☎969-8609

女性・人権相談

●DV相談

①時毎週月曜～金曜日、午前10時～午後4時(正午～午後1時を除く) 場女性・DV相談支援センター ☎963-9176

②時毎週水曜・金曜日、午後5時～8時(電話相談のみ) 場女性・DV相談支援センター ☎970-7415

●人権相談(人権擁護委員)

①時毎月第1・3木曜日、午後1時～4時 場中央市民会館4階第4相談室 関人権・男女共同参画推進課 ☎963-9119

②時毎週月曜日、午前9時～午後4時 場さいたま地方司法局越谷支局 ☎966-1321

●女性相談

内生き方やパートナーについての相談 ①時毎週月曜～金曜日、午前10時～午後4時(正午～午後1時を除く) 場女性・DV相談支援センター ☎963-9176

②時毎週水曜・金曜日、午後5時～8時(電話相談のみ) 場女性・DV相談支援センター ☎970-7415

③時毎週土曜日、午前10時～午後4時(正午～午後1時を除く) 場男女共同参画支援センター 関女性・DV相談支援センター ☎963-9176(毎週月曜～金曜日、午前10時～午後4時(正午～午後1時を除く))

子ども・教育相談

●青少年相談

時毎週火曜・水曜・金曜日、午前9時～午後4時 場青少年相談室(越谷市教育センター内) ☎964-0272

●家庭児童相談

時毎週月曜～金曜日、午前9時～午後4時(正午～午後1時を除く)。来所の場合は事前に電話でお問い合わせください 場中央市民会館4階第6相談室 関家庭児童相談室(子育て支援課) ☎963-9172

●教育相談

時毎週月曜～土曜日、午前9時30分～午後4時45分(電話相談の受け付けは午前9時～午後8時30分)、メール相談

は市ホームページで「教育相談」を検索 場越谷市教育センター(増林3-4-1) ☎962-9300、962-8601、ハートコール(子ども専用電話相談) ☎962-8500

住まい相談

●不動産相談

時5月は21日(月)、午前10時～午後3時(正午～午後1時を除く) 場埼玉県宅建協会越谷支部(市役所南側駐車場向かい) ☎964-7611

●住宅リフォーム・耐震相談

時毎月第3火曜日、午前9時30分～11時30分(第2火曜日までに要予約) 場中央市民会館4階第4相談室 関建築住宅課 ☎963-9205

●マンション管理相談

時毎月第3火曜日、午後1時30分～4時30分(第2火曜日までに要予約) 場中央市民会館4階第4相談室 関建築住宅課 ☎963-9205

●空き家・空き室・空き地相談

時毎月第1・3木曜日、午後1時30分～3時30分 場市役所本庁舎1階ロビー 関越谷市住まい・まちづくり協議会 ☎977-8889

福祉相談

●福祉なんでも相談

時毎週月曜～金曜日、午前8時30分～午後5時15分。直接窓口へお越しください 場福祉なんでも相談窓口(市役所本庁舎1階総合受付隣) ☎963-9150

●介護相談(予約制)

時5月は16日(水)、午後1時～3時 場中央市民会館4階第2相談室 関介護保険課 ☎963-9305

●生活自立相談「よりそい」

時毎週月曜～金曜日、午前9時～午後5時 場市役所第三庁舎2階生活福祉課 内生活にお困りの方の相談 関生活自立相談「よりそい」 ☎963-9212

●成年後見相談

時毎週月曜～金曜日、午前8時30分～午後5時 場中央市民会館1階越谷市社会福祉協議会 関成年後見センターこしがや ☎966-2281

〈広告〉

健康よろずや ぴんころのなえ
★オーガニック・無添加商品の販売
★笑いヨガ実施(楽しく笑って健康に☺)
★お手玉教室開催(認知症予防に効果的)
★健康相談・口腔ケアアドバイス随時
★リラクゼーション・オステオパシー(要予約)
越谷市蒲生旭町9-3 中野ビルC
☎048-961-5656 pinkoro.jp 検索

毎日法律相談を行っています 要予約 お気軽にご相談ください。
■離婚 ■労働 ■刑事 ■遺言・相続 ■財産管理・成年後見
■債務整理(任意整理・自己破産・民事再生等) ■損害賠償(交通事故・労災・医療等)
弁護士 佐々木新一 弁護士 齊藤 耕平 弁護士 野口 千晶
弁護士 山越 悟 弁護士 小木 出 弁護士 根本 明子
弁護士 池永 知樹 弁護士 北川 浩司 弁護士 井上あすか
弁護士 川崎 慎一 ☎(048)965-2600(代)
弁護士 田中 浩介 まずはご予約を! ☎受付時間 平日9:15~18:00
埼玉弁護士会所属 埼玉東部法律事務所 越谷市弥生町3-33 越谷東駅前ビル5階
「越谷駅東口徒歩1分」 埼玉東部法律 検索

越谷東駅前ビル5階
越谷駅
新越谷・草加方面

平成30年4月オープン!
社会福祉法人 特別養護老人ホーム さち
入所申し込み受付中!
~くつろぎのある「わが家」のような暮らしをサポートします~
運営:社会福祉法人幸光福祉会 / 施設名称:特別養護老人ホームさち / 住所:埼玉県越谷市神明町3-18
建物構造:鉄筋コンクリート3階建て / 定員:入所100名 / 居室形態:個室ユニット型(10ユニット)
お問い合わせ 社会福祉法人幸光福祉会 特別養護老人ホームさち 〒343-0805 埼玉県越谷市神明町3-18
メールアドレス:koukou-sachi@bz04.plala.or.jp TEL:048-966-2525 FAX:048-966-2526

施設案内図
国道463号 国道4号
神明町
特別養護老人ホーム さち
越谷誠和病院 宮本町
越谷
職員募集中!

不動産に関する無料相談!!
【日時】平成30年5月21日(月)、10:00~15:00
【場所】越谷市越ヶ谷2-8-23 3階(越谷市役所前)
REAL PARTNER
★弁護士・宅地建物取引士による
不動産無料相談所
(公社)埼玉県宅地建物取引業協会越谷支部
問合せ先 TEL 048-964-7611 お気軽にご相談ください。

事務所に訪看・居宅・ヘルパーステーション併設なので様々な情報・知識が得られます。
常勤 ①ケアマネジャー
月給25万円~
管理者候補も同時募集!
居宅介護支援事業所訪問介護業務拡大のため
あなたの可能性を活かしませんか
未経験者も歓迎
経験よりも人柄重視で採用します!!
他社との複数登録OK!
土・日 10%UP!
パート ②登録ヘルパー
生活援助 1,400円
身体1※ 1,560円
身体2、生活1 2,275円
※身体1は30分でもこの金額です
曜日・日数応相談
待遇:制服貸与、交通費規定内支給、ガソリン代支給
ART LIFE GROUP
介護からお送りまで
アートライフグループ
〒343-0808 越谷市赤山本町1-1
越谷駅西口 徒歩2分
フリーダイヤル
0120-098-940
担当/渡辺
代表/西本淳弥

お知らせパック

~この指とまれ!~

クラブ・サークル会員募集

文化・スポーツなど市民活動の会員募集情報です(会場等は予定です。平成30年5月現在)。詳しくは各問合せ先へ。なお、展示会や体験会などの催し案内「おいでください」は、毎月発行の広報こしがやお知らせ版に掲載しています(今月分はこの臨時特集号2・3面に掲載)。掲載についての問合せは広報広聴課(☎963-9117)へ。

うた・演劇

混声合唱

▼**越谷混声合唱団**
毎週日曜日、午後6時〜8時
30分 陽南越谷地区センター、
北越谷地区センター 費月会費
4500円 岡中山 ☎09011219
767211219
▼**千間台ファミリーズ**
毎月第2・4日曜日、午前10
時〜正午 陽千間台記念館ほか
費月会費2000円 岡渡辺
☎97717376



▼**サンシティ市民合唱団**
毎週土曜日、午後6時30分〜
9時 陽山咲ホール(赤山本
町) 因J・S・バッハ「マタ
イ受難曲」を歌う 費入会金2
000円、月会費5000円
(学生半額) 岡山崎 ☎090
110515548

▼**越谷合唱団**
毎月第2土曜日、午後3時〜
5時。毎月第4土曜日、午後1
時〜4時30分 陽清生地区セン
ター 費月会費3500円 岡
舟越 ☎98517468

▼**女声合唱**
毎月第1・3木曜日、午前
9時20分〜11時50分：千間台記
念会館。毎月第2・4木曜日、
午前10時〜11時50分：山咲ホー
ル(赤山本町) 費月会費50
00円 岡水清田 ☎090114
0000 岡水清田 ☎090114
24214542

▼**女声合唱団アンダンティーン**
毎週火曜日、午前10時〜午後
3時 陽生活クラブ生活協同組
合越谷生活館、大相模地区セン
ターほか 費入会金2000
円、月会費7000円 岡河野
☎0901723115166
▼**コール・メロネ**
毎週水曜日、午前10時〜正午
陽北部市民会館音楽室ほか
因二部合唱、三部合唱を楽し
みたい方 費月会費3500円
岡池ノ谷 ☎96515900
▼**女声合唱団「文教」**
毎週土曜日、午前10時30分〜
正午 陽文教大学(南荻島)
費入会金1000円、月会費6
500円 岡笹原 ☎96414
771

女声合唱

越谷女声合唱団

市民生活・実用

書道

わかば会

毎月第2・4金曜日、午前9
時30分〜11時30分 陽大相模地
区センター 費月会費2500
円 岡坂山 ☎09018645
8778



▼**リズムミック英会話サークル**
隔週水曜日、午後6時〜7時
陽中央市民会館 費入会金1
000円、月会費1000円
岡森下 ☎0701445714
415

語学

越谷ドイツ語クラブ

毎週金曜日、午後7時30分〜
9時 陽清生地区センター 因
映画、ネット教材、読物などで
楽しくドイツ語を学ぶ 費月会
費1000円 岡竹川 ☎977
19935(午後6時〜9時)
▼**中国語学習会 茉莉花**
毎週水曜日、午前10時〜正午
陽南越谷地区センター 因中
国語検定三級レベルの方 費月

県人会

▼**越谷市福島県人会**
毎年6回 因新年会、お花見、
旅行、カラオケ大会などの親睦
行事、福島応援事業など 因市
内在住の福島県出身者 費年会

ボーイスカウト

ボーイスカウト越谷第一団

陽土曜・日曜日(月2〜3回)
陽大沢北交流館、野外活動 因
北越谷小・大沢小・鷲後小・大沢
北小・弥栄小・桜井南小の学区内
在住の幼児(年長以上) 費月
会費5000円〜15000円、保
護者月会費1500円 岡戸嶋
☎0901567119857

その他

▼**越谷市政モニターOB会**
随時 陽中央市民会館ほか
因市民活動団体との交流、市政
への提言など 因市政に関心
ある方、市政モニターの経験を
生かしたい方 費年会費300
0円 岡渡部 ☎0801872
712394

ゴスペル

越谷ゴスペルを楽しむ会

▼**GAYAPPELLA**
毎月第2・4火曜日、午後7
時〜8時30分、練習後30分程度
ミーティング 陽南越谷地区セ
ンター、清生地区センター 費
3ヵ月8000円 岡村川 ☎0
901915211291

▼**ゴスペルサークル Rejoice!**
陽土曜日(月2回)、午後2時〜
4時 陽南越谷地区センター、
清生地区センター 因初心者歓
迎 費入会金1000円、月会
費3500円 岡黒田 ☎090
1390118520。ホーム
ページあり

演劇

越谷市民劇団ともしび

毎週水曜日、午後7時30分〜
9時30分 陽中央市民会館 因
成人 費月会費1000円 岡
松林 ☎96411119

ダンス・舞踊

ダンス

中央スポーツダンス

毎週水曜日、午後7時〜9時
陽中央市民会館 費月会費4
000円 岡穂地 ☎08011
08217645
▼**越谷ジャズダンスクラブ**
毎週土曜日、午後2時〜4時
陽越ヶ谷地区センター 因夕
ンス未経験者可、女性限定 費
入会金1000円、月会費20
00円 岡宮本 ☎9631160
83



よゆうセンター

越谷福来龍隊

▼**チェリーダンスクラブ**
毎週水曜日、午後7時〜9時
陽千間台記念会館 費入会金
1000円、月会費3000円
岡新井 ☎0901694911
0912
▼**M&D社交ダンスクラブ**
毎週火曜日(月4回)、午後1
時〜2時 岡坂山 ☎08015540
16488

健康づくり

体操

▼リズム体操ひまわり
▼婦人体操西フランチ
▼リズム体操すめいれ



▼健康大極拳ひまわり
▼越谷大極拳同好会
▼越谷太極拳おひまわり

日本文化

相撲甚句

▼陽光相撲甚句会
▼川柳かえるの会



▼爽樹俳句会
▼短歌短歌会

武道

剣道

▼武蔵館剣道教室
▼大志塾南越谷空手クラブ



▼柔志館越谷フットボール
▼柔道

スポーツ

テニス

▼越谷ジュニアソフトテニスクラブ
▼越谷レディース



ト 関小・中学生(入会は小学4年生まで)
▼越谷市ゴルフ連盟

トランポリン

▼ホッピングレディース(トランポリン)
▼越谷トランポリンクラブ

バレエボール

▼YOYC
▼大相模サッカースポーツ少年団

サッカー

▼大相模サッカースポーツ少年団

バスケットボール

▼越谷ファイニッシュバスケットボールクラブ

卓球

▼大沢卓球婦人クラブ

バドミントン

▼あじさいバドミントンクラブ
▼新方バドミントンクラブ

お知らせパック
この指とまれ!

▼第24回ネオステンド・アート越谷支部展
▼第34回越谷市民合唱音楽祭

ふれあい ラウンジ
タウン情報

▼ネオステンド・アート第18回越谷第3支部展
▼子育て家庭訪問ボランティア養成講座

▼フィットネススクラフワイズ
▼フィットネス・エラボビンス・サウナル

▼大沢卓球婦人クラブ
▼新方バドミントンクラブ

▼大相模サッカースポーツ少年団
▼大相模小第2校庭

▼越谷市民交響楽団第35定期演奏会
▼第32回二日工芸教室

▼清浄院花まつり・稚児舞い
▼MAK(元荒山)いきもの観察&フライング

▼フィットネス・エラボビンス・サウナル
▼大沢卓球婦人クラブ

▼大相模サッカースポーツ少年団
▼大相模小第2校庭

▼大相模サッカースポーツ少年団
▼大相模小第2校庭

▼大相模サッカースポーツ少年団
▼大相模小第2校庭

演奏

吹奏楽



▼越谷マムプラスびよこばと隊

時水曜日（月3回）、日曜日（月1回）。いずれも午前10時～正午 陽市内地区センター 市内・近隣市町在住の成人女性 入会金500円、月会費1000円 陽笠原☎963389268

大正琴

▼新大正琴愛好会

時毎月第1・3水曜日、午後1時～4時 陽中央市民会館 入会費2500円 陽野口☎98811883

能の笛



▼龍声会

時水曜日不定（月2回）、午後3時～6時30分 陽サンシティ第2和室 入会費7000円、その他経費若干あり 陽海保☎0805433617156 陽佐藤☎98510227

ギター

▼あすばるギタークラブ

時毎月第2・4木曜日、午後7時～9時 陽桜井地区センター 入会金1000円、月会費3000円 陽東海林☎9786992

▼北部ギターサークル（フラシツクギター）

時毎月第1・3木曜日、午後6時～8時 陽北部市民会館 入会費3000円 陽岩下☎97911084

ギター弦の会

（フラシツクギター）

時毎月第2・4木曜日、午後6時30分～8時 陽中央市民会館 入会金1500円、月会費3000円 陽高波☎9756059

▼ギターグループアンタデ

時毎月第2・4水曜日、午後6時～8時 陽蒲生地区センター 入会金1500円、月会費3000円 陽眞島☎9778866

▼ジョイギタークラブ

時毎月第2・4金曜日、午後6時～8時 陽南越谷地区センター 入会金1500円、月会費3000円 陽眞島☎9778866

老人福祉センターのクラブ・サークル

いずれも会場は各老人福祉センター、特に記載のない場合、対象は市内在住の60歳以上の方

ゆりのき荘

▼おどろろ会（民謡）

時毎月第1・3火曜日、午後1時～3時 陽月会費1000円 陽松野☎98611551

▼英会話ハッピー

時毎月第1・4金曜日、午前10時～正午 陽講師による指導 陽初心者歓迎 陽月会費1500円 陽秋山☎09072894143



▼くすのき荘英会話クラブA

時毎月第1・3木曜日、午後1時～3時 陽月会費1500円 陽中西☎96411343

▼フラ・メリア（フラダンス）

時毎月第1・3木曜日、午後1時～3時 陽入会金1000円、月会費1000円 陽田村☎090996849920



▼くすのき荘英会話クラブB

時毎月第1・3木曜日、午後1時～3時 陽月会費1500円 陽中西☎96411343

▼ひのき荘

時毎月第2・4木曜日、午後1時～3時 陽月会費1000円（3カ月ごとに集金） 陽伊藤☎090222095659

趣味

手芸



▼リング・リング手編サークル

時Aグループ：毎月第1・3水曜日。Bグループ：毎月第2・4木曜日。いずれも午後1時30分～4時 陽サンシティ会議室 入会金2000円、月会費2000円 陽伊藤☎985118708

▼ループ手編サークル

時毎月第1・3火曜日、午後1時30分～4時 陽中央市民会館 入会金2000円、月会費2000円 陽風間☎966120309

▼モラ手芸の会

時毎月第2・4水曜日、午前10時～正午 陽中央市民会館 入会費3500円。別途実費負担あり 陽高畑☎977115920

水墨画

▼水墨画クラブ「墨のしずく」

時毎月第1・3土曜日、午後1時30分～3時30分 陽蒲生地区センター 陽初心者歓迎。見学随時可 陽月会費2000円 陽藤野☎988119635

絵画

▼薺美会（水彩画）

時毎月第1・3火曜日、午前9時30分～正午 陽越ヶ谷地区センター 入会金2000円、月会費2000円、別途実費負担あり

朗読

▼こだま文庫

時随時 陽自宅、図書館ほか 陽録音図書制作（パソコン使用）、対面朗読など 陽年会費5000円 陽佐藤☎979118042

▼大袋写真クラブ

時毎月第2木曜日、午後6時～9時 陽北部市民会館 入会金1000円、月会費1000円 陽眞島☎090110469796

写真

▼全日本写真連盟越谷支部

時年5回（4月・7月・10月・12月・2月）、午後6時～9時 陽市民活動支援センター（サポこしがや） 陽写真研修会 陽年会費上部団体5000円、



くすのき荘

▼越谷パステル画倶楽部

時毎月第2・4火曜日、午後1時～3時 陽若千名 陽月会費1500円 陽所☎97611498

▼くすのき荘藤工芸クラブ

時毎月第1・3火曜日、午後1時～3時 陽月会費1500円 陽中西☎96411343

ひのき荘

▼ひのき荘フラダンス（フラダンス）

時毎月第2・4木曜日、午後1時～3時 陽月会費1000円（3カ月ごとに集金） 陽伊藤☎090222095659

