

葛西用水(浮き草)

越ヶ谷四丁目1番1号 (中央市民会館付近)



【撮影時期】平成30年(2018年)5月

【撮影位置・方向】

ポイント地点から南東方向



【景観計画上の位置づけ】

区 域：住宅地景観ゾーン
元荒川沿川特定地区
軸・拠点：シンボル水辺景観軸
用水景観軸
眺望点

【応募理由】

浮き草が広範囲に発生していた。

※応募理由は応募情報に基づき記載しています。

葛西用水(浮き草)

越ヶ谷四丁目1番1号 (中央市民会館付近)



【撮影時期】 令和元年(2019年)7月

【撮影位置・方向】

ポイント地点から東方向



【景観計画上の位置づけ】

区 域：住宅地景観ゾーン
元荒川沿川特定地区

軸・拠点：シンボル水辺景観軸
用水景観軸
眺望点

【応募理由】

夏の盛りに水面いっぱいに繁茂し、葛西用水の水が引く9月中旬に姿を消すサンショウモ。川魚と共生している。

※応募理由は応募情報に基づき記載しています。

葛西用水(白さぎ)

相模町七丁目地内(しらこぼと橋付近)



【撮影時期】平成26年(2014年)10月

【撮影位置・方向】

ポイント地点から西方向



【景観計画上の位置づけ】

区 域：住宅地景観ゾーン
元荒川沿川特定地区
軸・拠点：シンボル水辺景観軸
用水景観軸

【応募理由】

初秋の用水にサギが集まっている風景が良い。

※応募理由は応募情報に基づき記載しています。

葛西用水(川渡り)

越ヶ谷四丁目2番1号(市役所東側)



【撮影時期】平成30年(2018年)10月

【撮影位置・方向】

ポイント地点から北方向



【景観計画上の位置づけ】

区 域：住宅地景観ゾーン
元荒川沿川特定地区
軸・拠点：シンボル水辺景観軸
用水景観軸

【応募理由】

元荒川の水位が下がり川渡りが出来る。

※応募理由は応募情報に基づき記載しています。

葛西用水(川渡り)

越ヶ谷四丁目2番1号(市役所東側)



【撮影時期】 令和4年(2022年)1月

【撮影位置・方向】

ポイント地点から北東方向



【景観計画上の位置づけ】

区 域：住宅地景観ゾーン
元荒川沿川特定地区
軸・拠点：シンボル水辺景観軸
用水景観軸

【応募理由】

越谷市役所展望テラスから写した

※応募理由は応募情報に基づき記載しています。



【撮影時期】 不 明

【撮影位置・方向】

ポイント地点から北西方向



【景観計画上の位置づけ】

区 域：住宅地景観ゾーン
元荒川沿川特定地区

軸・拠点：シンボル水辺景観軸
用水景観軸

【応募理由】

—

※応募理由は応募情報に基づき記載しています。

葛西用水(瓦曾根堰)

相模町七丁目地内



【撮影時期】 令和4年(2022年)4月

【撮影位置・方向】

ポイント地点から南西方向



【景観計画上の位置づけ】

区 域：田園・集落景観ゾーン

軸・拠点：用水景観軸

【応募理由】

河川と緑に囲まれている

※応募理由は応募情報に基づき記載しています。

葛西用水(雪景色)

越ヶ谷四丁目1番1号(中央市民会館付近)



【撮影時期】 令和4年(2022年)1月

【撮影位置・方向】

ポイント地点から南西方向



【景観計画上の位置づけ】

区 域：田園・集落景観ゾーン

軸・拠点：用水景観軸

【応募理由】

青空の「青」と冬色の「こげ茶」そして雪の「白」のコントラストが美しい景色を創っています。遠くのシラコバト橋が見えます。

※応募理由は応募情報に基づき記載しています。



【撮影時期】 令和5年(2023年)10月

【撮影位置・方向】

ポイント地点から西方向



【景観計画上の位置づけ】

区 域：田園・集落景観ゾーン

軸・拠点：用水景観軸

【応募理由】

市役所に渡れる便利な近道です

※応募理由は応募情報に基づき記載しています。
なお、水が張っている時期は通行できません。

逆川(花いかだ)

大沢四丁目地内(東大沢橋と宮後橋の間)



【撮影時期】平成31年(2019年)4月

【撮影位置・方向】

ポイント地点から西方向



【景観計画上の位置づけ】

区 域：住宅地景観ゾーン

軸・拠点：用水景観軸

【応募理由】

逆川に沿って桜の木が美しく、花が散っても川に花いかだが出来て花が咲くたびに楽しめる。土手の護岸工事のおかげで美しさが保たれている。

※応募理由は応募情報に基づき記載しています。

レイクタウン(噴水)

レイクタウン二丁目地内



【撮影時期】 令和3年(2021年)3月

【撮影位置・方向】

ポイント地点から北方向



【景観計画上の位置づけ】

区 域：住宅地景観ゾーン
越谷レイクタウン特
定地区

軸・拠点：水・みどり景観拠点

【応募理由】

噴水が出ていてきれい。

※応募理由は応募情報に基づき記載しています。

レイクタウン(噴水)

レイクタウン二丁目地内



【撮影時期】 令和3年(2021年)4月

【撮影位置・方向】

ポイント地点から北方向



【景観計画上の位置づけ】

区 域：住宅地景観ゾーン
越谷レイクタウン特
定地区

軸・拠点：水・みどり景観拠点

【応募理由】

美しい噴水。

※応募理由は応募情報に基づき記載しています。

レイクタウン(噴水)

レイクタウン二丁目地内



【撮影時期】 平成28年(2016年)5月

【撮影位置・方向】

ポイント地点から南方向



【景観計画上の位置づけ】

区 域：住宅地景観ゾーン
越谷レイクタウン特
定地区

軸・拠点：水・みどり景観拠点

【応募理由】

調節池の噴水の吹き出し水が光を反射してきれいに見えた。よく見るとベンチに座り、お年寄り、子供たちも語り合いなどして、憩いの場になっている。このような光景を見るといつまでも残したいと思う。

※応募理由は応募情報に基づき記載しています。



【撮影時期】 令和5年(2023年)1月

【撮影位置・方向】

ポイント地点から北東方向



【景観計画上の位置づけ】

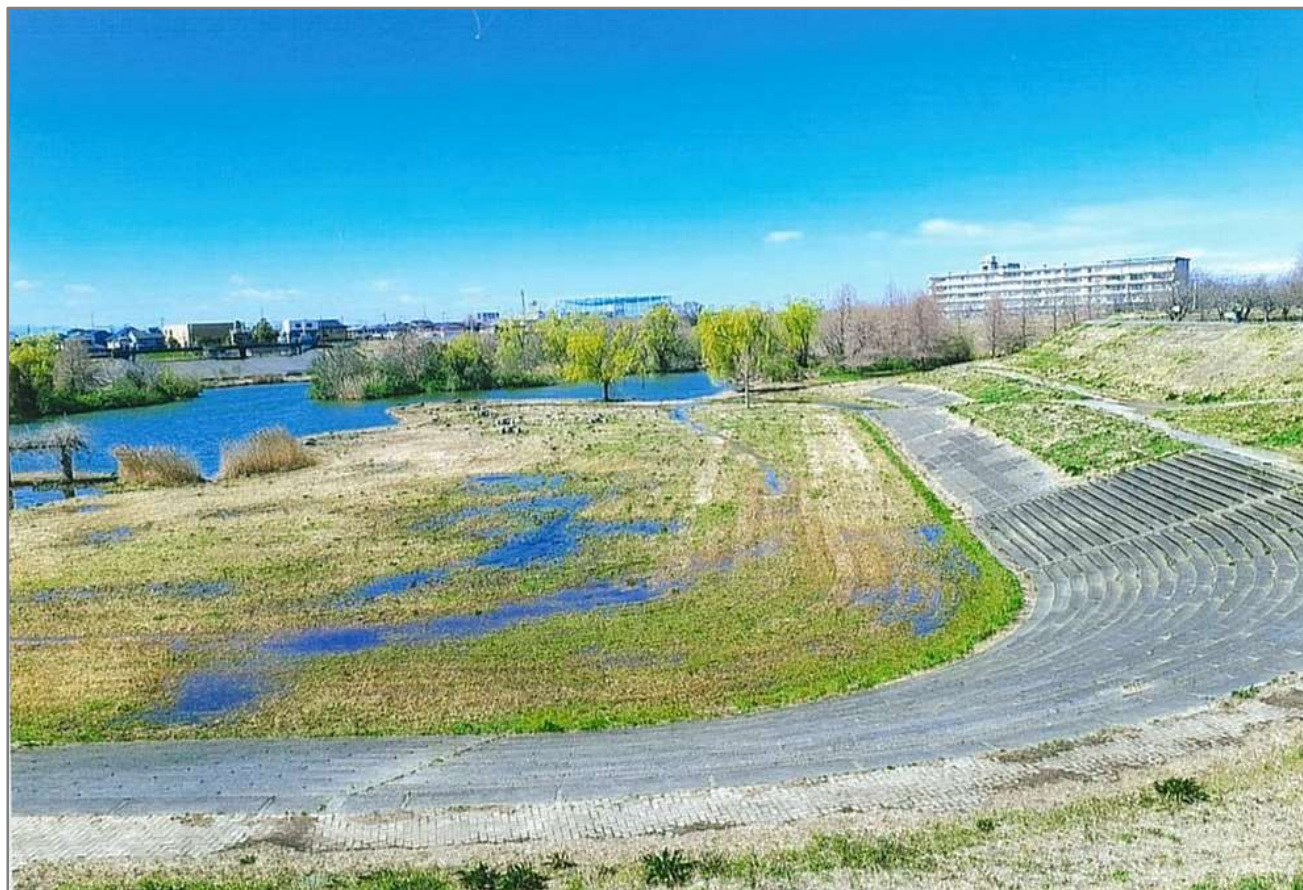
区 域：住宅地景観ゾーン
越谷レイクタウン特
定地区

軸・拠点：水・みどり景観拠点

【応募理由】

大相模調節池、アウトレットの建物と噴水の距離感が美しく感じます。噴水の水は冷たく感じますが、池の縁石に降り注ぐ光には暖かさを感じます。景色を楽しみながらのどかに散歩している人も。

※応募理由は応募情報に基づき記載しています。



【撮影時期】 令和3年(2021年)3月

【撮影位置・方向】

ポイント地点から西方向



【景観計画上の位置づけ】

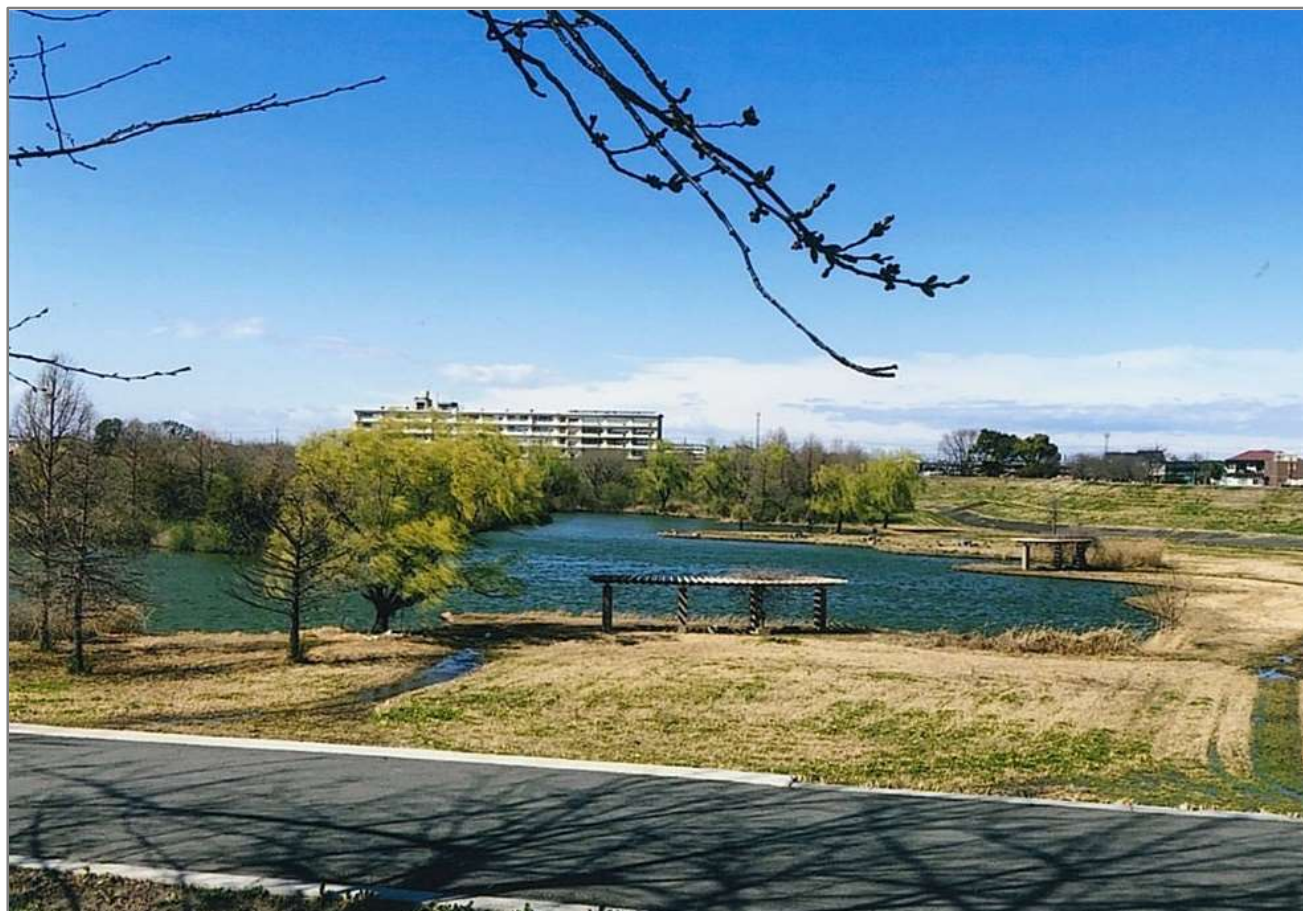
区 域：田園・集落景観ゾーン

軸・拠点：水・みどり景観拠点

【応募理由】

春にはたくさんの桜が咲き、秋には虫取りができる。自然があふれている。洪水から私たちを守りジョギングやウォーキングをして健康でいられる。

※応募理由は応募情報に基づき記載しています。



【撮影時期】 令和3年(2021年)3月

【撮影位置・方向】

ポイント地点から北方向



【景観計画上の位置づけ】

区 域：田園・集落景観ゾーン

軸・拠点：水・みどり景観拠点

【応募理由】

歩きながらきれいな景色が見られる。

※応募理由は応募情報に基づき記載しています。



【撮影時期】 令和3年(2021年)5月

【撮影位置・方向】

ポイント地点から北方向



【景観計画上の位置づけ】

区 域：田園・集落景観ゾーン

軸・拠点：水・みどり景観拠点

【応募理由】

大吉調節池は、水害防止の役とともに緑や動物の宝庫となっている。

※応募理由は応募情報に基づき記載しています。



【撮影時期】 令和3年(2021年)3月

【撮影位置・方向】

ポイント地点から南西方向



【景観計画上の位置づけ】

区 域：田園・集落景観ゾーン

軸・拠点：水・みどり景観拠点

【応募理由】

ランニングコースを走って景色がきれい。

※応募理由は応募情報に基づき記載しています。



【撮影時期】 令和3年(2021年)5月

【撮影位置・方向】

ポイント地点から南東方向



【景観計画上の位置づけ】

区 域：田園・集落景観ゾーン

軸・拠点：水・みどり景観拠点

【応募理由】

大吉調節池の堤防を日課として毎日散歩する人との憩いの場所となっている。

※応募理由は応募情報に基づき記載しています。

河川・用水・池
第4-5号

大吉調節池

大吉396番地1



【撮影時期】 令和3年(2021年)7月

【撮影位置・方向】

ポイント地点から北西方向



【景観計画上の位置づけ】

区 域：田園・集落景観ゾーン

軸・拠点：水・みどり景観拠点

【応募理由】

大吉の池が良い。

※応募理由は応募情報に基づき記載しています。



【撮影時期】 令和3年(2021年)7月

【撮影位置・方向】

ポイント地点から北方向



【景観計画上の位置づけ】

区 域：田園・集落景観ゾーン

軸・拠点：水・みどり景観拠点

【応募理由】

大吉の池が良い。

※応募理由は応募情報に基づき記載しています。

元荒川(瓦曾根堰)

相模町七丁目地内



【撮影時期】 令和3年(2021年)3月

【撮影位置・方向】

ポイント地点から東方向



【景観計画上の位置づけ】

区 域：田園・集落景観ゾーン

軸・拠点：シンボル水辺景観軸

【応募理由】

越谷の利水の歴史がわかる。また、水がきれいでカワセミなどの水鳥も多く見られる自然豊かな場所。

※応募理由は応募情報に基づき記載しています。



【撮影時期】 令和4年(2022年)7月

【撮影位置・方向】

ポイント地点から南方向



【景観計画上の位置づけ】

区 域：住宅地景観ゾーン
元荒川沿川特定地区

軸・拠点：シンボル水辺景観軸

【応募理由】

大沢1丁目から北越谷1～4丁目にかけての元荒川の大蛇行(やがて川筋は東武線に沿って一直線になりうる)は壮観である。蛇行部の土手は遊歩道化され、極端な流路の湾曲とその岸辺の景色を思うさま楽しむことができる。

※応募理由は応募情報に基づき記載しています。

元荒川(夕日)

北越谷五丁目地内(北越谷第五公園付近)



【撮影時期】 令和4年(2022年)1月

【撮影位置・方向】

ポイント地点から北方向



【景観計画上の位置づけ】

区 域：住宅地景観ゾーン
元荒川沿川特定地区

軸・拠点：シンボル水辺景観軸

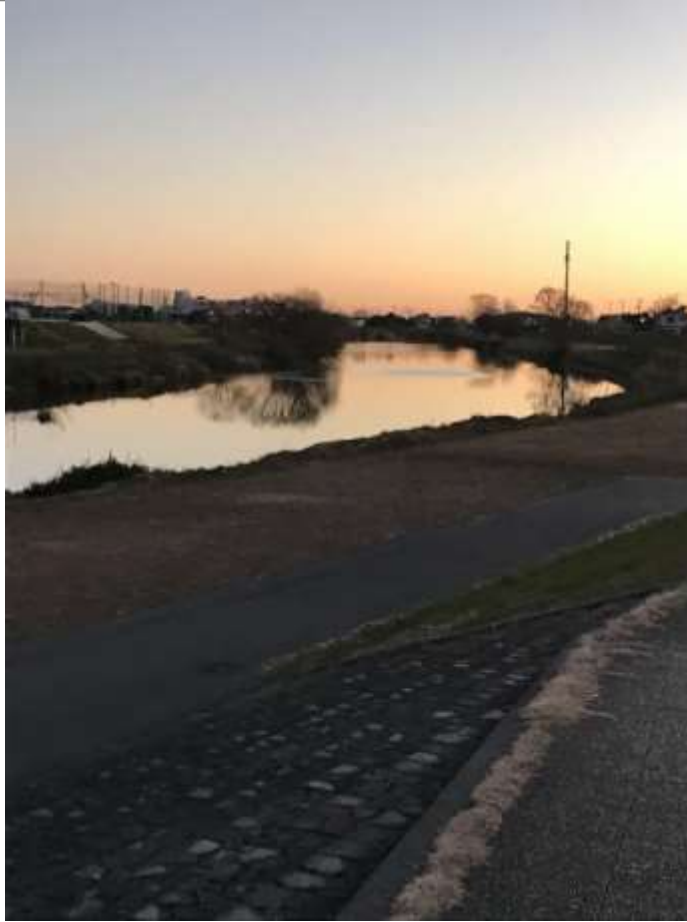
【応募理由】

夕日、映り込みがきれい。

※応募理由は応募情報に基づき記載しています。

元荒川(冬景色)

相模町六丁目地内(不動橋付近)



【撮影時期】 令和5年(2023年)1月

【撮影位置・方向】

ポイント地点から東方向



【景観計画上の位置づけ】

区 域：田園・集落景観ゾーン
元荒川沿川特定地区

軸・拠点：シンボル水辺景観軸

【応募理由】

自転車で通りかかり、あまりに美しかったのでつい携帯のカメラで撮影しました。元荒川の冬の早朝の景色です。

※応募理由は応募情報に基づき記載しています。