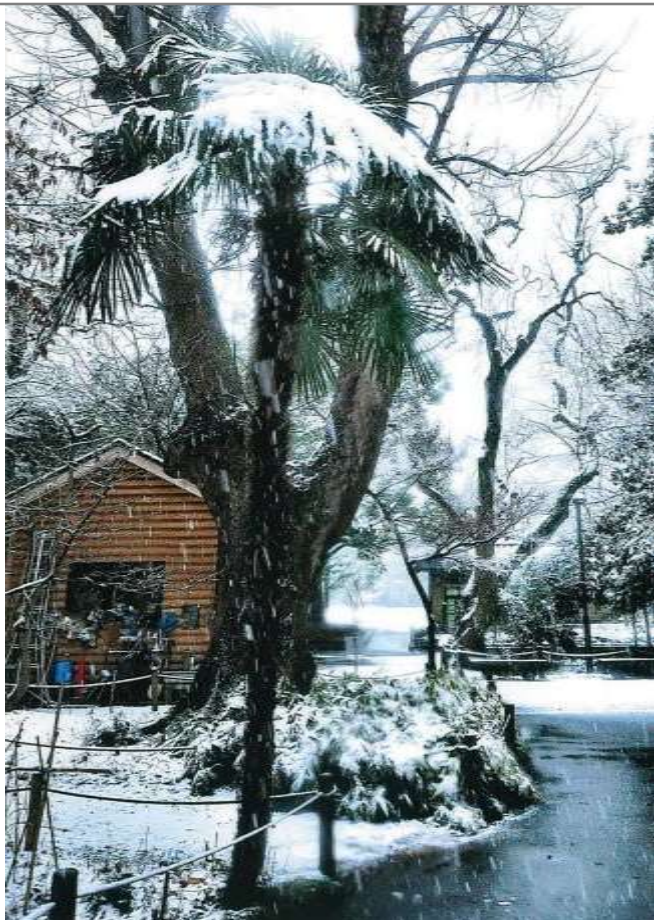


# 越谷アリタキ植物園(シナサワグルミ)

越ヶ谷2563番地1(越谷アリタキ植物園内)



【撮影時期】平成27年(2015年)1月

## 【撮影位置・方向】

ポイント地点から北方向



## 【景観計画上の位置づけ】

区 域：住宅地景観ゾーン  
元荒川沿川特定地区

軸・拠点：水・みどり景観拠点  
歴史景観核

## 【応募理由】

越谷アリタキ植物園には古木が多い。その中で入口にある古木は特に目立つ。庭園の冬景色が印象的。

※応募理由は応募情報に基づき記載しています。

公園  
第1-1号

# 越谷アリタキ植物園(シナサワグルミ)

越ヶ谷2563番地1(越谷アリタキ植物園内)



【撮影時期】 平成29年(2017年)10月

## 【撮影位置・方向】

ポイント地点から南方向



## 【景観計画上の位置づけ】

区 域：住宅地景観ゾーン  
元荒川沿川特定地区  
軸・拠点：水・みどり景観拠点  
歴史景観核

## 【応募理由】

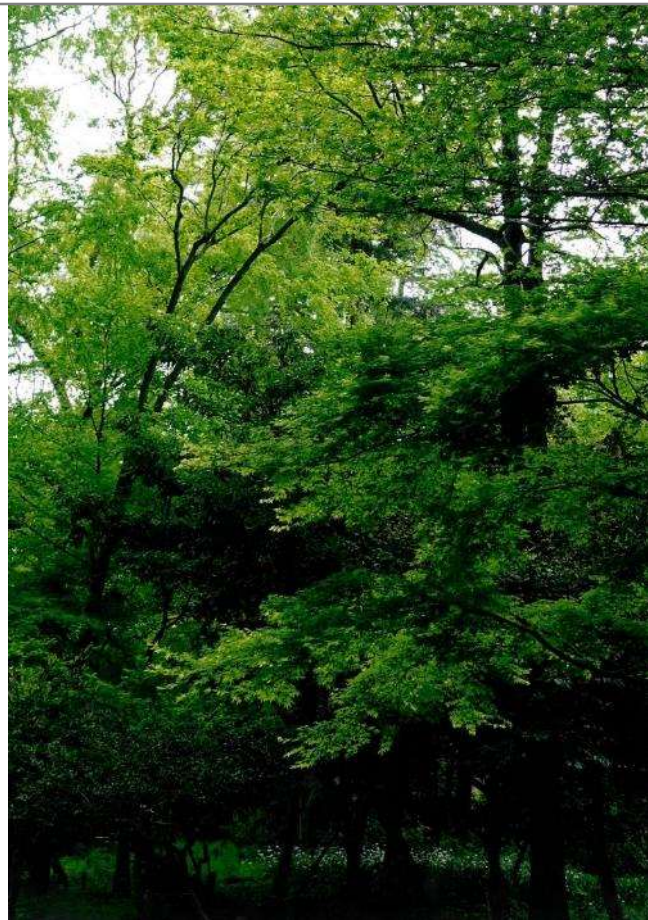
周囲を圧倒する見事な古木。

※応募理由は応募情報に基づき記載しています。



# 越谷アリタキ植物園

越ヶ谷2563番地1(越谷アリタキ植物園内)



【撮影時期】平成31年(2019年)4月

## 【撮影位置・方向】

ポイント地点から南方向



## 【景観計画上の位置づけ】

区 域：住宅地景観ゾーン  
元荒川沿川特定地区

軸・拠点：水・みどり景観拠点  
歴史景観核

## 【応募理由】

故有瀧氏が残した森は大変な財産。

※応募理由は応募情報に基づき記載しています。

# 花田苑(竹林)

花田六丁目6番地2(花田苑内)



【撮影時期】平成29年(2017年)3月

## 【撮影位置・方向】

花田苑内(ポイント地点)から南方向



## 【景観計画上の位置づけ】

区 域：住宅地景観ゾーン

軸・拠点：水・みどり景観拠点  
眺望点

## 【応募理由】

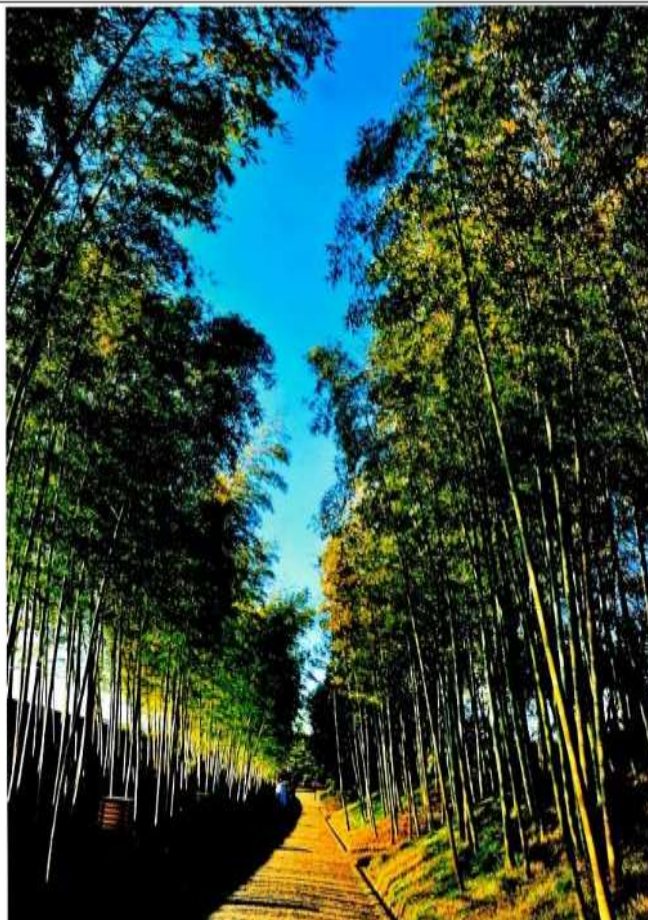
花田苑の中の竹林が夕陽を浴びて美しい。清掃された通路に竹林の影が美しい。

※応募理由は応募情報に基づき記載しています。



# 花田苑(竹林)

花田六丁目6番地2(花田苑内)



【撮影時期】 平成31年(2019年)3月

## 【撮影位置・方向】

花田苑内(ポイント地点)から北方向



## 【景観計画上の位置づけ】

区 域：住宅地景観ゾーン

軸・拠点：水・みどり景観拠点  
眺望点

## 【応募理由】

よく手入れされた竹林。夕刻の日差しに映し出される竹林の影。

※応募理由は応募情報に基づき記載しています。



# 花田苑(睡蓮)

花田六丁目6番地2(花田苑内)



【撮影時期】平成30年(2018年)9月

## 【撮影位置・方向】

花田苑内(ポイント地点)から北西方向



## 【景観計画上の位置づけ】

区 域：住宅地景観ゾーン

軸・拠点：水・みどり景観拠点  
眺望点

## 【応募理由】

池に咲く睡蓮と建物のバランスのよさ。

※応募理由は応募情報に基づき記載しています。



# 花田苑(能楽堂)

花田六丁目6番地2(花田苑内)



【撮影時期】 令和3年(2021年)3月

## 【撮影位置・方向】

花田苑内(ポイント地点)から北方向



## 【景観計画上の位置づけ】

区 域：住宅地景観ゾーン

軸・拠点：水・みどり景観拠点  
眺望点

## 【応募理由】

池と木、花や葉と建物(能楽堂)の  
景色が癒される場所。

※応募理由は応募情報に基づき記載しています。



# 花田苑(庭園)

花田六丁目6番地2(花田苑内)



【撮影時期】 令和3年(2021年)3月

## 【撮影位置・方向】

花田苑内(ポイント地点)から東方向



## 【景観計画上の位置づけ】

区 域：住宅地景観ゾーン

軸・拠点：水・みどり景観拠点  
眺望点

## 【応募理由】

前に行ったことがあり、和風な雰囲気  
の庭園が心に残った。

※応募理由は応募情報に基づき記載しています。



# 花田苑(庭園)

花田六丁目6番地2(花田苑内)



【撮影時期】 令和3年(2021年)3月

## 【撮影位置・方向】

花田苑内(ポイント地点)から北方向



## 【景観計画上の位置づけ】

区 域：住宅地景観ゾーン

軸・拠点：水・みどり景観拠点  
眺望点

## 【応募理由】

日本庭園なので景観が素晴らしい。

※応募理由は応募情報に基づき記載しています。



# 花田苑(藤棚)

花田六丁目6番地2(花田苑内)



【撮影時期】 令和4年(2022年)4月

## 【撮影位置・方向】

ポイント地点から南方向



## 【景観計画上の位置づけ】

区 域：住宅地景観ゾーン

軸・拠点：水・みどり景観拠点  
眺望点

## 【応募理由】

ハナミズキやツツジを撮影して、藤棚のところまで来ましたら、池があり、皆さんがよく撮影する橋があり、その奥にハナミズキが1本。藤棚を額縁風に見立て撮影しました。春の雰囲気を感じられます。

※応募理由は応募情報に基づき記載しています。





【撮影時期】平成31年(2019年)2月

## 【撮影位置・方向】

大吉公園内(ポイント地点)から南西方向



## 【景観計画上の位置づけ】

区 域：田園・集落景観ゾーン

軸・拠点：水・みどり景観拠点  
眺望点

## 【応募理由】

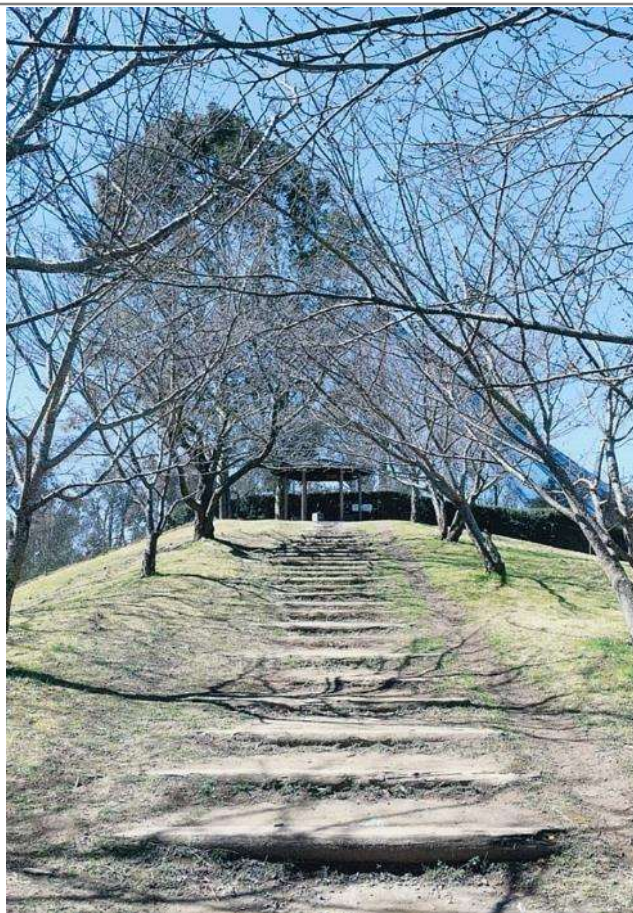
初雪の白い世界の中で、野鳥の森が際立って見えた。

※応募理由は応募情報に基づき記載しています。



# 大吉公園

大吉272番地1(大吉公園内)



【撮影時期】 令和3年(2021年)3月

## 【撮影位置・方向】

大吉公園内(ポイント地点)から南西方向



## 【景観計画上の位置づけ】

区 域：田園・集落景観ゾーン

軸・拠点：水・みどり景観拠点

## 【応募理由】

小さい頃から遊んでいた公園で、よく知っていた。

※応募理由は応募情報に基づき記載しています。





【撮影時期】 令和3年(2021年)3月

## 【撮影位置・方向】

ポイント地点から南東方向



## 【景観計画上の位置づけ】

区 域：田園・集落景観ゾーン

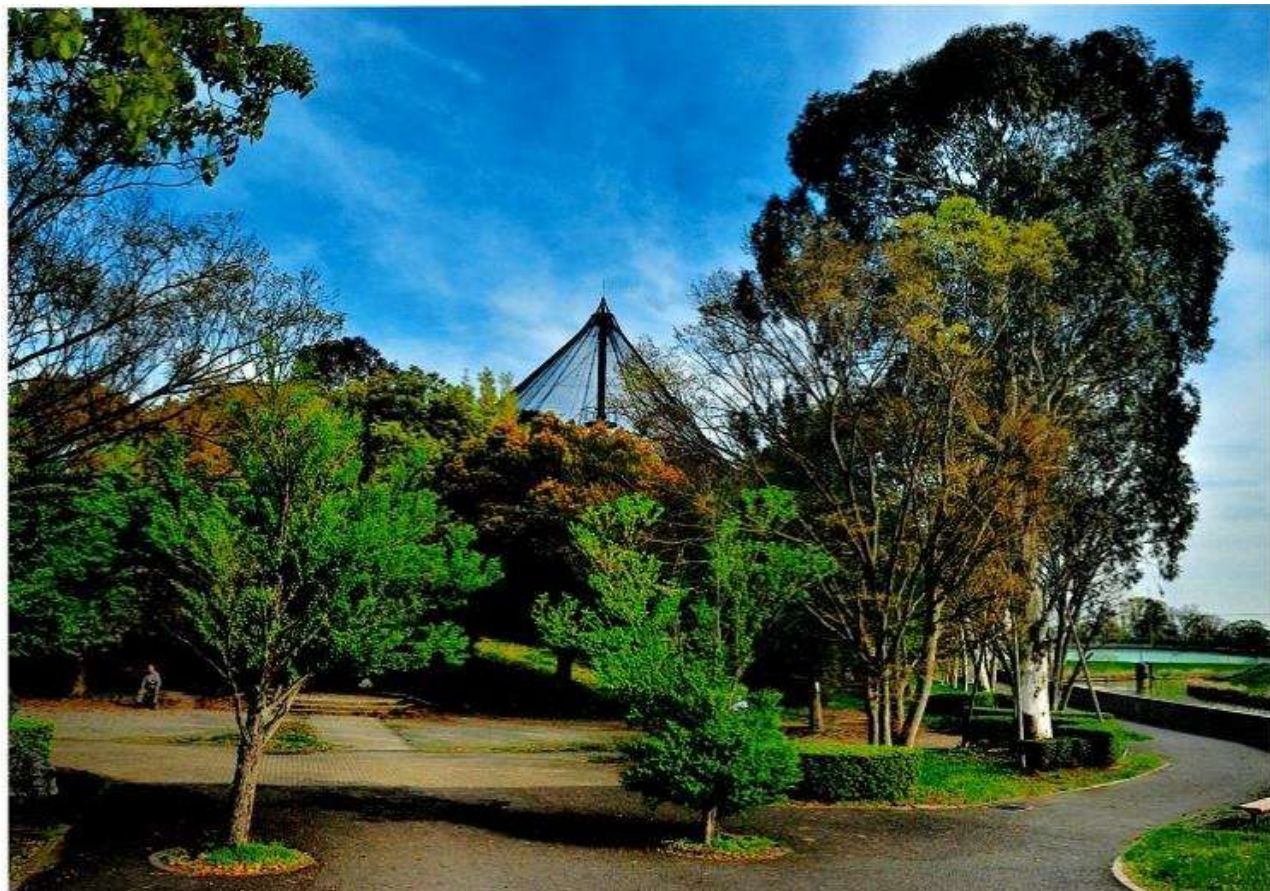
軸・拠点：水・みどり景観拠点

## 【応募理由】

遠足で来たことがあり、たくさんの木を見た思い出がある。

※応募理由は応募情報に基づき記載しています。





【撮影時期】 令和4年(2022年)4月

## 【撮影位置・方向】

ポイント地点から北方向



## 【景観計画上の位置づけ】

区 域：田園・集落景観ゾーン

軸・拠点：水・みどり景観拠点  
眺望点

## 【応募理由】

大小の樹木に囲われた緑の環境がよい。

※応募理由は応募情報に基づき記載しています。



# 大吉公園(イチヨウ)

大吉272番地1(大吉公園内)



【撮影時期】 令和5年(2023年)5月

## 【撮影位置・方向】

ポイント地点から東方向



## 【景観計画上の位置づけ】

区 域：田園・集落景観ゾーン

軸・拠点：水・みどり景観拠点  
眺望点

## 【応募理由】

秋のイチヨウと違い新緑の力強さを感じる初夏のイチヨウ。

遊具広場の木陰としての役割も担っている。

※応募理由は応募情報に基づき記載しています。



# 大吉公園(イチヨウ)

大吉272番地1(大吉公園内)



【撮影時期】 令和4年(2022年)11月

## 【撮影位置・方向】

ポイント地点から東方向



## 【景観計画上の位置づけ】

区 域：田園・集落景観ゾーン

軸・拠点：水・みどり景観拠点  
眺望点

## 【応募理由】

秋の訪れを感じさせる暖かい色合いのイチヨウ。

道路や葛西用水からも見られ、地域景観の良いアクセントとなっている。

※応募理由は応募情報に基づき記載しています。



# 越谷梅林公園

大林203番地1(越谷梅林公園内)



【撮影時期】 令和2年(2020年)2月

## 【撮影位置・方向】

越谷梅林公園内  
(ポイント地点)から西方向



## 【景観計画上の位置づけ】

区 域：住宅地景観ゾーン  
元荒川沿川特定地区  
軸・拠点：水・みどり景観拠点

## 【応募理由】

早春のお出かけは梅。北越谷には立派な梅林がある。

※応募理由は応募情報に基づき記載しています。



# 越谷梅林公園

大林203番地1(越谷梅林公園内)



【撮影時期】 令和2年(2020年)2月

## 【撮影位置・方向】

越谷梅林公園内  
(ポイント地点)から北西方向



## 【景観計画上の位置づけ】

区 域：住宅地景観ゾーン  
元荒川沿川特定地区  
軸・拠点：水・みどり景観拠点

## 【応募理由】

早春ともなれば、人々は梅の香りや  
美しさに憧れて、にぎわう。

※応募理由は応募情報に基づき記載しています。



# 越谷梅林公園

大林203番地1(越谷梅林公園内)



【撮影時期】 令和3年(2021年)3月

## 【撮影位置・方向】

越谷梅林公園内  
(ポイント地点)から南方向



## 【景観計画上の位置づけ】

区 域：住宅地景観ゾーン  
元荒川沿川特定地区  
軸・拠点：水・みどり景観拠点

## 【応募理由】

約300本の梅が植えられて美しくきれいに咲いていて癒される場所。

※応募理由は応募情報に基づき記載しています。



公園  
第4-1号

# 越谷梅林公園

大林203番地1(越谷梅林公園内)



【撮影時期】 令和3年(2021年)3月

## 【撮影位置・方向】

越谷梅林公園内  
(ポイント地点)から西方向



## 【景観計画上の位置づけ】

区 域：住宅地景観ゾーン  
元荒川沿川特定地区  
軸・拠点：水・みどり景観拠点

## 【応募理由】

夕日と梅の相性が良かった。

※応募理由は応募情報に基づき記載しています。



# 越谷梅林公園

大林203番地1(越谷梅林公園内)



【撮影時期】 令和3年(2021年)3月

## 【撮影位置・方向】

越谷梅林公園内  
(ポイント地点)から南西方向



## 【景観計画上の位置づけ】

区 域：住宅地景観ゾーン  
元荒川沿川特定地区  
軸・拠点：水・みどり景観拠点

## 【応募理由】

梅の花がきれい。

※応募理由は応募情報に基づき記載しています。



# 越谷梅林公園

大林203番地1(越谷梅林公園内)



【撮影時期】 平成30年(2018年)3月

## 【撮影位置・方向】

越谷梅林公園内  
(ポイント地点)から南方向



## 【景観計画上の位置づけ】

区 域：住宅地景観ゾーン  
元荒川沿川特定地区  
軸・拠点：水・みどり景観拠点

## 【応募理由】

ピンク、赤、白色と一緒に咲いている。  
他の花の色も含め、寒そうな中、少しでも春の温かみを感じられる。

※応募理由は応募情報に基づき記載しています。



# 越谷梅林公園

大林203番地1(越谷梅林公園内)



【撮影時期】 令和2年(2020年)2月

## 【撮影位置・方向】

越谷梅林公園内  
(ポイント地点)から北方向



## 【景観計画上の位置づけ】

区 域：住宅地景観ゾーン  
元荒川沿川特定地区  
軸・拠点：水・みどり景観拠点

## 【応募理由】

越谷の梅林として植樹され、毎年春には色とりどりの梅の花が咲き、地域の人々を楽しませてくれる。

※応募理由は応募情報に基づき記載しています。



# 越谷梅林公園

大林203番地1(越谷梅林公園内)



【撮影時期】 令和3年(2021年)3月

## 【撮影位置・方向】

越谷梅林公園内  
(ポイント地点)から南東方向



## 【景観計画上の位置づけ】

区 域：住宅地景観ゾーン  
元荒川沿川特定地区  
軸・拠点：水・みどり景観拠点

## 【応募理由】

越谷の梅園は広く、毎年美しい花が咲く。

※応募理由は応募情報に基づき記載しています。



# 越谷梅林公園(八重唐梅)

大林203番地1(越谷梅林公園内)



【撮影時期】平成31年(2019年)3月

## 【撮影位置・方向】

越谷梅林公園内  
(ポイント地点)から東方向



## 【景観計画上の位置づけ】

区 域：住宅地景観ゾーン  
元荒川沿川特定地区  
軸・拠点：水・みどり景観拠点

## 【応募理由】

白梅が多い中で、赤い梅の花が際立って見えた。

※応募理由は応募情報に基づき記載しています。



# 越谷梅林公園(筑紫紅)

大林203番地1(越谷梅林公園内)



【撮影時期】 令和3年(2021年)3月

## 【撮影位置・方向】

越谷梅林公園内  
(ポイント地点)から西方向



## 【景観計画上の位置づけ】

区 域：住宅地景観ゾーン  
元荒川沿川特定地区  
軸・拠点：水・みどり景観拠点

## 【応募理由】

毎年きれいな梅が咲く。小さい時から毎年見に行っている。

※応募理由は応募情報に基づき記載しています。



# 越谷梅林公園(白梅・紅梅)

大林203番地1(越谷梅林公園内)



【撮影時期】 令和5年(2023年)3月

## 【撮影位置・方向】

越谷梅林公園内  
(ポイント地点)から南西方向



## 【景観計画上の位置づけ】

区 域：住宅地景観ゾーン  
元荒川沿川特定地区  
軸・拠点：水・みどり景観拠点

## 【応募理由】

今年はまだ早いと思って行ったのですが、白梅は結構花を咲かせていました。越谷梅林は圧倒的に白梅が多いので写真に撮るときは白を目立たせるような色相を捜して構図にしています。寒そうな青空と少し春の温かみを感じる紅梅、そして白梅。

※応募理由は応募情報に基づき記載しています。



# しらこぼと運動公園(競技場)

小曾川729番地1(しらこぼと運動公園内)



【撮影時期】 令和元年(2019年)6月

## 【撮影位置・方向】

しらこぼと運動公園競技場内  
(ポイント地点)から北西方向



## 【景観計画上の位置づけ】

区 域：田園・集落景観ゾーン

軸・拠点：水・みどり景観拠点

## 【応募理由】

広々とした競技場。

※応募理由は応募情報に基づき記載しています。



# 出羽公園

七左町四丁目222番地(出羽公園内)



【撮影時期】 令和元年(2019年)7月

## 【撮影位置・方向】

出羽公園内  
(ポイント地点)から北東方向



## 【景観計画上の位置づけ】

区 域：田園・集落景観ゾーン

軸・拠点：水・みどり景観拠点

## 【応募理由】

多くの木々があり緑に囲まれている。

※応募理由は応募情報に基づき記載しています。



# 出羽公園

七左町四丁目222番地(出羽公園内)



【撮影時期】 令和4年(2022年)3月

## 【撮影位置・方向】

出羽公園内  
(ポイント地点)から北西方向



## 【景観計画上の位置づけ】

区 域：田園・集落景観ゾーン

軸・拠点：水・みどり景観拠点

## 【応募理由】

チューリップ祭りに撮影。春の花の代表「桜」とまだちょっと早い色とりどりのチューリップを筏に乗せ、池に浮かべた景色、青空の「青さ」に「白」のすじ雲の色のバランスがとても美しいと思います。また、鴨も泳いでいます。

※応募理由は応募情報に基づき記載しています。



# 出羽公園(冬の夕景)

七左町四丁目222番地(出羽公園内)



【撮影時期】 令和3年(2021年)2月

## 【撮影位置・方向】

出羽公園内  
(ポイント地点)から西方向



## 【景観計画上の位置づけ】

区 域：田園・集落景観ゾーン

軸・拠点：水・みどり景観拠点

## 【応募理由】

冬の晴れた日に午後4時半頃に出羽公園へ行き奥の池の近くから西を見ると2本の樹の美しい枝のシルエットを見ることが出来ます。2本の落葉樹の名前は知りませんが、この2本が池に写り込んだ夕景も綺麗です。

※応募理由は応募情報に基づき記載しています。

# 緑の森公園

越ヶ谷2579番地(緑の森公園内)



【撮影時期】平成31年(2019年)4月

## 【撮影位置・方向】

緑の森公園内  
(ポイント地点)から北東方向



## 【景観計画上の位置づけ】

区 域：住宅地景観ゾーン  
元荒川沿川特定地区  
軸・拠点：水・みどり景観拠点

## 【応募理由】

大切な緑の森。このまま育てていきたい。

※応募理由は応募情報に基づき記載しています。



# 緑の森公園(芍薬)

越ヶ谷2579番地(緑の森公園内)



【撮影時期】 令和3年(2021年)5月

## 【撮影位置・方向】

緑の森公園内(ポイント地点)から東方向



## 【景観計画上の位置づけ】

区 域：住宅地景観ゾーン  
元荒川沿川特定地区  
軸・拠点：水・みどり景観拠点

## 【応募理由】

大木が多い中、芍薬が咲いた時期は華やかで気分も上昇、貴重なやすらぎの場所でもある。

※応募理由は応募情報に基づき記載しています。

# 定使野公園

東大沢三丁目269番地1(定使野公園内)



【撮影時期】平成31年(2019年)4月

## 【撮影位置・方向】

定使野公園内  
(ポイント地点)から北方向



## 【景観計画上の位置づけ】

区 域：田園・集落景観ゾーン

軸・拠点：水・みどり景観拠点

## 【応募理由】

公園の入り口で、気持ちが安らぐ。

※応募理由は応募情報に基づき記載しています。



# 県民健康福祉村(池)

北後谷82番地(県民健康福祉村内)



【撮影時期】 令和2年(2020年)4月

## 【撮影位置・方向】

県民健康福祉村内  
(ポイント地点)から北東方向



## 【景観計画上の位置づけ】

区 域：田園・集落景観ゾーン

軸・拠点：水・みどり景観拠点

## 【応募理由】

広い施設の中で、色々な遊戯やレクリエーションを楽しめる。

※応募理由は応募情報に基づき記載しています。



# 県民健康福祉村(広場)

北後谷82番地(県民健康福祉村内)



【撮影時期】 令和2年(2020年)4月

## 【撮影位置・方向】

県民健康福祉村内  
(ポイント地点)から北西方向



## 【景観計画上の位置づけ】

区 域：田園・集落景観ゾーン

軸・拠点：水・みどり景観拠点

## 【応募理由】

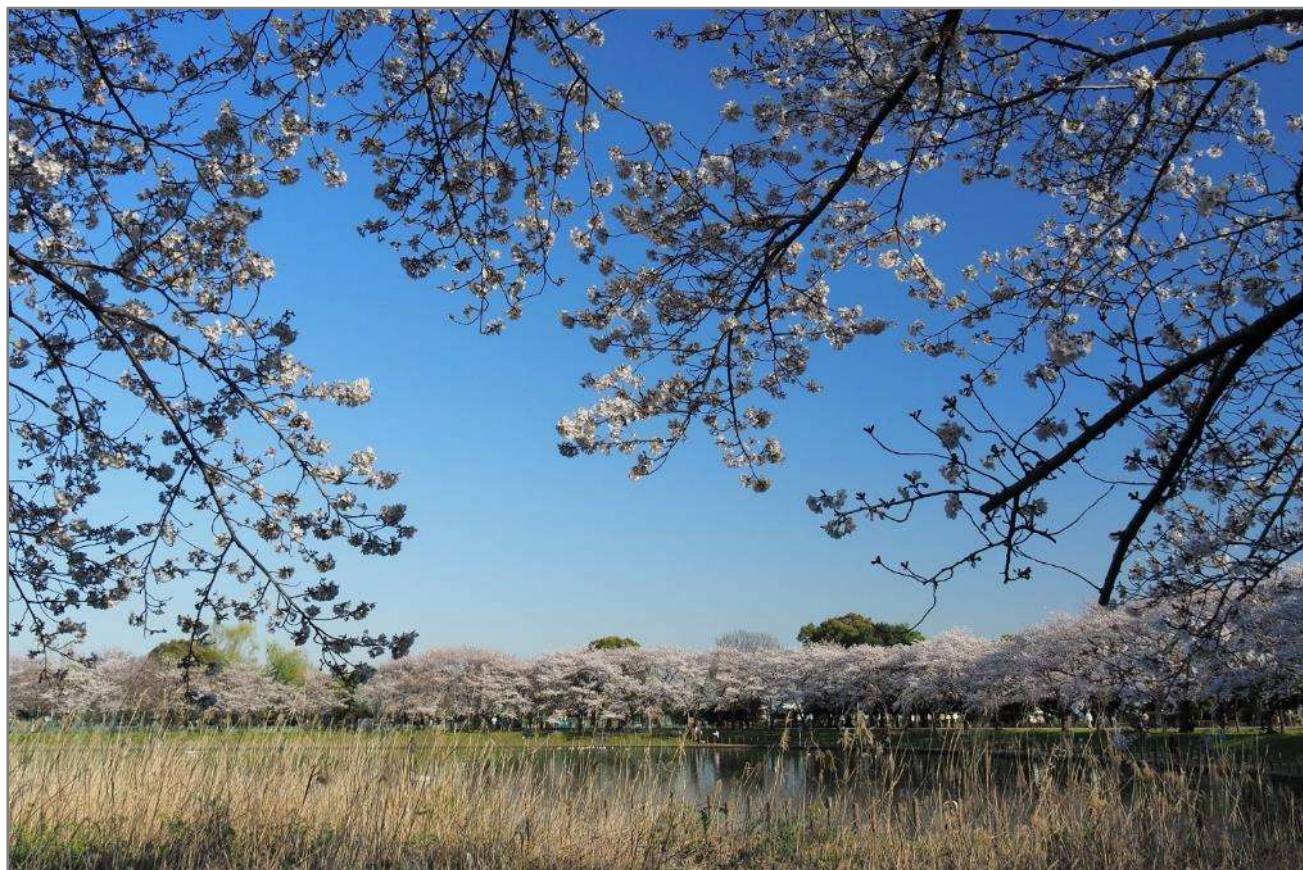
青空の下でのびのびと遊戯やレクリエーションを楽しめる施設。

※応募理由は応募情報に基づき記載しています。



# 県民健康福祉村(桜)

北後谷82番地(県民健康福祉村内)



【撮影時期】 令和2年(2020年)3月

## 【撮影位置・方向】

県民健康福祉村内  
(ポイント地点)から南東方向



## 【景観計画上の位置づけ】

区 域：田園・集落景観ゾーン

軸・拠点：水・みどり景観拠点

## 【応募理由】

噴水池を望む景色は圧巻。

※応募理由は応募情報に基づき記載しています。

# 県民健康福祉村(桜)

北後谷82番地(県民健康福祉村内)



【撮影時期】 平成31年(2019年)4月

## 【撮影位置・方向】

県民健康福祉村内  
(ポイント地点)から南西方向



## 【景観計画上の位置づけ】

区 域：田園・集落景観ゾーン

軸・拠点：水・みどり景観拠点

## 【応募理由】

春になるとサクラがたくさん咲いてきれい。

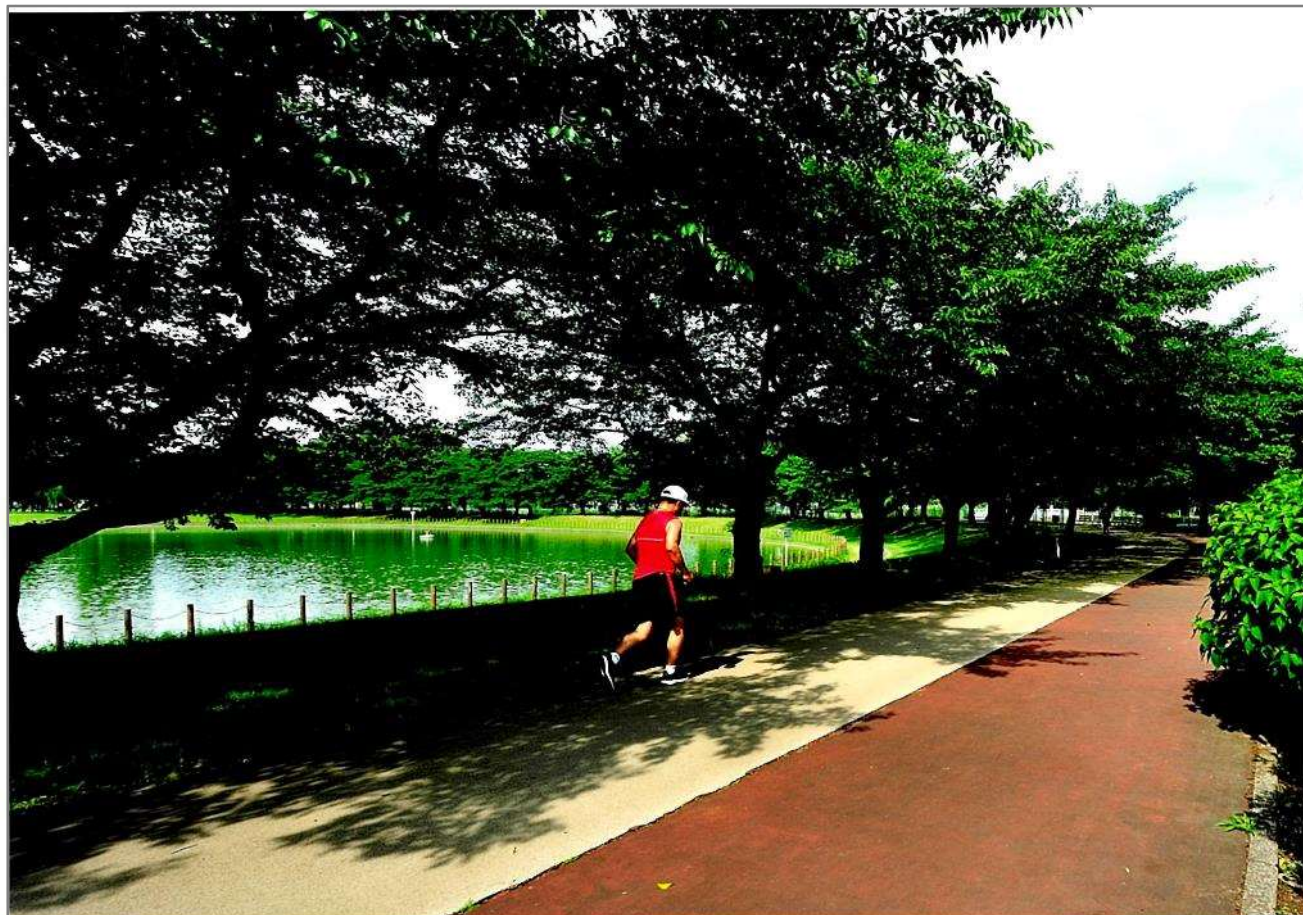
※応募理由は応募情報に基づき記載しています。



公園  
第9-4号

県民健康福祉村(池沿いの桜並木と遊歩道)

北後谷82番地(県民健康福祉村内)



【撮影時期】 令和3年(2021年)6月

【撮影位置・方向】

県民健康福祉村内  
(ポイント地点)から東方向



【景観計画上の位置づけ】

区 域：田園・集落景観ゾーン

軸・拠点：水・みどり景観拠点

【応募理由】

湖畔が樹木に囲われ、静かな緑の環境となっている。遊歩道も整備され、ランニングも楽しめる。

※応募理由は応募情報に基づき記載しています。



公園  
第9-4号

県民健康福祉村(池沿いの桜並木と遊歩道)

北後谷82番地(県民健康福祉村内)



【撮影時期】 令和4年(2022年)3月

【撮影位置・方向】

県民健康福祉村内  
(ポイント地点)から南東方向



【景観計画上の位置づけ】

区 域：田園・集落景観ゾーン

軸・拠点：水・みどり景観拠点

【応募理由】

池の周囲の遊歩道に沿って、春は桜が満開で桜のトンネルを散歩するのが楽しい。

※応募理由は応募情報に基づき記載しています。



公園  
第9-4号

県民健康福祉村(池沿いの桜並木と遊歩道)

北後谷82番地(県民健康福祉村内)



【撮影時期】 令和4年(2022年)3月

【撮影位置・方向】

県民健康福祉村内  
(ポイント地点)から南東方向



【景観計画上の位置づけ】

区 域：田園・集落景観ゾーン

軸・拠点：水・みどり景観拠点

【応募理由】

池の周囲に春になると美しい桜並木  
が見られる

※応募理由は応募情報に基づき記載しています。



公園  
第9-5号

県民健康福祉村(池と桜並木)

北後谷82番地(県民健康福祉村内)



【撮影時期】 令和3年(2021年)6月

【撮影位置・方向】

県民健康福祉村内  
(ポイント地点)から南東方向



【景観計画上の位置づけ】

区 域：田園・集落景観ゾーン

軸・拠点：水・みどり景観拠点

【応募理由】

池の周囲の遊歩道に沿って、みどりが繁り池と芝生とみどりで気持ちよく散歩。

※応募理由は応募情報に基づき記載しています。





【撮影時期】 令和4年(2022年)2月

【撮影位置・方向】

県民健康福祉村内  
(ポイント地点)から南東方向



【景観計画上の位置づけ】

区 域：田園・集落景観ゾーン

軸・拠点：水・みどり景観拠点

【応募理由】

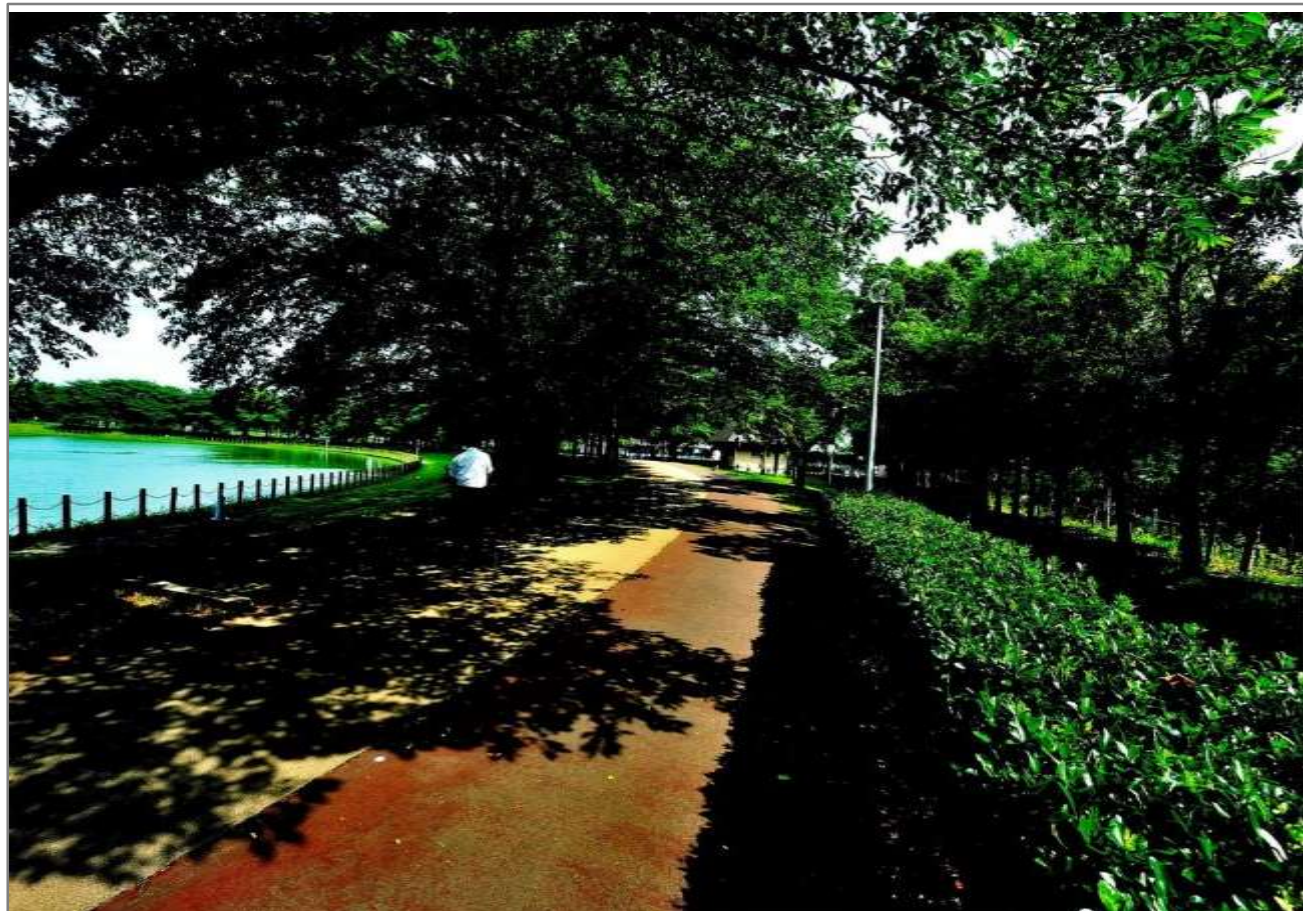
池と並木の上に雪が積もり、まさしく  
白銀の世界。美しい冬の景色。

※応募理由は応募情報に基づき記載しています。



# 県民健康福祉村(並木の木陰)

北後谷82番地(県民健康福祉村内)



【撮影時期】 令和3年(2021年)6月

## 【撮影位置・方向】

県民健康福祉村内  
(ポイント地点)から南東方向



## 【景観計画上の位置づけ】

区 域：田園・集落景観ゾーン

軸・拠点：水・みどり景観拠点

## 【応募理由】

池の周囲の樹木が青々に茂り、木陰を映し、初夏を感じる

※応募理由は応募情報に基づき記載しています。



# キャンベルタウン野鳥の森

大吉272番地1(キャンベルタウン野鳥の森内)



【撮影時期】 令和3年(2021年)7月

## 【撮影位置・方向】

大吉公園内(ポイント地点)から北西方向



## 【景観計画上の位置づけ】

区 域：田園・集落景観ゾーン

軸・拠点：水・みどり景観拠点  
眺望点

## 【応募理由】

キャンベルタウン野鳥の森として推薦。

※応募理由は応募情報に基づき記載しています。



公園  
第10-2号

# キャンベルタウン野鳥の森

大吉272番地1(キャンベルタウン野鳥の森)



【撮影時期】 令和4年(2022年)5月

## 【撮影位置・方向】

ポイント地点から北東方向



## 【景観計画上の位置づけ】

区 域：田園・集落景観ゾーン

軸・拠点：水・みどり景観拠点  
眺望点

## 【応募理由】

珍しい野鳥が飼われている「野鳥の森」

※応募理由は応募情報に基づき記載しています。



公園  
第11号

キャンベルタウン公園(鷺高第五公園)

東大沢五丁目10番地(鷺高第五公園内)



【撮影時期】 平成28年(2016年)6月

【撮影位置・方向】

ポイント地点から南方向



【景観計画上の位置づけ】

区 域：住宅地景観ゾーン

軸・拠点：用水景観軸  
水・みどり景観拠点

【応募理由】

子供達の遊び場所として利用されている。

※応募理由は応募情報に基づき記載しています。



# 南越谷第三公園

蒲生西町二丁目16番(南越谷第三公園内)



【撮影時期】 令和3年(2021年)6月

## 【撮影位置・方向】

南越谷第三公園内(ポイント地点)から東方向



## 【景観計画上の位置づけ】

区 域：住宅地景観ゾーン

軸・拠点：—

## 【応募理由】

大きな樹木が自然の大きさを感じさせる。

※応募理由は応募情報に基づき記載しています。



# 東越谷九丁目公園(お花広場)

東越谷九丁目8番地1(東越谷九丁目公園内)



【撮影時期】 令和3年(2021年)7月

## 【撮影位置・方向】

東越谷九丁目公園内(ポイント地点)から西方向



## 【景観計画上の位置づけ】

区 域：住宅地景観ゾーン

軸・拠点：水・みどり景観拠点

## 【応募理由】

フランス風公園内にある約20種、約120株のバラの花を鑑賞できる。5月の連休時は一番きれいな時期である。

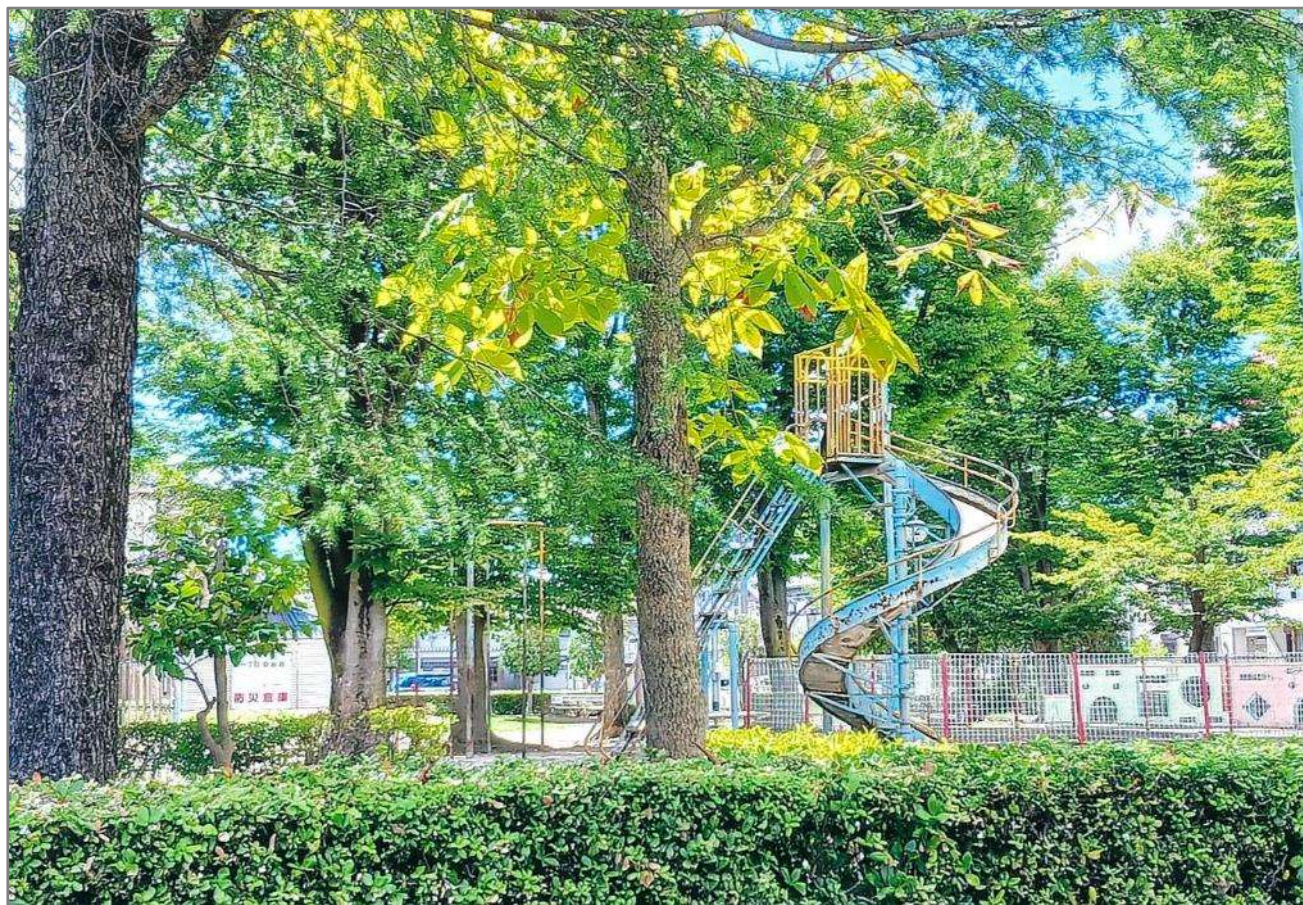
※応募理由は応募情報に基づき記載しています。



公園  
第14号

# 千間台第二公園

千間台西一丁目17番地(千間台第二公園内)



【撮影時期】 令和5年(2023年)8月

## 【撮影位置・方向】

千間台第二公園内  
(ポイント地点)から西方向



## 【景観計画上の位置づけ】

区 域：住宅地景観ゾーン

軸・拠点：—

## 【応募理由】

緑がきれいで、心が落ちつくし、子どもたちがたくさん遊べる良いところだから。

※応募理由は応募情報に基づき記載しています。





【撮影時期】 令和5年(2023年)2月

【撮影位置・方向】

ポイント地点から北東方向



【景観計画上の位置づけ】

区 域：田園・集落景観ゾーン

軸・拠点：水・みどり景観拠点

【応募理由】

毎日早朝ラジオ体操に行くのでカメラを持っていく

感動しました

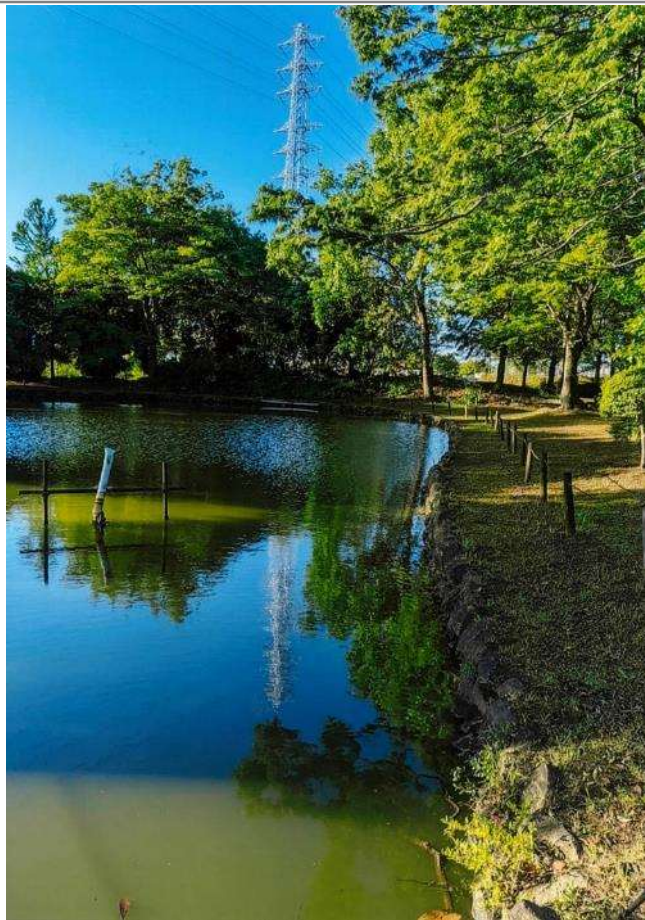
※応募理由は応募情報に基づき記載しています。



公園  
第15-2号

# 平方公園(新緑)

平方2402番地(平方公園内)



【撮影時期】 令和5年(2023年)6月

## 【撮影位置・方向】

ポイント地点から北東方向



## 【景観計画上の位置づけ】

区 域：田園・集落景観ゾーン

軸・拠点：水・みどり景観拠点

## 【応募理由】

早朝の修景池水面のみどりに写る  
美しく感動

※応募理由は応募情報に基づき記載しています。



# 平方公園(桜)

平方2402番地(平方公園内)



【撮影時期】 令和5年(2023年)4月

## 【撮影位置・方向】

ポイント地点から北方向



## 【景観計画上の位置づけ】

区 域：田園・集落景観ゾーン

軸・拠点：水・みどり景観拠点

## 【応募理由】

毎日公園散策し春のサクラ美しく感動

※応募理由は応募情報に基づき記載しています。