

建造物  
第1号

# はかり屋

越ヶ谷本町8番8号(はかり屋)



【撮影時期】平成31年(2019年)4月

## 【撮影位置・方向】

はかり屋内(ポイント地点)から北方向



## 【景観計画上の位置づけ】

区 域：商業・業務地景観ゾーン  
旧日光街道沿道特定地区

軸・拠点：旧日光街道景観軸

## 【応募理由】

再生事業ですっかり生まれ変わった。

※応募理由は応募情報に基づき記載しています。

建造物  
第2号

## 虹だんご(茶屋)

相模町六丁目442番地(大聖寺内)



【撮影時期】 令和元年(2019年)5月

### 【撮影位置・方向】

大聖寺内(ポイント地点)から東方向



### 【景観計画上の位置づけ】

区 域：田園・集落景観ゾーン

軸・拠点：歴史景観核

### 【応募理由】

越谷ブランドである大聖寺に来ると必ず寄ってしまう憩いの場所。この一角は誰にでも愛されるほっと出来る景観がある。藤が咲いている時は情緒が倍増する。

※応募理由は応募情報に基づき記載しています。

建造物  
第3号

# 大間野町旧中村家住宅

大間野町一丁目100番地4(旧中村家住宅)



【撮影時期】 令和元年(2019年)7月

## 【撮影位置・方向】

大間野町旧中村家住宅  
(ポイント地点)から南方向



## 【景観計画上の位置づけ】

区 域：田園・集落景観ゾーン

軸・拠点：一

## 【応募理由】

敷地内には伝統的な建築技法と古材が用いられた建物があり、昔の風情が見られる。

※応募理由は応募情報に基づき記載しています。

建造物  
第4号

# 日本エレベーター(試験塔)

大間野町一丁目7番地(日本エレベーター製造(株))



【撮影時期】平成31年(2019年)4月

## 【撮影位置・方向】

ポイント地点から南方向



## 【景観計画上の位置づけ】

区 域：田園・集落景観ゾーン

軸・拠点：一

## 【応募理由】

毎日見ている日本エレベーターの塔。オレンジと白の色合いがきれいで、まるで大間野のシンボルマークのよう。

※応募理由は応募情報に基づき記載しています。

# しらこぼと橋

東越谷二丁目地内



【撮影時期】 令和3年(2021年)3月

## 【撮影位置・方向】

ポイント地点から南東方向



## 【景観計画上の位置づけ】

区 域：住宅地景観ゾーン  
元荒川沿川特定地区  
軸・拠点：シンボル水辺景観軸  
用水景観軸

## 【応募理由】

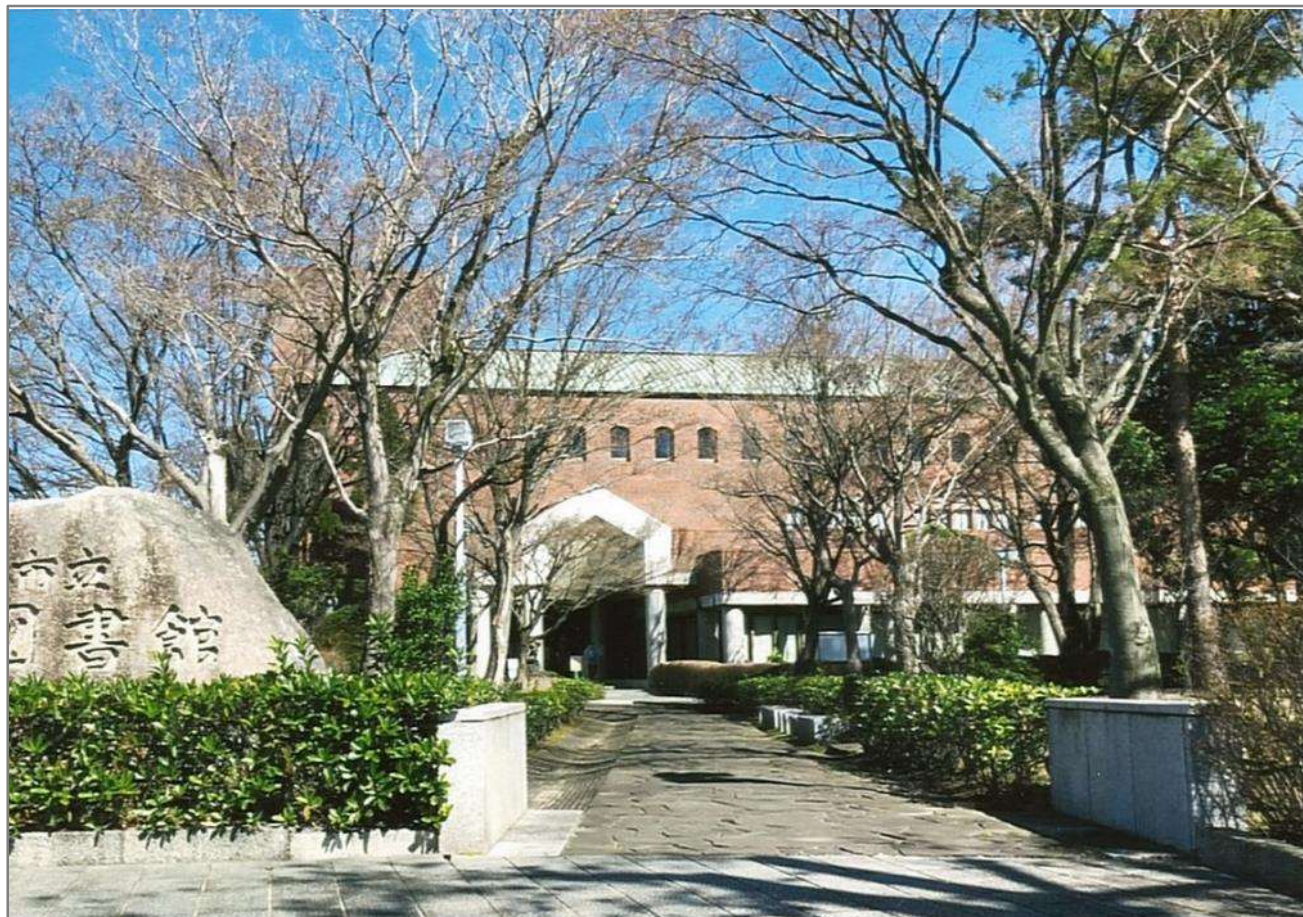
市の鳥シラコバトをモチーフにした独特なデザインが、越谷市らしい。

※応募理由は応募情報に基づき記載しています。

建造物  
第6号

# 越谷市立図書館

東越谷四丁目9番1号



【撮影時期】 令和3年(2021年)3月

## 【撮影位置・方向】

ポイント地点から北方向



## 【景観計画上の位置づけ】

区 域：住宅地景観ゾーン

軸・拠点：－

## 【応募理由】

レンガの建物がめずらしくて、きれい  
だと思った。

※応募理由は応募情報に基づき記載しています。



【撮影時期】 令和3年(2021年)3月

## 【撮影位置・方向】

ポイント地点から北方向



## 【景観計画上の位置づけ】

区 域：商業・業務地景観  
ゾーン  
旧日光街道沿道特定  
地区

軸・拠点：旧日光街道景観軸

## 【応募理由】

越谷市で昔の家を見かけることが少  
なく、珍しいと思った。

※応募理由は応募情報に基づき記載しています。



【撮影時期】 令和3年(2021年)3月

## 【撮影位置・方向】

ポイント地点から北東方向



## 【景観計画上の位置づけ】

区 域：田園・集落景観ゾーン

軸・拠点：水・みどり景観拠点

## 【応募理由】

学校で習った所で、出掛けるときにもよく見る建物。

※応募理由は応募情報に基づき記載しています。





【撮影時期】 令和4年(2022年)5月

## 【撮影位置・方向】

ポイント地点から北方向



## 【景観計画上の位置づけ】

区 域：田園・集落景観ゾーン

軸・拠点：水・みどり景観拠点

## 【応募理由】

たまたま通りかかったら綺麗だったので。

※応募理由は応募情報に基づき記載しています。

建造物  
第9号

# 埼玉県立大学

三野宮820番地



【撮影時期】 令和3年(2021年)3月

## 【撮影位置・方向】

ポイント地点から南西方向



## 【景観計画上の位置づけ】

区 域：田園・集落景観ゾーン

軸・拠点：—

## 【応募理由】

建物がきれいで立派である。

※応募理由は応募情報に基づき記載しています。



【撮影時期】 平成29年(2017年)5月

## 【撮影位置・方向】

ポイント地点から南方向



## 【景観計画上の位置づけ】

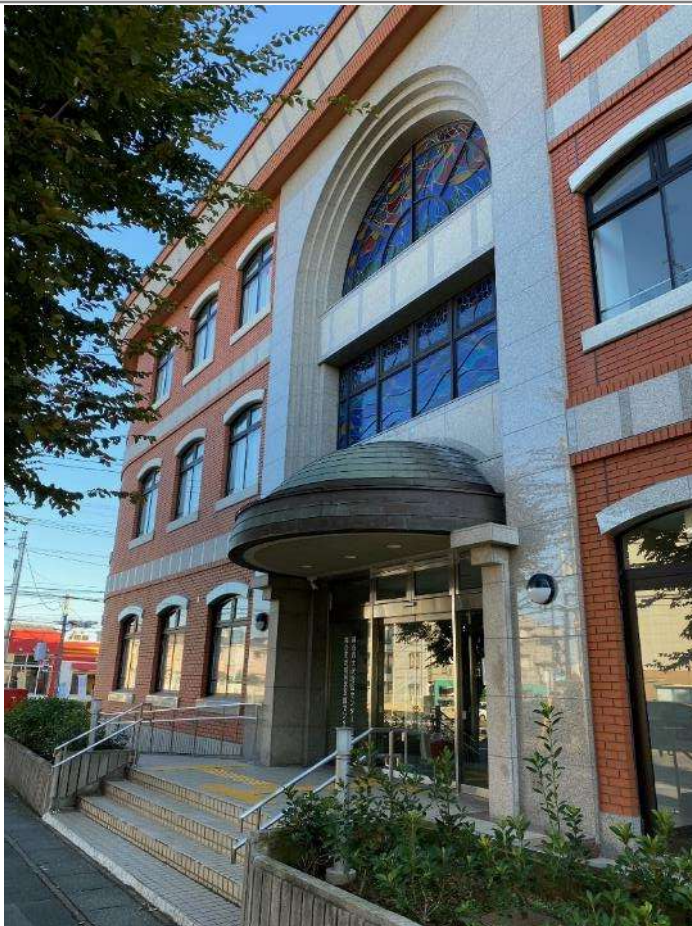
区 域：田園・集落景観ゾーン

軸・拠点：—

## 【応募理由】

住宅街を抜けると突如現れる近代的で巨大な建物だが、不思議と周辺の田園風景ともマッチしている。透明ガラスを多用した仕切り感のない建物外観や大屋根、宙に浮かぶ教室など、その特徴的なデザインはグッドデザイン賞金賞に輝いている。

※応募理由は応募情報に基づき記載しています。



【撮影時期】 令和3年(2021年)4月

【撮影位置・方向】

ポイント地点から北方向



【景観計画上の位置づけ】

区 域：住宅地景観ゾーン

軸・拠点：—

【応募理由】

見上げるとステンドグラスの窓が—  
際目立ち異彩を放っている。その地区の資源のひとつかなと思う。

※応募理由は応募情報に基づき記載しています。

建造物  
第11号

# 越谷市役所本庁舎

越ヶ谷四丁目2番1号



【撮影時期】 令和3年(2021年)5月

## 【撮影位置・方向】

ポイント地点から北東方向



## 【景観計画上の位置づけ】

区 域：住宅地景観ゾーン

軸・拠点：シンボル道路景観軸

## 【応募理由】

越谷市にふさわしい庁舎。

※応募理由は応募情報に基づき記載しています。

建造物  
第11号

# 越谷市役所本庁舎

越ヶ谷四丁目2番1号



【撮影時期】 令和4年(2022年)4月

## 【撮影位置・方向】

ポイント地点から北方向



## 【景観計画上の位置づけ】

区 域：住宅地景観ゾーン

軸・拠点：シンボル道路景観軸  
眺望点

## 【応募理由】

越谷市の中心的な建物が誕生した。

※応募理由は応募情報に基づき記載しています。



【撮影時期】 令和3年(2021年)7月

## 【撮影位置・方向】

ポイント地点から北方向



## 【景観計画上の位置づけ】

区 域：田園・集落景観ゾーン

軸・拠点：河川景観軸  
水・みどり景観拠点

## 【応募理由】

モニュメントがとても大きくすばらしい。

※応募理由は応募情報に基づき記載しています。

# 念佛橋

千間台東二丁目地内



【撮影時期】 令和4年(2022年)6月

## 【撮影位置・方向】

ポイント地点から南方向



## 【景観計画上の位置づけ】

区 域：住宅地景観ゾーン

軸・拠点：河川景観軸

## 【応募理由】

言い伝えがありそうな名前の橋。また、古風な雰囲気漂わせている橋なので。

※応募理由は応募情報に基づき記載しています。





【撮影時期】 令和4年(2022年)5月

【撮影位置・方向】

ポイント地点から南西方向



【景観計画上の位置づけ】

区 域：住宅地景観ゾーン

軸・拠点：河川景観軸

【応募理由】

天にそびえ立つカーブ線の照明灯があり現代的な橋である

※応募理由は応募情報に基づき記載しています。



【撮影時期】 令和4年(2022年)7月

## 【撮影位置・方向】

ポイント地点から西方向



## 【景観計画上の位置づけ】

区 域：田園・集落景観ゾーン

軸・拠点：—

## 【応募理由】

木々といっしょに見てもキレイだと思うような学校が増えてほしいと思ったから。

※応募理由は応募情報に基づき記載しています。