



越谷特別市民 ガーヤ

お知らせ版

今号の主な内容

- 税の申告が始まります.....②
- マイナンバー(個人番号)カードの受け取りは事前予約が必要です.....③
- 介護予防・日常生活支援総合事業について.....④
- 平成28年度市政モニター募集.....⑤
- 広報こしがやお知らせ版等の広告を募集.....⑦
- 越ヶ谷宿の雛めぐり.....⑧



発行/越谷市 ☎343-8501 埼玉県越谷市越ヶ谷4-2-1 ☎964-2111(代表) ☎965-6433
www.city.koshigaya.saitama.jp *広報紙は市ホームページからもご覧になれます 編集/広報広聴課



1月15日、市役所で「ふんでも話そう」市長とふれあいミーティングが開催されました。ふれあいミーティングは、市民の皆さんの意見を市長が直接お聴きし市政に生かすことを目的に、平成22年から行っています。今回は、未来を担う若者を対象に「越谷のまちづくりのためにわたしたちができること」というテーマで募集を行い、新成人を中心に20人が集まりました。

当日は高橋市長が「若い世代の皆さんが、行政に対して疑問に思われていることなど、さまざま



なご意見をお聴かせください」とあいさつし、こしがやブランド認定品の試食、テレビ広報番組「いきいき越谷」の視聴に続いて意見交換を行いました。

参加者からは、日常生活で感じていることや特産品のPRについてのほか、スマートフォンアプリを使ったまちおこしなど、若者独自の目線でさまざまな意見が述べられました。その後、一つの意見に対して市長が市の考えや現在の取り組みなどを回答しました。

これからの越谷を担う若者の意見を市政に 市長とふれあいミーティング開催



1～5地区...2月上旬～下旬
6～10地区...2月下旬～3月中旬

平成28年度版のごみ収集カレンダーを
お届けします

配布方法
市の委託業者が各ご家庭のポストに投かんします
*店舗、事務所などは除く
*一部地域では自治会の協力により配布します

配布予定期間
▽第1～5地区...2月上旬～下旬
▽第6～10地区...2月下旬～3月中旬

*地区の番号は27年度版カレンダー表紙の右上に記載されています

問い合わせ先
〒343-0976 越谷市 丸リサイクリングプラザ ☎963-715

28年度版
ごみ収集カレンダーを
お届けします

昨年市内で交通死亡事故が多発!

交通事故防止 特別対策を実施中

ルールがあなたを守ります

平成27年中に市内で交通事故により10人の方が亡くなりました。交通死亡事故が多発したことを受けて、本市は27年12月24日～28年3月23日の3カ月間、埼玉県知事より「交通事故防止特別対策地域」に指定され、市長を本部長とする「越谷市交通事故防止特別対策本部」を設置しました。現在、関係機関・関係団体等と連携しながら次の4つの項目を重点とした交通安全対策を重点とした交通安全対策

- 1、子供・高齢者の交通事故防止
- 2、四輪車・自転車の交通事故防止
- 3、交差点における交通事故防止
- 4、市民に対する交通事故発生情報の積極的な提供

27年中の交通死亡事故の特徴は、次のとおりです。
▽年齢別では、65歳以上の高齢者が6件
▽時間別では、夕暮れ時(薄暮時)が4件
▽道路別では、幹線道路(国道等)が5件

車やバイク、自転車の運転者の皆さんへ
夕暮れ時は早めにライトを点灯し、交通法規を守って安全運転をお願いします。

歩行者の皆さんへ
道路を横断する際は横断歩道や信号機のある交差点を利用しましょう。また、夜間は反射材を着用し、車などから目立つようにしましょう。
一人ひとりが交通ルールやマナーを守り、交通事故防止を心がけましょう。
問い合わせ先 ☎963-119185

申告はお早めに 税の申告が始まります

市・県民税の申告

市・県民税課 ☎963-9144

平成28年度市・県民税(個人住民税)の申告受付を2月16日(火)～3月15日(火)に、市役所第二庁舎5階会議室B・Cで行います(土曜・日曜日は閉庁です)。出張受付は左表をご覧ください。なお、申告受付期間中は駐車場が大変混雑しますので、車での来庁は、遠慮ください。インターネット上からも市・県民税申告書を作成できます

2月1日(月)から市ホームページの「くらし・手続き」↓「税金」↓「市民税・県民税」↓「個人住民税の試算と申告書の作成」から専用のシステムにアクセスできます。作成した申告書を印刷し、添付書類を添えて郵送などで提出してください。

市・県民税の申告が必要な方

- ◆平成28年1月1日現在、越谷市内にお住まいで、確定申告をされない方のうち、次のいずれかに該当する方
- ①市・県民税の申告書が届いた方
- ②事業(農業、営業等)を営む方、不動産収入(地代・家賃)、雑所得、市・県民税が源泉徴収されていない配当所得等があった方
- ③次の給与所得者
 - ・勤務先から給与支払報告書が越谷市に提出されていない方
 - ・給与以外に所得があり、その

市・県民税の申告受付

●市役所での受付
 (期間) 2月16日(火)～3月15日(火)、午前9時～午後4時(土曜・日曜日は閉庁です。ご注意ください)
 (場所) 市役所第二庁舎5階会議室B・C

●出張受付
 (期間・場所) 下表のとおり。時間はいずれも午前9時～午後3時30分
 *施設の安全管理上、午前8時30分以降にお越しください

日程	特設会場
2月1日(月)	増林地区センター・出羽地区センター
2月2日(火)	南越谷地区センター・新方地区センター
2月3日(水)	荻島地区センター
2月4日(木)	北部市民会館
2月5日(金)	
2月8日(月)	大沢地区センター・北越谷地区センター
2月9日(火)	川柳地区センター・大相模地区センター
2月10日(水)	蒲生地区センター
2月12日(金)	桜井地区センター

市・県民税課 ☎963-9144

合計額が20万円以下の方

④次の公的年金等所得者

・年金以外に所得があり、その合計所得が20万円以下の方
・年金所得のみで年金の源泉徴収票に記載のない控除を追加される方

◆市内に住所のない方で、市内に事務所や事業所、または家屋敷のある方
*確定申告をする方は、市・県民税の申告は不要です

申告に必要なもの

- ①源泉徴収票(給与所得・公的年金等)または事業主からの支払証明書
- ②事業所得者・不動産所得者は収支のわかる帳簿等
- ③国民健康保険税、国民年金、医療費、生命保険、地震保険などの控除を受ける方は控除証明書または支払った額のわかる領収書

◆昨年中に所得がなかった方
市・県民税申告書裏面の「前年課税所得がなかった方の記入

次のような方は

「前年課税所得がなかった方の記入」

市・県民税申告書の発送について

市・県民税申告書は、該当すると思われる方へ1月下旬に郵送しました。申告が必要となる方で申告書が届かなかった場合は市・県民税課へご連絡ください。また、申告書は郵送でも受け付けます。申告書と一緒に送りつけた「申告の手引き」に記載の例を掲載していますので、該当欄に記入し、次のものを返信用封筒で郵送してください。

- A 年末調整が済んでいる給与所得者は申告書と源泉徴収票
- B A以外の方は申告書と前記の「申告に必要なもの」の①
- ③に記載されているもの

所得税(国税)の確定申告

問越谷税務署 ☎965-8111(自動音声)

平成27年分確定申告

申告時期と納期限

- 所得税および復興特別所得税・贈与税：3月15日(火)
- 個人事業者の方の消費税および地方消費税：3月31日(木)

申告会場はイオンレイクタウン

越谷税務署の確定申告(所得税・復興特別所得税・消費税・贈与税)の会場は、イオンレイクタウン kaze の3階「イオンホール」です。

〔開設期間〕 2月16日(火)～3月15日(火)の月曜～金曜日(日曜日は2月21日・28日に開設)

*期間中、越谷税務署では確定申告の申告相談を行います。申告書の作成、パソコンの入力作業は原則、納税者の皆さんにお願ひしています。*事業所得者で青色決算書や収

欄に必要事項を記入して郵送してください。

◆事業専従者のいる事業主の方

事業専従者の方には申告書をお送りしません。事業主の方はご自身の申告の際に必ず「事業専従者」の欄に必要事項を記入してください。また、専従者の給与支払報告書を市・県民税課(第三庁舎3階)へご提出ください(郵送可)。

申告をしないと、こんなときに困ります

申告をしないと、年金、住宅ローン、保育所入所や公営住宅

入居申請等の際に必要となる各種証明書(課税・非課税・納税証明書など)を発行できませんのでご注意ください。期限内に申告を済ませるようお願いいたします。

問市・県民税課 ☎963-9144

国民健康保険税算定のため、申告をお願いします

国民健康保険税の算定や高額療養費計算等を行うために、所得の有無に関わらず国民健康保険に加入されている方およびその世帯主の方は、期限内に申告を済ませるようお願いいたします。

個人事業税(県税)の申告

問越谷県税事務所 ☎962-2298

当該年度に一人でも未申告の方がいると、国民健康保険税の軽減判定や高額療養費の所得区分の判定ができません。問国民健康保険課 ☎963-9146

越谷県税事務所

月曜～金曜日、8:30～17:15
(土曜・日曜日、祝日は閉庁です)

県税事務所
 市役所
 中央市民会館

確定申告会場案内図

イオンレイクタウン mori(もり)
 レイクタウン アウトレット
 大相模調節池
 確定申告会場
 イオンレイクタウン kaze(かぜ)
 3階イオンホール(映画館隣)
 越谷レイクタウン駅
 JR武蔵野線 至吉川駅
 至南越谷駅

復興特別所得税の記載漏れにご注意を

平成25～49年までの各年分については、所得税と併せて復興特別所得税の申告および納付をすることとされています。復興特別所得税の額は、各年分の基準所得税額(原則、その年分の所得税額)に2.1%の税率を掛けて計算した金額です。

消費税の確定申告

平成27年分の個人事業者の方の消費税および地方消費税の申告書は、できるだけご自身で作成し早めに提出してください。

「ご意見をお寄せください」

いずれも、いただいたご意見等に対する個別の回答は行いません。結果は市ホームページ等で公表します。

◆越谷市本庁舎建設 基本計画(素案)

現在の越谷市役所本庁舎は、昭和44年に建設され、46年が経過しています。現在の庁舎は、狭あい化や分散化が進み、防災対策、情報化・バリアフリー化への対応が不十分な状況にあるほか、耐震診断の結果「大規模地震が発生した場合、倒壊または崩壊する危険性が高い」とされ、地震への対策が喫緊の課題となっています。

市では、本庁舎の建て替えを旨とし、平成26年9月に策定した「本庁舎整備基本構想」を受け、整備の規模やスケジュール、概算事業費等を盛り込んだ、より具体的な計画となる「本庁舎建設基本計画」の策定作業を進めてきました。このたび、基本計画の素案がまとまりましたので、この素案に対する皆さんのご意見を募集します。

◆意見提出方法

2月8日(月)～3月7日(月)(必着)に、意見用紙に住所・氏名・電話番号(フ

ァクス番号・メールアドレス)を記入のうえ、総務管理課(本庁舎2階)に直接お持ちいただくか、情報公開センター(本庁舎2階)・各地区センターに設置するご意見箱へ(郵送・ファ

クス・メール可)。素案の閲覧と意見用紙の配布は、総務管理課とご意見箱設置場所で行うほか、市ホームページからも印刷

できます(必要事項を記入した任意の用紙でも可)。戦略案の閲覧と意見用紙の配布は企画課とご意見箱設置場所で行うほか、市ホームページからも印刷できます(必要事項を記入した任意の用紙でも可)。

◆まち・ひと・しごと創生 越谷市総合戦略(素案) 市では、「まち・ひと・しごと創生総合戦略」の策定を進めています。人口減少に歯止めをかけ、少子化や地域活性化に取り組むという政策を受け、平成27年度～31年度を期間とした本市の施策の方向性を示しています。このたび、戦略案がまとまりましたので、市民の皆さんからご意見を募集します。

◆平成28年度越谷市食品衛生 監視指導計画(素案) 市では、市民の食に対する安全・安心を確保するため、食品衛生法に基づき、越谷市食品衛生監視指導計画を毎年度策定しています。このたび、平成28年度の計画案がまとまりましたので、ご意見を募集します。

◆意見提出方法 2月1日(月)～3月1日(火)(必着)に、意見用紙に住所・氏名・電話番号(メールアドレス)を記入のうえ、企画課(第二庁舎3階)に直接お持ちいただくか、情報公開センター(本庁舎2階)・各地区センターに設置するご意見箱へ

◆意見提出方法 2月26日(金)(必着)までにご意見シートに住所・氏名・電話番号(ファクス番号・メールアドレス)を記入のうえ、生活衛生課に直接お持ちいただくか、情報公開センター(本庁舎2階)・保健センター(東大沢1の12の1)に設置するご意見箱へ(郵送・ファクス・メール可)。計画書の閲覧とご意見シートの配布は、生活衛生課とご意見箱設置場所で行うほか、市ホームページからも印刷できます

◆越谷市緑の基本計画(素案) 越谷市緑の基本計画(素案)の策定について、ご意見を募集します。平成27年12月1日～28年1月8日

◆越谷市緑の基本計画(素案) 越谷市緑の基本計画(素案)の策定について、ご意見を募集します。平成27年12月18日～28年1月25日

◆意見数:21件(3人) 圃公園緑地課 ☎9633-9222

◆意見数:4件(2人) 圃都市計画課 ☎9633-9222

◆意見数:4件(2人) 圃都市計画課 ☎9633-9222

◆意見数:4件(2人) 圃都市計画課 ☎9633-9222

◆意見数:4件(2人) 圃都市計画課 ☎9633-9222

◆意見数:4件(2人) 圃都市計画課 ☎9633-9222

◆意見数:4件(2人) 圃都市計画課 ☎9633-9222

マイナンバー(個人番号)カードの受け取りは事前予約が必要です



マイナンバー

窓口の混雑により、交付までに時間がかかりますので、受け取り日時の事前予約をお願いします

マイナンバーカードについては、受け取りをお知らせする通知書を送付した後に申請者本人が窓口にお越しいただき交付となります。現在、申請が集中しており、窓口が大変混雑し長時間お待ちいただくことが見込まれます。そのため、電話による事前予約制とさせていただきますので、ご理解をお願いいたします。

*予約された方が優先となります。予約していない場合は長時間お待ちいただくことがありますのでご了承ください

〈受け取りの際の持ち物〉

- ・通知カード(窓口で回収します)
- ・個人番号カード交付通知書
- ・本人確認書類(運転免許証やパスポートなど顔写真つきのものは1点、健康保険証や年金手帳など顔写真なしのものは2点)
- ・住民基本台帳カード(お持ちの方のみ。窓口で回収します)

圃マイナンバープロジェクトチーム(本庁舎1階) ☎940-8604

任意の用紙でも可) 圃総務管理課 ☎9633-9134、☎9655-6433、☎10033400@city.koshigaya.saitama.jp

圃まち・ひと・しごと創生 越谷市総合戦略(素案) 圃都市計画課 ☎9633-9134、☎9655-6433、☎10033400@city.koshigaya.saitama.jp

圃平成28年度越谷市食品衛生 監視指導計画(素案) 圃食品衛生監視指導課 ☎9633-9112、☎10023100@city.koshigaya.saitama.jp

圃越谷市緑の基本計画(素案) 圃公園緑地課 ☎9633-9222

圃越谷市緑の基本計画(素案) 圃公園緑地課 ☎9633-9222

圃意見数:21件(3人) 圃公園緑地課 ☎9633-9222

圃意見数:4件(2人) 圃都市計画課 ☎9633-9222

圃意見数:4件(2人) 圃都市計画課 ☎9633-9222

圃意見数:4件(2人) 圃都市計画課 ☎9633-9222

圃意見数:4件(2人) 圃都市計画課 ☎9633-9222

圃意見数:4件(2人) 圃都市計画課 ☎9633-9222

圃意見数:4件(2人) 圃都市計画課 ☎9633-9222

圃意見数:4件(2人) 圃都市計画課 ☎9633-9222

圃意見数:4件(2人) 圃都市計画課 ☎9633-9222

圃意見数:4件(2人) 圃都市計画課 ☎9633-9222

圃意見数:4件(2人) 圃都市計画課 ☎9633-9222

圃意見数:4件(2人) 圃都市計画課 ☎9633-9222

圃意見数:4件(2人) 圃都市計画課 ☎9633-9222

圃意見数:4件(2人) 圃都市計画課 ☎9633-9222

圃意見数:4件(2人) 圃都市計画課 ☎9633-9222

圃意見数:4件(2人) 圃都市計画課 ☎9633-9222

圃意見数:4件(2人) 圃都市計画課 ☎9633-9222

税・国保のお知らせ

◆納税通知書をお送りします 平成27年度の年税額に変更の方、あつた方や新たに課税された方、納付方法を変更された方に通知書と納付書(国民健康保険税に ついては、口座振替をご利用の方には通知書のみ)を次のとおり発送します。新たにお送りする納付書をお納めください。

●市・県民税 圃2月10日(水)発送 圃市民税課 ☎9633-9144・9145

●国民健康保険税 圃2月17日(水)発送 圃国民健康課 ☎9633-9144

圃平成27年度固定資産税・都市計画税の第4期分、国民健康保険税の第9期分の納期限は2月29日(月)です。市税の期限内納付にご協力ください

圃休日納税窓口を開きます 圃2月7日(日)・21日(日)・3月6日(日)、午前9時～午後3時 圃収納課(第三庁舎3階)、国民健康保険課(第二庁舎1階) 圃国民健康保険課 ☎9633-9142、☎9633-9144

圃国民健康保険税の仮徴収額 圃平成28年度の国民健康保険税を4月以降、新たに年金からの特別徴収で納付いただく方へ、「仮徴収額決定通知書」を2月17日(水)に発送します。

圃年金からの特別徴収を口座振替に 圃平成28年度の国民健康保険税を4月以降、新たに年金からの特別徴収で納付いただく方へ、「仮徴収額決定通知書」を2月17日(水)に発送します。

圃越谷市国民健康保険 圃運営協議会 圃2月18日(水)、午後2時から 圃中央市民会館4階会議室A・B 圃平成28年度国民健康保険特別会計予算(案)の編成状況について、データヘルス計画(案)の策定状況について等

圃越谷市緑の基本計画(素案) 圃公園緑地課 ☎9633-9222

圃越谷市緑の基本計画(素案) 圃公園緑地課 ☎9633-9222

圃意見数:21件(3人) 圃公園緑地課 ☎9633-9222

圃意見数:4件(2人) 圃都市計画課 ☎9633-9222

圃意見数:4件(2人) 圃都市計画課 ☎9633-9222

圃意見数:4件(2人) 圃都市計画課 ☎9633-9222

圃意見数:4件(2人) 圃都市計画課 ☎9633-9222

圃意見数:4件(2人) 圃都市計画課 ☎9633-9222

圃意見数:4件(2人) 圃都市計画課 ☎9633-9222

圃意見数:4件(2人) 圃都市計画課 ☎9633-9222

圃意見数:4件(2人) 圃都市計画課 ☎9633-9222

圃意見数:4件(2人) 圃都市計画課 ☎9633-9222

圃意見数:4件(2人) 圃都市計画課 ☎9633-9222

傍聴

圃男女共同参画推進委員会 圃2月22日(月)、午後3時から 圃市役所本庁舎5階第3委員会室 圃第3次越谷市男女共同参画計画第三期実施計画の案について 圃10人 圃当日午後3時までに直接会場へ 圃人権・男女共同参画推進課 ☎9633-9113

圃越谷市地域包括ケア 圃推進協議会 圃2月19日(金)、午後7時30分から 圃市役所本庁舎5階第3委員会室 圃地域包括ケアシステムについて 圃20人(抽選) 圃当日午後7時までに直接会場へ 圃公園緑地課 ☎9633-9222

圃緑の基本計画策定審議会 圃2月18日(木)、午後2時から 圃本庁舎5階第2委員会室 圃計画の原案について 圃10人 圃当日午後2時までに直接会場へ 圃公園緑地課 ☎9633-9222

圃越谷市緑の基本計画(素案) 圃公園緑地課 ☎9633-9222

圃越谷市緑の基本計画(素案) 圃公園緑地課 ☎9633-9222

圃意見数:21件(3人) 圃公園緑地課 ☎9633-9222

圃意見数:4件(2人) 圃都市計画課 ☎9633-9222

圃意見数:4件(2人) 圃都市計画課 ☎9633-9222

圃意見数:4件(2人) 圃都市計画課 ☎9633-9222

圃意見数:4件(2人) 圃都市計画課 ☎9633-9222

意見募集結果

圃越谷市緑の基本計画(素案) 圃公園緑地課 ☎9633-9222

圃越谷市緑の基本計画(素案) 圃公園緑地課 ☎9633-9222

圃意見数:21件(3人) 圃公園緑地課 ☎9633-9222

圃意見数:4件(2人) 圃都市計画課 ☎9633-9222

圃意見数:4件(2人) 圃都市計画課 ☎9633-9222

圃意見数:4件(2人) 圃都市計画課 ☎9633-9222

圃意見数:4件(2人) 圃都市計画課 ☎9633-9222

圃意見数:4件(2人) 圃都市計画課 ☎9633-9222

圃意見数:4件(2人) 圃都市計画課 ☎9633-9222

圃意見数:4件(2人) 圃都市計画課 ☎9633-9222

今月の市民課の休日窓口は2月21日(日)です

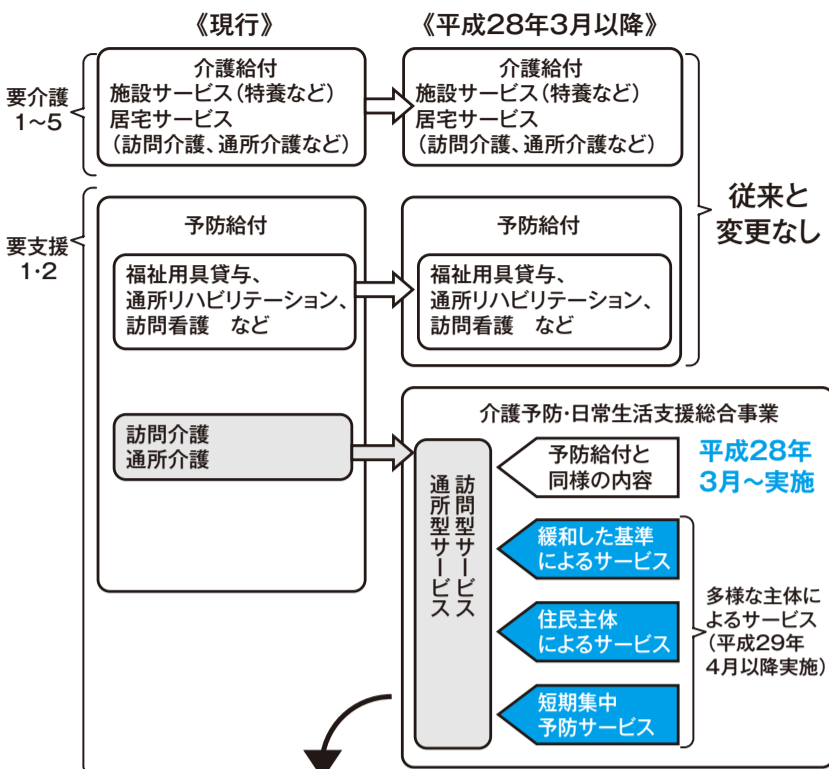
介護予防・日常生活支援総合事業が 平成28年3月から始まります

関係の世代が75歳以上となる2025年(平成37年)には、高齢者(65歳以上)人口がピークを迎え、1人暮らしの高齢者や高齢者夫婦のみの世帯がさらに増加すると予想されます。高齢者が住み慣れた地域で安心して生活を続けられるよう地域全体で高齢者を支えるだけでなく、高齢者自身も日頃の運動や食生活などの生活習慣を見直し、介護予防に努めることが大切です。そのための仕組みとして、介護保険制度において、介護予防・日常生活支援総合事業(総合事業)が創設されました。

これは、これまで介護保険の要支援1・2の認定を受けている方を対象とした訪問介護と通所介護について、国の一律給付をやめ、各市町村が地域の実情に応じて、介護予防事業や生活支援サービスを実施するように変更するものです。越谷市では、総合事業のうち、一部の内容を平成28年3月から開始します。

総合事業は段階的に拡充

【第一段階 平成28年3月】
実施当初は、要支援1・2の方を対象とする訪問介護や通所介護の内容をそのまま総合事業が創設されました。



実施年月	総合事業	内容
平成28年3月~	予防給付と同様の内容	これまでの訪問介護、通所介護と同じサービス
平成29年4月以降	緩和した基準によるサービス	予防給付の基準(人員配置・設備基準等)を緩和したサービス
	住民主体によるサービス	有償・無償のボランティア等による住民主体による支援
	短期集中予防サービス	保健・医療の専門職により短期間(3カ月~6カ月)提供される支援

【第二段階 平成29年4月】
総合事業では、高齢者に対する生活支援について、既存の介護保険事業所によるサービスに加えて、NPOやボランティアなど、さまざまな人や団体がサービス提供(多様な主体によるサービス)を行うことができま

【第三段階 平成29年4月以降】
総合事業では、高齢者に対する生活支援について、既存の介護保険事業所によるサービスに加えて、NPOやボランティアなど、さまざまな人や団体がサービス提供(多様な主体によるサービス)を行うことができま

今後、NPOなどをはじめ、地域の方々、団体に対して、総合事業への参画を働きかけていきます。

総合事業の主な特徴

①多様な主体による多様なサービスを展開

総合事業は、NPOやボランティアなど、さまざまな人や団体がサービス提供を行うことができ、既存の介護保険事業では対応できなかった生活支援の提供を行うことができます。

②高齢者の社会参加と地域における支え合い

高齢者が地域で役割を担い社会参加することは、高齢者自身の生きがいづくり、健康づくりにつながります。また、これらの活動を通して、住民同士が支え合う地域力を高めることにもなります。

③専門性の高いサービスの重点化

地域の多様な担い手によるサービス提供の充実により、既存の介護保険事業所は、専門的サービスの提供に専念することができます。

効果的・効率的に実施します

次のことを重視し、効果的・効率的に総合事業を実施します。

- 多様なサービスの充実による要支援者の状況等に心じた住民主体のサービス利用促進
- 高齢者の社会参加の促進や介護予防事業の充実による元気な高齢者の増加
- 効果的な介護予防ケアマネジメントと自立支援に向けたサービス実施による重度化予防の推進

総合事業の実施の背景

総合事業が創設された理由として、現在の介護サービスの提供体制を維持することが難しくなってきたことが挙げられます。その具体的な内容は次のとおりです。

①高齢化の進行や1人暮らし高齢者等の増加に伴うニーズの増大

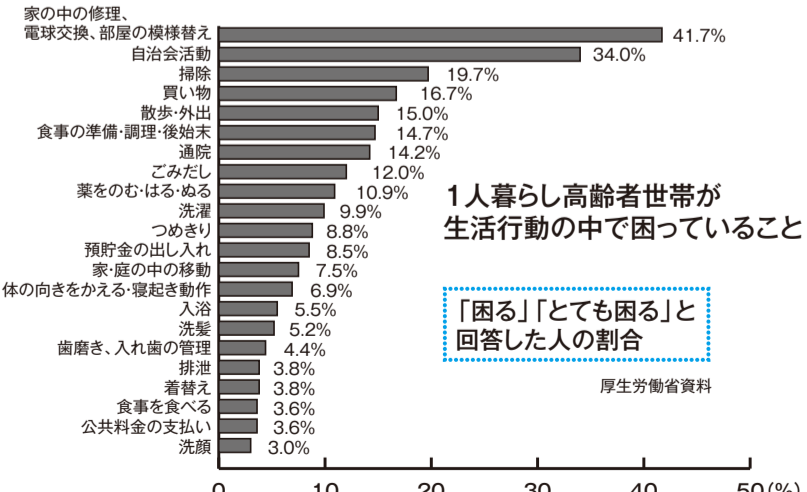
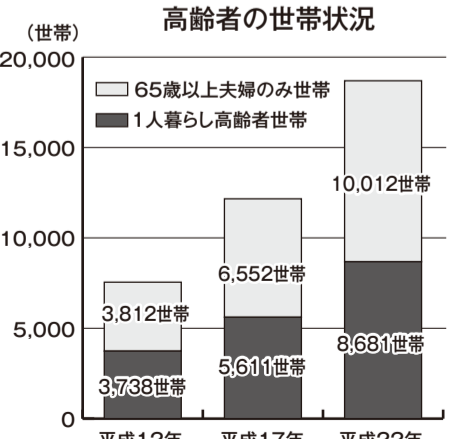
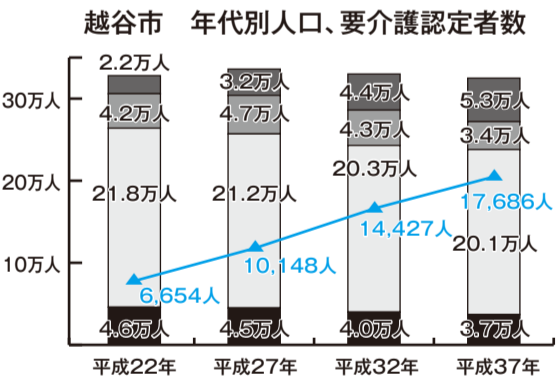
要介護認定者数は、平成12年度の介護保険制度開始以降、増加し続けています。一般的に75歳以上になると、介護や医療のニーズが高まってきます。今後、団塊の世代が後期高齢者(75歳以上)に到達する、平成37年に向けて、75歳以上人口が増大し、要介護認定者の増加が予想されます。また、1人暮らしや夫婦のみの高齢者世帯が増加しています。今後、さらに高齢者の日常生活支援のニーズの増大が予測されます。

②生産年齢人口の減少に伴う担い手の不足

少子高齢化の進行に伴い、高齢者人口が増加する一方、生産年齢人口(15歳~64歳)は減少することが予測されています。これに伴い、ヘルパーなどの担い手が不足することが

大きな変更は平成29年4月以降
総合事業が大きく変わるの

平成29年4月以降の第二段階からです。多様な主体によるサービスの具体的な内容や65歳以上



市立病院職員を募集します

育児休業代替職員(看護師)

対 象	看護師免許をお持ちで、二交代または三交代勤務が可能な方20人程度
試 験 日	随時
選考方法	作文・面接試験
申 込 み	随時受け付けます。市販の履歴書、看護師免許証の写し、最終学校の卒業証明書および成績証明書を特定記録または簡易書留で郵送するか、市立病院庶務課へ直接お持ちください(土曜・日曜日、祝日を除く午前8時30分～午後5時15分) *雇用期間は3年程度ですが、その間に正規職員の採用試験を受験し、合格することで正規職員になることができます

任期付短時間勤務職員(看護師)

対 象	看護師免許をお持ちで、週30時間程度(時間は指定)の勤務が可能な方10人程度
試 験 日	随時
選考方法	作文・面接試験
申 込 み	随時受け付けます。市販の履歴書、看護師免許証の写し、最終学校の卒業証明書および成績証明書を特定記録または簡易書留で郵送するか、市立病院庶務課へ直接お持ちください(土曜・日曜日、祝日を除く午前8時30分～午後5時15分) *任期は1年程度ですが、延長する場合があります

*院内保育室を開設しています
*このほか、臨時職員(看護師)の募集も随時行っています
問 市立病院庶務課(☎343-8577東越谷10-47-1) ☎965-4562

国保推進員(非常勤職員)を募集します

対 象	60歳未満(平成28年4月1日現在)の方1人
勤務内容	国民健康保険税の納付に関する電話応対や事務補助のほか、市内の家庭を訪問し、国民健康保険税の説明や収納を行います。雇用開始日は4月1日(金)
勤務時間	月曜～金曜日、午前8時30分～午後4時15分(休日・夜間勤務あり)
賃 金	月額14万7700円(1月末現在)
応募方法	2月1日(月)～15日(月)、午前9時～午後5時(土曜・日曜日、祝日を除く)に写真を貼った市販の履歴書を本人が直接国民健康保険課へお持ちください。後日、面接を行います

問 国民健康保険課(第二庁舎1階) ☎963-9143

スポーツ推進委員(非常勤特別職)を募集します

対 象	市内在住の20歳～54歳(平成28年4月1日現在)で、団体・地域のスポーツ・レクリエーション関係者または実技指導の経験者若干名	報 酬	月額5500円。 費用弁償は 月額2500円
任 期	平成28年4月1日～30年3月31日		
内 容	越谷ファミリーウォーク、越谷市なわとび大会等の開催、軽スポーツの普及活動、実技指導を行い、スポーツ・レクリエーションの促進事業を実施		
申 込 み	2月12日(金)(必着)までに市販の履歴書をスポーツ振興課へお持ちください(郵送可)。面接(2月下旬以降予定)により選考。応募書類は返却しません		

問 スポーツ振興課(第二庁舎4階) ☎963-9284

越谷市交通指導員を募集します

対 象	市内在住で交通法令および交通問題に理解と関心が高く、健康で指導力があり、矯正視力を含み両眼で0.5以上の20歳～59歳(平成28年4月1日現在)の方若干名
報 酬	月額6万1400円
勤務内容 時 間	①登校時における安全確保(午前7時30分前後のおおむね1時間程度) ②小学校や幼稚園等での交通安全教育、交通指導(随時) ③市の行事等の交通整理など(随時) *1カ月を通じて標準50時間
申 込 み	2月12日(金)、午後5時15分(土曜・日曜日、祝日を除く)までに写真を貼った履歴書をくらし安心課へお持ちください。2月18日(木)に面接を実施します

問 くらし安心課(中央市民会館4階) ☎963-9185

学童保育指導員(臨時職員)の登録を受け付けています

対 象	20歳以上の方。期間中、兼職はできません	賃 金	時給1030円
勤務場所	市内学童保育室のいずれか		
勤務時間	月曜～金曜日(月2回程度土曜日勤務あり)、午後1時～7時(学校休業日は午前8時～午後7時のうち6時間の交替勤務)		
勤務内容	小学生の児童を保護者に代わって保育		
申 込 み	市販の履歴書および教員免許(幼稚園教諭含む)、保育士資格等をお持ちの方はその写しを青少年課へお持ちください		

問 青少年課(第二庁舎2階) ☎963-9158

募 集

(市政への参加)

自治基本条例 推進会議委員

〔内容〕 市では、平成21年9月に自治基本条例を施行し、住みよき自治のまちづくりの実現のため、市民参加と協働によるまちづくりに取り組んでいます。自治基本条例推進会議では、自治基本条例の実効性を確保し、市民が主人公のまちづくりを実現するための調査審議を行います。

〔対象〕 18歳以上で、市内に在住・在勤・在学または活動している方8人(市のほかの審議会等の公募委員、市職員は除く)

〔任期〕 平成28年4月1日～30年3月31日(4月に委嘱式と第1回会議を開催し、年3回程度、平日の夜間や休日に会議を予定)

〔報酬等〕 所定の報酬および費用弁償

〔応募方法〕 2月15日(月)、午後5時15分(必着)までに住所・氏名・性別・生年月日・職業・電話番号・応募動機・自己PR(市内での活動等)を簡潔に記入した書類と「市民と市がともにまちづくりをすすめる方法や取り組みとして、どのようなものが効果的か」をテーマとした作文(800字以内)を企画課へ(郵送・メール可)。様式はA4サイズ横書きであればその他は自由です。作文等による選考後、候補者が募集人数を上回る場合は公開抽選を行います。幅広い参加を得るため男女別・年齢別に定員を設ける場合があります。

があります。選考結果は応募者全員に通知します。
問 企画課(第二庁舎3階) ☎963-9112 ☎100231000
city.koshigaya.saitama.jp

〔対象〕 市内在住の18歳以上で、奇数月第2木曜日に開催する定例会に参加できる方若干名(公務員を除く)

〔任期〕 委嘱日から2年間

〔謝礼〕 年3万円

〔応募方法〕 2月19日(金)(消印有効)までに住所・氏名・生年月日・電話番号・職業・応募理由(200字以内)を記入し左記へ(郵送・メール可)。選考結果は3月下旬に本人に通知します。

〔対象〕 市内在住で18歳以上(平成28年4月1日現在)の方20人(公務員、市政モニター経験者は除く)。定員を超えた場合は選考

〔任期〕 委嘱日～平成29年3月31日

〔謝礼〕 年1万2000円

〔応募方法〕 3月7日(必着)までに住所・氏名(ふりがな)・生年月日・電話番号・応募理由(70字程度)を記入のうえ、封書、はがき、ファクスまたはメールで左記へ。市ホームページからも応募できます。結果は4月上旬に全員に通知します

*市政モニターから寄せられた意見・要望・提言は市ホームページで公開しています
問 広報広聴課(本庁舎2階) ☎963-9117、☎965-0943、☎10013200@city.kos
higaya.saitama.jp

消費生活センター 運営委員会委員

〔内容〕 消費生活に関する問題の研究・調査、消費者啓発事業の運営、出張講座(寸劇)等への参加

〔対象〕 市内在住で18歳以上の方20人(公務員を除く)

〔任期〕 委嘱日から2年間

〔謝礼〕 年1万2000円

〔応募方法〕 2月19日(金)(消印有効)までに住所・氏名・生

年月日・電話番号・職業・応募理由(200字以内)を記入し左記へ(郵送・メール可)。選考結果は3月下旬に本人に通知します

問 くらし安心課(☎343-0813越ヶ谷4の1の1中央市民会館4階) ☎963-9156、☎10053300@city.koshigaya.saitama.jp

〔内容〕 ①広報紙(毎月発行のお知らせ版と年4回発行の季刊版)と「いきいき越谷」(毎月1本制作しているテレビ広報番組)の感想(毎月) ②市政に関する意見・提言 ③市政に対する理解を深めるための市議会の傍聴や施設見学会など

〔対象〕 市内在住で18歳以上(平成28年4月1日現在)の方

〔任期〕 委嘱日～平成29年3月31日

〔謝礼〕 年1万2000円

〔応募方法〕 3月7日(必着)までに住所・氏名(ふりがな)・生年月日・電話番号・応募理由(70字程度)を記入のうえ、封書、はがき、ファクスまたはメールで左記へ。市ホームページからも応募できます。結果は4月上旬に全員に通知します

*市政モニターから寄せられた意見・要望・提言は市ホームページで公開しています
問 広報広聴課(本庁舎2階) ☎963-9117、☎965-0943、☎10013200@city.kos
higaya.saitama.jp

看護師・助産師の確保に向け 看護学生に 修学資金を貸与します



問地域医療課 ☎973-5625

市内の医療機関の看護師や助産師を確保するため、看護師等の養成施設に在学し、卒業後に市内医療機関で看護業務に従事しようとする方に、修学資金を貸与します。

〔対象者と条件〕 次の①～④のすべてに該当する方。①看護師(准看護師は除く)または助産師の養成施設に在学していること ②本人が市内に居住もしくは市内の養成施設に在学、または市内に居住している連帯保証人がいること ③養成施設を卒業した後、直ちに市内医療機関で看護業務に従事する意思があること ④ほかに修学のための資金の貸与を受けていないこと

〔対象〕 20人程度(予算の範囲内) 〔貸与額〕 月額8万円以内(修学に要する額)。無利子(貸与期間) 貸与を決定した

月から養成施設の正規の修学期間を終了する月まで 〔修学資金の返還猶予・免除〕 市内医療機関での勤務期間中は返還を猶予します。また、勤務期間が貸与期間に相当する期間に達したときは返還を免除します。ただし、卒業後直ちに市内医療機関で看護業務に従事しない場合や、途中で退学をした場合などは、修学資金の全額を返還していただきます

問都市計画課 ☎963-9221

越谷レイクタウン地区都市計画 変更に関する説明会を開催します

平成27年11月11日にイオンモール株式会社から、越谷レイク

タウン地区の用途地域、防火地域・準防火地域、地区計画の変更に関する都市計画提案書が提出されました。これを受け、市では、計画提案を踏まえた都市計画の変更を行う必要があると

判断しました。この都市計画変更に関する素案の内容や今後の手続きについて説明会を開催します。 時2月17日(水)・21日(日)、午後7時から1時間程度(内容は各回同じ) 場大相模地区センター 多目的ホール 問当日会場へ

女性の自立支援事業を行う団体を 募集します

問人権・男女共同参画推進課 ☎963-9113

男女共同参画を推進するため、市と協働して女性の自立支援事業を実施する市民団体を募集します。

〔対象〕 次の1または2の①～③のすべてを実施する団体(営利・政治・宗教活動を目的とする団体を除く) 1 地域コミュニケーション

〔助成額〕 事業経費の一部(人件費、事務費)を助成 〔申込み〕 2月1日(月)～19日(金) 土曜・日曜日、祝日を除く(土曜・日曜日、祝日を除く)に人権・男女共同参画推進課(第二庁舎3階)で配布する応募用紙に記入し提出

賃貸住宅の退去時の原状回復 トラブルにご注意ください!

困ったことや不安があれば
早めに消費生活センター ☎965-8886へ

〔相談事例〕

賃貸アパートや賃貸マンションなどへの入居時に収める敷金は、退去時に家賃滞納や原状回復費用を差し引いて、賃借人に返還するものと考えられています。しかし、退去時に敷金を超える原状回復費用を請求されたなど、賃借人との間でトラブルが起きています。

〔アドバイス〕

国土交通省では、「原状回復をめぐるトラブルとガイドライン(再改訂版)」を発行しています。このガイドラインに法的な強制力はありませんが、通常使用による損耗を除くなど原

募集

問図書館ボランティア

市立図書館の書架整理、資料配架、資料修理、予約本収集を行います。

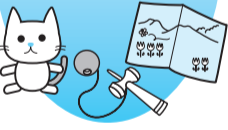
〔図書館利用券をお持ちの16歳以上の方で、週1回(2時間程度)以上活動可能な方。次の①または②のボランティア講座の受講が必要です。①2月20日(土)・3月12日(日) ②2月25日(木)・3月10日(水)。いずれも時間は午後2時30分～4時30分、会場は市立図書館 問2月14日(日)までに直接左記へ 問市立図書館 ☎965-2655

〔越谷市違反広告物簡易除却推進員〕 街の美観や通行の安全を損なう違反広告物の簡易除却を行うボランティアを募集します。 問市内在住・在勤・在学の20歳以上のグループ(1グループ4人以上) 問2月19日(金)までに電話で左記へ。後日、講習会への参加が必要です 問建築住宅課 ☎963-9205

〔学校相談員〕 いじめや不登校の解消のため、中学校や小学校で、子どもや保護者の相談を行います。 問学校教育に理解のある22歳～59歳(平成28年4月1日現在)の方 問応募書類(教育センター1等で2月12日(金)まで配布。市ホームページからも印刷可)を2月13日(土)までに左記へ 問教育センター ☎962-9300

〔北部市民会館事務補助職員(勤務内容)〕 会館利用の申し込み受付と貸し出し、図書の出しと返却処理等。パソコン使用あり 〔勤務日時〕 午前8時30分～午後0時30分、午後0時30分～5時30分、午後5時30分～10時の3交代で月に18日以内の勤務 〔雇用期間〕 4月1日～平成29年3月31日(延長更新可) 〔対象〕 市内在住の20歳～59歳で、土曜・日曜日、祝日、夜間も勤務が可能な方若干名 〔賃金〕 時給は昼間帯870円、夜間帯930円。交通費支給。有給休暇あり 〔応募方法〕 2月9日(火)～21日(日)、午前9時～午後8時に、写真を貼った市販の履歴書(自筆で記入)を本人が直接下記へ。3月5日(土)、午前9時～正

ちびっ子
チャリティ
マーケットの
提供品募集



5月4日(祝)に行われる「ちびっ子チャリティマーケット」に出品する中古のおもちゃや子ども向けの本などの提供品を募集します。主催はコスモスボランティア団体「スイミー」。

午に北部市民会館で面接試験を行います

〔ボランティア相談員〕 ボランティア活動に関する情報提供、コーディネート、活動等に関する相談等を行います。 問原則、月曜～土曜日(祝日を除く)月4～6回程度)の午前10時～午後4時。任期は4月1日から2年間 問次のすべてに該当する方6人(越谷市社会福祉協議会会長より委嘱)。①ボランティア活動またはコーディネートの経験がある ②原則、18歳以上 ③パソコン操作が可能 ④その他ボランティア活動に関する訪問調査ができる 問2月19日(金)(必着)までに、協議会窓口(中央市民会館2階)で配布する履歴書に記入し、直接または郵送で左記へ。書類選考と面接により決定。結果は本人に通知します。提出書類は返却しません 問越谷市社会福祉協議会・ボランティアセンター 担当 ☎966-3211

〔震災孤児遺児応援金の申請者〕 愛知ボランティアセンターでは、東日本大震災で孤児遺児となった方に応援金を贈る活動を行っています。応援金が必要な方は左記へお問い合わせください。 問東日本大震災で直接的・間接的に親または保護者を亡くし、平成28年3月31日時点で18歳以下の方(定時制高校生は19歳以下も可) 問3月31日(木)まで(消印有効)。申請書類など詳しくは左記へ 問NPO法人被災者応援愛知ボランティアセンター ☎080-4530-3117(午前10時～午後5時)

〔申込み〕 2月18日(木)～4月24日(日)、午前9時～午後4時30分(休館日を除く)に児童館コスモス1階事務室へ *壊れたり汚れたひいもの、ベビーカー、チャイルドシート、大人の衣料品、家庭雑貨(皿など)はご遠慮ください *収益金は越谷市社会福祉協議会・ユニセフ等に寄付します 問児童館コスモス ☎978-515

「活用ください」 越谷ものづくり企業ガイドブック 「CREATION&PRODUCTION」

問産業支援課 ☎967114680

市では、このたび、市内の優れた技術や製品を有するものづくり企業を掲載した初のガイドブック「越谷ものづくり企業ガイドブック」『CREATION & PRODUCTION』を発行しました。これは、本市のものをづくり産業の振興を図ることを目的に作成しています。



このガイドブックを通じて、市内ものづくり企業の魅力を知っていただくとともに、企業間取引の拡大や企業間連携の促進、イノベーションの創出などに活用ください。

また、事業者同士のマッチングにガイドブックをお役立てください。

詳しくは、市ホームページをご覧ください。ホームページでは、ガイドブック電子版を掲載しているほか、PR動画も観ることができます。

＊産業支援課(東越谷1の5の6 産業雇用支援センター3階)では、希望者にガイドブックを配布しています

越谷市土地開発公社所有地を 公売します

＜公売物件＞
▽地目：宅地 ▽所在地：千間台東一丁目18番2 ▽面積：157.92平方メートル(実測面積)

＜売却価格＞
2289万円

＜申込み＞
2月8日(月)～12日(金)

2月8日(月)～12日(金) (11日(祝)を除く)の午前8時30分～午後5時15分に、直接土地開発公社へ。募集要領は、土地開発公社と北部・南部出張所で配布しているほか、市ホームページ

ホームページにも掲載しています

＊受付期間中に複数申し込みがある場合は、2月15日(月)、午前9時に抽選します

＊受付期間中に申し込みがない場合は、2月15日(月)の午前8時30分～午後5時15分(15日(月)のみ午前10時から)に直接土地開発公社へ申し込みされた先着順で決定します

土地開発公社(第二庁舎3階) ☎963119301

お知らせ

◆防災行政無線の試験放送

2月8日(月)～15日(月) (11日(祝)を除く)、午前8時30分～午後5時 因放送内容は、次のとおりです。「こちらは防災こしがやです。ただ今から試験放送を行います。これで試験放送を終わります」 問危機管理課 ☎9631162805

◆コミュニティ助成金で 備品を購入しました

越谷市自治会連合会荻島支部では、(一財)自治総合センターの平成27年度宝くじ助成を受けて、物置・テント・発電機等の自治会活動に必要な備品を整備しました。

◆野球場貸し出し抽選会

2月4日(金)、午後7時から受付。7時30分から抽選 問市民球場会議室 2月6日(日)の抽選 問「まんまるよやく」に登録している市内のチーム 費用は使用日の翌月に「まんまるよやく」の登録口座から振替。ただし、江戸川広域運動公園グラウンドは抽選日に支払 問「まんまるよやく」の登録カード(事前に登録が必要)です。登録はスポーツ振興課へ

消防署からの お知らせ



◆春の火災予防運動に伴い 総合消防訓練を実施します

3月1日～7日に「全国一斉春の火災予防運動」が実施されます。市消防本部では、この一環として、越谷駅前東口広場と越谷ツインシティAシティプラザを利用し、消防演習を実施します。

2月27日(土)、午前9時30分から 問越谷ツインシティAシティプラザ2階から火災が発生したとの想定で、各店舗の従業員がお客様の避難誘導と通報、初期消火を実施します。越谷駅前広場では消防車両が出勤し、情報収集、消火、避難誘導や救出救助訓練を行います 問消防署 ☎974110136

◆火災が大幅に 減少しました！

火災件数は、過去10年間、増減はあるもののおおむね減少傾向にあります。

平成27年に市内で発生した火災件数は63件で、26年と比較して33件の大幅な減少となりました

応急手当講習会

いずれも場所は消防本庁舎、対象は市内在住・在勤・在学の中学生以上の方30人、費用は無料、申込み・問合せは2月1日(月)～14日(日)に消防署 ☎974110136へ。

◆上級救命I：2月21日(日)、午 前9時～午後5時 因心肺蘇生 法(AEDを含む)

2月26日(金)、午後1時30分～4時30分 因王に成人に対する心肺蘇生法(AEDを含む)

2月26日(金)、午後1時30分～4時30分 因王に成人に対する心肺蘇生法(AEDを含む)

自主財源の確保のため 広告掲載事業者などを募集します

飲料用自動販売機の 設置事業者

左記の施設内に飲料用自動販売機を設置する事業者を、一般競争入札で募集します。

＜募集施設＞ ▽新方地区センター(大吉470の1)

▽増林地区センター(増林3の4の1) ▽大袋地区センター(大竹1600の2) ▽大相模地区センター(相模町3の42の1) ▽羽羽地区センター(七左町4の248の1) ▽リサイクルプラザ(砂原355) ▽科学技術体験センター(七左町2の205の2) ▽第三学校給食センター(砂原520)

＜入札・開札＞ 3月1日(火)、 午前10時から市役所第三庁舎 5階第7・8会議室で実施

＜申込み＞ 2月22日(月)～26日(金)に、直接財産管理課へ(郵送不可)。詳しくは財産管

理課で配布している募集要項をご覧ください

問財産管理課(第二庁舎3階) ☎963119124

給与明細書への 広告掲載事業者

市職員へ配付する給与明細書の裏面に、広告を掲載する事業者等を募集します。

＜掲載期間＞ 4月～平成28年3月(給与12回・賞与2回で計14回)

＜規格・掲載料＞ 1区画 (縦6マ×横9マ・黒色の み)につき2万円(1年間)

＜募集区画＞ 9区画
＜配付数＞ 1回約3600枚
＜申込み＞ 2月29日(月)までに、申込書に原稿データを添えて直接人事課へ。申込書は市ホームページから印刷できます。詳しくは市ホームページをご覧ください

問広報広聴課(本庁舎2階) ☎963119117

問人事課(本庁舎2階) ☎963119133

広報こしがや お知らせ版の 広告掲載事業者

本紙の14面～16面に広告を掲載する事業者等を募集します。

＜掲載期間＞ 5月号(5月1日発行)から
＜規格・掲載料＞ 1区画(縦4.6マ×横7.8マ)につき、2色面は1万円、カラー面は3万円ほか
＜発行部数＞ 12万800部(28年2月号現在)

＜申込み＞ 3月11日(金)まで に、申込書に原稿データを添 えて広報広聴課へ。申込書は

広報広聴課で配布しているほか、市ホームページから印刷できます。詳しくは市ホームページをご覧ください

問広報広聴課(本庁舎2階) ☎963119117

第4回越ヶ谷宿の雛めぐり

日光街道の宿場町の面影を残す越ヶ谷宿。春の兆しを感じながら、古民家を眺め、越谷の伝統的手工芸品『ひな人形』を巡って街なかを散策しませんか。

【期間】 2月27日(土)～3月3日(水)



【内容】 旧日光街道沿いおよびその周辺の商店(越谷市本町商店会、越谷新町商店会、越谷中央商店会)や古民家、御殿町自治会館、大沢倉取神社など約50軒にひな人形等を展示します。その他、イベント多数開催。

【問い合わせ】 越谷市商工会(中町7の17) ☎96666111

スポーツ講演会

※手話通訳あり

【2月21日(日)、午後3時開演】 越谷中央市民会館劇場 内容「マはゴルフ人生」「継続」と「向上心」。講師はプロゴルファーの窪田淳さん

【2月27日(土)、午後1時開演】 越谷中央市民会館劇場 内容「親で楽しむ本の世界」

第22回越谷梅林公園梅まつり

講師の窪田淳さん



【3月5日(日)、6日(日)、午前10時～午後3時】 越谷梅林公園(大袋地区) 約300本の梅の木が咲き誇ります



市民活動支援センター

【ななサポ(こしが)の講座】

いずれも無料 参加費はななサポ(こしが) ☎343-0816 弥生町16-1 ☎969-2750

【現役新聞記者から学ぶ広報作成術】

【女性のエンバウメント講座】

【ぼくと越谷】の催し

【女性のエンバウメント講座】

【越谷の女性事業者展示】

催し

まちゼミ(浦生シヨックモール商店会)

【1月号の内容(日時、申込み開始日)に誤りがありました。お詫びして訂正いたします。正しくは左記の日程です。】

【まちゼミ】

【日本古典文学鑑賞講座】

【親で楽しむ本の世界】

【児童文学講座II】

【DV防止啓発講座】

【聴覚おしゃべり会】

【「ほんご発表会」】

【レクリエーション指導者養成講習会】

【開花亭如月・弥生の茶会】

【大学の開放授業講座】

【中核市・越谷 移行記念第32回越谷市郷土芸能祭】

【第31回越谷市郷土芸能祭】

【消費生活講座】

【DV防止啓発講座】

【聴覚おしゃべり会】

【「ほんご発表会」】

【レクリエーション指導者養成講習会】

【開花亭如月・弥生の茶会】

【大学の開放授業講座】

【中核市・越谷 移行記念第32回越谷市郷土芸能祭】

【第31回越谷市郷土芸能祭】

【消費生活講座】

【DV防止啓発講座】

【聴覚おしゃべり会】

【「ほんご発表会」】

【レクリエーション指導者養成講習会】

【開花亭如月・弥生の茶会】

【大学の開放授業講座】

【中核市・越谷 移行記念第32回越谷市郷土芸能祭】

【第31回越谷市郷土芸能祭】

【消費生活講座】

【DV防止啓発講座】

【聴覚おしゃべり会】

【「ほんご発表会」】

越谷いちごラン 越谷レイクタウンの大相模調節池の周りでランニングイベントが開催されます。

こしがや市民法律教室 2月13日(日)、午後1時30分から 越谷中央市民会館4階第16号会議室

第18回越谷市消防音楽隊定期演奏会 2月21日(日)、午後1時30分(開演) サンシティ大ホール

第12回越谷市環境大会 テーマは「水郷こしがや」の河川は今。市民や事業者、行政機関などから

第22回越谷梅林公園梅まつり 3月5日(日)、6日(日)、午前10時～午後3時 越谷梅林公園

相談会

◆不動産取引無料相談会

■3月15日(火)、午前10時～午後4時 陽市役所本庁舎1階ロビー
1 凶弁護士・税理士等による、不動産に関する法律・税務等の相談、取引上の注意ほか 費無料 即日会場へ 圃(公社) 全日本不動産協会埼玉本部 ☎048-866-5225

◆遺言・相続無料相談会

■2月27日(土)、午前10時～午後4時 陽埼玉司法書士会越谷総合相談センター 圃面談相談、電話相談 ☎048-872-8055 費無料 圃面談相談は2月25日(木)、午後5時までに左記へ。電話相談は予約不要 圃埼玉司法書士会 ☎048-

就職・創業

◆中高年のための就職支援セミナー

■3月1日(火)、午後1時30分～4時30分 陽産業雇用支援センター4階 圃テーマは「自分を売る」。「自分をどのように売り込むか」 圃市内在住で就職活動中の45歳以上の方20人 費無料 圃2月8日(月)から電話で左記へ 圃産業支援課 ☎967-4680

◆就職支援セミナー

■3月5日(土)、午前10時～午後0時30分 陽産業雇用支援センター4階 圃「会ってみたい」と思わせる応募書類。「一緒に働きたい」と思わせる採用面接

行ってみたいな... となりまち

草加市民音楽祭 (草加市)

■2月28日(日) 吹奏楽... 2月14日(日) 器楽... 2月28日(日) 合唱... 3月6日(日) いずれも午後1時開演 圃草加市文化会館 費無料 圃文化観光課 ☎922-22968

文化協会祭 (三郷市)

■2月20日(土)・21日(日)・25日(木) 圃三郷市文化会館 圃文化協会加盟団体の発表会 (舞台・絵画・俳句・華道・茶道など) 圃市民活動支援課 ☎930-7714

消費生活展 & みつめよう みんなのくらし (八潮市)

■2月28日(日)、午前10時～午後2時 陽やしお生涯学習館 圃各消費者団体の活動、手作り品

お知らせパック

文化・スポーツなど 市民活動の情報欄です。掲載についての問合せは 広報広聴課へ

◆女性のための就職支援セミナー

■3月24日(木)、午前10時～正午 陽産業雇用支援センター4階 圃適性診断で自分の可能性を発見する。採用面接の自己PRを考える 圃市内在住の就職活動中の女性20人 費無料 圃2月8日(月)から電話で下記へ 圃

創業支援室 (簡易オフィス)

◆新規入居者募集

圃新たに事業を開始する方や創業直後の方へ、廉価な料金でオフィスを提供します。支援室は365日24時間使用可能で、使用期間中に経営に必要な知識やノウハウを身につけていただきます 圃月額1万4000円 (共益費含む) 圃2月29日(月)までに、申込書に必要事項を記入し、産業支援課へ。申込書と

募集要領は産業支援課で配布しているほか、市ホームページ、こしがやiネットから印刷できます。書類・面接審査を経て使用者を決定。使用開始は5月以降です 圃産業支援課 ☎967-4680

産業支援課 ☎967-4680

◆朗読の花束

■3月2日(水)、午後2時～4時 圃中央市民会館4階 圃鳥越碧作「花筏」より、倉本聰作「真夜中のギター」、新美南吉作「うた時計」、川端誠作「さくら」の里の風来坊、沢村貞子作「猫年の女房」 圃どなたでも 費無料 圃当日会場へ 圃朗読の会花東・中林 ☎03-3601-4900

ふれあい ラウンジ

石崎森人さん講演会 「ひきこもりの体験談」

■2月28日(日)、午後2時～5時 圃越谷ららぽーと 圃5000円 (20歳以下は無料) 圃鎌倉 ☎970-8881 (火曜・日曜を除く)

広報紙への会員募集や催し案内の掲載

毎月発行する「広報こしがやお知らせ版」の「お知らせパック～この指とまれ!～」に、市民サークルやクラブの会員募集、催し案内情報を掲載できます。掲載には団体登録と掲載依頼が必要です。掲載費用は無料です。平成28年度掲載分の受付を下記のとおり行います。

申込み期間	広報紙に掲載できる月		掲載回数
	会員募集	催し案内	
2月1日～3月31日 (1次申込み)	28年5月号・29年1月号	28年5月号～29年4月号	会員募集、催し案内を合わせて2回
10月3日～11月30日 (2次申込み)	29年1月号のみ	29年1月号～4月号	会員募集、催し案内のどちらか1回

〈申込み〉 会則、会計報告、役員・会員名簿の写しを添えて、直接広報広聴課(本庁舎2階)へ(27年度から継続の場合で、会則、役員・会員に大きな変更がない場合は会計報告のみ)。掲載手続きの案内は広報広聴課でお配りしているほか、市ホームページから印刷できます *体育協会・レクリエーション協会・文化連盟・スポーツ少年団加盟団体と老人福祉センターのクラブ、ボーイ・ガールスカウトは、団体登録不要(掲載依頼は必要)

圃広報広聴課 ☎963-9117

ねごだすけ会長。埼玉県、越谷市後援 圃50人 費無料 圃当日会場へ 圃越谷わんちゃんボランティア・大熊 ☎090-7010-4900

◆ユネスコチャリティ 「桜の茶会」

■3月13日(日)、午前10時～午後3時 圃こしがや能楽堂 圃収益金はすべてチャリティ基金として積み立てます。越谷市、越谷市教育委員会後援 圃2000円(弁当代込み) 圃越谷ユネスコ協会事務局 ☎090-3236-9268

◆スクエアダンス体験教室

■第1・3木曜日(平成28年3月まで)、午後2時30分～4時 圃南越谷地区センター 圃8人がグループとなり、軽快な音楽に合わせて動くウォーキングダンス 圃月1000円 圃辻田 ☎090-8007-5151

◆まちかど for KIDS 親子コンサート

■2月28日(日)。午前の部: 午前11時～11時45分。午後の部: 午後1時30分～2時15分 圃藤田歯科医院内リエンザサロン(パルテきたこし1階) 圃親子のためのコンサート 圃親子券(大人1人、子ども1人) 1300円、大人1000円、3歳～小学生500円 *0～2歳のひざ上鑑賞は無料 圃こしがや「まちかど」音楽を!プロジェクト事務局 ☎85-2990

◆遺言書の書き方と終活を学ぶ

■2月20日(土)、午前9時45分～正午 圃中央市民会館5階第4会議室 圃15人 費無料 圃遺言相続後見ネット事務局 ☎46-5152

こしがや文化芸術祭

■2月28日(日) 圃サンシティ各ホール 圃テーマは川11時の流れに文化を乗せて 圃展示: 午前10時～午後5時 圃演出: ①正午～午後0時25分 ②午後2時10分～5時 圃講演: 午後1時5分～2時5分。テーマは女流講師にかける30年の歩み。講師は宝井琴峰さん 圃無料 圃(一社)越谷市文化連盟事務局 ☎966-3121

剣道体験教室 (全8回)

■2月13日～4月9日の土曜日 圃弥栄小または総合体育館 圃指導は越谷市剣道連盟指導顧問の今瀧雄二八段 圃小学1年生(現年長)から小学3年生まで 圃無料 圃武蔵館ホームページ (http://www.musashikan.com)

第46回越谷市華道協会展

■3月5日(土)・6日(日)、午前10時～午後6時 圃サンシティ展示ホール 圃無料 圃越谷市華道協会・大熊 ☎962-5502

親子でうたおう! 体験会

■2月20日(土)・3月5日(日)。いずれも午後1時～2時(どちらかに参加) 圃千間台記念会館 圃手遊び、歌遊び、リトミック、音当てゲームなど 圃4月に年少・年中・年長になるお子さんと保護者 圃無料 圃上履き 圃事前に左記へ 圃せんげん台児童合唱団・目黒 ☎090-8485-6014

わかちあいの会

■2月28日(日)、午後1時30分～3時30分(休憩あり・茶菓付) 圃サンシティ第2和室 圃話したい事を自由にお話しできます。秘密は守ります 圃大切な人を亡くされた方 圃無料 圃当日会場へ 圃グリーンサポート埼玉・内田 ☎080-33083-0024

人と動物が共生する

■2月14日(日)、午後1時30分～4時30分 圃蒲生地区センター 圃越谷市における動物愛護の現状と地域の猫問題について。講師は埼玉県職員とNPO法人

ねごだすけ会長。埼玉県、越谷市後援 圃50人 費無料 圃当日会場へ 圃越谷わんちゃんボランティア・大熊 ☎090-7010-4900

◆ユネスコチャリティ 「桜の茶会」

■3月13日(日)、午前10時～午後3時 圃こしがや能楽堂 圃収益金はすべてチャリティ基金として積み立てます。越谷市、越谷市教育委員会後援 圃2000円(弁当代込み) 圃越谷ユネスコ協会事務局 ☎090-3236-9268

◆文教大学一般公開講座

■3月13日(日)、午後1時～2時30分 圃文教大学12101教室 圃テーマは「最近の少年非行を考える―立ち直り支援の視点から―」。講師は文教大学人間科学部教授の石橋昭良さん 圃100人 圃無料 圃電話: ファクス・メールのいずれかに、住所・氏名・一般公開講座参加希望」と記入し左記へ 圃文教大学臨床相談研究所 ☎343-8511 圃南荻島3337 ☎9674-4065、E: rns@koshingya.bunkyo.ac.jp

ねごだすけ会長。埼玉県、越谷市後援 圃50人 費無料 圃当日会場へ 圃越谷わんちゃんボランティア・大熊 ☎090-7010-4900

◆ユネスコチャリティ 「桜の茶会」

■3月13日(日)、午前10時～午後3時 圃こしがや能楽堂 圃収益金はすべてチャリティ基金として積み立てます。越谷市、越谷市教育委員会後援 圃2000円(弁当代込み) 圃越谷ユネスコ協会事務局 ☎090-3236-9268

◆文教大学一般公開講座

■3月13日(日)、午後1時～2時30分 圃文教大学12101教室 圃テーマは「最近の少年非行を考える―立ち直り支援の視点から―」。講師は文教大学人間科学部教授の石橋昭良さん 圃100人 圃無料 圃電話: ファクス・メールのいずれかに、住所・氏名・一般公開講座参加希望」と記入し左記へ 圃文教大学臨床相談研究所 ☎343-8511 圃南荻島3337 ☎9674-4065、E: rns@koshingya.bunkyo.ac.jp

ねごだすけ会長。埼玉県、越谷市後援 圃50人 費無料 圃当日会場へ 圃越谷わんちゃんボランティア・大熊 ☎090-7010-4900

◆ユネスコチャリティ 「桜の茶会」

■3月13日(日)、午前10時～午後3時 圃こしがや能楽堂 圃収益金はすべてチャリティ基金として積み立てます。越谷市、越谷市教育委員会後援 圃2000円(弁当代込み) 圃越谷ユネスコ協会事務局 ☎090-3236-9268

◆文教大学一般公開講座

■3月13日(日)、午後1時～2時30分 圃文教大学12101教室 圃テーマは「最近の少年非行を考える―立ち直り支援の視点から―」。講師は文教大学人間科学部教授の石橋昭良さん 圃100人 圃無料 圃電話: ファクス・メールのいずれかに、住所・氏名・一般公開講座参加希望」と記入し左記へ 圃文教大学臨床相談研究所 ☎343-8511 圃南荻島3337 ☎9674-4065、E: rns@koshingya.bunkyo.ac.jp

ねごだすけ会長。埼玉県、越谷市後援 圃50人 費無料 圃当日会場へ 圃越谷わんちゃんボランティア・大熊 ☎090-7010-4900

◆ユネスコチャリティ 「桜の茶会」

■3月13日(日)、午前10時～午後3時 圃こしがや能楽堂 圃収益金はすべてチャリティ基金として積み立てます。越谷市、越谷市教育委員会後援 圃2000円(弁当代込み) 圃越谷ユネスコ協会事務局 ☎090-3236-9268

◆文教大学一般公開講座

■3月13日(日)、午後1時～2時30分 圃文教大学12101教室 圃テーマは「最近の少年非行を考える―立ち直り支援の視点から―」。講師は文教大学人間科学部教授の石橋昭良さん 圃100人 圃無料 圃電話: ファクス・メールのいずれかに、住所・氏名・一般公開講座参加希望」と記入し左記へ 圃文教大学臨床相談研究所 ☎343-8511 圃南荻島3337 ☎9674-4065、E: rns@koshingya.bunkyo.ac.jp

地域子育て支援センター

いずれも電話での申込みは申込み順、往復はがきでの申込みは抽選になります。

☆すくすく(七左町1-347 南越谷保育園内) ☎990-5003

日程	講座名(内容)	対象	費用
2/9(火)・26(金) 10:00~11:00	すてっぷ 「デカルコマニー」	下記年齢のお子さんと保護者15組 9日:2歳~就学前 26日:1歳	無料

〈申込み〉 9日(火)は受付中、26日(金)は2/12(金)から電話ですくすくへ(13:00~16:30)

☆たけのこ(大竹815-1 おおたけ保育園内) ☎977-5311

日程	講座名(内容)	対象	費用
2/24(水) 10:00~11:00	「絵本ってたのしいな」 講師は絵本アドバイザーの 山本かの子さん	0歳~1歳のお子さんと 保護者20組	無料

〈申込み〉 2/12(金)(消印有効)までに、往復はがきに希望講座名・住所・親子の氏名(ふりがな)・お子さんの年齢・電話番号を記入し、たけのこ(☎343-0034 大竹815-1)へ

☆げんき(レイクタウン8-3-5 越谷レイクタウンさくら保育園内) ☎988-0863

日程	講座名(内容)	対象	費用
2/29(月) 9:20~11:00	おいしいクッキーたべようね!	2歳~就学前のお子さんと 保護者10組	100円

〈申込み〉 2/2(火)から電話でげんきへ(13:00~17:00)

☆きらきら(谷中町2-88-4 松沢保育園内) ☎080-1058-3953

日程	講座名(内容)	対象	費用
2/18(木) 9:50~10:50	子育て講座 「スムーズに進めたいトイレの習慣」 相談コーナー 「困っていることはありませんか?」	2歳~就学前のお子さんと 保護者10組	無料

〈申込み〉 2/8(月)から電話できらきらへ(13:00~14:00)

☆森のひろば(七左町2-152 越谷わかばの森ナーサリー内) ☎993-4154

日程	講座名(内容)	対象	費用
2/22(月) 10:00~11:00	親子でふれあい遊び 「ゆらゆら♪ とんとん♪」	3カ月~5カ月のお子さんと 保護者10組	無料

〈申込み〉 2/5(金)から電話で森のひろばへ(13:00~15:30)

☆おへその広場(相模町3-220-1 の~びるこどもの家保育園内) ☎988-8180

日程	講座名(内容)	対象	費用
2/13(土) 10:00~11:30	子育て学習ハンドメイド ~藍染めや原毛フェルトでのコースジュ などオリジナルの小物が作れます~ 講師は飯島裕子さん	地域のお子さんと保護者 15組(小学生も可) 有料保育あり	材料費 300円~ 500円程度

〈申込み〉 2/1(月)から電話でおへその広場へ(9:00~16:00)

☆たんぼぼ(袋山1956-1 袋山保育園内) ☎979-0520

日程	講座名(内容)	対象	費用
2/17(水) 10:00~11:30	出前保育in大袋地区センター (親子リトミック&おたのしみシアター)	0歳~就学前のお子さんと 保護者	無料

〈申込み〉 予約不要。月曜~土曜日の9:00~16:00に園庭開放、毎週水曜日の11:30~12:30のランチタイムに室内開放しています

☆のびるば広場(南越谷1-12-11イーストサンビル2-5階A 南越谷保育ステーション隣) ☎987-7088

日程	講座名(内容)	対象	費用
2/20(土) 10:00~11:30	子育て学習会 「絵本の世界を楽しもう」 ~いろいろな絵本の紹介~ 講師は絵本専門店トルの関本練さん	大人20人(有料保育あり)	無料

〈申込み〉 2/1(月)から電話でのびるば広場へ(8:30~16:30)

☆ちきんえっぐ(平方3207-1 越谷どろんこ保育園内) ☎970-2280

日程	講座名(内容)	対象	費用
2/24(水) 10:30~11:30	自然食堂「バター作り」&誕生日会	0歳~就学前のお子さんと 保護者	100円

〈申込み〉 予約不要

☆こあら教室(大間野町5-147-1 小牧幼稚園内) ☎985-4890

日程	講座名(内容)	対象	費用
2/25(木) 11:30~12:30	一緒に食べよう自園給食	2歳~就学前のお子さんと 保護者8組	500円

〈申込み〉 2/2(火)から電話でこあら教室へ(10:00~16:00)

☆あおいとり(川柳町1-582-1 埼玉東萌保育園内) ☎973-7463

日程	講座名(内容)	対象	費用
2/17(水)・29(月) 10:00~11:00	あおいとり 「お誕生会・身体測定」	0歳~就学前のお子さんと 保護者10組	無料

〈申込み〉 2/1(月)から電話であおいとりへ(13:00~16:30)

上記のほか、

☆おひさまの子(東越谷8-180 増林保育所内) ☎960-5800

☆にこにこ(北川崎729-1 新方保育所内) ☎970-5611

☆ぼかぼか(南荻島330-1 荻島保育所内) ☎971-8115

でも子育て講座を開催しています。詳しくは「こしがや子育てネット」をご覧ください(こしがや子育てネットのURL・バーコードはこのページの右上に記載しています)。

子育て講座



下記以外の子育て講座の情報は「こしがや子育てネット」(<http://koshigaya-kosodate.net/>)をご覧ください。



保育ステーション

○北越谷保育ステーション(大沢3-6-1パルテきたこし3階) ☎970-8200

日程	講座名(内容)	対象	費用
2/10(水) 10:00~11:00	お誕生日会2月生まれのお友達をお祝いしよう!!	1歳~就学前のお子さんと 保護者10組	無料
2/24(水) 10:00~11:00	ママークラブ 「おひなさまを作ろう」	大人10人 (有料保育あり)	100円

〈申込み〉 いずれも2/8(月)から電話で北越谷保育ステーションへ(10:30~16:00)

○南越谷保育ステーション(南越谷1-12-11イーストサンビル2 5階) ☎987-6300

日程	講座名(内容)	対象	費用
2/10(水) 10:00~11:00	子育てハンドメイドサークル 「オリジナル糸つむぎ」 ~糸を紡いでみよう~	大人20人 (有料保育あり)	250円
2/16(火) 15:00~15:45	みんなの遊び場 「表現遊びを楽しもう」 ~劇あそびや楽器あそび~	0歳~就学前のお子さんと 保護者20組	無料

〈申込み〉 いずれも2/1(月)から電話で南越谷保育ステーションへ(8:30~16:30)

子育てサロン

□子育てサロン ☎961-3623

会場…①②③⑥子育てサロン(ヴァリエ)、④⑤住まいの情報館(大吉464-1)
時間…⑥は10:30~12:30、その他はいずれも10:30~11:30

日程	講座名(内容)	対象	費用
①3/3(木)	赤ちゃんとおそぼう	6カ月~1歳未満のお子さんと 保護者10組	100円
②3/10(木)	ベビーのためのエクササイズとマッサージ 持ち物:赤ちゃんの水分補給用の飲み物、 バスタオル	3カ月~6カ月のお子さんと 保護者10組	無料
③3/17(木)	英語であそぼう"Easter Fun"	2歳~4歳未満のお子さんと 保護者10組	50円
④3/18(金)	劇遊び 大きなかぶはぬけるかな? 持ち物:水分補給用の飲み物	1歳6カ月~就学前のお子さんと 保護者10組	無料
⑤3/19(土)	保育園の先生の親子講座 「わくわくひろば」 (親子のふれあい遊び・子育てのポイント等)	就学前のお子さんと保護者10組	
⑥3/24(木)	親子遊び・からだ遊び	1歳~1歳5カ月のお子さんと 保護者10組	無料

〈申込み〉 2/14(日)(消印有効)までに、往復はがきに講座名・実施日・住所・親子の氏名(ふりがな)・お子さんの年齢(講座受講時)・電話番号を記入し、子育てサロン(☎343-0845南越谷1-11-4新越谷駅ヴァリエ1階)へ。1人1講座のみで市内在住の方。応募多数の場合は抽選となります

□つどいの広場はぐはぐ ☎080-2055-2092

〈ホームページ <http://hug-hug-koshigaya.jimdo.com/>〉

会場…①宮本町2丁目第1自治会館、②③生活クラブ越谷生活館
時間…いずれも10:30~11:30

日程	講座名(内容)	対象	費用
①3/2(水)	かるがも広場 (わらべ唄と手遊び、絵本の読み聞かせ等)	就園前のお子さんと保護者10組	無料
②3/7(月)	赤ちゃん広場 持ち物:バスタオル	3カ月~10カ月のお子さんと 保護者10組	
③3/14(月)	手作り会(玄米を炊いてみよう) 持ち物:筆記用具	就園前のお子さんと保護者10組 (別室託児)	300円

〈申込み〉 2/14(日)(消印有効)までに、はぐはぐホームページから申込みフォームで、または往復はがきに講座名・実施日・住所・親子の氏名(ふりがな)・お子さんの年齢・電話番号を記入し、つどいの広場はぐはぐ(☎343-0023東越谷3-6-23生活クラブ生活協同組合越谷生活館1階)へ。往復はがき1枚につき1講座の申込み。市内在住の方。応募多数の場合は抽選となります

□みんなのひろばフェリーチェ ☎971-3808(子育てサポーターチャオ事務局内)

会場…①②④⑤コープ北越谷コープメイト2階、③ほっと越谷
時間…いずれも10:30~11:30

日程	講座名(内容)	対象	費用
①3/3(木)	ひな祭りコンサート びよこぼと隊と一緒に楽しみましょう♪	就学前のお子さんと保護者10組	無料
②3/8(火)	3月生まれのお誕生会	就学前で3月生まれのお子さんと 保護者10組	
③3/11(金)	ライフオーガナイザー講座	就学前のお子さんと保護者15組	
④3/15(火)	ひろば初めてサロン 「レッツ! ひろばデビュー♪」	初めてひろばを利用される就学前 のお子さんと保護者10組	無料
⑤3/22(火)	フェリーチェらんど1歳 (ふれあい遊び、サロンなど)	1歳のお子さんと保護者10組	

〈申込み〉 2/15(月)までに、電話(フェリーチェ☎080-2244-9805(火・木・土10:00~16:00))、またはメールに講座名・親子の氏名・お子さんの年齢・月齢・住所・電話番号、件名に「フェリーチェ講座申込み」と記入し、申込専用アドレスfelice@koko-chao.comへ。各講座に重複して申込み可で市内在住の方。応募多数の場合は抽選となります

子育て電話相談は各地域子育て支援センターへ



保健センター
☎343-0022
東大沢1-12-1

☎978-3511

対象者は市内在住の方。特に記載がない場合は会場・問合せは保健センター、費用は無料。
◎は事前に保健センターへの申込みが必要ですが(電話可。申込み順)。電話番号のおかけ間違いにご注意ください。

健(検)診・相談

◎栄養士にきいてみよう！
食生活相談(個別)

時間対左表のとおり 囚栄養士による生活習慣病予防等の個別相談 囚受付中。このほかにも事前予約制で、随時相談あり

食生活相談日程表

日程	時間	会場	定員
2/16(火)	9:15~11:15	蒲生地区センター	各3人
2/18(木)	9:00~11:00	保健センター	
2/19(金)	9:15~11:15	桜井地区センター	

◎歯科健診・相談
～歯つらつ～ お口の健康、
2月24日(水)、午後1時30分～3時 陽老人福祉センターけや

もしものときは!

急患診療所などの救急医療は、急患(急性の病気)の診療が対象です。また、医療費が通常と異なる場合があります。日曜日や祝日に診療を行っている医療機関は、市ホームページや、公共施設で配布している『越谷市の休日診療・救急医療のご案内』をご覧ください。

休日当番医

事前に各医療機関に電話連絡のうえ、受診してください。
2月11日
▷たかはしキッズクリニック ☎978-0415
下間久里788-1/小
▷おか内科クリニック ☎972-8800
下間久里790-1/内・消内
▷藤井歯科医院 ☎985-2567
大成町7-274-4/歯・小歯

夜間急患診療所

東越谷10-81 ☎960-1000
【休診日】なし(年中無休)
【診療科目】内科・小児科(内科的疾患)
【受付】午後7時30分～午後10時30分
【診療】午後8時～午後11時
*薬の処方は、原則1日分となります。
翌日は、かかりつけ医を受診してください

探す 相談する

<救急病院・救急医療のご案内>
●埼玉県救急医療情報センター
☎048-824-4199
医療機関(歯科・精神科を除く)を24時間ご案内しています
<急病に関する相談>
●小児救急電話相談
#8000または☎048-833-7911
休日や夜間の子どもの急病に関する相談。月曜～土曜日は午後7時～翌朝7時、日曜日・祝日・年末年始は午前7時～翌朝7時
●大人の救急電話相談
#7000または☎048-824-4199
夜間の大人の急病に関する相談。午後6時30分～午後10時30分(毎日)
<緊急的な精神医療相談>
●埼玉県精神科救急情報センター
☎048-723-8699
休日や夜間の緊急的な精神医療相談。月曜～金曜日は午後5時～翌朝8時30分、土曜・日曜日・祝日・年末年始は午前8時30分～翌朝8時30分

越谷市薬剤師会

●薬の相談日
2/5(金)・2/15(月)・3/1(火)
午後1時～3時
▷保健センター2階
*電話での相談はできません

健康情報コラム

後発医薬品「ジェネリック医薬品」と医療費の関係について

越谷市薬剤師会 鈴木 潤一



最近では「ジェネリック医薬品」という言葉を病院や薬局、テレビCMや広告などさまざまな場所で見かけたり聞いたりする機会がとて増えたと感じます。
ジェネリック医薬品とは、先発医薬品の有効成分を含んでいて効果が同じ物です。同じなのは有効成分のみで、添

加剤などの有効成分以外の成分は異なっている物もあります。まれに、この添加剤の違いによりアレルギー反応を起すことがあります。注意が必要ですが、十分な説明の後、理解したうえで服用していくことができれば、自己負担額が軽減され安心して長く服用していただくことができます。
この社会保障給付費を抑えなければ、少子高齢化に伴い国民の税の負担が上がり、制度そのものが破綻してしまうからです。
社会保障給付費は毎年増加し、2012年度に109兆円(うち医療費35兆円)だったものが、2025年度には149兆円(うち医療費53兆円)まで増加すると推計されています。日本国内におけるジェネリック使用率は現在55%です。これを80%以上にまで高めることができれば、最大1兆3000億円の削減になり、患者負担も減少し、医療費を抑制することができ

予防接種

●麻しん風しん予防接種はお早めに
囚1期:満1歳～2歳、2期:平成21年4月2日～22年4月1日生まれのお子さん
*2期の対象の方には、平成27年4月上旬に個別通知を送付しています。同封の予防票と母子健康手帳をお持ちのうえ、3月31日までに実施医療機関で接種してください

●平成28年度乳がん(集団)検診の申込み
検診の申込みは往復はがきで受け付けます。受付期間など詳しくは、広報こしがやお知らせ版3月号でお知らせします。

●平成28年度骨粗しょう症検診の申込み
検診の申込みは往復はがきで受け付けます。受付期間など詳しくは、広報こしがやお知らせ版3月号でお知らせします。

講座・教室

●予防しよう! 「糖尿病講座」
2月23日(火)、午前10時～11時 囚糖尿病を予防する食生活 囚10人 囚受付中

●男の料理教室「からだ温まる料理教室」(全3回コース)
2月15日(月)・26日(金)・3月7日(水) 囚10人 囚受付中

ヘルシークッキング「血糖値が気になる方の料理教室」

2月24日(水)、午前10時～午後1時 囚講話と調理実習 囚24人 囚500円 囚2月9日(火)から

●楽しく作っておいしく食べよう!
「和食のすずめ料理教室」
2月17日(水)、午前10時～午後1時 囚24人 囚500円 囚2月9日(火)から
「ヘルシー料理教室」
3月16日(水)、午前10時～午後1時 囚24人 囚500円 囚2月9日(火)から

痛み予防教室「膝痛編」

2月16日(火)から
1時 囚ヘルスマイト(食生活改善推進員)による講話と調理実習 囚20人 囚400円 囚2月9日(火)から

●楽しく作っておいしく食べよう!
「ヘルシー料理教室」
3月16日(水)、午前10時～午後1時 囚24人 囚500円 囚2月9日(火)から

ポイントを集めてグッズをもらおう!

ハッポちゃん体操公開練習
2月19日(金) 囚保健センター...2月3日(水) 囚保健センター...3月3日(水) 囚保健センター...11時30分 囚飲み物(水分補給)

●ポイントを集めてグッズをもらおう!
ハッポちゃん体操公開練習
2月19日(金) 囚保健センター...2月3日(水) 囚保健センター...3月3日(水) 囚保健センター...11時30分 囚飲み物(水分補給)

保健所からの お知らせ

◆難病医療講演会・交流会

①難病医療講演会：2月21日(日)、午後1時30分～3時 因「輝けるパーキンソン病治療の未来へ」、講師は自治医大スティーション・ブレインクリニック医師の藤本健一さん

②交流会：2月7日(月)、午後1時30分～3時 因理学療法士による体操と交流会

いずれも越谷市保健所大会議室 因パーキンソン病患者と家族・支援に携わる方50人 因筆記用具 2月5日(金)から電話またはファクスで保健総務課へ

*①②いずれかのみの参加も可能です

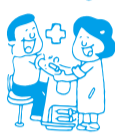
保健総務課 ☎973-7533
1、FAX 973-7534

◆肝炎定期検査費用助成の申請はお済みですか？

因埼玉県では、平成27年4月から「肝炎ウイルスの感染を原因とする慢性肝炎、肝硬変、肝がん」で療養中の方への検査費用を年度内2回まで助成しています。助成を受けるには一定の要件があります。申請期間は、検査を受診した年度の末日(3月31日まで)ですので、詳しくは左記までお問い合わせください

保健総務課 ☎973-7533

ご協力ください 愛の献血



越谷レイクタウン献血ルーム (☎0120-1137-137) で献血ができます。全血は午前10時～午後5時30分、成分献血は午前10時～午後4時30分です。そのほかの献血できる場所は、日本赤十字社のホームページで検索できます。

保健総務課 ☎973-7533

冬の感染症に 注意!!

インフルエンザに注意しましょう

インフルエンザの流行期に入りました。インフルエンザは、38度以上の発熱、頭痛、関節痛、筋肉痛など、全身の症状が突然現れることが特徴です。併せて普通の風邪と同じように、のどの痛みや鼻汁、せきなどの症状も見られます。

インフルエンザにかかっても、軽症で回復する人もいますが、中には、肺炎や脳症などを併発して重症化してしまう人もいます。また、高齢の方は、特徴的な症状が出にくい場合(高熱が出ない、なんとなく体調が悪いなど)もありますので注意

ページで検索できます。

保健総務課 ☎973-7533

次の点に注意して、インフルエンザを予防しましょう

- ・外から帰ったら、流水・石けんで手を洗い、うがいをする
- ・せきやくしゃみが出るときは、できるだけマスクをする
- ・乾燥しやすい室内では、加湿器などを使って適切な湿度(50%～60%)を保つ
- ・体の抵抗力を高めるため、十分な栄養とバランスのとれた栄養摂取を心がける
- ・人ごみなどへの外出をできるだけ控える
- ・早めにインフルエンザワクチンを接種する

◆健康講演会&体力測定会

2月25日(木)、午後1時30分～4時30分 因中央市民会館3階 因いつまでも若く元気に生活するための健康維持と体力づくりについて 因市内在住の60歳以上の方40人 因無料 2月16日(火)までに電話で左記へ

越谷市シルバー人材センター ☎967-4311

ね。これらの薬剤を上手に使用すれば、花粉が多い年でも5～6割の患者さんに症状がほとんど出ないことがわかっていきます。また、花粉の飛び始めと同時に治療を開始する「初期療法」が有効です。手術は、局所療法や全身療法で効果のない場合に考えます。

根治療法は、アレルギーの原因物質を少しずつ体内に吸収させアレルギー反応を弱めていくアレルギー免疫療法です。平成26年に承認された舌下免疫療法が注目されています。アレルギーの原因物質を含むエキスを舌の下に投与する方法です。12歳以上の方が

◆健康講演会&体力測定会

この治療を受けられますが、重い副作用としてアナフィラキシーショックを起こすことがあります。注意が必要です。他に病気があると、この治療は受けられないこともあります。また、花粉の飛散中は新たに治療を始められません。

自分でできる花粉症対策、花粉の除去と回避も有効です。外出時には花粉が入らないようマスク、眼鏡をつけてください。帰宅したら着替えやうがいをするのもいいですね。いろいろな治療法についてかかりつけ医と相談し、専門医へ受診してみたいかがでしょうか。

その症状、花粉症かも!



越谷市医師会
中川耳鼻咽喉科
☎964-3387
中川美紀

日本人の4人に1人は花粉症と言われています。原因となる花粉は、スギ、ヒノキ、カモガヤ、ブタクサ、ヨモギなどですが、患者さんの70%はスギ花粉症です。これは日本の国土に占めるスギ林の面積が大きいためです。

花粉が完成するのは10月中旬です。年を越して暖かくなり始めると開花して、関東地方では2月ごろには花粉が一面に飛び始めます。鼻水・鼻閉・くしゃみが3大症状ですが、眼、皮膚、鼻、耳、のどのかゆみや、頭痛、頭重感、

微熱、だるさなど全身症状を起すこともあります。診断は、問診、診察、検査で行います。検査の方法は、鼻汁検査、皮膚テスト、血液検査です。これらを総合して診断します。

治療法は大きく分けて2つあります。対症療法と根治療法です。

対症療法は、点眼、点鼻薬による局所療法、内服薬による全身療法、レーザーによる手術療法です。内服薬は眠気が出る種類もあるので、運転する人や高所での作業をする人はあらかじめそのことを医師に伝えておくといいで

ね。これらの薬剤を上手に使用すれば、花粉が多い年でも5～6割の患者さんに症状がほとんど出ないことがわかっていきます。また、花粉の飛び始めと同時に治療を開始する「初期療法」が有効です。手術は、局所療法や全身療法で効果のない場合に考えます。

根治療法は、アレルギーの原因物質を少しずつ体内に吸収させアレルギー反応を弱めていくアレルギー免疫療法です。平成26年に承認された舌下免疫療法が注目されています。アレルギーの原因物質を含むエキスを舌の下に投与する方法です。12歳以上の方が

この治療を受けられますが、重い副作用としてアナフィラキシーショックを起こすことがあります。注意が必要です。他に病気があると、この治療は受けられないこともあります。また、花粉の飛散中は新たに治療を始められません。

自分でできる花粉症対策、花粉の除去と回避も有効です。外出時には花粉が入らないようマスク、眼鏡をつけてください。帰宅したら着替えやうがいをするのもいいですね。いろいろな治療法についてかかりつけ医と相談し、専門医へ受診してみたいかがでしょうか。

平成27年度越谷市歯科医師会 市民向け学術講演会

「歯の健康増進と食事のメニュー」

*当日ご来場の方には、歯ブラシ、歯磨き粉、キシリトールガムなどをプレゼントします

〈日時〉 3月20日(日)、午後2時～4時(1時30分開場)

〈場所〉 中央市民会館5階第4～6会議室

〈内容〉 講演「噛むことから始まる歯と体の健康～カムカムメニュー～」。講師は松本歯科大学総合歯科医学研究所顎口腔機能制御学部教授の増田裕次さん

〈対象〉 100人

〈費用〉 無料

〈申込み〉 当日会場へ

〈問合せ〉 越谷市歯科医師会 ☎978-0011

生活習慣病予防セミナー (COPD・腎臓病)

生活習慣病の基礎知識と予防方法について、医師がわかりやすく解説します!

〈日程等〉 下表のとおり 〈場所〉 中央市民会館5階第4～6会議室

〈対象〉 各日100人 〈持ち物〉 健康診査の結果、筆記用具

日時	内容・講師	申込み
2/14(日) 13:30～15:30	放っておけない! 肺の生活習慣病 COPD(慢性閉塞性肺疾患) 予防セミナー 山口醫院医師の山口 文平さん	受付中
2/25(木) 14:30～16:30	新たな国民病を早期発見! 腎臓病予防セミナー 小尾医院医師の大図 弘之さん	2/4(木)から

〈申込み・問合せ〉 市民健康課 ☎978-3511

こんにちは
すこやかさん
問広報広聴課
☎963-9117

はがきまたは市ホームページから申込みできます。現在、申込みから掲載まで約1年かかります



▲黒田 愛祈・愛授ちゃん
(H26.1.11・H26.1.11 千間台西)



▲佐藤 栞那・稜馬ちゃん
(H24.10.21・H26.4.10 千間台西)



▲互 勇人ちゃん
(H26.4.7 弥十郎)



▲西 陽奈子ちゃん
(H26.5.3 赤山町)



▲斉藤 智己ちゃん
(H26.11.15 花田)



▲小川 彩良ちゃん
(H25.6.15 弥生町)



▲野尻 鳳介ちゃん
(H24.11.16 北越谷)



▲鈴木 武継ちゃん
(H26.6.10 大成町)



▲菅野 祥平ちゃん
(H23.7.24 東大沢)



▲平館 巧成・結々奈・百華ちゃん
(H26.9.17・H22.11.27・H25.5.27 宮本町)

あんなこと
こんなこと

こどもコーナー

教えて
キク姉さん

しがや探検隊

④6 越谷のひな人形

キク姉さん まあ、コブちゃんたら。ふたりとも、越谷のひな人形は埼玉県の伝統的手工芸品に指定されているのよ。
コバトちゃん 社会科の時間に習ったわ。江戸時代に越谷に伝わったのよね。
キク姉さん そう。江戸時代の



コブちゃん

コブちゃん もうすぐひな祭りだね、コバトちゃん。早くひなあられ食べたいな。



コバトちゃん

コバトちゃん ルンルンルンひなまつい〜

コバトちゃん 越谷ひな人形、どこで見られないかな？
キク姉さん 旧日光街道沿いの商店や古民家約50店の協力で「越ヶ谷宿の雛めぐり」を行っている、今年で4回目になるわ。歴史のある町並みとひな飾

中期に会田佐右衛門という人が江戸の十軒店(今の日本橋室町付近)で人形づくりを学んで持ち帰ったのが、始まりと言われているわ。230年以上の歴史があるのよ。
コブちゃん ひな人形づくりにたくさんのお客さんが関係しているんだよね。
キク姉さん 胴を作る職人さんや頭を作る職人さん。頭だけでも、型を作る人、色を塗る人、髪を結う人など。分業して作られているのよ。



▶越ヶ谷宿の雛めぐりでガイドツアーをやっているよ



キク姉さん

りを見ることのできるの。詳しくは8面を見てね。

コブちゃん この間、大相模地区センターでも飾りつけしていたよ。たくさん飾ってあったなあ。
キク姉さん 大相模地区コミュニティ推進協議会が行っているものね。家で飾らなくなったひな人形を使って地域を盛り上げたいという活動よ。今年も、地域の皆さん約30人が参加して1月24日に飾り付けを行ったわ。15組のひな飾りが一堂に会した様子は圧巻よ。3月5日(土)まで展示しているわ。
*現在、ひな人形の引き取りは行っていません

コバトちゃん 私も見たいことある!! 小さなおひな様も飾ってあって、すてきだったわ。
キク姉さん 今年も見に行つてね。2月28日(日)には、このひな飾りを見ながら野だてが行われ

コブちゃん この間、大相模地区センターでも飾りつけしていたよ。たくさん飾ってあったなあ。
キク姉さん 大相模地区コミュニティ推進協議会が行っているものね。家で飾らなくなったひな人形を使って地域を盛り上げたいという活動よ。今年も、地域の皆さん約30人が参加して1月24日に飾り付けを行ったわ。15組のひな飾りが一堂に会した様子は圧巻よ。3月5日(土)まで展示しているわ。
*現在、ひな人形の引き取りは行っていません

こどもニュース

交通安全まなび隊

1月20日、地域子育て支援センター「おひさまの子」(増林保育所内)で、子育て広場「交通安全まなび隊」が開催されました。交通安全まなび隊は、埼玉県交通安全ボラティアで、今回は主に保護者を対象とした交通安全教育を行いました。

参加した12組28人の親子は、横断歩道の渡り方や子どもを自転車に乗せる際の注意点、ヘルメットの大切さを実演したり、信号の色について、歌や手品と一緒に楽しく学んだりしました。

家族で参加した亀井さんは「とても楽しかった。自転車の乗り方などは改めて勉強になった。夫婦で気を付けたい」と語りました。

手を上げて横断歩道を渡りましょう

受講料無料! 埼玉県の職業訓練で

介護福祉士(国家資格)取得が目指せます

◆求める方: 介護福祉士国家資格を取得し、介護施設等への就職を目指す方
◆募集期間: 1月15日(金)~3月3日(木)
◆入学選考: 2月16日(火)または3月8日(火)
◆学習期間: 平成28年4月~平成30年3月
詳細は本校にお問い合わせください。

【お問合わせ先】 JR武蔵野線吉川駅下車徒歩5分
介護福祉士の専門学校
東洋医療福祉専門学校
TEL.048-984-4701
吉川市保1-21-7
申込窓口: 事務部

MACS MUSIC/CULTURE SCHOOL

M's classic Ballet

ミュージッククラシックバレエ

☆園児クラス
対象: 保育園児・幼稚園児
(月) PM4:00 ~ 4:50
月4回レッスン¥5,400(税込)

☆小学生クラス
対象: 小学生
(月) PM5:00 ~ 6:00
月4回レッスン¥6,480(税込)

★お気軽にお問合せください★
TEL 048-986-8686

無料体験レッスン 受付中!

相続で、納得できない方のための法律事務所です。

相続問題の無料法律相談

受付中!

☎ 0120-328-710

問い合わせ・相談予約 平日・土日祝日 9:00~20:00
www.souzoku-koshigaya.net

南越谷法律事務所 弁護士 小池智康(こいけともやす)

(広告)

◆各種相談(祝日・年末年始を除く) 相談は無料です

相談名	日時など	会場・問合せ先	相談名	日時など	会場・問合せ先
市民相談 (相続、離婚、賠償などの民事関係)	毎週月曜～金曜日、午前9時～午後4時30分(正午～午後1時を除く)	場中央市民会館4階第1相談室 問くらし安心課☎963-9156	消費生活相談	毎週月曜～金曜日、午前9時30分～午後3時30分(正午～午後1時を除く)	場中央市民会館4階消費生活センター 問消費生活センター☎965-8886
市民相談 (交通相談)	毎週月曜・木曜日、毎月第1・3火曜日。午前9時～午後4時30分(正午～午後1時を除く)。事前にご連絡ください		女性相談	①毎週月曜～金曜日、午前10時～正午、午後1時～4時 ②毎週水曜・金曜日、午後5時～8時(電話相談のみ) ③毎週土曜日、午前10時～正午、午後1時～4時	①場問女性・DV相談支援センター☎963-9176 ②問女性・DV相談支援センター☎970-7415 ③場問男女共同参画支援センター☎970-7415
弁護士による法律相談(予約制)	毎週水曜・第1～第4金曜日、午後1時20分～4時20分(第2金曜日は午後4時～7時)、定員6人。相談日の前日午後1時から電話のみで予約受付(2月12日の予約は10日)	場中央市民会館4階第2相談室(第1水曜・金曜日は第4相談室) 問くらし安心課☎963-9156	DV相談	①毎週月曜～金曜日、午前10時～正午、午後1時～4時 ②毎週水曜・金曜日、午後5時～8時(電話相談のみ)	①場問女性・DV相談支援センター☎963-9176 ②問女性・DV相談支援センター☎970-7415
司法書士法律相談(予約制)	毎週火曜・水曜・金曜日、午後1時～4時。毎週土曜日、午前10時～午後1時(予約は平日午前10時～午後4時)	場問埼玉司法書士会越谷総合相談センター(越ヶ谷2-8-22エースビル越ヶ谷2階) ☎048-838-7472	人権相談	毎月第1・3木曜日、午後1時～4時 毎週月曜日、午前9時～午後4時	場中央市民会館4階第4相談室 問人権・男女共同参画推進課☎963-9119 場問さいたま地方法務局越谷支局☎966-1337
福祉なんでも相談	毎週月曜～金曜日、午前8時30分～午後5時15分。直接窓口へおいでください	場問福祉なんでも相談窓口(市役所本庁舎1階総合受付隣) ☎963-9150	内職相談	毎週火曜・木曜日、午前10時～午後3時30分(受付は午前10時～11時30分、午後1時～3時)	場産業雇用支援センター 3階相談室 問産業支援課☎967-4680
介護相談	毎月第2火曜日、午後1時～3時(要事前予約)	場中央市民会館4階第4相談室 問介護保険課☎963-9305	早期就職(キャリアコンサルタント)	毎週月曜～金曜日(月曜～水曜日は要予約)、午前9時～午後4時30分(正午～午後1時を除く)	
生活自立相談「よりそい」	毎週月曜～金曜日、午前9時～午後5時(電話予約優先)	場市役所第三庁舎2階生活福祉課 問生活自立相談「よりそい」☎963-9212	労働相談(社会保険労務士)	毎週金曜日、午後1時～4時(受付は午後3時30分まで)	場問産業雇用支援センター二番館 ☎967-2424
成年後見相談	毎週月曜～金曜日、午前9時～午後5時	場中央市民会館1階越谷市社会福祉協議会 問成年後見センターこしがや☎966-2281	経営相談(事業資金)	毎月第2水曜日、午後1時～4時(毎月第1水曜日までに要予約)	
税務相談(税理士)	毎月第1火曜日、午前10時～午後3時(正午～午後1時を除く)	場中央市民会館4階第2相談室 問くらし安心課☎963-9156	経営相談(創業・経営)	毎週月曜・水曜・金曜日、午前9時～午後4時(正午～午後1時を除く。要予約)。出張相談にも応じます	場問ハローワーク越谷☎969-8609
税務相談(税理士会越谷支部税務相談所)	毎週月曜・木曜日、午後1時～4時。事前にご連絡ください	場税理士会越谷支部税務相談所(赤山町3-3-4草島商店3階、越谷税務署前) 問関東信越税理士会越谷支部☎962-6131	職業相談	毎週月曜～金曜日、午前8時30分～午後5時15分(毎週火曜・木曜日は午後7時まで)。毎月第1・3土曜日、午前10時～午後5時	
行政相談(行政上の諸問題関係)	毎月第2金曜日、午前10時～午後3時(正午～午後1時を除く)	場中央市民会館4階第2相談室 問くらし安心課☎963-9156	雇用相談	毎週月曜～金曜日、午前8時30分～午後5時15分	場問越谷市教育センター(増林3-4-1) ☎962-9300、962-8601
行政書士相談(埼玉県行政書士会越谷支部)	毎月第1金曜日、午前10時～午後3時(正午～午後1時を除く)				
登記相談	毎月第1水曜日、午前9時～正午	場問埼玉県宅建協会越谷支部(市役所南側駐車場隣)☎964-7611	教育相談	毎週月曜～土曜日、午前9時30分～午後4時45分(電話相談の受付は午前9時～午後8時30分)、ハートコール(子ども専用電話相談)は☎962-8500。メール相談:市ホームページで「教育相談」を検索	場問青少年相談室(越谷市教育センター内) ☎964-0272
不動産相談	2月は22日(月)、午前10時～午後3時(正午～午後1時を除く)				
マンション管理相談	毎月第3火曜日(予約は第2火曜日まで)、午後1時30分～4時30分	場中央市民会館4階第4相談室 問建築住宅課☎963-9205	青少年相談	毎週火曜・水曜・金曜日、午前9時～午後4時	場中央市民会館4階第6相談室 問家庭児童相談室(子育て支援課) ☎964-2111
住宅リフォーム・耐震相談	毎月第3火曜日(予約は第2火曜日まで)、午前9時30分～11時30分				
空き家・空き室・空き地相談	毎月第3木曜日、午後1時30分～3時30分	場市役所本庁舎1階ロビー 問越谷市住まい・まちづくり協議会☎977-8889	家庭児童相談	毎週月曜～金曜日、午前9時～午後4時(正午～午後1時を除く)	

〈広告〉

羽子板/破魔矢 ひな人形/五月人形 全国有名店を顧客に持つ「製造卸」ならではの実績を価格に反映!

人形の佐倉

☎048-961-6333
越谷市東町3-205-1
※専用駐車場完備
(株)佐倉製作所内併設
越谷レイクタウンそば

第49・50回 お住まいの塗り替えをする前に、聞きたい!知りたい!予備知識!

市民講座「塗り替えセミナー」開催!!

「失敗しない外装リフォーム」をテーマに優良業者の選び方や一般的な適正価格などを、分かりやすくお伝えします。

2/13 (土) 中央市民会館 第15会議室 埼玉県越谷市越ヶ谷4-1-1 時間 開始10:00～終了12:00

2/14 (日) 北部市民会館 第1会議室 埼玉県越谷市恩間181-1 時間 開始10:00～終了12:00

●セミナー講師 一般社団法人 市民講座運営委員会 認定講師 中村 友昭 氏

次回開催予定 次回の「屋根・外壁塗り替えセミナー」は2016年3月の開催を予定しております。

●お申し込みはこちら ☎0120-605-586 主催 一般社団法人市民講座運営委員会 | 東京都千代田区富士見1-6-1-10F 協賛 プロタイムズ越谷店 ジャパンテック株式会社 | 埼玉県越谷市大房874-4

公営 越谷市斎場で家族葬

株式会社 アートエンディング 営業本部/ 埼玉県越谷市赤山本町1-1
通話無料 ☎0120-098-940

ゆっくりお別れプラン 22.4万円(税別)

一日葬プラン 45万円(税別)

家族葬プラン 48万円(税別)

分かりやすい 事前お見積書 即日発送!

独協大学オープンカレッジ 独協大学エクステンションセンター ☎048-946-1678
〒340-0042 埼玉県草加市学園町1-1 独協大学オープンカレッジ 検索

昨年度のオープンカレッジの受講生は3,088人。11歳から92歳までのさまざまな方が学ばれました。

5月開講 99講座

松原団地駅西口徒歩5分

英語で楽しむシェイクスピア ヨガ 進化論の歩み 万葉集 仏像のみかた 英会話 書道 古代オリエント史 起業 Business English 傾聴ボランティア ヨーロッパの建築遺産 百人一首 Word Excel 女性の健康と食

どなたでも受講できます

太極拳 TOEIC® ドイツ映画 同時通訳 キャッシュフロー 香道 文章の書き方 簿記 能 カウンセリング 語学9言語など

不動産に関する無料相談!!

【日時】平成28年2月22日(月) 10:00～15:00
【場所】越谷市越ヶ谷2-8-23 3階(越谷市役所前)

★ご来所頂き、弁護士・相談員による無料相談です。

不動産無料相談所

(公社)埼玉県宅建物取引業協会 越谷支部

問先 TEL 048-964-7611 お気軽にご相談ください。

新コースを1979人が快走



今年から総合体育館とその周辺コースに変更になりました

1月1日、総合体育館周
辺で中核市越谷・移行記念
第51回越谷市元旦マラソン
大会が開催されました(市
教育委員会、越谷市体育協
会主催)。
種目は高校生以上が対象
の10キロと5キロ、中学生以上
が対象の3キロ、小学5年生
以上が対象の1キロ、小学生
以上が対象の0.5
キロ、幼児と保護者が
対象(親子の部)の
0.5キロの全6種類。
今年からコースが大
幅に変わり、197
9人が新コースを走
りました。
午前9時49分から
種目ごとに順次スタ
ート。当日は天候に
恵まれ、新春の陽の
光を浴びながら初走
りを楽しみました。

第51回越谷市元旦マラソン大会



AR試行中!「ガーヤちゃんAR」マークがある記事の写真はスマホアプリ「Aurasma(オーラズマ)」を使うと動き出すよ!
Aurasmaをインストールして「越谷市チャンネル」をフォローするだけ!詳しくは右の二次元コードから市ホームページを見てね!



独自の切り口で街について語る山田五郎さん



山田さんの豊富な知識や経験に基づいた講演が行われました

山田さんの豊富な知識や経験に基づいた講演が行われました。この協定を踏まえ、1月24日にテレビ番組でおなじみの山田五郎さんによる旅行文化講演会「個性ある街が生き残る」(株)JTB関東主催、市後援)が中央市民会館で開催されました。山田さんは「今後の人口減少で街が生き残るには『活力(雑多性)』と『個性』が大切」と話し「越谷は川に囲まれた水の街が特徴。それを生かしてはどうか」と提案するなど、山田さんならではの発想に、来場者は聞き入っていました。

第372回JTB旅行文化講演会

本市は、経済効果と雇用等が期待できる観光分野に着目し、昨年6月に(株)JTB関東と観光振興に関する包括連携協定を結びました。

長期間の公園維持管理活動に感謝状を贈呈



感謝状を贈呈された2団体の代表者と高橋市長

1月25日、中央市民会館で公園維持管理団体への感謝状贈呈式と意見交換会が行われました。市では平成19年度に市民参加による公園の清掃や除草などを行ってまいりました。今回は登録後6年が経過した「ななはな会」と「みどり公園会」の2団体に対して感謝状が贈られました。ななはな会の井上加代子さんは「通行人の方から『きれいだね』と言ってもらえるのが励みになります。みどり公園会の吉澤正義さんは「体の続く限り活動を続けていきたい」と話していました。

公園維持管理団体感謝状贈呈式

1月25日、中央市民会館で公園維持管理団体への感謝状贈呈式と意見交換会が行われました。市では平成19年度に市民参加による公園の清掃や除草などを行ってまいりました。今回は登録後6年が経過した「ななはな会」と「みどり公園会」の2団体に対して感謝状が贈られました。ななはな会の井上加代子さんは「通行人の方から『きれいだね』と言ってもらえるのが励みになります。みどり公園会の吉澤正義さんは「体の続く限り活動を続けていきたい」と話していました。

花農家が越谷産の花を直売



長い行列ができるほどの盛況ぶりでした

1月16日、新越谷駅1階コンコースで、「第15回こしがや花フェスタ」が開催されました。花フェスタは越谷市農業団体連合会花弁部会が主催しているもので、越谷市の花のPRを兼ねた直売会として毎年1月に開催されています。この日は、市特産のチューリップをはじめ、ユリやストックなどの切り花約2000本とシクラメンやプリムラなどの鉢植え約600鉢が販売されました。切り花を購入した女性は「毎年楽しみにしています。きれいなお花が買えるのでうれしいです」と話していました。

第15回こしがや花フェスタ

福井県で昨年11月に開催された素人そば打ち名人大会には、全国の予選を勝ち抜いた52人が出場。30分の制限時間内に、こね、延ばし、包丁切りだけでなく衛生面や片付けまでが審査される。関崎さんは4年前から空き店舗を借り、連日そば打ちの練習を続けてきた。深夜になることもしばしばで「参加者の誰より練習したと思う。その自信が余裕につながった」と言い、



そば打ち愛好家が腕を競う「第20回全日本素人そば打ち名人大会」で最高位の名人に輝く。市内ではしらこぼと蕎麦打ち会(常時会員募集)を結成し、講師として地区センター等で指導も行う

わがまち この人

挑戦7年目で見事優勝、名人に。16年前、たった1日のそば打ち体験でそばに魅了され、ラーメン党からそばに変わったという関崎さん。「名人になったがまだ三合目、頂上は見えませんがまだまだ満足できないし飽きない。腕を磨く楽しみとそば打ちを通じて広がる交流、そんなそばの魅力が皆さんに伝えていきたい」と語る。関崎さんのおいしいそばを打つための研究は続く。

テレビ広報番組

〈2月放送の主な内容〉
・ニュース:平成27年度越谷市成人式/梶田隆章さんの名誉市民称号贈呈式および記念講演
・特集:密着!越谷市職員の仕事~医療編~
・ズームアップ:Koshigaya English

■テレビ埼玉
2月20日(土)・21日(日) 9:30~
■J:COM越谷
2月22日(月)~28日(日)
9:00~20:00~
■右の二次元コードから
越谷市公式チャンネル
(YouTube)へアクセス
できます。



市政・防炎情報をメール配信 越谷シティメール配信サービス



〈広告〉

カーニョでサッカーしよう! 仕掛けるドリブル! 負けるな1対1!
選手募集中! FCカーニョで検索!
友達「仲間」を作ろう
お問い合わせはこちらから
☎ 048-970-3267
✉ info@grassroots-sportsclub.com
NPO法人グラスルーツスポーツクラブ

学研 Cocofump
ココファン南越谷・ココファン大袋
越谷市七左町2-1 越谷市大袋1400-1
ココファン南越谷外観
安心の暮らしをお届けする、5つのポイント
1. 入居一時金0円 低料金設定
2. 介護事業所を併設。ヘルパーステーション
3. 24時間365日、館内にスタッフが常駐。
4. 充実の生活サービス。
5. 安心・安全設計(リフトアライナー緊急通報装置・スプリンクラー等完備)

ココファン南越谷・ココファン大袋
在宅でも施設でもない新しい介護の形
学研のサービス付き高齢者向け住宅
スカイツリーラインに続々オープン!
入居申し込み受付中!!
内覧会開催 昼食またはおやつ付き
日時(事前電話予約制)
2/19(金)・2/20(土)
各日 10:00~14:00~
場所:ココファン南越谷
ココファン大袋
家族の介護でお悩みの方
・高齢者の独り暮らしが心配(認知症・独り暮らし等)
・特養ホームの待機期間が長い
・夫婦で入居したい(せせがれい)が安心して住める場所がない
内覧会 048-961-2180
お申し込み先 048-970-5111