

## ■令和5年度 こしがや景観資源の応募資源一覧

### <令和5年度 応募の概要>

- ・テーマ：季節を感じさせる景観
- ・応募期限：令和5年11月10日
- ・応募件数：43件
- ・応募者数：9名

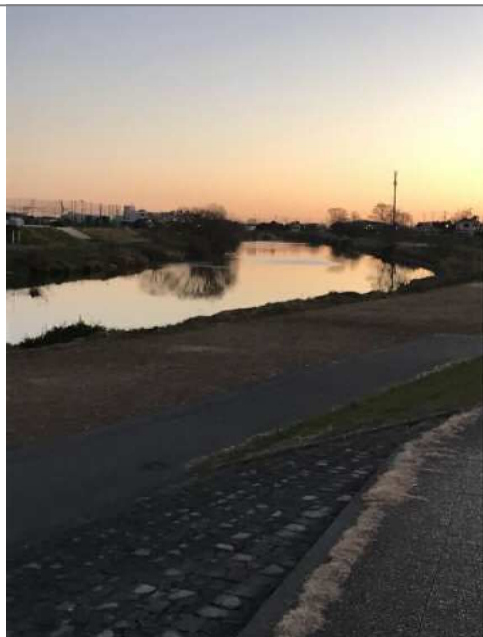
### <応募資源一覧の見方>

	受付番号	公開名称(案)	既存の資源に写真を追加する場合は⊕
	R5-2 (神社・寺院 1-4)	久伊豆神社(もみじ)	⊕
登録対象・ 番号※(案)		越ヶ谷1700番地(久伊豆神社内)	資源候補の 所在地
※番号は既に 登録済みのもの からの通し番号			資源候補の 写真
		【撮影時期】 令和元年(2019年)12月	撮影時期
	【撮影位置・方向】 久伊豆神社内(ポイント地点)から南方向	【応募名称】 久伊豆神社の秋色	応募名称
撮影位置・ 方向		【応募理由】 境内のもみじの色彩が鮮やか。	応募理由
		※応募理由は応募情報に基づき記載しています。	

R5-1  
(河川・用水・池  
5-4)

## 元荒川(冬景色)

相模町六丁目地内(不動橋付近)



【撮影時期】 令和5年(2023年)1月

### 【撮影位置・方向】

ポイント地点から東方向



### 【応募名称】

元荒川の冬景色

### 【応募理由】

自転車で通りかかり、あまりに美しかったのでつい携帯のカメラで撮影しました。元荒川の冬の早朝の景色です。

※応募理由は応募情報に基づき記載しています。

R5-2  
(神社・寺院  
1-4)

## 久伊豆神社(もみじ)

越ヶ谷1700番地(久伊豆神社内)



【撮影時期】 令和元年(2019年)12月

### 【撮影位置・方向】

久伊豆神社内(ポイント地点)から南方向



### 【応募名称】

久伊豆神社の秋色

### 【応募理由】

境内のもみじの色彩が鮮やか。

※応募理由は応募情報に基づき記載しています。

R5-3  
(公園4-1)

## 越谷梅林公園



大林203番地1(越谷梅林公園内)



【撮影時期】 令和2年(2020年)2月

### 【撮影位置・方向】

越谷梅林公園内  
(ポイント地点)から北東方向



### 【応募名称】

越谷梅林の春

### 【応募理由】

越谷の梅林として植樹され、毎年春には色とりどりの梅の花が咲き、地域の人々を楽しませてくれる。

※応募理由は応募情報に基づき記載しています。

R5-4  
(眺望37)

## 新方川沿いの雪と桜

大字大吉地内(大吉調節池付近)



【撮影時期】 令和2年(2020年)3月

### 【撮影位置・方向】

ポイント地点から南方向



### 【応募名称】

大吉調節池の初雪

### 【応募理由】

桜の季節に雪が降るのは珍しい。白の世界にピンクの桜、赤いコートを着て散歩しているご婦人。全体の色のコントラスト。

※応募理由は応募情報に基づき記載しています。

R5-5  
(神社・寺院  
7-2)

## 浄山寺(桜)

野島32番地(浄山寺内)



【撮影時期】 令和4年(2022年)4月

### 【撮影位置・方向】

ポイント地点から北方向



### 【応募名称】 浄山寺の春

### 【応募理由】

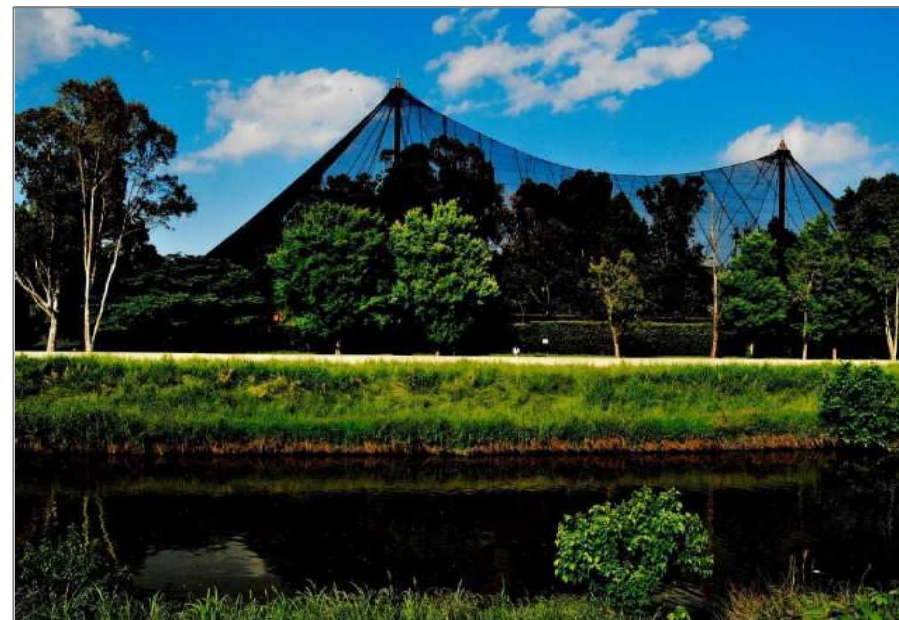
新築の釣鐘台と周囲の桜が見事に満開。

※応募理由は応募情報に基づき記載しています。

R5-6  
(公園10-2)

## キャンベルタウン野鳥の森

大吉272番地1(キャンベルタウン野鳥の森)



【撮影時期】 令和4年(2022年)5月

### 【撮影位置・方向】

ポイント地点から北東方向



### 【応募名称】 大吉野鳥の森

### 【応募理由】

珍しい野鳥が飼われている「野鳥の森」

※応募理由は応募情報に基づき記載しています。

R5-7

大吉396番地1



【撮影時期】 令和5年(2023年)6月

【撮影位置・方向】

ポイント地点から南西方向



【応募名称】

大吉調節池の増水

【応募理由】

台風襲来の結果豪雨となり、大吉の池が増水し、新方川流域の町中も冠水した。低地の為いつも冠水。

※応募理由は応募情報に基づき記載しています。

R5-8  
(活動5)

北川崎の虫追い

北川崎107番地(川崎神社内)



【撮影時期】 令和4年(2022年)7月

【撮影位置】

ポイント地点



【応募名称】

虫追い祭り

【応募理由】

地域の人々が楽しみにしている伝統の虫追い祭り。

※応募理由は応募情報に基づき記載しています。

R5-9  
(眺望38)

## 住宅街の雪景色

越谷市内



【撮影時期】 令和4年(2022年)1月

【撮影位置・方向】

【応募名称】  
雪の朝 登校仲間待ち

【応募理由】  
仲間と一緒に登校する習慣は雪の朝でも変わらず。子供達の心。

※応募理由は応募情報に基づき記載しています。

R5-10  
(活動1)

## 不動橋こいのぼりフェスティバル ⊕

相模町六丁目地内(不動橋付近)



【撮影時期】 令和5年(2023年)4月

【撮影位置・方向】

不動橋橋上(ポイント地点)から東方向



【応募名称】  
こいのぼり祭り

【応募理由】  
約900匹のコイノボりが、河川敷で泳いでいる。恒例の祭り。

※応募理由は応募情報に基づき記載しています。

R5-11  
(公園6-2)

## 出羽公園(冬の夕景)

七左町四丁目222番地(出羽公園内)



【撮影時期】 令和3年(2021年)2月

### 【撮影位置・方向】

出羽公園内  
(ポイント地点)から西方向



### 【応募名称】

冬の出羽公園 夕景A 枝のシルエット

### 【応募理由】

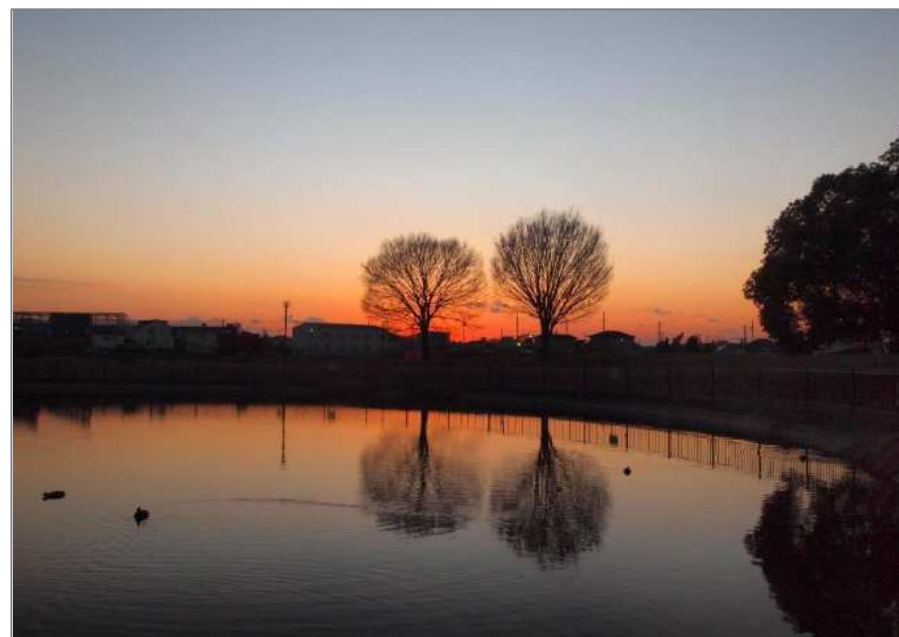
冬の晴れた日に午後4時半頃に出羽公園へ行き奥の池の近くから西を見ると2本の樹の美しい枝のシルエットを見ることが出来ます。2本の落葉樹の名前は知りませんが、この2本が池に写り込んだ夕景も綺麗です。

※応募理由は応募情報に基づき記載しています。

R5-12  
(眺望39)

## 出羽公園の池に映る樹木

七左町四丁目222番地(出羽公園内)



【撮影時期】 令和3年(2021年)2月

### 【撮影位置・方向】

出羽公園内  
(ポイント地点)から西方向



### 【応募名称】

冬の出羽公園 夕景B 池に写る樹のシルエット

### 【応募理由】

冬の晴れた日に午後4時半頃に2つに分かれている池の中道の東側から奥を見ると池に2本の樹の枝のシルエットとこの2本が池に写り込んだ景色を見ることが出来ます。風がないことが条件になり鴨も泳いで、冬の穏やかな夕景を感じます。

※応募理由は応募情報に基づき記載しています。

R5-13  
(神社・寺院  
1-7)

## 久伊豆神社(春)

越ヶ谷1700番地(久伊豆神社内)



【撮影時期】 令和5年(2023年)4月

### 【撮影位置・方向】

久伊豆神社内(ポイント地点)から東方向



### 【応募名称】

久伊豆神社 神池周りの春

### 【応募理由】

池の周りの春の花を撮影して見ました。まず正面の藤、その左の2本の白のハナミズキ、建屋の下には白やピンク、赤のつつじ、そして噴水の花。水神社の淵には、冬眠から覚めた亀の甲羅干し群れ。何となく春を感じますね！

※応募理由は応募情報に基づき記載しています。

R5-14  
(公園4-4)

## 越谷梅林公園(白梅・紅梅)

大林203番地1(越谷梅林公園内)



【撮影時期】 令和5年(2023年)3月

### 【撮影位置・方向】

越谷梅林公園内  
(ポイント地点)から南西方向



### 【応募名称】

白梅・紅梅と青空

### 【応募理由】

今年はまだ早いと思って行ったのですが、白梅は結構花を咲かせていました。越谷梅林は圧倒的に白梅が多いので写真に撮るときは白を目立たせるような色相を捜して構図にしています。寒そうな青空と少し春の温かみを感じる紅梅、そして白梅。

※応募理由は応募情報に基づき記載しています。



R5-15  
(活動6)

## セーリング

レイクタウン四丁目地内



【撮影時期】 平成28年(2016年)5月

### 【撮影位置・方向】

ポイント地点から南西方向



### 【応募名称】

え！越谷でヨット！！セーリングしたいな！！

### 【応募理由】

セーリングの活動が今も続いており、最近、セーリング風景が見られるので応募いたしました。越谷のマンションや住宅地の中で、ヨットの姿が見れることとセーリングできることは素晴らしいと思います。

※応募理由は応募情報に基づき記載しています。

R5-16  
(公園14)

## 千間台第二公園

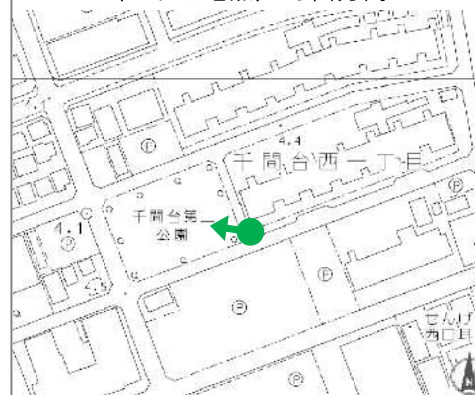
千間台西一丁目17番地(千間台第二公園内)



【撮影時期】 令和5年(2023年)8月

### 【撮影位置・方向】

千間台第二公園内  
(ポイント地点)から西方向



### 【応募名称】

千間台第二公園

### 【応募理由】

緑がきれいで、心が落ちつくし、子どもたちがたくさん遊べる良いところだから。

※応募理由は応募情報に基づき記載しています。

R5-17  
(眺望40)

## 葛西用水と中央市民会館

瓦曾根一丁目地内



【撮影時期】 令和5年(2023年)5月

### 【撮影位置・方向】

ポイント地点から北西方向



### 【応募名称】

元荒川沿いからの中央市民会館

### 【応募理由】

越谷の中心である市役所周り、そのそばを流れる葛西用水を画におさめておきたかったからです

※応募理由は応募情報に基づき記載しています。

R5-18  
(樹木・草花  
15)

## 東越谷緑道沿いのさるすべり

東越谷六丁目地内



【撮影時期】 令和5年(2023年)5月

### 【撮影位置・方向】

ポイント地点から北西方向



### 【応募名称】

東越谷緑道沿いのサルスベリ

### 【応募理由】

身近な緑道で、夏に咲くサルスベリがピンクに彩り、地域で親しまれている。

※応募理由は応募情報に基づき記載しています。

R5-19  
(公園3-2)

## 大吉公園(イチョウ)

大吉272番地1(大吉公園内)



【撮影時期】 令和5年(2023年)5月

### 【撮影位置・方向】

ポイント地点から東方向



### 【応募名称】

大吉公園(イチョウ)

### 【応募理由】

秋のイチョウと違い新緑の力強さを感じる初夏のイチョウ。  
遊具広場の木陰としての役割も担っている。

※応募理由は応募情報に基づき記載しています。

R5-20  
(公園3-2)

## 大吉公園(イチョウ)

大吉272番地1(大吉公園内)



【撮影時期】 令和4年(2022年)11月

### 【撮影位置・方向】

ポイント地点から東方向



### 【応募名称】

大吉公園(イチョウ)

### 【応募理由】

秋の訪れを感じさせる暖かい色合いのイチョウ。  
道路や葛西用水からも見られ、地域景観の良いアクセントとなっている。

※応募理由は応募情報に基づき記載しています。

R5-21  
(公園15-1)

## 平方公園(冬)

平方2402番地(平方公園内)



【撮影時期】 令和5年(2023年)2月

### 【撮影位置・方向】

ポイント地点から北東方向



### 【応募名称】 冬に映える

### 【応募理由】

毎日早朝ラジオ体操に行くのでカメラを持っていく  
感動しました

※応募理由は応募情報に基づき記載しています。

R5-22  
(公園15-2)

## 平方公園(新緑)

平方2402番地(平方公園内)



【撮影時期】 令和5年(2023年)6月

### 【撮影位置・方向】

ポイント地点から北東方向



### 【応募名称】 新緑

### 【応募理由】

早朝の修景池水面のみどりに写る  
美しく感動

※応募理由は応募情報に基づき記載しています。

R5-23  
(公園15-3)

## 平方公園(桜)

平方2402番地(平方公園内)



【撮影時期】 令和5年(2023年)4月

### 【撮影位置・方向】

ポイント地点から北方向



### 【応募名称】

美しい花ピラ 楽しむ

### 【応募理由】

毎日公園散策し春の桜美しく感動

※応募理由は応募情報に基づき記載しています。

R5-24  
(眺望41)

## 平方の朝明け

大字平方地内



【撮影時期】 令和5年(2023年)5月

### 【撮影位置・方向】

ポイント地点から南東方向



### 【応募名称】

朝明け

### 【応募理由】

早起き散歩してとても美しく思わずシャッター押す

※応募理由は応募情報に基づき記載しています。

R5-25  
(活動7)

## 越谷ツインシティウインターイルミネーション

弥生町16番3号



【撮影時期】 令和4年(2022年)11月

### 【撮影位置・方向】

ポイント地点から南東方向



### 【応募名称】

イルミネーション点灯式

### 【応募理由】

冬の季節を感じる行事

※応募理由は応募情報に基づき記載しています。

R5-26  
(樹木・草花  
16)

## 逆川緑道沿いのメタセコイア並木

東大沢五丁目地内



【撮影時期】 令和4年(2022年)11月

### 【撮影位置・方向】

ポイント地点から南方向



### 【応募名称】

メタセコイア紅葉の並木

### 【応募理由】

紅葉したメタセコイアの圧巻の並木  
晩秋の季節感です

※応募理由は応募情報に基づき記載しています。

R5-27  
(神社・寺院  
4-8)

## 香取神社(ひな祭り)

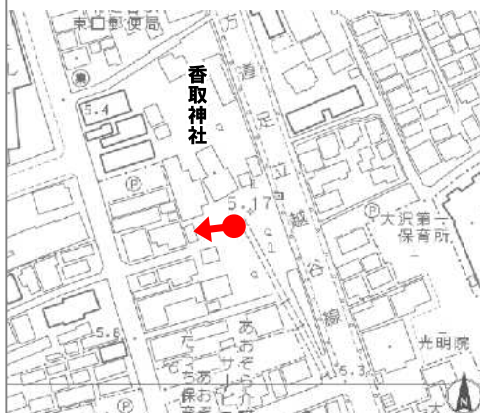
大沢三丁目13番38号(香取神社内)



【撮影時期】 令和5年(2023年)3月

### 【撮影位置・方向】

香取神社内(ポイント地点)から西方向



### 【応募名称】 おひな様

### 【応募理由】

春の先がけ ひなまつの行事

※応募理由は応募情報に基づき記載しています。

R5-28  
(神社・寺院  
4-9)

## 香取神社(八坂神社)

大沢三丁目13番38号(香取神社内)



【撮影時期】 令和5年(2023年)3月

### 【撮影位置・方向】

香取神社内(ポイント地点)から北方向



### 【応募名称】 八坂神社

### 【応募理由】

社は小さいのですがおまつりなどの  
行事は町ぐるみ  
影響力の大きい神社です

※応募理由は応募情報に基づき記載しています。

R5-29  
(樹木・草花  
17)

## 御料堀沿いの桜並木

弥十郎地内



【撮影時期】 令和5年(2023年)4月

### 【撮影位置・方向】

ポイント地点から北西方向



### 【応募名称】 桜並木

### 【応募理由】

今年は開花が早くてちりかけていますがソメイヨシノの並木が長く圧巻な場所です

※応募理由は応募情報に基づき記載しています。

R5-30  
(神社・寺院  
1-8)

## 久伊豆神社(太々神楽講)

越ヶ谷1700番地(久伊豆神社内)



【撮影時期】 令和5年(2023年)4月

### 【撮影位置・方向】

久伊豆神社内(ポイント地点)から東方向



### 【応募名称】 太々神楽講(里神楽)

### 【応募理由】

春の行事

※応募理由は応募情報に基づき記載しています。



R5-31  
(神社・寺院  
1-9)

## 久伊豆神社(彼岸花)

越ヶ谷1700番地(久伊豆神社内)



【撮影時期】 令和5年(2023年)9月

### 【撮影位置・方向】

久伊豆神社内(ポイント地点)から北西方向



### 【応募名称】

緑の中に点在している彼岸花

### 【応募理由】

濃緑と石積の間で束の間に咲く彼岸花は秋の情緒を感じます

※応募理由は応募情報に基づき記載しています。

R5-32  
(眺望42)

## 新方川沿いの雪と日の出

弥栄町二丁目地内



【撮影時期】 令和4年(2022年)1月

### 【撮影位置・方向】

ポイント地点から南方向



### 【応募名称】

初雪の朝

### 【応募理由】

初雪の朝、新方川の土手で日の出を見た。土手の白い雪と空の色。

※応募理由は応募情報に基づき記載しています。

R5-33  
(公園4-1)

## 越谷梅林公園



大林203番地1(越谷梅林公園内)



【撮影時期】 令和3年(2021年)3月

### 【撮影位置・方向】

越谷梅林公園内  
(ポイント地点)から南東方向



### 【応募名称】 越谷梅林

### 【応募理由】

越谷の梅園は広く、毎年美しい花が咲く。

※応募理由は応募情報に基づき記載しています。

R5-34  
(神社・寺院  
1-1)

## 久伊豆神社(境内の雪景色)



越ヶ谷1700番地(久伊豆神社内)



【撮影時期】 令和4年(2022年)1月

### 【撮影位置・方向】

久伊豆神社内(ポイント地点)から北方向



### 【応募名称】 久伊豆神社の初雪

### 【応募理由】

神社の境内の樹木に初雪が積もり、そこへ赤いスカートの巫女さんが現れた。

※応募理由は応募情報に基づき記載しています。

R5-35  
(公園9-4)

県民健康福祉村(池沿いの桜並木と遊歩道) ⊕

北後谷82番地(県民健康福祉村内)



【撮影時期】 令和4年(2022年)3月

【撮影位置・方向】

県民健康福祉村内  
(ポイント地点)から南東方向



【応募名称】

桜並木のトンネル

【応募理由】

池の周囲に春になると美しい桜並木が見られる

※応募理由は応募情報に基づき記載しています。

R5-36  
(活動1)

不動橋こいのぼりフェスティバル ⊕

相模町六丁目地内(不動橋付近)



【撮影時期】 令和4年(2022年)4月

【撮影位置・方向】

不動橋橋上(ポイント地点)から北東方向



【応募名称】

不動橋こいのぼり

【応募理由】

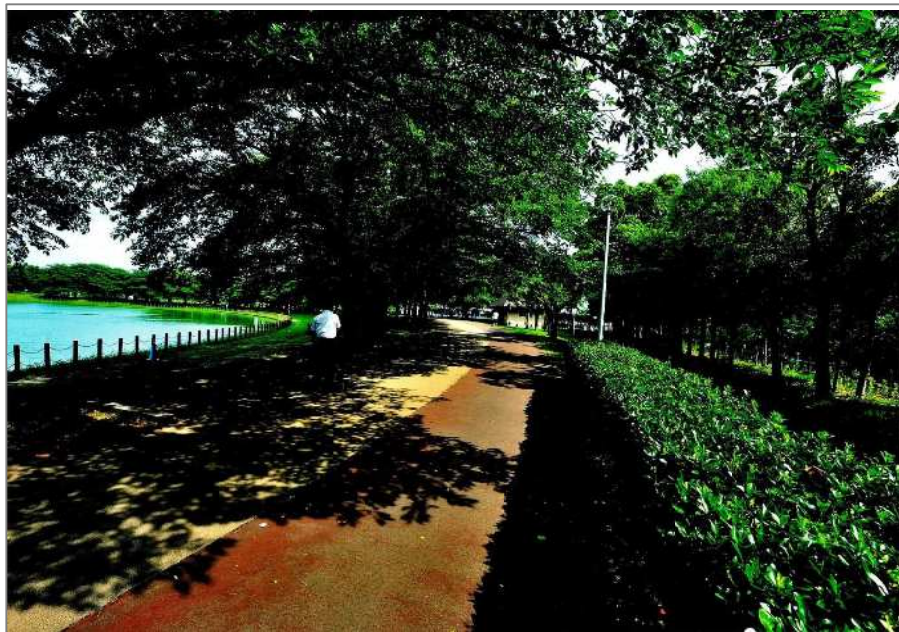
元荒川の水面に約900匹のこいのぼりが泳いでいる姿は、春を呼んでいる

※応募理由は応募情報に基づき記載しています。

R5-37  
(公園9-6)

## 県民健康福祉村(並木の木陰)

北後谷82番地(県民健康福祉村内)



【撮影時期】 令和3年(2021年)6月

### 【撮影位置・方向】

県民健康福祉村内  
(ポイント地点)から南東方向



### 【応募名称】 並木の木陰

### 【応募理由】

池の周囲の樹木が青々に茂り、木陰を映し、初夏を感じる

※応募理由は応募情報に基づき記載しています。

R5-38  
(河川・用水・  
池1-7)

## 葛西用水

越ヶ谷四丁目2番1号(市役所東側)



【撮影時期】 令和5年(2023年)10月

### 【撮影位置・方向】

ポイント地点から西方向



### 【応募名称】

どこから見てもよい場所です

### 【応募理由】

市役所に渡れる便利な近道です

※応募理由は応募情報に基づき記載しています。  
なお、水が張っている時期は通行できません。

R5-39  
(眺望43)

## 出津橋と桜並木

北越谷四丁目地内(元荒川左岸)



【撮影時期】 令和5年(2023年)10月

### 【撮影位置・方向】

ポイント地点から北西方向



### 【応募名称】 出津橋桜通り

### 【応募理由】

学生が多い出津橋と色彩です

※応募理由は応募情報に基づき記載しています。

R5-40  
(樹木・草花  
3-6)

## 元荒川沿いの桜並木

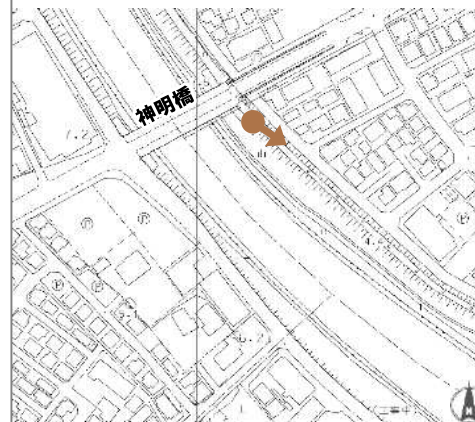
北越谷二丁目地内(元荒川左岸)



【撮影時期】 令和5年(2023年)2月

### 【撮影位置・方向】

ポイント地点から南東方向



### 【応募名称】 神明橋桜通り

### 【応募理由】

桜通りでみごたえのある場所です

※応募理由は応募情報に基づき記載しています。

R5-41  
(樹木・草花  
18)

## 四ヶ村用水緑道のもみじ

瓦曾根一丁目地内



【撮影時期】 令和4年(2022年)11月

### 【撮影位置・方向】

ポイント地点から北方向



### 【応募名称】

すぐそばに見事な紅葉！！

### 【応募理由】

短い遊歩道ですが、綺麗に整備されていて、四季それぞれの花が咲いていて、とても散歩するのが楽しい場所です。紅葉は旧4号線側にイチヨウの木が見られ、応募写真は瓦曾根溜井側の紅葉です。両方とも綺麗です。

※応募理由は応募情報に基づき記載しています。

R5-42  
(樹木・草花  
19)

## 東京葛西用水遊歩道沿いのいちはつ

大字西方地内



【撮影時期】 令和3年(2021年)5月

### 【撮影位置・方向】

ポイント地点から南方向



### 【応募名称】

ちょこっと、歩いて！

### 【応募理由】

「いちはつ」の群生しているところはあまり見かけないので皆さんに見て頂ければと思います。あまり長く咲いていないので、昨年と今年は時期をはずしました。

※応募理由は応募情報に基づき記載しています。

R5-43  
(河川・用水・  
池3-3)

## レイクタウン(建物と噴水)

レイクタウン二丁目地内



【撮影時期】 令和5年(2023年)1月

### 【撮影位置・方向】

ポイント地点から北東方向



### 【応募名称】

今日は暖かいな、春はすぐそこまで！

### 【応募理由】

大相模調節池、アウトレットの建物と噴水の距離感が美しく感じます。噴水の水は冷たく感じますが、池の縁石に降り注ぐ光には暖かさを感じます。景色を楽しみながらのどかに散歩している人も。

※応募理由は応募情報に基づき記載しています。