



発行所 埼玉県南埼玉郡 越谷町役場企画室 電話越谷42,517,519,522番

二月は固定資産税 第四期の納期です 町税完納を 笑い顔 桜井小六 坂巻綾子

土地改良事業

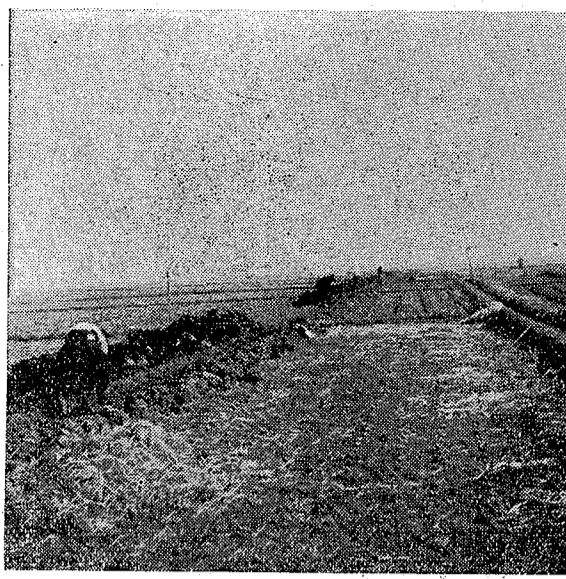
弾丸暗渠排水工事

浦生地区では湿田地帯を乾田化し、二毛作と水稲の増収をはかつて、農家の収益を増やしたいと関係者が協力して、弾丸暗渠排水工事を行ってあります...

湿田対策に第二期工事

浦生・瓦曾根両地区

第二期工事の受益面積は四六町ヶ谷一吉川線東側と、旧四号国が、一般に平坦なるため、地下歩で、増産石数三九五石(米石)...



浦生地区では湿田地帯を乾田化し、二毛作と水稲の増収をはかつて、農家の収益を増やしたいと関係者が協力して、弾丸暗渠排水工事を行ってあります...

役場の主な日誌

二月一日 午前九時川柳、大袋各小学校学芸会△午後一時水道説明会(越ヶ谷御殿)町長、企画室長、土木課長出席...

管内学校めぐり

増林小学校 まだ昨年一月建てたばかりの教室に原田校長を尋ねましたが、校長は「訓はなかつたので職員の申すには昔はあつたが、いまの時代には校訓に引張つてゆくより、個性を伸ばした教育が大事です...」

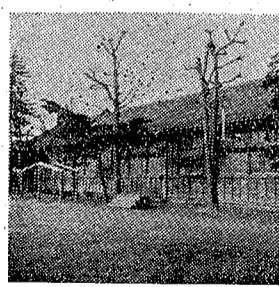
あちらこちら

教育関係の座談会を開いてほしい。広報活動の必要を痛感している小学校教員であり、PTAの問題でいろいろ悩んでおられる校長先生や教頭、PTA会長で研究会なりの座談会を開いてほしいと思つて、いつか広報専門委員を主催して、座談会を開いてほしいと思つて、いつか広報専門委員を主催して、座談会を開いてほしいと思つて...



出羽農会代表者式

出羽農会代表者式 出羽農会では各種農作物共進会を催し、その表彰式を去月二十八日中学校に町長はじめ来賓多数を迎え、会員百人の出席を得て盛大に挙行、賞状品の授与があつて式を終了、その後水稲特殊早稲栽培の講演及び映画を上映して散会いたしました...



出羽農会代表者式

出羽農会代表者式 出羽農会では各種農作物共進会を催し、その表彰式を去月二十八日中学校に町長はじめ来賓多数を迎え、会員百人の出席を得て盛大に挙行、賞状品の授与があつて式を終了、その後水稲特殊早稲栽培の講演及び映画を上映して散会いたしました...

出羽農会代表者式 出羽農会では各種農作物共進会を催し、その表彰式を去月二十八日中学校に町長はじめ来賓多数を迎え、会員百人の出席を得て盛大に挙行、賞状品の授与があつて式を終了、その後水稲特殊早稲栽培の講演及び映画を上映して散会いたしました...

分譲住宅十戸建築中

購入希望者を募集

このほど財団法人埼玉県住宅協会では当町大字大房二五一番地(大沢駅より二五〇メートル)浄光寺前、のところに分譲住宅十戸を建築中であり、只今次の要領により分譲住宅購入希望者を募集しておりますので、希望者は当業課か直接埼玉県庁五階埼玉県住宅協会へお申込み下さい。

一、募集期間 昭和卅一年二月六日より昭和卅一年二月十八日までとなつておりますが、多少期間のびると思ひますので、おくれでもお申込み下さい。

- 1、申込者の資格
- 2、自ら居住するための住宅を必要とする者
- 3、自己負担金を確実に調達できること
- 4、貸付金の償還につき確実な見込みがあること
- 5、貸付金の償還につき本人と同等以上の資力、月収のある保証人を立てられること
- 6、購入希望の住宅に同居する世帯員一人以上あること

千円	借入金	二四、〇〇〇円
	自己負担金	九、〇〇〇円
	一戸外付設備	分譲価格
	借入金	四五、〇〇〇円
	自己負担金	三、〇〇〇円
	改良便槽	分譲価格一戸
	借入金	七、五〇〇円
	自己負担金	二、五〇〇円

(注) ①屋外付設備の中には給水設備、排水設備、電気設備、垣根工事が含まれます。②土地の融資対象坪数は五〇坪を限度とします。

三、敷地 七〇坪以上七七坪余の各種

四、住宅構造その他 木造原形スレート葺平家建、十坪以上十三坪余まで五種類、十坪、給排水完備

五、分譲予定価格 公庫借入予定額及び自己負担額

1、土地 分譲価格坪二千円

借入金 一、二〇〇円

自己負担金 八〇〇円

2、建物 分譲価格坪三万三

千円

借入金 二四、〇〇〇円

自己負担金 九、〇〇〇円

一戸外付設備 分譲価格

借入金 四五、〇〇〇円

自己負担金 三、〇〇〇円

改良便槽 分譲価格一戸

借入金 七、五〇〇円

自己負担金 二、五〇〇円

町発展の構想



大越谷町が誕生して三年目をここに迎え、越谷町に居住する一青年として郷土の発展に、私の考えを述べて見たいと思ひます

一、玉葉線の実現のための運動促進

二、工場誘致

三、住宅地としての発展

労働人口の過剰を吸収すると共に近隣市町村の労働力を吸収できる工場誘致が重要である。町当局として、積局的に企業家に働きかけ、用地等の斡旋を行なうべきである。そして所謂下請工場的なものでなく、一流の大工場の建設が望まれます。

多少の好況によつて破産、破産のない企業、新しい産業の興隆する時代に将来性のある企業を望むことは勿論であります。その結果として、必ずや町の財政を豊かにし得ると思ひます。この事はこの鉄道誘致とは両々相まつて効果あるものであります。

三、住宅地としての発展

東京都の人口は八百万を越える今日、国家的見地からも近隣都市への移住の必要が叫ばれております。都心より一時間足らずの越谷は、都内への通勤者にとつては恰好の住宅地となりうるものではないかと

町税はこのように支出 (一月の主な支出)

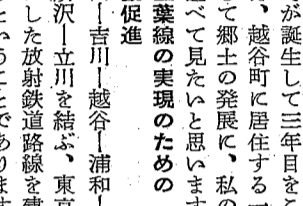
議会費	四、三七〇
交際費	三、三〇〇
燃料費	一、九二九・九八一
食糧費	三〇三・一九〇
雑費	六四六・七三九
警備費	一七、七〇一
土木費	四九、七三二
教育費	五、四四一・二二一
社会及労働費	八、一四六
保健衛生費	一七、二〇〇
産業経済費	三、八八〇
統計調査費	七、四〇八・九九二
選挙費	
諸支出金	

力、提携を計つて住居地の建設水郷ハイキングコースとして相を計るべきと考えます。中でも東武では、浴槽開発にも意を用いてゐるやに聞え、町当局の政治的な折衝によつて相当な結果が期待出来るのではないかと

二、工場誘致

労働人口の過剰を吸収すると共に近隣市町村の労働力を吸収できる工場誘致が重要である。町当局として、積局的に企業家に働きかけ、用地等の斡旋を行なうべきである。そして所謂下請工場的なものでなく、一流の大工場の建設が望まれます。

新しい町造りのために



大越谷町が誕生して三年目をここに迎え、越谷町に居住する一青年として郷土の発展に、私の考えを述べて見たいと思ひます

一、玉葉線の実現のための運動促進

二、工場誘致

三、住宅地としての発展

労働人口の過剰を吸収すると共に近隣市町村の労働力を吸収できる工場誘致が重要である。町当局として、積局的に企業家に働きかけ、用地等の斡旋を行なうべきである。そして所謂下請工場的なものでなく、一流の大工場の建設が望まれます。

多少の好況によつて破産、破産のない企業、新しい産業の興隆する時代に将来性のある企業を望むことは勿論であります。その結果として、必ずや町の財政を豊かにし得ると思ひます。この事はこの鉄道誘致とは両々相まつて効果あるものであります。

三、住宅地としての発展

東京都の人口は八百万を越える今日、国家的見地からも近隣都市への移住の必要が叫ばれております。都心より一時間足らずの越谷は、都内への通勤者にとつては恰好の住宅地となりうるものではないかと

町税はこのように支出 (一月の主な支出)

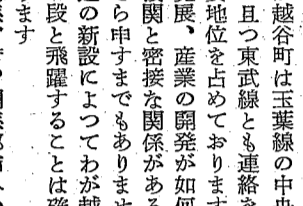
議会費	四、三七〇
交際費	三、三〇〇
燃料費	一、九二九・九八一
食糧費	三〇三・一九〇
雑費	六四六・七三九
警備費	一七、七〇一
土木費	四九、七三二
教育費	五、四四一・二二一
社会及労働費	八、一四六
保健衛生費	一七、二〇〇
産業経済費	三、八八〇
統計調査費	七、四〇八・九九二
選挙費	
諸支出金	

力、提携を計つて住居地の建設水郷ハイキングコースとして相を計るべきと考えます。中でも東武では、浴槽開発にも意を用いてゐるやに聞え、町当局の政治的な折衝によつて相当な結果が期待出来るのではないかと

二、工場誘致

労働人口の過剰を吸収すると共に近隣市町村の労働力を吸収できる工場誘致が重要である。町当局として、積局的に企業家に働きかけ、用地等の斡旋を行なうべきである。そして所謂下請工場的なものでなく、一流の大工場の建設が望まれます。

梅ほころぶ



節分も、立春も過ぎて、樹木の新芽もふくらんで、もう春は目の前にやってきました。きよこのころは暖かい天気にくぐらんで、越谷水郷ハイウェイを色どる日もまぢか、観光客の気分を満喫させることでありましょう(寫真は古梅園の梅)

町税はこのように支出 (一月の主な支出)

議会費	四、三七〇
交際費	三、三〇〇
燃料費	一、九二九・九八一
食糧費	三〇三・一九〇
雑費	六四六・七三九
警備費	一七、七〇一
土木費	四九、七三二
教育費	五、四四一・二二一
社会及労働費	八、一四六
保健衛生費	一七、二〇〇
産業経済費	三、八八〇
統計調査費	七、四〇八・九九二
選挙費	
諸支出金	

力、提携を計つて住居地の建設水郷ハイキングコースとして相を計るべきと考えます。中でも東武では、浴槽開発にも意を用いてゐるやに聞え、町当局の政治的な折衝によつて相当な結果が期待出来るのではないかと

二、工場誘致

労働人口の過剰を吸収すると共に近隣市町村の労働力を吸収できる工場誘致が重要である。町当局として、積局的に企業家に働きかけ、用地等の斡旋を行なうべきである。そして所謂下請工場的なものでなく、一流の大工場の建設が望まれます。

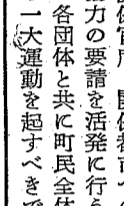
三、住宅地としての発展

東京都の人口は八百万を越える今日、国家的見地からも近隣都市への移住の必要が叫ばれております。都心より一時間足らずの越谷は、都内への通勤者にとつては恰好の住宅地となりうるものではないかと

町税はこのように支出 (一月の主な支出)

議会費	四、三七〇
交際費	三、三〇〇
燃料費	一、九二九・九八一
食糧費	三〇三・一九〇
雑費	六四六・七三九
警備費	一七、七〇一
土木費	四九、七三二
教育費	五、四四一・二二一
社会及労働費	八、一四六
保健衛生費	一七、二〇〇
産業経済費	三、八八〇
統計調査費	七、四〇八・九九二
選挙費	
諸支出金	

町発展の構想



大越谷町が誕生して三年目をここに迎え、越谷町に居住する一青年として郷土の発展に、私の考えを述べて見たいと思ひます

一、玉葉線の実現のための運動促進

二、工場誘致

三、住宅地としての発展

労働人口の過剰を吸収すると共に近隣市町村の労働力を吸収できる工場誘致が重要である。町当局として、積局的に企業家に働きかけ、用地等の斡旋を行なうべきである。そして所謂下請工場的なものでなく、一流の大工場の建設が望まれます。

多少の好況によつて破産、破産のない企業、新しい産業の興隆する時代に将来性のある企業を望むことは勿論であります。その結果として、必ずや町の財政を豊かにし得ると思ひます。この事はこの鉄道誘致とは両々相まつて効果あるものであります。

三、住宅地としての発展

東京都の人口は八百万を越える今日、国家的見地からも近隣都市への移住の必要が叫ばれております。都心より一時間足らずの越谷は、都内への通勤者にとつては恰好の住宅地となりうるものではないかと

町税はこのように支出 (一月の主な支出)

議会費	四、三七〇
交際費	三、三〇〇
燃料費	一、九二九・九八一
食糧費	三〇三・一九〇
雑費	六四六・七三九
警備費	一七、七〇一
土木費	四九、七三二
教育費	五、四四一・二二一
社会及労働費	八、一四六
保健衛生費	一七、二〇〇
産業経済費	三、八八〇
統計調査費	七、四〇八・九九二
選挙費	
諸支出金	

力、提携を計つて住居地の建設水郷ハイキングコースとして相を計るべきと考えます。中でも東武では、浴槽開発にも意を用いてゐるやに聞え、町当局の政治的な折衝によつて相当な結果が期待出来るのではないかと

二、工場誘致

労働人口の過剰を吸収すると共に近隣市町村の労働力を吸収できる工場誘致が重要である。町当局として、積局的に企業家に働きかけ、用地等の斡旋を行なうべきである。そして所謂下請工場的なものでなく、一流の大工場の建設が望まれます。