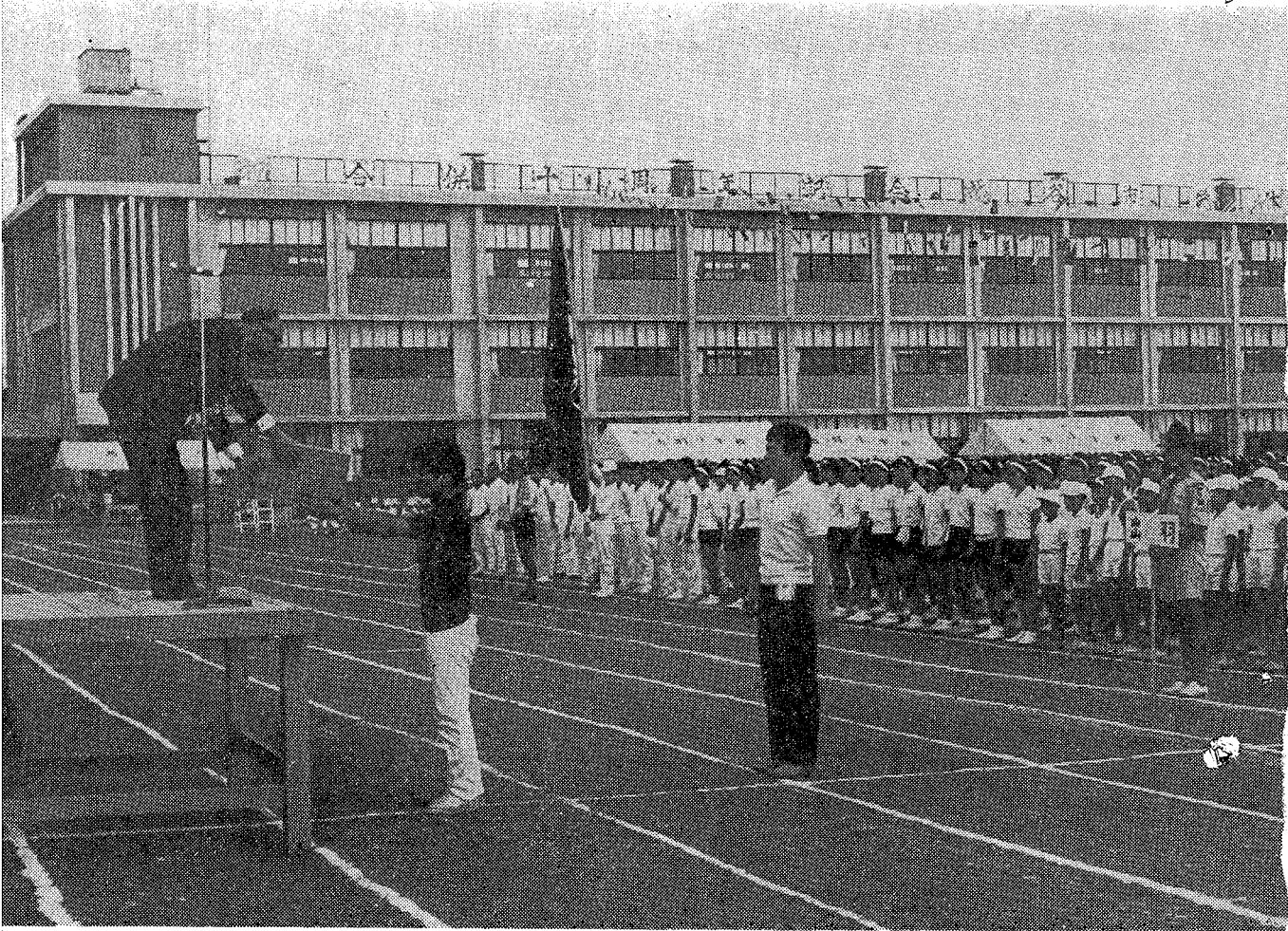


広報 しががや

広報 しががや (毎月一日・十五日発行)
 第二三八号 昭和三十九年九月十五日
 昭和三十三年八月五日 第三種郵便物認可

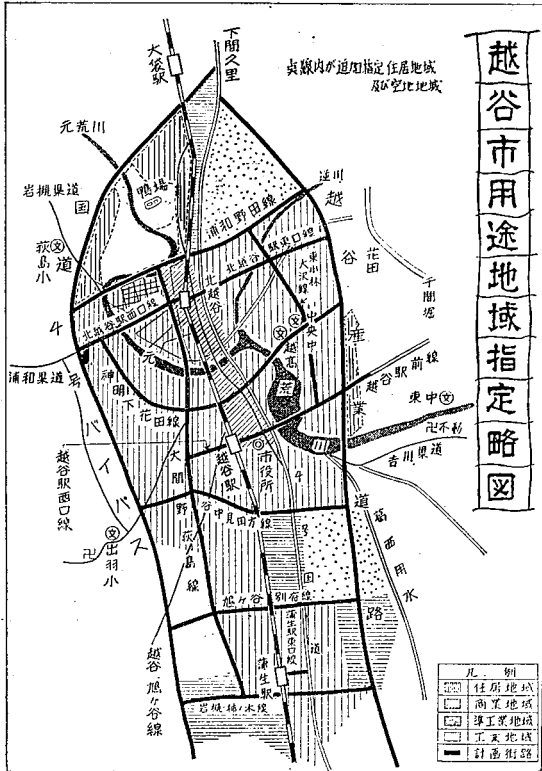
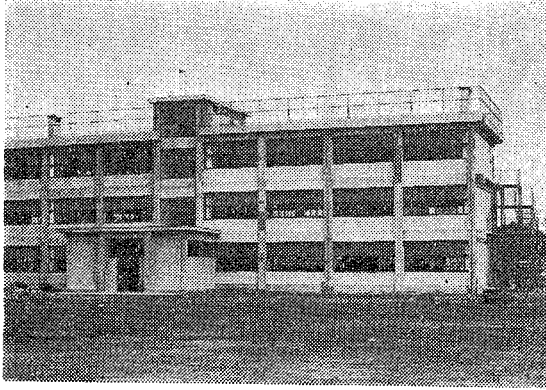


主 な 内 容

- ◇ 住居及び空地地区指定…………… 2
- ◇ 南中特別教室竣工…………… 2
- ◇ あなたの住所がかわります。住居表示を実施…………… 3
- ◇ 精薄児に児童扶養手当…………… 3
- ◇ オリンピックを迎える
 県民の心がまえ…………… 4
- ◇ 蒲生地区のごみ収集は…………… 4
- ◇ 福祉年金の請求…………… 7
- ◇ スピーカー、9月のこよみ…………… 8

1964. 9 . 15 NO 238

埼玉県越谷市役所発行



南中特別教室竣工 市立南中学校特別教室はこのほどできあがり、この竣工式は去る9日市長ら関係者が出席して行なわれました。校舎は鉄筋コンクリートの階建て教室、工費は1,564万円です。

都市計画

将来に希望ある都市をつくらうと越谷市では用途地域を指定、住居、商業、準工業、工業とそれぞれの地域を指定し、公害のない住みよい町づくりにつとめていますが、今回は東小林地区と大袋鴨場周辺を住宅地に追加指定し、また、荻島出津耕地一帯は風致と環境の浄化をはかるために第二種空地地区に指定されました。

住居地域一四九へターク追加

空地地区七二へタークの指定

整然とした都市づくりをめざして越谷市の用途地域は本年四月に指定されましたが、去る九月四日ひらかれた県都市計画地方審議会において住居地域の指定追加と第一種空地地域が追加指定されました。

これは最近における著しい人口増加に伴う市街地の発展に対処するために指定されたもので、その

第二種空地地区

第二種空地地区とは、この地域に建築物を建てる場合建築基準法によって次のような建ぺい率三十

パーセントの制限を要します。第二種空地地区内の建築物の制限第一種空地地区に建築物を建てる場合の制限は次の通りです。▽延べ面積の敷地面積に対する割合二十分の三以下。▽外壁またはこれにかわる柱の面から敷地境界線までの距離二・五以上。

◇ 8月の事故 ◇

交通事故	48件
交死負傷者	3名
火災	42名
火災	8件
救急車出動数	76回

9月の納税

固定資産税	第3期
国民健康保険税	第6期
綾瀬・元荒川・中川・各土地改良区費	

さわやかな秋空の下で、去る六日市民体育祭が西中学校校庭でひらかれました。来月は東京オリンピックがひらかれるとあってこの日参加した市民は約五千人。幼児の宝さがし、青年のフオータンス、武道、お母さん方の民謡と、スポーツの秋をたのしみました。

わたぐしたちが住んでいる住所の表わし方は、長い間使われてきた地番による方法が使われており、

ところが近年では社会状況の発展から交通、郵便、訪問などに大変不便をきたしており、家をさがしても持積があったり飛び番地があったり、また同一番地などがあつてついでではさがせないのが現状の地番御です。

そこでこのわかりにくい住所の表わし方を解決するため、昭和二十七年に制定された「住居表示に関する法律」に基づき、越谷市においても本年から昭和四十二年三月まで、市街地の住居表示を行なうことになりました。

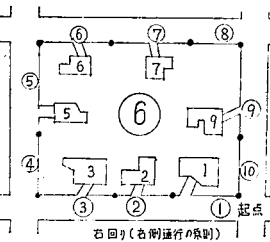
この新しい住居の表わし方はどういふのか概略申し上げます。

まず、公道、鉄道、水路など恒久的なもので町の境界を設けて新しく町を区切るわけですから、町割をいいます。町割をしたものを区に道路水路などを適当な大きさに別して一番、二番、三番と、順序よく配置されます。これを街区といひます。

街区が決定しますと街区の一角を基準として一定の間隔で「越谷市住居表示整備審議会」が近く発足する予定で、新町名町割などについて審議されます。この審議会は市会議員、自治会長の代表者、その他関係方面から委員が選ばれ、二十四名で構成されます。

あなたの住所が かわります

▽わかりやすい住居表示を実施▽



住居番号を表わした表示板を取りますので大変便利になるわけですから、このようにしてみなさんの住居表示は次のようになるわけですから、戸別を訪問、調査にお伺いしますからその際には番地、世帯主、世帯員、氏名、出入口などについてお聞きしますから調査に協力ください。

毎年九月十五日現在で基本選挙人名簿をつくることになっており、本年も調査員さんが、調査に訪問しますので、調査にあたっては次の事項に注意し、一人も、もれなく申請してください。

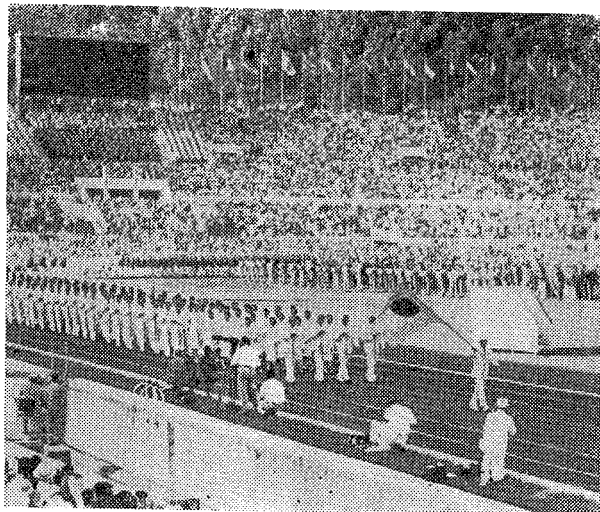
新しい選挙人名簿をつくりま

- 1 日本国民であるもの。
 - 2 禁固以上の刑に処せられその刑の執行が終らないもの。
 - 3 選挙犯罪により選挙権をよびこたへられたもの。
 - 4 八条用水土地改良区総代選挙候補の締め切りは九月十五日ですがこの日まで定員が不足した場合は、二十五日選挙が行なわれます。
- 1 禁治産者 × × ×

重度、精神薄弱児に

児童扶養手当が支給されます

精神薄弱者福祉法の一環として、児童扶養手当法が施行され、ことしの九月一日から支給されることになりました。これは満二十歳未満で精神の発達の遅れ、日常生活に支障をきたしているため、児童扶養手当が支給されるもの。この手当の請求をできる方は、重度、精神薄弱児に、児童扶養手当が支給され、おたのしみください。



国境のない 友情で接しよう

＜オリンピックを迎える県民の心がまえ＞

外国人は、どの程度のことを日本人に期待しているのでしょうか。家庭に客を迎える態度で

ある外国人は「日本人が、日本のお客を家庭に迎えるときと同じ程度の迎え方でよい」といっています。つまり、わたしたちが友人なり親類の人を迎えるような気持と態度で接すればよいということです。しかし、こんな批判も聞かれます。インド、サ・ヒンズー極東通信員のオラインさんは「日本人が尊重し責任をもつ順番は、第一が自分の家族、第二が友達、第三が公衆である。自分の家に客がみえたら、世界中探したって日本人ほどいねい親切な国民はない。それがまっへ出て「ソキキルとハイド」みだいに交ってしまふ」と。

そつしたとき、あなたはどうか
さいませうか。

外国の人が日本へくるといふことは、それを迎える日本人以上に心配なことです。なにしろこのとは、それを迎える日本人以上に心配なことです。なにすることは？ 習慣も、考え方も違つので、すから、そつた不安を胸にいだいてくる人たちに、そつたなくした、日本人はつめた。日本といふ国はつめた、国だといつと印象を強えてしまつてしまふ。しかし、だからといってあまり度を越した好意の押しつけや、善意の押しつけは考へるものです。外

こんどのオリンピックは、いわば、日本といふ家庭で「パーティを開きますから、どうおおいください」とお客様を招待したのと同じなのです。そしてその主人役はわたしたち日本人なのです。そのためには、家の外も家の中もきれいにしましな。気分よくきていたために態度にも気をつげようといふことになるわけだ。

大会の成功が世界の平和を

オリンピック運動の目的は、マチュアスポーツの基調をなすこと、その肉体的努力と道徳的資質とを

蒲生地区のこみは定時収集

オルゴール鳴らして集めます

蒲生地区のこみ収集は九月一日から定時収集になりました。これはじんかい車の回るコースを決めておき、各家庭では一定の場所こみを出しておいていただく方法です。

これまでの戸別収集では能率が悪く、したがって収集する期間が相当かかったため大変迷惑をかけておりましたが、今度は相当能率もあがるものと思われまふ。

また、各家庭では収集の能率ときれいな町づくりのために収集場所へ出すこみ箱は必ずおたをしておく、焼却場で燃えないうつなごみ(土砂、雑草など)はつとめて家庭で処理されるようご協力をお願いします。

- こみ収集車か所
- ▲瓦曽根 20か所
- 倉田アパート前、清水要之助宅前、瓦曽根荒川土手、藤田病院つら十字路、秋山長作宅前、金子要吉宅前、中村一宅前、清水八百屋横、さくら保青園前、パコ屋横鈴木雑貨店前、千代田ニューズ前、上倉庫前、瓦曾根郵便所前、美鈴荘前、時の家果店前、羽生宅前、中野宅前、
- ▲E団地 11か所
- 東側通り3か所、中央通り5か所、西側通り3か所
- ▲南団地 30か所
- 団地内一巡
- ▲登戸新田 13か所
- 内海栄治宅前、吉橋材木店前、前オリエ食堂前、小川タイヤ一事前、記念碑横道路、八百松食堂前、高野タバコ店横、川口ゴム右側、明徳住宅内3か所、川口ゴム敷地内2か所
- ▲登戸西 4か所
- 登戸西団地内2か、青葉荘前、日本有機寮前
- ▲登戸本村 10か所
- 山岸メリヤス工場前、渋谷宅手前、浜野重吉宅前、同つらの住宅前、中居町会2か所、関根富實宅前、加藤道之助宅前、火葬場周辺の住宅2か所
- ▲高野町 1か所
- 奈良千代次宅前
- ▲旭町 8か所
- 柳川豊五十五畑宅前、浅子青

若人の中にいろいろおこさせ、あわ
せて四年に行なわれる利害関
係のみの友好的な競技会に、世界
の競技人を募集させることによ
て人類の平和維持と愛に貢献する
ことにある」と述べているように
単なる運動競技会ではありませ
ん。わたしたちがオリンピック
東京会を成功させようとする心
は、そのまま世界平和へと通ずる
のです。

いまも國はもとより、埼玉県内
でもオリンピック具民運動推進連
親切とかを、すつと続け行進
は三四百の長さで幅九十
が、収容人員は一万四千人。

◆広報は確実に
配布してください

越谷へ転居して来て、市のいろ
いろな行事や市政を知ろうとて広
報は大きな役割を果していると思
います。

しかし、この広報が、時には配
布されなかったり、相当遅れて配
布されることなど時々あるように
思われます。せつかつこの広報が市民の目
に入らなければ何の意味もありません
ので、配布に万全を期して頂け
ないでしょうか。

(越谷谷子)

配布には万全を
期してあります

〈答え〉 広報は市役所と市民を
結びついで毎月一日、十五日
に発行しております。しかしせつ

絡協議会を中心にして、オリンピ
ック成功への努力が各地地道に
続けられ着々とその成果を収めて
います。ただこのような運動を行
なっていく上には、わたしたちは
次のあるアメリカ人のことばを十
分胸にとめておく必要があるでし
ょう。

オリンピックだけをクラシマッ
クスにして、その熱中が終つてし
まうのじゃなく、すべてのこと
設備のことか外国の人に対する
親切とかを、すつと続け行進

◆こどもの
しつけの反省

「三つ児のたまご百までもと
うつこわさが
ありますが、た
しかにこどもとい
うものの教育は生
れてすぐ行なわ
なければならぬ
のだと思つてい
ます。小さいからとい
てあまやかすことは一番いけ
ないと思つてい
ます。現在の日本人
の何分かの一は大家族の中でこ
も自身育成していると思つて
います。うまのこどもはわがまま
なで世の始末が口にするよう



市民の声

かか発行した広報がみなさんの家
庭に入らなければ何の役にもた
りませんので、係としても配布に
万全を期してあります。

ので各町内部落の
自治会長さんにお
願ひして配布に
協力して頂いて
います。

異動のある方は自治会長さんが把
握することが困難なのでうした
場合は自治会長さんに連絡した
だければ配布されます。また、
配布期間もいろいろな都合時
になで世の始末が口にするよう

度が大切だと思つてね。このこ
とは、ぜひ考え直してほしいと思
います」
簡周 國境のない友情で外国の
人たをあたたく迎える。これ
が一番大切なことなのです。

◆増玉県内で行なわれる
オリンピック会場

◆戸田漕艇場 戸田町の荒川堤
防治いに作られているこのコース
は三四百の長さで幅九十
が、収容人員は一万四千人。

◆所沢射撃場 市が敷地を寄付
自衛隊員が整地したクレイン射撃
場。収容人員三千人。

◆大宮公園球技場 日本でもめ
すらしい芝生をしきつめたグラ
フ。収容人員は一万四千人。

六千人の観客を収容。
◆朝霞射撃場 三百メートル
イフル射撃48的、五十メートル
・ボウライフル60的、そのほか
ストル射撃場など一カ所に集め
られてあります。
◆所沢射撃場 市が敷地を寄付
自衛隊員が整地したクレイン射撃
場。収容人員三千人。
◆大宮公園球技場 日本でもめ
すらしい芝生をしきつめたグラ
フ。収容人員は一万四千人。

○：投書についてお願い

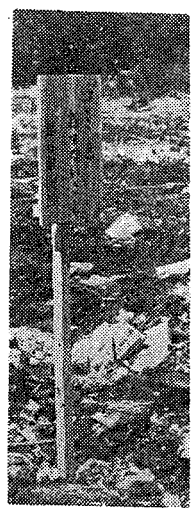
本紙広報こしがやではみなさん
の投書を歓迎します。内容はど
んなことでも結構です。また回答
が必要とするもので本紙に掲載
できないものは直接手紙で回答
いたします。
なお、住所、氏名を記載して
ない投書については回答できな
い場合がありますので、必ず住所
をハッキリお書きください。

投書のあて先は「越谷市越谷
越谷市役所総務課 広報こしがや
係」です。

投書のあて先は「越谷市越谷
越谷市役所総務課 広報こしがや
係」です。

投書のあて先は「越谷市越谷
越谷市役所総務課 広報こしがや
係」です。

投書のあて先は「越谷市越谷
越谷市役所総務課 広報こしがや
係」です。



- 神崎宅前、栗原松丸宅前、清水
宅前、橋本会長宅前。
- ▲誕生町 4か所
- そば店先彌生町入口、八百屋
横山田会長宅前、吉田工務店
空地▲寿町 26か所
- 井上文雄宅先、金子保太郎宅
南側、瀬田皮工場前、大和皮工
場前中野四五五衛門宅前、日本
有機鉄道西側、駅北側、増田医
院北側、増田道三郎宅前、大熊
助産婦宅前、大野田製水アパート
北側、畔上公園前東側、製水会
社北側、神谷伊兵衛宅前、中野
喜代志宅前、駒崎健蔵宅前、中
野富五郎宅前、押田分店北側、
川口ゴム前、小川哲雄事務所前
南中東側、保育所前、小林文房
具店前。
- ▲下組 3か所
- 平林藤七郎宅前、大沢中四郎
宅前、石材店前。
- ▲道沿 2か所
- 十字路貯水池前、精密歯車会
社前。
- ▲奉行地Ⅱ 2か所
- 中野功宅前、斎藤雄宅横道
路▲奉行地Ⅰ 5か所
- 渋谷一宅前、八百鉄前、山
- 口豚屋前、遊馬豊宅前、大熊友
次郎宅わき。
- ▲束組 7か所
- 薄生温泉手前、内田自転車店
前お寺前通り、薄生温泉つら、
神谷わか宅手前、中野英一宅横
道路、中野誠一郎宅横道路。
- ▲神明町 13か所
- 旧道入口魚屋前、キャネロン
工場前、安田市太郎宅横、角田
材木店前、郵便局横、バス停留
所魚や横道、中野実宅横道、神
谷理髪店横、後藤ヒヨコ前、中
村酒魚店手前、青果市場前、浅
見ガソリン横道路、井上サラシ
工場前。
- ▲西組 1か所
- 平林自転車店横道及び前、小
野寺とつふ店前、藤木内次郎宅
前山本店前、葉月荘前、大
阪証券前、同横道路鉄道わき
三谷橋平井宅前用水角、プロパ
ンガス工場、エレベーター工
場手前橋角中野荘前、竹の荘前
国道石屋前中野康則宅前、関根
商店かど染物工場手前タパコや
橋。

豊作と作付け増が安値に

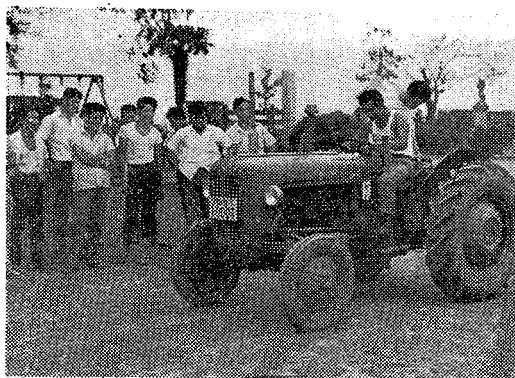
指定産地になつて

補償も一かご19円余り

越谷市はこしがや 九万円。推定では一億円の損害と
めてキヤベツの指定 さいわいされておられます。

産地になり、五六月 へはどつてういう結果にな
の出荷が期待されて つてしまったのか、来年の指定産
おりましたが、いざ 地問題もあり、このバカ安値は今
出荷してみると最盛 後のそま作りの教訓ともいえる
期には一かご(十五 ます。

九万四千三百銭、越谷市で三百七十
*入)三十五円とい 当初の見込みでは越谷市の出荷
うバカ安値で、生産 予約数量は三万四千二百かご、
者をツツカリさせ最 とろが実際に出荷した数は十九
後に望みをかけてい 万五千五百一かご、予約数量のう
た補償金も一かご十 ち約十二万かごは出荷調整のため
に出荷されなかった数、このほか



〈大型トラクターの運転をならう〉

去る8月5日増林青年学級では大型トラクターの
運転講習会をひらきました。参加した青年たちはほと
んど車の運転ができるベテラン早くも自分で運転
し農業近代化への夢をまやしていました。

予約外も含めると相当な数量にな
ります。

これも指定産地といつてろか
ら作付けが二割以上もえ、また
例年にない豊作で三〜四割も増収
があったために、指定産地では川
に捨てたり畑の肥料にしたりして
出荷調整をしたにもかかわらず

指定産地外からぞくぞく入荷した
ためその効果がなかったこと。こ
のため五月の平均価格が一かご九
十三円、六月が七十五円で二カ月
平均は、八十四円、補償金めでも
百円という結果に終つてしまつ
たわけです。

一方生産費はか二代、肥料代な
に話しあつて決められます。

危険物取扱主任者試験

準備講習会ひらく

危険物取扱主任者の試験はきた
る十一月八日行なわれる見込みで
す。このため、試験を受ける方の
準備講習会が、この通り開催され
ます。

日時 九月二十八、二十九日の二
日間朝九時から四時まで

場所 春日部市立体育館

測量を開始

東小林地区の区画整理事業は本
年度から実施することになつてお



パラリンピック・国際身体障害者スポーツ大会

この秋、東京オリンピックに引
きつづき同施設において、パラリ
ンピック・国際身体障害者スポー
ツ大会(身障者五輪)が開催され
ます。この大会は単に勝敗を競う
のが目的でなく、身体障害者の社
会復帰とての施策の促進をはかる
うとするもので、世界各国の身障
者が日本へきて、国立競技場を中
心に開催されるものです。わたく
したちは、目も不自由な生活を
している人々の人々に心から声
援をおくりましょう。

どの必要経費が一かご百六十円、
労賃を含めると最低三百円以上
売れないと採算がとれないとみら
れておりまして、生産者は出荷
したために損をするという結果に
なつてしまいましたが、来年の指
定産地については生産者と具体的
に話しあつて決められます。

りますが、都市計画課はつぎの
期間に当該地区の測量をするため
係土地に立入りますから協力く
ださい。

五十八ヘクタールの農地交換分合を
行なつて予定です。
近く地元関係者、農業委員を含
め十二人の推進委員を委嘱、今月
末ころから部署ごとに説明会をひ
らき関係者の協力を願ひし、事
業は昭和三十九年、四十年の二カ
年間で終らせる予定です。

新築工事始まる

中央中学校屋内体操場の起工
は去る九月十二日、市長関係者が
出席して同校の建築現場へ行なわ
れました。

中央中学校屋内体操場の起工式
は去る九月十二日、市長関係者が
出席して同校の建築現場へ行なわ
れました。

中央中学校屋内体操場の起工式
は去る九月十二日、市長関係者が
出席して同校の建築現場へ行なわ
れました。

中央中学校屋内体操場の起工式
は去る九月十二日、市長関係者が
出席して同校の建築現場へ行なわ
れました。

中央中学校屋内体操場の起工式
は去る九月十二日、市長関係者が
出席して同校の建築現場へ行なわ
れました。

中央中学校屋内体操場の起工式
は去る九月十二日、市長関係者が
出席して同校の建築現場へ行なわ
れました。

中央中学校屋内体操場の起工式
は去る九月十二日、市長関係者が
出席して同校の建築現場へ行なわ
れました。

中央中学校屋内体操場の起工式
は去る九月十二日、市長関係者が
出席して同校の建築現場へ行なわ
れました。

中央中学校屋内体操場の起工式
は去る九月十二日、市長関係者が
出席して同校の建築現場へ行なわ
れました。

中央中学校屋内体操場の起工式
は去る九月十二日、市長関係者が
出席して同校の建築現場へ行なわ
れました。

福祉年金の請求は おすみですか

10月31日で請求権利がなくなります

昭和三十四年十一月から支給開始された福祉年金には老令、障害、母子、進母子の四種類があります。

この福祉年金を受ける権利は、支給権利ができたときから五年をすぎると時刻になり受ける権利がなくなります。

従つてこの年金が始まった昭和三十四年十一月一日現在において次の福祉年金に該当する方は、この十月三十一日をすぎますと時刻になり請求する権利がなくなります。

種別	対象	年額
老年年金	70歳以上	13,200円
障害年金	身体障害者1級	21,600円
母子年金	夫と死別し16歳未満の子を養育している場合	15,600円
進母子年金	夫も死別し16歳未満の子を養育している場合	15,600円



＜蒲生小学校増築工事はじまる＞

市立蒲生小学校増築工事の起工式は去る9日同校で行なわれました。増築される校舎は鉄筋コンクリート3階建て12教室、来年3月にできあがります。

ツマクロコバイ発生 防除に徹底を

今月初め、ツマクロコバイが市内全域に発生し、水稲に大きな被害をだしています。これもイモ手病と、めい虫防除をヘリコプターで同時に実施した

保険料を免除

納められない方には国民年金

国民年金の保険料は、三十五歳

未満が百円、三十五歳以上は百五十円以上ずつ毎月保険料の積み立てをしておりますが、この保険料がいろいろな事情で納められない方は積み立て金が免除になりますから福祉事務所に年金へ申請してください。

免除になる基準は

- ▽所得がないとき。
- ▽被保険者本人、世帯員が生活保護法による生活扶助以外の扶助を受けているとき。
- ▽地方税法に定める身体障害者または寡婦であつて一年間の所得が二十万円以下であるとき。

○以上のほか、返書を受けたり病人がいるために保険料を納める

大相模地区は効果があつて予察灯で捕えるツマクロコバイの数も一〇〇〜二〇〇なのに対し、狭島地区の予察灯では三万〜四万もの数にのぼつています。湿度七〇〜八〇%、一五〜二六度の陽気が最も発生する時期で、昨年は九月二十日ごろまで発生しておりましたから、こゝしも徹底的な防除が必要です。防除は広範囲な地域を同時に進めなければ効果が上がりませぬので耕作関係者が共同防除してください。

ことが困難である方は免除になります。

二七ごみ箱売りに注意

最近市役所から来たといつて、ポリエチレンの二七ごみ箱を売っているものがあるようですが、注意してください。

蒲生地区は九月一日から定時収集になったためポリエチレン容器を役員を通じてあつせんじました。が、その他の地域（越谷谷、大沢など）では従来通り戸別収集をうづめますので、コンクリートごみ箱が使えるわけです。

越谷支部できる

埼玉県引揚連合会越谷支部の役員会はこのほどひらかれ、次のとおり役員が決まりました。

- ▽支部長 山崎寛二▽副支部長 橋井猛 会田権衛▽理事 田中甲蔵 増田光蔵 政次三郎 江口あゐ、正野重雄 油ノ谷勉助 中村清左衛門、十根川元 外山五郎 須賀貞治、尾ヶ井正吉▽顧問橋本虎雄

在外私有財産の実態調査

このほど新たに在外私有財産実態調査票が全国的に統一され、この調査票が提出者のみ補償されることになっています。調査票は各地区の役員さん宅へ配布してありますから、記入して提出してください。

ヨーロッパ旅行記

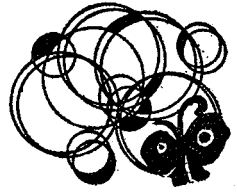
日本海外研修協会欧州派遣団では一学生目の目を通して見たヨーロッパの姿を紹介します。スライド37その他。

住民健康診断

結核予防の住民健康診断は次の通り実施しますからおいでください。

- 各会場時間は午前が九時半から十一時まで、午後は一時から三時半までです。（ただし出羽地区は三力所）
- 住民健康診断
- 9月21日 (午前) (午後) 下間久里集会所 山谷倉庫
- 22日 増林公民館 大淵集会所
- 25日 大袋鴨場前 大袋旧支所
- 24日(午前)中野野三社神社 (前)
- (一時から二時)出羽旧支所前
- (二時半から三時半)四野公民館

越谷谷のまつりは28、29日三年ぶりに越谷谷の秋まつりは九月二十八、九の高日行なわれることになりました。こゝしは久伊豆神社の社殿も鉄筋コンクリートで新築なり、一名ばかりまつりといわれるこの秋まつりは相当の賑わいをみせることではなう。



スピーカー

により各地区へ催されましたが十五日以後の日程は次の通りです。こしは記念に座ぶとん一枚をお贈りしました。

第89回読書会

▽15日 桜井小学校一時、増林公民館九時半、川柳智泉院一時、大相模小学校一時、越ヶ谷小講堂一時▽16日 大沢市体育館一時▽17日 萩島小学校一時▽18日 大袋小学校午後一時

とき 9月20日午後1時から

ところ 越谷市立図書館

柴田翔著「それとわらわが日々」

芥川賞受賞作品

○テキストは図書館にありま

どなたでも自由に参加できます。

狩りよう講習会

▽講習日 9月25日春日部地方庁舎 受付は午前九時から

時間 9月26日午後5時から

場所 越谷市立図書館

第五回レコードコンサート

場所 越谷市立図書館

第五回若波新書を読む会

とき 9月28日午後8時から

場所 越谷市立図書館

研修の主なもの 養鶏を中心

は十八、十九の両日市立体育館で

ひらかれます。

研修の主なもの 養鶏を中心

は十八、十九の両日市立体育館で

ひらかれます。

研修の主なもの 養鶏を中心

は十八、十九の両日市立体育館で

ひらかれます。

研修の主なもの 養鶏を中心

は十八、十九の両日市立体育館で

ひらかれます。

研修の主なもの 養鶏を中心

は十八、十九の両日市立体育館で

ひらかれます。

研修の主なもの 養鶏を中心

とした農業経営都市近郊のそまところ 越谷市立図書館
と開巻 日本農業の現状と将来
など。主催は農業会議。多数の
来場ください。

▽9月20日午後1時から
越谷市立図書館
柴田翔著「それとわらわが日々」
芥川賞受賞作品
○テキストは図書館にありま
どなたでも自由に参加できます。
狩りよう講習会
▽講習日 9月25日春日部地方
庁舎 受付は午前九時から
時間 9月26日午後5時から
場所 越谷市立図書館
第五回レコードコンサート
場所 越谷市立図書館
第五回若波新書を読む会
とき 9月28日午後8時から
場所 越谷市立図書館

以上免除基準に該当すると思
われる方は印鑑持参のうえ、市福
祉事務所へご相談ください。

法規講習会

越谷警察署では秋の交通安全運
動にあたり次の通り法規講習会を
ひらきます。免許を持つてゐる方
は必ず出席ください。

▽9月20日午前9時東中学校(増
林、大相模)▽21日午後1時市立
体育館(萩島、大袋)▽22日午後
1時市立体育館(桜井、新方)▽27
日午前9時南中学校(川柳、出羽)
▽27日午後1時南中学校(蒲生)

身体障害者がいる世帯で、福祉
事務所長が日本放送協会の受信料
免除基準にあてはまると認められ
た場合は、NHKテレビ受信料が
全額免除となります。
また半額免除される方は、身体
障害者手帳を所持している視覚障
害者および聴覚障害者で、その障
害者が世帯主である場合は、世帯
の収入の多少にかかわらず半額免
除されます。

○…なども自由に参加できま
す。

身障者世帯は
テレビ受信料免除

「新しい社会」第五章「変化し
た社会」

住民血圧検診

○…国民健康保険課では成人病予防対策の一環として次の通り一般住民の血
圧検診を実施します

○…最近の統計をみても高血圧による死因は最高を示しております。健康
なあなたもこの機会にぜひ検診を受けてください

(各会場とも午後2時から3時まで)

9月16日	新方旧支所	9月24日	大相模公民館
" 17日	萩島公民館	" 25日	大袋農協会議室
" 18日	増林公民館	" 28日	出羽旧支所
" 19日	越ヶ谷小講堂	" 29日	大沢、市体育館
" 21日	桜井公民館	" 30日	川柳伊原集荷所
" 22日	蒲生旧支所		

15日▼としよりの日
敬老会、桜井小
1時、増林公民
館9時半、川柳
智泉院、大相模小1時、越小講
堂1時



16日▼敬老会大沢、体育館1時

17日▼敬老会萩島小1時▼レクリエ
ーション講習会9時から体育館

18日▼敬老会大袋小1時▼農業研修
会19日まで9時から市体育館

20日▼日曜当直医、岩井病院、横田
医院、名倉医院▼読書会1時図
書館

23日▼秋分の日▼県民陸上競技大会
大宮県営競技場

25日▼八条用水土地改良区総代選挙

27日▼日曜当直医、渡辺医院、浅野
医院、藤田医院、石川眼科

28日▼県営住宅抽せん会午後1時市
役所▼越ヶ谷秋まつり29日まで

敬老会は公民館、婦人会の主催

敬老会…

県営住宅の抽せん会28日

県営住宅蒲生団地の入居申し込みはまる9月15日で締め切りま
したが、この抽せん会は二十八日
午後一時から市役所で行なわれま
すから、申し込みの方は忘れず
抽せんにおいでください。

申し込み者個人には抽せん日の
通知をさしあげませんから、もし
時間までにおいでにならない場合
は失格となりますのでご了承ください。

越谷青年団では毎週土曜日夜七
時から九時まで、市立体育館にお
いてフォークダンスの会を催して
おります。同好の志は多いので
参加を。

農業経営の研修会

埼玉地区部落団休長農業研修会
は十八、十九の両日市立体育館で
ひらかれます。

研修の主なもの 養鶏を中心

とき 9月28日午後8時から

場所 越谷市立図書館

第五回レコードコンサート

場所 越谷市立図書館

第五回若波新書を読む会

とき 9月28日午後8時から

場所 越谷市立図書館

昭和三十三年八月五日第三種郵便物認可

広報こしがや 埼玉県越谷市役所発行 電話越谷(〇四八九)六一三一一
第三三三号 昭和三十三年九月十五日号(毎月1日・15日発行) 編集総務課