

広報 しががや

広報 しががや (毎月一日・十五日発行)
 第二四〇号 昭和三十九年九月十五日
 昭和三十三年八月五日 第三種郵便物認可

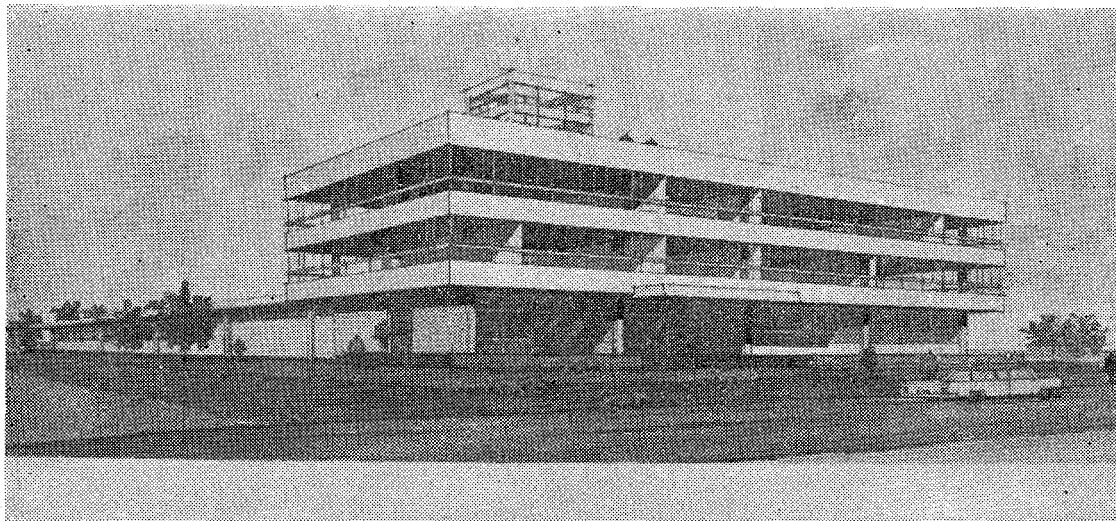


主 な 内 容

- ◇ 福祉会館の建設きまる…………… 2
- ◇ かんらん経営安定資金を…………… 2
- ◇ 子宮がん検診を実施…………… 3
- ◇ 市民の声…………… 4
- ◇ 時効が完成する福祉年金…………… 5
- ◇ 自作農維持資金の利用を…………… 5
- ◇ こみ収集日きまる…………… 6
- ◇ 職没者の合同慰霊祭…………… 6
- ◇ テレビを寄付…………… 7
- ◇ スピーカー、百田せき…………… 7
- ◇ ジフテリアの予防接種…………… 8

1964. 10.15 NO 240

埼玉県越谷市役所 発行



◎ 福祉会館の建設がこのほどきまり、近く工事 ◎

◎ が始められることになりました。この福祉会 ◎

◎ 館は風光明媚な元荒川河畔に建てられ、福祉 ◎

◎ 事務所をはじめ各種相談室、老人娯楽室、結 ◎

◎ 婚式場、図書室、会議室などを備え、越谷市 ◎

◎ の一大福祉センターとなります。 ◎

越谷市の一大福祉センター

福祉会館の建設きまる

越谷市立福祉会館の建設には、約八千円もかかりますので、この建設資金として国民年金還元融資が本年一千万円、来年四千四百万円と決定したために、会館の建設が本決まりとなったものです。

建築する場所は越谷元荒川河畔、現在建設中川改修事務所と越谷土木事務所の埋立地がありますがこの両側に二十五坪を埋立てここに建設する予定です。

すでに埋立て工事は始められておりますので、建設工事もこのの暮れごろには始められる見込みです。

鉄筋コンクリー

ト三階建て

建設される福祉会館は鉄筋コンクリート本館が三階建て、老人娯

楽室は平家建てとなっており、延べ建築面積は七百坪です。

本館は一階が管理室、青少年相談室、生活相談室、健康相談室、食堂、老人娯楽室、休養室など【写真は福祉会館完成予想図】

かんらん経営安定資金を融資

県が四分五厘の利子補給

ことしはかんらんの指定産地になり、大きな望みをかけて出荷したにもかかわらず、市場価格の暴落により作付け農家は相当な収入減少という結果になってしまいましたが、農業協同組合では「かんらん経営安定資金」を融資し、この利息に対して県が利子補給をすることにしました。

①この資金をかりられる農家は本年五、六月のかんらん安定事業に基づき予約した農家で、かんらんの栽培面積が十アール以上のもの。
②貸し付け額は作付け十アール当たり一百万円以内、一農家当たり五万円まで。
③貸付け期間は昭和三十九年十月一日から十一月三十日まで。
④償還期間は一年以内。
⑤利子補給の額は四分五厘。

10月の納税

市県民税……………第3期
国民健康保険税……………第7期

◎お近くの市指定金融機関または納税組合へお納めください。



東京オリンピックは、いま世界の若人が、国立競技場を中心にしての技を競っています。わたしたちは日本で行なわれているこの世紀の祭典に心から声援をのびます。

これに負けず、なほ元気の声援は秋空の下、小中学校の校庭からひびきわたる運動会、紅白入り、おみこし、わっしょい、五輪体操などオリンピックに負けない立派な競技が運動会にみられました。(写真は出羽小学校で)

子宮がんの検診は次のとおり実施しますから、お近くの会場へ受けてください。

また、申し込んでない方でも検診会場へおいでいただければ受けることができます。検診料一人百五十円です。

子宮がん検診日時場所

10月15日(新方地区)

▽向畑 大吉、彌十郎(午前九時から十二時まで) 一一面堂

▽大杉 北川崎、大松(午後一時から二時まで) 一 新方旧支所

▽船渡(午後二時半から三時半まで) 一 上組会所

10月16日(蒲生地区)

▽瓦葺根 南団地(午前九時から十一時まで) 一 瓦葺根公会堂

▽寿町、東組、養行地、道沼、下町、神明町、西組、本村、登戸、新田、東町、下町、上町、旭町会(午後一時から四時まで) 一 旧蒲生支所

10月19日(越ヶ谷地区)

▽授産所(十二時半から一時まで) 一 授産所

▽大竹 柳田、東柳田(午後一時から二時まで) 一 大竹集会所

▽新石 二丁目(午後二時から三時まで) 一 新二会所

▽彌生町、新三、仲町、本一、本二、本三、元御殿、みどり、会館殿、新道、音和町、柳町、宮

前岸町、四野道、袋町、(午後三時から四時まで) 一 小学校保健室

10月20日(出羽地区)

▽大間野(午前九時半から十時半まで) 一 氏川啓三氏宅

▽七篠備、谷中、神明第一、三ッ谷(午前十一時から十二時まで) 一 旧出羽支所

▽丸の内、中新田、四ッ谷(午後一時から三十分まで) 一 葉師

▽丸の内、中新田、四ッ谷(午後九時から十一時半まで) 一 葉師

ガンは早期発見の早期治療

あなたもこの機会に受けましょ

子宮がん検診を実施します

近くの会場で受けてください

半まで) 一 野口正 不動(午後二時から三時半まで) 一 西方不動尊

10月21日(大袋地区) 10月26日(大沢地区) 次氏宅

▽三の宮 大道 五丁目、六丁目(午前九時から十一時まで) 一 高畑集会所

▽大竹、恩間、恩間新田(午前十一時から十二時まで) 一 大袋農協

▽袋山(午後一時から三時まで) 一 袋山しやか堂

▽大竹、大林(午後二時から三時半まで) 一 大林八良館

▽小曾川、野島(午前十時から十一時半まで) 一 野島会所

10月23日(大相模地区)

▽南萩島、砂原、堤根、西新井(午後一時から三時まで) 一 旧萩島支所

10月23日(大相模地区) 10月29日(桜井地区)

▽四条、別府、南宮、千疋、(午前九時半から十時半まで) 一 金剛寺

▽田向、西口、番場、辻、東和(午後二時から三時半まで) 一 藤橋氏宅

▽高畑、飯島(午後一時から二時半まで) 一 大相模公民館

▽光明町、流、藤塚南、北、山野、久里集会所

▽丸の内、中新田、四ッ谷(午後九時から十一時半まで) 一 葉師

▽大沼、平方三(午前十一時から十二時まで) 一 桜井公民館

▽大里、下間久里、上間久里(午後二時から三時半まで) 一 下間

▽川柳地区全域(午後一時から三時まで) 一 伊原集荷所

10月29日(桜井地区) 10月29日(川柳地区)

▽平方二区、平方三区(午前九時半から十時半まで) 一 林西寺

▽増森、本田、新田、三野、西川、中島(午前九時半から十時半まで) 一 増森神社

▽前波、定使野、上、中、下組、山中、東小林、花田、城ノ上、(午前

昨年行われた

子宮がん検診の結果は

がんは早期発見 早期治療がカ ばつかり分つたものが一人でも、 ぞといわれていますが、市役所国 一%、要精検検査者が六十七人、 民健康保険課では市医師会の協力 トリコモナス九十七人、カンジタ を得て、これも子宮がんの検診を 実施することになりました。

この検診を始めてからすでに四 年目、それでは過去の検診結果は どうなっているのか、昨年の検診 と非常に数少ない数字を示してお 結果成績をみてみますと別表カラ フのようになっていきます。

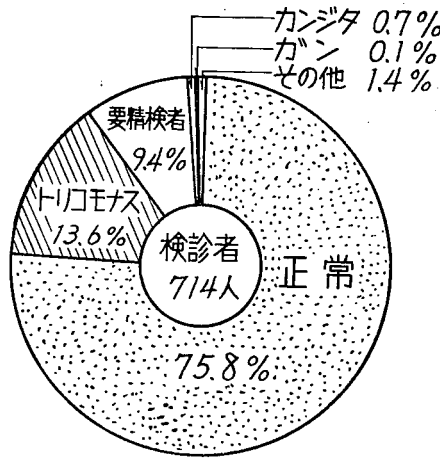
またがんの検診と同時に他の病 気も検診することができ、検診も 簡便ですから、これから各地区で 行なわれる検診には必ず受けるよ うにしたいものです。

胃がん一齊

検診の結果は

胃がんの一斉検診は去る五月に 市医師会の協力を得て、市役所国 民健康保険課で実施しましたが、 この検診の結果は個人に通知され すでに異状のある方ならば治療し て、よくなっておりま。

また、この集団検診の総合統計 は、近々まとまる予定なので、これ ができましたら本紙でお知らせす る予定です。



昭和38年に実施した子宮がん検診の成績

防犯灯を大切に

近頃は防犯灯もあちこちに設けられ、住宅街や裏道も大変明かるとなり、私たちが遠く帰宅するサラリーマンにとっては大変助かります。

ただ街を明かるといって、ただけでなく防犯の役割も大きいと思えます。

しかし、この防犯灯も心ないものいたすことによって時々こわきれたりしているのがよくあります。橋の上は必ずといってよいくらいこわされ、ある町内では金網でこわされないように保護するなど、世紀のオリンピックがひらかれる日本にとってはなげないと思えます。市や町内で高い電灯料と費用で作られたのですから、みなで大切にしてください。

(一市民) 「今度は何曜日かしら」では、用事もあつた時は誠に不便です。第二に収集車の立ち去るのが非常に早いことです。オルゴールが聞こえても聞こえ通らずで、聞かなくてもいいので、ちょっと出されたゴミがあつても間にあつて、そういう不便なことも解決さ

ごみ収集は曜日をかきめて

家庭の主婦として待望のゴミ収集が、美しいオルゴールの音色と共にようやく実施され大賛助ありがとうございます。第一は曜日が一固定しないこと、今まで例ですと私のもの所では一回目から収集日が違つて、「今日来るかしら」

早いうちに収集日をきめます

いせん。(蒲生・坂田代表)も十分注意して収集にあたります。またその他の点について、
なほ、蒲生地区の実施方法の結果によつては旧大沢、越ヶ谷地区も定時収集方法に切り替えていく予定です。
(蒲生陳) ○蒲生地区の定時ごみ収集については、他数道の投票がありましたが問題点が同じだったので掲載を省略しました。
○本紙ではみなさんの投票を歓迎します。どんなことでもお気付きの点はお気軽にお寄せください。係りでは責任をもって回答をいたします。なほ投票される場合は必ず住所氏名をお書きください。あつて先は「越谷市越ヶ谷、越谷市役所総務課、広報こしがや」係です。



「今日は何曜日かしら」では、用事もあつた時は誠に不便です。第二に収集車の立ち去るのが非常に早いことです。オルゴールが聞こえても聞こえ通らずで、聞かなくてもいいので、ちょっと出されたゴミがあつても間にあつて、そういう不便なことも解決さ

市役所職員募集

来年四月採用予定者

- 越谷市役所では昭和四十年四月採用予定者の職員を次の通り募集しております。
- ▽土木、水道、衛生の現業職
- ▽電話交換手
- ▽給仕
- ▽自動車運転手
- 以上の取組のものです。
- ◎昭和四十年三月高等学校卒業見込みのもの。
- ◎昭和四十年三月大学(短大を含む)卒業見込みのもの。

- ◎高等学校卒業以上の学歴がある満三十歳未満のもの。
- なほ、受験申込み書の用紙は総務課にありますから請求して下さい。
- ◎応募の締め切り日 昭和三十九年十一月十五日
- ◎試験の方法 筆記試験および面接試験
- ◎中学校卒業業者および同業者、国語、社会、作文
- ◎高等学校卒業見込みおよび同業者、英語、国語、社会、数学
- ◎採用者の待遇 市給与条例により支給されます。
- ◎福利厚生 市町村職員共済組合、市町村職員退任手当組合、職員団体生命保険に加入。その他定期的健康診断事務服の貸与など。

自動車の定期整備を

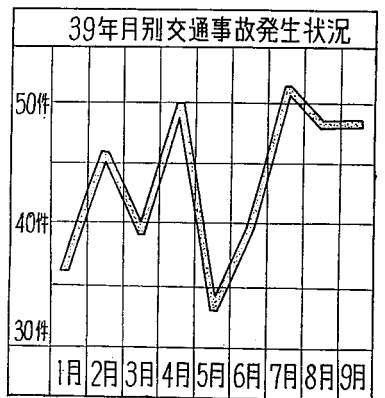
事故、公害防止のため

昭和三十八年の「道路運送車両法」の改正にもない、すべての自動車使用者は、同年十月十五日から一月末または六月末に使用中の自動車の「定期点検整備」を行ない、その状況を「定期点検整備簿」に記載して、いつでも示できるように保持しておく必要があります。

昭和三十八年の「道路運送車両法」の改正にもない、すべての自動車使用者は、同年十月十五日から一月末または六月末に使用中の自動車の「定期点検整備」を行ない、その状況を「定期点検整備簿」に記載して、いつでも示できるように保持しておく必要があります。

検査のなかつた軽自動車も、臨時検査が行なわれるようになり、たから、軽自動車を使用している方も確実に「定期点検整備」を行ない、その記録簿を備えつけてください。

	38年中の事故	39年1月末	39年9月中	9月事故
件数	620件	391件	48件	48件
死者	18名	18名	3名	3名
負傷者	368名	241名	36名	36名



福祉年金を受ける権利は、受けられる事由が生じた日から五年を過ぎたときは時効によって、福祉年金を受けることができません。したがって法律が施行された昭和三十四年十一月一日において、すでに七十歳以上の高齢者、重度の身体障害者、夫と死別した母子世帯、祖母が孫を、姉が弟妹を養っているような世帯になつている対象者は、本年十月三十一日を超すと時効が完成し、以後請求しても年金を受けられないこととなります。

時効が完成します 福祉年金を請求しましょう

福祉年金には次の種類がありますが、該当していても年金を受けていない方は福祉事務所年金係へ申請してください。

〈老年年金〉

七十歳以上のおとどりに支給されます。年額一万三千二百円。

〈障害年金〉

身体障害者に支給されるもので年額二万二千六百円。

〈母子年金〉

夫と死別した十六歳未満の子をもつ母親に支給されるもので、年額一万五千六百円。

〈準母子年金〉

祖母が孫を、また姉が弟、妹を養育している場合、年額一万五千六百円。

国民年金に加入して 老後のしあわせ

老後は年金で、しあわせな生活が送れるようにと国民年金制度ができてからすでに五年、他の公的年金に加入していない方はみなこの国民年金に加入していただくことになっております。しかし、勤め人の奥さんや軍人恩給をもらつておられる方は希望加入となっておりますので、加入してない方も見受けられるようです。希望加入の方もこの機会に国民年金に加入して、老後は二重のしあわせをお楽しみください。

災害、病氣、相続、農地取得などに 自作農維持資金の利用を

災害、病氣、相続、あるいは農地取得資金
農地を買う場合に必要なお金を
お貸しする資金で、貸付け金額は
八十万円まで、利息は年四分五厘
一年すえおきて二十年間にかえす
ことになっております。

○：災害、相続、疾病資金

台風や火災などの災害、また家族のものが病氣などにかかった場合、お金を貸す対象になり

金額は三十万円まで、利息は年五分、かえす期間は一年すえおきて二十年間にかえすことになって

○：海外移住資金

農業者が海外へ移住する資金を融資するもので、貸付け金額は三十万円以内、年五分五厘、二十年償還となっております。

○：融資の申し込みは農業委員会へ、以上の自作農維持資金を希望される方は越谷市農業委員会へお申し込みください。

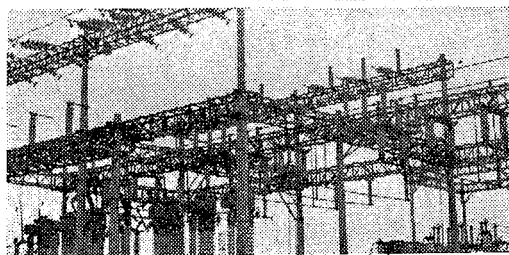
商工業発展の進路ひらく 商業環境診断を実施

越谷市商工会、市役所商工課では県の協力を得て、越谷市の商業環境診断を近く実施することになりました。

この商業環境診断は将来の商工業発展の進路をひらくとともに、現在の商工業の実態を明らかにするものです。

予備調査は今年から始まり、本調査は来年一月から三月まで行なわれる予定です。この調査がまとまりますと、越谷市民の消費

電気を有利に安全に 電気相談所を ご利用ください



開放経済体制のきびしい現在、工場においては生産性の向上設備の近代化と農業においては多角利用による電力の有効利用について最近真剣に検討されております。

東京電力でもこれに対して積極的に推進援助をすすめてきました。このほど埼玉支店においては次の二方面に、中小企業ならびに農業近代化相談所を開設し、需要者のコンサルトとして、各種紹介や相談をする事になりました。農業の近代化、中小企業の振興、生産技術の向上にご利用ください。

- ：工場電力相談所（浦和商砂町）（東電浦和サービスセンター）主として工場電力相談を受けるもので①電力申込手続き、設計②電気設備の建設
- ③電気主任技術者のあつせん
- ④工場照明⑤工場建設用地の有利な地点の紹介などの相談を受けます。

○：農業電化相談所（加須市）（東電加須サービスセンター）主として農業電化の相談を受けるもので①電灯、電力の申込手続き設計②電気工事店の紹介③電気を安全有利に使う方法④農電モーター施設の見学などの相談を受けます。

ごみの収集 (蒲生地区)

予定日がきまりました

蒲生地区のごみ収集は、収集する日が決まっていなかったために大変不便をかけていましたが、このほど次の通り収集する日が決まりました。

カ所
 (午後) 寿町十一カ所、西組
 毎週、水曜日、土曜日

(午前) 神明町十三カ所、下組
 カ所、道沼二カ所、奉一、二カ所
 奉一、五カ所、旭町四カ所

(午後) 旭町四カ所、彌生町四カ所、高野二カ所、日の出町二カ所、東組七カ所

毎週、月曜日、木曜日
 (午前) 南園地三十カ所、E園地
 (午後) 瓦葺根二十カ所

毎週、火曜日、金曜日
 (午前) 登戸新田十三カ所、本村
 (午後) 登戸新田十三カ所、寿町十五カ所、登戸西四カ所、寿町十五カ所

中川土地改良区総代
 願います。

蒲生登戸新田 (高山原蔵自治会)
 防犯灯つける

無投票当選

中川土地改良区総代選挙立候補締め切りは去る十日でしたが、この日までに立候補したものは七名で定員を超えないため十月二十日ひらかれる選挙会、無投票当選がきまる予定です。

◇無投票当選予定者
 梁谷金蔵 (大吉) 藤井保吉 (千正) 中村貞一郎 (東方) 中村睦郎 (南百) 岡安忠蔵 (増林) 山崎勝信 (増林) 須賀健造 (増林)

登戸新田自治会で

農地交換分合の

推進委員 きまると

農業委員会では、本年度から二カ年計画で新方地区五十ヘクタール以上の農地交換分合事業を実施しますが、この事業の推進委員が次の通り決まりました。

◇新方地区交換分合推進委員
 島村孝太郎 農委会長、須賀定吉

農委会長代理 川上正巳 農委員 大貫誠 農委員 神田耀志 自治会長 八木橋兵衛 同 尾分井正郎 同 小林松五郎 同 平野松蔵 同 野沢喜七 同 小林保軍 同 梁谷金蔵 同

後一時から三時まで。
 7月16日 (船渡上、下) 下組集会所 7月17日 (大杉) 相小寺 7月19日 (大杉) 浄閑寺 7月20日 (北川崎) 川崎神社 7月21日 (向畑) 鶴喜堂 7月22日 (大吉) 集会所 7月23日 (彌十郎) 鶴正寺

農地交換分合の説明会

新方地区農地交換分合の説明会は次の通りひらかれます。関係者は出席ください。各会場とも午後一時から三時まで。

長)では住宅の増加、通勤者の安全をはかるため部内に防犯灯九灯をつけました。

農協新庁舎落成

越谷市農業協同組合の新庁舎は、白色の明かり蛍光灯で、このほどできあがり、去る三日に通る通勤者や地元の方に大光明、引越しをして、執務をはじめました。総工費三千七百九十万円です。



この新庁舎は鉄筋コンクリート三階建て八百八十六平方メートルというモダンな建物です。今月中には三千四百万円を工費をかけて統合中だった有線放送もできあがりますので、来月からは市内全域が有線放送で通話できるようになります。

戦没者合同慰霊祭

戦争のため尊い犠牲となられた戦没者の霊を慰める合同慰霊祭は、きたる十月二十九日正午から市立体育館で行なわれます。ご遺族の方は多数で参列ください。

犬は必ずつないでおきましょう



○…犬の放し飼いは条例で禁止されています。お互いに近所などに迷惑をかけますから放し飼いは絶対にしないでください。

越谷市の人口 (10月1日現在)

総人口	66,213人
男	33,435人
女	32,778人
世帯数	14,033
面積	59.74平方キロ

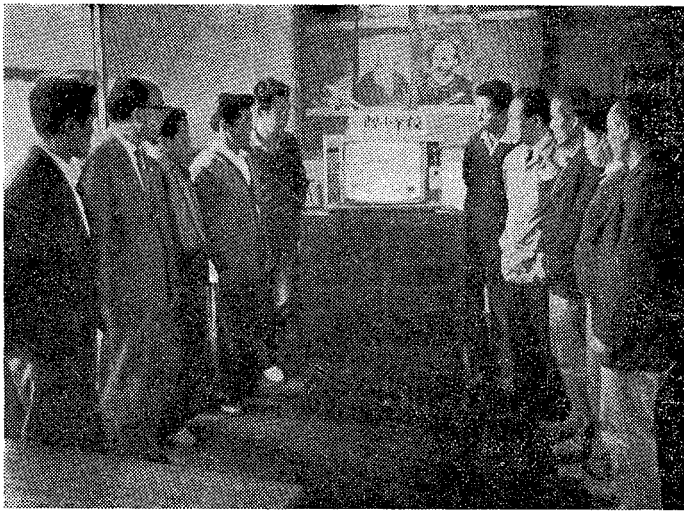


オリンピックをテレビで……と

丸新出荷組合が 新方小 北中へ寄付

「このオリピックが終った教育放送などを利用して授業ができませんので、生徒たちの学力も一段とのびるでしょう」と校長先生の話。なつたものです。

このオリピックをテレビでみせてくださったのは、新方小学校と北中に大型十九インチテレビがそれぞれ一台ずつ寄付されました。



この寄付をされた方々は新方地区、船渡丸新出荷組合(関根正雄組長、組合員三十一名)です。ンピック競技をみな喜びです。

てオリピックを子どもたちにみてもう一つにしました。

【写真はおくられたテレビ、新方小】

大阪見本市に越谷のひな人形を出品

来る十月二十六、七日の両日、大阪府で開臨見本市がひらかれま

すが、越谷ひな人形組合ではこの見本市に数点出品しました。

越谷ひな人形の名声と販路拡張中へ一台、それぞれテレビを貸し

11月から狩猟解禁

銃の扱いは慎重に

十一月一日から狩猟の解禁です。ハンターにとっては待望のシーズンですが、うっかりすると暴発など思わぬ事故が起りますから「用心ください。」

◆銃の取扱いは慎重に

1. 銃をするときのほかは、必ずタマを抜いておへん。
2. 銃を手にしたとき必ず弾倉を開いて、タマの有無をたしかめよう。
3. 銃口は絶対に人の方へ向けな
4. 安全装置を必ずしておへん。

5、見通しのきかない雑木林やヤブではタマがはね返る場合があるから気を付けること。

6、銃、タマ、火薬類の保管を厳重にして、こどもに持ち出されないようにすること。

◆禁じられた時間場所では銃をしないこと

- 7、日の出前、日没後。
- 8、人家の密集しているところ、公園、社寺の境内、道路など。

◆資格を得てから狩猟すること

9、銃を使って狩猟する場合は必ず許可を受けること。

10、銃を譲り受けたり、交換したりする場合も公安委員会の許可を受けること。

11、許可証、免許証を絶対に他人に貸さないこと。

人権擁護委員会 大会ひらく

埼玉県人権擁護委員会大会は、さる九月二十日市立体育館でひらかれ県下の人権擁護委員ら五百数十名

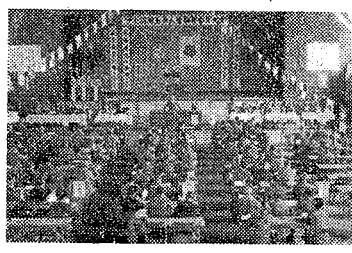
す許可を受けること。

10、銃を譲り受けたり、交換したりする場合も公安委員会の許可を受けること。

11、許可証、免許証を絶対に他人に貸さないこと。

人権擁護委員会 大会ひらく

埼玉県人権擁護委員会大会は、さる九月二十日市立体育館でひらかれ県下の人権擁護委員ら五百数十名



が出席、体験発表や決議などを行ない、盛会に終わりました。

【写真は人権擁護委員会大会】

募金目標は94万円余り

赤い羽根にご協力を

こども赤い羽根共同募金運動は十月一日から全国的に行なわれておりますが、越谷市の募金目標は九十四万円余りで昨年より二十万八千円余り多くなっております。みなさんから寄せられた暖かい

募金目標は94万円余り

赤い羽根にご協力を

こども赤い羽根共同募金運動は十月一日から全国的に行なわれておりますが、越谷市の募金目標は九十四万円余りで昨年より二十万八千円余り多くなっております。みなさんから寄せられた暖かい

◆市役所人事異動◆

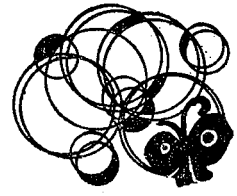
又八月三十一日付退職 飯塚社子(農業委員会)▽同日付退職 藤原孝(都市計画課都市計画係長)▽同日付退職 須賀操(教育委員会 東中勤務)

◆百日せきが終つたら生ワク百日せきのジフテリア予防注射は去る十二月から二十四日まで三回実施しますが、忘れずに受けてください。またこれが終つたら生ワクの服用を実施する予定です。

なお本年はいろいろな事情からインフルエンザの予防注射は市役所では実施しませんが、お近くの医療者さんで受けてください。

なお本年はいろいろな事情からインフルエンザの予防注射は市役所では実施しませんが、お近くの医療者さんで受けてください。

昭和39年度	共同募金	目標	額
対家	650,401	50,300	87,570
度	4,789	60,000	75,720
共	1,049	80,400	70,200
世	5,225	80,000	380,700
同	4,525	80,000	270,550
帯	5,044	80,000	90,700
募	5,536	195,200	590,880
金	2,670	20,664	8,874
目	2,670	66,184	70,200
標	2,670	184,129	240,820
額	2,670	184,129	240,820
計	2,670	184,129	240,820



スピーカー

です。入所できる幼児は満三歳以上
上學令期に達するまでのもの。入
所希望者は越谷市役所内福祉事
務所へお申し込みください。

長野市の国保を視察

市国民健康保険運営委員会で
来る十月二十四、五の両日長野
市の国保運営の状況を視察します。
同市は国保保険納率も高くまた
健康活動も活発に行なわれている
ところだ。

レコードコンサート

越ヶ谷「おおい保育園」では定
員が足りておらずで入所園児
を募集しております。
おおい保育園は越ヶ谷富前天
寺境内にあって環境のよいところ
と、越ヶ谷市立図書館



10月の2よみ

15日▼子宮がん検診29日まで各
地区で▼労働者家族福祉運動

18日▼日曜当直医、野口医院、
横山医院、名倉医院

20日▼中川土地改良区総代選挙は無投票

22日▲郷土を美しくする日

25日▼読書会 1時図書館

26日▼岩波新書を読む会 6時図書館▼原子力の日

27日▼読書週間11月9日まで

29日▼戦没者合同慰霊祭

昭和三十二年八月五日第三種郵便物認可

広報しがや 埼玉真越谷市役所発行 電話越谷(〇四八九)六三二一一
第二四〇号 昭和三十九年十月十五号(毎月1日・15日発行)編集総務課

(曲目) ヴチャイコフスキー・交
響曲第六番「悲愴」 ヴベートウエ
ン・ウアイオリン協奏曲 ヴタロフ
エ、コープランド、グランドキャ
ニオン、エルサロンメキシコ
無料、お気遣いおいてください。

第11回俳句研究会

とき 11月1日
越ヶ谷市立図書館

研究題目「季節」について
当季雑詠五句を10月29日まで
書館へおたしください。

越高同窓会

昭和三十九年度越高同窓会は次
の通り開催されます。同窓生は多
数ご出席ください。

なほ、席上の三月退任になり
ました明石先生に記念品を贈呈し
て了。

文化祭参加

三市俳句連盟俳句大会

とき 11月29日午前10時
ところ 武蔵野銀行越谷支店
①兼題 「残菊」「秋深し」通じ
て二句
締め切りは11月10日必着(フリ
ントのうす当目お渡しします)
②席題之句 当日発表 選句の方
法、兼題は出席者相互選、席題
は代表者選とし成績は合計点と
する。
③賛助員、尾島喜与子、吉田淳月
主催 越谷市俳句連盟

さらし先生を囲んでの懇親会も行
なされる予定です。
とき 十一月三日文化の日
午前十時から午後三時まで
◇行事 総会、映写会、懇親会
◇移動図書館

移動図書館「むさしの号」は次
の通り巡回します。お気軽に利用
して頂き、読書の秋をお楽しみく
ださい。

11月4日(狭島9時40分~10時10分)
(大袋10時20分~10時50分)
(桜井11時~12時) (新方12時30分~1時10分)
(増林1時30分~2時10分)
(大相模2時20分~3時)

11月6日(出羽9時40分~10時20分)
(船生10時30分~11時10分)
◇駐車場は、いすれの会場も小学校です。

百日せき・ジフテリアの予防注射

百日せき、ジフテリアの予防注射は次の通り実施しま
す。該当者は昭和38年6月1日から39年5月31日まで
に生れたもの。および昨年初回免疫を受けたもの。手
数料1回につき40円<母子手帳を>ご持参ください。
接種人員の都合により居住地の会場で受けてください。

— 時間は各会場とも午後1時から2時30分までです。 —

(第1回)	(第2回)	(第3回)
10月12日	11月2日	11月24日
10月13日	11月3日	11月25日
10月14日	11月4日	11月26日
10月15日	11月5日	11月27日
10月16日	11月6日	11月28日
10月17日	11月7日	11月29日
10月18日	11月8日	11月30日
10月19日	11月9日	12月1日
10月20日	11月10日	12月2日
10月21日	11月11日	12月3日
10月22日	11月12日	12月4日
10月23日	11月13日	

館所校校館院校館校館校
場)民支学学民就学育学育学
公旧小公成小模体小体小
会島方袋井林柳相生羽沢ヶ
荻新大樽増川大蒲出大越