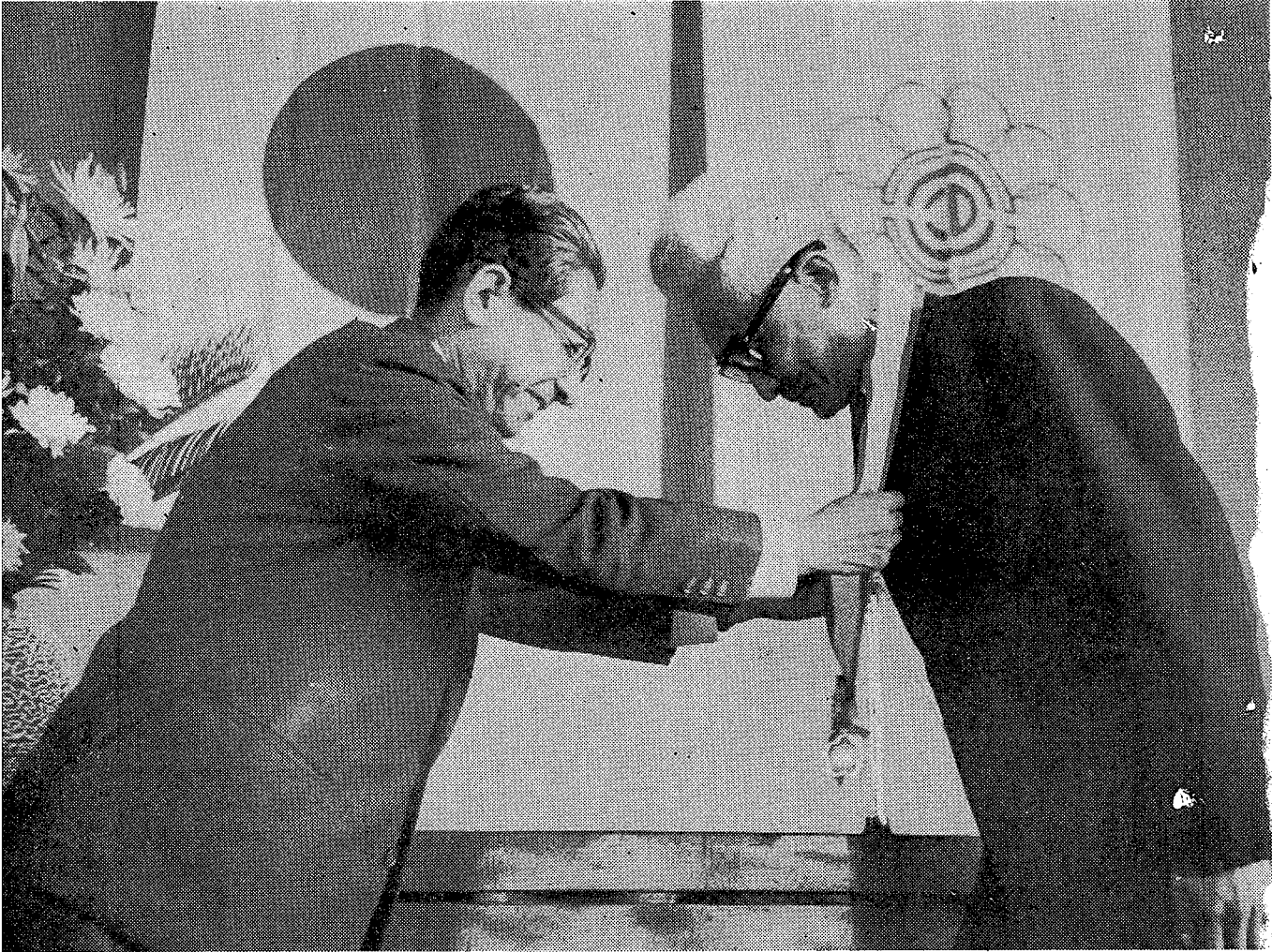


広報

こしがや

広報こしがや(毎月一日・十五日発行)
第二四二号 昭和三十九年十一月十五日号
昭和三十二年八月五日 第三種郵便物認可



主 内 容

- ◆ 町村合併十周年、名誉市
民章山崎清先寺をめぐらるる……2
- ◆ 納税強調月間
市税はどのように使われる……4
- ◆ 市民の声
農業機械化公社充足……………5
- ◆ 郷土物産品評会の開催……………6
- ◆ 業者のし尿汲み取り
地域がままる……………7
- ◆ スピーカー、市内一周駅伝
十一月のこま……………8

1964 11.15 NO 242

埼玉県越谷市役所 発行



町村合併10周年

山崎清先生に名誉市民章おくる

住民の福祉と繁栄を

合併当初の目的を貫徹

わが郷土「越谷」が2町8か村を合併して越谷町となつたのは昭和29年11月3日です。それから数えて本年は去る11月3日で満10周年を迎えたわけです。

市ではこの10周年を記念して、文化の日に合併当時に功勞のあつた方々など130名あまりを体育館にお招きして、ささやかな内祝いを催しました。

なおこの席上、昨年6月の定例市議会で推せんが決まつた山崎清先生に名誉市民章をおくり、また10年の間教育委員をつとめられた瀬尾哲太郎氏に市長から感謝状がおくられました。

いせん申し上げる誓いをいただいたわけがあります。

十年前のことをつたえた思い浮かべてみますと、こんなところからどうやら十か町村合併という画りができ、これに加つて、さらにこの数年間に亘つた越谷の外を自のあたりに見たとき、おそろしく感無量に打たれたものは私のみではないと存じます。

しかしながら、私としては町村合併の当初の目的は、またまよく基礎を固めたばかりで序曲であり、その目的に対しては序文であり、序論であるべきでないかと存じております。合併の初期の目的たる住民の福祉と繁栄とを永久に確保するには、速い速い道であるといふことを痛感いたしておるのであります。

今後、この十か年という歴史の歩みを回顧すると同時に将来の広



なお本日披露申し上げること

になりました「山崎清先生」につきましてはすでに早く、市議会において自から条例を制定、越谷市に名誉市民をおくることができるようになったのでありますが、その第一目として山崎清先生をまず

11月の納税

- 国民健康保険税……………第8期
- 新方領土地改良区費・葛西用水土地改良区費・末田大用排水土地改良区費……………各2期

10月中の事故

交通事故……………	49件
死者……………	3名
負傷者……………	28名
火事……………	6件
救急車出動……………	64回

表紙の写真

町村合併10周年を迎えた去る三日文化の日、市立体育館で十周年の内祝いが行なわれましたが、この席上、顔の研究家と知られてゐる越谷出身の山崎清先生に市長から名誉市民章がおくられました。先生は受章のあいさつで、私は金は儲けなかつたけれど六十過ぎまで頭脳活動をした。こういう人を拾ひあげてくれたのは越谷市の知能が高くなつたといふことだと思います。と喜びを語りました。

11月1日から11月30日まで

納税強調運動実施月間

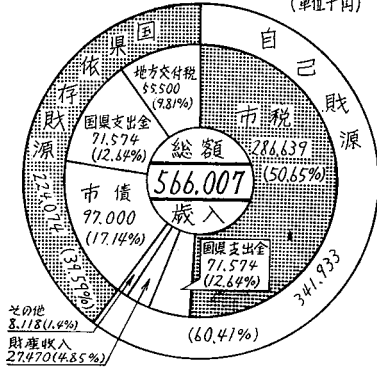
市税はどの位納付されるか
市税は市の総収入の半分以上を占めている

市税 (50.65%) 286,639千円		市税以外の収入 (49.35%) 279,368千円	
税目ごとの内訳は (市税収入を100とした場合)			
市民税 (38.22%) 109,562千円	固定資産税 (37.07%) 106,269千円	たばこ消費税 (2.70%) 36,400千円	電灯ガス税 (7.75%) 22,200千円
	軽自動車税 (2.42%) 6,706千円	都市計画税 (1.84%) 5,282千円	

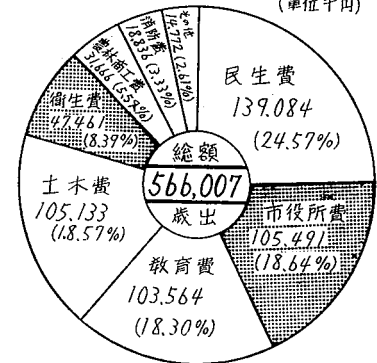
わたたくしたちが日常生活の安定と、将来の幸福を願うかぎりどうしても負担しなければならぬのが税金です。
この税金はわたたくしたちの住む

市税のゆくえ

昭和39年度一般会計歳入予算 (単位千円)



昭和39年度越谷市一般会計歳出 (単位千円)



左の図により財源の内訳を詳しく、市独自調達できるもの(自己財源)は六〇・四一%で、国とこれが市税です。

市の財源は どうなっている

個人の力でできない仕事を、社会の構成員全体が協力してその事業を達成するため、みんなが負担能力に応じて負担を分任する(自己財源)は六〇・四一%で、国とこれが市税です。

越谷市をよりよくするためのいろいろな事業や行政施策に使われるのです。
では、わたたくしたちはどのような市税をどのくらい納め、またわたたくしたちの納めた税金がどのように使われるかみてみましょう。
左の表により市税は総収入の半分以上を占めていることがわかります。
またこの自己財源のうち市税はけの割合は五〇・六五%で歳入総額の半分以上を占めており、これからも自然増として増加することも予想されますし、使途を制約されない重要な財源ですから市税が増加すれば増加しただけ市が行なうすべての経費に支出することができ、わたたくしたちが進んで市税を完納することによって地域社会はより向上し明るい希望にみちた社会環境の実現がはかれるのです。
個人の力でできない仕事を、社会の構成員全体が協力してその事業を達成するため、みんなが負担能力に応じて負担を分任する(自己財源)は六〇・四一%で、国とこれが市税です。

市税はどのように使われるか

個人事業税第一期分の納期は十一月三十日までです。お手元にお送りしました納付書により、是非とも期限内に埼玉銀行、武蔵野銀行、信用金庫あるいは県税事務所へお納めください。
なお、納税貯蓄組合に加入されている方の納付書は組合にお送りしてありますから組合員のみさんが完納できるように協力願います。

越谷県税事務所 からお願ひ

るまでの事業や行政施策に使われるのです。
図は越谷市から三十九年度に以上の事業を行なったための経費を見積り歳出予算として計上されたものです。
納税は国民の義務であり、なんとかしても少し楽に納めたいとは誰れもが望んでいるところで一度にまとまった税額を納めることは困難でも、日ごろの心がけで毎日、あるいは毎週納税に必要な額を積み立てておき、納期にはその預金から納税する方法です。
これは個人の楽な納税方法ですが、納税者二十歳以上で組織された組合を納税組合として報償金や事務費を交付して奨励しています。

第七回 郷土物産品評会ひらく

12月1日から3日まで 体育館

第七回郷土物産品評会及び学童作品展覧会は次の日程でひらきます。ふるって出品ください。

▽開催日、十月一日、二日、三日(日曜) 十月一日午前八時半から十一時まで出品物の搬入受け、午後一時より審査会

二百、午前九時より午後四時まで出品物の一般公開並びに即売、学童作品展覧会、一般農事の相談所開設、午後一時から入賞者の表彰、三日、午前中一般公開並びに即売午後一時より出品物の搬出

(出品物の種類) 穀類、野菜、洋菜、畜産物、果実、わり加工品、食

品加工、花卉、ひな人形、タンス、ダルマ、小箱類、各々一カ農出品、学童作品、書画、図画

▽出品物の申込み、出品の申込みは、農産物は農業連絡員が郵送でとりまとめ十一月二十三日までに農協支所に提出、農協支所は部落一括して十一月二十四日までに農協指導課に提出、農協は農務課に申しこむこと。

農産物出品規格 (穀類) 玄米一俵、もみ一八駄

各土地改良区とも立候補の届け

各土地改良区の

総代選挙が行なわれます

土地改良区の重要な任務をもつ総代は四年ごとに改選されますが各土地改良区の選挙は次の通り行なわれます。

(粟粟類) 蕎麥六株、白菜三株、ねぎ二十本、キャベツ二籠、ホーレン草五把、小松菜五把(果実) 柿十個入、柿十二個入(主も) 馬鈴薯四*入、甘しよ四*入

▽選挙日、十月十八日▽立候補受付十一月二十八日から十月十九日

▽選挙日、十月十八日▽立候補受付十一月二十八日から十月十九日

各土地改良区

総代選挙が行なわれます

出は市役所内選挙管理委員会です。各土地改良区の選挙日は次の通りです。

滞納失業保険料は いますぐ納めましょう

火のもとにご注意

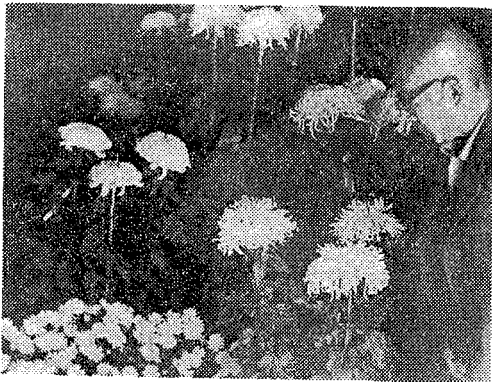
火災シーズンです

◇秋の全国火災予防運動

11月26日～12月2日◇

秋の全国火災予防運動は十一月二十六日から十二月二日まで全国的に行なわれます。消防署ではこれからの火災期に備えて、火災予防警察、水利の確保、消防相談所の開設などひらき市内から火災が起らないよう万全を期することになりました。

- ① 大文火が確めておきましょう。
- ② 子供の火遊びは絶対にさせない。
- ③ お休みの前には火の元を確め、ガスの元栓は必ず締めておく。
- ④ 電気のタコ足配線や古い配線はとり替える。
- ⑤ コタツや残り火は特に注意する。
- ⑥ 外でのたき火は必ず水をかけて完全に消しておく。



◇菊花展ひらく◇

去る6日、大袋長寿会(鈴木正次郎会長)では小学校で菊花展をひらきました。この1年たんせいこめて作った花はどれも見事なもので、参観者の目を楽しませました。

滞納失業保険料は いますぐ納めましょう

越ヶ谷、大沢の特別清掃地域は

業者のし尿汲み取り

地域をきめました

越ヶ谷、大沢特別清掃地域のし尿汲み取りは、これまで清掃協会の（市役所に登録した人）が汲み取り作業にお伺いしておりましたが、地域協定が決まっています。そのため、みなさんの苦情が適確に処理できず大沢へ迷惑をかけていました。

衛生課ではこうした苦情や事務を円滑にするため、各業者間の話を聞き取りました。この地域協定によって、これまで汲み取り人との関係は解消し、十一月十六日から地域協定による業者がそれぞれの町内を担当することになりました。（指定業者以外の農家汲み取りは従前通りです。）地域の汲み取り業者は次の通りです。

担当業者 汲み取り地域

増し連 新石一、新石二、新石三

東武清掃 御殿、元御殿、袋町、新道

越谷清掃 本一、本二、本三、本四、本五、本六、本七、本八、本九、本十、本十一、本十二、本十三、本十四、本十五、本十六、本十七、本十八、本十九、本二十、本二十一、本二十二、本二十三、本二十四、本二十五、本二十六、本二十七、本二十八、本二十九、本三十、本三十一、本三十二、本三十三、本三十四、本三十五、本三十六、本三十七、本三十八、本三十九、本四十、本四十一、本四十二、本四十三、本四十四、本四十五、本四十六、本四十七、本四十八、本四十九、本五十、本五十一、本五十二、本五十三、本五十四、本五十五、本五十六、本五十七、本五十八、本五十九、本六十、本六十一、本六十二、本六十三、本六十四、本六十五、本六十六、本六十七、本六十八、本六十九、本七十、本七十一、本七十二、本七十三、本七十四、本七十五、本七十六、本七十七、本七十八、本七十九、本八十、本八十一、本八十二、本八十三、本八十四、本八十五、本八十六、本八十七、本八十八、本八十九、本九十、本九十一、本九十二、本九十三、本九十四、本九十五、本九十六、本九十七、本九十八、本九十九、本百

石川清掃 宮前全地区
牛込清掃 柳町、音和町

市営住宅

16戸を新築します

市営住宅の新築工事が始められました。この市営住宅は大袋保育所つらに建てられるもので、四棟建て、十六戸です。

戸の間取りは、四畳半二間と台所、玄関、浴室兼物置など・五坪、これができるのは来年二月ごろの見込みです。

大相模小の給食室

市立大相模小学校の給食室新築工事が始まりました。

大沢一区、二区、三区 加藤清掃 四区（東武鉄道の東側）

汲み取り料は、汲み取り券を支払うことに市条例で決められておられますが、まだ現金で清算している方もありますので、この際現金払いにはないようにしてください。参考までに、汲み取り料金の標準は一人一月（大人、小人平均して）一タ（36）とされておられます。

し尿汲み取り調査カードをお配りします

近いうちに各ご家庭にし尿汲み取り調査カードをお配りし、そのカードに汲み取りの都度券の切り

取り状態など記入して頂くことになり、協力をください。衛生課では汲み取り業務の参考になります。



戦没者の慰霊祭行なう

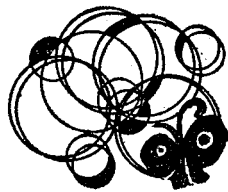
日清、日露から太平洋戦争にいたるまで、尊い犠牲となられた千名の戦没者の霊をなぐさめる合同慰霊祭は去る十月二十九日正午から越ヶ谷小学校で行なわれました。終戦からすでに二十年、いまは平和な生活が続き、あの痛ましい戦争の苦しみなどは忘れられようとしているが、しかし、肉親を失った遺族はあり日しのわが夫、わが子の霊に心からの平和を祈りました。

読書週間によせて

図書寄贈から図書

読書週間は十月二十七日から十一月九日までですが、みんなが読書に親しむと、去る二十七日越谷ロータリークラブから越谷図書館へ図書が寄贈されました。▽近代読書論（外山滋比呂）▽近代読書論（森田茂介、森田洋子、婦人の友）▽原子力潜水艦（オーマン・ポール）▽元子力潜水艦（オーマン・ポール）▽共同通信社▽共同通信社▽日本基督教の近代性（中村元）春秋社▽鎖国日本の悲劇（和辻哲郎）筑摩書房▽近代日本政治史必携（遠山茂樹、安達源子）岩波書店▽

地方自治小法（自治行政局監修）学陽書房▽マックス、ウェーバーの社会学論（青山秀次）岩波書店▽大東亜戦争の意味▽現代史分析の視点（上春平）中央公論社▽二重権限の分析（玉野井芳郎）内田忠実編 東洋経済新報社▽節税経営政策（富岡幸雄）中央経済社▽社会福祉事業概説（日本社会事業研究会）ミネルワ書房▽教育の社会学（ンハイムK、未吉）▽次次次）黎明書房▽住まいの手引（森田茂介、森田洋子）婦人の友（外山滋比呂）▽原子力潜水艦（オーマン・ポール）▽元子力潜水艦（オーマン・ポール）▽共同通信社▽共同通信社▽日本基督教の近代性（中村元）春秋社▽鎖国日本の悲劇（和辻哲郎）筑摩書房▽近代日本政治史必携（遠山茂樹、安達源子）岩波書店▽



スピーカー

へ住民登録の届け出をされるよう
お願いいたします。

交換研修会

越谷青年学級生交換研修会は、
十一月二十四日から三泊四日で御
殿園立青年の家でひらかれます。
講義 スポーツ、レクリエシ
ョンなど。

47回レコードコンサート

新しい住居表示については本紙
十一月一日号でお知らせしました
とおり、現在基礎調査を実施中
ですが、みなさんの協力をより完
了に近づけてきました。

とき 十一月二十八日午後五時
ところ 越谷市立図書館
▽曲目、ベートーベン交響曲第五
番「運命」NBC交響楽団
シヨパン、P協奏曲第二番へ短
調作品二、幻想曲へ短調作品四

九 聖母の宝石クラシックへの
誘い、白鳥の湖、夜業夜曲、眼れ
る森の美女、くるみ割り人形、美
しき下ナウ、ワイン交響楽団

移動図書館むさし
の号は次の通り巡回しますから
ご利用ください。

駅車場は各会場とも小学校で
す。十二月十五日(火) (抜島九
時四十分) 十時十分 (大袋十時
二十分) 十時五十分 (桜井十一
時) 十一時 (新方十二時三十分、
一十分) (増林一時三十分) 二

移動図書館むさし
の号は次の通り巡回しますから
ご利用ください。

駅車場は各会場とも小学校で
す。十二月十五日(火) (抜島九
時四十分) 十時十分 (大袋十時
二十分) 十時五十分 (桜井十一
時) 十一時 (新方十二時三十分、
一十分) (増林一時三十分) 二

移動図書館むさし
の号は次の通り巡回しますから
ご利用ください。

駅車場は各会場とも小学校で
す。十二月十五日(火) (抜島九
時四十分) 十時十分 (大袋十時
二十分) 十時五十分 (桜井十一
時) 十一時 (新方十二時三十分、
一十分) (増林一時三十分) 二

移動図書館むさし
の号は次の通り巡回しますから
ご利用ください。

駅車場は各会場とも小学校で
す。十二月十五日(火) (抜島九
時四十分) 十時十分 (大袋十時
二十分) 十時五十分 (桜井十一
時) 十一時 (新方十二時三十分、
一十分) (増林一時三十分) 二

移動図書館むさし
の号は次の通り巡回しますから
ご利用ください。



11月のこよみ

- 17日▼国保運営協議会 1時市役所
- 18日▼体育講習会 8時半市体育館
- 19日▼基本選挙人名簿総覧締め切り日
- 20日▼全国里親大会大宮商工会館
- 21日▼選挙優良地区表彰式 2時市体育館 ▼農業委員会 9時市役所
- 22日▼日曜当直医、藤田医院 (外科、産婦人科、内科) 中尾医院 (内科)
- 23日▼勤労感謝の日 ▼薬と健康の週間
- 24日▼青年交換研修会 27日まで 御殿園青年の家 ▼百日せきシフテリアの予防注射
- 25日▼老人健康診査 1時〜3時 市体育館
- 26日▼秋の火災予防週間 12月2日まで
- 27日▼農業委員会 9時市役所
- 28日▼大沢青ダンスパーティー 4時から市体育館
- 29日▼地区労卓球大会 市体育館
- 30日▼環境衛生大会 10時越ヶ谷小

12回俳句研究会

とき 十一月六日午後二時
ところ 越谷市立図書館
当季雑詠五句を十二月二日まで
に図書館へおたください。三市
連会俳句大提出席の句でも結構
です。研究主題は俳句大会入賞作
品について。

〇：初心者の方を歓迎します。
どうぞお気軽に参加を。

移動図書館むさし
の号は次の通り巡回しますから
ご利用ください。

駅車場は各会場とも小学校で
す。十二月十五日(火) (抜島九
時四十分) 十時十分 (大袋十時
二十分) 十時五十分 (桜井十一
時) 十一時 (新方十二時三十分、
一十分) (増林一時三十分) 二

移動図書館むさし
の号は次の通り巡回しますから
ご利用ください。

駅車場は各会場とも小学校で
す。十二月十五日(火) (抜島九
時四十分) 十時十分 (大袋十時
二十分) 十時五十分 (桜井十一
時) 十一時 (新方十二時三十分、
一十分) (増林一時三十分) 二

移動図書館むさし
の号は次の通り巡回しますから
ご利用ください。

駅車場は各会場とも小学校で
す。十二月十五日(火) (抜島九
時四十分) 十時十分 (大袋十時
二十分) 十時五十分 (桜井十一
時) 十一時 (新方十二時三十分、
一十分) (増林一時三十分) 二

移動図書館むさし
の号は次の通り巡回しますから
ご利用ください。

駅車場は各会場とも小学校で
す。十二月十五日(火) (抜島九
時四十分) 十時十分 (大袋十時
二十分) 十時五十分 (桜井十一
時) 十一時 (新方十二時三十分、
一十分) (増林一時三十分) 二

移動図書館むさし
の号は次の通り巡回しますから
ご利用ください。

駅車場は各会場とも小学校で
す。十二月十五日(火) (抜島九
時四十分) 十時十分 (大袋十時
二十分) 十時五十分 (桜井十一
時) 十一時 (新方十二時三十分、
一十分) (増林一時三十分) 二

移動図書館むさし
の号は次の通り巡回しますから
ご利用ください。

駅車場は各会場とも小学校で
す。十二月十五日(火) (抜島九
時四十分) 十時十分 (大袋十時
二十分) 十時五十分 (桜井十一
時) 十一時 (新方十二時三十分、
一十分) (増林一時三十分) 二

移動図書館むさし
の号は次の通り巡回しますから
ご利用ください。

時十分 (大相模二時二十分) 三
時
十二月十六日(水) (出羽九時四
十分) 十時二十分 (蒲生十時三
十分) 十一時十分

昭和参議 越谷紡
織が優勝

去る一日、午前七時から中央中
学校で行なわれたバレー大会は男
子七チーム、女子三チームが参加
して行なわれた結果、次のチーム
が優勝しました。

(男子) ①昭和参議 ②チヨダシユ
③越谷市青年(女) 越谷紡
織(A) ④山メリヤス ⑤越谷紡
織(B)

老人健康診査

福祉事務所では次の日程で六十
五才から七十才までの老人の健康
診査を実施します。診査は血圧測
定、尿検査、内診などとなってい
ます。どうぞこの機会に診断をお
受けください。

(各会場とも午後一時から三時ま
で)

十一月十六日 新方公民館
十一月十七日 桜井公民館
十一月十八日 大相模公民館
十一月十九日 大袋小学校
十一月二十日 越ヶ谷小学校
十一月二十一日 蒲生保育所
十一月二十二日 市立体育館

環境衛生大会

環境衛生大会は十一月三十日十
時から越ヶ谷小学校で催されま
す。

この日は表彰、体験発表、講演
などがあり参加者は母子愛育班、
衛生協力員、環境衛生協力員、清
掃協力員です。

百日せきシフテリア
の予防注射

第三回百日せきシフテリアの予
防注射は次の日程で実施します。
時間は各会場とも午後一時から
二時三十分まで、手数料四十円

十一月二十四日 抜島公民館
十一月二十四日 新方旧支所
十一月二十五日 大袋農協会議
十一月二十六日 桜井小学校
十一月二十七日 増林公民館
十一月二十八日 川柳成親院
十一月三十日 大相模小学校
十二月一日 蒲生南中体育
館
十二月十二日 出羽小学校
十二月十三日 大沢、市体育
館
十二月十四日 越ヶ谷小学校

市役所の執務時間
がかわりました

市役所の執務時間が十一月十五
日から来年一月三十一日まで、次
の通りかわります。

始業 午前八時三十分
終業 午後四時四十五分

第7回市内一周駅伝大会

とき 12月6日午前9時半市役所前
出発コース市内一周25.3キロ

- ◇…第1区間市役所前―上間久里6.0キロ
- ◇…第2区間上間久里―新方堂面4.7キロ
- ◇…第3区間堂面―増森新田5.3キロ
- ◇…第5区間増森新田―川柳駐在4.7キロ
- ◇…第6区間川柳駐在―市役所4.7キロ

※表彰1〜3位まで、個人区間賞、ふるってご声援ご参加ください。(主催市体協)