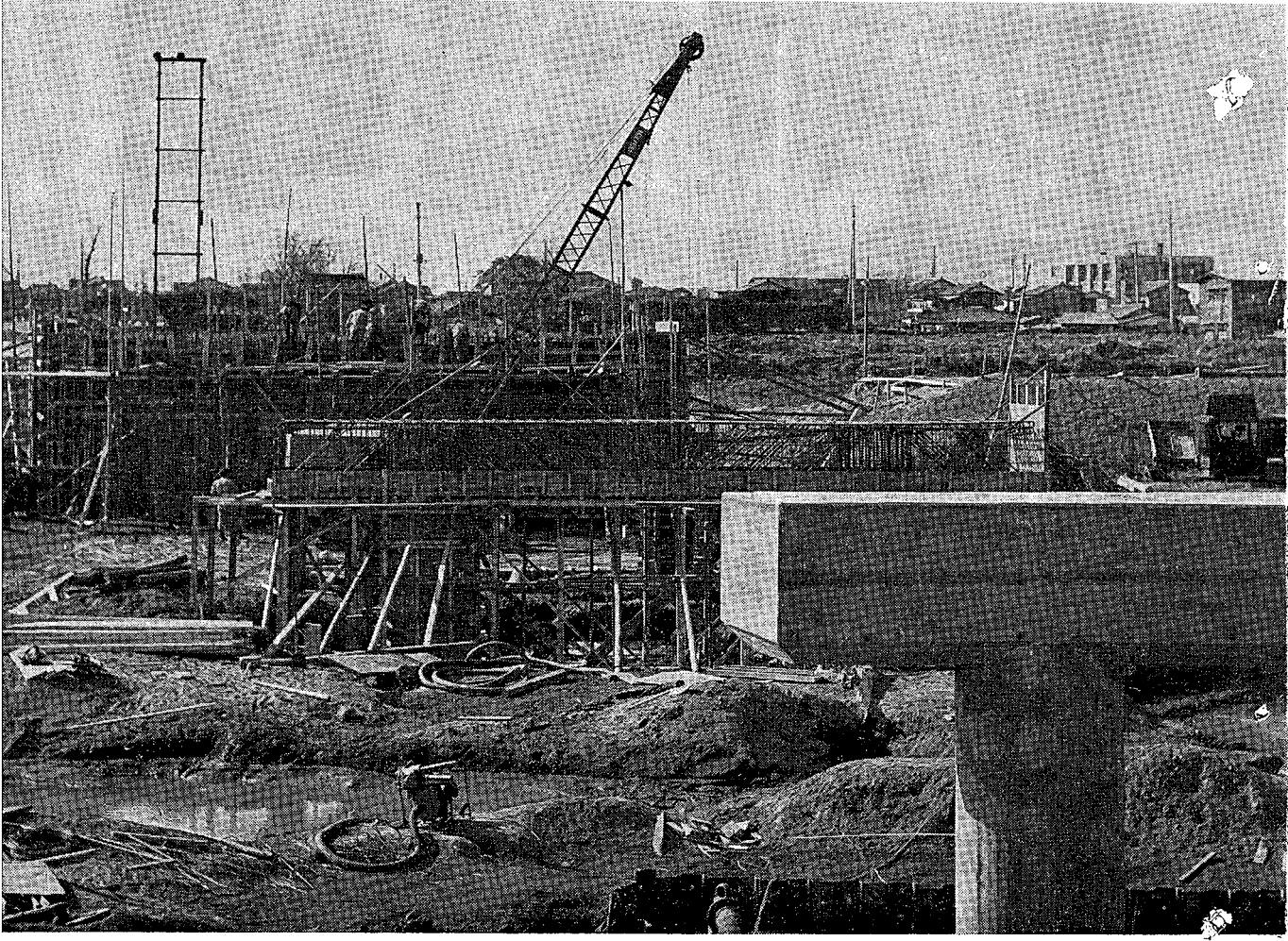


広報 しがや



主 な 内 容

- ◇ きれいな町、暖かい心で
埼玉国体を成功させよう……2
- ◇ 越谷市の人口……2
- ◇ バドミントン競技の見方……3
- ◇ 所得税、事業税の申告……4
- ◇ 年金は納め忘れは損……5
- ◇ カメラルボ……6
- ◇ 武里団地入居者募集……7
- ◇ スピーカー、日曜公園……8

1966. 2 . 1 NO 271

埼玉県越谷市役所 発行



まごころで迎えよう埼玉国体
バドミントン競技会場 越谷市

清・新・健・康・協・力

埼玉国体を成功させよう



南は沖縄、北は北海道にいたる
全国各地から、選手たちが越谷市
にやってくる。

一つは選手、監督、参観者を
心から暖かく迎え、また、選手も十
分力が発揮できるように、施設の
整備と、市民運動を展開すること
になりました。

体育館を増築します

バドミントン競技に参加する選
手は十人以上になりますので、
競技のコートは六面必要です。

このため現在の市立体育館の
裏側に、もう一つ体育館を新築す
ることになり、いま、工事を進め
ております。

新築する体育館は工事費四千百
九十五万円で、鉄骨造り二階建て
延床面積は、千二百平方メートル
に観覧席があり、バドミントン競
技コートは三面とれます。

また現在ある体育館は床を張り
替えて使用することになり、競技
コートは三面です。

□□□□
□□□□

来年は、第二十二回国民体育大会が、わが埼玉県で開催されます。

昭和四十二年十月二十二日から一週間、上尾市にできる柔技場を中心に

県二十八の市町村で各種の競技が行なわれます。

当越谷市では、バドミントン競技会場に決定し、この大会を立派に成功さ

せるために、国体実行委員会をつくりその準備を進めております。

□□□□
□□□□

きれいな町。暖かい心で

ことし六月には国体のリハーサル

六月にはリハーサル

増築工事している体育館も五
月にはできあがりますので、ことし
の六月四日、五日には、国体のリ

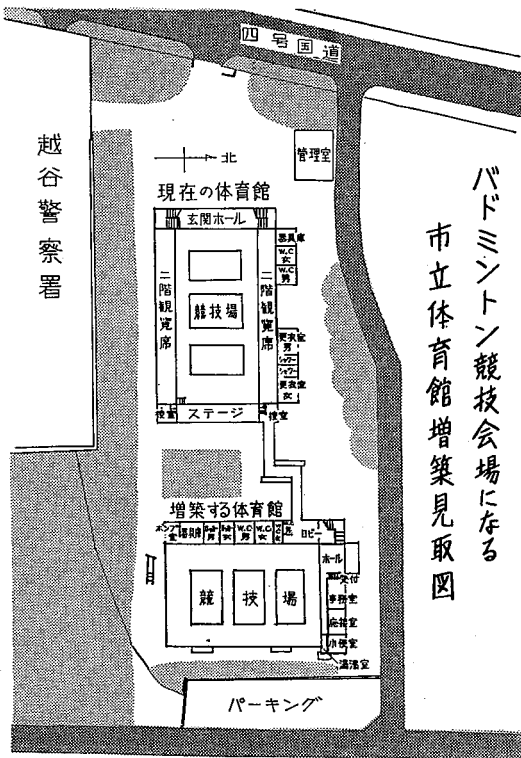
ハースルとして、バドミントン開
東高校選手権大会が、越谷市で開
催する予定です。

きれいな町で心よく

が参加し、国体に備えのりハー 埼玉県で国体が開催されます。※

バドミントン競技会場になる

市立体育館増築見取図



越谷市の人口

(41年1月1日現在、住民登録人口)

総	数	77,883人
男	数	39,545人
女	数	38,338人
世	帯	17,992
面	積	59.73平方キロ



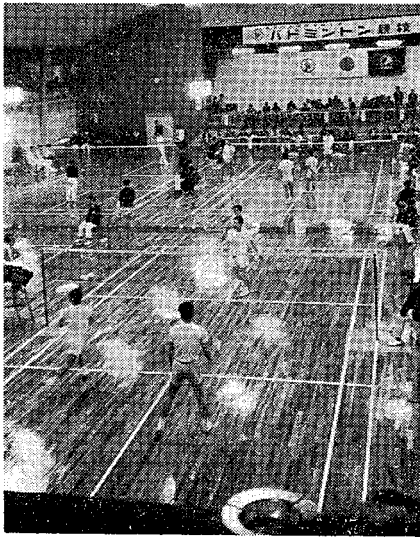
表紙の写真

越谷市の新しい都市づくり
は、私たちの市民に課せられた
大きな仕事です。

いま四千五百万円で、福祉
会館裏の元荒川には新平和橋
の架設工事が行なわれており
ます。

十年前は夢にみえたこの
元荒川水久橋も、いまはこ
こに実現しつつあります。

こうして未来の都市づくり
は着実に進められているので
す。



わが国において江戸時代の昔から行なわれていた民族遊技として追羽根のよきよきに、一見やさしい競技に思われるバドミントンは



バドミントン競技の見方

テニスの変化に負んでダイナミックな立体的な特色と卓球のスピーディなゲームはこびを兼ねるをえな近代的なスポーツです。そしてまた、細かい技術を基礎にしたスパートと同時に強力な体

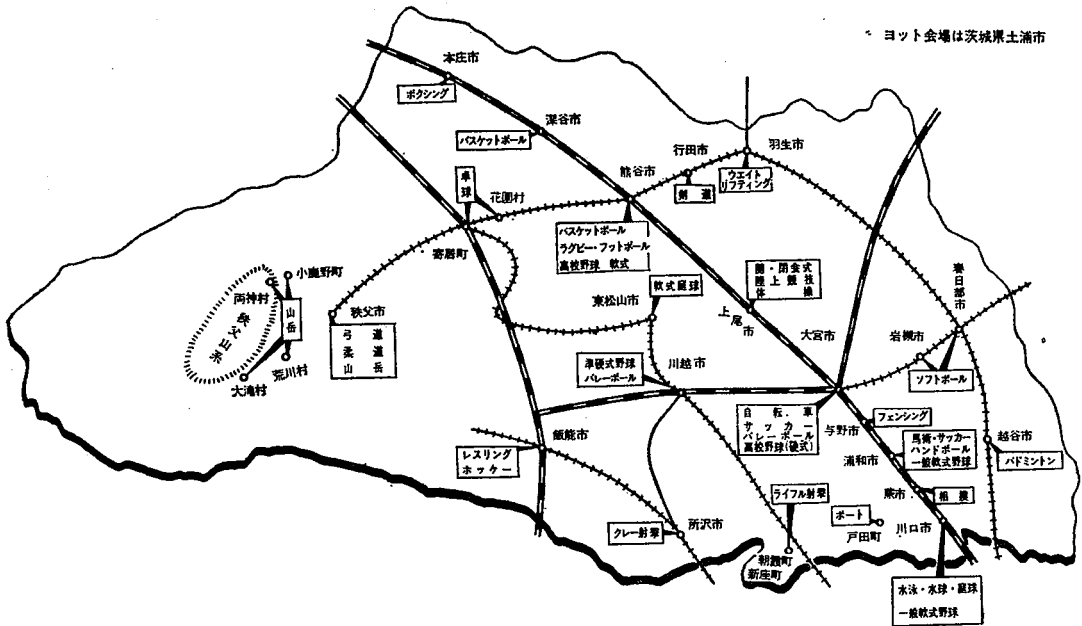
力を要求するゲームです。繊細な技術と果敢な決断力をもって、あの早いシャトル・コックの打ち合いのうちに如何にして相手の急所を攻めるか、さらに如何にして相手の体力を消耗させるかが図られています。

中央において一対五、一対四、一対三に張られたネットを境として上から叩く攻撃手段としてのスマッシュ、高く送り返すハイ・クリア、ドリブン・クリヤー、特有のネット・プレー、急落するドロップ、ショット、スピーディに烈しく打ち合うドライブ、または相手に自分のモーションを隠すフェイント・モーション等独特の面白さがあります。(写真は岐阜国体で行なわれたバドミントン競技)

※清新、健康、協力は、埼玉国体のモットー。このように市民みんなが明るく協力しあい、この大会を成功させたものです。そのためには、これを機会に、町を美しくきれいに、ごみを川に捨てたり、チリ紙や、たばこの吸い殻を道路に捨てたりしないでみるなど、町をきれいにしましょう。そのほか次のようなことは誰れでもできることです。進んで

実行したいものです。
 ◆親切な心から道をきかれりなど、スポーツを十分理解し、自からスポーツを楽しみましょう。
 ◆町を花いっぱいにする花、球根、樹木なんでも結構、美しい花は人の心まで美しくするものです。ちょっとした空地や植木鉢を利用して花をつくり、競技会場や町を花でいっぱいしましょう。
 ◆スポーツに理解をスポーツの楽しみ、面白さ、健康な体づくりなど、スポーツを十分理解し、自からスポーツを楽しみましょう。

埼玉国体競技会場地一覽



所得税・事業税・住民税の申告の時期です

☆☆☆☆☆
所得税、事業税、住民税の申告の時期になりました。

この申告は、事業税、住民税については、昭和41年度分の課税資料として大切なものです。

県や市が今後1年間、いろいろな事業を行なう大事な財源ともなるわけです。

そこで市役所税務課では、2月21日から申告相談所をひらいて、申告指導を行なうことになりましたので、申告期限の3月22日までには必ず申告してください。所得税の申告期限は3月15日です。申告相談日については次号でお知らせします。

☆☆☆☆☆

正しい申告明るい納税

所得税は3月15日

事業税・住民税は3月22日まで

△申告をしなければならぬ人▽



どの税額控除をすれば、税金がなくなるようなときでも申告しなければなりません。

① 昭和四十年中の所得金額の合計額が「基礎控除額、配偶者控除額、扶養控除額の合計額」をこえる方は申告しなければなりません。このように方は雑損控除や医療控除などの給与のほか「従たる給与の収入金」額（給与以外の所得金額が五

万円以上ある方。
② 同族会社や企業組合の役員、営業所長などで、これらの方と親族関係などにある方や、その法人から給与のほかに「利子、賃借料、使用料」などを受けている方。
③ 老年年金や退任年金などを受領している方で、年金以外にその他の所得が五万円以上ある方。

◇確定申告をすれば税金がもどる方

給与などから引かれた税金や予定納税をした税金が納め過ぎになっている方は、早目に申告して税金の還付を受けてください。次のような方は注意ください。

① 四十年中の配当や原簿料などの収入が少なく、そのほかの所得も多くない方。
② 外交報酬を受けている保険外交員などで、外交報酬、または固定給以外の所得が、外交報酬のみの方。
③ 給与所得や退任所得のある方で、雑損控除、医療費控除、または寄付金控除を受けることができる方。
④ 給与所得者で、四十年の中塗で退任し、その後就職しなかったため年末調整を受けなかった方。
⑤ 予定納税をしている方で、申告納税のほうが予定納税より少ない方。

○詳しいことは春日部税務署か、市役所税務課へお問い合わせください。



昭和四十年中に個人で事業を行ない、所得のあった方は、次の関係事項について申告しなければなりません。

- ① 前年中の所得金額
- ② 事業主控除および事業専従者控除
- ③ 事業主控除額 二十四万円
- ④ 事業専従者控除
- 青色八万円 (限度額)
- 白色五万円 (限度額)



昭和四十一年一月一日現在において、越谷市内に住所があり、昭和四十年中に所得のあった方は、申告しなければなりません。

▼給与所得者は、通常勤務先から報告がありますが、申告する必要はありませんが、次のような特別な方は申告してください。

- ① まだる給与以外に所得のある方 (住民税の場合は主たる給与以外の所得が五万円以下であっても申告を要します。)
- ② 給与所得者で雑損控除や医療費控除を受けようとする方。
- ③ 四十年中に越谷市内に転入された方 (初年度のみ。)

申告相談で同時に受け付け

税務署、県税事務所、市役所が共同で申告相談の体制をとっているため、所得税の確定申告をされる方は、税務署で指定した納税相談日に事業税、住民税の申告を同時に受け付けます。

また、その他の方については申告書に同封されている「申告についてのお知らせ」に指定されている日にその会場へ必ず申告してください。

申告をしなかつたとき

申告書を出しなかつたり、申告期限を過ぎて申告書を出したりました、申告書に必要なお知らせを記入しないときは事業専従者としての取扱いや、扶養控除、所得控除、障害者控除などの税額控除をしないで税金を計算することになり、それだけ高い税金を納めなければなりませんから、一注意ください。

申告に必要な書類

申告にあたっては、早やめに、次の書類を準備してください。

- 【給与所得】勤務先から四十年分源泉徴収票をもらっておいください。なお給与のみの方は、その給与について支給者が市役所へ報告書を出しているか、どうかを確認しておいてください。
- 【雑損控除を受ける方】災害や盗難などで損害のあった場合は証明書
- 【医療費控除を受ける方】領収書
- 【生命保険料控除を受ける方】領収書、あるいは掛金通帳、一契約の支払い保険料が九千円以上

のものは証明書。

【社会保険控除を受ける方】
国民健康保険税、国民年金保険料などの四十一年中の支払金額

【損害保険控除を受ける方】
火災保険、農協の建物共済などで四十一年中の支払金額

（保険料の金額の多少にかかわらず証明書が必要）

40年度所得税、贈与税

相続税の主な改正点

四十年度の所得税、贈与税、相続税の主な改正点は次の通りです。

- ① 基礎控除額、十二万七千五百円（二万円の引き上げ）
- ② 配偶者控除額、十二万七千五百円（八千七百円の引き上げ）
- ③ 扶養控除額
 - （一）三十三歳以上、五十七歳未満（十五歳以上七十五歳、十三、十四歳が二万二千二百円の引き上げ）
 - （二）三十三歳未満、四十七歳五十五歳（八千七百円の引き上げ）
- ④ 医療費控除額、最高三十万円（十五万円の引き上げ）
- ⑤ 事業専従者控除額
 - （一）白色申告の事業専従者、十一万二千五百円（二万六千二百円の引き上げ）
 - （二）青色申告の事業専従者、二十歳以上、十七万二千五百円、十五歳から二十歳まで十四万二千五百円（ともに二万八千七百円の引き上げ）
- ⑥ 損害保険料控除額
 - （一）保険期間十年未満（短期）は二千元（限度額）
 - （二）五千元の増
 - （三）保険期間十年以上（長期）は一万元（限度額）
 - （四）二万五千円増
 - （五）双方あるとき、一万元（限度額は百未定）
- ⑦ 給与所得控除額
控除限度額が十四万七千五百円（二万二千五百円の引き上げ）
- ⑧ 生命保険料控除額

以上のほかに「印かん」をお持ちの国民健康保険税、国民年金保険料などの四十一年中の支払金額

控除額が三万五千円（六千円増）
⑨ 譲渡所得等の特別控除
譲渡所得と一時所得とを分けて十五万円ないし三十万円を別々に差し引くことができるようになった。

⑩ 配当所得
（一）税率、十％（五％引き上げ）
（二）一銘柄年五万円以下の配当所得は、配当所得控除を受けようとするものを除き、申告をしなくてもよいことになりました。
（三）特殊な場合を除き一銘柄五十万円以下の配当所得は、選択により源泉分離課税の制度がもたらされました。

⑪ 譲渡所得の事業用資産の買換え課税の特例が昭和四十二年十二月三十一日まで延長されました。
⑫ そのほか
（一）予定申告制度が廃止されました。
（二）贈除の適用範囲が拡大されました。

贈与税

申告書の提出期限が三月十五日まで延長されました。（これまで、は百未定）

相続税

相続人の取得する生命保険の非課税限度、百万円（五十万円の引き上げ）



納め忘れは損です

国民年金は、保険料納付の美稱に基づいて給付が行なわれる仕組になっています。（免除も含め）保険料は自主納付の建前です。国民年金にかかわる納め忘れがあると、年金を受けることができなくなり、このように各種の制度を転々とする人のために、一年以上の加入期間をつなぎあわせて二十五年以上あれば、その人には年金を支給するというのが、通算老年金という制度です。

新学児や学卒者をもつ家庭の心構え

卒業や入学の時期が近づいてきました。その卒業、入学期をひかえて、このような子どもをもつ家庭の心がまえや注意したい点を考えてみます。

◆この頃の学園生活に備えて
幼稚園に通う子どもも、集団生活になれている子どもも多いでしょうが、小学校に入学するときは、子どもにとって大きな転換期です。入学して毎日元気よく愉快に行なわれます。これは学校保健法にもとづくもので、教育委員会が行ないますが、学校から通知がありましたら必ず受けるようにしてください。

◆診断の結果、病気が異常があらわらなす医師の手当を受けさせましょう。

◆就職する人は社会人の心構え
就職する人は、ほとんど勤務先もきまつたことでしょう。学校生活に別れをつけて、いよいよひとり立ちするのです。これまで子どもが成長してきたことが就職することによって、さらに一層の成長が期待できまわりの人は、はげましく祝福を贈りたいものです。

武里団地入居者募集

受付は2月5日まで

日本住宅公団では、春日部市武里に住宅団地を建設中であり、その第一次入居者を次の通り募集します。

△武里団地入居者募集要項▽

募集期間 二月一日から五日まで

募集戸数 二千戸
家賃 1台所つき 二部屋、月額一万円、同三部屋、月額一万三千円

とくに越谷市内に居住している方、あるいは勤務先のある方は優遇の措置もありますので、住宅にお困りの方はぜひ、お申し込みください。

申し込み 日本住宅公団、越谷市役所総務課へ入居申込書 内書（一部30円）と入居申込み用紙（一部20円）を販売します。

2月1日から越ヶ谷も

ごみの定時収集を実施

すでに大沢、北越谷では、ごみの定時収集を実施しておりますが、二月一日からは越ヶ谷の市街地でもこの定時収集を実施することにしました。

これまでの戸別収集と違い、ご家庭では、ごみを収集場所まで運び出すという、めんどうがありませんが、反面、収集車の機動力が発揮できませんので、大袋能率が上がります。

このため三日に一度の割り合いで巡回する予定ですが、ごみ

の回収も少くなる予定です。

◎定時収集にあたって
定時収集では、きまつた曜日

に決まった停留所に収集車がオールドをならしながら停車します。その際、ポリ容器に入れたごみを作業員に手渡してください。

◇二週間に二回巡回し、ごみを収集します。
◇ごみの搬出は、市役所に申し込んである家庭に限りですが、未申告の家庭では市役所衛生課に手続をさせていただきます。

このため三日に一度の割り合いで巡回する予定ですが、ごみ

自立農家冬期学校をひらく

越谷農業改良普及所では、自立経営農家の育成と、農業後継者を育成するために、自営農家冬期学校を開講します。

期日は、二月十七、十八、十九、二十、二十三日の五日間で、越谷農協の会議室でひらきます。

転換期にある農業を今後いかにして自立経営していくか、経営と技術について、また後継者、主婦の立場、などいろいろな角度から専門の先生方が講義、指導します。

このため三日に一度の割り合いで巡回する予定ですが、ごみ

◇県統計大会で表彰

埼玉県統計大会は十八日大宮市の商工会館でひらかれ、多年各種の統計調査に功績のあった次の方が表彰されました。

- ▽埼玉県統計協会会長表彰、会田近（大沢）同、深井樹郎（西方）
- ▽労働大臣表彰、鈴木正治（市）
- ▽埼玉県知事表彰、関根辰夫（市）
- ▽海外渡航者の予防接種は毎週木曜日浦和の中央保健所で

海外渡航者は国際衛生規則に基づいて、海外渡航のための予防接種を受けなければなりません。

埼玉県の場合、浦和の中央保健所で渡航者に対して予防接種を実施しております。

毎週木曜日、午前十時から十一時まで受け付けます。

検査審査員候補者の選定

選挙管理委員会では、昭和四十一年度検査審査員候補者の選定で、候補者の名簿に登録された方は、次の通りです。

- 中村新之助（大里）森昭子（平方）高田サイ（大杉）黒田由蔵（風間）斎藤芳枝（袋山）林歌子（南茨木）会田栄（大沢）山崎勝治（瓦曽根）浜野繁輔（登戸）高橋信雄（東）山田英男（西方）畔上計治（越ヶ谷）荒井かよ（越ヶ谷）秋山要（七左衛門）会田俊（神明下）

福祉会館内に

健康相談室が

できました

二月一日から福祉会館内に健康相談室を開設します。

これは医師会の協力により、国民健康保険事業の一環として行なうものです。このため、いつでも、あなたの健康についてご相談を受けることができます。になりましたので、お気軽にお問い合わせください。

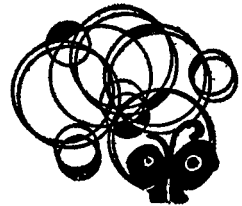
（相談は、一さい無料です）

XXXXXXXXXX

健康相談室

保健婦相談日 一毎週、火曜
金曜日午前9時から午後4時まで。
医師相談日 一毎月7日午後1時半から3時まで。

XXXXXXXXXX



スピーカー

寒波、水道管が破裂しないようワラなどで暖かく保護してください。

▽和辻哲郎「真道」▽アルバート・シユヴァイツァー、浅井真男「シユヴァイツァーのことば」▽共同通信社編「日本現勢」▽我妻栄編集代表「新法律学辞典」▽岩井弘融他編「経済構造」▽財政と行政▽大阪市立大学経済研究所「経済学辞典」▽井坂行男「非行の予測と指導」▽高橋貞助・村田輝共「水谷を始める人のために」▽伊藤駒吉他「養鶏大事典」▽ジョン・ヌード・ボウオワール朝吹登水子、二宮ラサ訳「或る戦後」上巻、下巻。

▽和辻哲郎「真道」▽アルバート・シユヴァイツァー、浅井真男「シユヴァイツァーのことば」▽共同通信社編「日本現勢」▽我妻栄編集代表「新法律学辞典」▽岩井弘融他編「経済構造」▽財政と行政▽大阪市立大学経済研究所「経済学辞典」▽井坂行男「非行の予測と指導」▽高橋貞助・村田輝共「水谷を始める人のために」▽伊藤駒吉他「養鶏大事典」▽ジョン・ヌード・ボウオワール朝吹登水子、二宮ラサ訳「或る戦後」上巻、下巻。

第106回読書会

とき 2月20日 午後1時
ところ 越谷市立図書館
夏目漱石著
「これかい」

図書寄贈

越谷市ロータリークラブから市立図書館へ次の様な図書が寄贈されました。

保健婦学生など募集

埼玉県立女子公衆衛生学院では次の通り学生を募集しています。保健婦学生20名II受けは2月20日まで。

看護婦学生25名II受けは2月10日まで。

無料健康相談室

とき 2月7日 午後1時30分
ところ 大沢保育園
〇…会費は月額二百円くらい。(入会金なし)土足厳禁のため上履を「持参ください」。

社交ダンス講習会

大沢ダンス愛好会は、社交ダンスの講習会を次の通り開催します。とくに初心者の方を歓迎しますから、同好者はおいでください。

とき 二月からは第一、第四日曜日、午後七時半より

ところ時

ところ 福祉会館保健室
担当医 野中俊明先生
中川惣一先生

越谷名勝日本画展

日本画家松沢豊次郎氏は越谷名勝をスケッチした個展を次の通りひらきます。出品一千数点。

とき 2月12、13日
ところ 福祉会館会議室

お花およびお茶の先生に

市立福祉会館のなかに花道、茶道教室がありますが、この運営につき相談したいことがありますので、お茶、お花の先生の資格を持っている方は次の日にお集まりください。

とき 2月8日午後1時
ところ 福祉会館教室

「顔と性格」を出版

名譽市民 山崎清先生
名譽市民 山崎清先生が書いた「顔と性格」という本(NHKブックス34)が、このほど、日本放送出版協会から発行されました。

この本は、あらゆる「顔」をとりあげ、心理、医学、解剖学などの総合的見地から分析し、現代人の相性の可能性を追求したものだ。あなたにも、ぜひ一読をおすすめします。

小学校へ入学する児童の種痘を実施します

昭和41年度入学児童及び卒業生の定期種痘の予防接種を下記の日時に実施いたしますから必ずお受け下さい。手数料は20円です。

時間は各会場とも午後2時にお集り下さい。
通知が届かない方でも該当者は必ずおいで下さい。

2月3日	新方小学校	2月10日	越ヶ谷小学校
2月4日	増林小学校	2月11日	大袋小学校
2月7日	大相模小学校	2月14日	大沢小学校
2月8日	蒲生小学校	2月15日	桜井小学校
2月9日	出羽小学校	2月16日	荻島小学校

- 1日▼成人病予防週間(7日まで)
- 3日▼節分
- 4日▼立春
- 8日▼針供養
- 13日▼俳句研究会
午後1時 福祉会館花道室
- 14日▼バレンタインデー



2月の日曜当直医

医師会では日曜日の当直医をきめ、急患に限り診療しています。2月の当直医は次の通りです。

＝2月6日 第1日曜＝

会田病院(外科)北越谷診療所(産婦人科、内科)中尾医院(内科)

＝2月13日 第2日曜＝

軍司医院(外科)横田医院(産婦人科、内科)岩井医院(内科)

＝2月20日 第3日曜＝

名倉医院(外科)都築病院(産婦人科)石川医院(内科、眼科)渡辺医院(内科)

＝2月27日 第4日曜＝

越谷病院(外科、産婦人科、内科)松永医院(内科)中尾医院(内科)

昭和三十三年八月廿三日第三種郵便物認可

広報こしがや 埼玉真越谷市役所発行 電話越谷(〇四九)六三二二一
第二七二号 昭和四十一年二月一日号 (毎月1・15日発行) 編集総務課