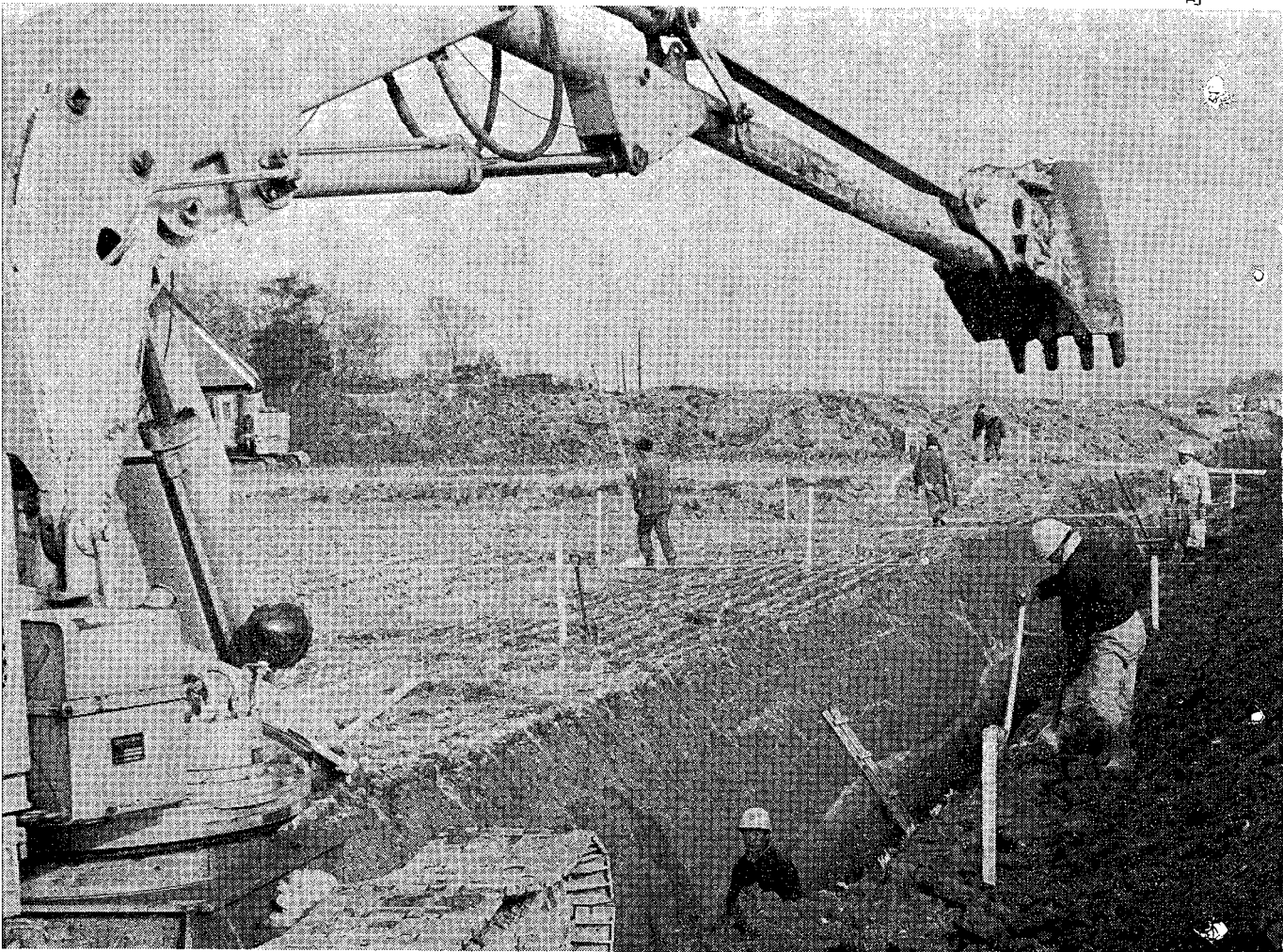


やしがこ 報 広



主 要 内 容

- ◆ 所得税・事業税、住民税の申告相談所をひらきます… 2
- ◆ 40年度分農業所得標準… 3
- ◆ 家屋調査が始まりました… 3
- ◆ カメラルポ… 4
- ◆ バドミントン競技の見方… 5
- ◆ 都市計画街路工事始まる… 6
- ◆ 春の火災予防運動… 7
- ◆ スピーカー、血圧検診… 8

1966. 2.15 NO 272

埼玉県越谷市役所 発行



まごころで迎えよう 埼玉国体
バドミントン競技会場 越谷市



正しい申告・明るい納税

所得税、事業税、住民税の申告相談日
が過ぎました。

この申告は、所得税については昭和四十年中の所得に対する精算申告であり、事業税、住民税については、昭和四十一年度分の課税資料として大切なものである。

所得税・事業税・住民税

申告相談所をひらきます

す。期限までには、お忘れなく申告書をお出しください。

申告は、税務署、県税市役所が共同で申告相談の体制をとっておりますので、指定された日に申告用紙をお持ちになれば、該当の申告が一方ですみます。

★所得税の確定申告をする方

お知らせの日時、場所へおいでになれば一方所で所得税、事業税、住民税の申告ができます。

なお、税務署が市町村で行なう納税相談は一回限りで、それ以後は、税務署までおいでいただくこととなりますので、指定された相談日には、必ず申告をすませてください。

★住民税のみ申告する方

市役所が、地区ごとに申告相談所を開設しておりますから、お知らせの日時、場所へおいでになって申告してください。

税務署、県税事務所、市役所が行なう申告相談日は次の通りです。

★所得税の申告を要しない営業者

県税事務所と市役所が、共同で申告相談所を開設しておりますから、お知らせの日時、場所へおいでになれば一方所で事業税と住民税の申告ができます。



所得税の確定申告相談日

▽青色申告者(納税相談対象者)
二月二十五日：市役所会議室

住民税のみ申告する方

時間は午前十時から午後二時まで。

▽二月二十一日～二十二日
▽二月二十八日：増銀越谷支店
▽三月一日：武蔵野銀行越谷支店
▽三月二日から四日まで：埼玉銀行越谷支店。

事業税(所得税の申告を要しない方)の申告相談

▽第一次相談
三月一日から四日まで：越谷県税事務所。

▽第二次相談
三月十四日から十五日まで：越谷県税事務所。

時間は午前十時から午後二時まで。

表紙の写真



新しい町を開発する、東小の区画整理事業が始まった。バックボーンシヨベルで掘る溝は四尺もの深さ、道路や宅地ができる前に、こうして、水洗トイレが使える下水管を敷設しておく。理想の都市つくりだ。

この事業と併行して、越谷駅前線、新平和橋の工事も始まっている。市街地の中心からますます東小林へ通ずるのも、もつぷだ。

1 月中の事故		
事故者	60 件	
傷者	31 名	
死者	0	
火災	10 件	
自動車出動	68 件	
救急		

40年分の 農業所得標準

所得税や住民税の申告にあたり埼玉農業所得事務所協議会から、40年分の農業所得標準が次の通り示されました。

1 埼玉管内平均必要経費 (円)

区分	公租 入課	種 苗 代	肥 料 代	雇 人 費	農 具 費	償 却 費	そ の 他	計
水田	691	476	3,520	1,500	670	1,483	2,975	11,315
田裏作	121	434	2,302	674	392	536	887	5,346
普通畑	650	1,602	4,337	850	695	1,123	2,574	11,831

2 水田、裏作、普通畑 1反当りの所得標準 (円)

等級区分	1	2	3	4	平均
水田	—	—	—	—	23,100
田裏作	—	—	—	—	5,000
普通畑	38,300	31,000	29,800	27,800	32,600

3 特殊田畑と副業所得標準 (円)

A 果樹畑

1 梨畑 (成木 1反当り) 28,100円

2 果樹畑 (未成木 1反当り)

区分	1年	2年	3年	4年	5年	6年
梨	26,000	22,800	19,500	16,300	13,000	9,700
桃	26,000	22,800	22,800	—	—	—

B 特殊田畑 (円)

はす	1反当り	30,000
くわい	//	28,000
梅畑	//	15,000
フレーム	1坪	3,000
桃畑	1反当り	25,000
いちご畑	//	33,800
温室	1坪	4,000
花卉畑		
カーネーション	1坪	650
きく	//	300
チウリップ	1畝	3,200

C 副業所得 (円)

肉豚	1頭	3,000
仔豚	//	2,400
養豚	//	43,200
むし	ろ (農用) 1枚	80
	// (荷造用) //	20
政府買入米俵	1俵	133
養鶏	500羽以下 1羽当り	110
	1,000羽以下 90	

D 乳牛

1. 乳量、収入金額が不明のとき 1頭 28,400円
2. 乳量、収入金額が明らかなとき
収入金額 × 56.7 - 60,100 = 1頭当りの所得金額

4 標準外の特別経費

1. 役牛馬費
2. 雇人費
3. 耕うん機
4. 農用自動車
5. 土地改良費、水利費
6. 有線放送電話費 (新設)

○…農業所得の計算上経費とは別に予約売渡数量に対する減税措置 1俵当り 440円 (石当り 1,100円) を控除する。

- 1 所得税の申告をする方には、所得税、事業税 (営業者のみ)、住民税の申告書を同封して郵送します。
- 2 所得税の申告を要しない営業者には、事業税、住民税の申告書

書と同封して郵送します。
住民税のみを申告する方には住民税の申告書を世帯ごと同封して郵送します。
住民税のみを申告する者には、特にお願い

お忘れなく
所得税の申告は三月十五日、事業税と住民税の申告は三月二十二日まで提出してください。万一申告書に必要事項が記入しなかつたら、まもなくいろいろな検除を受けられず損をします。

申告書は

※大相模地区 大相模公民館
▽三月九日～十一日
越谷地区 越谷県税事務所
蒲生地区 (瓦曽根を除く) 蒲生旧支所会議室
○…なお、税務課窓口では三月二十一日から執務時間中は毎日受付をいたします。ご自分でお書きになった方は税務課へて、郵送されても結構です。

申告は

税務課では、課税台帳整備のため、三月三十一日までは、次の諸証明の発行が、申請のあった報告の午後二時までに完了することになりました。証明申請はなるべく早目におだしてください。

お忘れなく

- ①土地、家屋評価証明書
- ②土地近傍価格証明書
- ③家屋専用住宅証明書
- ④資産証明及び公課証明書
- ⑤特別な事情で急を要する場合は、係にその旨お申し出ください。

税務課でだす 諸証明は申請の 翌日に交付

税務課では、課税台帳整備のため、三月三十一日までは、次の諸証明の発行が、申請のあった報告の午後二時までに完了することになりました。証明申請はなるべく早目におだしてください。

家屋調査が

始まりました

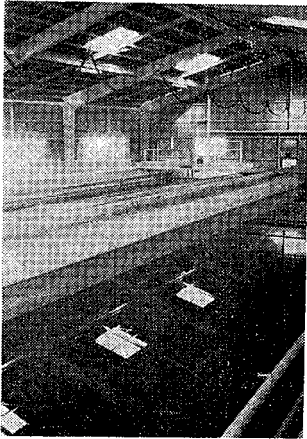
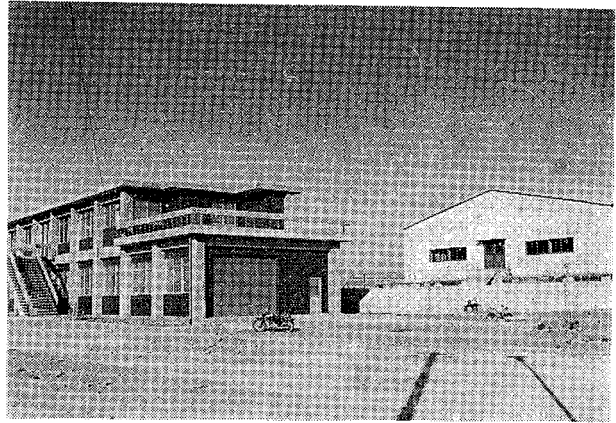
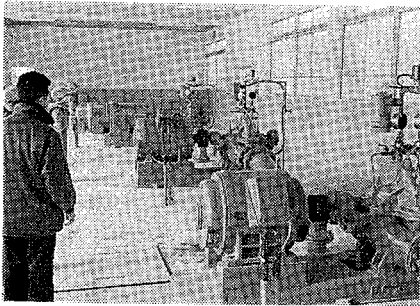


つくるための調査です。調査員がお伺いしましたら「協力ください。調査員は、市のマークのついた家屋調査員章をつけ、身分証明書を持っています。調査員がおまきすきとは、次の事項です。あらかじめお調べおまかせたことで便利です。

(イ) 建物の所在地 (住居表示の番号) はありません (ロ) 建物の所有者、または名称 (ハ) 所有者の住所または居所 (住居表示された地区は番号) (ニ) 建築年月日 (不明の場合は建築後の年数) (ホ) 登記簿の場合には登記年月日

毎年税務課で調べている家屋の新築、増築などは別に、市内に所在する全部の建物の調査が始まりました。

この調査は、昭和四十二年の基準年度 (評価年) に備え、いま市役所にある家屋課税台帳を整備して評価額の算定資料を

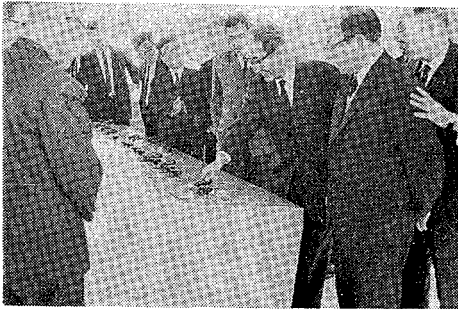


↑配水ポンプ室
← 水源が井戸水なので、管渠では赤い水がでるため急速ろ過池が二つあります。一日に二万立方メートルを過

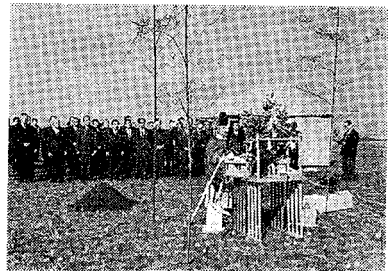
南部浄水場竣工

◇ 12万人に給水できる規模 ◇

- ☆…南部浄水場の竣工式は1月27日現場で行な…
- ☆…われました。……………
- ☆…この浄水場の規模は水源深井戸本（1日…
- ☆…9,000立方メートルの揚水）反応槽及び沈澱池、ろ…
- ☆…過池2（1日20,000立方メートル）配水池2（有…
- ☆…効容量6,000立方メートル）設備能力があります。
- ☆…この浄水場完成によって、急激に増加して…
- ☆…いく市の南部地域の給水は十分まにあい、…
- ☆…将来人口12万人の給水を目標にしています…

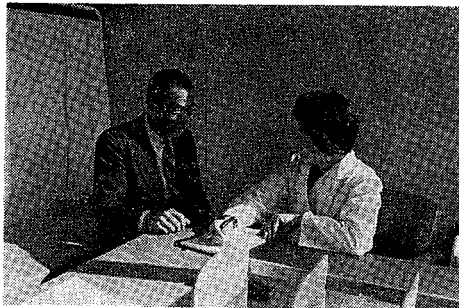


カメラルポ

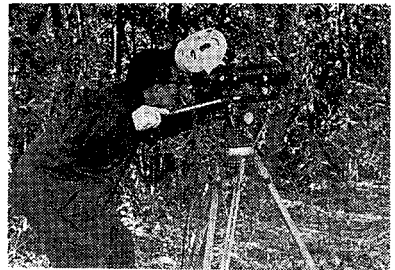


越谷市外1市2町1村で組合をつくり、し尿処理場を建設することになりその起工式が2月1日に行なわれました。現場は市内増森の新方川のそば。

↑ 市長の手でリモートコントロールのスイッチを入れると、モーターが回り配水が始まりました。この室ですべての操作がスイッチ一つで行なわれます。



福祉会館内に市民健康相談室が2月から開設しました。これは国民健康保険事業の一つとして医師会の協力で行なわれるもの。保健婦相談は毎週火曜と金曜、医師相談は毎月7日です。



天然記念物しらこぼとの映画撮影が行なわれました。これは42年の国体に備え県が「すばらしき埼玉」の郷土紹介映画を作成する一コマ。



バドミントン競技の見方

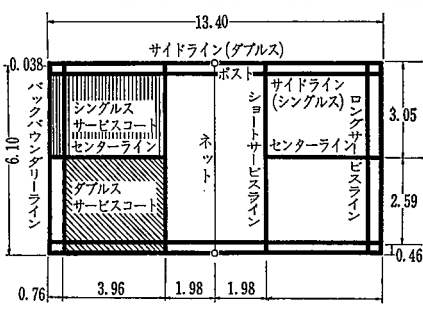
その昔、インド・ボンベイ州のプーナに発生したこのゲームは、その発源地の名をとり「プーナ」といわれました。

「プーナ」は今を去る百余年前の一八四四年に英國で紹介され、漸次英國内に拡がり、一八七三年最初のプーナクラブが創立されて間もなく、ビュフォード領主クロセスターシャイアール島のバドミントン村で村人たちが盛んにこのゲームを行なうようになって以来「バドミントン」と呼ぶようになりました。

当時の規則は幼稚なものでありましたが、以後度々改正が加えられ、今日では国際バドミントン連盟の規則に従って世界各國のバドミントンプレーヤーがゲームをしています。

現在、英本國は勿論、北歐諸國カナダ北米、南米、印度、マライ、タイ、および南洋諸國において行なわれています。

わが國においては、大正十三年、四年ころY.M.C.A.に紹介されていきましたが余り関心はなく、横濱Y.M.C.A.が、昭和十年、正式にこの競技を取り入れて以来、研究普及が行なわれてきました。

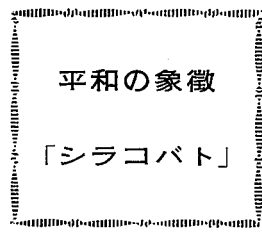


しかし戦後、その発普及の度、急速に拡がり、昭和二十二年、日本バドミントン協会が結成され、二十三年に日本体育協会に加盟、二十七年にIBF(国際バドミントン連盟)の一員となり、その支部がますますに発展したので、約二万人です。

また、昭和三十九年五月東京で第六回世界男子選手権(トマス杯)大会が開催され、インターン戦では日本(アメリカ・ソ連)の対戦が注目され、バドミントンの国際化が促進されています。また、昭和三十九年五月東京で、今年六月四日、五日には、四十二年にわたる増玉園体のりハルとして、バドミントンの国際化が促進されています。また、昭和三十九年五月東京で、今年六月四日、五日には、四十二年にわたる増玉園体のりハルとして、バドミントンの国際化が促進されています。

また、昭和三十九年五月東京で、今年六月四日、五日には、四十二年にわたる増玉園体のりハルとして、バドミントンの国際化が促進されています。また、昭和三十九年五月東京で、今年六月四日、五日には、四十二年にわたる増玉園体のりハルとして、バドミントンの国際化が促進されています。

国民年金の加入者が、自分の権利を十分守るためには、正しい手続きの方法と内容をよく知っておく必要があります。



シラコバトは、全国で越谷市近郊だけに生息しており、キジバトより小柄で、ボポッポを繰り返す、やさしい鳴き声の留鳥。「鳩」の歌は日本の童謡や学校唱歌として全国民に親しまれてきた。昭和三十年ごろには漸滅の一途を辿り、約五十五羽となった。そこで昭和三十一年一月国の天然記念物に指定された。

この鳩は全体が淡褐色で、首のうしろに黒い輪があり、翼長は一五九〜一八〇、原産地は満州蒙古、中国からバレンスタイン、バルカン南部で、関東地方に輸入されてすみついたが、終戦前後の人心の動揺と食糧の欠乏により著しく減少し、殊に米軍の乱猟がその原因である。

現在の約五百羽が生息しているようである。これは当地方が埼玉猟場管内の狩猟禁止区域であること、市民がこの鳩の保護の重要性を認めてきたためである。十一月に県民の鳥と指定され、県の林務課は保護対策をすすめるとともに、農林省並びに県内の専門家と調査を依頼している。

シラコバトは、全国で越谷市近郊だけに生息しており、キジバトより小柄で、ボポッポを繰り返す、やさしい鳴き声の留鳥。「鳩」の歌は日本の童謡や学校唱歌として全国民に親しまれてきた。昭和三十年ごろには漸滅の一途を辿り、約五十五羽となった。そこで昭和三十一年一月国の天然記念物に指定された。

国民年金

- 二十歳になったとき、または会社などをやめて他の公的年金から脱退したとき⇒資格取得届
- 希望によって加入するときは⇒資格取得届
- 氏名や住所が変わったとき⇒氏名住所変更届
- 会社などに勤めて、他の公的年金に加入するようになったとき⇒資格喪失届
- 希望によって加入した人が加
- 入をやめるとき⇒資格喪失届
- 加入者死亡したとき⇒死亡届
- 国民年金手帳をなくしたり、やぶったり、よこしたりしたとき⇒国民年金手帳再交付申請書
- 保険料免除に該当するときは(法定免除)⇒保険料免除届
- 年金を受けよつとるとき⇒年金受けよつとるとき⇒障害、母子、準母子等年金裁定請求書
- 死一時金を受けよつとるとき⇒死一時金裁定請求書

幅16メートルの幹線 始まった 駅前線の街路工事

都市計画街路、越ヶ谷駅から、まつすぐ東小林に通ずる道路の工事がいよいよ始まりました。

ここは土地買収、建物移転など難問がありましたますがようやくこれも解決、武蔵野銀行支店から元荒川の土手にいたる260坪を整備します。

道路は幅16坪両サイドに3坪50の歩道をつくります。



毎月楽しく勉強や催し

老人娛樂室の利用を

福祉会館内にできた老人娛樂室では、毎月の研修会や催しをします。趣味や教養を身につけたためにぜひご利用ください。

- 七月 郷土研究の発表会、碁将棋、映画会
- 八月 家庭における老人の地位講演会、映画会
- 九月 社会情勢について、他市町村との話しあい、映画会
- 十月 嫁運び、映画会
- 十一月 老人クラブの反省、園芸品評会
- 十二月 市政について、俳句会

◆老人娛樂室の使用日

福祉会館老人娛樂室の使用日程は毎月次の通りです。

越ヶ谷、大沢地区 三日、十八日
出羽、狹島地区 四日、十九日
蒲生、川柳地区 七日、二十一日
増林、新方地区 八日、二十二日
大相模地区 十日、二十五日、大袋、桜井地区 十二日、二十七日

○利用料 一人五十円

増田さんら入賞

関東 東海花の展覧会では、二月八日から十日まで上野松坂屋でひらかれ、市内から出品した次の方が入賞しました。

- 関東 東海花の展覧会では、二月八日から十日まで上野松坂屋でひらかれ、市内から出品した次の方が入賞しました。
- ▽金賞 増田卓司 (東小林)
- ▽銀賞 浜野武治 (東小林)
- ▽銅賞 須賀市郎 (東小林)

先進地を視察

興農会出羽支部五十五名、倉野嘉雄支部長は、二月二十三日と杉戸の先進農家を視察しました。

「明るく正しい選挙をするためには、選挙がないときでも普段からの心がけが必要ですよ。選挙があるのではないかと、ううわさでまわると、いろいろな手で有権者に近寄り、酒食、供応、金品などを贈って買収することもあるかもしれません。」

みんなが守る

明るく正しい選挙



投票ができるものは…選挙権
があつて名簿に登録されている
ものが投票できることになって
います。

投票権があつても名簿に登録
されていなければ投票すること
はできません。

告示前は事前運動
として選挙違反になりますから
ご注意ください。

有権者の一人一人がお互いに
注意し、自分自から「明るく正
しい選挙」をつらぬきましょう。

正しい選挙を

そこで票集めのために選挙違
反となるのです。

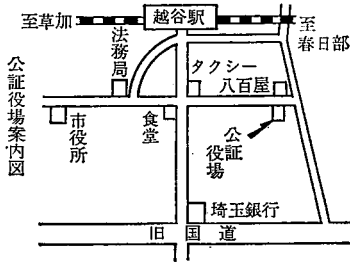
選挙運動は…どの選挙でも立
候補届けをしたのちでなければ
できません。告示前は事前運動
として選挙違反になりますから

補充選挙人名簿の申出は、いつでも市選挙管

注意しなければなりません。

選挙権は…日本国民で年齢満二十歳以上のもの。また二十歳と補充選挙人名簿の二種あり以上で三月以上当市に住所のあるものが地方公共団体の議員と長の選挙権があります。

補充選挙人名簿は選挙が行なわれる度に調査し調製した名簿です。



公証役場案内図

一定の公正証書は債務名義
(確定裁判同一効力)とな

越谷に公証役場

二月八日、裁判所の手を離ないで、これ
から、旧越谷
谷農協の所に公証役場が設置
されました。従来から越谷に
は公証役場がないために大変
不便しておりましたが、今後
は、この役場で、公正証書、遺
言証書などの作成や、会社設
立の際の定款の認証等をして
もらうことができますので便
利になります。

公証人は、佐賀地方検察庁、次
席検事を退官された豊島永治郎氏
二月一日付で法務大臣より公証
人に任命されました。

二月八日、裁判所の手を離ないで、これ
から、旧越谷
谷農協の所に公証役場が設置
ができますので、金銭貸借、その
ほか諸契約を公正証書にしておき
ますと後で裁判などをするにた
りやすくなります。この意味か
ら公証事務は予防司法ともいわれ
ております。

公証人は、佐賀地方検察庁、次
席検事を退官された豊島永治郎氏
二月一日付で法務大臣より公証
人に任命されました。

一定の公正証書は債務名義
(確定裁判同一効力)とな

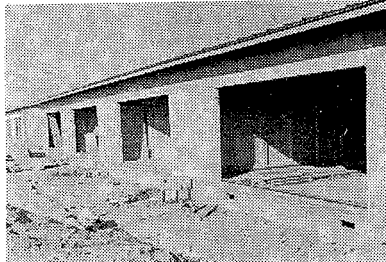
春先きは大火が多い

二月二十八日から三月十三日ま
で、全国いつせいに「春の火災予
防運動」が始まります。

二月から三月にかけては、春先
特有の強い季節風が吹きまわり、
空気がもともと乾燥し、物が燃え
やすい状態になっているところか
ら春先きは大火が多いといわれ
ています。

市営住宅を建築中

いま市営住宅十六戸を瓦葺根
根部浄水場近くに建築中です。
間取りは四畳半二部屋とタイニ
ングキッチンと風呂場となつてい
ます。でき上るのは三月末の予定



二月二十八日から三月十三日ま
で、一般の入居申し込みは四月初
めに受け付ける予定です。

千九百の都市へタ
イヤルで
越谷の電話が三月
二十七日(予定)か
ら、北は北海道、南は九州まで、
約一九〇〇の市町村とダイヤルだ
けて市外通話ができるようになります
ますので大変便利になります。

松伏局が自動に
現在、隣村の松伏へ電話するの
には一〇六番へ申し込み、しばらく
待ちますと通話できますが、
三月二十二日午後三時(予定)か
ら自動式電話になります。料金は
一分ごとに七円で。

三月一日から越谷電報電話局の
窓口受け付け時間と局内赤電話の取
り扱い時間が、次のようになり
ます。

平常日 午前八時三十分から午
後五時まで。
土曜日 午前八時三十分から午
後三十分まで。
日・祭日 取り扱いません。
(電報の配達業務は、いままでも
お終日行ないます)

石の取り扱い時間外に電報を打
たれる方や、電話をかけられる方
は局の待ち合い室にある青電話を
利用してください。

青少年の趣味を生かす

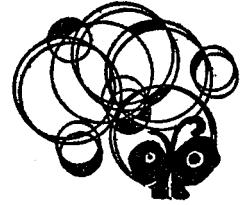
なんでも展

とき 3月26日、27日
ところ 市立福祉会館

■ 絵画・書道・写真(八つ切り以下)
手芸・工作品・生花・集収物・そ
のほかなんでも結構です。

青少年の趣味を生かす、なんでも展は、昨年9月ごろ催す予定でしたが、いろいろな都合で遅れてしまいました。こんどは3月26日と27日に催すことにしましたので、ふるってたくさん出品してください。出品者には参加賞、優秀作品には賞をいたします。出品資格は25歳まで、出品についてのお問い合わせは福祉会館へどうぞ…TEL8162

越谷市青少年問題協議会・教育委員会



スピーカー

寒波、水道管が破裂しないようワラなどで暖かく保護していただく。

とつぞお気軽に「ご参加ください」
い。ところ 大相模不動尊
とき 二月二十七日午後十時越谷駅集合（十時四十分吉川行バス）

移動図書館、むさしの号
2月24日（大袋10時20分〜10時50分）（桜井11時10分〜12時）（新方12時30分〜1時10分）（増林2時〜2時40分）（狹島3時〜3時30分）
2月25日（蒲生1時〜1時40分）（大相模2時〜2時40分）（出羽3時〜3時30分）

このほど南田中学校生徒会のみなさんから、青森県三沢市の火災見舞として現金一万四百四十一円と中古スツク靴四十八足が福祉事務所に届けられました。
この協力で感謝いたします。

不用犬の整理をします
不用犬および野犬の整理をしますので、いろいろな犬は次の日時に、もよりの会場へお越しください。

衛生課では衛生虫の検査を次の地区で実施します。お忘れなく便をお出しく下さい。
時間は午前10時まで、衛生協力員さんへ。

2月16日（増林 木田一、木田二、三子野、新田、西川、中島、大淵、野中、根郷、上副、松栄町）
2月17日（大袋）三の宮、恩間、新田、大道、大道新田、恩間
2月18日（大袋）袋山、大林、大房、大竹
2月19日（狹島）野島、小曹川、砂一、砂二、野合、野中、提根、中組

第二回経営を話し合う会
とき 2月26日 午後6時
ところ 越谷市立図書館資料室
主題「社内報の役割」
テキスト、ウォルターズ著「基礎経営学」一頁〜五十一頁
となどでも自由に参加してください。

史蹟めぐり

越谷市郷土研究会では、次の日程で史蹟めぐりを行います。

越谷囲碁連盟二月の大会日程は次の通りです。
とき 2月20日、2月27日
午後1時から2時まで

囲碁大会

- 16日▼大相模婦人学級 午後1時大相模公民館▼出羽小学校給食開始
- 17日▼新方婦人学級 午後1時新方小
- 20日▼読書会 午後1時 市立図書館▼日曜当直医 名倉医院、都築病院、石川医院、渡辺医院▼市民スキー大会（21日まで）
- 27日▼日曜当直医 越谷病院、松永医院、中尾医院
- 28日▼春の全国火災予防運動（3月13日まで）



2月のよみ

- 2月24日（大袋10時20分〜10時50分）（桜井11時10分〜12時）（新方12時30分〜1時10分）（増林2時〜2時40分）（狹島3時〜3時30分）
- 2月25日（蒲生1時〜1時40分）（大相模2時〜2時40分）（出羽3時〜3時30分）
- 2月26日（大袋10時20分〜10時50分）（桜井11時10分〜12時）（新方12時30分〜1時10分）（増林2時〜2時40分）（狹島3時〜3時30分）
- 2月27日（蒲生1時〜1時40分）（大相模2時〜2時40分）（出羽3時〜3時30分）
- 2月28日（大袋10時20分〜10時50分）（桜井11時10分〜12時）（新方12時30分〜1時10分）（増林2時〜2時40分）（狹島3時〜3時30分）

ごみ集積の協力を
大沢、越ヶ谷、蒲生地区では、ごみ集積の能率をあげるために定時集積を実施しておりますが、停留所付近にごみが散らかつて大変不潔ですから、お互いに協力ください。

ごみは必ずポリ容器に入れて完全にラタをしてください。
ごみが散らかつた場合などは、みんなどはきこって、いつも付近をきれいにしておきましょう。

住民血圧検診

〇国民健康保険課では、成人病の予防対策として、一般住民の血圧検診を次の通り実施します。
この機会にご近所お誘い合せの上どうぞお受け下さい。

◇ 時間は各会場とも午後2時から3時まで ◇

2月14日	狹島公民館	2月22日	川柳伊原集荷所
2月15日	大袋農協会議室	2月23日	出羽旧支所
2月16日	桜井公民館	2月24日	蒲生旧支所
2月17日	新方小学校	2月25日	大相模公民館
2月18日	増林公民館	2月28日	大沢・市立体育館
2月21日	市役所第二庁舎		

昭和三十一年八月五日第三種郵便物認可

広報こしがや 埼玉県越谷市役所発行 電話越谷（〇四六）六三二一一 第七七号 昭和四十一年二月十五日号（毎月1・15日発行）編集総務課