

# 広報 しががや



1966. 3.15 NO 274

埼玉県越谷市役所 発行

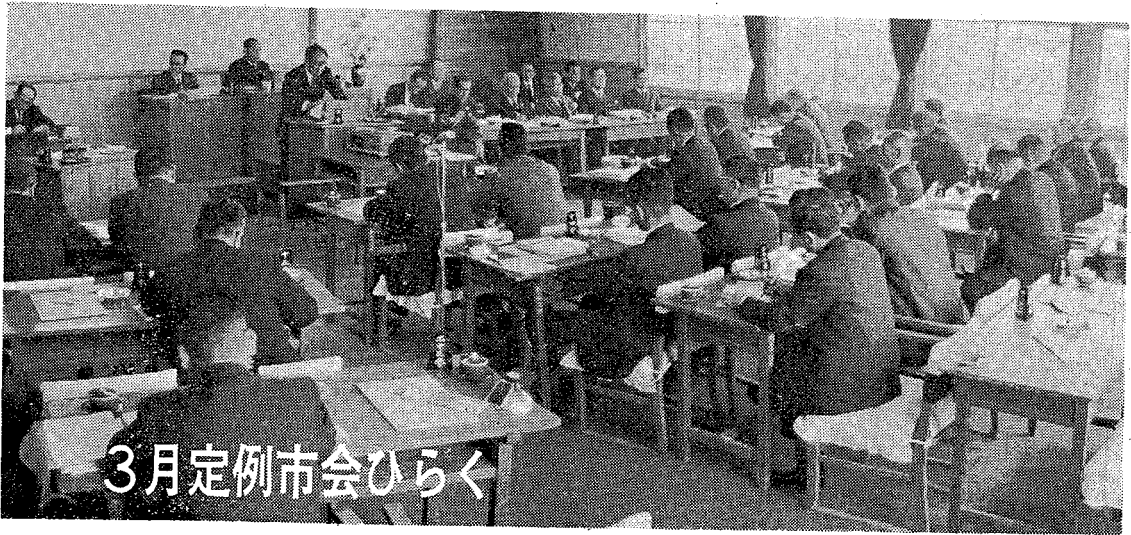
まごころで迎えよう埼玉国体

(42年/22回) バドミントン競技会場 越谷市



## 主 な 内 容

- ◇ 三月定例市議会ひらく 市長の施政方針..... 2
- ◇ 市会に提案した議案..... 4
- ◇ カメラルポ..... 4
- ◇ 汲取りは許可業者に..... 4
- ◇ バドミントンの見方..... 5
- ◇ 国保、保険証書き替え..... 6
- ◇ 農業近代化資金..... 6
- ◇ 胃がんの検診..... 7
- ◇ 公益質屋の休業..... 7
- ◇ 三歳児検診..... 8
- ◇ お知らせ、スピーカー..... 8

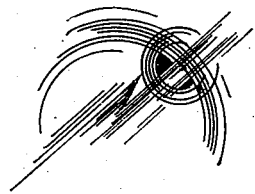


# 3月定例会市会ひらく

## ★不況の中で市の

### 人口・産業は成長

わが越谷市は、昨年一年間で約一万人の人口、家数にして約二千軒の戸数が増え、去る十月の国勢調査の結果は一万七千五百世帯約七万六千五百人の人口を擁する県下二十市中で八位を占める都市となり、四月頃には人口八万を突破することは必至であります。増えた家数かすの主なもの、もちろん持家住宅でありまして、例を埼玉銀行抜きの住宅金融公庫の融資件数に照らしても、県下の都市の中で四位に位し、市民生活の向上において堅実な一面を示して



## 本年は市政の重要課題と対決する決意

### 41年度の施政方針

41年度予算などを審議する3月定例会議会は3月7日開会、会期16日間の日程で3月22日までひらかれております。

7日の開会冒頭大塚伴鹿市長は41年度の市政を執行するにあたって次のような施政方針をのべました。

☆☆☆☆

いるといつてもよいようでありまして、四十一年は前年の九億六千二百万円に比べて十億六千万円と増え、養鶏を主とする畜産物も前年比約六億円増の十六億二千三百万円となつております。住宅の増加による消費の増大に対して、工業、農業の生産では、折柄の不況にもかかわらず、安定的成長を示していること、はまことに御同慶にたえないところであり、関係者の努力に対して深い敬意を捧げる次第であります。

## ★社会的急増が

### 市の財政を圧迫

と云ふがこのような成長の他面には、一種のゆがみ、あるいはひ

## ◇ 2月中の事故 ◇

交通事故	61	件
負傷者	40	名
死者	2	名
火災	2	件
救急車出動	64	件



### 表紙の写真

いま、市立体育館前の国道に横断用の歩道橋がつくられています。

すでに構架の架設は終わりましたので、仕上げ工事にかかつており、開通するのは今月末といつて可い。

来月からは新入学児童もこの国道を渡って通学しますが心配だつた横断もこれで安心です。

づみとも申すべきマイナスの面も表われております。例えは人口の社会的急増によって教育施設の如きは三十九年度から四十年年度にかけて、不正當操業を余儀なくするに至つた小学校だけでも四校を数え、しかもこれがために、いわゆる「超過負担」などの財政上の圧迫を受けながら、学校建築を強行して来たのであります。幸いやりくり算段の上、三十九年度は一応少額の繰越金を出すことができたが、四十年年度は去る十二月末には約八千万円の赤字をかかえて年を越した状態でありました。今後年度末までに、主として国庫から起債・補助金が逐次入つてきますが、予定している不財産の売却など予算をまわらない限り、二年ぶりで再び相当の赤字を出すことになつつかと存じます。

★制約された中で

要望にいかに応えるか

このような中において、私共としては努めて、費の節約をはかりながらも、一方で景気が一日も早く回復して税の自然増収が期待されるように願つてもまいらぬと共、国の地方財政に対する手当が早急強化されることを切に望んでいるのであります。幸い、かねてから關係局と折衝いたしておりまして教育施設の債務負担約一億五千万円のうち、約

八割の一億二千百万円が（繰越の大部分の五千百万円の起債認可が償へてあります）正規の起債ワクを取り付けることが出来る見込みとなりましたし、越谷市だけの関係ではありませんが、東部清掃組合のし尿、じんかい処理場の用地費の約五千六百万円のうち、そ

用途地域指定の欠陥を補い

秩序ある都市を形成

★区画整理で

南越谷を開発

然らば四十二年度においてわたくし共はいつたい何を考へ何を行なはうとするのであります。先ず、都市計画による用途地域が現在までの処、現実的にいさゝか無力でありますので、この欠陥を少しでも補い、秩序ある都市形成に役立てたいとの考へから、北越谷・東小川の線路に並び、取りあへず南越谷二帯約三十万坪を都市計画による区画整理によつて開発を致したいと存じ、すでに着々

ついで、逐次他の地域においてもこのような方法で市街地形成の計画化をすすめたいと考へておりますが、その間、東武鉄道、興住宅公社その他の機関と提携し、共同開発の構想も考へるべき時が来るのではないかと存じます。このように計画的に市街地を形成しようとすることは、やがてまた計画的に農地を保全しようとするものとのことと、ご理解して頂きたいのであります。

パスの開通、地下鉄のスカカベ延長等をも併せ考へたうえ、必要に応じては、また条件の整つるものについては、逐次他の地域においてもこのような方法で市街地形成の計画化をすすめたいと考へておりますが、その間、東武鉄道、興住宅公社その他の機関と提携し、共同開発の構想も考へるべき時が来るのではないかと存じます。このように計画的に市街地を形成しようとするものは、やがてまた計画的に農地を保全しようとするものとのことと、ご理解して頂きたいのであります。

下取付道路の完成を急ぎつつありませし、また四号国道への通り抜け道路の用地取得を急ぎつつあります。目下の処、企業から工場用地として買ひつけの申し込みを受けているものは十件、約二万坪であります。残り約六・七万坪といたつたことになりませんが、これらについては景気の回復状況をみながら、四月以降において新聞広告等をめぐめて本格的に宣伝を行い、四十二年度内にできるだけ決着をつけたいと存じております。

なほ、同組合の事業としては屎尿処理と共に別にまた四十二年の両年度継続事業で約一億円の用地を投じてゴミの処理施設の建設を計画しております。折角八千坪の用地を提供して下さつた方々に對しても、一日も早く効率的な使用を考へていきたいと思ひ、このプラントの環境整備についても特段の留意をしたいと思ひます。

さて顧りみすと、興勢を挙げ推進しております埼玉県国民体育大会も愈々明年に迫り、ことしはわが越谷におけるパドミントン、関東高校選手権大会をはじめ、各地で各種のリハールが催されることになつております。いつたい健全な身体をつくりあげること、所謂人間開発の一環として、そのはじめであり、しかもしめくりであると存じます。そのついでには、埼玉県国民体育大会も愈々明年に迫り、ことしはわが越谷におけるパドミントン、関東高校選手権大会をはじめ、各地で各種のリハールが催されることになつております。いつたい健全な身体をつくりあげること、所謂人間開発の一環として、そのはじめであり、しかもしめくりである

★東部清掃組合で

清掃プラントの建設

次に農・工・商・住の併進と市財政の強化を自途としての、すでに実施に移された中小工場団地の造成であります。

次に四十二年度のもう一つの大きな課題は越谷市外五ヶ市町村でつづつている東部清掃組合の事業としての「清掃プラント」の建設であります。屎尿の処理は、下水道の終末処理による方法が理想的でありませんが、わが国の社会資本

の状態からいつて、またまた先きのことであります。そこで取りあへず、生活の上と共に益々増加するゴミと共に、屎尿の共同処理を行ないたいといつて、着実にこの清掃組合であります。

最後に県立高校の誘致と北部分面における下水道の給水不良の問題であります。後者は夏期の需要期までに暫定的な処置を完了する予定であります。前者については、県側との話し合いもありませんので、幸い皆様方の御賛成を頂ければ今年から明年へかけて敷地の選定や買収を終り、県局提供致したいと存じております。このことが高校誘致の最も手近かである方法でもあります。

★市庁舎建設・高校誘致

団体の成功に期待

次に、この際附言しておきたいと存じますのは、分散業務のため何かと市民に不便をお掛けしたところとあります。ここにあらうと思ひます。

何かが市民に不便をお掛けしたところとあります。ここにあらうと思ひます。

何かが市民に不便をお掛けしたところとあります。ここにあらうと思ひます。

何かが市民に不便をお掛けしたところとあります。ここにあらうと思ひます。

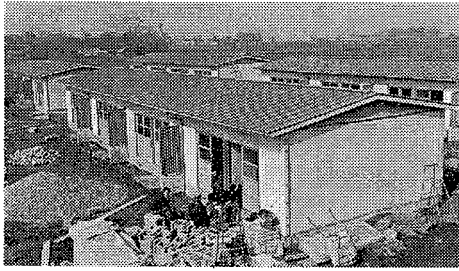
何かが市民に不便をお掛けしたところとあります。ここにあらうと思ひます。

何かが市民に不便をお掛けしたところとあります。ここにあらうと思ひます。

何かが市民に不便をお掛けしたところとあります。ここにあらうと思ひます。

何かが市民に不便をお掛けしたところとあります。ここにあらうと思ひます。

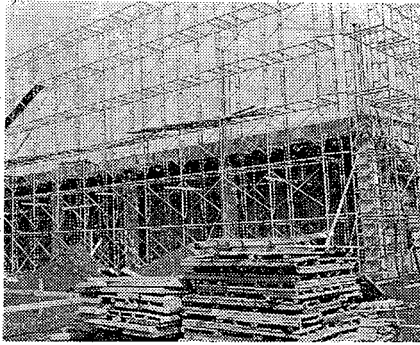
市営住宅は15日で入居申し込みは締め  
↓切り競争率も5倍という激しさです。



カメラルポ

おいしい給食が浦生小学校で  
始まりました。  
土曜日を除いて週五日完全給  
食、一食六五〇カロリーで、給  
食費は一人月に六百元。

新平和橋の架設工事は、もう  
橋桁の工事も終わり仕上げを急  
いでおります。区画整理、駅前  
線の工事と併わせて、もう一つ  
↓の橋をかけます。



もう、六月には国体のリハールとし  
て、パドミントン高校選手権大会が当市  
で行なわれます。  
これに備えて体育館増築工事を急いで  
います。

# 41年度の予算案など審議

## 三月定例会市会に提案した議案

三月定例会に市長から提案した  
議案は次の通りです。

14 昭和四十年年度越谷市公益質屋  
費特別会計補正予算。  
康保険特別会計予算。

1 専決処分事項の承認(昭和四  
十年年度都市計画東小林土地区画  
整理事業会計補正予算)

15 昭和四十年年度越谷市都市計画  
北越谷土地区画整理事業費特別  
会計補正予算。  
19 昭和四十一年度越谷市国民健  
康保険特別会計予算。

2 埼玉原旧市町村職員恩給組合  
資産管理組合の規約変更。

16 昭和四十一年度越谷市水道事業  
会計補正予算。  
20 昭和四十一年度越谷都市計画  
北越谷土地区画整理事業費特別  
会計予算。

3 越谷市職員定数条例の一部を  
改正する条例制定。

17 昭和四十一年度越谷市一般会  
計予算。  
22 昭和四十一年度越谷市水道事  
業会計予算。

4 越谷市職員の給与に関する条  
例の一部を改正する条例制定。

18 昭和四十一年度越谷市公益質  
屋費特別会計予算。  
業会計予算。

5 越谷市職員の特殊勤務手当に  
関する条例の一部を改正する条  
例制定。

23 昭和四十一年度越谷市水道事  
業会計補正予算。

6 一般職員の旅費に関する条例  
等の一部を改正する条例制定。

24 昭和四十一年度越谷市水道事  
業会計補正予算。

7 越谷市保育所設置及び管理条  
例の一部を改正する条例制定。

25 昭和四十一年度越谷市水道事  
業会計補正予算。

8 越谷市火葬場使用料条例の一  
部を改正する条例制定。

26 昭和四十一年度越谷市水道事  
業会計補正予算。

9 越谷市葬祭用具使用料条例の  
一部を改正する条例制定。

27 昭和四十一年度越谷市水道事  
業会計補正予算。

10 越谷市清掃条例の一部を改正  
する条例制定。

28 昭和四十一年度越谷市水道事  
業会計補正予算。

11 越谷市予防接種条例制定。

29 昭和四十一年度越谷市水道事  
業会計補正予算。

12 公平委員会委員の選任につ  
き同意を求めること。

30 昭和四十一年度越谷市水道事  
業会計補正予算。

13 昭和四十一年度越谷市一般会計  
補正予算。

31 昭和四十一年度越谷市水道事  
業会計補正予算。

### 汲取りは許可業者に

### 農家汲取りはできない

清掃法の改正により、四月一日  
から特別清掃区域内における汲  
取り作業は許可した汲み取り  
業者でなければなりません。  
これまで許可業者と農家汲み  
取り業者と、し尿汲み取りをし  
てきたが、作業の能率、環境衛  
生などの点から、法律にもつ  
いてこのような措置がとられたわ  
けです。  
集金は月2回(ついで)もありま  
す。



⑦シャトルが同一プレーヤによって連続二回以上打たれたり、一人のプレーヤとのパートナーに

よって続けて打たれたとき。  
 ⑧シャトルがプレーヤの身体に触れた場合。  
 ⑨プレーヤが相手を妨害した場合は、

【写真は昨年行なわれました岐阜卓団体、バドミントン競技場前に咲いた花だん】



# バドミントン競技の見方

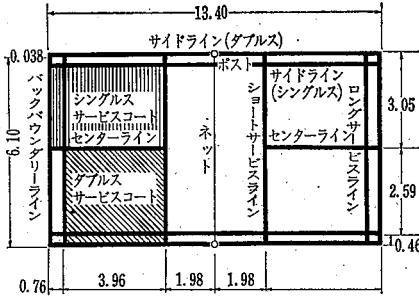
## バドミントン競技規則

ゲームはダブルスとシングルス  
 の二種類があり男女によって種別  
 が異なりますが、共に一試合は三  
 ゲーム、二ゲームは十五点(女子  
 シングルスのみ十一点)であり、  
 十五点先取した方がゲームに勝  
 となり、二ゲーム先を取った方が、  
 その試合の勝者となります。  
 得点はサーブした方が勝った場  
 合のみ得点となり、レシーブした  
 方が勝つても得点とはならずサー  
 ブする権利を得るのみです。  
 シングルスでは、交互に勝って  
 めてもよい。

いれば、お互い得点とならずサー  
 ブを交互に行なうことが長く続  
 場合もあるわけです。しかしスタ  
 ルスでは一組一人が夫々サーブす  
 ることが出来るので二人のサーブ  
 に勝たなければサーブは片方に移  
 らない。  
 なお、得点において十三オール  
 十四オールになったときは、先に  
 十三点、十四点取っていた方が各  
 々五点、三点のゲームとするかを  
 決定することが出来ます。  
 これをセツテナクといつて、要  
 求しないで十五点までそのまま進  
 めてもよい。

## 女子シングルスは十一点ゲーム

①サーブまたはレシーブの時  
 フラインを踏んだりまた  
 いた時。  
 ②サーブのときシャトルが  
 サバーの腰より高い  
 ところで打たれた場合。  
 ③サーブが相手のサービ  
 スコートに入らなかった  
 場合。  
 ④サーブのときまたはレシ  
 ーブのとき、かまえた足  
 が床面から動いたり浮き  
 上がった場合。(かかとの  
 上るのはかまわない)



## 次のような場合は反則(フオルト)になります。

バドミントンは近時特にスポー  
 ツとして、また、レクリエーショ  
 ンとして若者男女を問わず、ビル  
 の屋上や公園空地などで愛好され  
 ています。

## ×× 親切な心 ××

春まだ浅き北風の中、私は高  
 野町の食品店のそばにあるボス  
 トに手紙を入れた行きました。  
 と云うが、お郵かしき事です  
 が、数多い内の一に切手を貼  
 らずに投函してしまった事に気  
 付きあわてお店の人に話を話  
 しました。  
 するとお店の人ははじめても  
 心配して、いろいろ手を尽くし  
 てくださいました。その甲斐あ  
 りて無事に切手を貼ることがで  
 き感謝してお礼します。  
 と共に心から感謝いたしました。  
 風強き田舎道をほのぼのとし  
 た気持ちで家路にきました。  
 (蒲生 中野春葉)

団体マークは許可が  
 あれば使用できる

一するために、デザインの見本  
 が市国体事務局にありますので  
 ご相談ください。  
 また、マークの使用許可申請  
 などについても受け付けます。  
 (次の図案は、右が団体のマー  
 ク。左が埼玉団体のテーマパタ  
 ーン)

第22回国民体育大会は、いよ  
 いよ来年十月にわが埼玉県で開  
 催されますが、この団体のマー  
 クや、埼玉団体のテーマパター  
 ンを商品などに使用する場合に  
 許可を受けることになっていま  
 す。  
 埼玉団体の成功と選手団を敬  
 迎する意味で、団体マークのは  
 いったマッチ、手ぬぐい、のれ  
 ん、ちょうちん、包装紙などを  
 つくる場合はデザインを県平統

四月一日からの国民の

保険証を新しく書き替え

国民健康保険の被保険者証(保険証)が四月一日からかわります。

このため四月一日から使う新しい保険証と、これまで使っていた保険証と引き替えることになりました。新しい保険証は今月末までに自治会長さん、あるいは納税組合長さんを通じてお届けします。

もし、保険証をお医者さんなどにあずけてある方は、とてつきにおいでください。

新しい保険証は三月十九日現在で整理してありますので、その後次のような異動があった方は、保険証と印かんを持参して、市役所

国民健康保険課へお届けください。  
 △他の市町村から越谷市へ転入された方で会社などの社会保険に加入していない世帯。  
 △困保加入者で家族に異動があった世帯(例えば転入、転出、世帯変更)。  
 △越谷市内で住所を変更した世帯の社会保険に加入、脱退、および出生、死亡などがあつたとき。  
 △家族全員が社会保険に加入あるいは脱退したとき。

危険物取扱者受験

準備講習ひらく

四十七年度危険物取扱主任者第一回の試験は五月十五日に行なわれる予定です。この試験を受ける方のために危険物安全協会では試験準備講習会を開催します。

講習日 三月二十八、九の両日  
 午前八時半より午後四時まで



農業近代化資金

農業近代化資金制度というのは「農業近代化資金助成法」にもとづいて、農業協同組合が農家の生産設備資金などを融資する場合に、本来借り入れ農家が負担すべき利子の一部を国、県市町村などが変わって負担(補助)し、農協が農家に長期低利資金を融資できるようにしている制度です。

資金は、農業協同組合の系統資金で県などがそれぞれの種目に応じて一定の利子補給をしています。その種目を大別しますと、生産関係施設など整備資金(法対象種目)と農家住宅など農村社会環境整備資金(知事の特認種目)に分けられます。

生産関係施設など整備資金の借り入れ限度額は200万円(一般農家)までですが、つぎにかかせるものは500万円まで借り入れできます。

- ◇常時、5頭以上の牛か50頭以上の豚(種豚の場合は20頭)または500羽以上の鶏を飼育している方。
- ◇50アール以上の果樹園の経営者。
- ◇10アール以上の温室経営者。

なお、融資率は事業費の80%以内となっています。資金の償還期限は、5年から15年となっていますが、据え置き期間や利率について、くわしくお知りになりたい方は、農協にお問い合わせください。

場所 草加市立中学校体育館  
 受講料 会費五百円。  
 申し込み 越谷消防署へ三月二十六日まで。

映画とがんの講演会

がんのいっせい検診は来月から始まりませんが、市民の方々に普段から成人病について知っていたらどうと映画とがんの講演会を九日に福祉会館でひきました。参加した方は熱心にメモを取り、進んで検診を受けよう話しておりました。

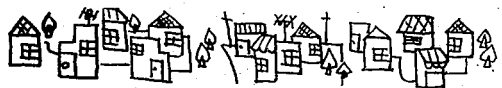
農業委員選挙人名簿登録数

選挙区	地区	投票区	登録数
第1選挙区 (定員5人)	狹島 出羽 越ヶ谷	1	1,286
		2	1,350
		3	165
第2選挙区 (定員4人)	桜井 大袋	4	1,094
		5	1,224
第3選挙区 (定員5人)	新方 増林 大沢	6	865
		7	1,578
		8	325
第4選挙区 (定員6人)	蒲生 大相模 川柳	9	870
		10	1,208
		11	504
合計			10,469

選挙管理委員会では、昨年十一月一日現在で調査した農業委員選挙人名簿がそのほど確定しました。これによると昨年より全体で四十五人減って、総数は一〇、四六九人です。

固定資産課税台帳を  
ごらんください

固定資産課税台帳は、土地及び家屋の価格を登録した台帳で、土地の分筆、地目変換、家屋の新築改築など、異動のあつたものについては毎年一月一日現在で評価した価格が登録されています。なお、異動のあつたものについての異議申し立て期間は四月三十日までです。この期間に、ぜひあなたの固定資産課税台帳を「覗く」ください。総覧は三月一日から二十日までです。市役所税務課の窓口でどうぞ。



# 胃がんの検診をします

## 丈夫なときに早期診断

成人病予防対策の一環として市役所国民健康保険課では、胃がんの一次検診を次の日程で実施します。

### 胃の検診日

胃の検診は各会場とも朝七時から実施します。検診を受ける朝は何か食べず飲まずにおいでください。お茶、お水なども飲んではいけません。

### 農地報償金は

お早めに請求を

農地改革によって、農地を買収された旧地主に対して給付金が支給されることになり、昨年八月から受け付けを始めております。

## 検診申込みは3月中旬

検診料は一八八円、申し込み料は一人八百円、申し込み

- 4月11日 狹島公民館
- 12日 大袋農協会議室
- 13日 新方公民館
- 14日 増林公民館
- 15日 川柳農協
- 16日 桜井小学校
- 18日 市立体育館(大沢)
- 19日 福祉会館

これは、申請書類つくり手間がかかるために、あまりおそく申し込まないでください。

成人病予防対策は、いま大きな課題となっています。これは、予防対策に努力しているわけではなく、がんなどによる死別別順位が非常に高い率を示しています。今度実施する胃がんの一次検診を受けるからです。

### 成人病予防は定期検診で

この成人病予防は定期的な検診を受けて早く発見し、治療すると胃がんの発見だけ

胃がんの発見だけではなく胃潰瘍、十二指腸潰瘍として血圧検診や、胃がん、子宮

がんなどの検診を毎年実施してきます。日本人は十人のうち五人以上も胃の病気があるといわれております。この機会にぜひ検診を受けてください。

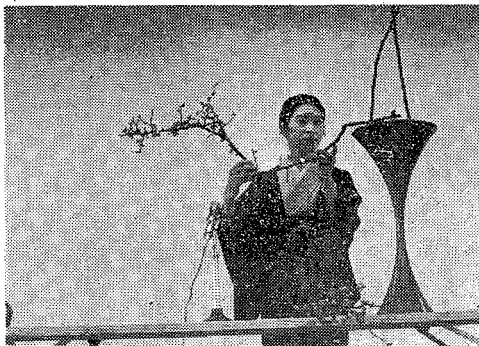
検診の結果は異状ある、なしにかかわらず、専門の先生がレントゲン胃カメラの結果を詳しく説明いたします。

請われると聞かない場合があるからです。

### 農地報償は

旧自創法の規定により農地を買い取られたもので面積が一畝以上の算されます。たとえば、一反以下一万円、一

申請に必要なものは、買収令書 町二万円、二町三十万円、三町あるいは、買収の事実を明らかに 三十八万円という計算になります。ただし百万円をこえるものは、本、抄本、被買収農地調査結果通 百万円まで。



8日、朝日婦人教室が教育委員会の後援により福祉会館でひらかれました。美容体操、青少年問題、生花など出席した200名余りの婦人たちは熱心に勉強しました。写真は春を生ける安達瞳子先生

## 公益質屋「えびすや」

### 一日から休業します

手軽な金融機関として、みなさまから親しまれてきた公益質屋 方は期限までに入賞品をお引き取り「えびすや」は、都合により四月一日からしばらくの間休業する。除き毎日午前八時半より正午までとなります。

公益質屋の休業によって大変迷惑をおかけしますが、もし生活などに困りのときは、福祉会館内、生活相談室へお気軽においでください。

### 草花の講習会

福祉会館では、おとしりだれにでもできる草花、木花の講習会をひらきます。これに興味のある方はお気軽に多数おいでください。(講習は無料)

日時 三月二十四日午後一時  
場所 福祉会館老人娯楽室  
講師 瀬尾哲太郎先生

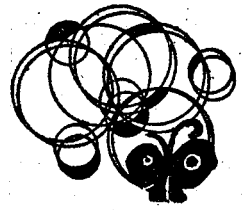
不用犬の整理をします  
野犬、不用犬の整理は次の日に行ないます。

- 3月25日 桜井旧支所(10時~10時30分)
  - 新方旧支所(10時40分~11時10分)
  - 増林旧支所(11時20分~11時50分)
  - 大相模旧支所(1時~1時30分)
  - 大袋旧支所(1時40分~2時10分)
  - 狹島旧支所(2時20分~2時50分)
- なお他の地区は四月に行なう予定です。

ありがとう

このほど蒲生小学校に次の寄付がありました。

▽洋式灰皿二個 蒲生横山照勝さん  
▽一万円 蒲生小川均さん



### スピーカー

午前10時越谷駅集合  
(10時20分大宮行バス)  
ところ 野島地蔵尊  
会費 三百円(食費、バス代)  
ところをお気軽においで下さい。

#### 移動図書館 むさしの号

三月の移動図書館むさしの号の巡回は都合により中止いたしました。  
なお四月上旬に巡回予定です。

#### 市長杯争奪野球大会 主将会議

越谷開基連盟三月の例会は次の通りです。同好者はご参加ください。  
三月20日、27日午後1時から8時まで。越ヶ谷新三の会所です。

とき 三月24日 午後8時  
ところ 武蔵野銀行会議室

なお新チームの加入も受け付けますので、加入を希望されるチームは当日ご出席ください。

#### なんでも展

青少年の趣味をいかに「なんでも展」は三月二十六日、二十七日に越谷市福祉会館でひらかれます。出品資格は二十五歳以下の青少年、出品申し込みは三月二十四日までです。絵画、書画、写真、手芸、工芸品、生花、集積物、その他なんでも結構です。どうぞふるってたくさん出品してください。

## 市役所職員募集

越谷市役所では、四月採用予定の職員を次の通り募集します。

応募を希望される方は、越谷市役所総務課へお申し込みください。

募集する職種

- ①栄養士一名(30歳未満の者)
  - ②運転士若干名(18歳から25歳)
  - ③給食婦一名(家族はる各名まで)
- 住み込みできる45歳未満の者  
○応募締切りは三月22日、筆記試験および面接試験

#### 第12回

#### 春季俳句大会

市俳句連盟主催による「春季俳句大会」は、四月十七日正午から武蔵野銀行越谷支店の会議室でひらかれます。

▽兼題 三句当季雜詠、三月二十日までに図書館へお出し下さい。  
▽会費、百円、市長賞外多数。



### 3月のこよみ

- 15日▼市内中学校卒業式▼所得税申告期限
- 18日▼彼岸の入り
- 20日▼防犯の日▼読書会 午後1時 市立図書館▼日曜当直医 越谷病院、桃木医院、三輪医院
- 21日▼春分の日▼祭日当直医、山口病院、中尾医院
- 22日▼事業税、住民税申告期限
- 23日▼世界気象デー
- 24日▼大沢、大袋、出羽、増林、新方各小学校卒業式
- 25日▼電気記念日▼越ヶ谷、荻島、桜井、蒲生、大相模各小学校卒業式
- 26日▼市営住宅抽せん日▼なんでも展 福祉会館
- 27日▼なんでも展 福祉会館▼日曜当直医 名倉医院、堀中病院、岩崎医院
- 28日▼市内小・中学校終業式

昭和三十三年八月五日第三種郵便物認可

広報こしがや 埼玉真越谷市役所発行 電話越谷(〇四八七)六一三二一  
昭七四号 昭和四十二年三月十五日 (毎月1・15日) 編集総務課

# 三才児検診

市役所衛生課では定期3歳児検診を下記のとおり実施します。該当する赤ちゃんは必ず検診を受けるようお願いいたします。該当者は昭和37年2月1日～昭和38年1月31日までに生まれた者。母子手帳をご持参下さい。

各会場とも受付は午後1時30分から2時30分まで

3月15日	新方公民館	3月24日	川柳伊原集荷所
3月16日	荻島公民館	3月25日	増林公民館
3月17日	桜井公民館	3月28日	出羽小学校
3月18日	大相模小学校	3月29日	越ヶ谷小講堂
3月22日	蒲生、南中体育館	3月30日	大沢小学校
3月23日	大袋公民館		

