

広報 しがや



- ◇三月定例市議会の結果……………2
- ◇四十一年度の予算……………3
- ◇四十一年度一般会計予算……………4
- ◇固定資産税・納期の特例……………6
- ◇犬の登録と予防注射……………6
- ◇胃がんの検診……………7
- ◇武里団地入居者募集……………8
- ◇スピーカー・種痘……………8

主 なる 内容

1966. 4 . 1 NO 275

埼玉県越谷市役所 発行

まごころで迎えよう埼玉国体

(42年/22回) バドミントン競技会場 越谷市



新年度予算は

総額15億9749万円

★★★★★★

四十一年度の予算を定める定例市議会は、三月七日から二十二日まで、会期十六日間の日程でひらかれました。この市議会では、市長から提案した四十一年度の各会計予算（総額十五億九千七百四十九万円）を原案通り可決した外、出羽地区の土地改良に伴い、字名を廃止して町設定など次の議案を可決しました。

40年度東小林区画整理事業

業会計補正予算案を専決

区画整理事業・年度区分の変更に伴い、九百十万円の事業費の追加をしました。四十年度の区画整理事業予算は、五千百一十二万円。

市役所職員（市長部局）の定数を四五〇人にふやす

市の事務量も最近では非常に多くなってきましたので、市長部局の職員定数を次のように改正しました。○

事務吏員（二〇〇人）一四〇人

技術吏員（三三〇人）五〇〇人

その他の職員（一九〇人）二六〇人

計（三三三〇人）四五〇〇人

職員給与に關する条例を一部改正

昨年八月、人事院の勧告に基づき国家公務員の給与が改正されましたが市の職員についてもこれに準じて給与条列を改正しました。

死亡人、汚物など扱ふ

特殊勤務手当を改正

職員が特殊な勤務をした場合の手当を次のように改正しました。

行路病人 一回 三回

死亡人 一回 五回

汚物みなど 一日 三十日

現行にあつた旅費規定に改正

物価の値上りなどで、現在の職員の旅費条列では実情にあわないので、日当、宿泊料などについて改正しました。

大相模保育所四月から開設

大袋保育所は定員一〇〇人に

大相模保育所は四月からひろき

ますので、保育所設置条列を改めました。定員は七〇人です。

また、大袋保育所は定員七〇人

でしたが、四月からは一〇〇人に

します。

火葬場使用料市外

の方は五割増し

越谷市外に居住する方が火葬場

や葬祭用具を使用する場合は五割

増しの使用料をとることにしまし

た。市内の方は現行通り。

特別清掃地域の拡大

字名廃止条例などきまる

特別清掃地域をひろげる

生活環境をきれいに

次の地域を特別清掃地域に指定

することにしました。特別清掃

地域ではみ、し尿、そのほかす

べての汚物について規制を受けま

す。

伊原、四丁野、七左門、大間

野、神門下、南森島、大林、大沢

五区、六区、下間久里、袋山、麦

塚、東小林、西方、東方、見田方

南百、大里。

新たに予防接種条例をつくる

これまでの予防接種手数料条例

を廃止して、新たに予防接種条例

を制定しました。

予防接種法で定める外に日本脳

炎、破傷風も条例に加えられ、予

防接種を受けたものから実費を徴

収します。

公平委員に

坂原昇之助氏を再任

公平委員坂原昇之助氏は三月十

二日で任期満了となりましたので

その後任委員に再び同氏を選任し

ました。

字名を廃止して

新に町名を設ける

旧出羽地域では土地改良を実施

しました。これに伴い、次の字名

廃止して町を設けます。

廃止する字 △四丁野、四野、

神明、中西、長堀、真ノ神門下、

上樋、下樋、高田、土澤、神明、

仲田、寅苑、△谷中、中西、大

作、寅沖、△越谷合、谷五方、四

丁野、井戸田、長堀、上大作、西

町裏

新町名 △赤山町一〜三丁目まで、

△宮本町一〜五丁目まで、△谷中町

一丁目から四丁目まで、△神明町一

丁目から三丁目まで。

正予算。

△四十一年度越谷市一般会計予

算。

△四十一年度越谷市公益費償還特

別会計予算。

△四十一年度越谷市国民健康保険

特別会計予算。

△四十一年度越谷市計画北越谷

土地区画整理事業費特別会計予

算。

△四十一年度越谷市水道事業会計

予算。

地方税法を一部改正する法律

案の審議が国会

で遅れているた

め市の固定資産

課税事務も遅れ

る見込みなので第一期の納期を一

か月遅らせ五月末日としました。

都市計画税の納期も同じです。

その他の議案

△埼玉県旧市町村職員恩給組合費

連管理組合の規約変更

△四十一年度越谷市一般会計補正予

算。

△四十一年度越谷市公債償還費特別

会計補正予算。

△四十一年度越谷市計画北越谷土

地区区画整理事業費特別会計補正

予算。

△四十一年度越谷市水道事業会計補

正予算。

埼玉県の鳥「しらこば

こ」も、この周辺が一番多

く生息している。

こ「しらこば」の夢は、やが

て小鳥たちにも通じ、小鳥

の楽園となるだろう。

表紙の写真

もつ、すっかり春だ。野に山に春の花はすっかり開いた。鳥も鳴う春の訪しれを。

この小鳥たちが安心して巣もりのができるようにと桜井小学校の卒業生は、卒業記念に巣箱をつくり、学校の近くに数百個も取りつけた。

埼玉県の鳥「しらこばこ」も、この周辺が一番多く生息している。こ「しらこば」の夢は、やがて小鳥たちにも通じ、小鳥の楽園となるだろう。

前年当初予算より総額18%の増 住みよい都市づくりと市民福祉の向上

昭和41年度（本年4月から来年3月まで）越谷市の予算がきまりました。

一般会計、各特別会計を併せますと総額は15億9749万円円で40年度当初予算より18%ふえております。

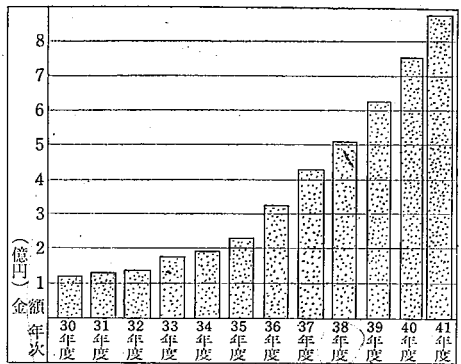
特別会計のうち、公益質屋の休業、北越谷区画整理事業

業が完成に近づいたので前年より相当額の減額になった外はすべて増額になっております。（一般会計予算の内容は次ページに詳細掲載しました。項は▲印、目は△印です。また特別会計予算は下記に款のみ掲載しました。数字はすべて千円単位で4捨5入してあります。）

41年度各会計別予算額

会計別	年度別	41年度予算	40年度当初予算	比率
一 般 会 計		8億7960万円	7億5526万円	16.5%
特 別 会 計	公益質屋会計	46万円	331万円	△86.2
	国保事業会計	1億3036万円	1億462万円	24.6
	国保施設会計	712万円	707万円	0.7
	北越谷区画整理会計	3932万円	9193万円	△57.2
	東小林区画整理会計	9201万円	6200万円	48.4
	水道事業会計	4億4862万円	3億2243万円	39.1
計		7億1789万円	5億9137万円	21.4
合 計		15億9749万円	13億4663万円	18.6

年次別一般会計予算の推移



◇ 公益質屋会計 ◇

歳入	歳出
事業収入 45万円	総務費 6万円
財産収入 1千円	事業費 3千円
繰越金 1千円	諸支出費 35万円
諸収入 2千円	予備費 5万円
歳入合計 46万円	歳出合計 46万円

◇ 国民健康保険事業会計 ◇

歳入	歳出
国民健康保険税 5924万円	総務費 1329万円
手数料 2万円	保険給付費 1億914万円
国庫支出金 6174万円	保険施設費 704万円
県支出金 22万円	基金積立金 1万円
繰入金 200万円	公債費 10万円
繰越金 600万円	諸支出金 1万円
諸収入 114万円	予備費 77万円
歳入合計 1億3036万円	歳出合計 1億3036万円

◇ 国民健康保険施設(病院)会計 ◇

歳入	歳出
診療収入 543万円	総務費 587万円
手数料 6万円	医療費 111万円
繰入金 150万円	施設整備費 3万円
繰越金 10万円	予備費 11万円
諸収入 4万円	
歳入合計 712万円	歳出合計 712万円

◇ 都市計画北越谷区画整理会計 ◇

歳出	歳入
事業収入 3630万円	総務費 673万円
繰入金 300万円	事業費 605万円
繰越金 1万円	公債費 2587万円
諸収入 1万円	予備費 68万円
歳入合計 3932万円	歳出合計 3932万円

◇ 都市計画東小林区画整理会計 ◇

歳入	歳出
事業収入 1000万円	総務費 753万円
繰入金 200万円	事業費 800万円
市債 8000万円	公債費 403万円
諸収入 1万円	予備費 45万円
歳入合計 9201万円	歳出合計 9201万円

◇ 水道事業会計 ◇

収益的収入	収益的支出
営業収益 1億4225万円	営業費用 1億1066万円
営業外収益 32万円	営業外費用 2925万円
	予備費 266万円
水道事業収益 1億4257万円	水道事業費用 1億4257万円

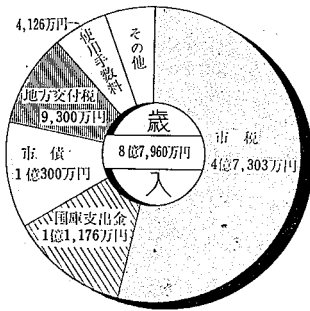
資本的収入	資本的支出
企業債 2億7400万円	建設改良費 2億9975万円
分担金 1000万円	企業債償還金 630万円
工事負担金 380万円	
資本的収入計 2億8780万円	資本的支出計 3億605万円

(資本的収入額が資本的支出額に対して不足する額1825万円は当年度損益勘定留保資金で補てんします)。

は8億7,960万円

署の庁舎を建て替えます。
▽防災計画費 11万円

事業に重点



ショベルローダ購入、道路改良、不動橋の架け替え、また都市計画事業では、越谷駅前線の道路工事、旧元荒川の架橋、都市下水道の工事、また市営住宅10数戸建設します。

▽道路橋梁費 7,732万円

▽総務費 1,446万円▽道路維持修繕費 2,668万円▽道路新設改良費 1,611万円▽橋梁維持修繕費 58万円▽橋梁新設改良費 1,950万円、不動橋架け替えなど。

▽都市計画費 9,857万円

▽都市計画総務費 645万円、職員給、事務費など▽区画整理費 182万円、地形実測など▽街路事業費 5,280万円、越谷駅前線街路工事、橋梁架設工事など▽都市下水路工事費 3,420万円▽公園費 330万円、北越谷児童遊園地工事など。

▽住宅費 1,036万円

▽住宅建設費 1,036万円、市営住宅を建設します。



消 防 費
.....
4,932万円

前年当初予算より
2,836万円増

火災などの災害から市民を守るために活動をつづけておりますが本年はさらに施設の整備をはかるために消防署を新しく建て替えます。

▽消防費 4,932万円

▽消防委員会費 8万円▽常備消防費 1,727万円▽非常備消防費 410万円(消防団)▽消防施設費 162万円、貯水槽、消火栓などの工事費▽消防署庁舎建設費 2,615万円、新しく消防



教 育 費

.....
2億1,376万円

前年当初予算より
3,499万円増

41年度も小中学校で1億3,600万円の学校建設費を見込み、校舎、プールなど施設の整備に力を注ぎます。主なものは蒲生小増築、大相模小プール、南中増築、東中増築、屋内体操場などの建設です。

▽教育総務費 1,065万円

▽教育委員会費 76万円▽事務局費 867万円、職員給、事務費、川柳小学校委託料など▽市立体育館管理費 43万円▽給食センター建設費 1万円▽教員住宅費 78万円

▽小学校費 9,181万円

▽学校管理費 3,226万円、学校運営のための消耗品、備品、修繕料など▽教育振興費 412万円▽学校建設費 5,543万円、蒲生小増築、大相模小プール、荻島、大袋小プール浄化装置、大沢小給食室増築、大袋小放送施設、増林小プール敷地の取得、大相模小民家移転料。

▽中学校費 9,887万円

▽学校管理費 1,295万円、消耗品、備品、修繕料など▽教育振興費 460万円、▽学校建設費 8,133万円、南中増築、東中増築、屋内体操場新築、中央中運動場拡張費など。

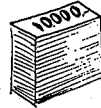
▽高等学校費 1万円

▽社会教育費 900万円

▽社会教育総務費 544万円▽公民館費 261万円▽図書館費 96万円

▽保健体育費 341万円

▽保健体育総務費 341万円。



返 済 金

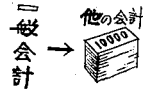
公 債 費
.....
3,218万円

前年当初予算より
982万円増

学校建築、土木事業、衛生、消防施設など大きな事業を行なう場合は莫大な資金もかかりますので長期起債(資金の借入れ)をしますが、公債費はこの元金と利子の返済金です。

▽公債費 3,218万円

▽元金 906万円▽利子 2,312万円



諸 支 出 金
.....
550万円

前年当初予算より
122万円減

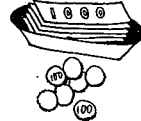
一般会計から他の会計へ繰り出す資金です。

▽公営企業費 500万円

▽北越谷区画整理会計へ 300万円

▽東小林区画整理会計へ 200万円

▽出資金50万円、給食センター出資金。



予 備 費
.....
100万円

前年当初予算と
同 額

支出項目をきめておかず必要などにどの項目にでも支出できるのが予備費です。

▽予備費 100万円

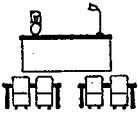
歳 出 合 計 8億7,960万円

一般会計歳入

市 税	47,303万円
市 民 税	21,707万円
固 定 資 産 税	14,696万円
軽自動車税	1,003万円
たばこ消費税	5,200万円
電気ガス税	3,940万円
都市計画税	757万円
地方交付税	9,300万円
分担金及び負担金	1,178万円
分 担 金	1,157万円
負 担 金	21万円
使用料及び手数料	4,124万円
使 用 料	960万円
手 数 料	3,164万円
国庫支出金	11,176万円
国庫負担金	6,316万円
国庫補助金	4,645万円
委 託 金	214万円
県 支 出 金	2,139万円
県 負 担 金	115万円
県 補 助 金	1,060万円
委 託 金	964万円
財 産 収 入	110万円
財産運用収入	10万円
財産売却収入	100万円
寄 付 金	1,070万円
諸 収 入	1,261万円
延滞金加算金及び過料	100万円
競艇事業収入	1,000万円
市 預 金 利 子	20万円
雑 入	141万円
市 債	10,300万円

歳入合計 8億7,960万円

一般会計歳出



議会費
1,692万円
前年当初予算より
333万円増

市議会運営のための費用が議会費で、主として議員報酬手当、事務局職員給料などです。

▼議会費 1,692万円
▽議会費1,392万円 議員報酬、手当、旅費、交際費など▽事務局費 300万円、職員給料、事務費など



総務費
1億4,533万円
前年当初予算より
2,776万円増

市役所の総轄的な費用がこの総務費です。徴税费、選挙費などのほかに国体対策費、蒲生地区住居表示実施の費用などが計上されています。

▼総務管理費 8,661万円
▽一般管理費 6,455万円、特別雇、一般雇給料手当、事務費、負担金など▽文書広報費 461万円▽財政管理費 10万円▽会計管理費 60万円▽財産管理費 249万円▽企画費 12万円▽公平委員会費 10万円▽住居表示整理費 188万円▽市庁舎建設費 30万円▽国体対策費 636万円▽諸費 550万円、自治会振興交付金など。

▼徴税费 3,879万円
▽税務総務費 2,446万円、税務課職員給料、手当など▽賦課徴収費 1,433万円、納税組合報償金、納税事務費など。

▼戸籍住民登録費 1,098万円
▽戸籍住民登録に要する職員給、事務費など。

▼選挙費 453万円
▽選挙管理委員会費 246万円▽選挙啓発費 35万円▽市長選挙費 172万円

▼統計調査費 325万円
▽統計調査総務費 258万円▽人口統計費 6万円▽その他統計費 60万円

▼監査委員会費 116万円
▽監査委員会費 16万円▽事務局費 101万円



民生費
9,892万円
前年当初予算より
5,070万円減

市民福祉のために使われるのがこ

の民生費で、生活保護、国民年金、保育所などの予算が計上されていますが、こ
としては赤ちゃんをあずかる乳児保育所の建設が見込まれています。

▼社会福祉費 2,818万円
▽福祉総務費 1,406万円、福祉事務所の主な事務費、職員給のほかに各種団体の補助など▽福祉会館運営費 443万円▽国民年金費 419万円、年金事務費など

▼児童福祉費 3,624万円
▽児童福祉総務費 758万円(市立保育所など)▽児童措置費 802万円、私立保育所委託料など▽母子福祉費 48万円▽児童福祉施設費 2,017万円、乳児保育所建設工事費、そのほか各保育所の工事費など。

▼生活保護費 3,450万円
▽生活保護総務費 396万円▽扶助料 3,054万円、生活、住宅、教育、医療、生業、葬祭扶助など。



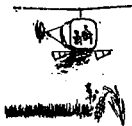
衛生費
8,214万円
前年当初予算より
1,355万円増

ごみ、し尿の清掃から、伝染病予防、市民の健康管理など、明るく住みよい町づくりにつとめているのが衛生です。本年は針のない注射器ハイジエッターの購入や寄生虫予防、ごみ収集車、バキューム車の購入により汚物の処理を一層効率化するとともに、こん虫の駆除にも力を入れます。

▼保健衛生費 2,163万円
▽衛生総務費 1,119万円▽予防費 463万円▽環境衛生費 578万円▽診療所費 3万円

▼清掃費 5,689万円
▽清掃総務費 3,006万円、ごみ処理作業員の給料など▽じん芥し尿処理費 2,684万円。

▼下水道費 361万円
▽下水道整備工事、下水清掃用バキューム車の購入など。

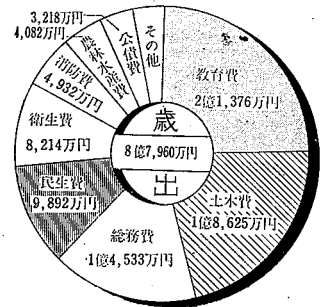


農林水産費
4,082万円
前年当初予算より
950万円増

農業を振興させるための予算がく

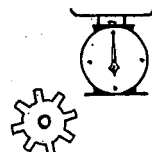
41年度一般会計予算

教育・土木



まれ、とくに用排水護岸、農道拡張、土地改良、農業団体への補助などです。

▼農業費 4,082万円
▽農業委員会費 247万円▽農家労力対策費 15万円▽新農家台帳作成費 35万円△農業総務費 1,584万円、職員給、事務費など▽農業振興費 689万円、各農業団体への補助、農業連絡員報償費など▽畜産費 41万円▽農地費 1,467万円、用排水護岸、農道拡張、各土地改良事業団体への補助など。▽農地報償事務費 5万円。



商工費
744万円
前年当初予算より
91万円増

商工業の振興発展をはかるための費用で主なもの商工会事業費の補助金です。

▼商工費 744万円
▽商工総務費 314万円▽商工業振興費 387万円▽観光費 41万円▽計量器検査費 2万円。



土木費
1億8,625万円
前年当初予算より
4,804万円増

新しい田園都市建設のために本年も積極的な予算がくまれています。主なもの、砂利購入 2,500万円、

固定資産税・納期の特例

本年度第一期分は五月末日

固定資産税およびこれとあわせて徴収する都市計画税の第一期の納期は、毎年四月一日より同月末日までとなっておりますが、この日は特別により、昭和四十一年度分限り、五月一日から五月末日までとする。ことに市税条例が改正されました。したがって同税の納税通知書が属するのは五月十日（四月の納税は）

（定期分）
 軽自動車税
 国民健康保険税（第一期分）

なお調査員は、市のマークのついた家屋調査員腕章をつけ、身分証明書を持しておりますが、不審の点は税務課にお問い合わせください。また、調査員がお尋ねすることがらは、次のとおりです。

（一）建物のお問い合わせ
 （二）所有者の住所、または居所往
 （三）建築年月日（不明の場合は建築後の年数）
 （四）登記簿の場合は、登記年月日

（五）建設済の場合は、登記年月日
 （六）登記簿の場合は、登記年月日

（七）建設済の場合は、登記年月日
 （八）登記簿の場合は、登記年月日

この調査は、昭和四十一年度（評価替えを行なう年度）に備え、市役所とある家屋課税台帳の整備と、評価額算定の基礎資料をつくるための調査です。調査員がお伺いしましたら、協力ください。

この調査は、昭和四十一年度（評価替えを行なう年度）に備え、市役所とある家屋課税台帳の整備と、評価額算定の基礎資料をつくるための調査です。調査員がお伺いしましたら、協力ください。

この調査は、昭和四十一年度（評価替えを行なう年度）に備え、市役所とある家屋課税台帳の整備と、評価額算定の基礎資料をつくるための調査です。調査員がお伺いしましたら、協力ください。

この調査は、昭和四十一年度（評価替えを行なう年度）に備え、市役所とある家屋課税台帳の整備と、評価額算定の基礎資料をつくるための調査です。調査員がお伺いしましたら、協力ください。

この調査は、昭和四十一年度（評価替えを行なう年度）に備え、市役所とある家屋課税台帳の整備と、評価額算定の基礎資料をつくるための調査です。調査員がお伺いしましたら、協力ください。

この調査は、昭和四十一年度（評価替えを行なう年度）に備え、市役所とある家屋課税台帳の整備と、評価額算定の基礎資料をつくるための調査です。調査員がお伺いしましたら、協力ください。

家屋調査が

始まりました

税務課では、毎年二月一日現在

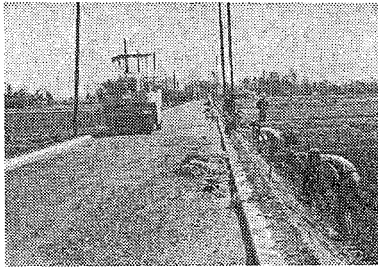
税務課では、毎年二月一日現在

税務課では、毎年二月一日現在

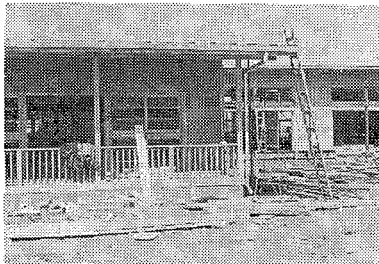
税務課では、毎年二月一日現在

税務課では、毎年二月一日現在

税務課では、毎年二月一日現在



出羽、三ツ谷橋から小学校、越巻にいたる約2キロの道路が舗装工事をしております。これは農林漁業用揮発油税身替農道整備事業として特別に行なわれているものです。



大相模保育所の建築工事も、まもなく完成します。桜の花とともにかわいい幼児たちが4月から、入所し毎日楽しい保育が始まります。

ましたので、四月一日より従前のとおり申請日を交付いたします。ご協力ありがとうございました。

楽しい生活
 衛生課では、毎年五月に一世帯一合の割合で、ご虫駆除の薬剤を無償で配給しております。本年は四月より共同防除を実施している自治会に対しては早目に交付します。

これは最も害虫の発生しやすい四月から早期防除した方が効果があるためです。共同で防除を実施しているところは衛生課へご連絡ください。

犬の登録と狂犬病予防注射



昭和41年度犬の登録と狂犬病予防注射を次の日時に実施いたしますから生後91日以上犬は全部受けてください。このあとは戸別訪問によって実施することになりますからご承知ください。

◎注射料180円、登録料300円、(犬)標札代10円 ◎認印持参ください
 ◎戸別の場合の料金は倍額以上になります。

会場は最寄りの会場で結構です。

	9時半～11時半	1時～3時	4時半～11時	1時～3時
4月11日	下間久里倉庫前	山谷金塚倉庫前	4月19日 大間野三社前	出羽旧支所
4月12日	新方旧支所	船渡香取神社前	4月20日 大沢高畑集会所	大沢・市立体育館
4月13日	増林公民館前	増森社務所	4月21日 神明町集会所	蒲生旧支所
4月14日	南百集会所	大相模旧支所	4月22日 川柳第4倉庫前	南団地松月堂南側空地
4月15日	大道香取神社前	大袋旧支所	4月25日 久伊豆神社入口	市役所第2庁舎
4月18日	西新井西教院前	荻島旧支所		

(小雨の場合は決行)

胃の検診を実施 成人病予防に

成人病予防策の一環として国民健康保険課では胃がんのせい検診を次の日程で実施します。

また、お申し込みをしない方でも検診を受けることができますから期間中に国民健康保険課（市役所第三庁舎）へお申し込みください。

胃の検診日

検診は各会場とも朝7時から実施します。検診を受ける朝は何も食べず飲まず。おいでください。お茶、お水なども飲ん

- 4月11日 荻原公民館
 - 12日 大袋農協会議室
 - 13日 新久公民館
 - 14日 増村公民館
 - 15日 川柳農協
 - 16日 桜井小学校
 - 18日 市立体育館
 - 19日 越谷福祉会館
 - 20日 大相模公民館
 - 21日 出羽旧支所
 - 22日 蒲生旧支所
 - 32日 越谷福祉会館
- 検診料は一人八百円



健全な青少年の育成

ボーイスカウト隊員募集

健全な青少年の育成が注目されておられますが、わたしたちボーイスカウト隊は、少年期の心を素直に育ててほしいと考えています。

ボーイスカウト教育の四要素である、人格、健康、技能、奉仕の教程を、学校外における公民教育として訓練指導に取り入れておられます。

もちろん、この教育は、父兄のみなさんと多くの人々の理解と協力をまたねばなりません。

電話番号かわる

松伏局の電話は三月二十二日から自動式になりましたが、このため越谷松伏水道組合の電話番号が次のようになりました。

- 松伏局（0489）②2120
- 越谷局（0489）②2400
- 有線②②回線
- 越谷局は土曜の午後、休日を通じません。
- 蒲生派出所

武里団地第二次入居者募集

申込用紙は市役所で販売

日本住宅公団では、武里団地第二次二九戸の入居者を近く募集します。申込用紙は月額一万円から一万三千元、月収は月額家賃の五倍以上となります。

ご申込は越谷市内に居住している方は地元優遇の措置もあります。お申し込みは四月一日から新しく開始期間中は新聞紙上に近く発表になる予定です。申込用紙は、申込案内書、申込用紙は第一次募集と同じように七月の予定になりました。

越谷地区は四月一日から新しく住居表示を実施する予定です。住居表示を実施するまでは、関係者が話し合いが進められたため、実施は七月の予定になりました。



新方小学校児童会では、町をきれいにしようと通学道路15か所にこのほどごみ箱を設置しました。ここにたまったごみは児童たちの通学時に回収することです。どうぞ、大人たちもごみは道端に捨てず、ごみ箱に入れるように協力しましょう。

毎月20日は防犯の日

明るい町、住みよい町づくりのために埼玉県警察本部では、毎月二十日を防犯の日として積極的な防犯活動を展開することになりました。

越谷警察署でも毎月二十日の防犯の日には次のことを行ないます。

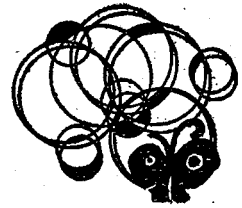
- ① 防犯診断。
- ② 交通防犯連絡所への立ち寄り連絡。
- ③ 犯罪多発地域への警戒。
- ④ 公園、空地、繁華街、盛り場などにおける少年の捕縛。
- ⑤ 風俗営業許可業者に対する指導取締りなど。

二十歳になったら 選挙権の登録を

満二十歳になると、男女の別なく選挙権が与えられますが、この権利も選挙人名簿に登録されてい

一般加入電話が開通
このほど蒲生派出所に一般加入電話が開通しました。

満二十歳になると、男女の別なく選挙権が与えられますが、この権利も選挙人名簿に登録されてい



スピーカー

て「原簿用紙四百字詰三枚」持参まで休館いたします。

移動図書館むさしの号

4月14日(増林10時~10時40分)
 (新方11時~11時40分)(桜井12時~12時40分)
 (大袋13時10分~13時50分)(荻島14時10分~14時50分)

4月15日(蒲生13時~13時40分)
 (大相模14時~14時40分)
 (出羽15時~15時30分)

無料健康相談日

とき 4月7日 午後1時30分~3時

ところ 福祉会館 健康相談室
 担当医 松永松男先生
 堀中 勇先生

図書館の休館日

越谷市立図書館では恒例の曝書

(写真館へどうぞ)

衛生協力員、母子愛育班
 役員合同会議開催

市役所衛生課では次の日程で、衛生協力員と母子愛育班役員合同会議を開催します。
 役員の方は万障お繰り合せのうえ出席ください。

朝日新聞主催によるアマチュア囲碁十傑戦全国大会がひらかれますが、埼玉県東部地区予選大会は、越谷囲碁連盟の共賛によって次の通りひらかれます。
 申込みは奮ってお申し込みください。

日時 4月10日午前9時
 場所 福祉会館会議室
 申込 越谷市越ヶ谷四五一五
 朝日新聞越谷通信局囲碁係
 お問い合わせは電話0430255
 口茂さん、または02715みやから4時までです。

4月1日 川柳(伊原本田集荷所)
 4月2日 大相模(公民館)
 4月3日 蒲生(蒲生旧支所)
 4月4日 出羽(農協会議室)
 4月5日 荻島(公民館)
 4月6日 大袋(農協会議室)
 4月7日 桜井(農協会議室)
 4月8日 新方(公民館)
 4月9日 越ヶ谷(福祉会館)
 4月10日 増林(公民館)
 4月11日 大沢(二丁目会所)

定期種痘のお知らせ

乳幼児の定期種痘を次の日程表のとおり実施します。
 該当者は昭和40年1月1日から昭和41年1月31日までに生まれたもの。
 手数料は20円、母子手帳をご持参ください。

受付時間は各会場とも午後1時半から2時半まで

種痘日	検診日	場所	種痘日	検診日	場所
4月11日	4月18日	新方公民館	4月18日	4月25日	出羽小学校
4月12日	4月19日	桜井小学校	4月19日	4月26日	大相模小学校
4月13日	4月20日	大袋小学校	4月20日	4月27日	大沢小学校
4月14日	4月21日	越小講堂	4月21日	4月28日	蒲生南中体育館
4月15日	4月22日	増林公民館	4月22日	4月30日	荻島公民館
4月16日	4月23日	川柳集荷所			

1日▼エイブル
 リルフル
 ▼新会計年度▼荻島地区青年団・婦人会合同総会
 5日▼新方婦人会横浜百学校慰問
 8日▼市内小・中学校始業式▼花まつり
 12日▼市立図書館休館(17日まで)



4月のよみ

4月の日曜当直医

医師会では日曜日の当直医をきめ、急患に限り診療しています。
 4月の当直医は次の通りです。
 =4月3日 第1日曜=
 会田病院(外科⑥-3430) 都築病院(産婦人科⑥-2222) 岩井医院(内科⑥-3736) 中尾医院(内科⑥-3007)
 =4月10日 第2日曜=
 軍司医院(外科⑥-2408) 堀中病院(内科、産婦人科⑥-5331) 三輪医院(内科⑥-6028)
 =4月17日 第3日曜=
 名倉医院(外科⑥-3024) 横田医院(内科、産婦人科⑥-2201) 松永医院(内科⑥-2263)
 =4月24日 第4日曜=
 越谷病院(外科、産婦人科、内科⑥-2491) 石川医院(内科、眼科⑥-3371) 中尾医院(内科⑥-3007)
 =4月29日 祭日=
 山口病院(内科、産婦人科、外科⑥-2016) 北越谷診療所(内科、産婦人科⑥-4900) 渡辺医院(内科⑥-5628)

昭和三十三年八月五日第三種郵便物認可

広報こしがや 埼玉県越谷市役所発行 電話越谷(0489)六六一二一
 第二七五号 昭和四十一年四月一日(毎月15日発行)編集総務課