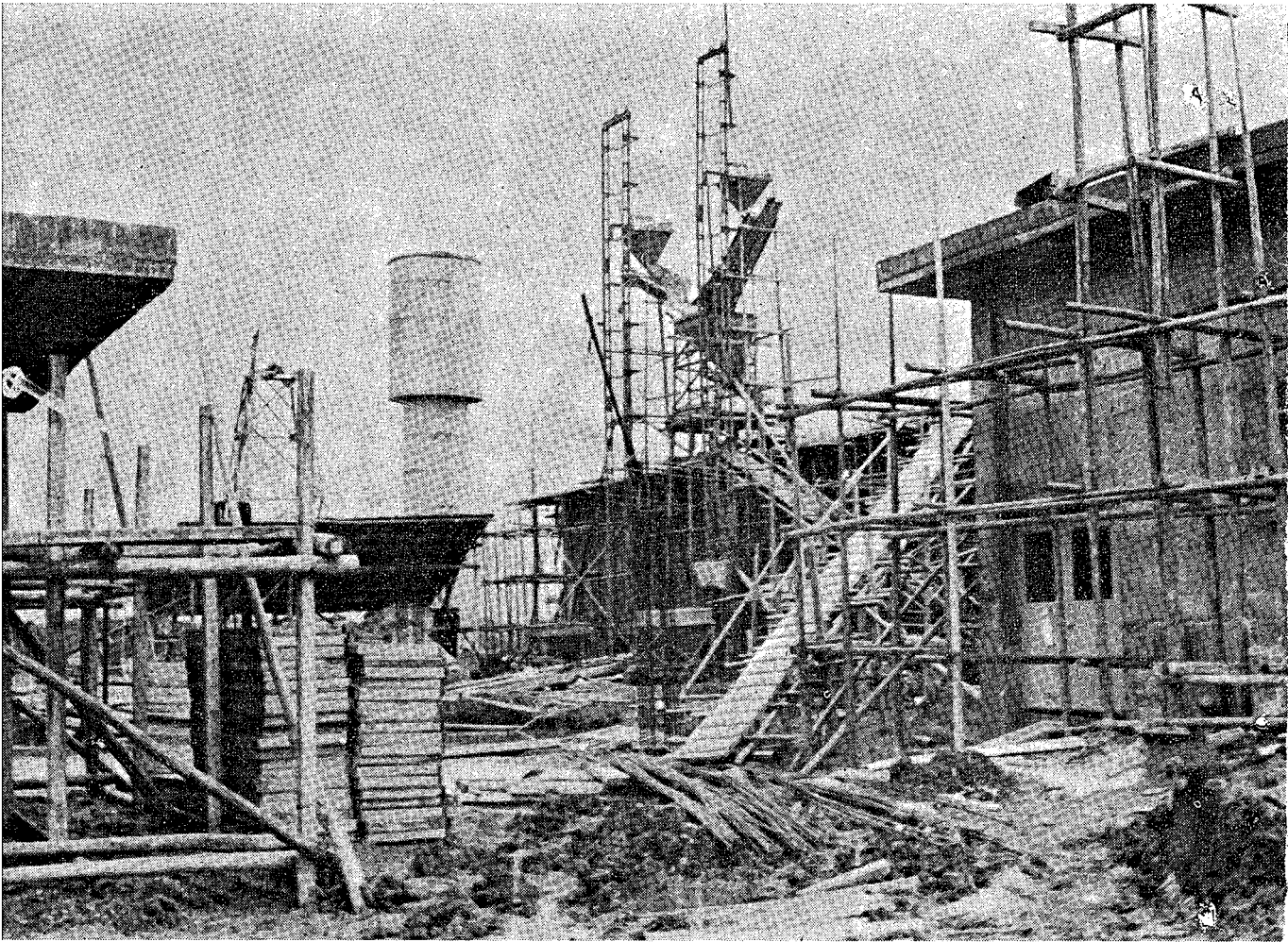


# 広報 しががや



## 主な内容

- ◇ つゆ時の健康…………… 2
- ◇ 住民のいっせい調査…………… 3
- ◇ 西中体育館建設…………… 3
- ◇ 藤葉の扱いは慎重に…………… 4
- ◇ 県立「東光園」が完成…………… 5
- ◇ 県の交通規則が改正…………… 5
- ◇ 配給米の種類と品質…………… 6
- ◇ 国保・海の家・山の家…………… 6
- ◇ 若妻教室開設…………… 7
- ◇ 鴨・バラチフス予防接種…………… 7
- ◇ スピーカー…………… 8
- ◇ 血圧検診…………… 8

1966. 6. 15 NO 280

埼玉県越谷市役所 発行

まごころで迎えよう埼玉国体

(42年/22回) バドミントン競技会場、越谷市



# つゆ時の健康



「つゆ」が明けるとは来月二十日ごろという。  
 まだ一カ月以上もこうしてジメジメしたうっとうしいつゆに悩ま  
 されなければならぬ。

家の内、外から人の気持ちまでしめり、やがてカビまで生  
 えてくる。また、食中毒や赤痢、痲痢なども、この時期が  
 一番恐しい。わたくしたちはこうした病気や環境衛生に  
 十分気をつけ、体をきたえて、身心ともに健康にすこ  
 そう。

## 健康

むしあつゝ雨の多い六月は、胃腸のはたらきが弱まり、食欲もおとろえがちです。思わぬ下痢をおこすのもこのころが多いものです。この季節でいちばん気をつけたいことは、食中毒です。なまものや最近出回っている真空包装の食品は、一度火を通すか、煮なおすのがよいでしょう。

一方むしあつゝのためには食欲が

ないからといって、あつさりしたお茶づけさのものをいっしょに食事が好まれます。こうした時こそ、

## 食生活

そのころカの発生するようす。歴々の水たまり、下水などに殺虫剤をくりかえしまいておきましょう。アミ戸もどしはせむうじには、逆性石けんをつかい、食器類は手まめに熱湯消毒をしましょう。

調理前の手の消毒、食器や台所の用品の清潔には特に気をつけましょう。

一方、農村では農薬の散布が

台所の衛生も、つゆどきの健康を守るたいせつなポイントです。

## 6月の納税

|             |     |
|-------------|-----|
| 市県民税        | 第1期 |
| 国民健康保険税     | 第3期 |
| 新方領土地改良区費   | 第1期 |
| 末田大用水土地改良区費 | 第1期 |
| 葛西用水土地改良区費  | 第1期 |

## 表紙の写真

埼玉県東部し尿処理場の建設は、いま増森地内で行なわれております。これは越谷市草加市、吉川町、三郷町、八汐町、松伏村が共同で組合をつくり運営するもので、総工費約一億五千万円で、関係市町村十二万人のし尿を処理します。

し尿処理場はすでに草加市との共同で行なっておりますが、さらに大きなし尿処理場などの建設も計画されています。

行なわれませんが、例年たくさん  
事故がおきています。取り扱いは  
とくに慎重にしたいものです。

### 住い

雨の多いこの季節で、とくに気  
になるのは、台所や手洗ひ、浴室  
場などの悪臭です。これを防ぐに  
は、風通をよくなるか、脱臭剤  
を利用するのがなによりですが、  
簡単にできる脱臭方法を紹介します。  
しょう。木や草の葉を、まかくき  
ぎんで、皿の上などにのせたり、  
手洗ひなら薬のついた枝のまま花  
ますわが家の不備などをよく  
く調べ、雨もりのないよ

### 心がまえ

ただで済ませたいと、消毒剤  
かわりに使いたくありませんし、消毒剤  
だけで殺虫剤のかわりをするもの  
でもありません。

## 住民のいっせいの調査

### 住民把握と永久選挙人名簿をつくるため

市選挙管理委員会では、これまで  
で毎年書き替えていた基本選挙人名簿を、カード式の永久選挙人名簿に改めるために住民のいっせいの調査をします。

今回の調査は、住民把握の基礎資料と、カード式永久選挙人名簿をつくるために市選挙管理委員会が共同で行なうものです。このため選挙権のある方だけではなく市内に居住する赤ちゃんからおとしりまで、すべての方を調査票に記入していただくことになっております。

調査は今年の二十日ごろから二

十九日ごろの間に自治会長さんが各戸を訪問して行ないますから協力ください。

これから毎年九月十五日現在で調査し、調整していた基本選挙人名簿は今後なくなります。また、このいっせいの調査後、二十歳になった方、あるいは他の市区町村から転入してきた方は住民登録の際にあわせて選挙権登録の申し出をしてください。登録の申し出は、いつでもできます。

選挙権があっても選挙人名簿に登録されない方は、選挙の際に投票できないことになっております。

おまの電報の発信「電話です。

から必ず登録してください。

「越谷柳田郵便局」が七月に開局

越谷郵便局では、越谷谷大作、南田地、柳田地域の郵便業務のサ

ービスをはかるために特定郵便局

の設置を計画しておりましたが、いよいよ七月十六日(予定)から「越谷柳田郵便局」が開局する

ことになりました。

場所は越谷三二四の三です。この郵便局で取り扱った業務は、郵便(集配を除く)、貯金、保険

おまの電報の発信「電話です。

よく健闘した山崎久雄選手

ホリテニック・ハリヤー

スマランで八位に入賞

第四十六回ホリテニック・ハリヤー

スマラン(ウイーン)

は日本時間十一日午後十時四十五分ロンドン郊外

のツインザ・ヒルを出発、テムズ

国民の期待をかけて山崎久雄選手

の勝りです。

川ぞいにテニスウイック競技場に出

いたる42・105のコースでなわ

場、健闘の結果八位に入賞しま

した。

新聞の報道によると、山崎さ

んは練習の疲れや暑さなどで最

高のコンディションではなかつ

たそうですが、こうした国際大

会でもよく自分のベストをつん

で八位に入賞したことは市民

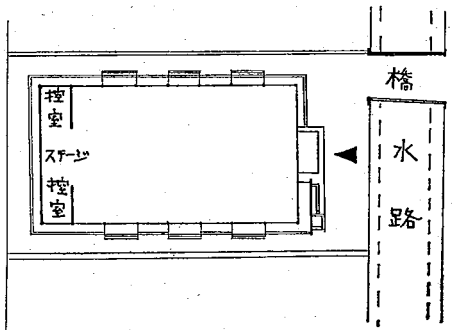
の誇りです。



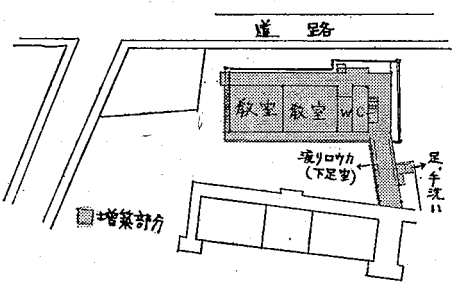
## 西中体育館建設

### 東中普通教室を増築

市立西中学校の体育館と、東りて総床面積は七六五・四五平方  
中学校普通六教室を建築する。一方、工費は一、九四〇万で十二  
月月中旬にでき上がります。また、東中学校の普通教室は



西中体育館新築見取図



東中増築校舎見取図



## 農薬の扱いは慎重に

あとをたたない不注意による事故

われた場合、また取り扱いは相雑にしたり、炎天下長時間散布作業に従事した場合。

### 事故をたさないために

- 1 まず農薬散布にあたっては、必ずゴム手袋、マスクなどをして、服装を整え、その取り扱いには、慎重にやり、不健康な人は散布作業をしないこと。
- 2 散布作業は、朝夕の涼しい時間を避け、二、三時間交替すること。
- 3 作業後は手足はもちろんで、全身を石けんよく洗い、衣服は毎日取り替えること。
- 4 目まいがしたり、頭痛がしたり、気分が少しでも悪くなったら医師の診断を受けること。
- 5 散布をした後はどんな少量の農薬でも、家庭に持ち帰ることのないよう必ず責任者に引き渡すこと。



ふえている  
悪質不動産  
業

住宅不足はいぜん深刻ですが、だれでも一生のうち一度は自分の土地を持ち、自分の家を建てて楽しく暮らしたいと希望に胸をふくらませることでしょ。

ところがこうした気持ちにつけて、事実とはまったく違った土地分譲の広告を出して客をつる業者がないではありません。

「都心から三十分、駅から五分、ガス水道完備……」というのが、実際に駅から一時間以上かかることだった。

などという悪質な例もあるわけです。土地を買いときは次の点に注意したまされなごようにしたいものです。

- ①分譲地の場所や持ち主を確める。抵当なども法務局の登記簿をみて確かめる。
- ②売買契約書、承諾書、委任状などにハンを押すときは内容をよく読んで、納得してから自分で押すようにしてください。印鑑を他人に貸すことは危険です。

③代金の支払いは必ず登記と引きかえにしてください。

(越谷警察から)

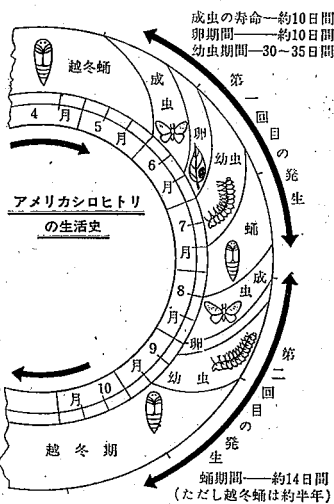
本年も農薬使用の最盛期をむかえましたので、農薬使用については、とくに注意していただくこと。昨年おきた県内の農薬事故は、過失による死二名、傷害十五名自殺者五十一名、同未遂五名、合計七十二名にもなっています。農薬を取り扱われる方は、次のことを十分守って事故を起さないようにしてください。

- 1 散布中、本人の不注意によるものが多く、散布剤をつぶすときは、素手で作業したり散布途中ではばくを吸ったり、また散布後農薬がついた手をきれい

- 2 不健康な状態で、散布に従事した場合。これは病後、妊婦、睡眠不足、生理時など。
- 3 本人の服装が悪かった場合。丸首シャツ、素手、素足で散布作業に従事したりマスクをしない
- 4 農薬のはいた空ビンなどを子どもがいたずらしたり、保管が悪かったりして自殺などに使

## もうアメリカシロヒトリの被害

### 防除は徹底的に



ミレリの葉を食い荒すアメリカシロヒトリはすでに幼虫になり、ミレリの木を枯して相当多くの被害を出しております。

この防除は全国的な運動となつて現在行なわれておりますが、なんといっても広範囲に大発生しておりまして、各家庭で積極的防除に協力ください。

いまのミレリは卵からみどり色の毛虫にかえり一センチ程度の大きさに盛んに葉をたべいておりますから、いまが防除の適期です。また二花期の八月中旬ごろには市内のみどりがほとんどみなみどりではないかと心配されております。

| 薬剤名       | うすめかた                  | 散布対象の幼虫 |
|-----------|------------------------|---------|
| ディブレックス乳剤 | (1,500倍(水10ℓ原液6.7C C)) | 小さい幼虫   |
| 〃         | 1,000倍(水10ℓ原液10C C))   | 大きい幼虫   |
| 〃水溶剤      | 2,500倍(水10ℓ原液4C C))    | 小さい幼虫   |
| 〃         | 2,000倍(水10ℓ原液5C C))    | 大きい幼虫   |
| DDVP 乳剤   | 500倍(水10ℓ原液20C C))     | 小さい幼虫   |

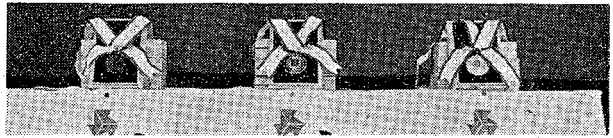
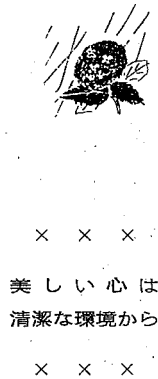
▽1本の木に散布する量は5〜10ℓくらいです。

先月乳児の種痘があつたので大相模小学校まで行きました。小学校の教室へはいろいろとして廊下をみたら感へほど、大窓きれいにみがかれているのです。

長男のときも予防接種などでよくこの学校にきたのですが、それから五年、見違えるようにきれいに掃除された学校は気持ちがいい。

清潔な学校で勉強できる子どもたち、また、学校全体も向上したのです。『美しい心は清潔な環境』から生まれることを信じておきます。

(四方、一母親)



第12回関東大会高校バドミントン大会も無事終了参加したチームからたくさんお礼の手紙がよせられました。

### 感激につぐ感激でした。

第12回関東高校バドミントン選手権大会のみごとな大会に、心よりお礼申し上げます。

越谷市をあげてのこの大会への取りくみは、越谷駅へ下車してからすでに、あたたかい心づかいが感じられ只今もなお、その感激が去りません。

とくに閉会式での特別賞授与に際しては本大会においては、初めてのことであり、世紀のオリンピックの再現かと、感激につぐ感激でした。すばらしい銅メダルは選手たちの一生のよい思い出としてこのメダルを手にするたびに、越谷での大会のこと、市長さんのこと、民泊での浜野さん、大山さんの家族のこと、さらには、越谷市民のみなさんのことが、頭を去らないものと思います。

本当にありがとうございました。越谷市での来年の国体もきっとすばらしいものになることを期待いたしております。(伊勢崎市昭和町、伊勢崎市立女子高校 バドミントン部員一同)

### 特別養護老人ホーム

### 県立「東光園」が完成

◇からだの不自由なおとしよりの施設◇

からだの不自由なおとしよりの精神的に障害のあるおとしよりを対象とした県立の特別養護老人ホーム「東光園」がこのほど春日部市に完成し、五月十七日竣工式を行ないました。

敷地は一万平方坪(三千坪)建て物は鉄筋コンクリート造り、暖房、水洗便所も完備した三千平方坪(六百十坪)の広さをもち定員は百七となつています。

入園できる方々は六十歳以上のおとしよりで、身体的または精神的に障害があつて、常に床にさせられる方、身の障害があつて、常に床にさせていないが、食事、寝起きなど日常生活のほとんどを人の助けによらなければ成すことができません、しかもそれがつづくと考えられる方、となつています。

なお、くわしいことについては直接東光園(電話〇四八七五二一四三四)へお問い合せください。

改正前までは、荷台につめる荷物の幅は、荷台の幅に八十センチを加えたものまでよいとされていましたが、この改正で、五十センチを加えたものをこえないこととなりました。

二輪車の横乗り禁止など

県の交通規則が改正

埼玉県内の交通は、自動車の急増によつて国道、県道などの幹線道路はもちろぬ、農村地帯の道路でもかえる一方、このため、交通事故もつなきのほりのありさまで昨年是一年間に二万二百件あまりの事故が起き、死んだ人が六百二十人けがをした人が一万四百人にもなりました。

こうした交通事故の中で、県内の交通を少しでも安全に、しかも円滑にしようと、このほど県の交通規則が改正されました。その主なものは次のとおりです。

○自転車の積載制限の強化

○車につんだ土、砂、石などの飛散禁止

車がつんだ土や石などを飛び散らしながら走ると、ときには、通行中の自動車のガラスを割ったり

きをこぼす(含む)の後に人を乗せると

きは、横乗りをさせてはいけないことになりました。

○規定外の灯火の禁止

夜間、つけなければならぬとされている灯火以外のものを、むやみにつけて走ることが禁止されました。

たとえば後退灯、作業灯、ステップライトなどをつけて、後ろを照らしながら走っている車がつまづけられます。そこで、他の交通の妨害となるこれらの灯火をつけて走ることが禁止されることになったわけです。



### 夏のレジャーは国保 海の家・山の家へ

つゆが明ければ、もうやけつくような夏、海に、山にご家族連れで遊ぶのもまた楽しいものです。

国民健康保険課では、市民の健康づくりに安い費用で夏のレジャーを楽しめるようにと、本年も海の家、山の家をひらきます。越谷市民ならどなたでもご利用できますからお早目にお申し込みください。

#### ~~~~海の家~~~~

##### ◇江の島

神奈川県藤沢市片瀬西浜

海の家 ホノルル

(宿泊料)

被保険者 大人 250円、小人 150円

一般 大人 400円、小人 200円

(食事はいずれも別料金)

(日帰り)

大人 100円、小人 50円

(開設期間)

7月1日から8月31日まで

(交通)

東海線津田駅下車、江ノ島行きバス小田急ビーチハウス前下車ホノルルまで徒歩10分

#### ▲▲山の家▲▲

##### ◇川俣温泉

栃木県塩谷郡栗山村川俣温泉

国民宿舎 溪山荘

(宿泊料)

被保険者 大人 400円、中学生 350円

小学生 300円

一般市民 大人 550円、中学生 450円

小学生 350円

(いずれも朝夕二食付き)

(開設期間)

7月20日から8月31日まで

(交通)

東武線鬼怒川温泉駅下車、川俣温泉行きバスに乗りかえ、川俣温泉駅下車2分。

お申し込みは、市役所第二庁舎内、国民健康保険課へどうぞ。

高見獣医(大沢三丁目)  
八谷獣医(大沢四丁目)  
原獣医(越ヶ谷)

すでに市役所衛生課では、各地区で狂犬病の予防注射を実施しましたが、まだ受けていない犬は次の獣医さんで必ず受けてください。  
もし、狂犬病の予防注射がしてないで人にかみついたりしては大変です。また、放し飼いななど多くなり、市民は迷惑しておりますので、飼い主は必ず責任をもってついでください。

## 配給米の種類と価格

### 苦情は配給米相談所へ

配給米は、上米、並米、徳用米の三種類で、上米は内地米水稲つるち一三等玄米を原料として一月一日以前の特選米と普通米との中間の精米です。

並米は内地米水稲つるち四一五等玄米を原料とする精米を主体として、これに準内地米の一部を加えた精米で、徳用米はその他の内地米と準内地米の一部を原料とした精米です。

準内地米とは、シャオチャン米、常熟米、台湾米、加州米、韓国米、南部米などをいいます。価格は十キロにつき

上米は 一、二五円  
並米は 一、一七五円  
徳用米は 九七〇円です。  
配給されたお米も値段などについておたずねになりたいこと、また苦情などは、市役所配給係、農政課、また配給米相談所へお申し出ください。

配給米相談所は、配給の実情を知りたいとき、明るく正しい配給制度を維持し改善するため、県内の主要都市二〇五市町に二九の相談所を設けてあります。  
越谷市の配給米相談所は次の通りです。

越谷市越ヶ谷四八三

越谷市配給米相談所

(電話⑥二〇四三)

### 越谷クラブが発足

市野球連盟は、来年に行なわれる団体へ備えて、強力なチーム結成にのりだし、このほど監督コーチ、選手が次の通り決まりました。

### 越谷クラブ決勝で惜敗

#### 高松宮杯争奪県大会

第十回高松宮杯争奪野球大会県予選は、八日市営熊谷球場で行なわれ、越谷クラブは東電浦和と決勝戦にのぞみ、惜しくも対して敗れました。

準決勝、熊谷富士サンキとの対戦では延長十六回、〇対一で破る

狭山市 二ー三越谷クラブ (第二回戦)  
深谷サンウェーブ三ー三越谷クラブ

た。

クラブ

▽監督 鈴木康昭▽コーチ 会田康廣、沢田光治、関口茂▽マネージャー 山崎浩次▽主将 木村利夫▽選手 山崎、篠田、関根、森

田、木村、細田、加藤、田中、藤村、武井、中野、小堤、鈴木、清村、吉治、福井

越谷クラブ一ー三東電浦和  
なほ、高松宮杯全日本軟式野球大会は九月四日より五日まで、浦和市営球場で行なわれます。どうぞご声援ください。

### 市体協 賛助会員募集

スポーツは健康な体力づくりとともに情操豊かな人間性を築きます。越谷市体育協会の活躍もめざましく来年は団体バドミントン会場また市内からはギリスで行なわれた。ポリテニックマラソンに出

### 狂犬病予防注射

犬は、半年に一度の狂犬病予防注射(春と秋)、一年に一度の登録を受けなければなりません。狂犬病予防法で定められております。

場した山崎選手をおくるなど国際的な体協として名をあげております。また、八万市民のスポーツの振興を図るために市体育協会では賛助会員を組織することになりました。越谷市体協の発展と、健全な市民スポーツの普及をはかるためにぜひ、あなたも賛助会員になってください。

賛助会費は二〇五円です。なお申し込みは、越谷市教育委員会内、体育協会事務局へ。





# 若妻教室、福祉会館で開設

申し込みは国保課へ

6月30日まで

- 健康な母親、健康な赤ちゃんを育てていただくために、市役所国保課では、七月から福祉会館で若妻教室をひらくことになり、参加申し込みを受け付けています。
  - これは、これからお母さんになる若い奥さんを対象に毎週一回ひらき、一月で終わるもので参加者には終了証書も出すことになっております。講義内容は次の通り。
  - 第一課 妊娠の生理
  - 第二課 妊娠中の衛生
  - 第三課 妊娠婦、褥婦、授乳婦の栄養
  - 第四課 お産の準備
  - 第五課 お産の経過
  - 第六課 産後の節制
  - 第七課 赤ちゃんの衣類
  - 第八課 赤ちゃんの保育
  - 第九課 赤ちゃんの入浴
  - 第十課 家族計画
- この若妻教室への参加は、いっさい無料です。お話しされる方は、春日部保健所、国保課保健婦の各専門の先生方です。
- 参加申し込みは、今月末まで、市役所国保課へ受け付けておりますので、どうぞお申し込みください。

## 稲作航空防除は

8月21日から24日に実施

稲作の航空防除は、ことしも八日から八時までの間にまき、いも月二十一日から二十四日まで四日間実施することになりました。

昨年からの始めたこの航空防除も成績がよいので、去年より三百ヘクタールにわたり実施する予定です。

四日間にはヘリコプター二機で、パイシエット水銀粉を朝四時

がこのほど改正されたものです。減免の適用を受けようとする方は、次に市役所税務課へ申請してください。

①持参するものは身体障害者手帳、運転免許証、印鑑。

②減免を受けられるものは軽自動車、自家用のもの一台。

### 消ゴム百個寄贈

荻島小学校へこのほど小菅川の中島好江さん(19)から、「二年生のお子さん達にあげて欲しい」と消ゴム百個が寄贈されました。

中島さんは、現在浅草の会社に事務員として勤務年数もまだ一年位のことですが、若い娘さんのこの行為に心あまる思いですと学校で感激しています。

生徒総合体育大会で越高女子優勝

### 生徒総合体育大会で越高女子優勝

生徒総合体育大会は、五月十一、十二日の両日県営天宮陸上競技場で行なわれ、総合で越谷高校女子が七一点で一位の輝しい優勝をしました。男子は六位、とくに女子は各種目で上位に入勝しており、一位になった記録は次の通りです。

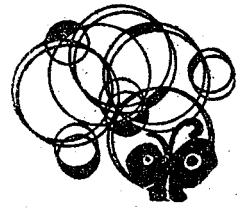
- ▽女子百①松水富子12秒8
- 走幅飛①松水富子5尺33
- 二百①宇佐見美代子27秒8
- 男子二百①小島朗

## 腸・パラチフス予防接種

腸チフス・パラチフスの予防接種は下記の日程に実施いたします。該当者は3歳から60歳までの方。手数料15円。個人通知はしませんのでお近くの会場で受けてください。

(時間は各会場とも午後1時30分～2時30分まで)

|           |         |          |        |
|-----------|---------|----------|--------|
| 6月20日 (月) | 新方小学校   | 7月4日 (月) | 荻島小学校  |
| 6月21日 (火) | 桜井小学校   | 7月5日 (火) | 増林小学校  |
| 6月22日 (水) | 大袋小学校   | 7月6日 (水) | 市立体育館  |
| 6月23日 (木) | 越ヶ谷小学校  | 7月7日 (木) | 南中学体育館 |
| 6月24日 (金) | 出羽小学校   | 7月8日 (金) | 大相模小学校 |
| 6月27日 (月) | 川柳伊原集荷所 |          |        |



### スピーカー

六月二十日

出羽旧支所(十時~十時三十分) 大沢・市立体育館(十時四十分~十一時十分) 蒲生旧支所(十一時二十分~十一時五十分) 川柳第四倉庫(十三時~十三時三十分) 南阿地松月堂南側空地(十三時四十分~十四時) 久伊豆神社入口(十四時十分~十四時三十分) 市役所第二庁舎(十四時四十分~十五時)

入会、その他一般の方々もどうぞご参加ください。  
六月十七日(金曜日) 午後七時半~九時まで 越ヶ谷小学校講堂  
◇調理師の試験  
試験日 七月二十六日  
場所 市立高等学校  
◇受験願書の提出は六月二十九日から七月一日までに埼玉県衛生部医務課に提出すること。  
受験願書および従事証明は春日部保健所内の調理師部会事務局にあります。詳しくは同事務局に問い合わせください。電話(〇四八七)五局三三五番

◇第6回経営を話し合う会  
日時 6月25日(土)午後6時  
場所 越谷市立図書館資料室  
主題「ヒューマン・リレーションズにおける随時の管理」  
テキスト、ウォルターズ著「基礎経営学」坂口安吾著「墮落論」

◇第5回史蹟めぐり  
とき 6月26日(日)午前10時20分(東武バス武里行)  
ところ 増林・林泉寺(三十二仏板石塔婆(県指定有形文化財))  
会費 三百円(昼食代・バス代)お気軽にご参加ください。

◇図書寄贈  
ジョン・デューイ著「浦宏訳」教育科学の本源  
サムエルソン著 都留重人訳「経済学」  
寄贈者 星野彦雄氏  
越谷警察署の電話番号は次の通りです。(〇一七二二)一三  
最近二〇番へかけての問い合わせが多く、警察では非常に困っております。緊急でないこと以外に絶対二〇番に電話をかけないでください。

◇青色申告の個別指導  
昭和四十一年度所得税の大改正に伴い個別指導を行ないますので、ぜひご出席ください。

日時 六月二十日午後一時から三時三十分まで  
場所 埼玉銀行会議室  
講師 川上税理士

◇不用犬の整理をします

不用犬および野犬の整理をします。すので、いらぬ犬は次の日時に、もよりの会場へおつれください。

◇市民パレール大会変更

市パレール大会は、日程の変更により六月二十六日、七月三、十日の三日間市立体育館で行なわれることになりました。市民の方はどうぞご来援ください。

◇第31回俳句研究会

日時 7月10日(日)午後一時  
場所 福祉会館第二会議室  
研究主題「題詠と写生」  
なお、当季雑詠5句7月8日まで

19日▼父の日、日曜当直医・山口病院(外・内・産婦人科 ⑥-7201) 桃木診療所(内・小児科 ⑥-2040) 岩崎医院(内科 ⑥-7733)



6月のこよみ

20日▼海の家、山の家の申し込み締切日、不用犬、野犬の整理(各地区)

26日▼国連憲章調印記念日、市民パレール大会、日曜当直医・軍司医院(外科 ⑥-2408) 北越谷診療所(産婦人科・内科 ⑥-4900)

28日▼移動図書館「むさしの号巡回」増林、新方、桜井、荻島地区

29日▼移動図書館「むさしの号巡回」蒲生、大相模、出羽地区

30日▼血圧検査各地区(30日まで)

## 一般住民の血圧検診

- …国民健康保険課では成人病の予防対策として、一般…○
- …住民の血圧検診を下記の日程通りおこないます。こ…○
- …の機会に1人でも多く検診を受けてください。……○

【各会場とも午後1時~3時まで】

|          |         |         |          |         |         |
|----------|---------|---------|----------|---------|---------|
| 6月16日(木) | 新方公民館   | (新方地区)  | 6月24日(金) | 川柳伊原集荷所 | (川柳地区)  |
| 6月17日(金) | 桜井公民館   | (桜井地区)  | 6月27日(月) | 出羽旧支所   | (出羽地区)  |
| 6月20日(月) | 大袋農協会議室 | (大袋地区)  | 6月28日(火) | 蒲生旧支所   | (蒲生地区)  |
| 6月21日(火) | 増林公民館   | (増林地区)  | 6月29日(水) | 荻島公民館   | (荻島地区)  |
| 6月22日(水) | 市立体育館   | (大沢地区)  | 6月30日(木) | 市役所第二庁舎 | (越ヶ谷地区) |
| 6月23日(木) | 大相模公民館  | (大相模地区) |          |         | (旧裁判所)  |

昭和三十三年八月五日第三種郵便物認可

広報こしがや 埼玉県越谷市役所発行 電話越谷(〇四九九)六二二二一  
第二八〇号 昭和四十一年六月十五日号 (毎月15日発行)編集総務課