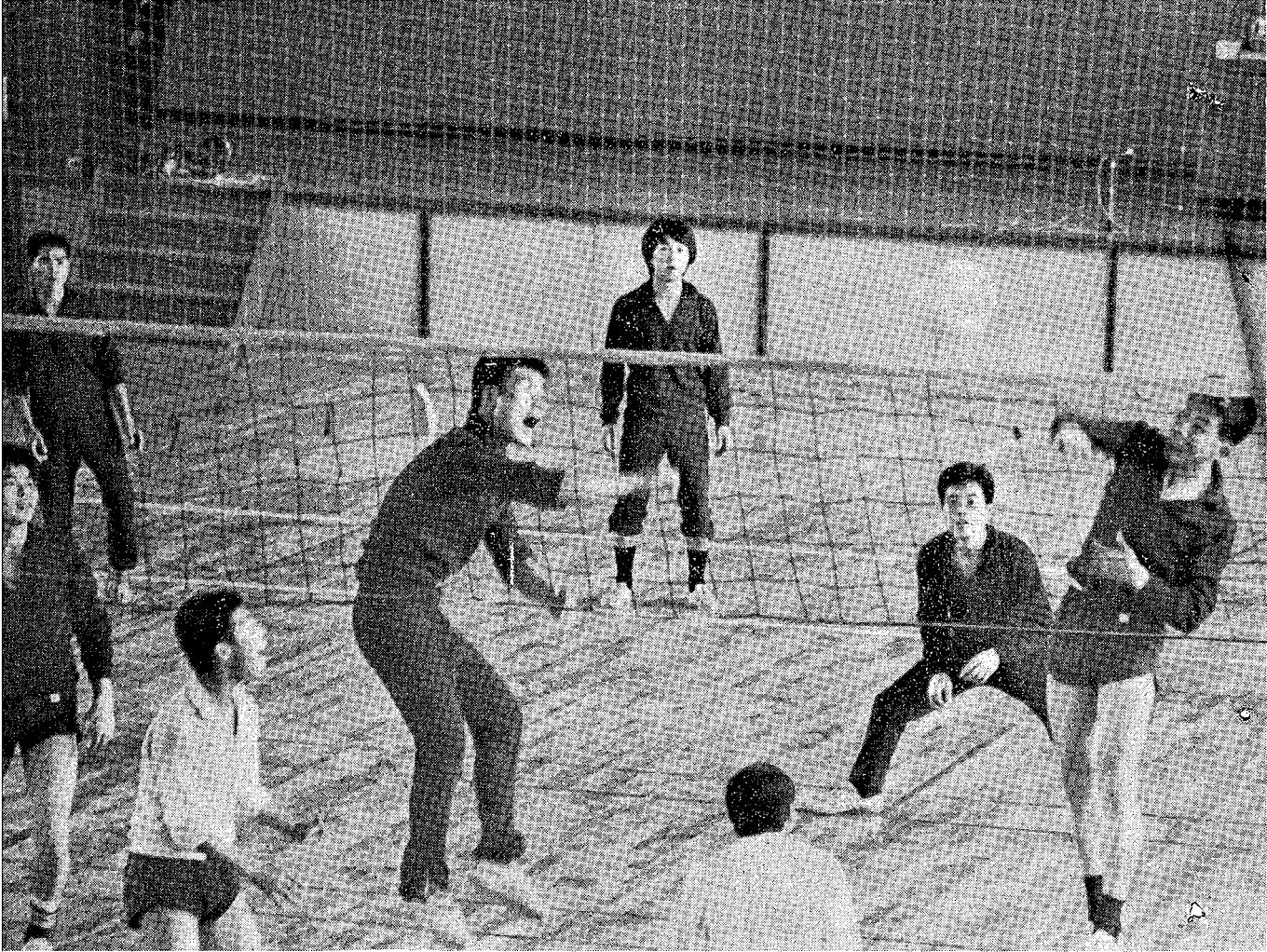


広報 しがや



- ◇ 6月定例会議会ひらく..... 2
- ◇ 桜井地区の給水緩和..... 3
- ◇ 成人病予防対策..... 4
- ◇ カメラルポ..... 5
- ◇ 年金保険料免除制度..... 6
- ◇ 「21世紀の日本」論文募集..... 6
- ◇ 事業所統計調査..... 7
- ◇ 平田篤胤全集購入..... 7
- ◇ スピーカー..... 8
- ◇ 7月の日曜当直医..... 8

主
な
内
容

1966. 7. 1 NO 281

埼玉県越谷市役所 発行

まごころで迎えよう埼玉国体

(42年/22回) バドミントン競技会場、越谷市



▽……六月定例市議会は、二十四日から会期五日間の日程……△
 ▽……で、福祉会館会議室においてひらかれました。……△
 ▽……市長から提案した議案は、越ヶ谷地区の住居表示実……△
 ▽……施に伴い名称変更など次の十一議案です。……△

八月から 越ヶ谷地区の住居表示

一般会計 補正予算など 審議

◇市道路線

の認定
 総面積は七九五坪
 ◇市議会議員の報酬及び費用弁
 償等に関する条例を一部改正
 期束手当の支給日がこれまで十
 五日であったものを六月一日十
 二月一日に支給基準日を改めし
 た。また、この基準日の一か月前
 に退任をした場合なども支給され
 ます。

◇恩賜新田東武せん

げん台駅新設に伴
 い、この駅から武
 里団地に通する西
 口幹線道路。
 そのほか、南萩島地内、増森地
 内二か所。

◇市道路線の廃止

▽東武せんげん台駅新設に伴い、市
 道として効力がなくなった道路
 を廃止。そのほか九件。
 ◇南団地などの道路は市道に
 東武鉄道から、南団地、C団地
 E団地内の道路について、市に寄
 付の申し出があったので市道とし

ました。この工事請負契約を次
 年四月開校を目標に浦生小学
 校の分教場を新築することに
 なる。

◇出小、西中の住所変更

越谷市立学校設置条例中、出羽
 地区の土地改良事業に伴い、九月か
 ら名称が変わるので、住所が次の
 ようになります。

◇出小、西中の住所変更

▽出羽小学校、越谷市谷中町二
 丁目六番地。
 △西中学校、越谷市神明町二丁目
 三八五番地。
 ◇浦生小学校分教場
 新築工事請負契約
 来月四月開校を目標に浦生小学
 校の分教場を新築することに
 なる。

◇歳入

今回追加補正された五
 千五百余万円の主な歳入
 のうちわけをみてみますと、▽臨
 時地方特例交付金二千四万円▽地
 方交付税二千四万円▽国庫支出金千七
 百六十九万円▽浦小増築、東中増
 築、南中増築、西中屋体新築、北
 中屋体新築などの国庫負担金▽県
 支出金五百六十六万円▽市債九百五
 十万円▽市営住宅建設事業積立金
 四百九十七万六千円になります。

◇歳出

歳出の主なものは、
 ▼総務費三百八十八万円▽第

北中体育館新築、 一般会計五千五百余万円追加

◇歳入

今回追加補正された五
 千五百余万円の主な歳入
 のうちわけをみてみますと、▽臨
 時地方特例交付金二千四万円▽地
 方交付税二千四万円▽国庫支出金千七
 百六十九万円▽浦小増築、東中増
 築、南中増築、西中屋体新築、北
 中屋体新築などの国庫負担金▽県
 支出金五百六十六万円▽市債九百五
 十万円▽市営住宅建設事業積立金
 四百九十七万六千円になります。

◇歳出

歳出の主なものは、
 ▼総務費三百八十八万円▽第

◇出羽公民館

読者は、勝村建設株式会社。工
 事完成は本年十一月三十日。
 ◇出羽公民館の住所変更
 出羽地区の土地改良に伴い名称
 がかわるので出羽公民館設置条例
 中、次のように公民館の住所がか
 わりました。

◇出羽公民館

▽出羽公民館、越谷市谷中町二
 丁目六九番地
 ◇八月一日から越ヶ谷は
 新しい住居表示に
 わかりやすい住居表示を実施し
 ようと、町割り、町名などについ

◇固定資産評価

審査委員選任
 固定資産評価審査委員中井文次
 郎氏（浦生二一九）は七月十二日
 で任期満了となりますが、再び同
 氏を委員に選任しました。

◇寄付の受け入れ

（追加議案）
 大字浦生東および伊原大角屋敷
 地内宅地化が進むにつれて、道路
 の側溝などの設置が必要になった
 ので、浦生平間権平氏外十六名か
 ら九六・一五平方分の土地寄付が
 ありました。

◇固定資産評価

審査委員選任
 固定資産評価審査委員中井文次
 郎氏（浦生二一九）は七月十二日
 で任期満了となりますが、再び同
 氏を委員に選任しました。

◇寄付の受け入れ

（追加議案）
 大字浦生東および伊原大角屋敷
 地内宅地化が進むにつれて、道路
 の側溝などの設置が必要になった
 ので、浦生平間権平氏外十六名か
 ら九六・一五平方分の土地寄付が
 ありました。

越谷松伏水道組合

越谷松伏水道組合六月定例会は
 七月二日、松伏村職員研修所会議
 室でひらかれます。

六月定例議会

審議される議案は①副議長の選
 挙の議席の一部変更などです。

▽越谷市の人口△

| | |
|-----|--------|
| 総人口 | 82,874 |
| 男 | 42,117 |
| 女 | 40,757 |
| 世帯 | 19,645 |

6月1日現在

7月の納税

- 固定資産税……………2期
- 国民健康保険税……………4期

今月中に市指定金融機関
 か納税組合へお納めくだ
 さい。

表紙の写真

このころ、からっつゆ
 でもう真夏の暑さ。この暑さ
 にも負けず元気な体をきたえ
 若人のエネルギーがボールと
 汗に結集するバレーボール大
 会は二十六日に開会した。
 この大会には中学生を含め
 て二十六チームが参加、すで
 に中央女子の優勝がきまり
 残りの決勝は十七日の予定。
 こうした若人の健全な身心
 づくりは野球、卓球、登山
 水泳など市体育協会が中心と
 なって、随時行なわれてい
 る。



市民の血圧検診は、血圧測定のほか、尿の検査も合わせて実施しました。これは腎臓、肝臓、糖尿病などを検査するためです。

また、普段の食生活などについても問診を行ない、成人病予防対策の指導を行ないました。



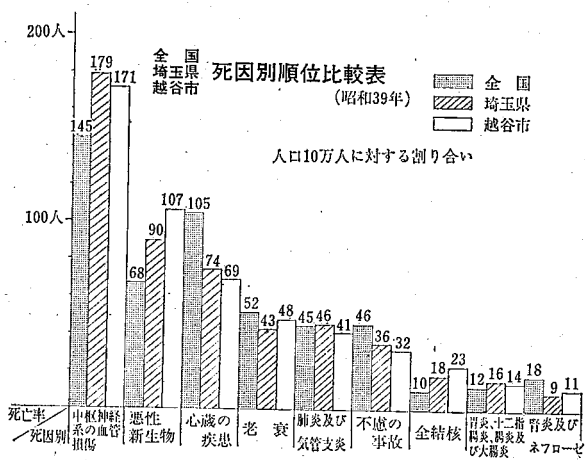
進む成人病予防対策

各地区で血圧検診を実施

高血圧、中核神経血管損傷は、死因別順位のトップをしめ、成人病対策の大きな課題となつています。

市国民健康保険課では、この予防対策として、医師会の協力により毎年二回市民の血圧検診を無料で実施しております。六月には十六日から三十日まで各地区十一会場で実施しましたが、検診を受ける市民の関心も高く、延べ千人以上の方が検診を受けられました。

左のグラフを(ご覧ください)。これは死因別順位を全国、埼玉県、越谷市



越谷市と人口十万人に対する割合をグラフにまとめたもので、これでハッキリわかるように、何んといつても高血圧、中核神経血管損傷による死亡が一番多く、がん悪性新生物です。こうした病気が、成人病といわれ、血圧検診、がんの集団検診など、予防対策が進められております。いつ何時こうした病気になるかわかりません。健康なときこそ進んで検診を受けるようにしたいものです。

●高血圧とは

高血圧とは最高血圧が160以上、最低血圧が100以上、異常に高い心臓血管系の病的状態をいいます。一般には年齢に九十を加えた数が最高血圧の正常値といわれているようですが、最高血圧の正常限界はだいたい一四〇以下というのが、常識になっております。また最低血圧は九〇以下で一般的には八〇前後が正常値です。

●養生は精神的な安精も

高血圧は精神的な誘因によつておこりやすいので肉体的な安静ばかりでなく、精神的な安静をとることも必要です。

●その原因は

高血圧の原因は現在のところよくわかっておりませんが、腎臓がわるい、副腎のホルモンの異常によつておこる高血圧は原因がハッキリしております。原因のよわくない高血圧を本態性高血圧とよびます。これは遺伝関係、生活環境(食事や寒暖など)が高血圧症発生の因子で、寒い地方に住む人や食塩を多くとる人には、高血圧が多いといわれております。

●症状は

高血圧の人は、必ずしも自覚症状があるとは限りません。しかし、血圧が急激に上がったか下がりすぎた場合には、いろいろの自覚症状がでます。急に血圧が上がったときは頭痛、ほき、耳鳴りをはじめ、一時的

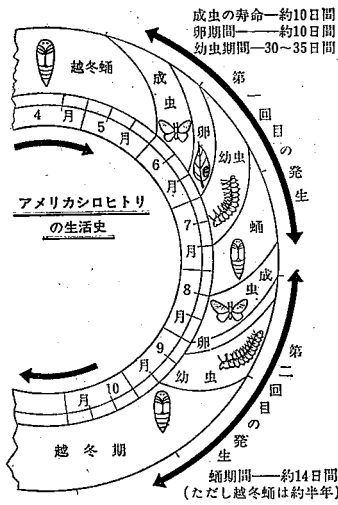
に目の前が暗くなったり、めまい、軽い半身の麻痺があらわたりします。これは脳の循環障害によるもので、高血圧性脳症といえます。

●精神的な安精のとり方は

精神の緊張から開放して休憩をとる、十分に睡眠をとる、家庭では仕事を忘れる、家庭内で一たをかせない、次に肉体的な安精のとり方は、①過激な運動を避ける、②競争するよつな運動はしない、③考えやるよつなゲームやフォームを必要とするのはゆるい夜かかしをするよつなことは避ける、④入浴はさつつかえないが、熱い湯に入ることは避ける。

そのほか食生活では、食べすぎ、食塩のとり方の制限、脂肪分の多い食物もひかえる。また血圧を下げる薬にはいろいろありますが、かつて服用せず医師の指導に従つて下さい。酒は、タバコ、コーヒなどは重症でない限り適度に飲むことはさつつかえないが、たばこはなるべくやめたい。

第三種郵便物認可



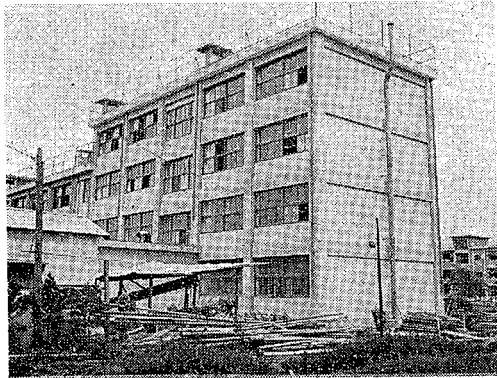
アメリカシロヒトリを撲滅しよう
いまのうちに防除を

「家庭では、自分の家の庭木や草根など、こく身近に付いたものの駆除で結構ですから防除に協力ください。」
いまのところは一化期で、よみないといわりますが、この時期の防除が一番大切です。二化期の八月中旬になります。

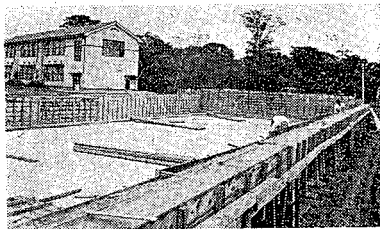
| 薬剤名 | うすめかた | 散布対象の幼虫 |
|-----------|---------------------|---------|
| ディアテックス乳剤 | 1,500倍 (水10ℓ原液6.7C) | 小さい幼虫 |
| 〃 | 1,000倍 (水10ℓ原液10C) | 大きい幼虫 |
| 〃水溶剤 | 2,500倍 (水10ℓ原液4C) | 小さい幼虫 |
| 〃 | 2,000倍 (水10ℓ原液5C) | 大きい幼虫 |
| DDVP 乳剤 | 500倍 (水10ℓ原液20C) | 小さい幼虫 |

▽1本の木に散布する量は5~10ℓくらいです。

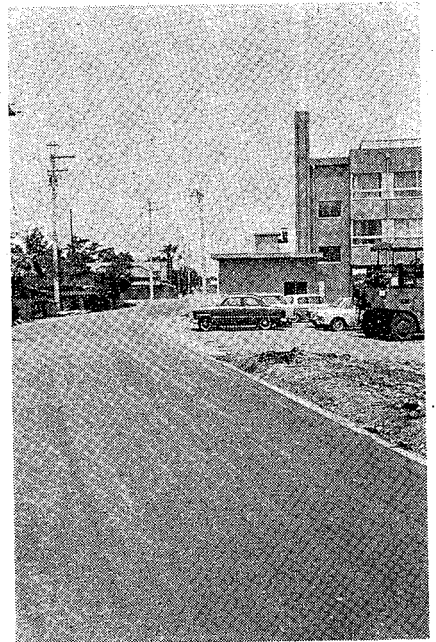
また、アメリカシロヒトリの記
事か。と思われるでしょうが、徹底的な防除に協力をいたたくため、毎回アメリカシロヒトリの記事を掲載することにしました。
防除方法は、いまのうちに、毛虫の巣を切り取って焼きすてるか、ディアテックス、DDVPなどの薬を次の割合いで水でうすめ散布してください。



↑ 南中増築 市内で初めての鉄筋4階建て、南中学校増築工事はほとんどでき上りました。普通8教室、工費2648万円。

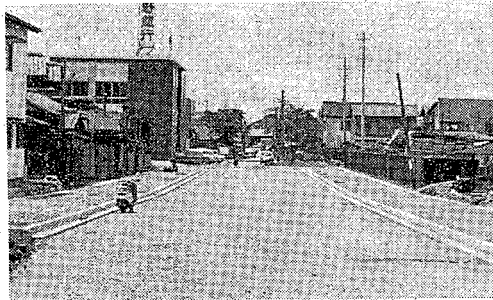


大相模小学校のプール工事がいままなわれております。来月には完成、これで市内の小中学校には全部プールができます。



福祉会館通
りなど舗装

- 国体整備事業として、このほど次の市道を舗装しました。
- ▽福祉会館通り、幅五・五呎、長さ五一四呎 (工費三七〇万円)
 - ▽中央中通り、幅三呎、長さ四七一呎 (工費二二万八千円)
 - ▽天徳寺通り、幅三呎六呎、長さ四二三呎 (工費一四六万五千円)
 - ▽大沢小通り、幅四・五呎、長さ九六呎 (工費六万五千円)



→ 駅前都市計画街路
市の隣接した駅前線街路も、もうほとんどができ上がり、市役所通りから元荒土手まで、二階のよりに立派な道路になりました。

事業所統計調査に

ご協力ください

ことしの七月一日 調べ、都道府県、市町村別の事業
現在で、第八回の事 所数、事業所の規模や産業別の構
業所統計調査が行な 成を助らかすために行なうも
われませう。
この調査は、国勢 を作る統計調査です。
調査とならぶ、他のも 経済政策、地域開発計画、都市計
調査で、事務所、工 画などのために欠くことのできな
場、店舗、飲食店、 い基本的な資料として使われま
映画館をはじめ、駅 す。

この調査は、国勢
を作る統計調査です。

この調査から作られる統計は、
経済政策、地域開発計画、都市計
画などのために欠くことのできな
い基本的な資料として使われま
す。

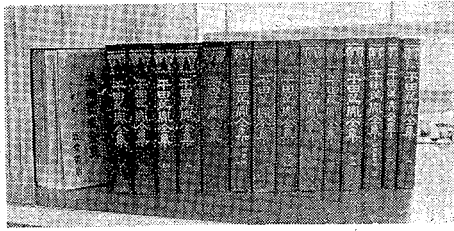
▼写真の部
会田昭三(新石)、高橋一男
(元御殿)、畔上肇(本町一)

小林一郎(吉前)、吉田勇(大沢
四)、坂巻時子(瓦置巻)、瀬尾
英明(大沢)、染谷秀雄(大沢四)

洋画、油絵
明石繁三(越ヶ谷)

調査期間7月1日～10日

あらゆる種類の事業所をもちなく
あつめる種類の事業所をもちなく



越谷の地にゆかりのある 平田篤胤全集を購入

越谷の歴史に所縁のある平田篤胤の著書「平田篤胤全集」を、このほど市立越谷図書館で購入しました。

この全集は二十巻からなり、当時のお金で二巻二円で発刊されたものですが、現在では、希少価値となつています。

平田篤胤(ひらたあつたね)は秋田の生れで、寛政十二年(一八〇〇)備中松山藩士平田氏の養子

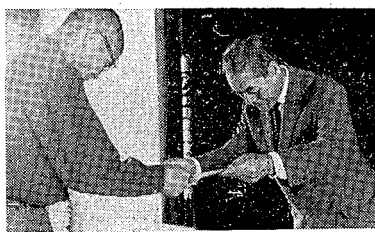
国体リハーサル

協力者に感謝状

第12回関東高校
バドミントン

先月四日、五日には越谷市をあげて、関東高校バドミントン選手権大会を歓迎しましたが、この大会に協力された次の方々に六月十七日福祉会館で市長から感謝状をおくりました。

栗島婦人会、医師会、大沢商店



会、本町商店会、新町商店会、ひな人形組合、團芸組合、東電越谷営業所、民泊協力者中野光一郎さんほか五十六名。

来年十月に行なわれる国体本番では、このリハーサルを生かしてさらに立派な大会にしたいものです。

公務員初級職員採用

人事院では、7月5日(火)から25日まで国家公務員、初級職員

の募集を行ないます。初級職員はよつな喜びよう。
各官庁の普通の事務およびその補助、調査研究その他技術的業務の補助に従事します。
受験資格は昭和18年4月2日か昭和24年4月1日までに生れたものとなつており、学歴に關係なく受験できます。

試験内容は、第一次試験教養試験(すべての職種)、適正試験・作文(各技術職員を除く職種)、専門試験(各技術職員(職種)となつており、第二次試験では、口述試験(すべての職種)、身体検査(税務職員のみ)および身上調査となつています。
受付期間 7月5日(火)～25日(月)

第一次試験 7月25日(日)
第二次試験 10月下旬～11月下旬
合格発表 11月中旬～12月上旬
試験の詳細については問合せは人事院各地方事務局へ。

金色夜叉に拍手
越ヶ谷婦人会で
養老院など慰問

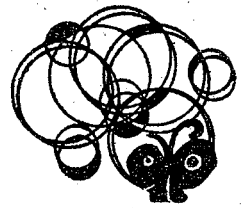
六月十九日、越ヶ谷婦人会員百名はバス二台で加須市にある養老院養老院と乳児院を慰問しました。

肉親から離れ、老いゆく身を一人淋しく養老院で暮らすおじいさんたちは、この慰問に花が散りました。

また、この日は父の日でもありましたので、わが家のしあわせも忘れてはけないと夕方早く帰宅しました。

また乳児院ではこの世の社会に生命をさすかつて、親の暖い膂身も知らずにガラス越しに眠る赤ちゃんと、婦人会のお母さんたちは手づくりのおむつをおくつて、赤ちゃんの前途にしあわせがあらまうに願つてきました。

越谷ヤング 1315 (大相模コンドルカース) (8回コールド)
▽ B クラス
川口ゴウター2 (7回コールド)
▽ C クラス
スナイプス5-10 浦生カシシナル



スピーカー

あなたも茶道教室へ
いかがですか

福祉会館では、お茶、お花、お料理教室をひらいておりますが、お茶の教室日は毎週次の通りです。

- 水曜日 真千家、森宗葉先生
- 火曜日 真千家、官休庵流武京小路千家、佐藤竹泉庵先生
- 以上七月より開始しておりますから希望者は福祉会館受付へお申し込みください。
- (入会金七百日、月謝千円)

腸、バラ予防接種

衛生課では、各地区で腸・バラチフスの予防接種を実施しておりますが、七月四日以後の日程は次の通りです。あなたの健康を守るためにお忘れなく受けてください。

- (接種者) 三歳から六十歳まで、一人十五円。各会場とも午後一時半から二時半まで
- 七月四日 荻島小学校
- 七月五日 増林小学校
- 七月六日 市立体育館
- 七月七日 南中体育館
- 七月八日 大相模小学校

日本脳炎の予防注射

もう疑似日本脳炎が発生したというニュースを聞きまし。ことしも忘れずに近づくお医者さんで日本脳炎の予防注射を受けてください。

第10回 読書会

日時 7月17日(日)午後1時

初めて受ける方は二回(二週間おいて)昨年受けた方は一回です。子どもさんだけでなく大人の方も受けてください。

社交ダンスの集い

若人の健全なレクリエーションを育むために、大沢ダンス愛好会では六月から次の通り「社交ダンスの集い」をひらいております。

初心者の方には講習もしておりますので、同好者は当日会場へおいでください。

とき 毎週月曜日午後七時半から九時半まで。

ところ 大沢保育園 (入会金なし、会費月額二百円)

場所 福祉会館教室

安部公房著「赤い繭」初めての方を歓迎します。どうぞおいでください。

移動図書館は休み

七月の移動図書館もさしの号はお休みです。また、八月からご利用ください。

建築士事務所登録

一級建築士または二級建築士が建築物の設計、工事の監理、指導、工事契約についての事務、建物についての調査、鑑定などの仕事をすることを、それぞれ一級建築士事務所または二級建築士事務所を定めて、知事登録の手續をしなければなりません。

また、法人あるは個人が、一級建築士や二級建築士を使って行う営業をする場合も、同様に

建築士事務所の登録が必要

建築本部では、次の通り警察官を募集しています。ふるって応募ください。

警察官募集

- ①募集人員 三百名
- ②受付期間 七月一〜八月二十日まで
- ③試験地、試験日
- (1)第一次試験九月四日(日) 湘和市、熊谷市
- (2)第二次試験九月五日(月) 県警察学校(大宮市)

くわしいことは、越谷警察署または県警察本部の事務課へお問い合わせください。

自治会・年金・納税・統計調査委員さんの懇親旅行

自治会長、年金委員、納税組合長、統計調査員の懇親旅行は七月六日から七日まで次の通り実施します。場所水上、松乃井ホテル

▽七月六日 七日 大相模、増林

▽七月七日、八日 大袋、荻島

▽七月八日、九日 大沢、新方

越ヶ谷、桜井

いずれも集合時間は午前八時です。出発時間におくれないうお集りください。なお、参加申し込みをしておいて、やむを得ず当日欠席される方は市役所総務課へご連絡ください。

市医師会では無料健康相談を次の日に実施します。どうぞお気軽においでください。

■ 無料健康相談 ■
日時 7月7日(木曜日)午後1時30分から3時まで
場所 福祉会館健康相談室
会場 田沼先生、桃木俊平先生

7月の日曜当直医

医師会では日曜日の当直医をきめ、急患に限り診療しています。7月の当直医は次の通りです。

＝7月3日 第1日曜日＝
藤田病院(外、産、内科⑥-2247) 浅野医院(内科⑥-2745) 万尾医院(⑥-6700)

＝7月10日 第2日曜日＝
越ヶ谷病院(外、産、内科⑥-2491) 田口医院(産、内科⑥-2264) 中尾医院(内科⑥-3007)

＝7月17日・第3日曜日＝
名倉医院(外科⑥-3024) 都築病院(産婦人科⑥-2222) 森医院(内科⑥-3001) 野中医院(内科⑥-5529)

＝7月24日 第4日曜日＝
高野診療所(外、内科⑥-7600) 堀中病院(産、内科⑥-5331) 岩井医院(内科⑥-3736)

＝7月31日 第5日曜日＝
山口病院(外、産、内科⑥-7201) 石川医院(内科⑥-3370) 松永医院(内科⑥-2263)

- 1日 ▼山開き、住民登録届出励行週間
- 2日 ▼ユネスコ加盟15周年記念式典
- 3日 ▼市民バレーボール大会(市立体育館)
- 7日 ▼七夕
- 10日 ▼国土建設週間(16日まで)



昭和三十三年八月五日第三種郵便物認可

広報こしがや 埼玉真越谷市役所発行 電話越谷(〇四ノ五)六二二二二 第二八二号 昭和四十一年七月一日号 (毎月1・15日発行)編集総務課

こしの夏と国保

海の家
夏を楽しく過ごすために国民健康保険課入
海の家……江の島
開設期間 7月1日
お申し込みは

海の家・山の家へ行こう

神奈川 藤沢市 片瀬西浜 山の家……川俣温泉
開設期間 7月20日～8月31日
市役所第二庁舎内、国民健康保険課へどうぞ。

山の家
では海の家、山の家を開きます。
山の家……川俣温泉
開設期間 7月20日～8月31日