

# 広報 こしがや

9月15日

1966 / NO 280



## 埼玉国体を成功させよう

(42年/22回) バドミントン競技会場・越谷市

### 主な内容

- ◇…9月定例市議会  
国保条例改正など審議…2
- ◇…敬老の日……………3
- ◇…生活用水の確保…………3
- ◇…二輪車の事故から  
あなたを守るために……4
- ◇…わたしの発言…………4
- ◇…カメラルポ……………5
- ◇…お料理教室……………5
- ◇…第2回水泳大会…………6
- ◇…ウんカの大被害…………7
- ◇…市民ハイキング…………7
- ◇…スピーカーこよみ………8



# 9月定例市議会開会

九月定例市議会は、福祉会館第一会議室において、十二日から九日間の日程によりひらかれております。この定例市議会に市長から提案した主な議案は、国保被保険者七割給付の条例改正など次の十五議案です。

## 被保険者七割給付！

### 国保条例改正など審議

市役所などの位置を定める条例  
 越ヶ谷地区は八月一日から任用表示が実施されましたが、これに伴い、市役所、福祉会館、小学校、公民館などの位置を新しい任用表示に基づき表示に改正するものです。

職員団体の登録に  
 本年六月十四日地方公務員法の改正施行により、これまでの職員団体の登録に関する条例を廃止して新たに条例を制定するものです。

#### 関する条例の制定

新条例では登録機関、登録事項の明確化、登録要件、取消事由の明確化、職員団体登録の効力の停止の制度など規定されており、

#### 職員団体のための職員行為の制限の特例

職員行為の制限の特例  
 職員行為の制限の特例  
 職員行為の制限の特例

日から任用表示が実施されましたが、これに伴い、市役所、福祉会館、小学校、公民館などの位置を新しい任用表示に基づき表示に改正するものです。

#### 農業委員会の選挙区

農業委員会の選挙区  
 出羽の土地改良事業により新しい町名がつけられましたが、これにより農業委員会の選挙による委員の選挙区及び各選挙区定数条例の一部改正しようとするものです。

#### 越谷市給水条例の一部を改正する条例

越谷市給水条例の一部を改正する条例  
 昭和四十一年度の保険料の算定の基礎となる前年所得の金額の計算は、昭和四十年四月に所得税法の規定により行なうことになり、その字句の整理を行なうためです。

#### 国民健康保険税

国民健康保険税  
 国民健康保険、被保険者がお医者さんにかかった場合、現在ではその費用の五割を負担してありますが、来年一月一日からは三割の負担にしようとするものです。

#### 人権擁護委員

人権擁護委員  
 候補者の推せん  
 人権擁護委員、諏訪栄次郎、藤金及び負担金三百一十二万四〇〇〇使

#### 追加された歳入の主な内訳は、

追加された歳入の主な内訳は、  
 地方交付税二千六百万円▽分担金及び負担金三百一十二万四〇〇〇使  
 用料手数料千四百八十三万四〇〇〇  
 庫支出金千四百八十八万四〇〇〇  
 支出金四百一十二万四〇〇〇

#### 昭和三十九年度

昭和三十九年度  
 昭和三十九年度の保険料の算定の基礎となる前年所得の金額の計算は、昭和四十年四月に所得税法の規定により行なうことになり、その字句の整理を行なうためです。

#### 昭和三十九年度

昭和三十九年度  
 昭和三十九年度の保険料の算定の基礎となる前年所得の金額の計算は、昭和四十年四月に所得税法の規定により行なうことになり、その字句の整理を行なうためです。

#### 昭和三十九年度

昭和三十九年度  
 昭和三十九年度の保険料の算定の基礎となる前年所得の金額の計算は、昭和四十年四月に所得税法の規定により行なうことになり、その字句の整理を行なうためです。

#### 昭和三十九年度

昭和三十九年度  
 昭和三十九年度の保険料の算定の基礎となる前年所得の金額の計算は、昭和四十年四月に所得税法の規定により行なうことになり、その字句の整理を行なうためです。

#### 昭和三十九年度

昭和三十九年度  
 昭和三十九年度の保険料の算定の基礎となる前年所得の金額の計算は、昭和四十年四月に所得税法の規定により行なうことになり、その字句の整理を行なうためです。

#### 九月定例市議会

九月定例市議会  
 開会、会期の決定諸報告  
 市長提出議案の説明、質疑  
 次回日程報告

#### 会期日程

会期日程  
 十七日 委員会及び休会  
 十八日 〃  
 十九日 〃  
 二十日 市長提出議案の順次上程  
 市長提出議案の一括上程  
 質難なし採決  
 市長提出議案の一括上程  
 決算特別委員会の設置  
 議議の一括上程  
 各委員長の審査結果の順次報告

#### 一般会計は

一般会計は  
 四千三百五十万円追加  
 一般会計は九億三千四百三十万円▽市債十五万五千元など。

#### 歳入

歳入  
 一般会計は九億三千四百三十万円▽市債十五万五千元など。

#### 歳出

歳出  
 追加された主な歳出は▽総務費五百五十三万五千元▽民生費百四十四万四千元▽衛生費二千五百三十九万四千元▽農林水産費二百十五万四千元▽土木費一千五百四万四千元▽消防費二百六十一万四千元▽教育費六百四十九万四千元など。

#### 追加された歳入の主な内訳は、

追加された歳入の主な内訳は、  
 地方交付税二千六百万円▽分担金及び負担金三百一十二万四〇〇〇使  
 用料手数料千四百八十三万四〇〇〇  
 庫支出金千四百八十八万四〇〇〇  
 支出金四百一十二万四〇〇〇

#### 追加された歳入の主な内訳は、

追加された歳入の主な内訳は、  
 地方交付税二千六百万円▽分担金及び負担金三百一十二万四〇〇〇使  
 用料手数料千四百八十三万四〇〇〇  
 庫支出金千四百八十八万四〇〇〇  
 支出金四百一十二万四〇〇〇

#### 追加された歳入の主な内訳は、

追加された歳入の主な内訳は、  
 地方交付税二千六百万円▽分担金及び負担金三百一十二万四〇〇〇使  
 用料手数料千四百八十三万四〇〇〇  
 庫支出金千四百八十八万四〇〇〇  
 支出金四百一十二万四〇〇〇

#### 追加された歳入の主な内訳は、

追加された歳入の主な内訳は、  
 地方交付税二千六百万円▽分担金及び負担金三百一十二万四〇〇〇使  
 用料手数料千四百八十三万四〇〇〇  
 庫支出金千四百八十八万四〇〇〇  
 支出金四百一十二万四〇〇〇

#### 追加された歳入の主な内訳は、

追加された歳入の主な内訳は、  
 地方交付税二千六百万円▽分担金及び負担金三百一十二万四〇〇〇使  
 用料手数料千四百八十三万四〇〇〇  
 庫支出金千四百八十八万四〇〇〇  
 支出金四百一十二万四〇〇〇

#### 追加された歳入の主な内訳は、

追加された歳入の主な内訳は、  
 地方交付税二千六百万円▽分担金及び負担金三百一十二万四〇〇〇使  
 用料手数料千四百八十三万四〇〇〇  
 庫支出金千四百八十八万四〇〇〇  
 支出金四百一十二万四〇〇〇

#### 追加された歳入の主な内訳は、

追加された歳入の主な内訳は、  
 地方交付税二千六百万円▽分担金及び負担金三百一十二万四〇〇〇使  
 用料手数料千四百八十三万四〇〇〇  
 庫支出金千四百八十八万四〇〇〇  
 支出金四百一十二万四〇〇〇

#### 追加された歳入の主な内訳は、

追加された歳入の主な内訳は、  
 地方交付税二千六百万円▽分担金及び負担金三百一十二万四〇〇〇使  
 用料手数料千四百八十三万四〇〇〇  
 庫支出金千四百八十八万四〇〇〇  
 支出金四百一十二万四〇〇〇

#### 追加された歳入の主な内訳は、

追加された歳入の主な内訳は、  
 地方交付税二千六百万円▽分担金及び負担金三百一十二万四〇〇〇使  
 用料手数料千四百八十三万四〇〇〇  
 庫支出金千四百八十八万四〇〇〇  
 支出金四百一十二万四〇〇〇

#### 追加された歳入の主な内訳は、

追加された歳入の主な内訳は、  
 地方交付税二千六百万円▽分担金及び負担金三百一十二万四〇〇〇使  
 用料手数料千四百八十三万四〇〇〇  
 庫支出金千四百八十八万四〇〇〇  
 支出金四百一十二万四〇〇〇

#### 追加された歳入の主な内訳は、

追加された歳入の主な内訳は、  
 地方交付税二千六百万円▽分担金及び負担金三百一十二万四〇〇〇使  
 用料手数料千四百八十三万四〇〇〇  
 庫支出金千四百八十八万四〇〇〇  
 支出金四百一十二万四〇〇〇

#### 追加された歳入の主な内訳は、

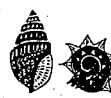
追加された歳入の主な内訳は、  
 地方交付税二千六百万円▽分担金及び負担金三百一十二万四〇〇〇使  
 用料手数料千四百八十三万四〇〇〇  
 庫支出金千四百八十八万四〇〇〇  
 支出金四百一十二万四〇〇〇

#### 追加された歳入の主な内訳は、

追加された歳入の主な内訳は、  
 地方交付税二千六百万円▽分担金及び負担金三百一十二万四〇〇〇使  
 用料手数料千四百八十三万四〇〇〇  
 庫支出金千四百八十八万四〇〇〇  
 支出金四百一十二万四〇〇〇

## 今月の納税

固定資産税……………第3期  
 国民健康保険税……………第6期



表紙の写真  
 来年度の団体をひかえ、市民のスポーツ意欲も盛り上がっているなかで、おとしりから子供まで四千人が参加し、第十一回市民体育祭は九月十一日中央中学校で行なわれしました。  
 幼児宝がし、スーン競走、たばこ付競走、民謡と一生懸命に走ったり、踊ったり、ころんりして大いに楽しみました。



# 二輪車の事故から

## あなたを守るために

### ヘルメットを

### かぶろう

本年一月から六月における自動車二輪車による交通事故の死者は、県内で一〇八人、このうち六七人が頭部損傷によるものである。

場合に頭を打ちやすいからです。したがって二輪車を運転するときは、大切な生命を守るために頭を保護し、必ずヘルメットをかぶりましょう。

### ヘルメットの正しいかぶり方

また、命は助かったものの精神障害、言語障害などの後遺症によって、暗い一生をおくっている人が多いのです。これは四輪車のように安定感がないという身体をむき出しにしているの、転倒した

ヘルメットの正しいかぶり方をすることは被害を最少限度にとどめるため必要です。次の点に注意しましょう。

◆正しいかぶる方法  
あみだにかぶったり、目深にかぶったりしないで正しくかぶることを。

◆二輪は固く結んでおく  
乗車中にゆるみとなり、急停車、追突、転倒などの際に脱げるようではあなたにもなりません。

◆夏でもタレオイをして乗車  
価格は一、二五〇円です。

◆ヘルメットを  
あせんします

九月、十月中にかけ越谷交通安全協会（総務課）ではヘルメットをあつせんしておられますからお申し込みください。

タレオイは、耳、頬などを保護するものですから取らずにかぶってください。

◆内部のハンモックは正常なもの  
内部に装着してあるハンモック緩衝バンドは正常なもので損傷していないこと。これは外部からの衝撃エネルギーを吸収して頭を保護する役目をもっているからです。

ヘルメットを  
あせんします

ヘルメットを  
あせんします

ヘルメットを  
あせんします

ヘルメットを  
あせんします

# わたしの発言



## 老人の日によせて

九月十五日は老人福祉法の制定により老人の日として一般に知られておるが、去る第五十一国会において国民祝日に関する法律の一部改正が行なわれ「老人の日」が「敬老の日」となり国民祝日となった。

国民祝日に関する法律には「敬老の日」は多年に亘り社会を尽くしてきた老人を敬愛し、「長寿を祝う」と規定されている。

また国及び地方公共団体は、国民祝日と老人福祉法の一部改正により国民の理解と老人の生活意欲向上を目的とする行事を実施することになったが、その意図するところは国民が老人福祉について関心と理解を深め、老人は勿論、次の世代の国民をして老後に対する責任と自覚を求め、老人自らの生活の向上に努めると共に老齢に伴う心身の健康を保持し、知識と経験を活用し社会的活動に参加することを要請したものである。

戦後十年、わが国の男女平均年齢は約七十歳に達し、北欧の長寿国には劣るが英、仏、西独に肩を並べるものになった。またここに世界に類例なき長足、寿命の伸長である。しかし健康長寿年輪八十を数える老人はあまり多くない。

近年、老人医学専門の学者間に「八十歳の壁」という言葉がある。その壁が容易に破れないという意味であろう。欧米先進国にお

いてはすでに老人病や老人科が本用いられる言葉で、年をとるとか、古いかいという意味だけでなく健れて、慣れるという意味もまた研究に努力を傾けている。

その成果はさらに国民寿命の伸長を招来するものと思われる。人間の最大幸福は誰かじつめれば、健康でいいたい、この一語に尽きるのである。

ここに老人祝日第一回を迎えるにあたり老人各位の健康長寿をお祈りする。

（越谷市老人クラブ連合会長 小泉市右衛門

八月一日から越谷地区は住居表示制度が実施され、また、出羽第一土地改良施行区域の町名、番地が変更されました。このため郵便局では、郵便物のあて名は必ず新町名番番、住所番番を正しく書いて出すよう呼びかけております。

この場合は、文案の内容に制限がありまして印刷する前に郵便局に相談し、承認を受けてください。

郵便受箱と表札の輪旋

越谷市の著しい人口増加に伴い郵便の配達については常に努力しておりますが、要員不足などのため迷惑をおかけすることもあります。希望される方は九月末までにお願いします。

郵便が完全に配達できるよつで、できるだけ各戸に郵便受箱と表札を設置されるようお願いいたします。

なほ、越谷市に転出入した場合、市役所戸籍係の窓口へ備え付けの転居届用紙に所要事項を記入し、ポストに入れてください。

（越谷郵便局）

登録が必要

刀剣の所持には許可

刀剣は、銃砲刀剣所持取締法に基づいて、原則的には、持つことを禁止されています。

しかし、特定の場合に限って、許可、登録の手續により持つことが許されます。そのうち美術品または骨とう品として価値のある銃砲または刀剣類は登録によつて

料はがきを二世帯二枚お配りし、表示制度が実施され、また、出羽第一土地改良施行区域の町名、番地が変更されました。このため郵便局では、郵便物のあて名は必ず新町名番番、住所番番を正しく書いて出すよう呼びかけております。

この場合は、文案の内容に制限がありまして印刷する前に郵便局に相談し、承認を受けてください。

郵便受箱と表札の輪旋

越谷市の著しい人口増加に伴い郵便の配達については常に努力しておりますが、要員不足などのため迷惑をおかけすることもあります。希望される方は九月末までにお願いします。

なほ、越谷市に転出入した場合、市役所戸籍係の窓口へ備え付けの転居届用紙に所要事項を記入し、ポストに入れてください。

（越谷郵便局）

登録が必要

刀剣の所持には許可

刀剣は、銃砲刀剣所持取締法に基づいて、原則的には、持つことを禁止されています。

しかし、特定の場合に限って、許可、登録の手續により持つことが許されます。そのうち美術品または骨とう品として価値のある銃砲または刀剣類は登録によつて

料はがきを二世帯二枚お配りし、表示制度が実施され、また、出羽第一土地改良施行区域の町名、番地が変更されました。このため郵便局では、郵便物のあて名は必ず新町名番番、住所番番を正しく書いて出すよう呼びかけております。

この場合は、文案の内容に制限がありまして印刷する前に郵便局に相談し、承認を受けてください。

郵便受箱と表札の輪旋

越谷市の著しい人口増加に伴い郵便の配達については常に努力しておりますが、要員不足などのため迷惑をおかけすることもあります。希望される方は九月末までにお願いします。

なほ、越谷市に転出入した場合、市役所戸籍係の窓口へ備え付けの転居届用紙に所要事項を記入し、ポストに入れてください。

（越谷郵便局）

登録が必要

刀剣の所持には許可

刀剣は、銃砲刀剣所持取締法に基づいて、原則的には、持つことを禁止されています。

しかし、特定の場合に限って、許可、登録の手續により持つことが許されます。そのうち美術品または骨とう品として価値のある銃砲または刀剣類は登録によつて

料はがきを二世帯二枚お配りし、表示制度が実施され、また、出羽第一土地改良施行区域の町名、番地が変更されました。このため郵便局では、郵便物のあて名は必ず新町名番番、住所番番を正しく書いて出すよう呼びかけております。

この場合は、文案の内容に制限がありまして印刷する前に郵便局に相談し、承認を受けてください。

郵便受箱と表札の輪旋

越谷市の著しい人口増加に伴い郵便の配達については常に努力しておりますが、要員不足などのため迷惑をおかけすることもあります。希望される方は九月末までにお願いします。

なほ、越谷市に転出入した場合、市役所戸籍係の窓口へ備え付けの転居届用紙に所要事項を記入し、ポストに入れてください。

（越谷郵便局）

登録が必要

刀剣の所持には許可

刀剣は、銃砲刀剣所持取締法に基づいて、原則的には、持つことを禁止されています。

しかし、特定の場合に限って、許可、登録の手續により持つことが許されます。そのうち美術品または骨とう品として価値のある銃砲または刀剣類は登録によつて

料はがきを二世帯二枚お配りし、表示制度が実施され、また、出羽第一土地改良施行区域の町名、番地が変更されました。このため郵便局では、郵便物のあて名は必ず新町名番番、住所番番を正しく書いて出すよう呼びかけております。

この場合は、文案の内容に制限がありまして印刷する前に郵便局に相談し、承認を受けてください。

郵便受箱と表札の輪旋

越谷市の著しい人口増加に伴い郵便の配達については常に努力しておりますが、要員不足などのため迷惑をおかけすることもあります。希望される方は九月末までにお願いします。

なほ、越谷市に転出入した場合、市役所戸籍係の窓口へ備え付けの転居届用紙に所要事項を記入し、ポストに入れてください。

（越谷郵便局）

登録が必要

刀剣の所持には許可

刀剣は、銃砲刀剣所持取締法に基づいて、原則的には、持つことを禁止されています。

しかし、特定の場合に限って、許可、登録の手續により持つことが許されます。そのうち美術品または骨とう品として価値のある銃砲または刀剣類は登録によつて

料はがきを二世帯二枚お配りし、表示制度が実施され、また、出羽第一土地改良施行区域の町名、番地が変更されました。このため郵便局では、郵便物のあて名は必ず新町名番番、住所番番を正しく書いて出すよう呼びかけております。

この場合は、文案の内容に制限がありまして印刷する前に郵便局に相談し、承認を受けてください。

郵便受箱と表札の輪旋

越谷市の著しい人口増加に伴い郵便の配達については常に努力しておりますが、要員不足などのため迷惑をおかけすることもあります。希望される方は九月末までにお願いします。

なほ、越谷市に転出入した場合、市役所戸籍係の窓口へ備え付けの転居届用紙に所要事項を記入し、ポストに入れてください。

（越谷郵便局）

登録が必要

刀剣の所持には許可

刀剣は、銃砲刀剣所持取締法に基づいて、原則的には、持つことを禁止されています。

しかし、特定の場合に限って、許可、登録の手續により持つことが許されます。そのうち美術品または骨とう品として価値のある銃砲または刀剣類は登録によつて

料はがきを二世帯二枚お配りし、表示制度が実施され、また、出羽第一土地改良施行区域の町名、番地が変更されました。このため郵便局では、郵便物のあて名は必ず新町名番番、住所番番を正しく書いて出すよう呼びかけております。

この場合は、文案の内容に制限がありまして印刷する前に郵便局に相談し、承認を受けてください。

郵便受箱と表札の輪旋

越谷市の著しい人口増加に伴い郵便の配達については常に努力しておりますが、要員不足などのため迷惑をおかけすることもあります。希望される方は九月末までにお願いします。

なほ、越谷市に転出入した場合、市役所戸籍係の窓口へ備え付けの転居届用紙に所要事項を記入し、ポストに入れてください。

（越谷郵便局）

登録が必要

刀剣の所持には許可

刀剣は、銃砲刀剣所持取締法に基づいて、原則的には、持つことを禁止されています。

しかし、特定の場合に限って、許可、登録の手續により持つことが許されます。そのうち美術品または骨とう品として価値のある銃砲または刀剣類は登録によつて

料はがきを二世帯二枚お配りし、表示制度が実施され、また、出羽第一土地改良施行区域の町名、番地が変更されました。このため郵便局では、郵便物のあて名は必ず新町名番番、住所番番を正しく書いて出すよう呼びかけております。

この場合は、文案の内容に制限がありまして印刷する前に郵便局に相談し、承認を受けてください。

郵便受箱と表札の輪旋

越谷市の著しい人口増加に伴い郵便の配達については常に努力しておりますが、要員不足などのため迷惑をおかけすることもあります。希望される方は九月末までにお願いします。

なほ、越谷市に転出入した場合、市役所戸籍係の窓口へ備え付けの転居届用紙に所要事項を記入し、ポストに入れてください。

（越谷郵便局）

登録が必要

刀剣の所持には許可

刀剣は、銃砲刀剣所持取締法に基づいて、原則的には、持つことを禁止されています。

しかし、特定の場合に限って、許可、登録の手續により持つことが許されます。そのうち美術品または骨とう品として価値のある銃砲または刀剣類は登録によつて

料はがきを二世帯二枚お配りし、表示制度が実施され、また、出羽第一土地改良施行区域の町名、番地が変更されました。このため郵便局では、郵便物のあて名は必ず新町名番番、住所番番を正しく書いて出すよう呼びかけております。

この場合は、文案の内容に制限がありまして印刷する前に郵便局に相談し、承認を受けてください。

郵便受箱と表札の輪旋

越谷市の著しい人口増加に伴い郵便の配達については常に努力しておりますが、要員不足などのため迷惑をおかけすることもあります。希望される方は九月末までにお願いします。

なほ、越谷市に転出入した場合、市役所戸籍係の窓口へ備え付けの転居届用紙に所要事項を記入し、ポストに入れてください。

（越谷郵便局）

登録が必要

刀剣の所持には許可

刀剣は、銃砲刀剣所持取締法に基づいて、原則的には、持つことを禁止されています。

しかし、特定の場合に限って、許可、登録の手續により持つことが許されます。そのうち美術品または骨とう品として価値のある銃砲または刀剣類は登録によつて

料はがきを二世帯二枚お配りし、表示制度が実施され、また、出羽第一土地改良施行区域の町名、番地が変更されました。このため郵便局では、郵便物のあて名は必ず新町名番番、住所番番を正しく書いて出すよう呼びかけております。

この場合は、文案の内容に制限がありまして印刷する前に郵便局に相談し、承認を受けてください。

郵便受箱と表札の輪旋

越谷市の著しい人口増加に伴い郵便の配達については常に努力しておりますが、要員不足などのため迷惑をおかけすることもあります。希望される方は九月末までにお願いします。

なほ、越谷市に転出入した場合、市役所戸籍係の窓口へ備え付けの転居届用紙に所要事項を記入し、ポストに入れてください。

（越谷郵便局）

登録が必要

刀剣の所持には許可

刀剣は、銃砲刀剣所持取締法に基づいて、原則的には、持つことを禁止されています。

しかし、特定の場合に限って、許可、登録の手續により持つことが許されます。そのうち美術品または骨とう品として価値のある銃砲または刀剣類は登録によつて

料はがきを二世帯二枚お配りし、表示制度が実施され、また、出羽第一土地改良施行区域の町名、番地が変更されました。このため郵便局では、郵便物のあて名は必ず新町名番番、住所番番を正しく書いて出すよう呼びかけております。

この場合は、文案の内容に制限がありまして印刷する前に郵便局に相談し、承認を受けてください。

郵便受箱と表札の輪旋

越谷市の著しい人口増加に伴い郵便の配達については常に努力しておりますが、要員不足などのため迷惑をおかけすることもあります。希望される方は九月末までにお願いします。

なほ、越谷市に転出入した場合、市役所戸籍係の窓口へ備え付けの転居届用紙に所要事項を記入し、ポストに入れてください。

（越谷郵便局）

登録が必要

刀剣の所持には許可

刀剣は、銃砲刀剣所持取締法に基づいて、原則的には、持つことを禁止されています。

しかし、特定の場合に限って、許可、登録の手續により持つことが許されます。そのうち美術品または骨とう品として価値のある銃砲または刀剣類は登録によつて

料はがきを二世帯二枚お配りし、表示制度が実施され、また、出羽第一土地改良施行区域の町名、番地が変更されました。このため郵便局では、郵便物のあて名は必ず新町名番番、住所番番を正しく書いて出すよう呼びかけております。

この場合は、文案の内容に制限がありまして印刷する前に郵便局に相談し、承認を受けてください。

郵便受箱と表札の輪旋

越谷市の著しい人口増加に伴い郵便の配達については常に努力しておりますが、要員不足などのため迷惑をおかけすることもあります。希望される方は九月末までにお願いします。

なほ、越谷市に転出入した場合、市役所戸籍係の窓口へ備え付けの転居届用紙に所要事項を記入し、ポストに入れてください。

（越谷郵便局）

登録が必要

刀剣の所持には許可

刀剣は、銃砲刀剣所持取締法に基づいて、原則的には、持つことを禁止されています。

しかし、特定の場合に限って、許可、登録の手續により持つことが許されます。そのうち美術品または骨とう品として価値のある銃砲または刀剣類は登録によつて

料はがきを二世帯二枚お配りし、表示制度が実施され、また、出羽第一土地改良施行区域の町名、番地が変更されました。このため郵便局では、郵便物のあて名は必ず新町名番番、住所番番を正しく書いて出すよう呼びかけております。

この場合は、文案の内容に制限がありまして印刷する前に郵便局に相談し、承認を受けてください。

郵便受箱と表札の輪旋

越谷市の著しい人口増加に伴い郵便の配達については常に努力しておりますが、要員不足などのため迷惑をおかけすることもあります。希望される方は九月末までにお願いします。

なほ、越谷市に転出入した場合、市役所戸籍係の窓口へ備え付けの転居届用紙に所要事項を記入し、ポストに入れてください。

（越谷郵便局）

登録が必要

刀剣の所持には許可

刀剣は、銃砲刀剣所持取締法に基づいて、原則的には、持つことを禁止されています。

しかし、特定の場合に限って、許可、登録の手續により持つことが許されます。そのうち美術品または骨とう品として価値のある銃砲または刀剣類は登録によつて

料はがきを二世帯二枚お配りし、表示制度が実施され、また、出羽第一土地改良施行区域の町名、番地が変更されました。このため郵便局では、郵便物のあて名は必ず新町名番番、住所番番を正しく書いて出すよう呼びかけております。

この場合は、文案の内容に制限がありまして印刷する前に郵便局に相談し、承認を受けてください。

郵便受箱と表札の輪旋

越谷市の著しい人口増加に伴い郵便の配達については常に努力しておりますが、要員不足などのため迷惑をおかけすることもあります。希望される方は九月末までにお願いします。

なほ、越谷市に転出入した場合、市役所戸籍係の窓口へ備え付けの転居届用紙に所要事項を記入し、ポストに入れてください。

（越谷郵便局）

登録が必要

刀剣の所持には許可

刀剣は、銃砲刀剣所持取締法に基づいて、原則的には、持つことを禁止されています。

しかし、特定の場合に限って、許可、登録の手續により持つことが許されます。そのうち美術品または骨とう品として価値のある銃砲または刀剣類は登録によつて

料はがきを二世帯二枚お配りし、表示制度が実施され、また、出羽第一土地改良施行区域の町名、番地が変更されました。このため郵便局では、郵便物のあて名は必ず新町名番番、住所番番を正しく書いて出すよう呼びかけております。

この場合は、文案の内容に制限がありまして印刷する前に郵便局に相談し、承認を受けてください。

郵便受箱と表札の輪旋

越谷市の著しい人口増加に伴い郵便の配達については常に努力しておりますが、要員不足などのため迷惑をおかけすることもあります。希望される方は九月末までにお願いします。

なほ、越谷市に転出入した場合、市役所戸籍係の窓口へ備え付けの転居届用紙に所要事項を記入し、ポストに入れてください。

（越谷郵便局）

登録が必要

刀剣の所持には許可

刀剣は、銃砲刀剣所持取締法に基づいて、原則的には、持つことを禁止されています。

しかし、特定の場合に限って、許可、登録の手續により持つことが許されます。そのうち美術品または骨とう品として価値のある銃砲または刀剣類は登録によつて

料はがきを二世帯二枚お配りし、表示制度が実施され、また、出羽第一土地改良施行区域の町名、番地が変更されました。このため郵便局では、郵便物のあて名は必ず新町名番番、住所番番を正しく書いて出すよう呼びかけております。

この場合は、文案の内容に制限がありまして印刷する前に郵便局に相談し、承認を受けてください。

郵便受箱と表札の輪旋

越谷市の著しい人口増加に伴い郵便の配達については常に努力しておりますが、要員不足などのため迷惑をおかけすることもあります。希望される方は九月末までにお願いします。

なほ、越谷市に転出入した場合、市役所戸籍係の窓口へ備え付けの転居届用紙に所要事項を記入し、ポストに入れてください。

（越谷郵便局）

登録が必要

刀剣の所持には許可

刀剣は、銃砲刀剣所持取締法に基づいて、原則的には、持つことを禁止されています。

しかし、特定の場合に限って、許可、登録の手續により持つことが許されます。そのうち美術品または骨とう品として価値のある銃砲または刀剣類は登録によつて

料はがきを二世帯二枚お配りし、表示制度が実施され、また、出羽第一土地改良施行区域の町名、番地が変更されました。このため郵便局では、郵便物のあて名は必ず新町名番番、住所番番を正しく書いて出すよう呼びかけております。

この場合は、文案の内容に制限がありまして印刷する前に郵便局に相談し、承認を受けてください。

郵便受箱と表札の輪旋

越谷市の著しい人口増加に伴い郵便の配達については常に努力しておりますが、要員不足などのため迷惑をおかけすることもあります。希望される方は九月末までにお願いします。

なほ、越谷市に転出入した場合、市役所戸籍係の窓口へ備え付けの転居届用紙に所要事項を記入し、ポストに入れてください。

（越谷郵便局）

登録が必要

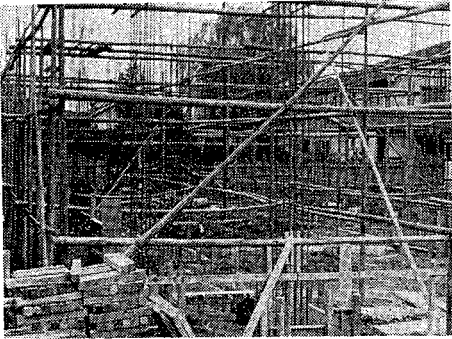
刀剣の所持には許可

刀剣は、銃砲刀剣所持取締法に基づいて、原則的には、持つことを禁止されています。

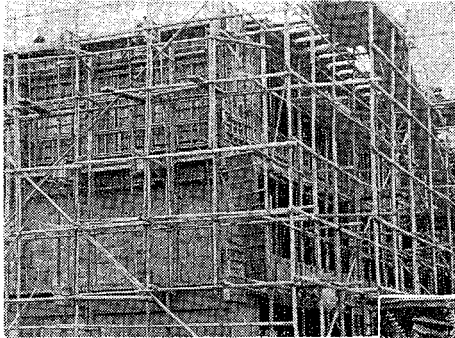
しかし、特定の場合に限って、許可、登録の手續により持つことが許されます。そのうち美術品または骨とう品として価値のある銃砲または刀剣類は登録によつて

料はがきを二世帯二枚お配りし、表示制度が実施され、また、出羽第一土地改良施行区域の町名、番地が変更されました。このため郵便局では、郵便物のあて名は必ず新町名番番、住所番番を正しく書いて出すよう呼びかけております。

この場合は、文案の内容に制限がありまして印刷する前に郵便

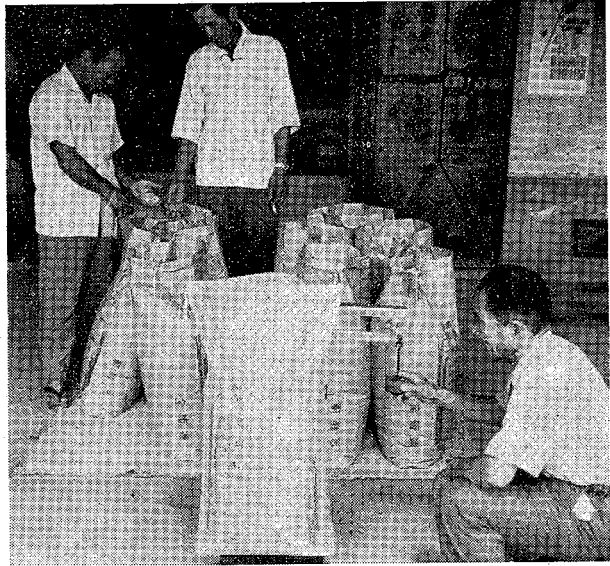
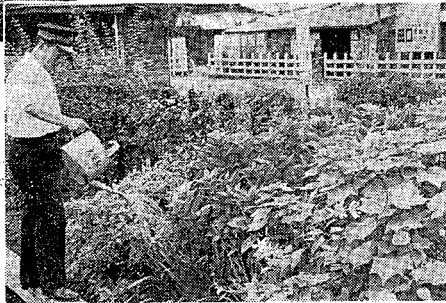


↑東中学校教室の増築は三階建鉄筋コンクリート造りの六教室が今行なわれています。総工費二千五百万円で、十二月末完成予定です。



↑来年四月開校予定の浦生小学校分教場新築工事は、すでに三階までのコンクリート打ちも終わりました。

大袋駅にいつもきれいな花が咲いており、これはオリンピックを機会に婦人会の方が植えたもので、毎月五日、十五日、二十五日と月三回、同駅を美しく草花で飾っています。



カメラルホ

予約米の初検査

↑予約米の初検査が二日羽農協支所で行なわれました。出荷したのは前谷の小船敏さんと四ツ谷の山田忠治さんで、それぞれ三十キ入紙袋五袋で品種は農林一号です。こゝでは四号台風で冠水したため、収穫も遅れたといいますが、収量はくわいの合い作でナール当たり四俵です。

検査の結果は、三等と四等です。

ちらしずし

お料理教室

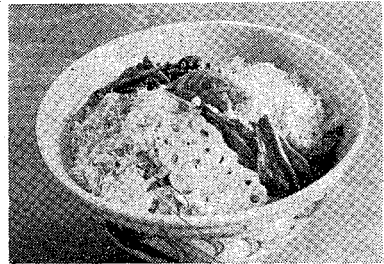
■酢めし ①米はといで分皿の水に浸す。②こんぶの酢を払って加えて煮立て、こんぶを引き出し1分強沸騰を続け、中火で7~8分、弱火で15~16分煮て火を止める。③Aの調味料をよくとかして合わせ酢を作る。④少し桶をよきんでしめらし、山椒に塩を入れ、合わせ酢をかけ、おたをし1分おし、水拭きしてできるだけよく絞る。⑤おたをしは皮をむき、花型を1人2枚あて作り、あとは6~8つ割りにして薄切り、さつとゆでる。桶に調味料をだしを煮立たせ、おたをしを入れて20分位煮て、調味料を加えて煮、かんぴょうがよい色に煮えたらとり出し、残り汁でしいたけを煮かめる。両方ともこまかく刻む。⑥入じんは小さい短冊に切り、だしで5~6分煮て調味料を加え、汁気のなくなるまで煮る。⑦はすは皮をむき、花型を1人2枚あて作り、あとは6~8つ割りにして薄切り、さつとゆでる。桶に調味料をだしを煮立たせ、はすを入れて強火でまぜながら早く煮る。⑧いんげんは塩湯でゆで、だしと調味料を煮立たせて入れ、さつと煮上げて皿にとり、汁をさましてかける。⑨そぼろ…ひらは皮を除き6~7分ゆでる。骨と皮を除き、水気を絞り、すり鉢でするまたはふきんに包みもみほぐす。桶に入れ湯せんにしては5~6分煮てまぜ塩、食紅を入れ、砂糖を数回に分けて入れ、水分が蒸発してふんわりするまで煮る。⑩卵は塩を加えて薄焼きにし、細く切る。⑪芝えびは頭、背わたをとり、塩と酢を加えた湯でゆで、さまして殻をむき、甘酢につける。⑫みつねはさつとゆでてこまかく切る。⑬紅しゅうがはせん切り。⑭のりは焼き、乾いたふきんに包んでもむ。すし飯も具も完全にさましてまぜ合わせる(具は少し蒸して熱い)、お皿が熱に盛る、卵、のり、しゅうがを上にとちらす。応用 具にはあなごの蒲焼も風や酢でしめた魚などもよい。

材料

- はす.....50g
- 餅.....2俵
- いんげん.....25g
- かんぴょう.....100g
- しいたけ.....4g
- かまぼこ.....15g
- しょうゆ.....大さじ1
- (しいたけ、かんぴょうはもどした5倍重量の3.5%の塩分)
- 砂糖.....大さじ1%
- (増量の13~15%)
- 入じん.....50g
- 砂糖.....(6%)小さじ1
- 塩.....(2%)小さじ1/2
- しょうゆ.....少
- 餅.....(12%)小さじ2
- 塩.....(2.5%)小さじ1/2
- 油.....(20%)小さじ2
- 芝えび.....100g
- 砂糖.....(6%)小さじ2
- 塩.....(0.8%)小さじ1/2
- 卵.....(6%)小さじ1/2
- みつね.....30g
- 紅しゅうが.....15g
- のり.....2枚
- ひらめ.....100g
- 砂糖.....(15%)大さじ1 1/2
- 塩.....(0.8%)小さじ1/2
- 食紅

福祉会館

料理教室提供



# スポーツ

## 第2回 水泳大会ひろく 8月31日 大沢小プール

水泳連盟主催による第2回水泳大会は8月31日大沢小学校プールで行なわれ、小中学生100余名が参加、大会新記録が続出しました。(記録は1位のみ)

### <小学校>

(男子)▽自由型25秒 鈴木由夫(沢小) 17秒9、白鳥等(桜小) 17秒9▽自由型50秒 小山益弘(沢小) 43秒6▽平泳25秒 鈴木由夫(沢小) 22秒5、小曾川弘(袋小) 22秒5▽背泳25秒 大滝隆(沢小) 20秒8

(女子)▽自由型25秒 今井和子(袋小) 19秒4▽平泳25秒 柳田寿美子(越小) 26秒1▽背泳25秒 横川悦子(越小) 24秒6

(男子リレー) 大沢小 1分14秒5

(女子リレー) 越ヶ谷小 1分25秒1

### <中学校>

(男子)▽自由型25秒 中島孝雄(西中) 14秒0▽自由型50秒 中島正夫(南中) 33秒6▽自由型100秒 中島正夫(南中) 1分19秒5▽平泳25秒 秋山三十六(南中) 20秒1▽平泳50秒 森富昭治(北中) 44秒9▽背泳25秒 渋谷義雄(東中) 19秒5▽背泳50秒 金子雄二(南中) 45秒8

(女子)自由型25秒 大熊奈津子(中央中) 21秒0▽自由型50秒 永井京子(南中) 49秒6▽平泳25秒 橋本愛子(南中) 24秒5▽背泳25秒 須賀敬子(南中) 25秒9



### 越谷クラフ

#### 二回戦で敗れる

高松宮杯争奪全関東式野球大会は六日から川口市営球場で行なわれましたが、越谷市からは越谷クラフが出場、第一回戦大分代表

別府電々公社との対戦では四対一で勝ち、第二回戦愛知県代表との対戦では、惜しくも五対四で敗れました。

#### 優勝は中央中

市内中学校球技大会は、八月十一日、中央中学校、市立体育館、南中体育館で行なわれました。次の各種目の優勝校は県体育大会に出場します。

また八月二十一日に行なわれた中学、青年合同陸上競技大会で各種目の一位の選手も県体に出場します。

▽野球、南中▽バレー(男・女)

女 中央中▽バスケット(男・女)

中央中▽卓球、男子南中、女 中央中、▽庭球(男・女) 中央中▽柔道 中央中▽剣道、中央中▽体操 中央中

#### 越ヶ谷は

#### 野球で優勝

埼玉地区青年団球技大会は、八月十四日(日)市営グラウンド、大沢小学校(野球)、市立体育館(卓球・排球)で行なわれました。

成績は次のとおりです。

▽野球

優勝 越ヶ谷 5-3 吉川

▽排球(男子)

優勝 春日部 2-1 越ヶ谷

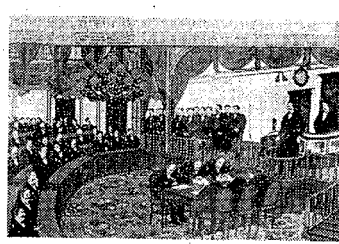
同 (女子)

▽卓球

優勝 栗橋 3-2 越ヶ谷

## 話題

珍しい版面の寄付  
帝国衆議院 会議之図(額縁入り)越ヶ谷・板川正吾さんから寄贈されました。



一環として、八月十三日県・検査員立ち会いのもとに、商品量目の試算検査を行いました。これは県から委託された消費増税代表が各商店に食料品や日用品を買って試算検査を行なったものです。量目検査の結果は、ハム・ソーセージ、マカロニ、洗剤などは実量よりも多くありましたが、肉類は量目不足が目立ちました。

▽福祉施設にと寄付  
このほど社会福祉施設にお金五万円が福祉事務所に寄付されました。これは四丁野の荒井吉右衛門さんから贈られたもので、一厚意に感謝。早速児童遊園地などを整備することになりました。

▽社協に寄付  
旧大沢郷高岡易水道組合(代表者・岡井長平さん)から一六、一八二円が社協に寄付されました。これは同組合の解散を記念して

また越ヶ谷・中川惣一郎さんからお金三百円の寄付がありました。

#### ▽金日本放送陸上で

#### 矢部選手健闘十位に入賞

第12回全日本中学校放送陸上競技大会は、去る七月二十四日大宮の県営陸上競技場で行なわれました。その結果、北中学校の矢部正平選手は走高跳で一七〇センチをこし十位に入賞しました。

#### ▽図書寄贈

#### 金子仁さん(瓦葺根)から次の図書が寄贈されました。

▽ラジオ技術教科書上、下巻▽標準ラジオ技術教科書▽無線用数学教科書▽音響特回教科書▽新しい初歩のラジオ研究▽組立と修理初歩のラジオ▽テレビサービスマニュアル▽アマ受験者のための初級ハム問題集▽電波法規、外十三冊。

#### ▽美しい生花

狭島の竹ノ内一恵さんから毎月四回美しい切り花の寄贈をいただき図書館を飾っております。

肉類は量目不足  
商工課では消費者の保護行政の



9月6日 市長は市内全域にわたりウンカ発生状況を視察、緊急策として動力散布機20台を購入し防除の徹底を期しました

# ウンカの大被害 市内全域に広がる

水稲の大敵、ウンカが八月下旬 二千八百ヘクタールにも広がり、から今月始めにかけて大発生し、概算では半年の二、三割の減収に、これからも被害はふえる見込みで、なるのではないかと心配されております。

このため市役所農務課、農協などでは、早期徹底防除を呼びかけ、して九月七日、背負い式動力散布機一千台を購入、各農協支所を通じてにウンカの被害は、市内全域 じて農家に貸し出しをしました。

## 防除の徹底を

これからもウンカの被害はひろがるもようですから、防除には徹底を期してください。

またマラソン乳剤の場合は千倍液十アール当たり一五〇以上を散布してください。

## 永久選挙人名簿を ご覧になりましたか

かまわけてみますと、たくさんウンカが発見されますので、どこかに注意ください。

またマラソン乳剤の場合千倍液十アール当たり一五〇以上を散布してください。

薬劑散布は、一回だけではなく、その後の効果をみて、二回、三回と続けて防除してください。

永久選挙人名簿の続覧は、八月二十六日から九月九日まででした。が、ご覧になりましたか。

いつもお知らせしますように選挙権があつても、選挙人名簿に登録されない者は、投票することができません。

今回の選挙人名簿は九月三十日で確定します。この名簿に登録された方は次の者です。

昭和二十一年十月一日までに生まれた者で、引き続き三月月以上(本年三月二十一日)当市に住所を有する者(日本国民)

六月二十日全国一斉調査の際に調査票に記入された者であつてもその後満二十歳になった者、他の

またマラソン乳剤の場合千倍液十アール当たり一五〇以上を散布してください。

薬劑散布は、一回だけではなく、その後の効果をみて、二回、三回と続けて防除してください。

永久選挙人名簿の続覧は、八月二十六日から九月九日まででした。が、ご覧になりましたか。

いつもお知らせしますように選挙権があつても、選挙人名簿に登録されない者は、投票することができません。

今回の選挙人名簿は九月三十日で確定します。この名簿に登録された方は次の者です。

昭和二十一年十月一日までに生まれた者で、引き続き三月月以上(本年三月二十一日)当市に住所を有する者(日本国民)

六月二十日全国一斉調査の際に調査票に記入された者であつてもその後満二十歳になった者、他の

またマラソン乳剤の場合千倍液十アール当たり一五〇以上を散布してください。

薬劑散布は、一回だけではなく、その後の効果をみて、二回、三回と続けて防除してください。

永久選挙人名簿の続覧は、八月二十六日から九月九日まででした。が、ご覧になりましたか。

いつもお知らせしますように選挙権があつても、選挙人名簿に登録されない者は、投票することができません。

今回の選挙人名簿は九月三十日で確定します。この名簿に登録された方は次の者です。

昭和二十一年十月一日までに生まれた者で、引き続き三月月以上(本年三月二十一日)当市に住所を有する者(日本国民)

六月二十日全国一斉調査の際に調査票に記入された者であつてもその後満二十歳になった者、他の

## 秋季俳句大会

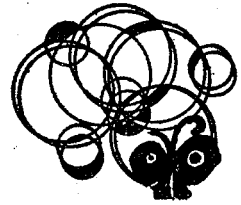
とき 10月30日(日) 正午  
ところ 武蔵野銀行越谷支店  
兼題 当季雑詠三句(10月5日必着のこ)プリントの上当日前渡しします。  
席題 2句(当日発表)  
締切 午後一時  
賞 市長賞外三十賞  
会費 一五〇円、出句のみの場合は一〇〇円  
文書所 越谷市立図書館  
主催 越谷市俳句連盟  
後援 越谷市教育委員会 越谷市立図書館



## 市民俳句会

場所 日光小田代原(西ノ湖)  
コース 湯元温泉→湯涌小田代→弓長峠→西ノ湖→千手ヶ浜→遊覧  
船で高瀬ヶ浜へ  
日時 10月15日、16日夜  
行日帰り。15日夜8時半 市役所前出発  
湯本温泉に半泊  
費用 千二百円。

申し込み 10月10日まで  
に越谷山岳会事務所(山崎スボ一ツ店)⑥四四一  
ハ または越谷市教育委員会⑥三二一  
いずれかへお申し込みください。  
弁当は二食持参(16日の朝 昼食)セー  
ター雨具を必ず持参ください。  
主催 越谷市山岳会  
後援 越谷市教育委員会



### スピーカー

日時 10月9日(日) 午後1時  
場所 福祉会館茶室  
研究主題「集中について」  
参加者はなるべく10月7日まで  
に当季雑誌五句を図書館まで提出  
していただく。

#### 第34回俳句研究会

日時 10月24日(土) 午後6時  
場所 越谷市立図書館資料室  
主題 「事業の経営」  
テキスト、ドラッカー著「現代  
の経営」上・第一部

#### 第9回経営について話し合う会

#### 身体障害者福祉増進基金興行

越谷市身体障害者福祉会主催で  
身体障害者福祉増進基金興行が行  
なわれます。  
大江美智子一座  
とき 十月三日(日)  
夜の部 十二時二十分  
夜の部 五時三十分(開演、入替  
制)

#### 住民健康診断

市民の結核健康診断を次の日程  
通り実施します。  
時間は、午前が9時30分から11  
時30分、午後が1時から3時まで  
です。9月21日(午前) 荻島公民  
館(午後) 出羽農協前。9月22日  
(午前) 大間野光福寺前(午後)  
北越谷浄光寺前。9月28日(午  
前) 越ヶ谷高校入口(午後) 市役  
所本庁前。9月29日(午前) 大  
・旧十字屋テラー横(午後) 大  
沢・高畑集会所。9月30日(午  
前) 大沢・雇用促進事業団(午  
後) 市立体育館。

#### 第2回市民作品展

越谷青年団文化部主催による市  
民作品展が十一月十九日、二十日  
の両日、越ヶ谷小学校講堂で午前  
十時から午後四時まで催されま  
す。どうぞ、奮って出品してくだ  
さい。

#### 血圧検診を受けよう

一般住民血圧検診と老人健康診  
査は国保課と福祉事務所の主催で  
次のとおり検診を行います。  
時間は午後1時から3時まで、  
9月16日、大袋農協会議室、19日  
大沢・市立体育館、20日出羽旧支  
所、21日大相模公民館、22日川柳  
伊原集荷所、26日越ヶ谷・福祉会  
館健康相談室、27日蒲生旧支所  
28日荻島公民館、29日増林公民  
館、30日新方公民館。

15日▼敬老の日▼  
敬老会(大相模  
・増林地区)福  
祉会館▼祭日当  
直医、越谷病院(⑥-2491) 松永  
医院(⑥-2236) 中尾医院(⑥-  
3007)



16日▼敬老会(出羽・荻島地区)福  
祉会館▼血圧検診各地区30日ま  
で)  
17日▼敬老会(越ヶ谷地区)福祉会館  
18日▼卓球大会(市立体育館)▼読  
書会▼日曜当直医、会田病院⑥-  
3430、横田医院⑥-2201、森医院  
⑥-3001  
19日▼敬老会(大沢、桜井地区)福祉  
会館  
20日▼航空記念日▼彼岸入り▼全国  
青年政治討論会論文募集締切日  
23日▼秋分の日、▼祭日当直医、堀  
中病院⑥-5331、蒲生診療所⑥-  
6700、大袋医院⑥-5697  
25日▼日曜当直医 軍司医院⑥-24  
08、岩井医院⑥-3736、北越谷診  
療所⑥-4900

この秋まつりは相当の賑わいを  
迎えます。  
二年ぶりに越ヶ谷の秋まつりは  
九月二十八、九日の両日行なれ  
ます。

九月二十七日に野犬、不用犬の  
整理を行います。不用犬のある  
方は一応衛生課へご連絡くださ  
い。

## あなたの困りごとを解決する相談室

市立福祉会館には、市民のための相談室が設けられ、  
それぞれ、専門の方が相談に応じております。どうぞ  
お気軽にご相談ください。

#### ◇家庭児童相談室

家庭における子どものしつけ、不良化防止について  
お父さん、お母さん方の相談を受けします。  
(日曜、祭日を除く、毎日午前九時より午後四時まで  
土曜は正午までです)

#### ◇心配ごと相談室

あなたの悩みごと、心配ごと(どんなことでも)相談  
にあずかります。どんなささいなことでも悩むことのあ  
る方は一度おいでになってください。  
(毎週金曜日午前十時から午後四時まで)

#### ◇健康相談室

健康はお金にかえられない財産です。いつも夫々  
で働いていただくために、あなたの健康について相談  
を受けします。  
(毎週火曜、金曜午前九時より午後四時まで、保健婦相  
談、毎月七日(休日)のときは八日)午後一時より三時  
まで市医師会の相談日)

#### ◇結婚相談室

よき妻、よき夫を得ることは人生の上ないしあわせ  
です。あなたの身になって結婚についての相談を受け  
かけます。

(毎週火曜日、午前十時より午後四時まで)