

広報

こしがや

1月15日

1967

NO294

昭和三十一年八月五日 第三種郵便物認可

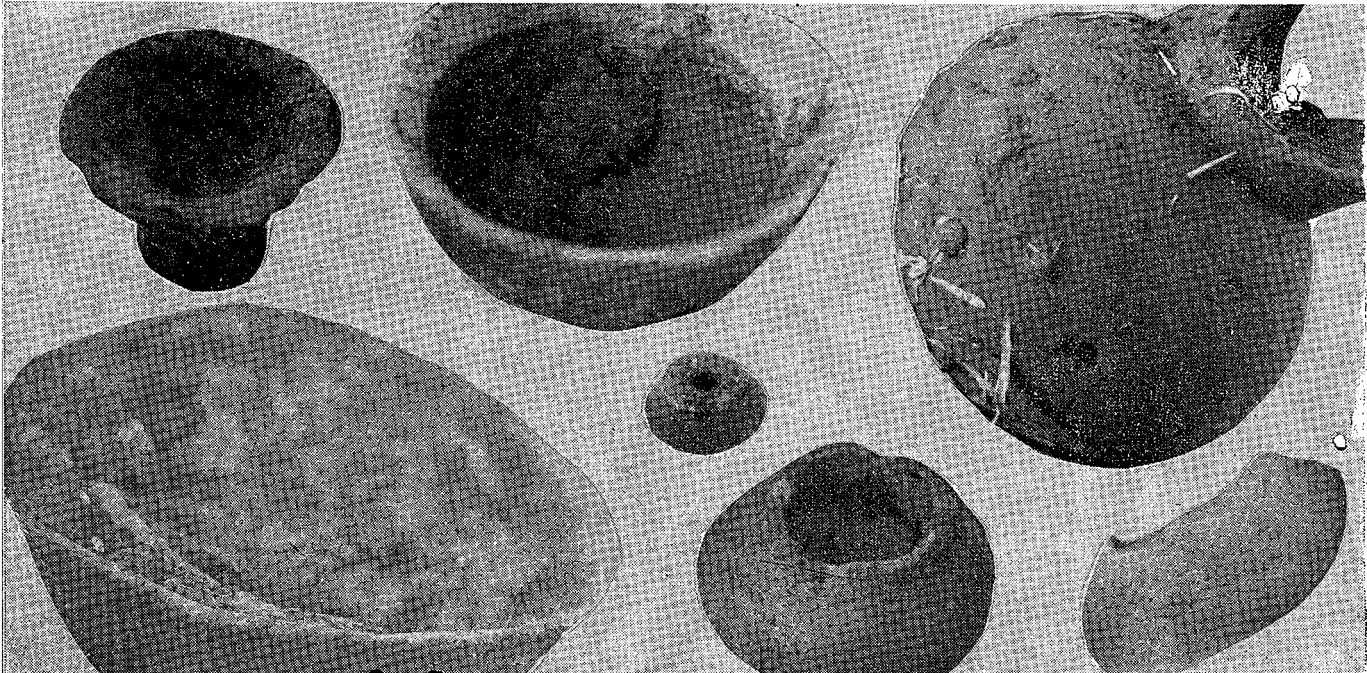


埼玉国体を成功させよう

(42年/22回) バドミントン競技会場・越谷市

主な内容

◇...衆議院議員総選挙..... 2	◇...若妻学級生徒募集..... 6
◇...永久選挙人名簿登録者数..... 3	◇...スポーツ..... 6
◇...ことしの水道事業..... 4	◇...保育所(園)入所受付け..... 7
◇...わたしの発言..... 4	◇...消防署庁舎の新築..... 7
◇...生活と健康..... 4	◇...市民ゴルフ大会..... 7
◇...お料理教室..... 5	◇...スピーカー、こよみ..... 8
◇...カメラルポ..... 5	◇...市民スキー大会..... 8



1月29日 衆議院議員総選挙 投票日 最高裁判所裁判官国民審査 投票日

衆議院議員総選挙、最高裁判所裁判官国民審査の投票日は一月二十九日です。

解散までの国会は黒い霧が焦点となり、政治に対する国民の不信は増すばかりでした。私たちはこの政治に無関心であってはなりません。平和な社会の建設をはじめ毎日の生活に直接つながる政治は私たちが国民の手で明るく正しいものにする義務があるのです。

今回の選挙では、この政治に対する不信をなくすためにも選挙違反なくして、自分の判断で正しく投票したいものです。

生活につながるこの一票

「きけん」しないで投票しよう

◇投票は午前七時から

一月二十九日は午前七時から午後六時まで、市内三十三か所の投票所（次ページに掲載）で投票が行われます。

◇投票できる人

一月二十九日は午前七時から午後六時まで、市内三十三か所の投票所（次ページに掲載）で投票が行われます。選挙権があつてもこの名簿に登録されていない人は投票できません。

投票用紙は衆議院議員が黒色、最高裁判所裁判官国民審査が赤色です。これを受け付けて同時にお渡ししますから、黒色の投票用紙には候補者の氏名（一人）を記入し、赤色の投票用紙は、ひっきりなしに赤色の投票用紙の上に「X」印を可としない者は、そのまま何も記入しないで投票をしてください。

◇不在者投票

一月二十九日の投票日についての悪名簿に登録されている場合は、次の方法で投票することができます。

会不在者投票ができます。棄権しないで投票をしましょう。

◇新しく転入

された方は

一月二十九日は、衆議院議員総選挙および最高裁判所裁判官国民審査の投票が行われますが、現在の選挙人名簿は昨年七月十一日以後に新しく転入された人は登録されておりませんので、現在の住所地で投票することができません。

しかし、もとの住所地の選挙人名簿に登録されている場合は、次に示す方法で投票することができます。



宜任上手は用心

から棄権しないで必ず投票してください。

① もとの住所地の選挙管理委員会へ行って投票することがあります。

一月八日から二十八日までの間不在者投票をする場合は、住所地の市長が発行する不在者投票事由証明書をもって行かなければ投票できません。

② 現在の住所地の選挙管理委員会でも投票できます。

現在の住所地の市から不在者投票事由証明書をもらい、それをつけてもとの住所地の選挙管理委員会へ、現在の住所地の市で不在者投票を行いたいから投票用紙を送ってほしい旨記載し請求します。送られてきたらそれを持って、市の選挙管理委員会へおいでになれば、その場ですぐ投票ができます。

今月の納税

(1月分)

- 市県民税.....4期
- 国民健康保険税.....10期
- 今月中に市指定金融機関か納税組合へお納めください。



表紙の写真

昨年十二月、大相模原田方の住居跡の発掘が行なわれ、この一大発見で、これまで考えられていた越谷市の歴史に大きな変化をもたらしました。

この地に人が住み始めたのは鎌倉時代以後と推定されていますが出土品などから見ると、今から十四百年前(奈良時代)すでに堅穴式住居づくり、人が住んでいたことがわかります。

(写真は千歳類、右下は石鏝中央小さいのは糸巻むいた時の絞すし車)

永久選挙人名簿登録者数

11月1日現在

投票区	有権者数	町内及び自治会名
第1投票区 大里公民館内	1,763	大里、下間久里、上間久里、鯛の島東自治会
第2 // 桜井公民館内	718	大泊、戸崎、山谷
第3 // 崇源寺内	648	平方一区、上沖、東
第4 // 新方公民館内	1,017	船渡上、船渡下、大松、大杉、北川崎
第5 // 徳蔵寺内	632	向畑、大吉、彌十郎
第6 // 増林農協支所会議室内	1,292	定使野1区、2区、前波、上組1区、2区、中組、山中組、下組、城ノ上
第7 // 増森神社社務所内	845	本田1区、2区、三丁野、新田、林西川、中島、森西川
第8 // 東小林区画整理事務所内	1,330	大洲、野中、根郷、上側、松栄町、花田、不動橋自治会
第9 // 大袋農協支所会議室内	1,354	恩間1区、2区、大竹、大道新田、恩間新田、丸友自治会、竹越住宅自治会
第10 // 袋山集会所内	1,931	袋山1区、2区
第11 // 一乗院内	462	大道、三ノ宮
第12 // 浄光寺内	1,833	大林、北越谷3、4、5丁目、北越谷、沼田、大房団地
第13 // 荻島公民館内	1,003	野合、野中、堤根、中組、下手、新田
第14 // 小曾川集会所内	603	野島、小曾川、砂原1、東
第15 // 西教院内	720	西新井、長島、北後谷
第16 // 大間野三社集会所内	965	大間野上手、川東1、川東2、川西
第17 // 出羽旧支所内	1,426	大下、上手、中下、根郷、四ツ谷、前谷、丸の内の、新田、上組
第18 // 宮本町公民館内	2,250	旧谷中、旧三ツ谷、旧神明下1、2、3、旧野尻、旧西組、第1準市街
第19 // 蒲生神明町集会所内	2,642	道沼、神明町、下組、西組、奉行地2
第20 // 南中学校体育館内	4,326	高野、東組、旭町会、奉行地の1、彌生町、登戸本村、日ノ出町
第21 // 蒲生農協前集荷所内	2,431	寿町、登戸新田、登戸西、明德
第22 // 瓦曾根公会堂内	1,865	瓦曾根東町、上町、下町、E団地
第23 // 大相模不動尊内	1,834	光明町、流、山野、藤塚南、北、不動、番場、田向
第24 // 大相模公民館内	1,350	馬場、高畑、西口、飯島、東和、辻澤町、後方、東方、東交
第25 // 別府金剛寺内	796	南百、四条本田、新田、別府、千疋北、南
第26 // 赤山町自治会集会所内	2,283	赤山町、東柳田、柳田、南団地、富士団地
第27 // 越谷市役所内	1,807	旧新石1、2、3、旧みどり町
第28 // 越ヶ谷小学校内	2,881	旧彌生町、旧中町、旧本1、2、3、旧協和、旧富士見町、旧第2準市街
第29 // 御殿幼稚園内	2,101	旧音和町、旧新道、旧御殿、旧元御殿、旧袋町、旧柳町、宮前
第30 // 大沢1丁目会所	2,955	大沢1丁目、2丁目、北越谷1、2丁目
第31 // 市立体育館	2,896	大沢3丁目、4丁目、雇用団地
第32 // 鷲後集会所内	760	大沢5区、6区
第33 // 伊原集会所内	1,309	妻塚根郷、上手、伊原本田、新田、上谷
合 計	53,028	

◆開 票

開票は即日、二十九日の午後七時半ごろから市立体育館(第1)で行なわれます。午後七時ごろまでには市内得票数が判明する予定です。

また、この開票を参観する場合は人数などの制限がありますからご了承ください。

◆明るく正しい選挙

「この選挙でも「明るく正しい選挙」が叫ばれますが、なかなか実行されたことがありません。イギリスなどは理想の選挙が行なわれているといっていますが、なぜが国ではそれが実行できないのでしょうか。

個別に物言を配り、票のとりまめを頼むなど、またまたこうした選挙違反的な気配はありません。この時ばかりに、ついでに回りの有権者にも責任があるわけです。

政治の眞の姿をみないで、見先の供心、買収につられて投票してしまふようになっては、いつの日か、つても黒い霧は消えないのではなは、明るく正しい政治の歩みはなは、私たちが一人一人が選挙で姿勢を正し、明るく正しく投票するのが、ここの選挙なのです。

衆議院議員総選挙

立ち会い演説会

よく見、よく聞き
よく選びましょう

1月20日(金) 午後六時四十分から
越谷市立体育館

1月27日(金) 午後七時から
南中学校体育館

三鮮白菜 (白菜の土鍋むし煮)

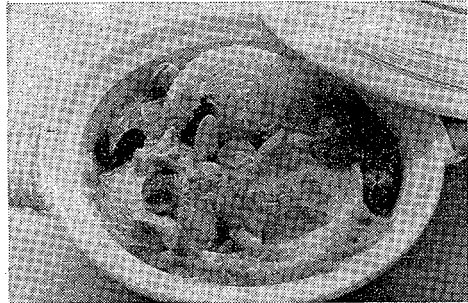
料理教室

【材料】 6人分

白菜	小	1	株
たけのこ		30	枚
ロースハム		2	枚
椎茸		3	枚
むきえび	大	さじ	1
蛤	小	6	個
スープ	小	さじ	1
塩		5	カップ
味の素		スープの1%	
			少々

注) 白菜は直径10センチの輪切りが理想的、蛤のかわりに貝柱を用いてもよい。

【作り方】 1. 白菜はまわりの所を取り除き真中の部分だけ使い、これを三つの輪切りにする。
 2. たけのこはタテのうす切り、ハムは四ツ切り、しいたけは水にもどしそぎ切り、むきえびも軟らかくるとし皮と足を除く。
 3. 蛤は水につけて砂をはかせる。
 4. 土鍋に白菜を「品」の字のように並べて、上からハム、たけのこ、椎茸、むきえびをのせ、スープを注ぎ入れ、調味して20分位煮、蛤を入れて更に20分位煮る。



↑ 中学生や高校生が田んぼの土を掘り起し、1,400年前の文化をさぐった。



← 発掘は慎重に、ちよつとの方でも土器はつられる。



← 想像以上の土器がでた。大部分はこ

竪穴式住居で生活

水稲栽培も行なわれていた

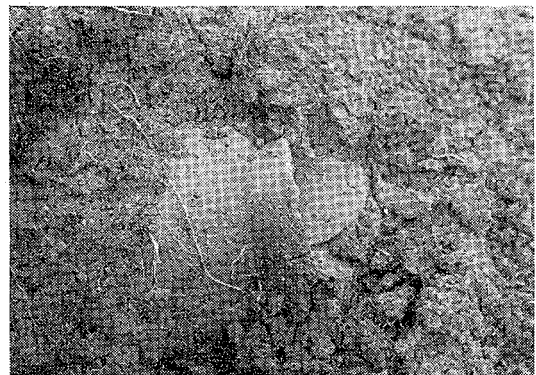
見田方住居跡の発掘

越谷市で千四百年前の住居跡が発見されたことは、学問的にも貴重な資料です。

この発掘は、昨年十二月二十五日から月末まで、寒風の吹きさらすなかを、不動岡高校生、川越高校生、越谷高校生、東中学生、中央中学生など、延べ数百人の生徒たちが奉仕されたため、予想以上の土器類(表紙の写真を参照)が発見されました。

奈良時代は日本の文化も相当進んでおりましたが、交通も不便なこの地では生活程度もおくれており、竪穴(たてあな)住居に生活しており、石鎌や粃(もみ)の発見から水稲栽培が行なわれていたのではないかと推測されています。

カメラルポ



一部はこわれているが、当時の生活を物語る甕高式土器の発見。

健康な赤ちゃんを

育てる若妻学級

二月から開講する若妻学級の学級生を募集しております。

これは健康な母親、健康な赤ちゃんをお育ていただくために、国民健康保険課で開いているものです。毎回好評で、たくさんの方たちが勉強をしております。

学級は一月六日開位、一旦三日間の講習で終了するものです。六日間出席された方には終了証書を出します。

受け付け 一月三十一日まで
申込み 第二庁舎国民健康保険課内容

妊娠の生理、妊娠中の衛生、授乳婦の栄養、お産の準備、お産の経過、産後の経過、赤ちゃんの衣類、赤ちゃんの保育、赤ちゃんの類、赤ちゃんの保育、赤ちゃんの類、赤ちゃんの保育、赤ちゃんの類

離乳食の講習会

おいしいおやつの作り方も

国民健康保険課では、次により離乳食の講習会をひらきます。四、五か月から離乳食が始まる

乳児の健康相談

次は三地区で乳児健康相談を実施します。

頭の痛み、お腹が痛いなどお話をしない赤ちゃんの育児には、何かと気を使いますが、こうした

一相談は生後一年三月位の赤ちゃんまで、当日は母子手帳をお持ちください。(無料)
乳児の健康相談日
(各会場とも午後 一時から三時)

りますが、初めてのお母さん方はいろいろとむずかしいこともあるよです。

この講習会では、どなたにもできる離乳食の作り方を、初期、中期、後期にわたり実施し、また幼児のおいしいおやつづくり方などもあります。乳児をおもちの方はぜひおきてください。

とき 一月30日午後1時から
ところ 福祉会館第一会議室
講師 和光善弘氏 栄養士

ネズミ駆除

絶好のチャンス
市役所衛生課では、一月七日、



1月18日、萩島公民館
1月19日、桜井公民館
1月20日、新方公民館

二月二十八日までネズミいっせいで駆除期間として、市内一般家庭を対象にネズミとり(殺虫剤)の実費おつけん(二月三十一日締め切り)および捕獲ネズミの買い上げ(ネズミの尾一本十円、運動期間のみ)を行なっております。

私たちの日常生活で思いのほか、大きな損害を与えるのがネズミです。大切な穀類を食い荒らし、保健衛生所または市役所農務課へ

ニューカッスル病が発生 予防には十分注意

二ワトリの大敵ニューカッスル病が、いま全国的に発生しております。この病気にかかると、早いものだと二晝夜で鶏舎全体の何百羽が全滅する場合があります。周囲への伝染性も早いので恐れられております。

ニューカッスル病の初期病状は、①奇声をあげる②口をあけて呼吸が困難な表情をする③緑色の下痢便をするなどにあらわれてくる。このような症状になったら家畜保健衛生所または市役所農務課へ

いろいろな伝染病を媒介します。今がネズミ退治の絶好の時期です。すからぜひ実施して、住みよい家庭にいたしましょう。

歳末たすけあい
ご協力ありがとうございました

連絡していただき、予防薬や消毒液は農務課にあります。

スポーツ

越谷青年団出場

県下駅伝競走大会

県下駅伝競走大会は、1月22日秩父電報電話局前を午前9時スタートして、8区間82.35キロのコースで行なわれます。

越谷市から青年団チームが出場しますので、ご声援ください。

出場選手は次のとおりです。

水落明、飯野晃、中村健二、野口光夫、山崎久雄、壺田勝、野元公人、横田正次、大平達夫、若土正夫

大平選手優勝

第2回元旦マラソン大会



第2回元旦マラソン大会は、青少年相談員連絡協議会と教育委員会の主催で、午前10時51人の選手は久伊豆神社前を一齐にスタート、元荒川沿いに東中まで5.3キロのコースで行なわれました。

成績は次のとおりです。

一般の部 (5.3キロ)

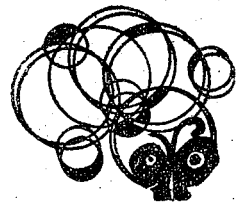
1位 大平達夫 (北越谷) 18分13秒、2位 野元公人 (タチカラ)、3位 松崎昭 (桜井)、4位 横田正次 (大沢)、5位 響谷洋 (出羽)

中学の部 (2キロ)

1位 加藤利寿 8分02秒、2位 原田宜和、3位 石井重信、以上中央中学校

歳末助けあい	白米	衣類	運動靴	現金	その他	合計
金額	935合	130点	100枚	102	143本	1,673
金額	702	3	116	89	15	
金額	10		121	234		
金額	14	29	130	160		
金額	40	105	150	220		
金額	580	193	40	32		
金額	8					
金額	168					
金額	149					
金額	134					
金額	1,095,834	2,565	522			

井方林袋島羽生柳橋谷沢相ヶの計
桜新増大狭出蒲川大越大そ



スピーカー

お米の苦情は配給米相談所へ

米穀配給業者は、配給米相談所を設けて消費者のみならず苦情をおききして適切な処置を講じてまいります。

お米の品質、数量、価格等については登録、通帳、販売所などについてお気づきの点がありましたらお申し出ください。

当市の配給米相談所は、越谷三丁目五番八号 越谷市配給米相談所 電話(62)二〇四三です。

納税組合長会議

納税組合長会議は、納税組合長会議を次のとおり各地区でひらきます。

- 1月25日 蒲生 旧支所会議室
- 1月26日 大相模 公民館
- 1月27日 桜井 支所会議室
- 1月30日 新方 旧支所会議室
- 1月31日 増林 旧支所会議室
- 2月1日 大袋 支所会議室
- 2月2日 荻島 支所会議室
- 2月3日 出羽 支所会議室

勤労青少年激励会

今月下旬行なう予定

商工課と商工会では、昨年の三月に中学校および高校を卒業した若者、市内の工場、商店などに就労した人々を対象に、第一回越谷市新就労者勤労青少年激励会を今月下旬に開きます。

2月6日 川柳 智泉院
2月7日 越ヶ谷 大沢 信用金庫 庫会議室

第38回 俳句研究会

日時 二月十二日午後一時
場所 福祉会館茶室
研究主題「句眼には自然な声調を」
参加者は二月十日までに、当季雑詩五句を図書館へ提出してください。

図書室の寄贈 (敬称略)

鈴木良夫「英会話の基礎ほか十冊」

一冊 杉田政男「中国の歴史ほか二冊」
二冊 会田源作「岩波茂雄伝、海軍主計大尉小泉信吉、絶筆、國家の死」。

市役所の執務時間かわる

市役所の執務時間が二月一日から次の通りかわります。
始業 午前8時30分
終業 午後5時
昼休み 正午から45分間

老人娯楽室の地区指定はなくなりまし

福祉会館老人娯楽室は、今まで各地区ごとに利用日が定められておりましたが、二月一日からは地区指定はなくなり、つうようの日に利用できるようになります。

長寿手帳持参のつえ、お氣遣いご利用ください。長寿手帳を持っていない方は福祉事務所で六十歳以上の方に発行しておりますからどうぞ請求してください。

利用日程 (毎月)

三、四、七、八、十、十二、十八、十九、二十二、二十三、二十五、二十七日です。

市野球連盟の総会

越谷市野球連盟の総会は、一月二十七日、午後六時半から福祉会館第一会議室で開かれます。

民謡講習会

県教育委員会の主催で、民謡講習会が、一月二十六日午後一時から市立体育館で行なわれます。民謡は県民音頭、秩父音頭などです。どうぞ自由に参加ください。

歳末たすけあい特別寄付

(敬称略)

- ▽衣類二包 藤原はる▽タオル 一五〇本 横山照勝▽八〇〇円 小泉川藤五郎▽一、〇〇〇円 長野久三▽一、〇〇〇円 蒲生小学校、関森初義、岩淵謙一、加藤正之、巽道誠、丸山希▽一五、〇〇〇円 ホイースカワト 越谷第一団 桃木俊平▽五、〇〇〇円 越谷市議会 同▽一、二九三円 新方小学校 六年生 同▽一、〇〇〇円 井井俊子▽四、六二〇円 新葛吉▽二〇、〇〇〇円 他衣類五箱 越谷幼稚園 尾屋 郎▽三、四九三元、白米三八キ 北中学校生徒会 同▽一、六二〇円 青年団 越谷分団 電気コタツ 一式 同山継男。

本紙1月15日号3ページ 訂正 農業委員選挙人名簿をつくるの記事中「年齢二十歳以上、三月五日までに生まれた者」とあるのは、三月三十一日までに生まれた者の誤りでした。訂正します。

市民スキー大会

申し込みは1月31日まで教育委員会へ。なお詳細については教育委員会でおたずねください。

期日 2月11日~13日
場所 群馬県草津スキー場
会費 1人 1,800円
人員 50人

○集合は、2月11日午後10時 市役所前

市教育委員会と、スキー連盟主催で市民スキー大会が群馬県、草津スキー場で開かれます。初めての方でもお気軽にご参加ください。



16日▼老人娯楽室の利用、増林、新方地区



17日▼桜井、大袋地区▼移動図書館、増林、新方、大袋、荻島

18日▼移動図書館、蒲生、大相模、出羽

20日▼老人娯楽室の利用、蒲生、川柳地区

22日▼読書会午後1時福祉会館第2会議室▼日曜当直医、高野診療所(外、内科62-7600)、横田医院(内、産科 62-2201) 桃木診療所(小、内科62-2040)

24日▼老人娯楽室の利用、出羽、荻島地区

29日▼衆議院議員総選挙▼日曜当直医、越谷病院(外、内、産科 62-2491)、野中医院(内科62-5529)、岩崎診療所(内科 62-7733)