

広報

こしがや

2月1日

1967

NO295

昭和三十三年八月五日 第三種郵便物認可



埼玉国体を成功させよう

(42年/22回) バドミントン競技会場・越谷市

主な内容

◇…所得税などの申告……………2	◇…成人者の意見……………6
◇…諸税の主な改正点……………3	◇…スポーツ……………6
◇…わたしの発言……………4	◇…大沢小増築……………7
◇…水道シリーズ……………4	◇…越高音楽公演会……………7
◇…カメラルポ……………5	◇…スピーカー、こよみ……………8



正しい申告・明るい納税

所得税・事業税・住民税の申告時期になりました

所得税、事業税、住民税の申告時期になりました。この申告は、事業税、住民税については、昭和四十二年度分の課税資料として大切なものです。県や市が今後一年間いろいろな事業を行なう大事な財源ともなるわけです。

そこで市役所税務課ではことしも二月二十日から申告相談所をひらいて、申告指導を行なうことになりましたので、申告期限の三月十五日までには必ず申告をしてください。

(申告相談日については後述でお知らせの予定です。)

申告期限は

3月15日です

事業税、住民税の申告期限がわかる
事業税、住民税の申告期限が、所得税と同じ三月十五日に改正されました。

申告をしなければ

ならない人

所得税

確定申告を

しなければならぬ人

昭和四十一年中の各種所得の金額の合計額が「基礎控除額、配偶者控除額、扶養控除額の合計額」より多い人は、申告しなければならぬ人。

昭和四十一年中の各種所得の金額の合計額が「基礎控除額、配偶者控除額、扶養控除額の合計額」より少ない人は、申告しなくてもよい人。

与以外の所得の金額の合計額(源泉分離課税所得は除く)が五万円をこえる人。

▽同族会社の役員やその親族、同族会社の役員やこれらの人と親族関係にある人で、その法人から給与のほか「利子、賃貸料、使用料」などを受けている人。

▽災害を受けた人

▽災害を受けたため、四十一年中に給与についての源泉徴収税額の徴収額や還付を受けていた人。

確定申告をすれば

税金がもどる人

給与などから天引きされた税金や予定納税をした税金が納税過ぎになっている人は、二月十五日以前でも還付のための申告書を提出することができ、早くから早目に申告して税金の還付を受けてください。

確定申告をすれば

税金がもどる人

給与などから天引きされた税金や予定納税をした税金が納税過ぎになっている人は、二月十五日以前でも還付のための申告書を提出することができ、早くから早目に申告して税金の還付を受けてください。

確定申告をすれば

税金がもどる人

給与などから天引きされた税金や予定納税をした税金が納税過ぎになっている人は、二月十五日以前でも還付のための申告書を提出することができ、早くから早目に申告して税金の還付を受けてください。

確定申告をすれば

税金がもどる人

給与などから天引きされた税金や予定納税をした税金が納税過ぎになっている人は、二月十五日以前でも還付のための申告書を提出することができ、早くから早目に申告して税金の還付を受けてください。

確定申告をすれば

税金がもどる人

▽四十一年中の配当や原稿料などの収入が少なく、そのほかの所得も少ない人。

▽外交報酬を受けている保険外交員などで、外交報酬だけの収入。

または外交報酬と固定給だけの収入。

▽給与所得や退任所得のある人で雑損控除、医療費控除、または寄付金控除を受けることができ

る人。

▽給与所得者で、四十一年の中途で退職し、その後就職しなかったため、年末調整を受けなかった人。

▽退任所得から扶養控除などを控除し、またその税額から障害者控除などの控除をしようとする人。

▽予定納税をしている人で、申告納税のほかが予定納税額より少ない人。

(詳しくは春日部税務または市役所税務課へおまかせください)

確定申告をすれば

税金がもどる人

給与などから天引きされた税金や予定納税をした税金が納税過ぎになっている人は、二月十五日以前でも還付のための申告書を提出することができ、早くから早目に申告して税金の還付を受けてください。

確定申告をすれば

税金がもどる人

給与などから天引きされた税金や予定納税をした税金が納税過ぎになっている人は、二月十五日以前でも還付のための申告書を提出することができ、早くから早目に申告して税金の還付を受けてください。

確定申告をすれば

税金がもどる人

給与などから天引きされた税金や予定納税をした税金が納税過ぎになっている人は、二月十五日以前でも還付のための申告書を提出することができ、早くから早目に申告して税金の還付を受けてください。

確定申告をすれば

税金がもどる人

給与などから天引きされた税金や予定納税をした税金が納税過ぎになっている人は、二月十五日以前でも還付のための申告書を提出することができ、早くから早目に申告して税金の還付を受けてください。

確定申告をすれば

税金がもどる人

給与などから天引きされた税金や予定納税をした税金が納税過ぎになっている人は、二月十五日以前でも還付のための申告書を提出することができ、早くから早目に申告して税金の還付を受けてください。

確定申告をすれば

税金がもどる人

給与などから天引きされた税金や予定納税をした税金が納税過ぎになっている人は、二月十五日以前でも還付のための申告書を提出することができ、早くから早目に申告して税金の還付を受けてください。

越谷市の人口

(昭和42年1月1日現在、住民登録人口)

総数	89,488人
男	45,388人
女	44,100人
世帯	21,829世帯



表紙の写真

寒波の襲来を例年になく感じましたが、節分、立春となると池の水もつらいで、毎日の生活にも活気がわいてきます。

部屋にとじこもり、こたつの生活からもなかなかぬけられませんが季節はもう春です。

ハイキングやスポーツを楽しむ、きれいな空気を胸いっぱい吸って元気にのびのびと生活しましょう。

瓦曾根

坂巻高次さん撮影

41年分 所得税、相続税、贈与税の主な改正点

＜所得税＞

1. 基礎控除額＝137,500円
(1万円の引き上げ)
2. 配偶者控除額＝127,500円
(1万円の引き上げ)
3. 扶養控除額
(イ) 13歳以上 60,000円
(2,500円の引き上げ)
(ロ) 13歳未満 57,500円
(1万円の引き上げ)
(ハ) 控除対象配偶者がいないときの扶養親族のうち1人だけ 80,000円
(2,500円の引き上げ)
4. 生命保険料控除額
最高 36,800円 (1,800円の引き上げ)
5. 専従者控除額
(イ) 白色申告の事業専従者 142,500円 (3万円の引き上げ)
(ロ) 青色申告の事業専従者 225,000円
(52,500円の引き上げ)
15歳から20歳まで 217,500円
(75,000円の引き上げ)
6. 給与所得控除額
控除限度額が 172,500円
(25,000万円の引き上げ)
7. 寄付金控除額
対象金額が所得金額の30%まで
(10%の引き上げ)
8. 税率の緩和
課税所得 300万円以下に適用される税率が緩和されました。
9. そのほか
諸控除の適用範囲が拡大されました。障害者、勤労学生など

＜相続税＞

1. 遺産にかかる基礎控除額の引き上げ。
400万円と (80万円×法定相続人の数)の合計額
2. 遺産にかかる配偶者控除額の新設。
相続人のうち婚姻期間が15年をこえる配偶者がある場合には、その15年をこえる年数1年について20万円の割合で計算した金額を最高200万円まで差し引くことになっています。
ただし贈与税の配偶者控除を受けているときはこの控除の適用がありません。
たとえば、婚姻期間が25年をこえる配偶者と子供4人が法定相続人だとすると、正味の遺産額が1千万円以下であれば相続税はかからないことになります。

＜贈与税＞

1. 配偶者控除額の新設
婚姻期間が25年をこえる夫婦の間で、居住用財産の贈与があった場合には基礎控除額の40万円のほか配偶者控除として160万円が認められ合計200万円の控除ができます。この控除を受けると相続税のとき重ねて配偶者控除の適用を受けることができません。

給与所得者は、通常勤務先から報告がありまですて申告する必要はありませんが、次のような特別な人は申告してください。

▽また給与以外に所得のある人。住民税の場合に給与以外の所得が五万円以下であっても申告が

必要です。

▽四十一年中に越谷市内に転入された人(初年度の心)。

これらの人は、勤務先の経理担当者に前年の給与について市役所に報告済かどうかを確認してください。

もし報告済のときは、申告書と一緒に「返信用はがき」をお送りいたしますから、お手数でも所

要事項を記入され、切手をはらずに返送ください。申告書の提出は、いりません。

▽四十一年一月以後勤め始めた人、臨時雇の人。

これらの人は、勤務先の経理担当者に前年の給与について市役所に報告済かどうかを確認してください。

もし報告済のときは、申告書と一緒に「返信用はがき」をお送りいたしますから、お手数でも所

必要です。

共同で申告相談の体制をとります。所得税の確定申告をされる人は税務署で指定した納税相談日にお知らせに指定している日にご

納税相談、障害者控除などの税

申告に必要な書類

今の中から次の関係書類を準備してください。

○給所得のある人
勤務先から四十一年分源泉徴収票をお送りしてください。
なお、給与のみの人はその給与について支払者が市役所へ報告書を提出しているかどうかを確認しておいてください。

○雑損控除を受ける人
災害や盗難などで損害があった場合は証明書。

○医療費控除を受ける人
領収書

○生命保険料控除を受ける人
領収書、あるいは掛金通帳、一

去る十二月の定例会議の議決を経て、市税条例の一部が次のとおり改正されました。

1、均等割額が年額四〇〇円に

昭和四十一年一月一日現在において越谷市内に住所(居所)があり、昭和四十一年中に所得のある人で所得税の確定申告書を出していない人は申告しなければなりません。

昭和四十一年一月一日現在において越谷市内に住所(居所)があり、昭和四十一年中に所得のある人で所得税の確定申告書を出していない人は申告しなければなりません。

昭和四十一年一月一日現在において越谷市内に住所(居所)があり、昭和四十一年中に所得のある人で所得税の確定申告書を出していない人は申告しなければなりません。

住民税

申告相談で同時に受付

税務署、県税事務所、市役所の会場へ必ず申告してください。

申告しなかったときは申告書を出さなかったり、申告期限を過ぎて申告書を出したり、また申告書に必要なことがらを記入していないときは、事業専従者としての取り扱いや、いろいろな所得控除、障害者控除などの税

個人住民税の主な改正点

昭和四十一年度分の申告から三月十五日となりました。

必要です。

▽四十一年中に越谷市内に転入された人(初年度の心)。

これらの人は、勤務先の経理担当者に前年の給与について市役所に報告済かどうかを確認してください。

もし報告済のときは、申告書と一緒に「返信用はがき」をお送りいたしますから、お手数でも所

要事項を記入され、切手をはらずに返送ください。申告書の提出は、いりません。

▽四十一年一月以後勤め始めた人、臨時雇の人。

これらの人は、勤務先の経理担当者に前年の給与について市役所に報告済かどうかを確認してください。

もし報告済のときは、申告書と一緒に「返信用はがき」をお送りいたしますから、お手数でも所

必要です。

共同で申告相談の体制をとります。所得税の確定申告をされる人は税務署で指定した納税相談日にお知らせに指定している日にご

納税相談、障害者控除などの税

申告に必要な書類

今の中から次の関係書類を準備してください。

○給所得のある人
勤務先から四十一年分源泉徴収票をお送りしてください。
なお、給与のみの人はその給与について支払者が市役所へ報告書を提出しているかどうかを確認しておいてください。

○雑損控除を受ける人
災害や盗難などで損害があった場合は証明書。

○医療費控除を受ける人
領収書

○生命保険料控除を受ける人
領収書、あるいは掛金通帳、一

去る十二月の定例会議の議決を経て、市税条例の一部が次のとおり改正されました。

1、均等割額が年額四〇〇円に

昭和四十一年度分の申告から三月十五日となりました。

昭和四十一年一月一日現在において越谷市内に住所(居所)があり、昭和四十一年中に所得のある人で所得税の確定申告書を出していない人は申告しなければなりません。

昭和四十一年一月一日現在において越谷市内に住所(居所)があり、昭和四十一年中に所得のある人で所得税の確定申告書を出していない人は申告しなければなりません。

昭和四十一年一月一日現在において越谷市内に住所(居所)があり、昭和四十一年中に所得のある人で所得税の確定申告書を出していない人は申告しなければなりません。

事業者とみなさんの

共同で給水管理を

水道リリース

給水管理は、事業ごみなさんの共同責任で管理しましょう。

今月は、上水道の水をみなさんの家庭、事業所へ給水するための取り決め条例(第三号給水)についてお話しを進めます。

上水道の「規定を定めてある水道法」には、水道事業者の守るべき給水義務が定められています。市の条例はその規定に基づいて「給水」に関する規定が定められているわけです。大別して、水道事業者(市水道)が守るべき「給水の原則」供給に関する規定(必要な施設の設定、手続等)需

要者が守るべき管理上の責任および保安、検査について定めてあります。今回はこのうち市水道が需要者のみなさんにお約束する事項として、第十一条の給水の制限(特に小範囲の場合)また、村部地区では、有線放送の利用など現行活用できるものをフルに利用しておりますが、連絡方法の不徹底をおこなうために、制限、停止の予告が徹底しないため、非常時に迷惑をおかけしております。この点について、さらに万全を期す目的で、ハンド・トーカーの利用、工事連絡(将来は本部からの統合指令)後にも改善努力をしたいと存じます。(水道課)

寒波はまだまだ続きます

今年は今全国的に寒さがひどく、寒波による事故も例年になく多く発生しております。昨年からの連絡申し上げておりました。まずよから、みなさんの給水施設を十分管理していただくよう重ねてお願いいたします。

わたしの発言



郷士の遺跡を

守りましょ

現在の越谷の各地区では、工場や住宅の建設が急速に進められており、それに伴って道路の整備や諸設備の拡充等、近代的城市計画の進歩によって郷土の面影は次第に

変はつてついであります。こうした越谷市の発展に市民の一人一人として力をつくすことは

もろ論ですが、それと共に忘れてならないのは幾百年もの歳月の移り変わりを、この郷土と共に生きて来た祖先の尊い遺跡を保護せねばならないということです。

われわれの郷土の歴史は、現在いよいよにはげればならぬ。にも関わらず将来にも大切に生かされてわれわれや、また子孫の立体的な遺跡にならなければならぬ。特に郷土の歴史はまだ調査課程にある。路傍石や石仏、また墓石、祠、古い建造物、古文書等、あらゆる祖先の遺産は大事に取り扱い、その方法で記録しておくべき、後、悔を残さず、市立図書館内です。

今年は今全国的に寒さがひどく、寒波による事故も例年になく多く発生しております。昨年からの連絡申し上げておりました。まずよから、みなさんの給水施設を十分管理していただくよう重ねてお願いいたします。

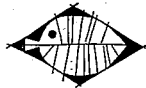
寒さと食品

春立つとはいえず、二月はまだまだ寒い日が多い月です。寒さに負けないための食品をもち、組み合わせる工夫が必要となります。

▼ビタミンD……骨の発育に欠かせません。室内にこもりがちで冬はD欠乏になりがちです。これをふせぐには、レバー、牛乳、卵魚のひ物、しいたけなどを食べるだけでたくさん食えるように工夫してください。

▼ビタミンC……生野菜のいちばん少ないのが二月。そのためビタミンC不足になりやすいものです。極端な場合は、機血病になったりします。かぜをひきやすくなったりするので、C不足が原因となっているというのです。その予防として生野菜を食べるべからず、レモン汁を適量にとるほか、大根おろしもビタミンCの宝庫です。

▼ビタミンB1……寒いと体内のB1の消費が高まるといわれています。おもちや白米が主食になりがちで日本人の食生活は、とくにその傾向が強いといわれています。その予防に豆類ならんごも食べるとよいです。とくに落花生は最高で一日に十粒も食べればよいといわれています。

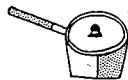


生活と健康

▼おとなの食事を気をつけたいこと……寒いと運動不足になりがちで、汗をかくことも少ない、体内の塩分の要求もそれに従って少なくなつてきます。ところが体があたたまるからといって、なべものが増えれば、汗もかかれますが、汁ものはとくに塩分の総量が多くなりがちです。その結果、じん臓の負担を重くし、血圧があがったりします。したがって、なべ物はできるだけうす味をおすすめします。また、ふり気味の人、高血圧の方、あるいは心臓の悪い人は油類をとりすぎないように十分気をつけたいものです。

▼幼児には正しい発音を教える根気よく
なおりますには
マンマ、オッ、ワンワンといった幼児語は、大きくなるに従ってなおりますが、オチャカナ、オチチュウといったような幼児語はなおりにくく、最初から正しい発音を教えることです。

× × ×

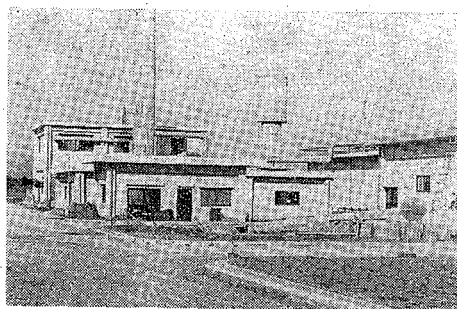
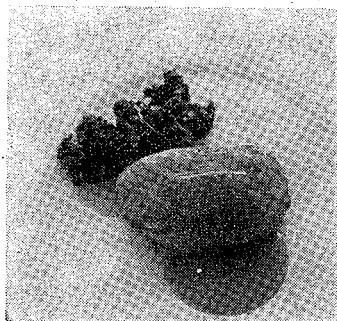


とり肉のフロケット

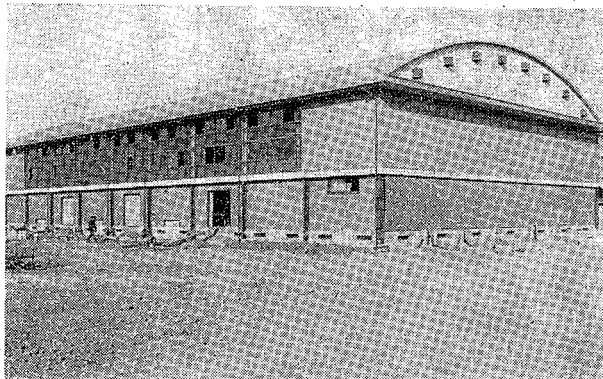
お料理教室 【材料】 6人分 【作り方】

- かための白ソース 1.5カップ
- バター 30g
 - 小麦粉 30g
 - 牛乳 4.5本
 - スープ 100℃
 - 塩 小さじ3分の2
 - ロリエ 1枚
- 玉ねぎ 150g
生しいたけ 70g
とり肉 250g
バター 小さじ 1
塩 小さじ 1
卵黄 1~1.5ヶ
こしょう・粉・とき卵・パン粉・揚油
パセリ少々

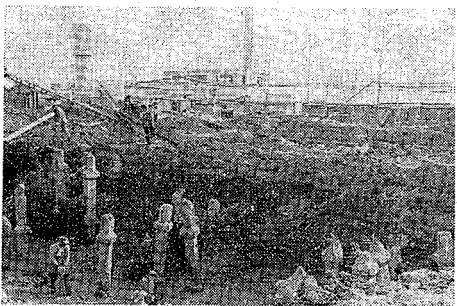
- 1、白ソースを作る
- 2、玉ねぎは大豆粒位に切る。
- 3、しいたけは線切りまたは玉ねぎと同じように切る。
- 4、とり肉は塩こしょうをしてフライパンで油大さじ1で炒め、酒を少量かけふたをして蒸し、これを大豆粒位に切る。
- 5、バターで玉ねぎを色づけないように3~4分炒め、しいたけ、とり肉を加えて炒め白ソース、卵黄を入れて混ぜ合せ塩こしょうで味をととのえる。
- 6、皿に油をぬり、具をひろげてきます。さめたら6等分して平にサラダ油をつけ形作り、粉、とき卵、パン粉をつけ、きれいな油を180℃に熱し約2分揚げる。



東部清掃組合し尿処理場が完成近く稼働を始める (工費1億5千万円)



市立北中学校の体育館が2300万円でこのほど完成。



し尿処理場の近くにごみ焼却場を建設中 (工費1億2千万円)

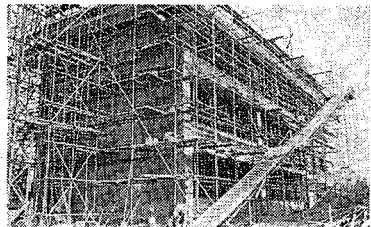
カメラポ

近代都市への脱皮

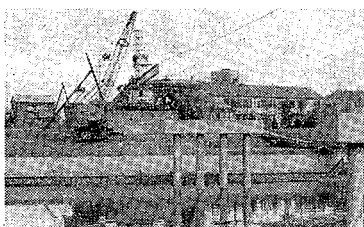
公共施設の工事進む

近代都市として発展する越谷市の課題は、社会開発といわれる公共施設の整備である。10年前は人口4万3千の準農村風景の町であったが、現在では倍以上の8万9千人にもふくれあがっている。このめざましい発展がだれが予測し得たか。

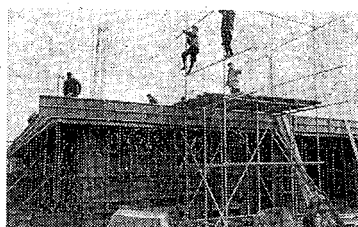
このため道路、下水、上水道、学校、運動公園、社会福祉施設など市民から数限りなく要求される。自然に発展する勢いにおいつけない、限られた市の財政をやりくりして毎年着実に仕事を進めているので、未来には、越谷市が描く理想の田園都市が建設されるだろう。



東中学校では鉄筋コンクリート3階建て9教室を増築中 (工費2500万円)



東中に通ずる不動橋は木橋から永久橋に架け替え工事中 (工費1846万円)

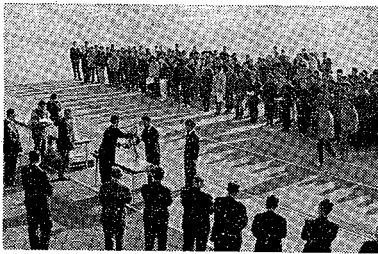
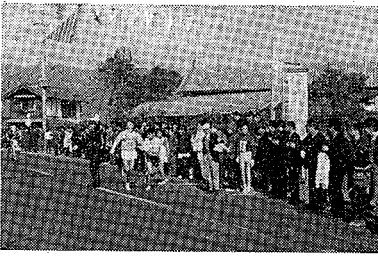


県下でも初の乳児保育所をつくります。4月ごろ開所 (工費1750万円)

スポーツ

埼玉県下駅伝競走大会 越谷青年団が優勝

82.35キロ 4時間20分49秒



(写真上は)三谷敏雄選手から三谷中村選手へのバトンタッチ。下は優勝を受ける越谷チームの小林、瀧尾、若山さん撮影

県駅伝競走大会は、一月二十日絶好の天気にくままれて、秩父電筒局前をいっせいにスタートして、八区間八・三五キロ上尾

陸上競技場までのコースを行なわれました。
越谷青年団は前評判どおり、四時間一十分四十九秒で堂々と回りの優勝をなすことができました。
青年団チームのエース、全面的に名の知れた山崎久雄選手は、第五区を走り圧倒的強さで二位の川口青年団を約一七〇〇秒引きはなして雷田選手にタッチ。最終コーナー横田選手は、二位に二〇〇〇秒の差をつけて上尾陸上競技場にゴールインしました。
この大会は、一昨年優勝、昨年は優勝しましたが、選手登録外で失格となり、今年はず年の汚名をばん回して優勝しました。

出場選手 一区若中正夫、二区飯野昇、三区中村健一、四区太平達夫、五区山崎久雄、六区雷田勝七、七区野元公八、八区横田正次。

成人式を迎えるにあたり、私言はない。

は次のような気持ちである。子供のように「大人はいいな、早く大人になりたい」とうらやましく思ったころを顧み、年月とてら驚いた。二十歳、それは私にとつて、これから先の一つの分岐点と思ふ。まづうれしいような、なぐさめたいような気持ちである。



成人を迎えて

西方 深井 功夫



成人式を迎えるにあたり、私言はない。しかし、ますます身近にある非行、青少年問題である。世間から聞く大人になりたい」とうらやましく思ったころを顧み、年月とてら驚いた。二十歳、それは私にとつて、これから先の一つの分岐点と思ふ。まづうれしいような、なぐさめたいような気持ちである。この日を持ったのはだれぞの力を待っていた。物事の善悪に対して正しい批判力をつけて行きたい。私には農業を営む者であるが、近頃農業がだんだんと環境条件を悪くしている。たゞは、工場跡地、またベッドタウン化に伴い、耕地面積の減少、農業人口の高齢化と減少、畜産における悪条件、地価の高騰といふように都市化した農業の特色を出している。また、農業が自然環境に左右される面が多い。台風の襲来で全滅になることさえある。また一生懸命育てた果菜類が晩霜やひょうによって、成育抑止されることもある。このために勤勞が成人者の意見発表の中から、もつと強くなればならぬ。政治の勉強をしなければならぬ。私には最善のことではないだろうか。また豊作と凶作といふこともいつになつた。都市化がすすむにつれて、ほんとうに最も恐ろしいのは生産意欲の減退である。販路についても改善されなければならぬ。中間利潤の縮小といふような難しい問題もある。

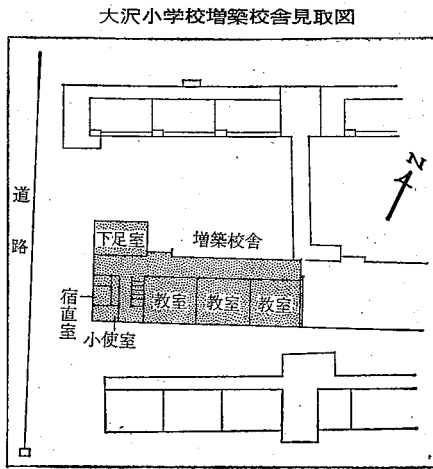
常に自分の言動に責任を持つて他人に迷惑をかけないように心がけたらと思つた。成人となり、いろいろな面において、色を出している。常には自分の言動に責任を持つて他人に迷惑をかけないように心がけたらと思つた。成人となり、いろいろな面において、色を出している。また、農業が自然環境に左右される面が多い。台風の襲来で全滅になることさえある。また一生懸命育てた果菜類が晩霜やひょうによって、成育抑止されることもある。このために勤勞が成人者の意見発表の中から、もつと強くなればならぬ。政治の勉強をしなければならぬ。私には最善のことではないだろうか。また豊作と凶作といふこともいつになつた。都市化がすすむにつれて、ほんとうに最も恐ろしいのは生産意欲の減退である。販路についても改善されなければならぬ。中間利潤の縮小といふような難しい問題もある。

成人となった今は、社会の一員として、社会のために貢献しなければならぬ。いまの平和な社会をよりよくするのも私たちがにかかっているといつても過つかりなわけでもないと思ふ。意欲を阻止されるので、もつと本文を掲載したものです。

大沢小学校々舎増築

鉄筋コンクリート三階九教室

生徒数の増、教室不足から市立 大沢小学校の教務増築工事が始まりま
す。延べ床面積は一、〇〇四平方
増築する校舎は鉄筋コンクリー
方、工費は千九百九十八万
完成するのは本年七月ごろの予
定。



大沢小学校増築校舎見取図

東日本学生音楽コ ンクール入賞記念 特別公演会

越谷音楽部は、東日本学生音楽コンクールに入賞、また全国大会でも二位に入賞するという成績をおさ
りま。
同校では次に、記念特別公演会を開催します。特
別出演、邦声念、市民の方はどうぞ、参加ください。
とき、7月5日、午後1時開演
ところ、東京上野文化会館、小ホール(入場無料)
主催、越谷高等学校女声合唱団
後援、越谷高等学校、越谷市

消防署が23日から

産業会館に移転

越谷消防署は、庁舎新築工事の
ため一月二十三日から越谷の産
業会館に移転しました。このため
望楼勤務などもできなくなりまし
たので、火災には十分注意して
ください。
火災、救急車の電話番号は、れ
まで通り二一九番です。

にせ税務署 員にご注意

税務の時期も間近になりますと
なにかと、経営の診断、調査など
といってにせ税務署員の出没が目
立ちます。
疑わしい者の来訪を受けた場合
は身分証明書の手紙を求めてくだ
さい。税金に関する書籍やパンフ
レットなどを売り歩く者がありま
しても税務署とは関係がありません。

心配ごとと人権相談

福祉事務所では、法務局と高岡
で心配ごと、人権相談を受け付
ております。どうぞお出かけくだ
さい。
日時 毎月第一金曜日、午前九
時から四時まで。
場所 福祉会館相談室。
家屋調査を
していただきます

年金保険料は二 月中にお納めを

四十二年度国民年金保険料の第
四集積月(一、二、三、三)の納
入が、最終年度集積月であり、収
納率を高めるために、三月徴収を
二月徴収に繰り上げ、集合徴収を
することにいたしました。
国民年金保険料を年金委員さん
に二月中に納入くださるようお願い
いたします。

ストーブや電氣

コタツには注意

これがかつ、またまた寒い日が
つづきます。家庭の暖房器具の取
り扱いや火の元には、特に注意し
て火事を出さないよう心しましよ
う。

家屋調査を していただきます

税務課では、現
在、市内に所在する
全部の建物について
調査をしております。
これは、固定資産の評価替えを
行なうために、家屋課税台帳の整
備と、評価額算定の資料をつくる
ための調査です。

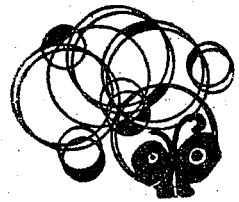


写真コンテスト

写真友の会例会は21日商工会館
でひびき、作品51点の中から互選
した結果次の方が入選しました。
①坂巻高次(表紙の写真) ②会田
正三③油川保和④高橋一男⑤柴田
國雄。第二回の例会は三月二十五
日。多数ご出品を。

ありがとうございます

△社会福祉に三三、一六二円の寄
付、増森本田青年団一同。



スピーカー

移動図書館

むさしの号の巡回

二月の移動図書館「むさしの号」は、次の日時に巡回します。

ご利用ください。

駐車場は、いずれも小学校で

- 二月十三日 増林(十時~十二時四十分)
二月十四日 新方(十一時~十二時四十分)
二月十五日 桜井(十一時~十二時四十分)
二月十六日 大袋(十一時~十二時四十分)
二月十七日 荻島(十一時~十二時四十分)

- 二月二十四日 蒲生(一時~一時四十分)
二月二十五日 大相模(一時~一時四十分)
二月二十六日 出羽(三時~三時三十分)

第一一八回読書会

日時 二月二十六日午後一時
場所 福祉会館教室
中河与一著「天の夕顔」
自由に参加ください。

図書寄贈

加藤建一現代國語の傾向と対策
四十二年版(塩田良平著)、古典の傾向と対策四十二年版(富)

服部明二少年世界名作全集一十四冊、少年読物五冊、世界伝記全集二冊、世界冒険探検書三冊、少年ルパン全集十二冊、少年講談全集十八冊。

無料健康相談

市医師会では、無料健康相談を次の日に実施します。どうぞお気軽においでください。

日時 二月七日午後二時三十分から三時まで
場所 福祉会館健康相談室
担当医 渡辺先生

更生指導所入所生募集

埼玉県身体障害者更生指導所では、肢体不自由者更生の入所生を募集しています。

身体障害者を收容して、適任技能の習得、社会適応性のかん養など、その更生に必要な指導と訓練を行なっています。

- 聴能科
洋裁科、洋服科、靴科、時計修理科、タイフ孔孔肥料科
入所資格 肢体不自由者

願書締切日 二月二十二日
入所希望者は、福祉事務所へお出ください。電話02-18-226

不用犬、野犬の整理

不用犬、野犬の整理をしますから、いらぬ犬はもよりの会場へ。

2月6日

- 荻島旧支所前(10時~10時30分)
大袋旧支所前(10時40分~11時10分)
桜井旧支所前(11時20分~11時50分)
新方旧支所前(13時~13時30分)
増林旧支所前(13時40分~14時10分)

以上の時間についてが悪かった人は、午後2時50分までに市役所第1庁舎へおつれください。

ネズミの駆除
今がネズミ退治の絶好の時期です。すからぜひ実施して、住みよい家庭にいたしましょう。

ジフテリアの定期予防接種

昭和42年度入学児童および卒業者のジフテリア定期予防接種を次のとおり行ないます。手数料 20円
該当児童は、入学予定校で必ず受けてください。
時間は各会場とも 午後 1時30分から 2時30分まで

Table with 2 columns: Date and Location. Rows include 2月7日 出羽小学校, 2月8日 新方小学校, 2月9日 桜井小学校, 2月10日 大袋小学校, 2月13日 荻島小学校, 2月14日 大沢小学校, 2月15日 蒲生小学校, 2月16日 増林小学校, 2月17日 大相模小学校, 2月20日 越ヶ谷小学校.

- 1日 納税組合長会議
2日 納税組合長会議
3日 納税組合長会議
4日 立春
5日 納税組合長会議
6日 納税組合長会議
7日 納税組合長会議
8日 立春
9日 納税組合長会議
10日 各保育所入所の締め切り日
11日 市民スキー午後10時市役所前集合



2月の日曜当直医

医師会では、日曜、祭日の当直医をきめ、急患に限り診療しています。1月の当直医は次のとおりです。

2月5日 第1日曜日

軍司医院(外科62-2408)、北越谷診療所(内、産科62-4900)、渡辺医院(内科62-5628)

2月11日 祭日

山口病院(内、外、産科62-7201)、岩井医院(内科62-3736)、中尾医院(内科62-3007)

2月12日 第2日曜日

会田病院(外、内科62-3430)、田口医院(内科62-2264) 三輪医院(内科62-6028)

2月19日 第3日曜日

大袋医院(外、内科62-5697)、都築医院(産科62-2222)、南埼玉病院(内、精神、神経科62-3789)

2月26日 第4日曜日

越谷病院(内、外、産科62-2491)、一番ヶ瀬医院(内科62-2331)、蒲生診療所(内、外科62-6700)

昭和三十三年八月五日 第三種郵便物認可

広報 こしがや 埼玉県越谷市役所発行 電話越谷(0)四八九六二七二〇一 第二九五号 昭和四十二年二月一日号(毎月1・15日発行)編集総務課