

広報

こしがや

2月15日

1967

NO296

昭和三十三年八月五日 第三種郵便物認可



埼玉国体を成功させよう

(42年/22回) バドミントン競技会場・越谷市

主な内容

- | | |
|---------------------|----------------------|
| ◇…所得税などの申告相談……………2 | ◇…献血にご協力ください……………6 |
| ◇…41年分の農業所得標準……………3 | ◇…衆議院議員選挙の結果……………6 |
| ◇…水道シリーズ……………4 | ◇…保育所の入所受け付け中……………7 |
| ◇…わたしの発言……………4 | ◇…ニューカッスルの被害増大……………7 |
| ◇…お料理教室……………5 | ◇…スピーカー、こよみ……………8 |
| ◇…カメラルポ……………5 | ◇…妊婦検診……………8 |



申告は3月15日まで

☆☆☆☆☆☆☆☆
 所得税、事業税、住民税の申告相談日がきまりました。この申告は所得税については昭和41年中の所得に対する精算申告であり、事業税、住民税については、昭和42年度分の課税資料として大切なものです。期限までにはお忘れなく申告書を提出してください。

☆☆☆☆☆☆☆☆

所得税・事業税・住民税の申告相談所をひらきます

所得税の確定

本紙一月十五号、二月一日号
 でお知らせしたとおり所得税の確定申告相談所を開設しておりますから
 2月24日、武蔵野銀行越谷支店
 お知らせの日時、場所へおいでに
 住民税の申告書を提出しなくても
 なければ、か所て申告ができます。
 よいことになりました。

住民税のみ

▼所得税の確定
 申告をする人
 申告者からのお知らせの日時、
 税務署からのお知らせの日時、
 場所へおいでになって申告してく
 ださい。



所得税の確定

申告相談日

(時間は午前10時～午後3時)

▼農業所得者

▼所得税の申告者

2月22、23日武蔵野銀行越谷支店

①源泉選付申告書
②青色申告者(納税相談対象者を

3月6日～7日

除く)
 ③税理士が関与している者(納税相談対象者を除く)

事業税の申告相談日

(時間は午前10時～午後3時)

2月28日から3月3日まで、越谷

県税事務所

住民税のみの申告相談日

(時間は午前10時～午後4時)

2月20日～21日

新方地区……新方公民館

増林地区(東小林除く)農協増林支所

2月22日～23日

大袋地区……農協大袋支所

荻島地区……荻島公民館

2月24日～25日

出羽地区

24日……出羽土地改良事務所

25日……宮本町公民館

2月27日～28日

北越谷地区……北越谷浄光寺

桜井地区

27日……大里公民館

28日……農協桜井支所

3月1日～3日

蒲生地区(瓦曾根を除く)……農協蒲生支所

3月6日～7日

越谷市の人口

(昭和42年1月1日現在、住民登録人口)

総	数	89,488人
男	数	45,388人
女	数	44,100人
世	帯	21,829世帯



表紙の写真

みどりの保存といつことは
 お祈りにも関心が薄かった。
 これも戦後は情緒豊かな水郷
 や自然の森がたくさんあった
 からだ。

しかし、住宅や工場がどん
 どど建つていく今日では、こ
 のみどりもあつてなくなつて
 いく。子供の遊び場もなくな
 る。越谷へ移り住んだ人たち
 からも惜しむ声が多い。

市では、子供たちが思つ存
 分遊べる広場、大人たちはみ
 どりを楽しまながら日光浴の
 できる都市公園の建設につと
 めている。【写真はこのほど
 できた北越谷第三公園】

41年分の農業所得標準

所得税や住民税の申告にあたり埼玉農業所得事務所協議会から、41年分の農業所得標準が次のとおり示されました。

1 埼玉管内平均必要経費 (円) 10a当り

区分	公租公課	種苗代	肥料代	雇人費	農具費	償却費	その他	計
水田	704	499	3,372	1,690	633	1,554	3,128	11,580
田裏作	123	451	2,344	780	402	552	954	5,607
普通畑	661	1,728	4,408	1,050	720	1,156	2,913	12,646

2 水田、田裏作、普通畑10当りの所得標準(円)。

等級区分	1	2	3	4	平均
水田	21,400	15,000	1,500	—	20,400
田裏作	—	—	—	—	10,000
普通畑	41,100	35,300	34,100	32,000	36,300

3 特殊田畑と副業所得標準(円)

A 果樹畑

- 梨畑 (成木10a当り) 30,600
- 果樹畑 (未成木10a当り)

区分	1年	2年	3年	4年	5年	6年
梨畑	29,000	26,000	21,700	18,100	14,500	10,800
桃畑	29,000	26,000	—	—	—	—

B 特殊田畑

はす田	10a当り	33,000
くわい田	//	28,000
梅畑	//	17,000
桃畑	//	27,000
いちご露地	//	41,000
カーネーション	1a当り	11,000
きく	//	8,000
チューリップ	//	33,000
温室	//	90,000
フレームその他	//	45,000

C 副業所得等

肉豚	1頭	740
仔豚	//	1,500
母豚	//	24,000
むしろ(農用)	1枚	8
// (荷造用)	//	20
災害補償金	10a当り	700
養鶏	1,000羽未満	1羽当り 300

注 1,000羽以上は営業者の取扱いになります。

D 乳牛

1. 乳量、収入金額が不明のとき
1頭当り 22,300
2. 乳量、収入金額が明らかなきとき
収入金額×57% - 69,000 = 1頭当り所得金額

4 標準外の特別経費

1. 雇人費
 2. 耕うん機
 3. 農用自動車
 4. 土地良費、水利費
 5. 有線放送電話費
 6. うんか発生による共同防除費
- 農業所得の計算上経費とは別に予米売渡数量に対する減税措置1俵当り(60K) 440円を控除する

▽所得税の申告をする人には、所得税の申告書のみ郵送します。

★ 申告書は

○なお税務課窓口では2月20日から執務時間中は毎日受け付けをします。1自分でお書きになった人は税務課のてに郵送されても結構です。

★ 申告書は

大沢地区(雇促進事業団越谷宿舎を含む)・市立第一体育館
3月6日～8日
越谷地区……市役所会議室
3月6日～9日
大相模地区……大相模公民館
3月6日
瓦曽根、東小林地区……市役所会議室

▽41年中に越谷市内に転入された人のうち特別徴収扱いのときは、同封のはがきに所定事項を記入

特別徴収扱いのときは、ごめんども申告書に勤務先の所在名称をはっきりお書きの上特別徴収の文字を開封提出してください。

★ 一か所から受けている給与のみの所得者に特にお願

▽住民税のみ申告する人には、住民税の申告書(世帯ごと)と同封して郵送します。

★ 家屋調査をしてみます



税務課では現在、市内に所在する全部の建物について調査をしております。これは、固定資産の評価を行なうために、家屋課税台帳の整備と、評価額算定の資料をつくるための調査です。調査では現況の平面図をつくり

ますので、屋内の間取りをお見せいただくため立ち入りしますが、よろしい協力ください。

●調査の際は次のことをおたすねします。

- ▽建物物の所在地。
- ▽建物の所有者。または名称。
- ▽所有者の住所。
- ▽建築年月日。
- 調査員は必ず印章および身分証明書を所持しておりますが、不審の場合は、市役所税務課までお問い合わせください。
- 現在の実施地区は大袋、狭島などですが、その他の地域についてもこれまで未調査の建物全域にわたって調査を実施しております。

外出・就寝前にもう一度火元の確認

2月28日～3月13日全国火災予防運動

春の全国火災予防運動は、三月二十八日から三月十三日まで実施します。これからは暖かくなると同時に最も火災の多い季節ですから普段から次のことに十分注意しましょう。

たばこの火に注意
寝たばこの自燃、屏風の焚火のついたたばこを机やテーブルなどの上に置かないこと。
煙突、煙道の点検
煙突などのこわれているのは早く補修し、火災や火の粉のものを防ぐ。また煙突が短い場合は、火の粉がたまってから定期的に掃除をしておくこと。

外出・就寝前の火元確認
外出・就寝前には出火の早期発見がほとんど不可能で、大きな被害を出します。外出・就寝前には必ず火の元を見回って安全を確認すること。

人命の安全をはかる
火災による犠牲者は増加の一途です。家庭では次のことに注意しましょう。
▽二階や三階以上の建物は、避難階段を設けない。
▽老人、子供、病人はつとめて二階以上に寝かせない。
▽二階以上の建物にはロープ、はしごなどの避難器具をつける。

水道の手続きは

早く、正確に

水道シリーズ

今回は、みなさんがご使用になる給水の申し込みなどについての手続きについてお話ししましょう。みなさんが給水工事の申し込みをしたら、まず、給水開始を市では竣工検査を行います。この検査は、工事が規定どおりに行なわれているかどうかを厳重に検査します。(この検査に合格するまでが指定工事店の責任になります)。この検査に合格すると、給水開始届を受付けることができます。

今回は、みなさんがご使用になる給水の申し込みなどについての手続きについてお話ししましょう。みなさんが給水工事の申し込みをしたら、まず、給水開始を市では竣工検査を行います。この検査は、工事が規定どおりに行なわれているかどうかを厳重に検査します。(この検査に合格するまでが指定工事店の責任になります)。この検査に合格すると、給水開始届を受付けることができます。

今回は、みなさんがご使用になる給水の申し込みなどについての手続きについてお話ししましょう。みなさんが給水工事の申し込みをしたら、まず、給水開始を市では竣工検査を行います。この検査は、工事が規定どおりに行なわれているかどうかを厳重に検査します。(この検査に合格するまでが指定工事店の責任になります)。この検査に合格すると、給水開始届を受付けることができます。

わたしの発言



安全対策二題

歩道橋の増設とその活用
 殺人的な交通量をもつ国道四、十六号の二軒線、鉄道横断を通常路にもつ類の心配は並大抵ではない。

この寒空の下に横断路に立ち、登下校の子供の安全を身をもって守る父母や警察の姿、ぞ誠に辛い。

けていただきます。通常使用者が代理人となりま。

二、管理人のせん定、届け出
 水道を共同で所有したり、使用したりする場合、公共施設等の場合は、その水道施設について管理人をきめて届出をしていただきます。(条例第十四条、現行では共用検査を認めておりませ)

その他に、使用の中止、廃止、用途の変更、私設消防栓を演習に使う場合、更には、住所、氏名の変更、所有者、使用者、代理人、管理人、火災のため私設消防栓を使ったとき(この場合は事後になります)が条例第十七条、はいずれも届け出をしていただくことになっております。

二、管理人のせん定、届け出
 水道を共同で所有したり、使用したりする場合、公共施設等の場合は、その水道施設について管理人をきめて届出をしていただきます。(条例第十四条、現行では共用検査を認めておりませ)

その他に、使用の中止、廃止、用途の変更、私設消防栓を演習に使う場合、更には、住所、氏名の変更、所有者、使用者、代理人、管理人、火災のため私設消防栓を使ったとき(この場合は事後になります)が条例第十七条、はいずれも届け出をしていただくことになっております。

二、管理人のせん定、届け出
 水道を共同で所有したり、使用したりする場合、公共施設等の場合は、その水道施設について管理人をきめて届出をしていただきます。(条例第十四条、現行では共用検査を認めておりませ)

その他に、使用の中止、廃止、用途の変更、私設消防栓を演習に使う場合、更には、住所、氏名の変更、所有者、使用者、代理人、管理人、火災のため私設消防栓を使ったとき(この場合は事後になります)が条例第十七条、はいずれも届け出をしていただくことになっております。

二、管理人のせん定、届け出
 水道を共同で所有したり、使用したりする場合、公共施設等の場合は、その水道施設について管理人をきめて届出をしていただきます。(条例第十四条、現行では共用検査を認めておりませ)

その他に、使用の中止、廃止、用途の変更、私設消防栓を演習に使う場合、更には、住所、氏名の変更、所有者、使用者、代理人、管理人、火災のため私設消防栓を使ったとき(この場合は事後になります)が条例第十七条、はいずれも届け出をしていただくことになっております。

二、管理人のせん定、届け出
 水道を共同で所有したり、使用したりする場合、公共施設等の場合は、その水道施設について管理人をきめて届出をしていただきます。(条例第十四条、現行では共用検査を認めておりませ)

その他に、使用の中止、廃止、用途の変更、私設消防栓を演習に使う場合、更には、住所、氏名の変更、所有者、使用者、代理人、管理人、火災のため私設消防栓を使ったとき(この場合は事後になります)が条例第十七条、はいずれも届け出をしていただくことになっております。

二、管理人のせん定、届け出
 水道を共同で所有したり、使用したりする場合、公共施設等の場合は、その水道施設について管理人をきめて届出をしていただきます。(条例第十四条、現行では共用検査を認めておりませ)

その他に、使用の中止、廃止、用途の変更、私設消防栓を演習に使う場合、更には、住所、氏名の変更、所有者、使用者、代理人、管理人、火災のため私設消防栓を使ったとき(この場合は事後になります)が条例第十七条、はいずれも届け出をしていただくことになっております。

二、管理人のせん定、届け出
 水道を共同で所有したり、使用したりする場合、公共施設等の場合は、その水道施設について管理人をきめて届出をしていただきます。(条例第十四条、現行では共用検査を認めておりませ)

その他に、使用の中止、廃止、用途の変更、私設消防栓を演習に使う場合、更には、住所、氏名の変更、所有者、使用者、代理人、管理人、火災のため私設消防栓を使ったとき(この場合は事後になります)が条例第十七条、はいずれも届け出をしていただくことになっております。

冬よかれまじって
 春を迎える
 きびしかった寒さの二月半ばを過ぎると、日の光もいく分かやわらかくなります。すると冬中閉じこめられていた室内のよれが自立っているものです。

冬よかれまじって
 春を迎える
 きびしかった寒さの二月半ばを過ぎると、日の光もいく分かやわらかくなります。すると冬中閉じこめられていた室内のよれが自立っているものです。

冬よかれまじって
 春を迎える
 きびしかった寒さの二月半ばを過ぎると、日の光もいく分かやわらかくなります。すると冬中閉じこめられていた室内のよれが自立っているものです。

冬よかれまじって
 春を迎える
 きびしかった寒さの二月半ばを過ぎると、日の光もいく分かやわらかくなります。すると冬中閉じこめられていた室内のよれが自立っているものです。

冬よかれまじって
 春を迎える
 きびしかった寒さの二月半ばを過ぎると、日の光もいく分かやわらかくなります。すると冬中閉じこめられていた室内のよれが自立っているものです。

冬よかれまじって
 春を迎える
 きびしかった寒さの二月半ばを過ぎると、日の光もいく分かやわらかくなります。すると冬中閉じこめられていた室内のよれが自立っているものです。

冬よかれまじって
 春を迎える
 きびしかった寒さの二月半ばを過ぎると、日の光もいく分かやわらかくなります。すると冬中閉じこめられていた室内のよれが自立っているものです。



生活と健康

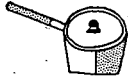
このうち就眠を希望している子どもたちは、すでに決定したものが多くですが、進学志望者はこれからが難関です。いまや伸び伸びとした生活を送ることも出来なくなっています。親しく相談したり助けたりすることができなくなるとあるかも知れません。そんなとき、両親や兄弟は子どもたちがいつても悩みを打ちあけて相談できる人でありたいものです。

このうち就眠を希望している子どもたちは、すでに決定したものが多くですが、進学志望者はこれからが難関です。いまや伸び伸びとした生活を送ることも出来なくなっています。親しく相談したり助けたりすることができなくなるとあるかも知れません。そんなとき、両親や兄弟は子どもたちがいつても悩みを打ちあけて相談できる人でありたいものです。

このうち就眠を希望している子どもたちは、すでに決定したものが多くですが、進学志望者はこれからが難関です。いまや伸び伸びとした生活を送ることも出来なくなっています。親しく相談したり助けたりすることができなくなるとあるかも知れません。そんなとき、両親や兄弟は子どもたちがいつても悩みを打ちあけて相談できる人でありたいものです。

(大沢小中学校長)
 鈴木重次

X X X



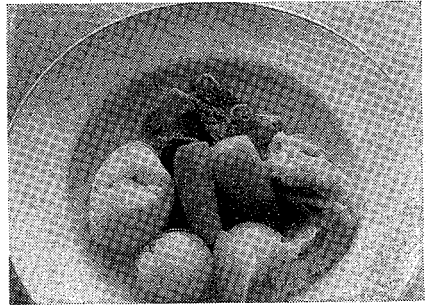
お料理教室

【材料】 6人分 【作り方】

- 牛肉ロース (脂肪のある所) 600g
- 三寸にんじん (皮をむいたまま) 2本
- かぶ (皮をむいたまま) 200g
- 小玉ねぎ (皮をむいたまま) 300g
- キャベツ 1枚
- セロリ (6cm長さ) 1本
- じゃがいも 300g
- ロリエ 1枚
- 丁字 1本
- にんにく 少量
- じゃこう草 少々
- 水塩 15カップ
- 麻糸 大きじ1

1. 肉は水洗いをして、かたまりのまま麻糸でくくる。
2. キャベツはしんをつけたまま四ツ割りにして糸でくくり2~3分ゆがく
3. じゃがいもは卵型にそろえて皮をむく。
4. 他の野菜もそれぞれ切る。
5. 深鍋に肉を入れ、たっぷりかぶる位の水を注ぎ入れ、塩を加えて煮立たせる。あくをすくい40~60分位煮る。
6. 次に香草とにんじん、玉ねぎ、セロリ、キャベツ、かぶの順に煮、最後にじゃがいもを入れて2時間煮る。
7. 深皿に肉と野菜を分けて盛りスープはこして十分暖めて食卓に出しスープと一緒に供する。

ポトーフウ



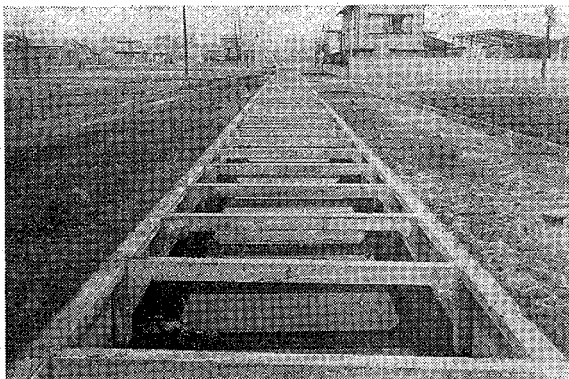
整備される農業土木事業

市では健全なる農業の振興をはかるために、各土地改良区と協力して、農業土木事業の整備につとめております。

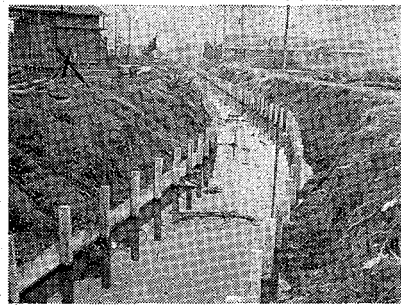
おもに用排水路の護岸、橋梁、農道拡張 などですが、この事業費は地元関係者(土地改良区)と市、の負担、さらに県費補助、国庫補助など事業種類によつてその分担費が定められます。

四十一年度は一月末までは市の補助で行なわれた総事業費は三十四件、三十五万二千円、県費補助で行なわれたのが二件四百十八万円、国庫補助で行なわれたのが四件千四百六十九万円となっております。

カヌールボ



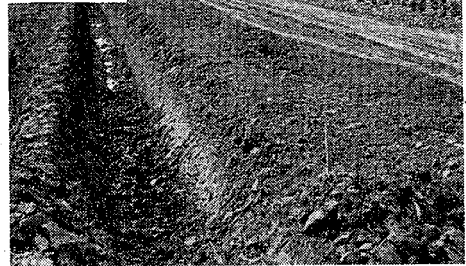
↑ 瓦曾根上町地内、四力村用水の護岸工事、延長 265 米、工費 238万円



← 蒲生道沼地内、東排幹の護岸工事中、延長 173米、工費 180 万円。



← 萩島から越巻に通ずる長島幹排の護岸工事中、護岸延長八一四米、工費は一、四七〇万円、(台風四号の災害復旧工事)



→ 農業機械化に備へ整備される農道の拡張

献血にご協力ください

申し込みの窓口を設ける

埼玉原赤十字社では、血液センターを設け、県内で必要な血液は、県民の方々の尊い献血でまかなうことを計画し、各市町村に献血申し込みの窓口を設けました。

埼玉原赤十字社では、血液センターを設け、県内で必要な血液は、県民の方々の尊い献血でまかなうことを計画し、各市町村に献血申し込みの窓口を設けました。

埼玉原赤十字社血液センターの係員が健康診断をして採血しますの健康を損うことはありません。

申込場所 越谷市福祉事務所 (福祉会館内)

申込方法 希望の方は随時、お申し込みください。

40歳以上の方。

申込方法 希望の方は随時、お申し込みください。

は地域ごとグルーブをめぐりお申し込みください。

私たちの体内の血液は三分の一以上失つと生命の危険にさらされます。手術や交通事故などによる

けがのときに輸血によって生命が救われていることは、存知のとおりです。

埼玉原赤十字社が、一年間に使われる輸血の量は約二万単位といわれ、その三分の二が東京都の赤血によってまかなわれています。こうした点から、まれに血液の献血にご協力ください。

× × ×

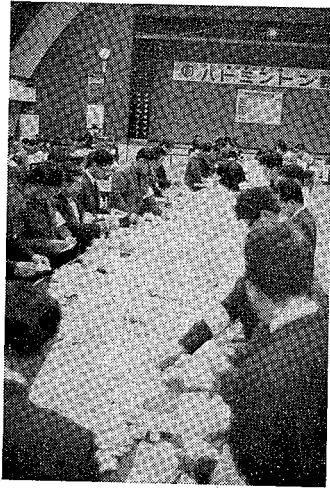
低調の 60.86%

衆議院議員選挙の結果

衆議院議員選挙、最高裁判所裁判官国民審査の投票は、一月十九日に行なわれました。越谷市の投票率は県下でも低く、平均六〇・八六%という成績でした。

これは、投票当日の雨、政治的選挙、最高裁判所裁判官国民審査があげられますが、それによってもっと悪かったようです。

これからは四月には県議員選挙、農業委員の選挙、十月には市議員の選挙などもありますので、もっと政治に関心をもち、棄権しないで投票したいものです。



最高裁判官信任投票の結果

投票者	投票数	罷免を可とする数	罷免を可としない数
岩田 誠	28,473	2,374	26,099
色川幸太郎	28,473	2,493	25,980
松田二郎	28,473	2,207	26,266
大隅健一郎	28,473	2,105	26,368
下村三郎	28,473	2,081	26,392
柏原語六	28,473	2,067	26,406
田中二郎	28,473	1,916	26,557
無 効	3,346	—	—

越谷市開票区の各候補者得票数

○板川 正 吾	11,069票
山本 勝 市	7,884票
○三ツ林彌太郎	5,258票
野中 英 二	2,822票
○青木 正 久	2,492票
古末 憲 一	1,586票
更科 要 治	90票
無 効	770票

(○印は当選者)

郵便貯金は、このほど貯金高も三兆円を突破いたしました。

この三兆円のお金は、国の財政資金として国民生活の向上に關係の深い住宅の建設、生活環境の整備、中小企業の近代化、文教施設の拡充、輸出の振興など社会資本の充実、たいへん役立つっております。

★貯金の種類

定期貯金 半年復利で長くおくと、月利回りがケントととなり、六か月以後は普通貯金と同じく、いつでも払い出しができます。十年間は複利の手数がかかります。

郵便貯金三兆円突破

当越谷市に対しても現在四億四千万円の貯蓄がなされ、市内の小、中学校の校舎建設および教育設備の充実、上水道などの建設にこの郵便貯金の資金が使用されております。

普通貯金 出し入れ自由。日振約一銭、年利三分六厘、十五日までにお預けになった貯金には、その月の利子が一か月分つきます。

特別増強運動

私共の日常生活に大きな役割を果たしております。

ただいま越谷郵便局では、この三兆円突破を記念して郵便貯金の増強運動を実施いたしております。また三兆円突破記念スタンプを用意しておりますので、定額貯金の証書および新規通帳の発行に押捺いたします。

郵政省では、郵便貯金三兆円突破を記念して優秀団体の表彰を行ないました。越谷郵便局区内では次の団体代表者が表彰されました。

代表者の表彰

郵政省では、郵便貯金三兆円突破を記念して優秀団体の表彰を行ないました。越谷郵便局区内では次の団体代表者が表彰されました。

▽越谷警察署会計主事 浅見太三郎

この際、市民のみなさんの一層

(越谷郵便局)

乳児保育所

入所受け付け中です

福祉事務所では、ゆくお母さん方のために、乳児保育所を福祉会館前に建設しております。

この保育所に四月から入所する乳児を次の通り受け付けておりますのでお申し込みください。(十五日までは古締め切りとありますが定員に達するまで受け付けます)

- ①生活保護を受けている家庭及び市民税の非課税世帯(無料)
 - ②前年度の市民税が均等割だけの世帯(一、一五〇円)
 - ③市民税の所得割が五、〇〇〇円未満の世帯(一、三五〇円)
 - ④市民税の所得割が五、〇〇〇円以上の世帯(一、六〇〇円)
 - ⑤前年度の所得税が三、〇〇〇円未満の世帯(二、二〇〇円)
 - ⑥前年度の所得税が三、〇〇〇円以上の世帯(二、六二〇円)
 - ⑦前年度の所得税が六〇、〇〇〇円未満の世帯(四、二〇〇円)
 - ⑧前年度の所得税が六〇、〇〇〇円以上の世帯(六、三〇〇円)
- △入所できる基準
- ①母親が昼間家庭外で仕事をすることをよって赤ちゃんの面倒がみられない場合。
 - ②母親が出産前後であったり心身に障害があったりするので赤ちゃんの面倒がみられない場合。

全市民で交通監視を

無謀運転をみたら警察へ

昨年、川越市の霞ヶ関小学 校前横断歩道で集団登校中の児童の列に、コンクリートミキサ一車があつ込み、死三、重傷六人をだしたまじい事故をはじめ、横浜市内、更に愛知県下において横断歩道を渡ろうとしていた保育園児の集団にいむり運転のタンカーがあつ込み、一瞬多くの人の監視の目が必要でして死者は一人、重傷傷二千一人という大きな事故が発生し、次のような運転を見かけたとき

- 無免許運転、酒酔い運転。
 - 無謀な追越し、割り込み。
 - 信号無視、右側通行、ジグザグ運転。
 - 歩行者保護違反。
- 通報には、日時、場所、ナンバー、車種、色、違反内容などを電話で直接お知らせください。

やんの面倒がみられない場合、▽申し込み

福祉会館内福祉事務所まで受け付けております。

なんでも展

青少年の趣味を生かすなんでも展は、三月三十一日、四月一日、二日の三日間、福祉会館娯楽室で催すことになりました。

作品は、絵画、書道、写真(八ツ切り以上)、手芸、工作品、生花集取物、その他何でも結構です。

出品資格は、二十五歳まで。出品についてはお問い合わせは福祉会館へ。六二八二二六

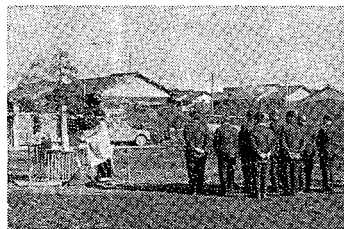
ニューカッスルの被害増大

防疫対策に万全を期す

ニューカッスルの被害は異状に多く、市内の推定飼育羽数六十五万羽に対して一月末の調査では三万羽以上の発生をみており、養鶏家にとって大きな被害をだしております。

本部を設けて、予防注射の実施や鶏舎の徹底的な防除指導を行なうとともに、県局に対しても次のようなことを陳情しております。

- ①養鶏家に対する低利資金の融資
- ②殺処分した鶏に対する補償
- ③伝染病を防ぐ、県費補助の増額
- ④家畜保健衛生所の存続など。



北越谷区画整理の記念会館建設起工式がこのほど行なわれまし。この会館は浄光寺の東前に建設し木造二階建、延べ三三三坪

方所です。集會や研修会などに使われます。

またこの外、同地区一、二、三丁目には木造二十二坪の集會所がそれぞれ建てられます。

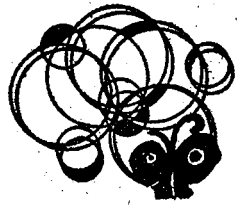
【写真は北越谷記念会館の起工式】

加入申し込みは、市教育委員会内連盟事務局へどうぞ。

保険証の訂正を

市国民健康保険課では、医療保障の充実をはかるために二月一日から家族についても七割給付を実施しました。(これはお医者さんにかかった場合、三割だけ医療費を負担すればよいわけです)

このため、まだ保険証の訂正を受けていない方は、保険課で訂正を受けてください。



スピーカー

村)について、その他。

冷凍食品の講習会

商工課では、二月十七日午後一時から福祉会館で、消費者行政料理講習会を開きます。

乳児健康相談

乳児健康相談は、次の日程通り実施します。

- 一月十五日 川柳・伊原集会所
- 一月十六日 大沢・市立体育館
- 一月十七日 増林公民館
- 一月十八日 出羽旧支所
- 一月二十日 新方公民館
- 二月二十一日 大袋農協会議室

社交ダンス講習会

社交ダンス愛好会も発足して七年を迎え、更に充実した会に発展させるために次の通り講習会を開催しています。初心者歓迎。

巡回更生相談

巡回更生相談を二月二十三日午前

下間久里の獅子舞い

民族芸能大会に出場

一都十県の教育委員会主催で、下間久里の獅子舞いが県代表として出場します。

第十三回 郷土研究会

日時 二月二十六日午後一時
場所 福祉会館第二会議室
資料検討・村明細帳(七左衛門)

一都十県の教育委員会主催で、下間久里の獅子舞いが県代表として出場します。これは、今なお各地で継承されている民族芸能を披露するものです。

敬老年金の申告

福祉事務所では、敬老年金を満八十五歳以上の方々に、三月と九月の二回に分けて支給してまいります。八十五歳になられた方々は、二月中に福祉事務所へ申告してください。電話二二八二二六

自衛隊員募集

防衛庁では、陸、海、空の自衛隊員を募集しております。

応募資格は、十八歳から二十四歳、中学校卒業以上の者です。申し込みは市役所総務課へ。特

16日▼市民ゴルフ大会▼ジフテリアの予防接種(増林小学校)



17日▼ジフテリアの予防接種(大相模小学校)

19日▼日曜当直医大袋医院(内科 62-5697)、都築医院(産科 62-2222)、南埼玉病院(内・精神・神経科 62-3789)

20日▼ジフテリアの予防接種(越谷小学校)

23日▼移動図書館巡回、増林、新方、桜井、大袋、荻島

24日▼移動図書館巡回、蒲生、大相模、出羽

26日▼読書会(福祉会館)▼日曜当直医、越谷病院(内・外・産科 62-2491)、一番ヶ瀬医院(内科 62-2331)、蒲生診療所(内・外科 62-6700)

28日▼春の全国火災予防運動

に新高校卒者は三月入隊です。

丈夫な赤ちゃんを育てるために

妊婦検診を受けましょう

第2回妊婦検診を次の日程通り行ないます。丈夫な赤ちゃんを育てるために妊婦さんはこの機会に検診を受けてください。母子手帳を持参のうえ最寄りの会場で受けてください。なお検便を行ないますので便を用意してください。

受付時間は、午後1時30分から2時30分まで

2月15日	大相模公民館	2月22日	蒲生、川柳 蒲生旧支所
2月16日	新方公民館	2月24日	増林小学校
2月17日	桜井、大袋 越谷病院	2月27日	大沢・市立体育館
2月20日	荻島小学校	2月28日	越谷谷福祉会館健康相談室
2月21日	出羽旧支所		