

広報

こしがや

3月15日

1967

NO 298

昭和三十三年八月五日 第三種郵便物認可

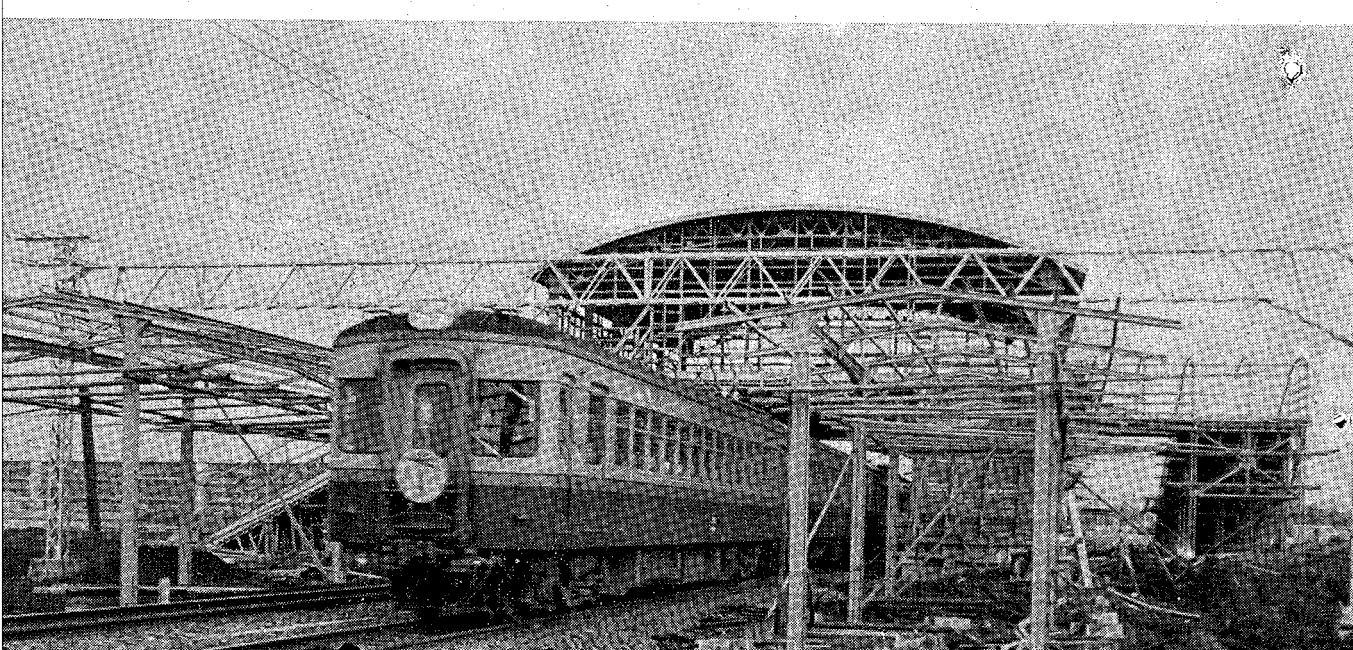


埼玉国体を成功させよう

(42年/22回バドミントン競技会場・越谷市)

主な内容

◇…3月定例市議会……………2	◇…胃ガンの集団検診……………7
◇…42年度の施政方針……………3	◇…選挙人名簿は申し出主義……………7
◇…水道シリーズ……………6	◇…旧金鵝勲章年金……………7
◇…わたしの発言……………6	◇…スピーカー、こよみ……………8
◇…お料理教室……………6	◇…3歳児検診……………8



3月定例市議会

昭和四十二年度、越谷市の一般会計、特別会計予算などを審議する三月定例市議会は、三月六日開会、二十日まで福祉会館でひらかれております。市長から提案した議案は、各会計予算案など三十件、また開会冒頭、市議会議長、副議長の辞任に伴い、新議長副議長の選挙が行なわれました。

42年度 予算案審議はじまる

議長に山崎寛二氏・副議長に中川隆司氏

☆議長の選挙

六日市議会開会冒頭、中川多四郎議長から一身上のついで議長辞任届けが出されました。このため新議長の選挙の結果、山崎寛二氏が新議長に当選しました。(山崎氏は大正三年六月七日生まれ(52)大字伊原一七八七、昭和三十五年市議會議員に当選無所属)

☆副議長の選挙

六日市議会議長藤間高介氏から、一身上のついでにより副議長辞任の届けが出されたため、選挙の結果、中川隆司氏が副議長に当選しました。(中川氏は大正十五年二月六日生まれ(41)大沢三丁目一番二八号、昭和四十四年に市議會議員に当選無所属)



議長 山崎寛二氏



副議長 中川隆司氏

主な議案

- 三月定例市議会に提出した
- ▽越谷市課設置条例の一部を改正する条例制定
- ▽越谷市職員定数条例の一部を改正する条例制定
- ▽越谷市教育委員会職員定数条例の一部を改正する条例制定
- ▽越谷市国民健康保険診療所条例制定
- ▽越谷市国民健康保険病院使用料及び手数料条例の一部を改正する条例制定
- ▽越谷市水道事業の設置等に関する条例制定
- ▽越谷市企業職員の給与の種類及び基準に関する条例制定
- ▽越谷市水道事業に係る出納その他の会計事務及び決算に係る権限を収入役に行わせる条例等を廃止する条例制定
- ▽越谷、松伏水道組合規約の変更
- ▽市道の認定
- ▽青年学級開設
- ▽固定資産評価審査委員会委員の選任
- ▽公平委員会委員の選任
- ▽昭和四十一年度越谷市一般会計補正予算
- ▽昭和四十一年度越谷市国民健康保険特別会計補正予算
- ▽昭和四十一年度越谷市市計画北
- ▽昭和四十一年度越谷市市計画東
- ▽昭和四十一年度越谷市市計画南
- ▽昭和四十一年度越谷市市計画北
- ▽昭和四十一年度越谷市市計画東
- ▽昭和四十一年度越谷市市計画南
- ▽昭和四十一年度越谷市市計画北
- ▽昭和四十一年度越谷市市計画東
- ▽昭和四十一年度越谷市市計画南

越谷市の人口

(昭和42年3月1日現在、住民登録人口)

総数	91,087
男	46,197
女	44,890
世帯数	22,299

表紙の写真



薬業であった越谷市の北部地域の開発、せんげん台駅が四月中旬から開通の予定で、この工事は東武鉄道が、昨年十一月から始めたもので、ホームは二五坪、工費一億三千四百万円を投じて建設しているものです。

こうして市の北部地域もせんげん台駅の完成により、ますます人口も増加し、住宅、商店、工場などが進出し、近い将来には見違えるような新しい都市に生まれかわることでしょう。

(写真は開通近いせんげん台駅)

苦難を乗りこえる努力

都市づくりと学校建築に重点

首都圏整備の構想

42年度の施政方針

昭和四十二年を迎えるとして私共如何なる態度をもって処して行くかという重要な問題につきまして概略を申し上げます。

まず最初に越谷市を巡ります諸情勢には大きな変化がいろいろと見込まれますので、これについて聊か論じてみたいと思つてあります。

四十二年に強く影響を受けるであろうと想像されることは、国における首都圏整備の構想でございます。昨今の今、国におきましては首都圏整備の根本的な考え方を発表いたしました。逐次その後整備の具体策について検討を加えておるようでございますが、去る三月二日の読売新聞に発表されておる内容によります。すなわち具体的な結論がわかってまいりました。



3月定例市議会で7日、大塚伴鹿市長は昭和42年度の市政を執行するにあたって、一般施政方針を述べられました。(ここに掲載したものはその速記録です)

越谷市のような場合におきましては、首都圏三十以内というところで、東京都心への通勤地域として、明日に規定されました。いわゆる近郊地帯として越谷市等は性格づけられようかと存じます。

通勤地域のごときはもがて住居地帯としてこれを発展させていくという考え方をいたします。むしろ住居地域と並行いたしまして、この地域内には生産緑地を保存する。そうした性格づけが最終的に行われるであろうこととは、ほゞ想像をめぐらしてあります。

工業団地予定地は住宅地域に変換

そこでかねてから懸念になり宿題になっておりました工業団地予定地につきましては、三十坪以内の通勤地域においては、これを許可しないという政府の新しい方針にのっとりまして、私共はこれを住宅地域に変換せざるを得ないという状態に立至るものと存じます。これらの具体的な処理方法につきましては、たゞ今農林建設、首都圏、これ二者と協議を進めておるのでございますが、近いうちに開発公社の理事会、評議会等に諮りましてこの問題の処理を進めてまいりたいと思っております。

現在、工業団地造成に要した費用は約八億でございます。この借入金を如何に返済していかへかという点も当然の工業団地予定地の処理の過程において善処していかなければならないと存じておられます。

越谷市に二つのエポック
武蔵野東線貨物駅
これに二つ、越谷市に二つのエポック

四月せんげん台駅開通
四月にバイパス片側開通

国道バイパスがこの四月一日から下り線が開通いたします。また秋ごろには全面開通のご予定でございます。またまた、長い間の懸念がござりました北越谷駅と浦和、岩槻と結ぶための橋梁が県当局の手でこの秋から、二カ年継続事業といたしまして着工を予定してございます。

出羽、茨城地区には、われわれの好むと好まざるにかかわらず大きな変化が起ころうと存じます。語がバイパスにおきましては、現現在の単加越谷間のバイパスは、北に向かつて延長されることがほゞ確定いたしております。

建設費では四十二年以降調査するものは、用地買収と工費を考慮するところであつて、この延長は越谷市内において大台、平方を抜けて小山、宇都宮に通する予定でございます。これによつて、現在まで比較的交差に恵まれなかつた桜井地区が大きな利便を供与されることになると同時にこの方面における変化も早々想像されるのでございます。

小中学校で二億六千万円の増築
42年度市政の課題

また、毎年一万人近の増えをしておりますので、この人口の流入、人口の社会的増加に対応いたしまして、いやおうなしに増加しなければならない問題でございます。例年のように、学校校舎の整備でございます。

教育委員会の調査は、たゞこれよりまして、桜井、新方などを除いた他の小学校は全部計画的に教授を行なわなければならない状況に置かれておるのでございます。

に小学校ばかりでなく、遂に中学校にも及んで来たのでございませう。むろん、南中学校在りて、その現象を先年考慮してきたのでありますが、現存除除にございましては更に北の方面においてこの現象がようやく現われることになつておられます。

その間にしたつちもサツ子もいかにぎりの課題に對処いたしまして四十二年度におきましては小学校において三校の増設、一校新設、更に四十五教室を必要としなければならぬ。その他川柳小学校の屋内体操場を考慮に入れますと学校建築のうち小学校だけで二億円の巨費を投じなければならぬといふ状況にございませう。

また、中学校におきましては、中央中四教室、北中八教室を増設せざるを得ないといふ状況で、これに要する費用がおよそ六千万円と見込まれておるのでございませう。こうした越谷市の人口動態の急激な変化に應じて、われわれは是非ともこれらの問題を四十二年度において緩和いたしていかへ、決意をあらたにしておるような次第でございませう。

II 区画整理事業の推進 せんげん台駅 付近の開発

次に重点をおかなければならぬ

いとは都市計画による区画整理

事業でございませう。あつたらば、からと無秩序に建設される住宅に對しまして、如何にでも秩序を与ふとするならば、現在の市のおかれた諸条件、特に財政上の問題からするならば、都市計画による区画整理以外には方法はありませんのでございませう。現在、承知の通り北越谷について東小林区において区画整理を進めつつあるものでございませう。来る五月末、更にこの秋には事業決定を頂き、まして来年の今頃は是非着工を行なうたいと思つておるのでございませう。

市民生活環境の整備

北部浄水場建設に着工

こうした現状から将来への展望の上に立ちまして私共はかねて宿題になつておりましたところの越谷市水道事業の北部浄水場を建設すべく、四十二年度においていよいよ着工をいたしまして、四十三年度中にはこれを完成いたしたいと考へておるのでございませう。

この北部浄水場の完成をみますると、兩浄水場と合わせて第一期拡張工事の総額十一億円という巨費を投ずることになるのでございませう。これによつて将来、当分の間は、と申しまして人口の伸び方いかんによつて左右されますが、現在の伸び方でいくならば数年の

間には給水不足はない見込みでございませう。しかし、問題は、将来井戸の水で足るかつかうかという重大な問題が起つておるのでございませう。この結果、衛生部におきまして、國庫補助を仰ぎまして東武地域における表流水利用の方法について調査を開始いたしておる次第でございませう。

この調査の結果、如何なる成果を得るかは今からはわかりませんが、これによつて、とうとう東武地帯の表流水が市町村に御売られる時代が、もう遠くない将来において実現できるのではない

と考へておるのでございませう。この調査の結果、如何なる成果を得るかは今からはわかりませんが、これによつて、とうとう東武地帯の表流水が市町村に御売られる時代が、もう遠くない将来において実現できるのではない

のでございませう。更に北のかた

せんげん台駅の設置に伴いまして、この地域における無秩序な住宅の建築を、いかにかも秩序あるしめるよう考慮しなければならぬといふことは当然でございませう。

そこで、たまにせんげん台の西側には東武鐵道が約十数万坪の土地を賣り付けておられますので、東武鐵道との共同開発に努めて、駅付近の開発を考へてまいりたいと、かように存じて、すでに東武鐵道側と話を進めつつあるような状況であります。

草加と越谷で共同で行なつておられます草加地内新田地区にありまする処理場は、その方式がすでに時代遅れとなり、しかも処理能力が十分でございませうので、更に六カ市町村手をとりまして、今回、処理場と同じ場所に、み処理場を建設することになつたのでありまして、われわれの生活環境改善のために、おそまきながら出来る限りの努力を今後共働いたしてまいりたいと思つておるのでございませう。

また、かねての宿題の一つといはしまして産業道路がございませう。一部分費補助によつて買取をすませおるのでございませうが、これは産業道路計画のうちで極めの方針が転換をいたしまして、費用補助を中止すると同時にこの産業道路については都市計画の街路事業として國庫補助の対象にいたしたいといふ考え方をとりまして、四十二年度からさうした形で産業道路の敷地買取に当たつてまいる予定でございませう。

また、先程申し上げたような目まぐるしく変化する越谷市の諸情勢において、この産業道路をいまま決めたような経過で予定地へ実施することは非常な困難を生ずることに至つたのでありませう。國鉄武蔵野線の貨物駅がこの産業道路の計画路線の上につくられることが決定いたしました。國鉄建設公団から、東武局ないし、建設省に申し入れがあったようございませう。この産業道路計画を更に西寄りの方に屈曲変更するようにならざるを得ませう。

この新しい変更されるであろう経過地は、ついでに北上していかかといふことについては、まだまだ、それから東武局および建設省と話しあひのうえ決定をしなければならぬ次第ですけれども、われわれの構想といたしましては、この産業道路を、せんげん台の駅前通りと結びつけて行くことが出来るならば最もよいのではないかと考へておられます。

宇都宮の國庫事務所におきましては、四号バイパスの延長されたところの産業道路を差寄せたい。こういう意向を示しておられますので、恐らくこの産業道路の建設計画は今後、いろいろな曲折を経て、おそまきで踏跡変更を行なわれなければならないのであらうと考へておられます。これが四十二年度における最大の課題にございませう。

一方、急増する住宅に對しまして

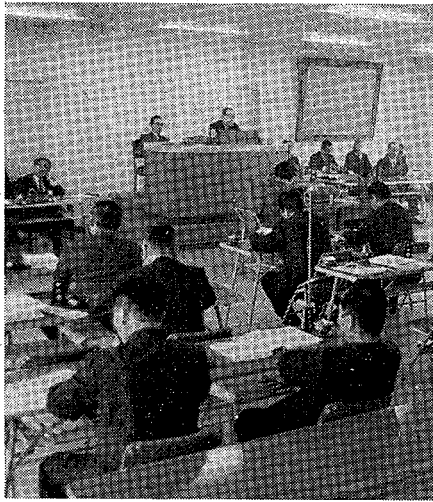
一方、急増する住宅に對しまして

産業道路の建設

せんげん台駅に結びたい

自立農業者の育成

生産緑地の保全



て私共は県の都市計画関係者ない
し農林部と十分提携いたしまして
生産緑地の保全をいたしていきま
いと考へまして、これらに対する
計画も更に首都圏の整備構想と合
わけて確立をいたして行くことが
できればと存じております。
そこで、予算面において、小土
地改良の推進、あるいは自立農家
経営の育成に留意いたして、おの
第二の計画です。

市役所庁舎の建設 実のある国体を

また、かねての懸案である市庁
舎の建設の問題がござります。敷
地問題についていろいろござんつ
がござりまして、また最終的に話
をのめかねております。
しかし、これは話し合いがつか
ないといつてごなくて、遅れる
ごあります。

というごときでございます。地方債
の関係等もござりまして出来なだけ
早く県庁との話し合いをとりま
して、市庁舎の建設を、四十三年
度までに是非完成をいたしまして
現在のような狭いををのめてお
ますとこの庁舎を、十万市民の
方々に満足していただけるような構想
をもつて建築を行なつてまいる所
存でございます。

なお現在、消防署の建築を急い
ておりますが、七月迄にはこれ
が完成をいたします。更にこの秋
には増玉国体をひかえておるので
ござります。

以上が、羅列的に申し上げたた
けで恐縮ですけれども、市の諸情
勢に対応して四十二年度におい
て

42年度は四億の長期債

市財政極めて逼迫

しかしながら一方かりかえつて
みますと市財政は極めて逼迫を
かけておるわけでございます。政府
の公債政策と対応するものである
かどうかは別といたしまして一昨
年あたりから加速度的に越谷市の
財政は地方債にたよるといふ傾向
を示してまいつております。これ
はひとり越谷市ののみならず他の市
にもおぼえてはまる事案でござい
ます。わが越谷市におきましては四
十一年度末において、政府などが
の長期債り入れ金が五億七千万
円に達する予定でございます。更
に四十二年度中には市庁舎を建
てるための地方債などを加えまして
さういふ四億二千万円も備
り入れることを予定しております
しがたつて四十二年度中には合
計九億円を突破する借金を抱え込
むことになるわけでございます。
四十二年度の公債費は長期償還
の元金が二千八百七十万円、その
利息が何んと三千八百万円計上せ
ざるを得ないという状況でござ
ります。

解決をせまられ、解決しようとす
る債題のない課題の数々でござい
ました。
が数々ござります。これを着実に
返済して行くこととは今の状
況では困難でございますが、これ
らは学校敷地に先行投資されたも
のでも、いずれも予算にのめないので
債務負担行為をもつて買付けを
行なつておるのであります。そ
の額は七千万円に達してござい
ます。
こつと逼迫した苦しい財政の
中において今回の予算編成は苦心
惨たるのすえ編成されたわけでござ
います。今回この莫大な予算を
組むに当たつて私共は政府債をお
たざる限り活用いたしまして、こ
の財政の不足を補つ方針をとつて
まいつたのでござりますが、それ
だけでは到底諸事業をすることは
できないのでござります。
そこで市庁舎の建設とつて特別
の事業を考慮に入れた上、市有財
産の処分を行なつことに決意いた
したのでござります。
更にまた、これに加えて国
民健康保険料は去る一月から実
施されました。これにより
りまして事業費の増額がひじょう
に著しくなるといふ結果を招来
いたしました。
よつて先般、運営委員会にお諮
りいたしました。やむを得ず四十
三年度においては一世帯平均十八
%の増額を行なわざるを得な
い。こつとごを容用いたさ
まして、その容用に基きまして
この特別会計の編成を行なつた次
第です。

一もう一つの課題は

県立第二高校の誘致

更にもう一つ目前に横たわつて
いる大きな問題がござります。こ
れは県立高等学校の誘致にござ
ります。これにつきましては既に
市議会においても重ねて議論せら
れ陳情、請願等も採択となつて
るところであります。誘致され
れば自国難はありませぬ。すでに県
教育局として話し合いをいた
して、四十三年度にいはば
県立第二高等学校を建設してつ
いてごらうま、話が進ん

一市有地売却で

不足額を補う

北越谷駅前前の市有地、川柳妻塚
にある小学校用地の市有地処分

でござりますが、問題は用地を獲
供しなければならぬといつてご
さい。大泊に東武鉄道が買
い付けをしてありますとこの土
地がござります。現在のところ住
宅地として農地転用が許されな
い場所になっております。そこで東
武鉄道側としては学校を誘致する
考へをもち、その一部一四一五
千坪を越谷市に譲つてもらうよう
話し合いを進めております。
この場所はせんげん合駅から遠
くない場所でございます。従つて
教育局におきましても土地検分の
上で了解をとりつけております。

水道料金は一立方メートル

二十五円です

水道シリーズ

今回から「水道料」一ターの点検は毎月定例日に点検「金」について少しお話を「行つて」になっております。してみたいと思いまかし、本市の場合は労働事情により、日曜日、土曜日（半日）を休日と定めてあるため、関係から「度」して採用している「料金は「用途別料金」です（全部の点検は一月で終ります）（第二十三条）

- 料」を加算したものを「水道料金」として毎月皆さんからいただいております。条例によれば、第二十一条において「料金の支払義務」を定めてあり、その料金の算定にあつては、計量制（事業によつては定額制のところもあります）によりみなさんの家庭、事業所に取りつけられている「メータ」により算出されます。このメ
- 一、家庭用 十立方メートル月額 二五〇円
 - 二、営業用 十五立方メートル月額 額三七五円
 - 三、団体用 二十立方メートル月額 額五〇〇円
 - （二）他に湯場営業用、市立学校用、臨時用等があります。なを超過料金は、いづれも一立方メートル

わたしの発言



野鳥の保護と

緑の樹木を保存しよう

二月一日号、本間清利氏の「郷土の遺跡を守りましょう」を見て感したところ、また私の以前の「考え方を参考までに申し上げます」。

本間氏の持論と全く同感で、私

は小動物の愛好家であり、なつかしく小鳥、殊に野鳥が好きだ。それは言うまでもなく、野鳥は自然に生きているからだ。それを人間供は、日本全国尋るところで野鳥が人間に近寄れないように仕向けていると言つて過言でないと思われる面が多々あ

る。われわれの住む越谷「やれ水の越谷だ」「禁猟区の越谷だ」と宣伝しながら、住宅近々の立ち木を惜し気なく人間の欲望に従つてバタバタ片づけているのが可成り強いように受け取れる現状だ。現に私宅の近くでも遠からず百余年の古い立ち木がその犠牲にな

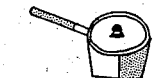
す。むづむづに」と懇願したばかりです。なおの事、三年前私が転居以前、新聞紙上で見たのだが、少しの広さでも多少の工夫をすれば野鳥をわが庭へ招待することも可能と教えられ、ゆくゆくはせむそうしたいものと念願している一人です。従つて当局者も世の変転を思考して及ぶ限りの智慧を注入した自然界に逆向せず善処を要望いたします次第です。（とく名希望）

（とく名希望）

福祉年金制度ができてから七年になりましたが、また福祉年金が受けられることを知らないお年寄りや身体障害者、母子家庭の人も少なくありません。昭和四十二年一月から福祉年金の引き上げ、障害福祉年金が受けられる障害者の範囲の拡大、所得による支給制限の引き上げなどの改正が行なわれました。老齢福祉年金一五、六〇〇円から一八、〇〇〇円に、障害福祉年金一四、〇〇〇円から一六、〇〇〇円に、母子準母年金一八、〇〇〇円から二〇、四〇〇円に

受給権のある方はお早めに

また、受給権がある人で、受給権ができた日から五年以内に届け出、請求の手続きをしないという自動的の権利を失いますので、受給権のある方は充れず手続を早めてください。差額保険料を納めまじう。昭和四十二年一月以降の分をすでに前納している人で、改正された保険料との差額を納入していない方は、お早めに納入してください。詳細については福祉事務所国民年金係でおたすねください。電話 六一八二二六



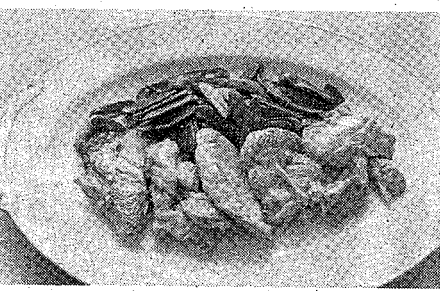
お料理教室

【材料】

- 6人分
- 若鶏肉 6枚 (1枚70~80g)
 - 塩 4g
 - しょう油 少々
 - 白ブドウ酒 30cc
 - バター 90cc
 - パスタ 20g
 - さやえんどう 120g
 - 塩 15g
 - しょう油

【作り方】

- 1、鶏肉は肉叩きで叩いて平らにし、両面に塩、こしょうをふる。
- 2、フライパンにサラダ油を熱し、皮の方から強火で色づくまで焼き、次に火を弱めて約7分間鍋ブタで押えつけて焼き裏返して同様に焼く。ここに白ブドウ酒をふりかけ汁気がなくなるまで焼いて生クリームを注ぎ入れ、弱火で2~3分煮て火から下ろす。
- 3、鍋の残り汁にバターを加えて煮立てる。
- 4、さやえんどうはつるを取り塩湯で3分間色よくゆで、水にとり水気をきる。
- 5、小鍋にバターをとかし、さやえんどうを入れてあおり炊め、塩、こしょうを味する。
- 6、皿に鶏肉の皮目を上にして盛りつけ煮汁をつぎかけ、さやえんどうのソースをそえる。



若鶏のソーテ・クリーム煮

☆☆福祉会館料理教室提供☆☆

胃がんの集団検診をします

申し込みは3月25日まで

胃がんは、胃がんの一斉検診 号(四月一日号)でお知らせし、四月七日から各地区で実施します。

ガンは早期発見が大切です。この機会にぜひ検診を受けてください。

検診の申し込みは愛育班の方へ三月二十五日までにお申し込みください。この期間を過ぎたときは第一庁舎国民健康係の窓口へ直接お申し込みください。電話 六二一六四一。

検診料は八百円(申し込み時に五百円、検診当日三百円)いただきます。

四月二日には農業委員の選挙、四月十五日には県議会議員の選挙が行われます。

選挙人名簿登録は、本人の申し出主義。選挙人名簿登録は、本人の申し出主義。選挙人名簿登録は、本人の申し出主義。

社会保険などに加入した方は

四月になりますと新しく会社に就職して社会保険などに加入した方は、

就労して社会保険などに加入した方は、

そこで国民健康では、次のような異動のあった方は、保険証と印かんを持参して国民健康へお届けください。

▼家族全員が社会保険に加入、あるいは脱退したとき。

▼越谷市内で住所を変更した世帯。

▼固定資産

▼課税台帳の縦覧

▼国保加入者で家族に異動のある資産課税台帳の縦覧をしていただきます。(この期間は無料です。)

税金課では、三月二十日まで固定資産課税台帳の縦覧をしていただきます。

税金課では、三月二十日まで固定資産課税台帳の縦覧をしていただきます。

税金課では、三月二十日まで固定資産課税台帳の縦覧をしていただきます。

税金課では、三月二十日まで固定資産課税台帳の縦覧をしていただきます。

税金課では、三月二十日まで固定資産課税台帳の縦覧をしていただきます。

税金課では、三月二十日まで固定資産課税台帳の縦覧をしていただきます。

税金課では、三月二十日まで固定資産課税台帳の縦覧をしていただきます。

税金課では、三月二十日まで固定資産課税台帳の縦覧をしていただきます。

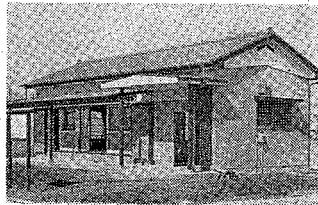
を登録した台帳で、地目変換、家屋の新築、改築など異動のあったものについては毎年二月一日現在で評価した価格が登録されています。

なお異動のあったものについては、国民健康に立て期間は三月三十一日までです。

南田地集会所落成

浦生南田地(小林芳美自治会)最近越谷市内は、都市化するにつれて緑地が少なくなってきた。

そこで緑地保存、育成のために市内に巨樹、樹叢などの概況を次の様式で、教育委員会文化財係までハガキなどで報告いただきたい。



種別(巨樹、樹叢などの別、樹の名称)、所在地、所有者、概況、巨樹(幹囲、樹高)、樹叢(樹叢中の主なる樹の種類、樹叢中の面積)。

旧金鶏勲章年金

受給者に一時金

福祉事務所懇話会、旧金鶏勲章年金受給者に一時金支給の受け付けをしています。

野球大会

越谷市野球連盟では、三月七日埼玉銀行会議室で理事会及びBクラスの主将会議を開きました。

何んでも展

青少年の趣味を生かすなんても展は、三月三十一日、四月一日、二日の三日間、福祉会館第一会議室で開催されます。

優勝は秋元一人さん

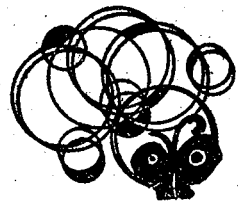
第一回市民ゴルフ大会

第一回市民ゴルフ大会は、三月七日野田市紫カントリークラブあやめのコースで行われました。

福祉事務所懇話会、旧金鶏勲章年金受給者に一時金支給の受け付けをしています。

福祉事務所懇話会、旧金鶏勲章年金受給者に一時金支給の受け付けをしています。

福祉事務所懇話会、旧金鶏勲章年金受給者に一時金支給の受け付けをしています。



スピーカー

第十四回 史蹟めぐり

日時 三月二十六日午前十時三十分
 場所 瓦葺根・照建院 東小林東福寺
 会費 三百円(昼食代ほか)

め三月二十九日から三十一日まで
 休館いたします。
 (利用の方はご承ください。)

写真友の会三月例会

写真友の会では、三月例会を次のとおり開きます。
 とき 三月二十五日午後六時三十分

図書館の曝書休館日

越谷市立図書館では、曝書のた

とろ 商工会館会議室
 出品は四ツ切り以上四枚まで。

将棋大会

田口清四段追善供養将棋大会を次のとおり開催いたします。
 なお、当日会場にて受け付けを行ないますから奮って参加ください。

とき 三月二十六日午前十時
 ところ 武蔵野銀行越谷支店会議室

会費 三百円(昼食付)
 審判 日本将棋連盟米長六段
 競技方法 A級 B級(各級とも一位より十位まで賞品があります。)

第二十九回読書会

日時 三月十九日 午後二時
 場所 福祉会館第二会議室
 第五六回芥川賞受賞作品 丸山健二著「夏の流れ」
 テキストは図書館にあります。

第十四回経営について話し合う会

日時 三月二十五日午後六時
 場所 図書館資料室
 主題「組織構造の分析、組織の形成」。テキスト、ドラックカー著、現代経営研究叢書「現代の経営」

一般住民の血圧検診を実施します

国保課では、成人病予防対策の一環として、一般住民の血圧検診を次の日程通り実施します。
 (近所おさといのつえ検診を受けましょう。)

三月十六日 蒲生旧支所
 三月十七日 大相模公民館
 三月二十日 越ヶ谷・福祉会館 倶楽室
 三月二十二日 大沢・市立体育館
 三月二十三日 出羽旧支所

市民卓球大会

越谷市卓球連盟では、三月二十六日午前九時から市立体育館で、市民卓球大会を開きます。
 申し込みは三月二十日までに越谷市卓球クラブへ。
 一般は市長杯、中学生は教育長杯を競います。
 ふるって参加ください。



17日▼越谷市連合婦人会 理事会(老人娯楽室)

19日▼日曜当直 医、会田病院

62-3430、田口医院 62-2264、森医院 62-3001

20日▼3月定例市議会

21日▼祭日当直医、山口病院 62-7201、北越谷診療所 62-4900、浅野医院 62-2745

23日▼大袋保育所卒園式

24日▼市内小学校卒業式(越ヶ谷、荻島、桜井、蒲生、大相模) ▼大相模保育所卒園式

25日▼市内小学校卒業式(大沢大袋、出羽、増林、新方)

▼蒲生保育所卒園式

26日▼日曜当直医、藤田医院 62-2247、堀中病院 62-5331、中尾医院 62-3007

28日▼身体障害者青年の集い(福祉会館)

30日▼固体食普及講習(料理教室)

不用犬、野犬の整理

3月31日▼蒲生旧支所(10時?10時30分) ▼川柳第4倉庫(10時40分?11時10分) ▼南園地松月堂空地(11時20分?11時50分) ▼大相模旧支所(13時?13時30分) ▼市役所第2庁舎(14時まで)

3歳児検診を行ないます

市役所衛生課では、3歳児検診を次のとおり実施します。身体および精神発達の面で最も重要なときですから必ず検診を受けましょう。
 該当者は、昭和38年2月1日~昭和39年1月31日までに生まれた者。
 母子手帳をお持ちください。



時間は各会場とも午後1時30分~2時30分まで

3月17日	荻島公民館	3月28日	蒲生南中体育館
3月22日	桜井小学校	3月29日	越ヶ谷小学校講堂
3月24日	増林公民館	3月30日	大袋小学校
3月25日	出羽小学校	3月31日	大相模小学校
3月27日	大沢・市立体育館		