

広報

こしがや

6月15日

1967

NO 304



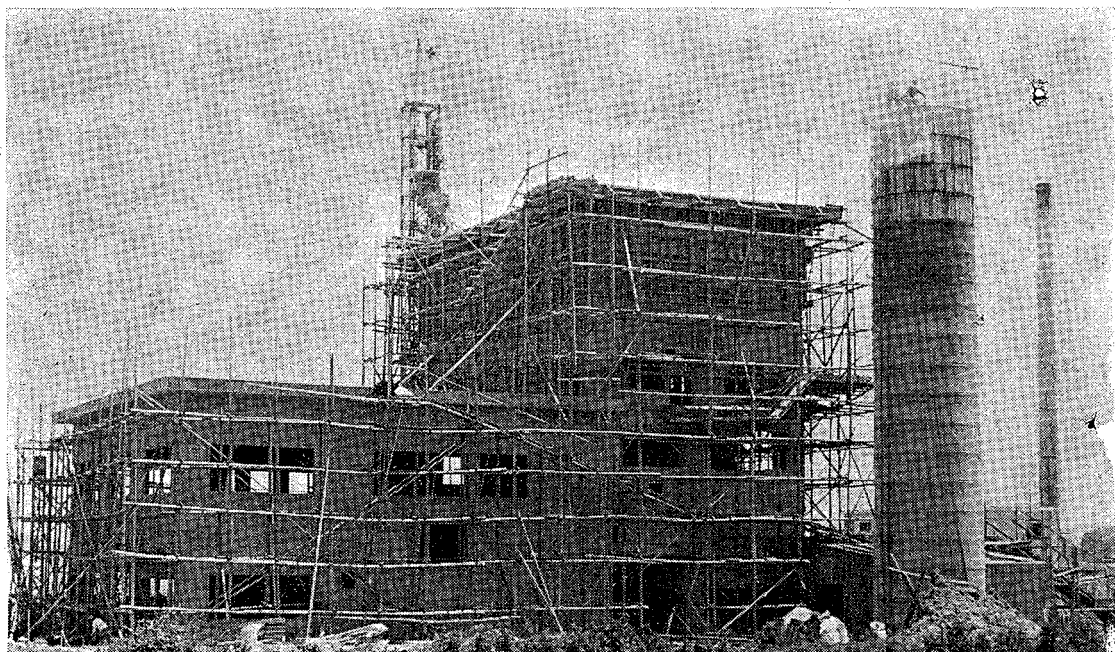
清新・健康・協力

(埼玉国体 バドミントン会場・越谷市立体育館)

昭和三十一年八月五日 第三種郵便物認可

主な内容

- | | |
|---------------------|---------------------|
| ◇…5月臨時市議会を開会……………2 | ◇…市役所職員募集……………6 |
| ◇…元荒川の汚染とその対策……………3 | ◇…28日から若妻学級開講……………6 |
| ◇…松伏村の合併問題……………3 | ◇…今年もウシカ発生かノ……………7 |
| ◇…越谷市水道週間……………4 | ◇…火事は119番……………7 |
| ◇…生活と健康……………4 | ◇…スピーカー、こよみ……………8 |
| ◇…お料理教室、カメラルボ……………5 | ◇…ツベルクリン予防接種……………8 |



5月臨時市議会を開く

議長山崎寛二氏

副議長中川隆司氏を再選

☆☆☆☆☆☆☆☆☆☆

○改選後、初の臨時市議会は、五月三十日福祉会館でひらかれ、議長、副議長、各常任委員などをきめました。

○この結果、議長には山崎寛二氏、副議長には中川隆司氏がそれぞれ再選されました。

仮議長に最年長の須賀定吉氏が指名され、

須賀定吉、○浅見真哉、会前総

議長選挙は単記無記名投票で行なわれ、開票の結果は次の通り。

議長選挙

○中村喜久三、○大熊武利、小岩

山崎寛二、黒田重晴、中川隆司、野

重晴、金子柳一郎、口正次、森茂之、山崎寛二。

2票、野口正次1票。

副議長選挙

中川隆司19票、田村きみ子6票

浅見真哉2票、野口正次1票、金

子柳一郎1票、戸井田孝1票。

常任委員

○印委員長、○印刷委員長

助、遠藤善四郎、金子柳一郎、小

野口正次、山崎寛二。

議長

山崎 寛二氏

副議長

中川 隆司氏

総務委員長

須賀 定吉氏

保健衛生委員長

中村喜久三氏

土木産業委員長

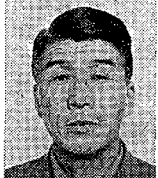
浅子 進一氏

文教厚生委員長

会田 四郎氏

議会運営委員長

植竹 勇氏



林秀雄、深井仁成。

議会運営委員

○植竹勇、○中村喜久三、金子柳

一郎、黒田重晴、田村きみ子、森

茂之。

組合議員及び委員

▽埼玉都市計画地方審議会委員

▽埼玉市議会議員

▽埼玉市議会議員

▽草加越谷清掃組合議会議員

▽市立体育館運営委員

▽市商工観光振興対策委員会委員

▽市建設促進審議会委員

▽市民生委員推選会委員

▽市建設促進審議会委員

▽市建設促進審議会委員

▽市建設促進審議会委員

▽市建設促進審議会委員

▽市建設促進審議会委員

▽市建設促進審議会委員

▽市建設促進審議会委員

▽市建設促進審議会委員

▽市建設促進審議会委員

▽市建設促進審議会委員

▽市建設促進審議会委員

▽市建設促進審議会委員

▽市建設促進審議会委員

▽市建設促進審議会委員

▽市建設促進審議会委員

▽市建設促進審議会委員

竹勇、小林秀雄、須賀定吉、田村

きみ子、戸井田孝一、中村喜久三

山崎寛二、山崎浩次、吉岡康夫。

▽市消防委員会委員

浅子進一、井上理助、小岩清

浅子進一、浅古登、荒井光一、植

竹勇、黒田重晴、田中三蔵、平野

密之助。

▽市融資審査委員会

浅見真哉、井橋順一、山崎浩次。

▽市民生委員推選会委員

会田四郎、井上理助。

▽市建設促進審議会委員

会田稔、浅子進一、浅見真哉、荒

井光一、遠藤善四郎、大熊武利、

金子柳一郎、黒田重晴、小岩井清

小林秀雄、田中三蔵、田村きみ子

中村喜久三、森茂之、山崎浩次。

▽市庁舎建設委員会委員

会田稔、浅見真哉、井橋順一、植

どが上程審議される見込みです。

六月定例市議会

二十三日の開会の予定

六月定例市議会は、今月二十三

日の開会が予定

提出議案は、まだ決定しており

ませんが、補正予算などはみわく

られ、議会選出の監事委員の選任

市税条例の一部を改正する条例な

どが上程審議される見込みです。

越谷市の人口

(昭和42年6月1日現在、住民登録人口)

総数	95,576人
男	48,559人
女	47,019人
世帯数	23,621世帯



表紙の写真

市民の環境づくりは、越谷市にとって数限りない大きな問題がある。

その中でも、日々の生活に密着するものはいますぐ解決しなければならない。都市が大きくなる程、し尿、ごみの処理も大変になる。

東部清掃組合では、これらの問題を一挙に解決しようと六市村により、処理場の建設を進めているが、すでにし尿処理場は稼働、いま一日六十トンの焼却するごみ処理場を建設中です。十万人の市民が、きれいな生活ができるために。

×××××

六月一日から二週間「全国水道週間」が実施され、全国的に水に関する行事が行なわれました。水は人の生活の切りはなしては考えられない以上、きれいな豊富な水を十分給水できるようにとめておられます。十九日から二十四

水道のある便利なくらし

6月19～24日

越谷市水道週間

日まき越谷市の水道週間として、いろいろな行事を計画しており、また、越谷市の水道事業についての規模や生きたらについて、この機会にお話しみたいと思います。

また昭和三十五年には、「新農村建設計画」に基づき、農村部の環境衛生を目的として「さき高簡易水道組合」を七つの組合ができました。昭和三十五年には、松伏村と当市の一部事務組合により、全

▼上水道のはじまり
昭和二十九年十一月町村合併により越谷町が誕生しましたが、ここで上水道の新設が大きな課題でした。たまたま、有数の伝染病が発生したため、この計画は急遽に具体化し、三十一年九月厚生省の認可を受けて発足したわけです。

▼拡張につく拡張
その後未給水地域の解消、最大給水量の増加をはかるために緊急整備対策が必要となり昭和三十五年十二月に第一期拡張事業、三十八年十二月に第二期拡張事業が認可され今日の規模まで整備することができたのです。

第一期拡張工事で給水人口二六三〇〇人市域の四〇％まで普及、第二期拡張事業で、各水道事業の統合、越谷松伏水道企業団の給水区域以外の未給水区域を包含し、市域の七〇％に普及しました。

▼広域簡易水道への発足
赤痢の集団発生で、昭和三十三年には大袋地区簡易水道が生まれました。

▼全市内に普及
現在では、給水人口が十二万人と当時の八倍になっています。この間、未給水区域の解消、給水量の不足、水エカなどの問題がありました。増設浄水場にはろ過装置などを設置しました。また現在進行中

▼市内に普及
現在では、給水人口が十二万人と当時の八倍になっています。この間、未給水区域の解消、給水量の不足、水エカなどの問題がありました。増設浄水場にはろ過装置などを設置しました。また現在進行中

▼市内に普及
現在では、給水人口が十二万人と当時の八倍になっています。この間、未給水区域の解消、給水量の不足、水エカなどの問題がありました。増設浄水場にはろ過装置などを設置しました。また現在進行中

このように越谷市の水道事業は市勢の発展を見越して、設備の充実につとめておりますので、水不足の問題もなく、毎月安心して水道が使いやすいいただけるわけです。

このように越谷市の水道事業は市勢の発展を見越して、設備の充実につとめておりますので、水不足の問題もなく、毎月安心して水道が使いやすいいただけるわけです。

このように越谷市の水道事業は市勢の発展を見越して、設備の充実につとめておりますので、水不足の問題もなく、毎月安心して水道が使いやすいいただけるわけです。

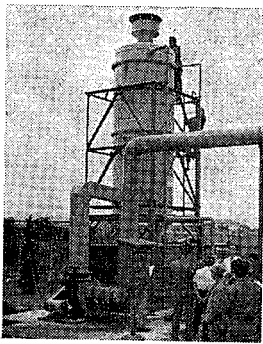
このように越谷市の水道事業は市勢の発展を見越して、設備の充実につとめておりますので、水不足の問題もなく、毎月安心して水道が使いやすいいただけるわけです。

このように越谷市の水道事業は市勢の発展を見越して、設備の充実につとめておりますので、水不足の問題もなく、毎月安心して水道が使いやすいいただけるわけです。

このように越谷市の水道事業は市勢の発展を見越して、設備の充実につとめておりますので、水不足の問題もなく、毎月安心して水道が使いやすいいただけるわけです。

このように越谷市の水道事業は市勢の発展を見越して、設備の充実につとめておりますので、水不足の問題もなく、毎月安心して水道が使いやすいいただけるわけです。

このように越谷市の水道事業は市勢の発展を見越して、設備の充実につとめておりますので、水不足の問題もなく、毎月安心して水道が使いやすいいただけるわけです。



南部浄水場はすべてオートメーションの近代設備を誇っていますがこのほど県下で初めてという塩素中和装置（塩素事故の時にはたらく）がつけられました。520万円

水道週間の行事

浄水場の解放 越谷浄水場（久伊豆神社裏）を解放して、見学などしていただきます。

街頭相談

蒲生駅前 十九日 十時～十二時
大袋駅前 二十日 十時～十二時
松伏村青年研修所 二十三日 十時～十二時

巡回サービス

巡回サービス

- ▽19日 狭島 桜井各農協支所
 - ▽20日 出羽 新方各農協支所
 - ▽21日 大相模 増林各農協支所
 - ▽22日 市立体育館
 - ▽23日 北越谷区画整理事務所
 - 赤岩金井 各さん宅
 - ▽20日 川柳 金杉各農協支所
- 当日は水道器材の展示、パッキン無料取り替え、相談に応じます。
- (越谷市水道事業)
(越谷松伏水道企業団)
(指定水道工事店組合連合会)

歯は、わたしたちにとって胃や腸などと同じように大切な器官です。ところが日本人（〇人中八五人までが歯の病気にかかっている現状です。むし歯は幼児や学童期のうちに正しい歯みがきの習慣と早めの治療を受けるようにしましう。また、ふだんからの注意をすることが大切です。▽年に二回は歯の定期検診を受ける。

▽食後は必ず口をすすぐ。
▽間食にはとくに注意する。
▽偏食はせひなおす。
▽ソメは健康のバロメーター
ツメはとく忘れられがちでアイロンをかけておけば、いっすが、皮膚と同じように健康のバロメーター。とこそ、ツメでからだの状態がある程度わかるといわれています。つやがあり、ある程度のかたさ、サクラ貝の色をもったツメが正常。健康な人なら十本のうち六本のツメの根のところに白い爪半月がきます。またツメは皮膚の色を直接反映している。もし紫ん色ならツメの末端への血流量が不足。つまり心臓系の循環器全般が悪いのではないかと判断になります。ツメに横線、風通しのよいところにほす。

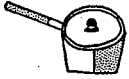


生活と健康

電気がコトツ、電気コンロなどで乾燥は火災をおす例があり、雨具の始末も悩みのたねです。おとめや学校から帰つてきたら、あしたまた使えるよう、一ごちがは必ず玄関か土間にひろげておくこと。雨コがぬれたところをかわいたタオルなどを当てて水気をとり

がはいれば十二指腸虫のおそれがあります。また、重い結核やチフスのおとでもおこし、精神患者にも多い。しかし横線は、精神的、肉体的に大きなショックを受けたあとにおこりやすく、古くから法医学の面で犯罪捜査に役立っているそうです。

▽つゆ時の下着
つゆ時のつとつしさは、さっぱりしたは着を着ている。下着類は、おつとつからす手まめに洗ひ、案の中やのき下にかけておき、時間をよく干すこと。早くかわかすために扇風機を利用するのも、そのあと



お料理教室

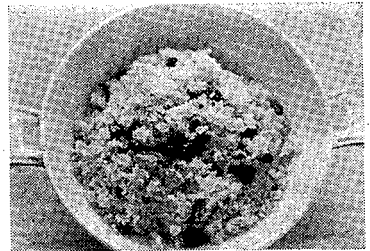
×××××××× 印度風カレーライス (たき込みご飯) ××××××××

<材 料>

- 米 3カップ
- 水 3カップ
- カレー粉 小さじ2
- ピース 1/2カップ
- レーズン 大さじ3
- 塩
- 化学調味料
- 油 大さじ2
- 玉ねぎ 150グラム
- 赤唐辛赤 1~2本

<作り方>

- ①米は洗ってザルにあげ水気がきれて半乾きになったらカレー粉をまぶす
- ②レーズンは洗っておく。玉ねぎはみじん切り、赤唐辛子はタネを抜いておく。
- ③鍋に油を熱し赤唐辛子を黒くなるまで炒めて火より下し、温度が下がったら玉ねぎを入れる~4分炒め米を入れ、かるくませで、水、塩、化学調味料を入れ強火にし沸騰したらレーズン、ピースを加え炊き上げる。



↑ 選別も慎重に1かご15K入りに荷造り

カメラルポ

←生産者にとっては貴重なキャベツ、こしは値段もよいというので収穫にもりがでる

価格安定策にキャベツの低温出荷試験

キャベツの価格安定をはかるために、昭和三十九年越谷市は指定産地になった。しかし、作付け面積や天候などの工合で値段も大幅に左右され、価格安定策もたいした効果も上らなかった。そこで本年は科学技術庁の指導で全販連、農協、指定産地の協力により生産されたキャベツを低温保存し、需要に応じて計画的に出荷しようというのが、コールドチェーンである。

越谷農協には、移動式冷蔵庫やフィルム包装機もすえられ、五月二十五日から二週間試験出荷が行なわれた。

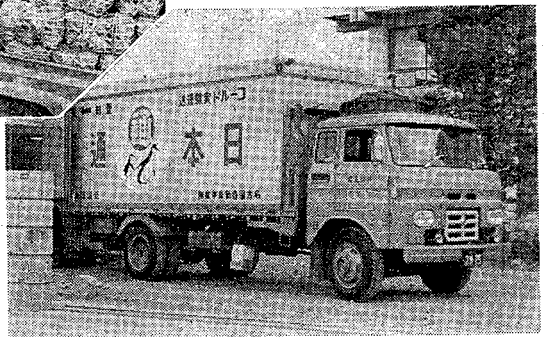
作付面積が少なかった点もあるが、一かご(二十五kg)三百~六百円と値段もよかった。

1個1個フィルム↓包装して密封する



↑冷蔵庫へ入れて24時間保存、温度は5度Cまで下げる

日通の冷凍車で東京に→出荷、延べ2400かごを試験出荷した。



市役所職員募集 (昭和43年4月採用予定者)

市役所では、昭和43年4月採用予定の職員を次の通り募集します。

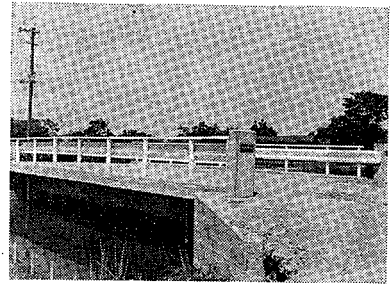
受験を希望される方は8月10日までに総務課へお申し込みください。

募集職種および応募資格

- ◆事務系職員 = (男女) 高等学校卒業以上の学歴がある満25歳未満の者、または昭和43年3月高等学校、短期大学、大学卒業見込みの者。
- ◆技術系職員 = (男) 年令、学業区分などは事務系職員に同じ。ただし土木建築、建設工学、農業機械、電気および化学を専攻した者に限る。
- ◆獣医師 = (男) 獣医師の免許を有する40歳未満の者。
- ◆消防士 = (男) 事務系職員に同じ。
- ◆保母 = (女) 保母の資格(資格取得見込者を含む)

を有する満25歳未満の者。

- ◆保健婦 = (女) 保健婦の資格(資格取得見込者を含む)を有する満25歳未満の者。
- ◆自動車運転手 = (男) 中学卒業以上の学歴があり普通自動車運転免許証を有する満25歳未満の者。
- ◆水道検針員 = (男) 中学校卒業以上の学歴がある満25歳未満の者。
- ◆水道配管工 = (男) 水道検針員に同じ。
- ◆土木作業員 = (男) 中学校または旧高等小学校高等科卒業以上の学歴がある満18歳から満35歳までの者。
- ◆衛生(消毒)作業員 = (男) 土木作業員に同じ。
- ◆清掃作業員 = (男) 土木作業員に同じ。
- ◆尿処理およびごみ処理作業員 = (男) 土木作業員に同じ。
- ◆乳児保育所住込み用務員 = (女) 既婚者で住込み可能な40歳未満の者(家族4名以内)。



笹塚橋竣工

このほど川柳地内、葛西用水にかかるとの笹塚橋が竣工しました。鉄筋コンクリート幅6メートル、長さ11.5メートル工費195万円。これは県単事業として県が20%、市が40%、地元40%の負担でできたものです。

21日から若妻学級開講

第三回若妻学級は今日(21日)からひらきますが、講義日程は次の通りです。
6月21日 若妻学級の必要性、妊娠の生理、妊産婦の受診と諸制度、妊産婦の保健
26日 お産の準備と赤ちゃんの衣類入浴。
28日 赤ちゃんの餵養と取り扱い、分娩のなりゆき、産褥期。
7月3日 家族計画と受胎調節。
5日 授乳婦の栄養、乳製品品の知識(講義と実習)。

この学級の参加は、申し込みをされている方に限りますが、随時開講の予定です。場所は福祉会館。
赤痢予防に薬を無料配布
これから赤痢の流行期になりま

家庭で注意しましょう。

また、衛生課にある三兼機を貸し出して、希望される町内会では衛生課へ相談ください。

衛生モデル地区を指定

夏季における「カとハエのいな生活」実現のために、次の十二の「環境衛生モデル地区」を指定しました。
桜井(下間久里、新方(北川崎)増林(本田一、二)、大袋(大竹)、狭島(西新井西組)、出羽(七左エ門)、蒲生(弥生町)、川柳(菱塚)大相模(南百)、越ヶ谷(豊前)、大沢四丁目、蒲生(寿町)。

燃えないごみの集収日

- 7月3日、26日 大里、大里
- 東、下間久里、大林、大房、沼田
- 鯛之島 4日、27日 釜山、南坂
- 島(野合、野中、新田) 5日
- 28日 大沢5、6丁目、東小林
- (大洲、野中、上側、根郷、不動
- 橋、松栄町) 6日、31日 大間
- 野、七左エ門 7日 四方、東方
- 見田方、南百 10日 本町、中町
- 柳町、御殿町、越ヶ谷5丁目、宮
- 前 11日 越ヶ谷1丁目、4丁目、原
- 新田、塚上手、塚根郷。

市街地の消毒はじまる

衛生課では、市街地の下水を消毒しています。
主に消毒する地区は、蒲生、越ヶ谷、大沢の周辺沿いのU字溝ですが、これから夏になると、カ、ハエなどが発生しますから、下水

出羽愛育班が表彰

このほど出羽地区愛育班は、県対がん協会長賞を受賞されました。愛育班は、
赤生町 12日 宮本町 1丁目、赤山町 1丁目、6丁目、東柳町、元柳町 13日 宮本町 2丁目、5丁目、神明町 1丁目、3丁目、14日 大沢1丁目、4丁目、17日 大沢2、3丁目、18日 北越谷1丁目、4丁目、19日 南岡地、1丁目、富士岡地、瓦倉根 20日

