

広報

こしがや

10月15日

1967・NO.312



清新・健康・協力

(埼玉国体 バドミントン会場・越谷市立体育館)

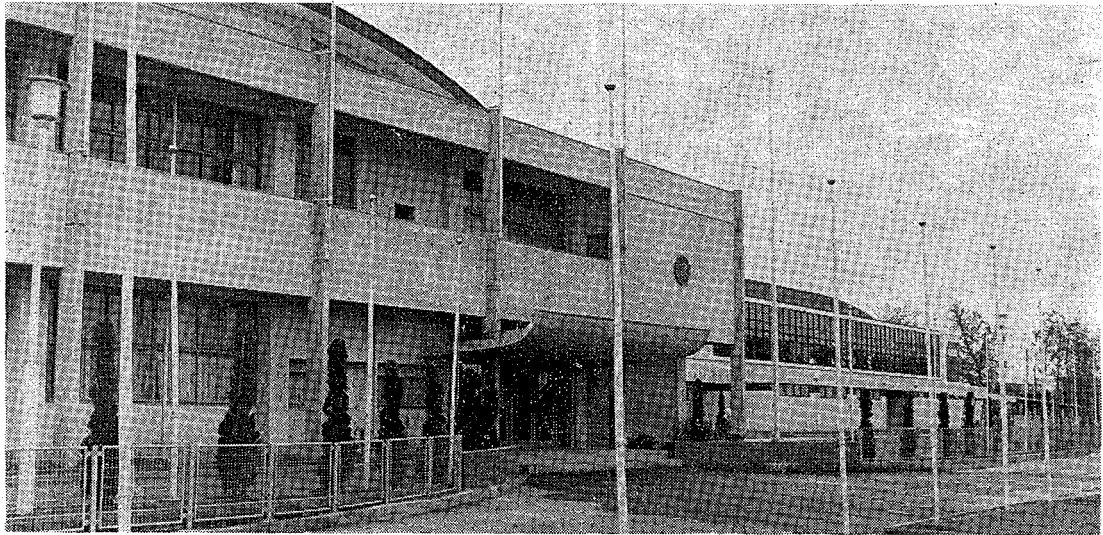
昭和三十一年八月五日 第三種郵便物認可

主 な 内 容

- ◇…埼玉国体22日に開幕…………… 2
- ◇…天皇、皇后両陛下の
行幸啓日程…………… 3
- ◇…県内競技会場一覧図…………… 3
- ◇…天皇、皇后両陛下を
迎えるにあたって…………… 4
- ◇…市民交通傷害保険誕生…………… 5
- ◇…小作料9月1日から改正…………… 5
- ◇…蒲生地区の住居表示実施…………… 6
- ◇…郵便貯金は役にたつ…………… 6
- ◇…スピーカー、こよみ…………… 8
- ◇…市民ハイキング…………… 8
- ◇…スキー会員募集…………… 8



親切に迎え心からの声援をおくろう



第22回 埼玉国体 22日から開幕

第二十二回埼玉国体秋季大会は、いよいよ今月二十二日から二十七日まで上尾陸上競技場を中心に、県下二十七の市町村で競技が開催されることになりました。

わが越谷市では、バドミントン会場として市立体育館の準備もすべて整い、十万の

天皇、皇后両陛下

バドミントン 競技にご臨席

市民が心から歓迎するばかりとなっており、また二十三日には、国体開会式にご臨席になられた天皇、皇后の両陛下がバドミントン競技をご覧になるために越谷市立体育館においでになられます。

また二十三日には、国体開会式にご臨席になられた天皇、皇后の両陛下がバドミントン競技をご覧になるために越谷市立体育館においでになられます。

越谷市の人口

(昭和42年10月1日現在)
(住民登録人口)

総数	99,806	91,451
男	50,664	25,202
女	49,142	34,508
世帯	24,422	20,808

()内は9月1日現在の総人口



表紙の写真

天皇、皇后両陛下をお迎えする市立体育館は、バドミントン会場として開会をまっぴかりと準備しています。

スポーツは人間だけが持つ文化の一つである。これをより高く、より美しいものにするには、スポーツを行なうもの精神と、それをとりまく環境の清らかなことが必要である。

スポーツマンシップはこのよき世界の中で生まれ、やがて生活を導く基として社会のために貢献するであろうとスポーツマン綱領にうたわれています。

開会準備も整う

成功は十萬市民の願い

由です。どうかおおいになつて声援ください。

参観は自由

バドミントン競技は二十三日午前八時半から市立第一体育館で開始式が行なわれます。

北は北海道、南は沖縄まで全国各地からやって来た八七チーム、総数五〇一人の選手、監督などの入場、開会宣言、君が代、トロフィー渡還、あいさつ、表彰などが行なわれたのを、午前九時から第一、第二の両体育館で競技が始まります。

二十三日までの四日間試合がつづくわけですが、市民の参観は自由です。

天皇、皇后両陛下は十月二十一日上尾競技場の開会式に出席になられたものと二十日までの県内を行幸啓なされます。

天皇、皇后両陛下の

行幸啓日程

越谷市へおいでになるのは十三日ですが、この日は午前九時四十五分に知事公館をおたむしになり、十時四十分第一体育館におつきになり三十分間競技

交通整理

ボーイスカウト

会場や、周辺の交通整理には越谷ボーイスカウトも、奉仕されるという事です。天皇、皇后両陛下もおいでになりますので沿道や会場周辺では、歓迎される方も警察がいたるものです。

町を花で飾る

園芸連などの協力により町はサルスベリ、菊を見違えるようにきれいにしました。長い間種から育てられた花は二万本以上にもつづけたものです。

婦人会は接待に

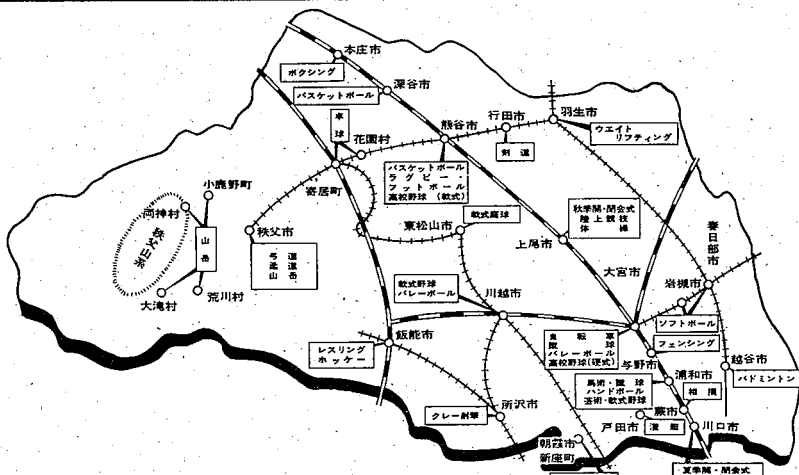
婦人会でも選手たちの接待などに協力されます。

旗リレー

旗リレーは18日、19日越谷市内を通過します。(通過時間とコースは、リハールの時と同じ)沿道の方は、声援ください。

第22回国民体育大会

県内競技会場一覽図



天皇、皇后両陛下を

お迎えするにあたって

越谷警察署

天皇、皇后両陛下には十月二十三日埼玉国体秋季大会パトミントン競技会場(巖谷市立体育館)に御臨幸なされますが、会場およびお巡路(自動車お列のお通りになる道)は多数の歓送迎者が出て、交通の混雑が予想されますので歓送迎者の安全確保と、一般交通の円滑をはかるための要領により交通規制を行います。当日関係地域を通行される方はできるだけ御巡路を避けられるか、時間をずらすなどしてご協力ください。

(一) 交通規制と整理

対向車両(自動車お列と反対の方向へ向かう車両)の通行制限。
御列御通過の五分十分前からお列ご通過までの間、通行がとめられたり、迂回へ誘導されます。国道四号下り方向は大沢交差点から旧道、北越谷、大里踏切、上関入里、一四号国道にご回されます。

(二) 通行制限

順行車両(自動車お列と同一方向への車両)の通行制限。
お列の前進を進行する一般車両は、お列通過の三分十五分前に通行が

止められます。

(三) 駐停車禁止

自動車お列のお通りになる道路におみまなう(旧)国道越谷から上関入里の間では御通過の一時間前から駐車禁止、および順行車両は御通過の十分前から停車禁止となります。

(四) 横断禁止

一巡路のすべての交差点では、

一般歓送迎者の心得 (十カ条)

一ケガや事故のないように

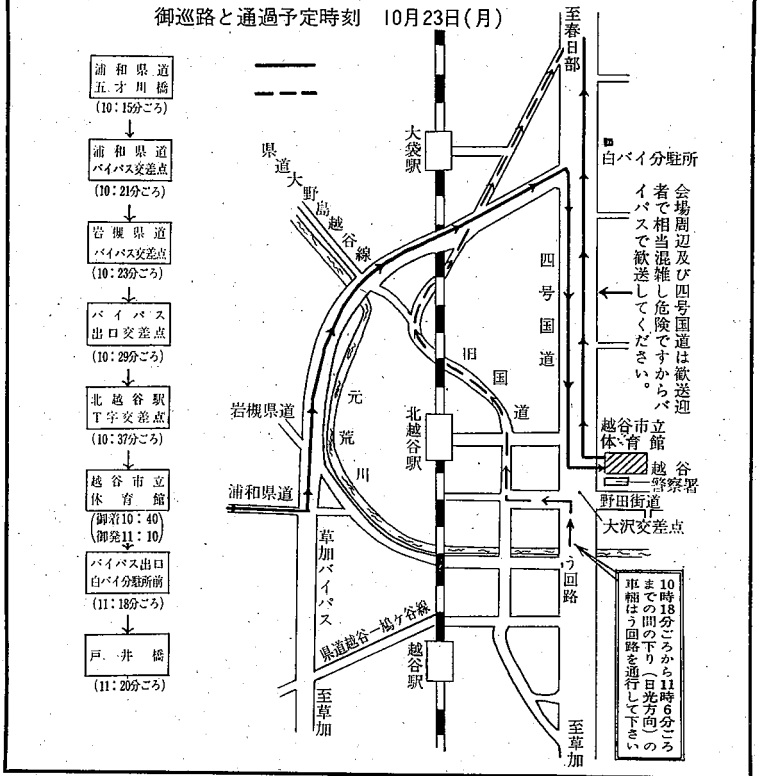
- ① 団体関係者、報道関係者などのために指定されている場所に立ち入りしないでください。
- ② 他人を押し分けたり前に出たり、後ろから押すようなことはやめましょう。特に写真をとるため人を押しのけたり、歩道に飛び出さないようにしてください。
- ③ 会場(巖谷市立体育館)周辺は、歓送迎者のため相違混雑します。ので、歓送迎者はバイパスをご利用します。
- ④ 年寄りや、小さい子供には保護者をつけるようにしてみんなでいたわりましょう。
- ⑤ あついなところ(木、電柱、屋根)にのぼることはやめましょう。
- ⑥ お祭り気分や、行楽気分になつて、お酒を飲んでからの歓送迎はやめましょう。お酒に酔つて道路をふらついたりするとケガのもとになります。
- ⑦ 一人は右、車は左の交通規則

御列御通過の三分前から一通過までの間、一巡路の横断が禁止されます。

(五) 規制の解除

自動車お列ご通過後規制が解除されます。

⑧ 以上の要領は交通規制が行なわれますが、道路、交通の状況によって時間に若干の伸縮がありますから、現場警察官の指示誘導にしたがってください。



を正しく守りましょう。特に自動車のすぐ前や後方を横切ったり、道路を斜めに横切るとは危険ですから絶対にやめてください。

⑩ 御巡路付近で犬を飼っている方は、犬を野放しにしないで必ずつないでおいてください。

⑪ お帰りのときに押し合ひになることがありますから、急がず、必ずす順序良く歩きましょう。

日から市立体育館で行なわれます。

現場警察官の指示に従ってください。

が、この間の練習は中央中、東中、西中、北中、越谷の体育館で行なわれることになっております。選手到着の一番のりは十七日(日)沖繩からくるチームとなってまいります。その後は十八日(月)から続々と到着になり、二十日(水)には大部分のチームがおいてまいります。

また選手到着を歓迎するため越谷駅前には案内所も設置されます。

選手到着は17日から一番のりは沖繩チーム

パトミントン競技大会は二十三

家族ぐるみで加入しよう

市民交通傷害保険誕生

交通事故は今や社会問題の一つとして、具体的な補償の手段を考えなければならないが、市では、市民交通傷害保険を来年一月から実施することになりました。

予約受付 昭和四十二年十一月二十日から十二月二十日まで、来

年一月一日から随時受付、申込は市役所総務課。掛金は年間三六〇円、支払いは保険金、死五百万円、治療期間六カ月以上十万円、三月以上

五万円、一月以上三万円、一週間以上五千元、一週間未満三千元。

■保険の支払いは自動車、モーターバイク、自転車、荷車などに乗っていて、衝突したり、つい落、てん覆したりした事故、また、歩いていてこれら

の車両にはねられたり、ひかれたりした事故です。ただし、電車、汽車、航空機、船舶などによる事故は含まれません。

■事故が起ったときは申し込まれた市の窓口(総務課)で保険金請求の手続きをしてくだ

さい。

小作料九月一日から改正

農地法施行規則の一部改正により、昭和四十二年九月一日から次委員会事務局でおたすねくたるとように小作料の最高額が改正さ

地級	10アール当たり	
	田	畑
1	5,688	2,170
2	5,444	2,073
3	5,204	1,973
4	4,960	1,875
5	4,720	1,778
6	4,476	1,680
7	4,236	1,580
8	3,992	1,483
9	3,752	1,385
10	3,508	1,285
11	3,268	1,188
12	3,024	1,090
13	2,784	990
14	2,540	893
15	2,300	795

選挙人名簿は

三月と九月に追加登録

選挙人名簿への登録は、昨年六月から本人の申し出主義に改正され、毎年三月一日と九月一日現在で追加登録されます。

九月三十日現在の永久選挙人名簿登録決定数は男三〇、七三八

人、女三〇、〇一七人、計六〇、七五五人です。満二歳になった

者または他の市町村から転入して来た者は、申し出をしないといつ

になっても選挙人名簿に登録されず、選挙の時投票できません。

申し出は、選挙管理委員会へ

国道に関する相談は

建設省が窓口です

国道に関する相談とは、すべつて建設省が窓口です。次のようなことで道路を使用するときは、許可を受けて下さい。

一、歩道に自動車や乗入れを入り出すとき。

二、溝側に蓋を掛け出入口としてたいとき。

三、道路の高さと同じに土を盛つたり、切り取つたりするとき。

一から三まではいままでとおり建設省が窓口です。

四、道路の上、または上空に看板や広告を出すとき。

五、街路灯や露店、商品置場を

建設省出張所受付窓口

てください。

春日部出張所(春日部市粕壁) した。電話春日部(52)二二二。

担当区間 四号線草加市谷塚(水神橋)~北葛飾郡栗橋町(利根川橋)。

草加出張所(草加市花栗町、電話草加(2)四四三三、四八三三)

担当区間 四号線草加ハイパス

秋は運動会の季節

秋は各地で運動会がにぎやかに催されています。年に一度の運動会とあって、朝早くから子供と父兄が一緒になって、楽しい一日を



【写真はさくら幼稚園の運動会】

燃えないごみの収集日

清掃課では、びん、空きかなどの収集を次の日程で実施します。

11月1日、28日 登戸本村、蒲生赤生町、さつき町、養行地、2

2日、29日 寿町、西組、登戸西、登戸新田、高野町、6日、30

日 神明町、下組、道沼、旭町、東組、7日 日の出町、伊原本田

伊原新田、塚塚上手、塚塚根郷、8日 大里、大里東、下間久里

大林、大茂、沼田、鯛之島、9日 袋山、南茨島、竹越、恩間、丸

友、新陸会、10日 大沢5丁目、6丁目、東小林(大沢、野中、上

側根郷、不動橋、松菜町)、13日 大間野、七左衛門、14日 西

方、東方、見田方、南百、15日 本町、中町、柳町、御殿町、越ヶ

谷5丁目、富前、16日 越ヶ谷1丁目、4丁目、弥生町、17日 宮

本町1丁目、赤山町1丁目、3丁目、東柳田町、元柳田町、20日 宮

本町2丁目、5丁目、神明町1丁目、3丁目、21日 大沢1丁目、

4丁目、22日 大沢2丁目、3丁目、24日 北越谷1丁目、4丁目

27日 南園地、E団地、富士団地、島根。

11月1日から蒲生地区の住居表示を実施

- ▽ 蒲生地区の新しい住居表示は十一月一日から実施されることになりました。
- ▽ 実施に当たっては地元住民との話し合いや、住居表示審議会、さらに九月定例会市議会の議決を得て決まったものです。
- ▽ 実施区域と新しい町名は次の略図の通りですが、あなたの新しい住所はどのように表わすか、また戸籍や住民登録、登記、免許証などの住所はどのように書いたらよいか次にいくつかの例をあげてみました。

住所の表示がかわります

住居表示 あるいは
 埼玉県越谷市荻根二丁目〇番〇号

る区域

十一月一日から地番が表わしましたが、新しい住居表示では、地番は使われず町内新しく住居表示を
 実施する区域は荻根、荻戸、蒲区番号をつけます。

先、西方、伊原、表塚の各一部で次の略図に示す区域です。
 この町割りは、道路、水路など恒久的なものを境に町内の状況をみて区割られました。

新しい住所の表わし方は

新しい住居表示は次のように住所を書きます。
 新しい住居表示が実施になります。すく市役所では住民票、印鑑簿などの公簿の住所欄を書き替えます。

このため十一月一日以後は、住所が変わったことのお知らせは、

自治会長さんにお願して今月末までにはお届けいたします。
 また同時に、住居表示板、住所表示変更通知のはがきをお届けします。住居表示板は門柱や玄関など通を渡る人から見やすい場所につけてください。はがきは知人などに住所の変わったことを知らせてください。郵便料は無料。

自分で住所変更の手続きをするもの

本人の申請により住所を更正していただくものもあります。それは、不動産登記簿の所有者住所、法人登記と支店の所在地、役員住所などの変更。
 また株主の住所、運転免許証の住所なども自分で変更の手続きをして頂きます。

これらの手続きには市役所住所変更の証明書を持参のうえ、捺印を必要とします。

住居表示はわかりやすい住所に

住居表示は、これまでのわかりにくかった町名、地番制度をやめて、新しい町名(町割)番号制度に改めようとしています。
 新しい住居表示では、家を探す場合には、非常にわかりやすくなります。

表示変更の通知は今月末に

自治会長さんにお願して今月末までにはお届けいたします。

国民生活が格段に広く利用をいただいております郵便貯金は、おかげさまで順調な増加を示しております。その現在高も三兆六千億円を超え、我が国経済の発展と国民生活の福祉増進に大きなついでんとしております。

とりわけ私たちの日常生活に關係の深い住宅、学校、道路、下水道、病院などの建設、その他中小企業、農林漁業の振興のため融資された大きな役割りを果たしております。

当越谷市に対しても現在六億二千万円の融資がなされ市内の小中学校の校舎建設、教育設備の充実あるいは日常欠くことのできな下水道の施設その他消防、火葬場の設置等に利用され、私たち越谷市民の積立貯金、毎月集金にお伺いた日常生活に大きく活用されております。

このため十月中を「住みどい、郷土をつくる郵便貯金運動」期間として大感奮、自治省をはじめ関係官庁、公団、公社などの後援により

郵便貯金はこんなに お役にたっています

この運動を実施することになりました。
 郵便貯金が私たちの住む町づくりに大きく役立っていることをご理解いただき、この際、段々利用下さるようお願いいたします。

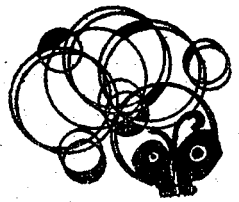
郵便貯金には次の種類があります。とくに郵便貯金は、利息の有利さがよくわかり好評をいただいております。

定期貯金、お金を有利に貯蓄する方にとって、半年複利で計算されますから、最も高い利息が得られ、十年間は書き替えるの手数料がありません。

通常貯金、いつでも出し入れ自由、年利三分六厘、お宅の金庫がわりに気軽にご利用ください。

(越谷郵便局)





スピーカー

応募作品 応募歌詞は、未発表のものであつて、おおむね一節六行以内、三節以上のものとする。

応募方法 作品は、B四版四百字詰原稿用紙にて書き、封筒の表面に「応募歌詞」と朱書して「東京中央郵便局区内 内閣総理大臣官房（明治百年）」あて郵送する。

締切り期日 昭和四十二年十月三十一日。

現形測量のために一部の土地に立入ります

日時 十月二十八日午後六時

場所 市立図書館資料室

主題「企業維持の戦略と戦術」テマスト、若尾裕純著、企業・経営とは何か、第三章巨大企業による予盾の調整。

「頌歌」募集

総理府では、明治百年を記念して「頌歌」の歌詞を募集していま

立入期間 昭和四十二年十月十五日～二十五日まで。立入時間 午前八時三十分から

立入期間 昭和四十二年十月十五日～二十五日まで。

福祉会館料理教室 第四期生募集

申込場所 福祉会館料理教室 募集クラス 十一月より毎週

申込場所 福祉会館料理教室 募集クラス 十一月より毎週

申込場所 福祉会館相談室 相談委員 藤掛彦治さん

野犬の夜間撲殺

春日部保健所と衛生課では、十月十日夜、野犬の撲殺を行な

行政相談所開設 全国一せいに行政相談機関として行政相談所が開設されます。

野犬の夜間撲殺

春日部保健所と衛生課では、十月十日夜、野犬の撲殺を行な

第5回市民ハイキング



場所 谷川岳岩壁観賞コース 日時 11月4日 午後8時市役所前出発

スキー会員募集

このほびスキー連盟が発足し、会員を募集して

- 18日▼旗りレー (市役所前着 午後4時42分)
19日▼旗りレー (市役所前発午 前8時)
20日▼源泉税の説明会 (埼銀午後 1時)
22日▼国体秋季大会 開会式 (上 尾)、▼日曜当直医、大袋医院



10月のまつり

市の都市計画用途地域の変更は 九月二十八日に告示になり、十月 十八日から実施されることになり

野犬の夜間撲殺 春日部保健所と衛生課では、十月十日夜、野犬の撲殺を行な

野犬の夜間撲殺

春日部保健所と衛生課では、十月十日夜、野犬の撲殺を行な

昭和三十三年八月五日 第三種郵便物認可

広報 こしがや 埼玉県越谷市役所発行 電話越谷(〇四八九)六二七二〇一