



広報

こしがや

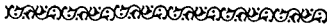
1月15日

昭和45年・NO. 367

編集

越谷市役所行政課

昭和32年8月5日第3種郵便物認可 毎月1日・15日発行



今月の納税

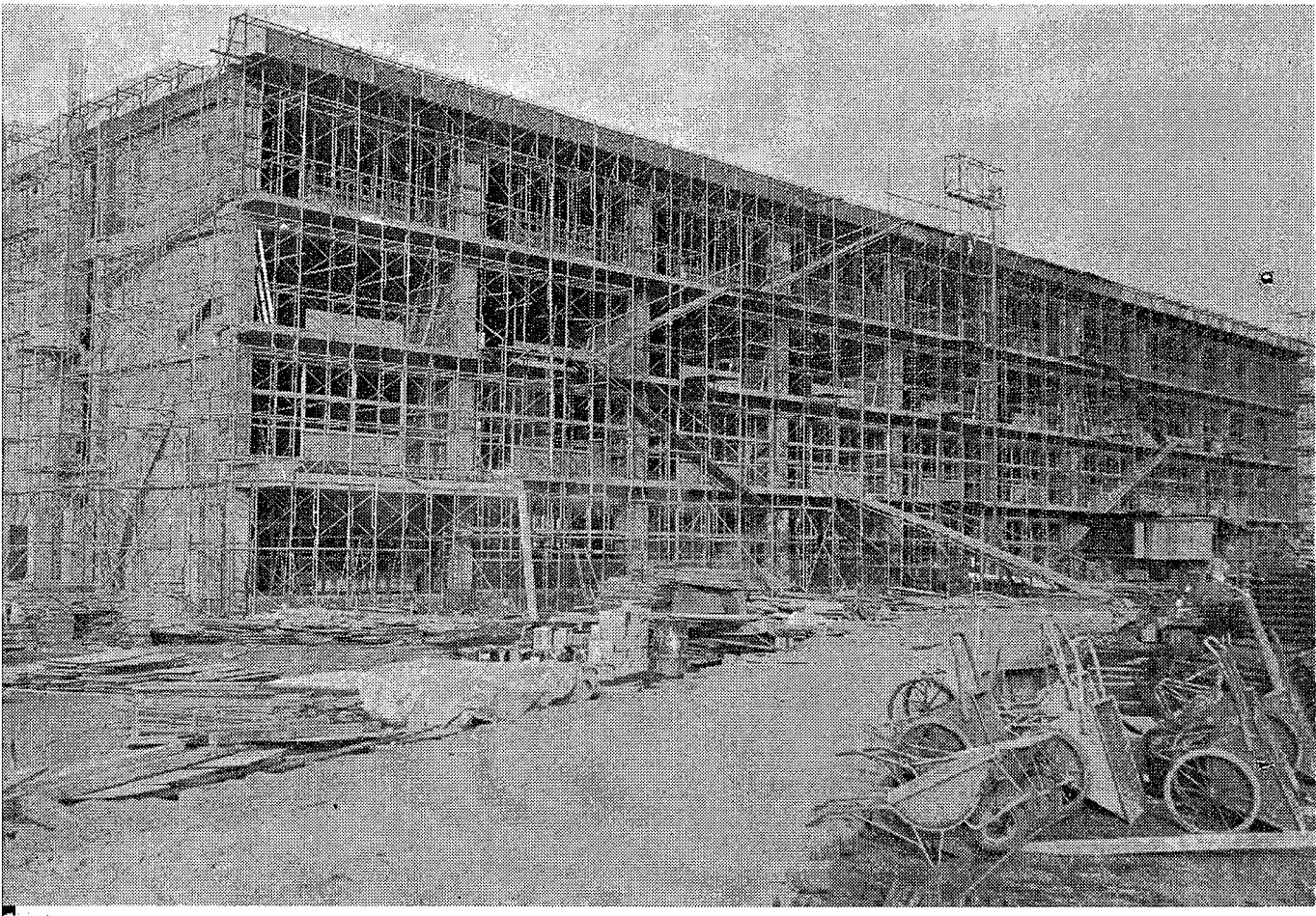
(1月)

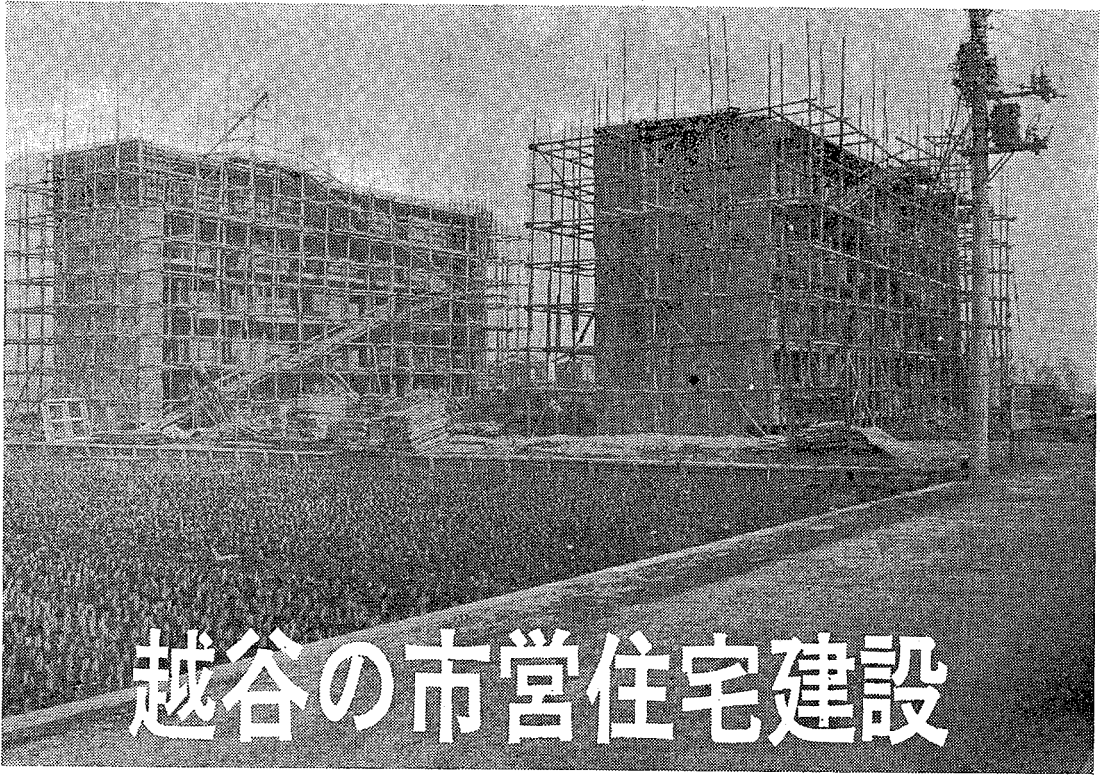
市県民税.....第4期
国民健康保険税.....第9期

今月中に市指定金融機関か納税組合にお納めください。

完成ちかい南中学校

越谷市では生徒数の急増による教室不足を解消し、次の世代をにう子どもたちのために毎年巨額のお金を投じて校舎の新築、増築をしています。





越谷の市営住宅建設

国民の所得が年々上がってきているとは言っても、国民全体が、自分の家を持つたり、あるいは、安い家賃の住宅にはいれず満足な住生活を送れるという段階には、まだいたっていません。市が建設している市営住宅は、毎年募集するたびに、十倍から十五倍という競争率になるのもそのことを物語っているといえるでしょう。市では、低所得者のために昭和三十九年から毎年、市営住宅を建ててきていますが、今回は、市営住宅の建設についてお知らせします。

三月には三十六戸完成

第一種 20戸、第二種 16戸

所得の低い人に

安い家賃で

市営住宅は、公営住宅法という法律によって、市が建設するもので、住宅に困る所得の低い方に対して、安い家賃で賃貸する住宅のことです。

市営住宅には、第一種公営住宅と、第二種公営住宅の二種類があり、第一種住宅は、一定の基準の収入がある人に対して貸すもの、また、第二種住宅は、第一種住宅の家賃が支払えない所得の少ない人たや、災害に困り住宅を失った所得の低い人たちに貸すものです。

昭和三十九年度から毎年建設

越谷市では、昭和三十九年度から、市営住宅の建設をはじめ、現在、毎年建設をすすめて住宅に困っている方々に、利用していただいています。

昭和三十九年度には、大字高岡に、十六戸の第一種住宅を建設して、昭和四十年五月一日から入居が、ここに住んでいます。

国や県、市町村などはこれらの住宅を必要とする人たちのために、公営住宅を建設して、国民生活の安定と、社会福祉の増進に寄与するようにつとめることになってきています。

昭和四十二年度は大字弥十郎に十二戸の第一種住宅と、八戸の第二種住宅を建設し、翌昭和四十三年度には十六戸の第一種住宅と、十二戸の第二種住宅を建設しました。

昭和三十九年度から、昭和四十二年まで建設した市営住宅は、第一種住宅が二十八戸と、第二種住宅が六十八戸、合わせて九十六戸になり、いま、九十六世帯の方々が、ここに住んでいます。

昭和三十九年度には、大字高岡に、十六戸の第一種住宅を建設して、昭和四十年五月一日から入居が、ここに住んでいます。

昭和四十四年度の建築

初の鉄筋リット造り

昭和四十四年度の市営住宅(二ペーシの写真)は、大字弥十郎に現在建設中で、三月十五日完成を目ざして工事が着々と進んでいきます。

住宅の場所は、大字弥十郎表路七四二番地で、昭和四十三年度までにはできなかった市営住宅の北側のところであり、東武線大袋駅からは歩いて約二十五分のところ。

この市営住宅は越谷市では、初めての鉄筋コンクリートの中層耐火構造の建物で、第一種住宅二十戸、第二種住宅十六戸で、合わせて三十六戸です。

第一種住宅
五階建てで、各階ごとに、四戸ずつ住むようになっており、一戸あたりの面積は四一・九九八平方メートル、六畳と四畳半と台所、ふすまなどがあり便所は水洗式になります。(図面をこらんください)

第二種住宅
四階建てで、各階ごとに、四戸ずつ住むようになっており、一戸あたりの面積は三七・七〇八平方メートル、六畳と四畳半と台

総額八九三万五千元

この市営住宅のためにかかる費用は用地買収費から、建築費までを合計すると、八九三万五千円になります。

その内訳は
用地買収費 一五三万二千元
敷地造成費 二七三万円
建築工事費 六七〇万円
事務費(地質調査及び設計委託料を含めて) 三三〇万円
建築工事費のうち、第一種住宅

用地買収費 一五三万二千元
敷地造成費 二七三万円
建築工事費 六七〇万円
事務費(地質調査及び設計委託料を含めて) 三三〇万円

用地買収費 一五三万二千元
敷地造成費 二七三万円
建築工事費 六七〇万円
事務費(地質調査及び設計委託料を含めて) 三三〇万円

用地買収費 一五三万二千元
敷地造成費 二七三万円
建築工事費 六七〇万円
事務費(地質調査及び設計委託料を含めて) 三三〇万円

用地買収費 一五三万二千元
敷地造成費 二七三万円
建築工事費 六七〇万円
事務費(地質調査及び設計委託料を含めて) 三三〇万円

の工事費は、三七五万二六六九円、第二種住宅の工事費は、三〇三万七三〇一円です。

また、これらの費用は国からの補助金や、国からの借入れ金(起債)と市のお金(一般財源)をあてます。

内訳は、つぎのとおりです。
国庫補助金 二六九万九千五百円
借入れ金 二八〇万円
市のお金 三三三万五千七百円

国庫補助金 二六九万九千五百円
借入れ金 二八〇万円
市のお金 三三三万五千七百円

国庫補助金 二六九万九千五百円
借入れ金 二八〇万円
市のお金 三三三万五千七百円

国庫補助金 二六九万九千五百円
借入れ金 二八〇万円
市のお金 三三三万五千七百円

国庫補助金 二六九万九千五百円
借入れ金 二八〇万円
市のお金 三三三万五千七百円

の借入れ金は二十五年度に年賦で返すもので、利率は年六分五厘です。借入れ金返済のための資金は、住宅入居者から納められる家賃によってまかさないです。

四十五年以後
の借入れ金は二十五年度に年賦で返すもので、利率は年六分五厘です。借入れ金返済のための資金は、住宅入居者から納められる家賃によってまかさないです。

以上のように、越谷市では、昭和三十九年度から、昭和四十四年度まで六年度にわたり、毎年、市営住宅を建て、今年度の住宅が完成すると第一種住宅は四十八戸、第二種住宅は八十四戸となり、合計百三十二戸となります。

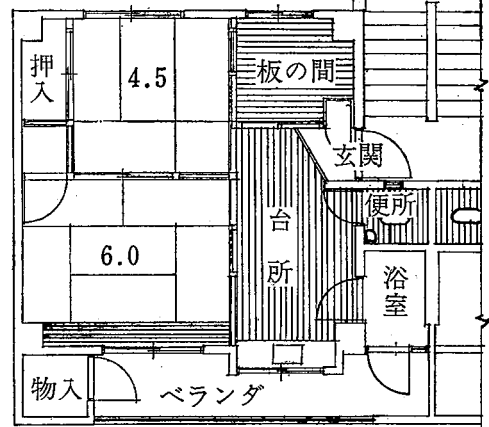
以上のように、越谷市では、昭和三十九年度から、昭和四十四年度まで六年度にわたり、毎年、市営住宅を建て、今年度の住宅が完成すると第一種住宅は四十八戸、第二種住宅は八十四戸となり、合計百三十二戸となります。

以上のように、越谷市では、昭和三十九年度から、昭和四十四年度まで六年度にわたり、毎年、市営住宅を建て、今年度の住宅が完成すると第一種住宅は四十八戸、第二種住宅は八十四戸となり、合計百三十二戸となります。

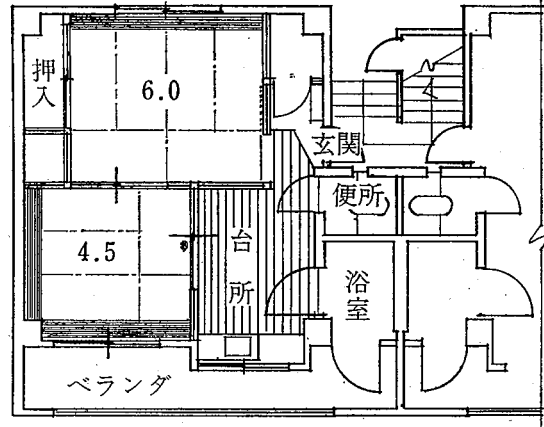
以上のように、越谷市では、昭和三十九年度から、昭和四十四年度まで六年度にわたり、毎年、市営住宅を建て、今年度の住宅が完成すると第一種住宅は四十八戸、第二種住宅は八十四戸となり、合計百三十二戸となります。

以上のように、越谷市では、昭和三十九年度から、昭和四十四年度まで六年度にわたり、毎年、市営住宅を建て、今年度の住宅が完成すると第一種住宅は四十八戸、第二種住宅は八十四戸となり、合計百三十二戸となります。

第1種住宅



第2種住宅



この市営住宅の入居申し込みの日程や申し込み人が入居するか、などのかわしいことは、広報こしがや二月一日号をあたためて、お知らせしませうから、ご覧ください。

ことしの入居者募集は二月一日号で

現在建設中の市営住宅は、三月十五日に完成の予定で、入居開始は、四月十五日ごろからの見込みとなります。

この市営住宅の入居申し込みの日程や申し込み人が入居するか、などのかわしいことは、広報こしがや二月一日号をあたためて、お知らせしませうから、ご覧ください。

12月定例市議会

土地開発基金条例など

二十三議案を審議中

延期になっていた
市議会十二月定例会
は、一月十三日から
市役所議場で開会中
です。

この議会には、越
谷市土地開発基金条
例の制定や、昭和四
十四年度一般会計補
正予算など二十三の議案が、市長
から提出されています。この議会
に提出された、主な議案は、つき
のとおりです。

- ▽越谷市税条例の一部を改正す
る条例制定について
- ▽越谷市土地開発基金条例制定
について

傍聴しましょう

区域変更及び町の設置について
▽越谷市立天沢小学校校舎増築
工事請負契約の締結について
▽昭和四十四年度越谷市一般会
計補正予算について
▽昭和四十三年度越谷市一般会
計及び特別会計の決算認定につ
いて

計及び特別会計の決算認定につ
いて

この議案には、越
谷市土地開発基金条
例の制定や、昭和四
十四年度一般会計補
正予算など二十三の議案が、市長
から提出されています。この議会
に提出された、主な議案は、つき
のとおりです。

泉知事の構想を発表

公聴会は二月十九日です

新都市計画法による越谷都市計
画の構想が、一月十二日に埼玉
知事から発表されました。

この構想は、市街化区域と市街
化調整区域を具体的に示したもの
で、今後の都市計画をすすめるつ
いで、非常に重要なものです。

埼玉知事は、この構想について
つぎのとおり、公聴会を開いて

市民の皆さんの意見を聞き
たいことになりました。

▽公聴会の開催日 昭和四十五
年二月十九日午後一時三十分から
▽開催場所 越谷市役所大会議室
公聴会に参加して意見を述べた
い方は、二月七日までに、市役所
都市計画課に公述申出書を出して
ください。様式は都市計画課にあ
ります。

公聴会には、傍聴席が準備されて
います。

本会議での、議案の審議や、一
般質問などを傍聴して、市政の動
きや、方向などを直接理解するこ
とができるよい機会です。

傍聴席の定員は五十人です。

議会議事録の日程や、傍聴のこ
となど、くわしいことは市議会事
務局へお問い合わせください。
電話六四二二二

学校まで 歩いて一時間

私は越谷市下間久里の三栄栄地
に居住する一市民ですが、この程
当地に移転してきました。

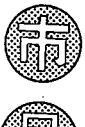
子どもが桜井小学校に通学して
いますが、余りにも通学距離の遠
いのに驚いている次第です。

大人では四十分、子どもたち
で約一時間はかかります。

そして道路の悪いこと。雨が降
るとぬかるみ、車が通ると真白な
砂けりまで一寸先も見えないとは
このことですよ。

この砂けり
りをかけられる
と児童たちの目
も悪くなりま
す。

そして川原の
一本道を歩いて行きます。
この交通の発達した今日、一
時間も歩いてようやく学校にたど
りつき、遠方のことと子どもたち
ちもはやはや家を出なければなら
ず、睡眠時間も短くなり、通学の
為に身体にも大きな疲労をとまな
います。



の 声



また「川原の一本道……」は新
方川に沿った道で、河川の改修工
事計画があること、市道の全般
的舗装の計画からみて近々舗装と
いうことは考えおられませんの
では、どうかお待ちください。

通学距離については、桜井小学
校の校区内人口密度から、最遠距
離四・四とされており、スクール
バスの運行は認められません。

(小学校は四・四以上、中学校は
六・四以上の通学路が必要と
スクールバスの運行ができません)

また将来人口密度が高ければ
不足ということ
が考えられます
ので、この様な
場合は、桜井小
学校以外小学
校を新設するこ
と
いう計画があり
ます。

予定地は越谷市大字大林道東
に一校と、新方地区に二校新設の
計画をしています。市では、これか
らも学校建設には力を入れていき
ますので、市民の皆様は暖かい
協力をお願いいたします。

お知らせ

広報こしがやでは、みなさんの
声を市政に反映させるため「市民
の言」わたしの発言」を募集し
ています。意見、要望、苦情など
何でも結構です。住所氏名はつ
まりお書きください。

押し売りはこうして撃退

みなさんは押し売りなどで困ったことはありませんか。
 新年をすぎ、押し売りにまされたのでは不愉快です。次の点に注意して被害にかからないようにしましょう。

○家の中に入れない。
 押し売りは、婦人だけのときは、ちほや強盗、かっぱらなどにも早がります。いざがよみありますよ。確かめてからでないと家に入れなよつにしましょう。

○はっきり断わることが大切です。

○近所の人が協力して
 おとしりや婦女では、追いかせない場合もあります。このようなときは隣近所でもせあい、みんなで協力して追いかすようにしましょう。

○すべ警察へ
 押し売りがきたときは、たとえ被害が少なくてもすべ警察へ届けください。

泣き寝入りはますます押し売りをはびこす原因となります。

○よくたしかめましょう。
 見しらすの人のうまする話、いざなり同情をひく話、家族が急病や事故など親切そうに知らせる見知らぬ人の電話などは、とくに気をつけま

自転車に乗る人は 守りましょう

自転車は、その仕組みが簡単で、だれでも乗ることが出来ますが、わずかな故障やちょっとしたまちがいが大きな事故の原因となります。



○道路左側を一列になつて走り、号が背になつてから進む。

○信号のある交差点で右にまがる時は青信号で交差点の向う側まですすみ、右折する方向の信号が青になつてから進む。

○乗降りるときは、とくに後方の安全を確かめる。

○せま、道路から広い道路に出るときや、道路を横断するときは一歩止まって左、右の安全を確かめる。

○信号のある交差点で右にまがる時は青信号で交差点の向う側まですすみ、右折する方向の信号が青になつてから進む。



越谷警察署

これらのことを偽って現金や品物を持つていく場合があります。すべ差し出さないで、よくたしかめましょう。

市史編さんだより

(38)

オビシヤと「蓬萊」

武家の習慣として、正月のおせち料理の原形たる「喰積」(くむ)を、三至の上ためたく飾り、訪問客と主人とが酒を酌みうつ、これから少すつつまんで共食することが行なわれ、蓬萊山(ほうらいざん)にちなつて名をつけたのである。

とろで下間久里ではこの「蓬萊」と称する飾り物(食物は盛つてない)を、座元の家へ青年たちがみよしの如くにぎやかにかつぎに手も作つて、氏子総代の人たちが揮殿から層層に上つたのをめがけて射る式を毎年行なつてい

もとは旧暦正月十一日だったといつから年頭の儀式である。

この日、今も当番の人たちは村中から米を集めて、多量の甘酒をつくり、集まつてくち子もたち(ごま)にのまふ。

三十年前までは、この日の夕方若衆がホーライと称する飾り物を作つて、祭りの当番がしるべであることによつて「座元」の家へもちこむことをしたといふ。

ホーライとは、木製の台に松竹梅を立て、大根でつくった鶴龜を対して、あだつるしたりして飾り立てたものだといふ。これ正しく「蓬萊」を一年の初めにうつちらつてしまふ儀式であり、的は魔物の象徴であるからこれに「服」という字を書けば例は多い。

その象徴は弓矢の力によつて、はらつて破壊されると古くは考えられていたので、この的をちぎつた後の各部分「呪物」(じゆぶつ)として村人が奪いあい、家を持ち帰るといふ例も多いのである。

「蓬萊」は、式社の祝いの贈りかたどつてはあるが、おそらへ弓の儀式に付随する道具の一つで、これが破壊されることによつて、弓矢の効果もとげられ、以後村に福が訪れる、という意味がこめられていたにちがいないのである。

下間久里の伝統としての弓の懸宴は、こうして招福儀(しやうふぎ)といふ一村落にふさわしい規模、年々歳々行ないつつてきたものであるといふ。

市史監修員 萩原 竜夫



(5) 広報 こしがや

警察署では、傷害保険や損害賠償ます。衝突や接触などの事故による損害の請求手続を妨げないように自動車の破損、つまり、物的損害のみならず、人身の被害についても、今年一月からの発行手続が全国一律につきのようにより修正されます。

▼証明は人身事故だけ

交通事故の証明は、原則として人身事故だけになります。つまり交通事故により死亡、傷害などが生じた場合に限り証明書を発行し

交通事務局は、原則として

とされているため、証明書は発行し

ただし、損害額十万元以上の物

交通事故証明の取り扱いが改正になりました

損害事故については、当分の間、便宜上の「事故証明」を発行します。▼証明の内容

証明する事故は、「交通事故の発生当時、場所、当事者、車両、事故類型」に限られます。▼協会の会員は無料です。

過失の有無、法令違反などについては、原則として警察署では証明しないことになっております。

▼証明の手続き

事故証明が必要な場合は、警察署の交通課へ手続をしてくださ

申請費用紙は、越谷警察署内交通安全協会へ一枚二円で販売しております。なお、越谷交通安全協会の会員は無料です。

ありがとうございます

昨年十二月に行なわれた歳末たすけあい運動は、市民のみならず、千九百七十二点と五箱、オムツ二千三百八枚が寄せられました。

これらの品物は、施設に入っている人や生活困難者にお届けし、明るい正月を迎えていただきます。

各地区の収集明細は上の表のとおり。

歳末たすけあい



順正苑でおもちつき

昨年十二月二十五日老人ホームもの、八木橋さんら四人は、空い順正苑でおもちつきをしました。

これは、船渡の八木橋光雄さん、八木橋仁三さん、石渡肇弘さん、石渡栄蔵さんの四人が、お米からオチ、ウスなど一切の道具を持ち、手伝いをしていました。

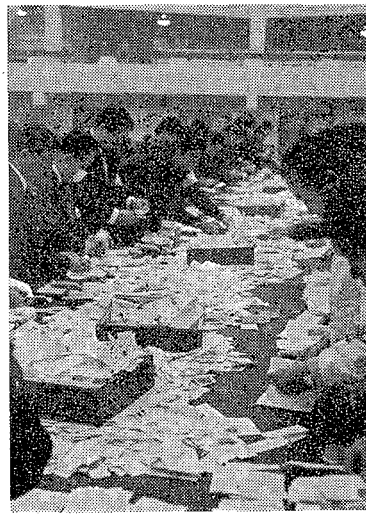
ツ	118	420	187	287	173	130	162	9	2	038
オム	118	420	187	287	173	130	162	9	2	038
類点	159	31	160	280	100	463	1	972	6	箱
米	159.75	0.4	1.78	29.5	15	115	233.4	1.972	6	箱
白	315	285	715	035	374	470	70	085	459	287
額	75	41	123	48	169	40	124	236	208	424
金	2.056	0.630	15.15	0.630	15.15	0.630	15.15	0.630	15.15	0.630

- お金持、二百五十五万五千五百三十円、白米百十三四、衣類千九百七十二点と五箱、オムツ二千三百八枚が寄せられました。
 - このほどもとつきのよ
 - にお願いして
 - ました。
 - 手伝いをして
 - ました。
 - お正月を迎
 - えるお年寄
 - りは、
 - 大喜びで、
 - おそなえつ
 - くりなほお
 - より順正苑
 - の中でもち
 - つきをした
 - 手伝いをして
 - ました。
- 日本キリスト教団越谷教会、同幼稚園一〇、〇〇〇円▽衛生食糧環境共同組合一〇、〇〇〇円▽越谷遊技場組合一七、二二二円▽越谷牛乳組合一三万五九円▽友子供会二、六三九円▽松本さん一〇、〇〇〇円▽産業祭農産物展出品者一同二二、四〇〇円▽同名で三、〇〇〇円▽越谷警察署付託▽キックコマンポ油労働組合四、〇〇〇円▽伊藤芳ささん八十八名(北中学)一、二八七円▽斎藤正行さん(大袋小学校五年)一五、〇〇〇円▽本沢まるひろさん(草野町三丁目)一、二七九円▽渋谷昭三さん(蒲生)一〇、〇〇〇円▽深井勇三郎さん(川柳)一五、〇〇〇円▽山口松太郎さん(北越谷)一七、一二二円▽大洋産業(株)社宅会一同一六、三〇〇円、同社内松岡信彦さん一五、〇〇〇円(株)丸上寮一同一五、三〇〇円▽越谷服装従業員一同一八、四八〇円▽飯島光さん(越谷三丁目)一〇、〇〇〇円▽洗剤二・六五(袋山)
- 浦生地内の四号線と武蔵野東線の交差点に橋がた築設工事をすため、全面通行止めになります。期日 一月二十七日午前〇時から午前三時まで。(雨天順延)
- 施設めぐりは29日**
- 一月の施設めぐりは、二十九日午前九時三十分から午後三時まで行ないます。
- 申し込みは、一月二十日までに往復ハガキで住所、氏名、年齢、職業を記入して市役所行政課広報係(越谷谷四一)へ。
- 見学場所は、給食センター、東部清掃組合(のみ、し尿処理場)、瀧池製作所、老人ホーム、浦生保育人所、南部浄水場。

衆議院議員総選挙結果

低かった投票率平均53・78%

衆議院議員総選挙と十八人に対し投票した人は四万三最高裁判所裁判官国民千三百七十三人で平均五十三・七審査の投票率は、十二月二十八日午前七時から午後六時まで行なわれ、今日の選挙は初めての師走選挙であったためと、当日ははた寒く投票はふるいませんでした。また越谷市の投票率は、政治に対しての無関心なというい県下でも低く、選挙当日の有権者八万六千四百選挙には必ず投票しましょう。



第二次世界大戦により、生活さんからの請求により支給される基金をはじめ、その財産などのるもので、この請求期限は、今年ほとんども失った引揚者の方た、年の三月三十一日までです。ちい対して、まだ請求手引揚者特別交付金の国は、昭和四十二年八月から引揚者特別交付金の請求は3月31日まで、事務所社会係でしていただく。電話六四二二二一内線二九

この交付金は、引揚者のみならず、電話六四二二二一内線二九

市役所職員募集

市役所では、今年4月採用予定の職員を次のとおり募集します。

- ①衛生清掃作業員一男②下水道作業員一男③土木作業員一男④施設作業員一男⑤水道作業員一男⑥東部清掃組合施設内作業員一男⑦学校用務員一男女⑧施設用務員一男女⑨学校給食センター給食調理作業員一男女⑩保育所給食婦一男女。以上の応募資格は満40歳までの身体頑健な者。
- ⑪学校給仕一満18歳までの男女⑫消防士一満30歳までの男
- ⑬保健婦一女⑭看護婦一女⑮保母一男女⑯電気主任技術者一男。以上の応募資格は、30歳までの者で有資格者。
- ⑰浄水場職員一男⑱土木、機械、電気技術職員一男⑲事務系職員一男女。以上は高卒以上で30歳までの者。

応募の方法と試験

応募締切り①～⑭は2月9日⑮～⑲は2月7日までに採用試験申込書に記入し必要書類を添えて市役所行政課人事係(越ヶ谷4-2-1)にお申し込みください。なお試験申込書は人事係にあります。

最高裁判所裁判官信任投票の結果

氏名	ひを可とする投票数	ひを不可とする投票数	合計投票数
村上朝一	3,499	33,461	36,960
松本正雄	3,418	33,542	36,960
飯村義美	3,312	33,648	36,960
関根小郷	3,185	33,775	36,960
無効	—	—	5,842

越谷市での各候補者の得票数 (○印は当選者)

高根 賢一	2,594票
栗岡 宏太郎	9,642票
板川 正吾	11,053票
○三ッ林弥太郎	8,388票
○青木 正久	6,981票
○野中 英二	4,102票
無効	611票
合計	43,371票

企業団施設課が庁舎北側に移転

越谷・松伏水道企業団施設課は今まで旧庁舎の南側の事務所で勤務していましたが、十二日から庁舎北側の建物の二階に移転しました。道路、引き込み部分などの故障や漏水は、施設課へ連絡ください。電話631-086内線五三五六。

大平選手優勝

元且マラソンの結果

青少年相談員連絡協議会主催による元且マラソン大会は、一日午前七時市役所前をスタートして行なわれました。一般男子は給食センター折返し四・五時、一般女子と中学生は東小林公園折返し二時のコースで競われ、一般一部では大平選手が優勝しました。特別賞 大久保智宏、清水良雄、野田清久、斎藤正彦、菅野友吉、菅野博秋八重子

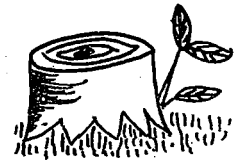
一日里親を実施

市里親会では、恵まれない子どもさんたちに家庭的なかんじをあげていただくとうとう一月六日から七日にかけて、一日里親を行いました。市内の七軒の方が、四歳から十二歳までの子どもさんをご家庭に一泊させ楽しい正月を過ごしました。ご協力ありがとうございました。

燃えないゴミの収集日

2月1日～15日まで

- 2月2日 宮本町1丁目、赤山町1～6丁目、東柳田町、元柳田
- 3日 宮本町2～5丁目、神明町1～3丁目
- 4日 大沢1・4丁目、宮浦自治会
- 5日 大沢2・3丁目
- 6日 北越谷1～5丁目
- 9日 南越谷2丁目、登戸新田（東武線の東側）、瓦菅根1～3丁目
- 10日 登戸町、南越谷1丁目
- 12日 蒲生東町、蒲生4丁目
- 13日 蒲生寿町（東武線の東側）、旭町、蒲生3丁目（川柳県道の北側）



スピーカー

移動図書館「むさしの号」

移動図書館「むさしの号」は次の各地区を巡回します。本の貸し出しは無料です。お気軽にご利用ください。巡回箇所は各小学校。荻島は農協支所に駐車します。

増林地区 1月20日
10時～10時50分

新方地区 11時～11時40分
桜井 11時50分～1時
大袋 1時30分～2時20分
1月22日
荻島地区 10時～10時40分
出羽 10時50分～11時30分
蒲生 12時30分～1時30分
川柳 1時40分～2時30分

第二十三回郷土研究会

日時 1月25日午後1時
場所 福祉会館第一会議室
会費 七百円（新年会費含む）
主催 越谷市郷土研究会
主催 越谷市卓球連盟
日時 1月25日 午前8時
場所 市立体育館

卓球大会

種目 団体戦、個人戦

参加料 団体四百円、個人会員
百円（会員外百五十円）

申し込みは1月18日までに越谷卓球クラブへ。電話62-1507

若妻学級受講生募集

市厚生課では二月上旬に開講します。若妻学級の受講生を募集しています。

内容は妊娠中の生理、保健、栄養、妊娠の異常、分娩の準備、分娩、産褥期、新生児の保育、家族計画など。

受講希望者は1月25日までに厚生課健康係へお申し込みください。

市民スキー会員募集

スキー場 岳温泉（宿泊、あづま館）
期日 2月14日～16日（3日間）、14日午後8時市役所前出発
募集人員 六十名
会費 一人三千円

締め切り 2月3日まで
申し込みは会費を添えて市教育委員会指導課保健体育係へ。定員
なり次締め切りです。

商工会職員募集

越谷市商工会では、ただいま経理事務職員を若干名募集しています。受け付けは一月二十日から三

小学入学児童の

予防接種



ことし小学校へ入学する児童のジフテリアと種痘の予防接種をつぎのとおり行ないます。
該当児は昭和38年4月2日から昭和39年4月1日の間に生まれた児童です。該当する児童は入学予定校で必ず受けてください。

手数料……………無料
時間……………午後1時30分から2時

会場	ジフテリア	種痘
越谷小学校	1月19日	2月16日
大沢	20日	17日
新荻	21日	18日
桜井	22日	19日
大出	23日	20日
川柳	26日	23日
蒲生	27日	24日
大相	28日	25日
増林	29日	26日
蒲生第二	29日	26日
南越谷	30日	27日

電話番号の改正

このたび、越谷診療所（袋山）の電話番号が次の通り変更しました。

電話〇四八九 75-1309

広報の写真を差し上げます

広報ししがやに、あなたが写っていたら、その写真（手札型）を差し上げます。ご希望の方は、広報発行日から十日以内に行政課広報係までご連絡ください。

2月の休日当直医

医院	診療科	電話番号
= 2月1日 =		
中尾 医院	（蒲生愛宕町）内科	62-3007
平野 医院	（南荻島）産科	62-1393
名倉 医院	（蒲生寿町）外科	63-0123
= 2月8日 =		
小島 医院	（東小林）内科	62-8400
蒲生産婦人科	（蒲生）産科	62-5889
軍司 医院	（越ヶ谷）外科	62-2408
= 2月11日 =		
今井 医院	（蒲生旭町）内科	62-7713
都築 病院	（弥生町）産科	62-2222
軍司 医院	（越ヶ谷）外科	62-2408
= 2月15日 =		
石川 医院	（越ヶ谷）内科	62-3370
堀中 医院	（越ヶ谷）産科	62-5331
岩崎 病院	（南越谷）外科	62-7733