



広報

# こしがや

## 4月1日

昭和45年・NO. 372

編集

越谷市役所行政課

昭和32年8月5日第3種郵便物認可 毎月2回(1日・15日)発行

### 越谷市の人口

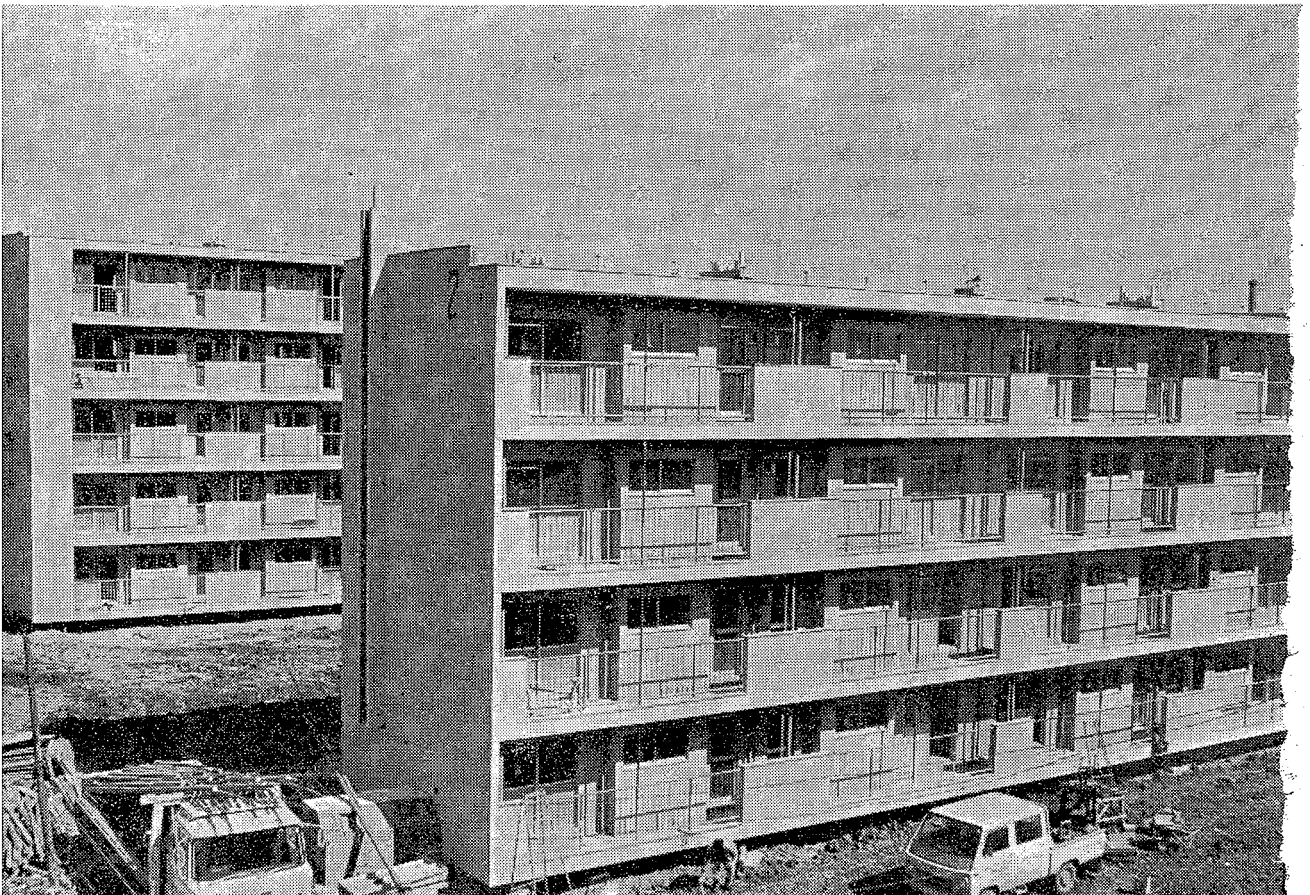
(昭和45年3月1日現在)  
(住民基本台帳人口)

		前月比
総人口	13万0253人	866人増
男	6万6066人	466人増
女	6万4187人	400人増
世帯数	3万5062世帯	282世帯増

### ■鉄筋の市営住宅完成■

国民所得が上昇したと言ってもまだまだ自分の家を持つ人は少ないようです。市では、低所得者が安心して生活ができるように毎年市営住宅を建設しています。

(弥十郎地内に完成した市営住宅)





### 昭和45年度各会計別予算額

(単位 千円以下4捨5入)

会計別	年度別	昭和45年度	昭和44年度	増減率
		予算	予算	
一般会計		38億6240	22億0364	75.3%
特別会計		15億4627	6億8754	73.9%
特別会計	国保事業会計	4億4306	3億1506	40.6%
	国保施設会計	997	785	27.0%
	北越谷区画整理会計	48	226	△78.7%
	東小林区画整理会計	1億4804	1億9234	△23.0%
	南越谷区画整理会計	1億8352	1億7003	7.9%
	東越谷第一区画整理会計	6402	148	約4226%
	千間台区画整理会計	2億8152	19	約14.8万%
	土地取得会計	4億0566	2億0001	107.8%
合計		54億0867	28億9118	74.9%

昭和四十五年度の越谷市の予算は、一般会計が三八億六二四〇万円、特別会計が一五億四六二七万円、総予算額は、五四億〇八六七万円となっています。

各会計別の四十五年度予算額は左の表のとおりです。

昭和四十五年度の予算編成の中で、行政需要が、極めて多い中で、歳入がともなわないため、

非常と苦しい予算を組みました。今年度は、市の重要施策として

①文教施設の充足 ②都市計画事業の振興 ③道路整備事業の促進 ④市立病院の企画立案と早期着工への足がかりをかためるの四点に重点をおくほか、福祉施設や消防施設の拡充強化、衛生環境の改善などにも力を入れて、予算編成をいたしました。

### 四十五年度の予算は

### 昭和45年度特別会計予算内訳

#### ◎国民健康保険事業会計◎

歳入		歳出	
千円	千円	千円	千円
国民健康保険税	1億69,230	総務費	23,810
使用料及び手数料	250	保険給付費	4億03,340
国庫支出金	2億45,655	保健施設費	14,625
県支出金	556	基金積立金	10
財産収入	141	公債費	500
寄付入金	1	諸支出金	325
繰入金	25,501	予備費	450
繰越金	1,000		
諸収入	1,726		
歳入合計	4億43,060	歳出合計	4億43,060

#### ◎国民健康保険施設会計◎

歳入		歳出	
千円	千円	千円	千円
診療収入	6,064	総務費	8,755
使用料及び手数料	100	医業費	1,141
財産収入	1	諸支出金	1
繰入金	3,400	予備費	73
繰越金	250		
諸収入	155		
歳入合計	9,970	歳出合計	9,970

#### ◎北越谷区画整理会計◎

歳入		歳出	
千円	千円	千円	千円
繰越金	1	換地清算金	482
換地清算金	480		
諸収入	1		
歳入合計	482	歳出合計	482

#### ◎東小林区画整理会計◎

歳入		歳出	
千円	千円	千円	千円
事業収入	1億47,000	総務費	7,173
繰入金	20	事業費	60,110
繰越金	10	公債費	78,960
換地清算金	1,000	換地清算金	1,000
諸収入	10	予備費	797
歳入合計	1億48,040	歳出合計	1億48,040

#### ◎南越谷区画整理会計◎

歳入		歳出	
千円	千円	千円	千円
繰入金	2,000	総務費	6,168
分担金及び負担金	1億29,500	事業費	1億65,752
繰越金	10	公債費	9,300
換地清算金	2,000	換地清算金	2,000
諸収入	10	予備費	300
市債	50,000		
歳入合計	1億83,520	歳出合計	1億83,520

#### ◎東越谷第一区画整理会計◎

歳入		歳出	
千円	千円	千円	千円
繰入金	5,000	総務費	5,213
分担金及び負担金	8,000	事業費	55,124
繰越金	10	公債費	2,500
換地清算金	1,000	換地清算金	1,000
諸収入	10	予備費	183
市債	50,000		
歳入合計	64,020	歳出合計	64,020

#### ◎千間台区画整理会計◎

歳入		歳出	
千円	千円	千円	千円
繰入金	15,000	総務費	7,139
分担金及び負担金	16,000	事業費	2億60,921
繰越金	10	公債費	12,500
換地清算金	500	換地清算金	500
諸収入	10	予備費	460
市債	2億50,000		
歳入合計	2億81,520	歳出合計	2億81,520

#### ◎土地取得会計◎

歳入		歳出	
千円	千円	千円	千円
財産収入	2億15,650	事業費	4億05,660
諸収入	2億00,010	公債費	10,000
歳入合計	4億15,660	歳出合計	4億15,660

# 四十五年度予算のあらまし

一般  
会計

三月定例会議会で可決された昭和四十五年度一般会計予算は、三八億六二四〇万円とままりました。この予算の中の各科目ごとの歳出予算の主なものにつきましては、



総務費

なお歳入の面では、市税と地方交付税で二四億三四八〇万円を計上しました（金額の単位は千円以下を四捨五入しました）

## 議会費

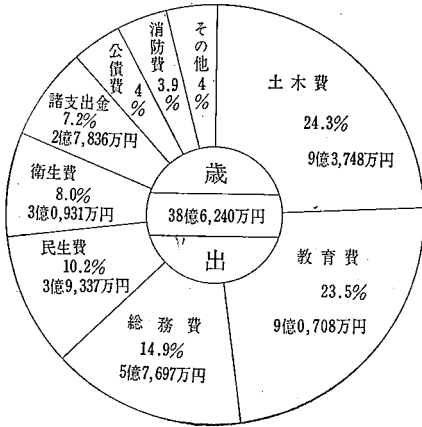
議会費は、前年度当初と比べて（以下いずれも前年度当初と比較したものです）七二五万円増額しており、その内訳は議員報酬、職員の給与、市議会だより、市議会

議費は、前年度に比べて二億九〇三〇万円増額となっており、

一般管理費では、人件費が大幅に伸びていますが、これは職員増にともなっています。

また、市庁舎および各施設の保守委託料や庁舎清掃委託料、光熱水費などの維持管理の費用として約八〇〇万円を計上しました。

## 会計予算の割合



新しく事務改善費二一九万円を計上しました。

交通安全対策費としてはカーブミラー取り付け、道路標識の設置、照明灯の設置、交通公園整備、移動交通安全教育用の自動車購入費などを計上しました。

次に徴税費では、市民税、固定資産税など電子計算機委託関係の費用を七二五万円計上しました。

戸籍住民基本台帳費では、住民情報管理電算委託料を二〇〇万円計上、選挙費では市長選挙と農業委員選挙の費用を、また統計調査費には、こし行なわれる国勢調査費を計上しました。



民生費

民生費は総額で前年度より一億三五〇三万円の増額となっており、

社会福祉費では、市社会福祉協議会の負担金二〇万円や、扶助費として一七〇〇万円、国保会計へ繰り出金を二七九〇万円計上しました。

児童福祉費では、こし建設す

る予定の精神薄弱児通園施設建設工事に二七〇万円、保育所新設（二か所）工事に三六〇〇万円を計上しました。



衛生費

衛生費では、総額で前年と比べて七〇一四万円増額となっており、

まず保健衛生費では、公害ハートルカー購入費六四万円、各種の公害測定器購入費を六七万円計上しました。

予防費では、医薬材料費を七〇〇万円、委託料として予防接種委託料二〇〇万円などが含まれており、

また、環境衛生費でも医薬材料費九五〇万円が含まれています。清掃費では、クレーン付きごみ採取車購入費（四台分）、ガストボックス購入費（五〇〇個分）など二七九二万円を計上しました。

このほか、東部清掃組合負担金として四五〇〇万円、草加越谷清掃組合負担金を五〇〇万円計上しました。

## 農林水産業費

農林水産業費は、前年度と比べて総額で一七二六万円増額しました。

た。

まず農業振興費では、補助金として一九五万円、この中には自立経営農家の育成対策、生産性の向上、生産組織の研究などに重点をおきました。

畜産業費でも同様に、ニユーカッスル予防ワクチン補助金など三九九万円の負担金補助および交付金を計上しました。

次に農地費では、農道拡張用排水路護岸工事費二五〇万円、農道拡張用地購入費四〇〇万円、負担金、補助金および交付金として一五七六万円を計上しました。

## 商工費

商工費は前年度より八〇七万円増額しています。

商工業振興費は一五六六万円、広域商業診断委託料、ネオンアイチ設置工事費、物産展示場設置工事費、また商工会事業費補助金などを計上しました。



土木費

土木費は、総額では、前年度より、四億七五二五万円増額になっています。

▽道路橋りょう費三億一九九八万円の中にはグレーター、シヨベル

ロータリ、ハンドドーザ、およびダンフカー一台の購入費などが含まれています。

▽道路維持費七三三〇万円の中には、街路灯設置工事費、舗装道等補修工事費、砂利運搬費、及び工事費、及び砂利購入費などを計上しました。

▽道路新設改良費は一億三三三六万円で、工事費として一億一五三二万円を計上しました。その内訳は、道路舗装工事費と道路改良工事費、及び歩道整備工事費となっており、このほか、道路敷購入費二八〇万円、物件移転補償料七〇〇万円を計上しました。橋りょう維持費及び新設改良費は、四四八万円を計上しました。

▽排水路整備事業費として四〇〇〇万円を計上しました。

▽次に都市計画費の中では、土地区画整理費として、各特別会計への繰り出し、合計三三〇三万円を計上しました。

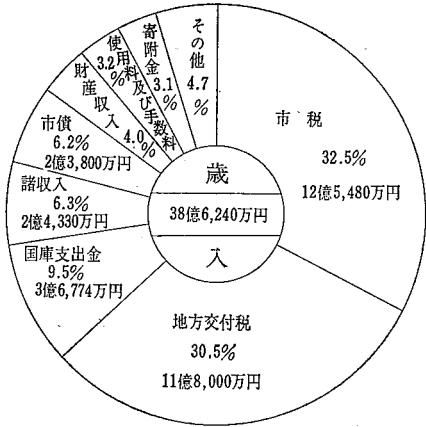
▽街路事業費一億三三一九万円の中には、越谷駅前広場改良事業、産業道路築造工事費、計画街路敷設計及び、打ち委託料などを含んでいます。

▽公共下水道費は一億三二〇六万円、公共下水道設計委託料、南部幹線実施設計委託料、地質調査委託料、及び排水路築造工事費などを含んでいます。

▽下水道費は、前年度より、四億七五二五万円増額になっています。

▽道路橋りょう費三億一九九八万円の中にはグレーター、シヨベル

# 昭和45年度一般



## 一般会計歳入

項目	万円	前年比
市自動車取得税	12億5480	37%増
交付金	4000	67
地方交付税	11億8000	95
交通安全対策特別交付金	400	33
分担金及び負担金	6473	53
使用料及び手数料	1億2270	5
国庫支出金	3億6774	39
県支出金	5538	54
財産収入	1億5342	55
寄付金	1億1835	82
繰越金	2000	同額
繰越収入	2億4330	57%増
歳入合計	<b>38億6240万円</b>	<b>75%増</b>

## 一般会計歳出

項目	万円	前年比
議総	4065	22%増
民衛	5億7697	74
衛生	3億9337	52
林水産業	3億0931	29
農商	8614	25
木工	2411	50
土木	9億3748	103
消防	1億5056	157
教育	9億0708	48
災害	2	—
公債	1億5435	32%増
諸支	2億7836	728
予備	400	100
歳出合計	<b>38億6240万円</b>	<b>75%増</b>

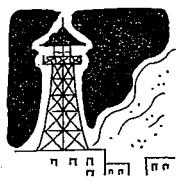
柵きよ築造工事費、仮設配水ポンプ施設築造工事費などです。  
 △公園費では、越谷総合公園整地工事費、八〇〇万円、中川河川敷公園整備工事費、北越谷第四公園整備工事費、北越谷第一公園整

備工事費などを計上しました。  
 △住宅費では、二〇戸、二種一六戸を建設するなどの工事費として、八四七九万円、用地買収費として二九七〇万円を計上しました。  
 このほかに防火水槽新設工事費、消火栓新設工事費などを計上しました。

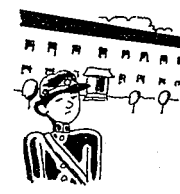
狹島小屋内体操場新築工事二〇〇万円  
 大相模小屋内体操場新築工事二八〇〇万円  
 東越谷小新築工事一億〇八〇〇万円  
 プレハブ教室移設工事二七五〇万円  
 プレハブ教室新築工事二二〇〇万円  
 設計監理料一三六〇万円  
 桜井、大相模小拡張用地購入費一〇三六万円  
 △中学校費は、総額九七六三万円のうち、学校建設費として六一四七万円を計上しました。  
 主なものは次のとおりです。  
 南田屋内体操場新築工事三七〇〇万円  
 南田プール新設工事二二〇〇万円  
 プレハブ教室移設工事二〇〇万円  
 北中排水等修繕工事八五〇万円  
 △社会教育費では、公民館費を一〇六〇万円、図書館費を七六八万円計上しました。  
 △保健体育費では給食センター費二億一〇七〇万円が主なもので給食材料費一億六七三〇万円と自動車運転委託料七〇九万円です。

消防費は前年と比べて九一九〇万円の増額となりました。  
 ます、消防分署を建設する工事費として、四九一〇万円を計上しました。  
 消防施設費としてはスノーケル車(屈折はし)付消防ポンプ自動車購入費として、一一〇〇万円を計上しました。  
 消防ポンプ自動車購入費(二分分)小型消防ポンプ購入費(五分分)を計上しました。  
 △小学校費では、総額五億一七二二万円のうち、学校建設費として四億〇四四五万円を計上しました。  
 主なものは次のとおりです。  
 大沢小増築工事五九〇〇万円  
 桜井小増築工事三〇四〇万円  
 大袋小増築工事五七六〇万円

教育費の総額では、前年度に比べて、二億九三〇〇万円増額となっています。  
 △教育総費の中では、教育研究所費を新設して、十七万円を計上しました。  
 △中学校費は、総額九七六三万円のうち、学校建設費として六一四七万円を計上しました。  
 主なものは次のとおりです。  
 南田屋内体操場新築工事三七〇〇万円  
 南田プール新設工事二二〇〇万円  
 プレハブ教室移設工事二七五〇万円  
 プレハブ教室新築工事二二〇〇万円  
 設計監理料一三六〇万円  
 桜井、大相模小拡張用地購入費一〇三六万円  
 △中学校費は、総額九七六三万円のうち、学校建設費として六一四七万円を計上しました。  
 その内訳は、土地開発基金繰出金二億円及び公有財産購入費七五〇〇万円です。



消防費



教育費

### 公債費

市の学校建設や土木事業のほか各種の事業のために、国などから借り入れた資金返済の元金と利息です。  
 ことは前年度より三七七八万円増額しました。

### 諸支出金

前年度より二億七五〇〇万円を増額しました。  
 その内訳は、土地開発基金繰出金二億円及び公有財産購入費七五〇〇万円です。

### 予備費

前年度より二〇〇万円増額しました。

### 債務負担行為は

今年度の事業で債務負担行為としてきたものは、つきのとおりです。  
 火葬場新築事業費 八〇〇〇万円(昭和四十五、四十六年度)  
 道路整備事業費 一億五〇〇〇万円(昭和四十六、四十七年度)  
 大袋小学校屋内体操場新築工事費 二八〇〇万円(昭和四十六年度)

### 災害復旧費

前年度と同額の二万円(農業用施設災害復旧費)を計上しました。

# くみ取り確認伝票の更新について

四月一日からくみ

取りの確認伝票が更新されました。

今度の従量制については、表紙がピンク色に変わり、すでに自治会長さんまたは市の集金人から各家庭に配布されたことと思います。

またお手元に届かない場合は、自治会長さんまたは衛生課にお問い合わせください。

なお、確認伝票の取り扱いなどについては、次の点にご協力ください。

- ①定額制(人頭制) 従来と同じで、一般家庭(定着人員)を対象としたものです。

最近、ゴミ集荷所ダンボール箱をボリパケツ変りに使用したりそのままの状態を出す人が目立ち始めています。

またダストボックスのそばにダンボール箱に一般家庭のゴミを入れて置いたり、ボックスの中に箱のまま捨てる人もありますが、ダンボールがダストボックスにつかえたり、ゴミ収集作業の能率が著しく低下してしまいます。

各家庭ではこれについてぜひ協力くださるよう、よろしく

お願い申し上げます。



協力を

# 市史編さんだより

(43)

## 蒲生、川柳地区の三角州地形

越谷地方に、古東京湾が深く湾入していた頃、古利根川、元荒川(入間川系)などの諸河川がここに流れ込んでいた。

これらの諸河川は、上流から運んできた土砂を、盛んに河口に堆積させながら、三角州(デルタ)と呼ばれる微高地を形成していった。

典型的なものとしては、春日部の市街地を中心点にして、南桜井豊野(平方の北方)にかけて古利根川が形成していたものが考えられる。

越谷地域に関しては、大宮台地(安行台地)の南縁に沿って、東流していた毛長川が、川口市安行

新田・越谷市蒲生・青柳・草加市北部にかけて形成したものが、国土地理院発行の二万五千分の一地形図や、洪水地形分類図から考えられる。

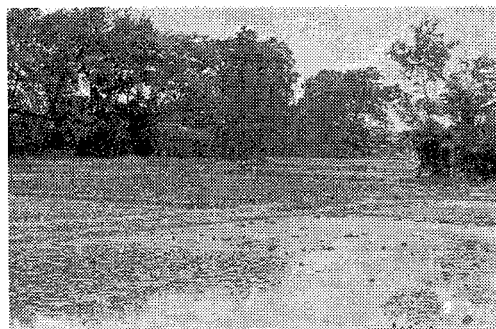
なお毛長川が形成したと考えられる三角州の前部には、登戸、伊原、妻塚、山谷などの集落が形成されている。

もっとも、その内部は綾瀬川(旧元荒川の分流)の乱流に伴う自然堤防の形成によって、かなりかく乱されており、従って集落立地地形の成立起源の判定は、簡単

ではない。

また、その当時の毛長川の河道筋は、現在でも善長衛新田↓金石衛門新田↓蒲生にかけて、部分的に名残りを留めている。

なかでも、蒲生地区の光明院のうらには、それにしても長い年月に渡る自然の力と、比較的短年月であるが急速に加えられた人間の力(特に最近の都市化の作用など)が、それだけでなく、地形的変化に乏しい越谷地方の自然景観を、さらに平板化している。かつて、人々がこれら自然によつて形成された微高地を利用して、村作りを進め



た事をここに記憶したい。市史編集員 新井 鎮久 (写真は蒲生光明院うらの毛長川旧河道あと)

# 春の交通安全運動

春の交通安全運動 せて幼児、児童の安全を図るとは、四月六日から四月三十日まで県下一斉に行なわれています。

この運動は、人命尊重というところで歩行者の交通事故絶滅を目標として実施します。

とくに新入学(園)期にあたるため、幼稚園、学校及び家庭を通じて、交通安全ルールを習慣づけ、また運転者は、歩行者の保護を徹底させ

千円を厚生課交通共済係にそれぞれ寄付がありました。

浜野千枝子さん(丸富根二丁目五十四三)から、シート、タオル手ぬぐい、衣類など三十五品。

図書寄贈(市立図書館) 図書寄贈(市立図書館) 〇〇児童文学の世界ほか九冊

## 水道工事を指定

越谷・松伏水道企業団では、市指定水道工事店として次の工事店を認可いたしました。

共栄瓦斯株式会社(大字袋山一六八八) 電話02九〇五八

植物の講演会 4月4日午後2時より

植物園 4月4日午後2時より

谷高校図書館 演題「オーストラリア越り方」

4月4日午後2時より

広報こしがや (6)

# あなたも施設めぐりに

## 申し込みは四月十五日まで

四月の市内施設めぐりは、次の復八ガキで住所、氏名、年齢、職業を記入して市役所行政課広報係（越谷谷四二一）にお申し込み下さい。

この施設めぐりは、古くから住んでいる人、また新しく市民になられた方に、市内にある施設を見学していただき、市政の現状を知つていただくために実施しているものです。どうぞ参加ください。

とき 四月二十四日午前九時 見学場所 学校給食センター、東部清掃組合、宮内庁埼玉御獵場、北部浄水場、消防署。

申し込み 四月十五日までに往 越谷市計画課 固定資産課 納期は五月に延期

区画整理図の縦覧 千間台と東越谷第一

固定資産、都市計画税の納期は五月に延期

納期は五月に延期

# 市民の声に市政の発展

## 募集モノタ一市政

市役所では、市が行なっているいろいろな仕事について、「意見や感想を寄せていただく」「市政モニター」を募集しています。市政モニターは、ことしの四月から越谷市に初めて設ける制度で越谷市をもっと魅力ある町にするために市民のみなさんの積極的な意見をお寄せいただくものです。

募集要領は次のとおりです。モニターになれる方 20歳以上の越谷市民（ただし越谷市役所職員は除く） 募集人員 30人 任期 1年間（四月一日から来年三月三十一日まで） 報酬 2モニターになった方には薄謝

一土地区画整理事業計画図面の縦覧を次のとおり行なっています。これは、千間台と東越谷第一区画整理区域内のどこに街路や、公園ができるかを図面に表わしたものです。区域内の方はぜひ一覽ください。

縦覧期間 四月六日まで 縦覧場所 市役所三階ロビー 縦覧時間 午前八時三十分から午後五時

料理教室 春期生募集 福祉会館料理教室では、五月に開講する春期生を募集しています。実用的な総料理からおやつまで変化に富んだ献立をわかりやすく指導しています。

募集人員 各クラスとも四十名 経費 入会金（千円）、授業料（月額七百円）、材料費（月額六百元）、テキスト代（月額百五十円）

申し込みは、福祉会館へお早目にお申し込みください。

## 固定資産、都市計画税の納期は五月に延期

### 納期は五月に延期

一期分の納期は、毎年四月一日より四月末日までになっておりましたが、昭和四十五年限り五月一日から五月末日まで延期になります。これは、今年度が土地、家屋の評価替えに伴い、課税標準額を決定する負担率が国会可決されるのが遅くなったためです。

「了承ください。」

野球連盟十五周年記念式典

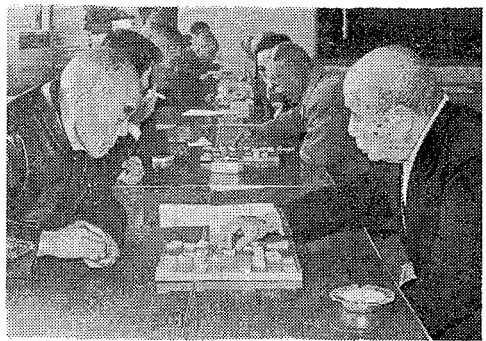
越谷市野球連盟十五周年記念式典は、三月十五日福祉会館で催し次の方々が表彰されました。

（敬称略）

▽連盟功労賞

鈴木康昭、会田泰藏、山崎浩次

▽特別感謝状



老人クラブ将棋大会は、3月13日23人が参加して行なわれました。主な成績は次のとおり。敬称略 1位 田原幸一（浦生）、2位 稲谷隆一（浦生）、3位 高橋正一（出羽）、4位 江原幸一（増林）、5位 中村泰之助（増林）、6位 藤井源一（大沢）、近藤米吉（大沢）

## 秋山長作、浅見真哉、矢島茂重 順正苑に入所

市立看護老人ホーム順正苑は昨年の五月に開所し、現在四十三人の方が入所していますが、若干入所できます。六十五歳以上の方で入所希望者は福祉事務所にご相談ください。

## 戦傷病者等に 特別給付金を支給

戦傷病者等の妻に対する特別給付金支給法が、昨年十月一日から施行されています。これは、戦傷病者の傷病の程度が第一款症及び第二款症で傷病恩給等を受給した場合、限り、妻に対し、特別給付金が支給されます。

この申請手続きについては福祉事務所社会係へ。

