

広報

# こしがや

4月15日

昭和45年 No. 373

越谷市役所行政課

昭和32年8月5日第3種郵便物認可 毎月2回(1日・15日)発行



■百日ぜき、ジフテリア、破傷風の予防接種を実施■

幼児、児童の健やかな成長を願って市では毎年医師会との協力によって定期的に各種予防接種の実施や、各種相談等を行ない幼児、児童の健康管理につとめています。  
(写真は4月2日蒲生公民館で)

## 今月の納税

(4月)

国保税……………第1期

軽自動車税……………全期

今月中に市指定金融機関か納税組合にお納めください。

## 広報こしがやの スタイル変わる

広報こしがやは、昭和39年4月15日からB5版でしてきましたが今回からA4版に変え、活字と紙質も更しました。広報こしがやは、さらに市民の皆さんに親しまれるよういっそう努力します。今後ともご愛読ください。

# 49年3月完成をめざして

## 越谷駅東口広場道路事業はじまる



市民の皆さん待望の、越谷駅東口駅前広場の改造が、都市計画事業としてはじまります。市ではことしはその最初の年で、まず、今年度中に、土地の買収や、物件の移転などを終わらせたい考えです。

すしづめの越谷駅前広場を、一日も早く完成させ、明るい都市づくり実現のために市民の皆さんの、積極的なご協力を、ぜひお願いします

### ひしめく車、車、車、

#### その間を人が通る

越谷市の玄関とも言える、越谷駅前広場は、市制施行後の著しい人口増と、駅の利用人口の増加と共に、人と車の行き来がはげしく非常に混みあっています。

バスや乗用車、タクシーなどが

せまい広場にひしめいているあいだを、歩行者は前後左右をキョロキョロ見まわして、すばやく通りぬけなければなりません。

駅へ行く道路を歩いていても、大きな車が寄ってくる、道ばたにびったり身を寄せて、車が通りすぎるのを待っていないければなりません。

バスの乗り降りや、タクシーの乗り降りにも、十分な場所がなく、通勤や通学の人たちは、いつも不便を感じています。

このように、現在の越谷駅前広場の混雑ぶりは、すでに限界に来てしまっているといえます。十三万市民が生活している越谷市の玄関としてふさわしいだけの駅前広場が、越谷市民全員と、越谷駅前にあつまる、他市町村の方が全体の声として高まってきています

役目を果たしてきています。交通センターとしての駅前広場は、人や車などが、四方から集まり、また四方に散っていくための十分な広さが必要といけません。しかし、いまの越谷駅前の広場は、むかしからほとんど変わらない、せまい広場のため、日に日に混雑の度合は、増していくばかりであり、また、越谷市の玄関としても、貧弱すぎるものとなっています。

このため、昭和三十六年度からはじまった、越谷駅前線の道路工事が、昭和四十四年度中に、平和橋から、服部ビル前まで約六五〇メートルが完成したのにもかかわらず、駅前広場が、十分でないため、まだ駅前線としての利用価値も十分に発揮できない状態です。

### 土地買収と移転を

#### 今年度中に終わらせたい

このように、せまい越谷駅前広場を、近代的な駅前広場として全く新しくつくりかえるために、越谷市では、都市計画事業の一環として、越谷駅東口駅前広場の道路事業（正式には越谷都市計画道路事業2・2・9越谷駅前線）に、四十五年度から積極的にとりかか

ることにいたしました。

駅前広場の事業は、昭和四十三年五月十日にすでに建設大臣により計画決定されており、ことしの一月二十七日に県知事から事業認可を受けました。

以前は、鉄道というものは、人々が旅をして見知らぬ土地へ行くためのものであり、従って、駅前

を つ くる

なぜ広場

に、すでに、土地買収などのしごとをすすめているわけですが、特に昭和四十五年度中には、広場予定地の買収と、建物などの移転を全部終らせたい予定で、いますので、特に、予定地内の地主、建物所有者及び、借家の方々のご協力をお願いいたします。

# 事業費は

## 十一億円

広場の面積は、現在の広場(約七〇〇平方メートル)の約六倍にあたる

四三〇〇平方メートルで、費用は土地買収から、物件移転、工事まで全部

で約十一億円を予定しています。この事業費には、国庫補助金や国からの借り入れ金、都市計画税、市の一般財源などをあてる予定です。

駅前広場の計画図は、左に示しましたが、交通分離帯や、歩道、バス乗降場、車道などからできて

おり、人と車の流れをスムーズにするよう計画してあります。なおこの計画図は、現在の越谷駅を前提として、作ったものであり、将来、越谷駅の建物が改築されることも関連して、鉄道側とも話しあい最終的には駅舎から、バス乗降場までを地下道か、陸橋

などをつくるて、最も安全に人が駅に出入りに設計をうに設計をうりかえる考えです。

では、この方式の中に市街地改造的な考えを持ちながらすすめていきます。そして、駅前広場の利用価値を高くし、店や、事務所、住宅などを配置する考えです。

### 駅前広場の効果

新しく駅前広場ができるとどのような点が、いまと変わるのでしょうか。

まず、歩道、車道、交通分離帯などがつくられることにより、交通の流れがよくなると共に、交通の便もよくなります。そして、人々は安全に歩くことができます。また、越谷駅前線とのかねあいで、越谷の商業地域の発展がはかられます。

### 全国でも

#### れな方法

駅前広場の改造方法としては、買収方式、市街地再開発事業、新住宅市街地開発事業及び鉄道側独自の買収による方法があります。越谷駅前線

### 計画図などを

#### お見せします

越谷駅前広場の計画図、平面図認可書などの図と書面は、三月七日から、事業が終わるまで見ることが出来ます。どなたでも自由にご覧ください。ごらんになりたい方は、市役所内都市計画課までおいでください。

電話 六四二二一一

# 該当地区の皆さんへ

## ご協力をお願いします

駅前広場を実現して、住みよいので、ご注意ください。

安全な、都市環境をつくるために

△土地、建物の売買

△代物弁済(借金のかたに土地建物などを返済すること)

△土地、建物の交換

△土地、建物の売却

また、土地、建物などを売りたい場合は、市役所で買いますので都市計画課まで、ご連絡ください。

### 土地の買収と

#### 移転にご協力を

四十五年度中には、土地の買収

と建物など物件移転を終わらせた

と思いますので、四月以降買収

などの交渉には、十分のご理解と

ご協力をお願いします。

### いろいろな調査を

#### 始めます

物件移転の適正な補償の額をき

めるために、次のような調査をは

じめますので、ご協力ください。

▽営業関係の帳簿を見せていただ

きます。

▽建物の内部の構造などを見せて

いただきます。

▽動産(家財や営業用の品物など)

を見せていただきます。

### 土地や建物の売買は

#### できません(有償譲渡制限)

ことしの三月十八日から、駅前

広場の事業が終わるまでの間、次

のようなことはできなくなります。

また都市計画街路越谷駅前線

も、将来越谷駅西口ができたとき、東口から西口へ直接つながり、車で通過できます。

### 東武鉄道の

#### 高架化を陳情

越谷市では今年のはじめ、東武

鉄道と埼玉県に対して、市内を縦

断している東武鉄道を高架にする

こと、特にその中でも武蔵野東線

から元荒川までの部分は、早急に

実現するように陳情しました。

これが実現すれば、赤山県道や

多くの市道は鉄道と立体交差にな

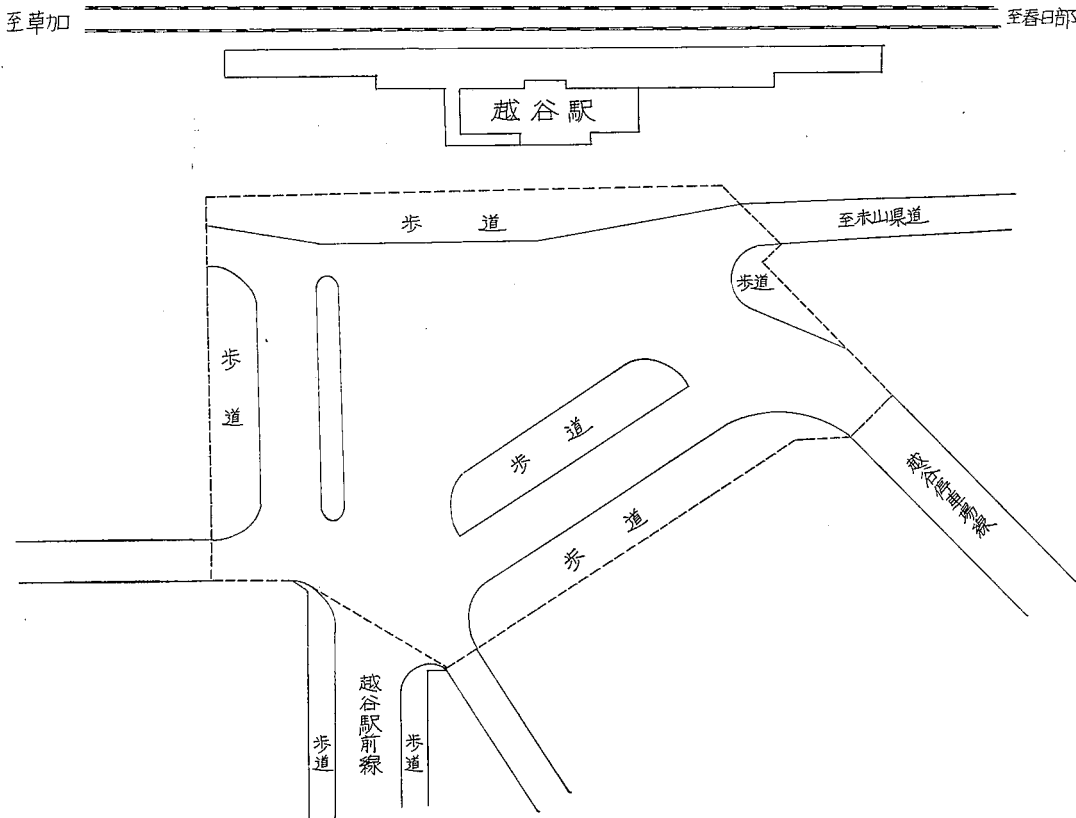
り、交通の流れをよくするとともに

に事故の防止にも役立ちます。

また都市計画街路越谷駅前線

も、将来越谷駅西口ができたとき、東口から西口へ直接つながり、車で通過できます。

# 駅前広場計画図



市の構想とし

市民の健康を

はかる体育設備を

テニスコート、水泳場など体育設備がないようですが、今後建設予定があるのでしようか。

市民の健康、精神的休養などの長い目、高い所から眺めて、積極的な投資をお願い致します。

袋山 武重京子

(お答え)

市民のための健康増進や、レクリエーションの場としての体育設備など一層の拡充を望んでいるわけですが、現在では市の財政状況からみて、公立

学校の施設以外の建設は困難な現状です。

従って市民の

みなさんには、

既設の設備、組

織を十分に活用していただきたい

し、会合などに、いろいろと利用

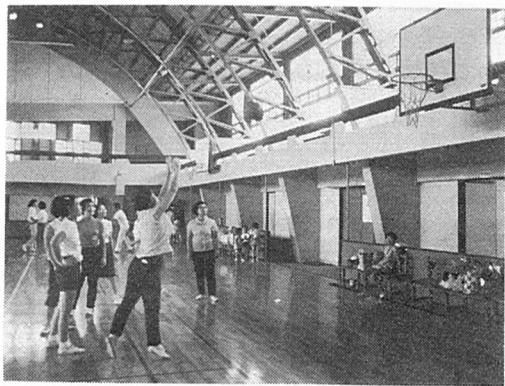
されています。

スポーツ教室では、テニス、バドミントン、スキー、剣道、柔道、民謡フォークダンスなどを行ない市民の健康増進をはかっております。

四十五年度もこれらのことを予定しておりますので、お気軽にご利用ください。

申し込みは、市役所内教育委員会で受け付けます。

市民のみなさんがこれらの施設催しなどに進んで参加し、ご利用くださるよう



と思います。

現在北越谷第一公園(北越谷三丁目)と東小林第二公園(大字東小林)には市営グラウンドがあり、野球ファンの方が多いに利用しています。

また北越谷第四公園(北越谷四丁目)にはテニスコートが設備されています。

これらの施設をご利用になりたい方は、土木課公園係へお申し込みください。

なお、市立体育館として大沢二丁目に第一、第二体育館があり、教育委員会による体力づくりを目的とした「スポーツ教室」や、催

お願いいたします。

年金保険料の支払いは

昨年七月国民年金保険に加入しました。三か月に一度集金に来てくれるということでしたが、まだ一度も集金に来ていただけません

どのようになっていっているのでしょうか。 大竹 竹前征子

(お答え)

国民年金保険料集金の方法については、越ヶ谷、大沢の市街地を除き、他の地区は自治会組織に依存し、年金委員さんを通じて、地区の実状に応じ集金を行なっています。



市民の

声

しかし自治会組織がない地区や自治会に加入していない方などの場合は、直接市役所厚生課の窓口へ納入してください。

なお国民年金保険に加入していただく場合は、必ず略図を添付してください。市ではこれに基づいて各年金委員さんに集金簿を送付しております。

最近の越谷市は、新興住宅の激増に伴い、人口流動が著しいので年金委員さんも被保険者の居住地が判明せず、困難をきたす場合もあります。

市ではこれらに十分検討を加え窓口扱いの被保険者の減少などに努めていきますので、みなさまのご協力をお願いいたします。

地震の知識(1)

今大地震がおきたら

「災害は忘れた頃にやってくる」という有名なことばは、いろいろな災害が毎年くり返されている現状から、考えるとあてはまらないともいえませんが、こと地震については関東

大震災からすでに四十六年たった現在、なにか暗示的な深い重みを持った警句として感じられます。

地震国であるわが国では、最近の例をとってみても新潟地震をはじめ、松代、えびの

十勝沖の諸地震などによって幾多の貴重な教訓を得ているにもかかわらず、多くの人々は繁忙な生活のなかに地震の危険性を忘れられているのではないのでしょうか。

今地震が起きると、おそらく自動車のはんらんが交通を妨げるで

しょうし、住宅の密集に伴い、燃えひろがった火から脱出するため無秩序に逃げまどう群集によって異様な混乱がおこるでしょう。

越谷市においても、このような災害予想から、災害に強い防災への方策に力を入れております。

しかし、地震は明日くるかも知れませんが、広域災害である地震被害を防災機関のみでは防ぎとめることができませんので、地震が

起きたら何よりもまず「火の始末」を忘れないようにしてください。今号から、地震についての知識や対策などについて、シリーズでお知らせいたします。

大地震これだけ は知っておこう

突如として大地震がおこれば、普通の人なら恐怖心などが先に立ち、なかなか適正な行動がとれないものです。

しかし、どのような状況におかれても、その中でやればできるいちばん状況に適應した行動があるはずですよ。

正しい行動をとるためにまず基礎的な知識として次のことをよく知っておきましょう。

地震はなぜおきるのか

地球の構造

地震の原因を知るにあたって、まず地球自体を知っておく必要があります。

まず地球はその構造から図のように大きく三つに分けることができます。

1 地殻

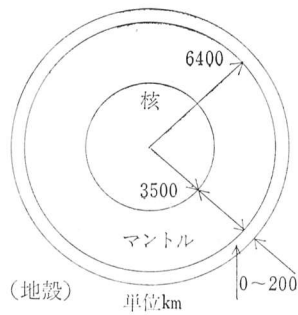
地表から平均三〇〜四〇キロまでの深さのところ、水の重さの約二・五〜二・八倍あり地球の内部から噴き出した物質が積みかさなったものなどからできています。

2 マントル

中間層とも呼ばれていますが水の重さの約三・三〜三・六倍で、鉄やマグネシウムをたくさん含んだ岩石からできています。

3 核

地震の多くはマントルの中で発生するものです。



(次号へつづく)

# 市史編さんだより

(44)

## 江戸時代の職人の賃金

現今、労働組合による賃上げ春闘は、年中行事になっている。

それでは江戸時代の職人の手間は賃はどのように定められていたの

だろうか。もちろん当時の経済事情や需要供給の関係で、自らその相場が定められていくが、その賃金は雇用者側である町内の申し合

わせで、大きく規制されるのが普通であった。

安政二年(一八五五年)十月、関東一帯の大地震で倒壊家屋が続出したが、越ヶ谷においてもその被害は甚大であった。

被害家屋の再建で当然職人が多

た大嵐があつて、越ヶ谷町だけでも六十数軒の倒壊家屋があり、な

り履行されず、開賃金が横行した。よつて翌四年五月、大沢、越ヶ谷

すなわち、左官が銀五匁、大工が三匁七分五厘、石工が四匁五分

は約金一60匁)

当時金一両で米五斗六斗の相場であつたので、例えば左官の場合一日米にして、四升から五升程度

のかせぎであつたことになる。

しかもこの賃金協定は暫定的なもので、震災復興後は、大工、畳職が銀二匁五分、左官、石工が三匁、瓦ぶきが五匁、土方が二匁などという旧賃金に戻される。

ところが翌安政三年八月に、また大嵐があつて、越ヶ谷町だけでも六十数軒の倒壊家屋があり、な

お大沢町では数人の死者さえ出る被害があつた。

この為、諸職人の賃金は協定通り履行されず、開賃金が横行した。

よつて翌四年五月、大沢、越ヶ谷

すなわち、左官が銀五匁、大工が三匁七分五厘、石工が四匁五分

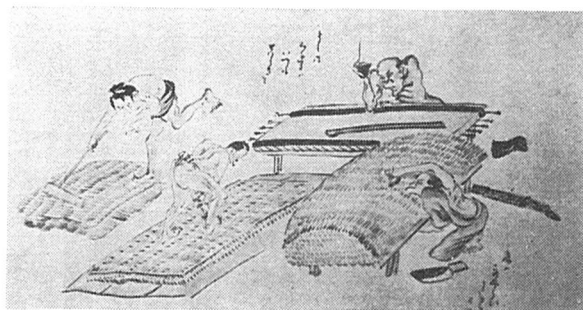
は約金一60匁)

当時金一両で米五斗六斗の相場であつたので、例えば左官の場合一日米にして、四升から五升程度

のかせぎであつたことになる。

しかもこの賃金協定は暫定的なもので、震災復興後は、大工、畳職が銀二匁五分、左官、石工が三匁、瓦ぶきが五匁、土方が二匁などという旧賃金に戻される。

ところが翌安政三年八月に、また大嵐があつて、越ヶ谷町だけでも六十数軒の倒壊家屋があり、な



(写真は江戸時代の畳職人)

本間 清利

## こどもの事故

四月になると急に戸外で遊ぶ機会が多くなるせいか、こどもの戸外での事故が目立ちます。

とくに交通事故は、登校時よりも下校時に多いようです。登下校は、まわり道でも安全な道路をと

るように、家庭でも学校まかせにしないで、よく注意してやりま

しょう。

とくに、新入学児童にはあらゆる機会を利用して、正しい歩行がよく身につくように訓練しなければなりません。

それには家庭のしつけが一番大切ですので、家庭では学校との連絡を密にして、事故の防止をはかりましょう。

また自転車は交通のはげしい道路の上では使えないようにしましょう。児童の自転車による事故が最も多いので、体力や技術的にのみで、交通量の多い道路で自転車にのるのは、まだまだ無理というものです。

家族そろって交通安全の話題をとりあげる機会をつくるようにして、交通安全の方法を話し合う機会をつくるようにしましょう。



新入学児童を交通事故から守りましょう。

陽気が暖かくなつて気がゆるむせいか、かぜをひきやすいもので

す。

あの寒い冬のさなか、緊張して

いてかぜ一つひかなかつた丈夫な

人が、花もほころぶ四月、しゆる

しゆる鼻をすすつていっている風景をよく見かけます。かぜかなと思つたらすぐ手当てしましょう。ぐずぐずしている

と夏まで持ち越すことがあります。

風が吹いてホコリも多い季節ですから、外出から帰つたら必ずうがい

がいをしましょう。

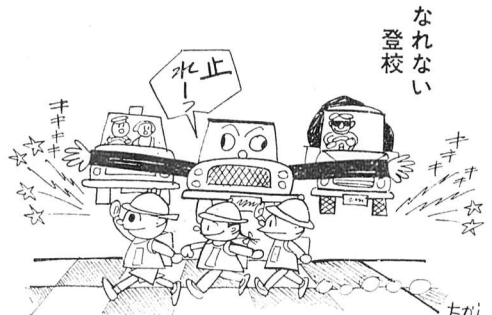
春は「はやり目」も多いようです。うがいのあとで、眼もついで

にきれいな水で洗うことをせひおすすめします。

また小さい子どもさんは、ほこりっぽい手で目をこすつたりします

ので、こまめに手をきれいにし

てあげましょう。



みんなで体力づくり

## ハイキングに参加を

■場所/奥武蔵伊豆ヶ岳 ■日時/4月19日午前6時30分出発(雨天中止) ■集合場所/越谷駅待合室 ■昼食・水筒・雨具の用意を ■費用は1,000円前後

申し込みは教育委員会(64-2111)、山崎スポーツ(64-1115)へ

主催/レクリエーション協会

## 居眠り運転、事故のもと



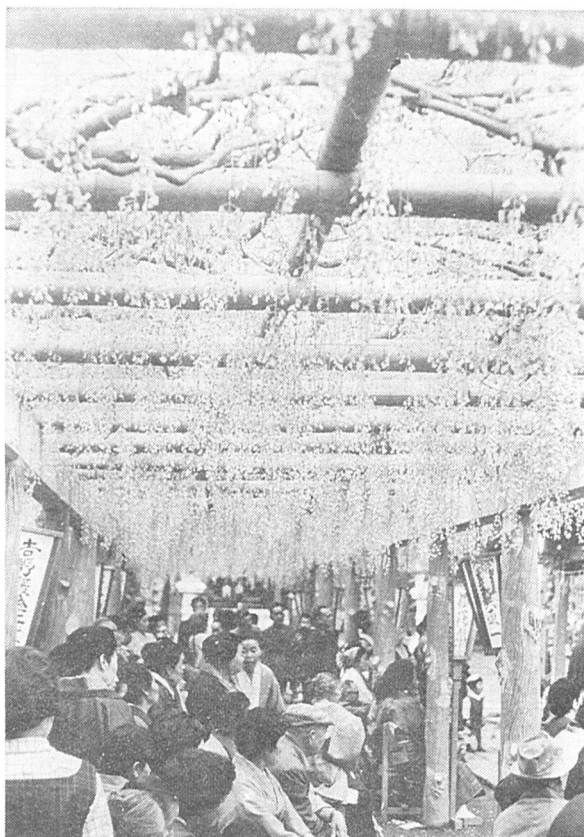
家を守るすにして気のゆるむとき、戸締り火の用心忘れずに行きましょう。旅館の火事がおきたら大変です。ついたらまず非常口を確認しましょう。

健康

## 生活と健康

近非常にふえています。体力や技術的にのみで、交通量の多い道路で自転車にのるのは、まだまだ無理というものです。家族そろって交通安全の話題をとりあげる機会をつくるようにして、交通安全の方法を話し合う機会をつくるようにしましょう。

# みんなで見よう 藤まつり



久伊豆神社境内にある天然記念物藤まつりは、五月一日から五月十五日まで盛大に催されます。

この藤は県の天然記念物に指定されており、樹令数百年で幹のまわり四尺、根元七尺、藤棚は南北三十尺で開花する五月には長さ一

尺以上におよぶ見事な美しい花房でうずまります。

また、五日にはアマチュアカメラマンの撮影会が十時から三時まで

お出かけください。

で開かれます。

この撮影会は、だれでも参加でき、多数の賞品がありますので愛好者はふるってご参加ください。

なお、写真の送り先は市役所商工課へ六月十日までにお送りください。

このほか、民謡大会や芸妓のどりなど賑やかな催しがたくさんありますので、ご家族おそろいで

お出かけください。

## 若妻学級生徒募集

市役所厚生課では若妻学級を次の日程で開催します。

これから母親となられる方は、ぜひ受講ください。

5月6日 妊娠の生理、妊娠中の保健

7日 妊娠中の栄養、新生

9日 家族計画

申し込み 四月二十四日までに  
厚生課健民係へ 電話64-11-11  
一内線二四九

児の保育

8日 妊娠中の異常、分娩の準備、分娩、産褥期

9日 家族計画

申し込み 四月二十四日までに  
厚生課健民係へ 電話64-11-11  
一内線二四九

なお、今回は都合で四日間で行います。

### ◆手数料がわかります

四月一日から、土地、家屋評価証明書の手数料が次のようになりました。

土地については三筆、建物については三棟までを一件とし、それぞれ五十円です。ただしこれ以上の筆、棟数の場合は、一筆また一棟増すごとに二十五円が加算されていきます。

### ◆保険証の引き替えは お済みでしょうか

国民健康保険の被保険者証が、四月一日から新しい被保険者証に切り替えになりました。

まだ引き替えのお済みでない方は市役所厚生課までおいでください。なお、古い被保険者証は必ずご持参ください。

## 市指定 文化財紹介

地方の文化を知るといことは、とられたときの寝巻があります。そこに住む人々の心に、一つの味わいを与えるものです。

越谷市教育委員会には、文化財調査委員会が設けられており、過去の歴史における文書や碑など、文化財として指定し、越谷市を知るため長く保存し、市民の皆様を紹介したいと思っております。

越谷市内にある古木、大木、珍木などご存知でしたら、至急教育委員会社会教育係までお知らせください。これらは指定文化財の対象として調査いたします。

なお越谷市には、現在次のような市指定の文化財があります。(カッコ内は所在地)

### 遺跡 見田方

見田方地内で土地改良工事の際偶然多数の土器類が発見され、貴重な資料となっています。

### 名勝 久伊豆神社の社叢

元荒川河畔から久伊豆神社鳥居までの長さ約三七〇尺の参道およびその付近は多種多様な木々が立ち並び、四季の変化をさまざまな色に示してくれています。

### 天然記念物 定樹令四〇〇

年になつた徳川家康が、越谷会田出羽に対し、一町歩の屋敷地を与えたが、その際発せられた伊奈備前守署名判の差添書で当時の支配形態を知る上で貴重な資料になっています。

### 書跡 伊奈備前差添状

(越ヶ谷本町 小島才輔氏) 慶長一三年(一六〇八年)徳川家康が、越谷会田出羽に対し、一町歩の屋敷地を与えたが、その際発せられた伊奈備前守署名判の差添書で当時の支配形態を知る上で貴重な資料になっています。

### 書跡 北条氏繁の定

(大字西方 加藤義詔氏) 小田原北条家の一族氏繁が、元龜三年(一五七二年)支配下にあった岩槻城に対し、忠誠を尽すべしという書状を大相模不動院に発した。

### 書跡 伊奈備前差添状

(越ヶ谷本町 小島才輔氏) 慶長一三年(一六〇八年)徳川家康が、越谷会田出羽に対し、一町歩の屋敷地を与えたが、その際発せられた伊奈備前守署名判の差添書で当時の支配形態を知る上で貴重な資料になっています。



徳川家康公が、関ヶ原合戦に勝つと、関東諸方に建立した山門の一つといわれており、現存するものとして、家康公が大聖寺に宿を

「駒止の櫓」(大字増林林泉寺)市内においては、最も大きい「たぶの木」、埼玉県においては、まれにしか存在しない北アメリカ原産の

「ゆくつしゅう」、チャオリップのような花が咲く「ゆりの木」(いずれも越谷アリタキ・アボレターム、有滝竜雄氏所有)があります。またこのほど越谷市文化財調査委員により、次の三点の文化財が指定されました。

### 考古資料 建長元年板碑



(御殿町 会田美佐男氏宅地内) 建長元年(一二四九年)に造塔された板石塔婆で、市内で現存しているものでは、最大最古のものです。

### 書跡 北条氏繁の定

(大字西方 加藤義詔氏) 小田原北条家の一族氏繁が、元龜三年(一五七二年)支配下にあった岩槻城に対し、忠誠を尽すべしという書状を大相模不動院に発した。

### 書跡 伊奈備前差添状

(越ヶ谷本町 小島才輔氏) 慶長一三年(一六〇八年)徳川家康が、越谷会田出羽に対し、一町歩の屋敷地を与えたが、その際発せられた伊奈備前守署名判の差添書で当時の支配形態を知る上で貴重な資料になっています。

# 歩け花見会に参加を

体力づくりには絶好のシーズンとなりました。市教育委員会及びレクリエーション協会では、足を丈夫にしようと歩け花見会を催します。近所お誘い合わせの上、ふるってご参加ください。

昭和四十四年度 体育賞受賞者

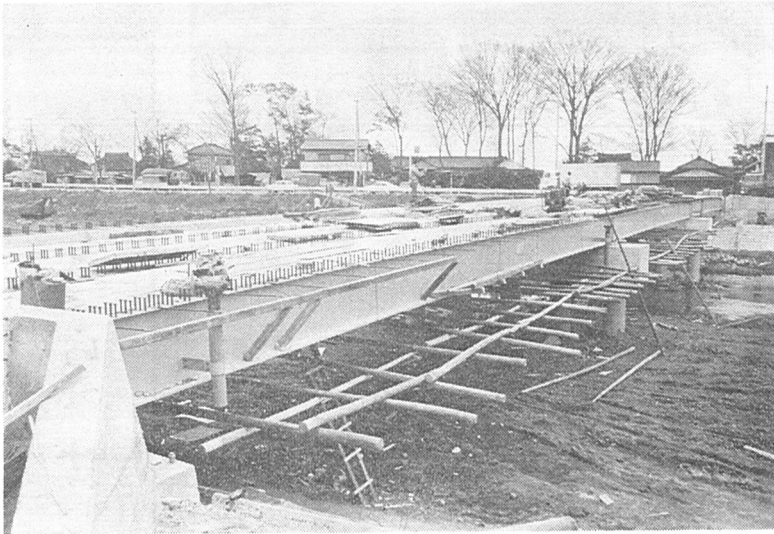
三月二十三日、埼玉県武道館において体育振興に寄与された功勞者及び優秀選手に対する埼玉県体育賞授与式が行なわれました。越谷市では次の方々表彰されました。(敬称略)

日時 四月二十六日午前九時

集合場所 市役所前

コース 市役所―東小林児童公園―久伊豆神社―市役所(約三四〇メートル)

なお、詳細については市教育委



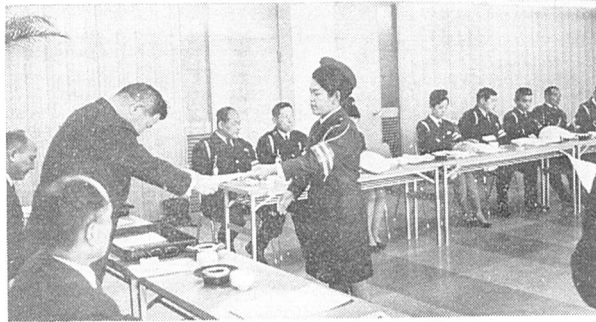
堂面橋(松伏町一北川崎)のかけ替え工事が急ピッチで進められています。総工費は3,300万円で4月中には完成の予定です。

■体育功勞賞  
 松沢 武(市教育委員会)  
 ■優秀選手賞  
 青木正紀(県立越ヶ谷高校)、八木下てる子(日本女子体育大学越谷クラブ)、金尾英一(越谷中央学校)、鈴木由夫(越谷中央中学校)、牧野純子(越谷中央中学校)

## 交通指導員を委嘱

交通安全対策の一策として、昭和四十三年四月一日から交通指導員制度を設け幼児・児童及び老人の保護指導、その他一般歩行者の

交通安全対策の一策として、昭和四十三年四月一日から交通指導員制度を設け幼児・児童及び老人の保護指導、その他一般歩行者の



交通安全対策の一策として、昭和四十三年四月一日から交通指導員制度を設け幼児・児童及び老人の保護指導、その他一般歩行者の

## 人事異動

市役所では、四月一日付で次の様に人事異動がありました。(カッコ内は旧職名)

市長部局

▽市立病院建設事務局長(元市史編さん室長) 島村平市郎▽行政課市民相談室長(市民課市民相談室長) 島村恭藏▽福祉事務所保育所長(会計課出納係長兼用度係長) 中村重義▽企画課企画係長(越谷水道企業団営業課給水係長兼量水器係長) 古川弘▽企画課事務管理係長(市民課管理係長) 吉田顕弘▽行政課文書広報係長(行政課広報係長兼文書係長) 石垣昌義▽行政課人事係長(行政課人事係主任) 宮田典男▽財務課用地係長(財務課用地係主任) 福島新吉▽財務課財務係長(越谷松伏水道企業団管理課庶務係長兼経理係長) 植竹芳雄▽課税課課税係長(課税課課税係主任) 松沢鯉喜雄▽市民課管理係長(課税課資産税第一係主任) 遠藤正一▽厚生課課税係長(厚生課課税係長兼予防係長) 会田確工▽厚生課国民年金係長(越谷市開発公社事務局庶務係長) 浅子参内▽衛生課環境衛生係長(衛生管理係長兼業務第一係長) 栗原利夫▽衛生課管理係長(衛生課業務第二係長) 猿谷吉十郎▽衛生課清掃事務所清掃係長(厚生課国民年金係長兼国保係長) 中村一▽福祉事務所社会係長(埼玉東部清掃組合会計係長) 中村種雄▽福祉事務所養護老人ホーム順正苑庶務係長(厚生課交通共済係長) 根本泰次▽商工課振興係長(商工課振興係長兼観光係長) 島村克二▽農務課土地改良係長(農務課土地改良係主任) 中村靖男▽開発課設計第一係長(開発課設計係長) 永野夏太郎▽開発課設計第二係長(土木課工務係主任) 渡辺昌吉▽下水道課計画係長兼管理係長(開発課開発係長) 今井信次▽下水道課処理場係長(東部清掃組合議会係長) 大鶴吉藏▽会計課照査係長兼用度係長(福祉事務所青少年指導係長兼社会係長) 中村文男▽市立病院建設事務局(元財務課財務係長) 岩瀬行夫▽市立病院建設事務局(元企画課企画係長兼事務管理局長) 谷塚光夫

## 中小企業設備

### 近代化資金貸付案内

農商工部では中小企業設備近代化資金の貸し付けをしています。どうぞご利用ください。

▽受付期間 九月二十日まで

▽貸付金額 十万元以上五百万円まで

▽貸付利率 無利率

▽償還方法 一年すえ置き四年均等年賦償還

▽貸付対象 機械金属工業、軽工業、繊維工業、農林水産業、鋳業、その他中小企業近代化促進法指定業種

安全通行を図ってまいりましたが本年で三年目を迎え、さる四月二日市役所第一会議室で委嘱式を行ないました。委嘱者は次のとおりです。(敬称略)

中島慶輔(南荻島五一)、中島琴治(東方二、二二二)、大塚千代吉(瓦曾根一、一六六)、須賀智義(船波二、〇九九)、高橋一夫(大沢四一九一、二二)、清田幸七(一四電話64一六二一九)

# 移動図書館

## 「むさしの号」



4月の移動図書館「むさしの号」は次の通り巡回します。

- ▽4月20日 増林10.00~10.50新方11.00~11.40  
桜井11.50~1.00 大袋 1.30~2.20
- ▽4月22日 荻島10.00~10.40出羽10.50~11.30  
蒲生12.30~1.30川柳 1.40~2.30

駐車場は各小学校、荻島は農協支所です。

おしらせ

### 第十回越谷市民読書会

日時 4月19日午後1時  
場所 福祉会館茶道室  
主題 「春は馬車に乗って」横光利一著  
自由にご参加ください。  
主催 越谷市民読書会

### 第三十二回史跡めぐり

日時 4月26日午前9時30分  
谷駅構内集合  
コース 越谷(9時55分杉戸行)  
〜姫宮駅〜姫宮神社〜宝生院〜  
西光院〜内牧薬師〜春日部〜越谷  
会費 四百円(交通費、昼食代  
含む)

### 燃えないゴミの収集日

- 5月1日 宮本町1丁目、赤山町1~6丁目、東柳田町、元柳田町
- 4日 宮本町2~5丁目、神明町1~3丁目
- 6日 大沢1・4丁目、宮浦自治会
- 7日 大沢2~3丁目
- 8日 北越谷1~5丁目
- 11日 南越谷2丁目、登戸新田(東武線の東側)、瓦曾根1~3丁目
- 12日 登戸町、南越谷1丁目
- 13日 蒲生東町、蒲生4丁目
- 14日 蒲生寿町(東武線の東側)、旭町、蒲生3丁目(川柳県道の北側)
- 15日 蒲生西町1丁目、蒲生1丁目、蒲生本町、愛宕町

### 水道料金の引越し精算と水道メーター

■水道使用者の方が引越し(転出)する場合には、3日前に水道企業団営業課へご連絡ください。職員が料金の精算にお伺い致します。  
■水道メーターの上には物品等をのせないでください。のせておきますと検針ができませんので十分管理をお願いします。

### 第十回日本古典文学鑑賞講座

日時 5月2日午後3時  
場所 福祉会館教室  
主題 「馬盗人」——今昔物語(二)——  
講師 越谷北高等学校教諭 鈴木木亮一氏

### レクリエーション協会の会員募集

越谷市レクリエーション協会では、次のとおり会員を募集しています。

- 種別
- ①サイクリングクラブ
  - ②フォークダンス(F・D)クラブ
  - ③ラジオ体操愛好会
  - ④歩こう会

入会を希望される方は市教育委員会指導課保健体育係へ。  
電話64-11-11(内線四二六、四二七)

### 中小企業診断士の認定試験

社団法人中小企業診断協会では通商産業大臣登録中小企業診断士の昭和四十五年第一次試験を次のとおり行ないます。

- 試験期日 6月29・30日
- 試験場所 東京都立産業会館大手町館(千代田区大手町一―二)
- 締め切り 昭和45年6月8日
- なお詳しいことは社団法人中小企業診断協会本部事務局へ(電話五四二―三二七)

### 当直医の変更

広報こしがや四月一日号でお知らせしました四月の休日当直医の記事中四月二十六日内科系桃木診療所は都合により岩井医院(瓦曾根 電話62-13736)に変更されました。

## ポリオ生ワクチンの投与

小児マヒ予防のためのポリオ生ワクチン投与を次の通り行ないます。該当児は昭和44年1月1日から6月30日までに生まれた乳幼児(第2回目)と昭和44年7月1日から12月31日までに生まれた乳幼児(第1回目)です。母子健康手帳をご持参の上、お近くの会場でお受けください。なお、当日会場へこられる前に体温を計り紙に書いてきてください。料金は無料です。受付時間は各会場午後1時30分から2時30分まで  
\*印の付いている会場は昭和44年7月1日から12月31日までに生まれた乳幼児を対象に行ないますのでご注意ください。

- |       |        |      |         |
|-------|--------|------|---------|
| 4月27日 | 新方公民館  | 5月8日 | 南越谷小学校  |
| 28日   | 増林公民館  | 11日  | 荻島小学校   |
| 30日   | 出羽小学校  | 12日  | 川柳伊原集会所 |
| 5月1日  | 福祉会館   | 13日  | 大沢市立体育館 |
| 4日    | 大袋小学校  | 14日  | 蒲生公民館   |
| 6日    | 大相模公民館 | 15日  | *蒲生公民館  |
| 7日    | 桜井小学校  |      |         |

以上の日程で実施されますが、都合により投与できなかった該当児は5月25日大沢市立体育館で行ないます。

## 休日当直医

= 5月3日 =

- 内科系 小島医院 (東小林) 62-8400
- 産科系 田口医院 (大沢) 62-2264
- 外科系 北野医院 (神明町)

= 5月5日 =

- 内科系 今井医院 (蒲生旭町) 62-7713
- 産科系 横田診療所 (越ヶ谷) 62-5454
- 外科系 熊坂医院 (大沢) 74-5101

= 5月10日 =

- 内科系 蒲生診療所 (蒲生寿町) 62-6700
- 産科系 成瀬医院 (蒲生) 62-1712
- 外科系 蒲生東診療所 (蒲生東町) 62-7500

広報こしがや 第三七三号

昭和三十二年八月五日第三種郵便物認可  
昭和四十五年四月十五日発行(毎月二回1日、15日発行)

発行・埼玉県越谷市役所 編集・行政課文書広報係  
越谷市越ヶ谷四丁目二番一号 郵便番号三四三

電話 0489-64-1111

