

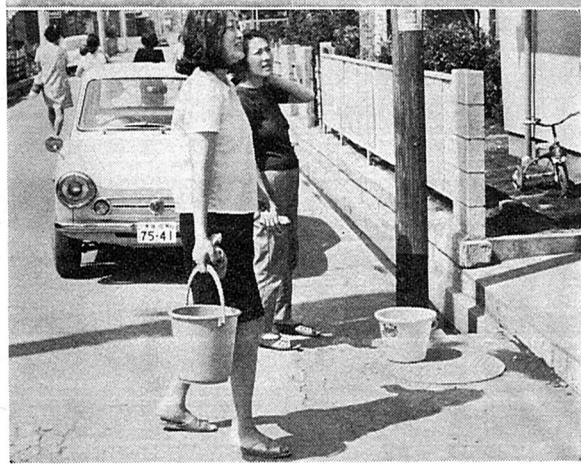
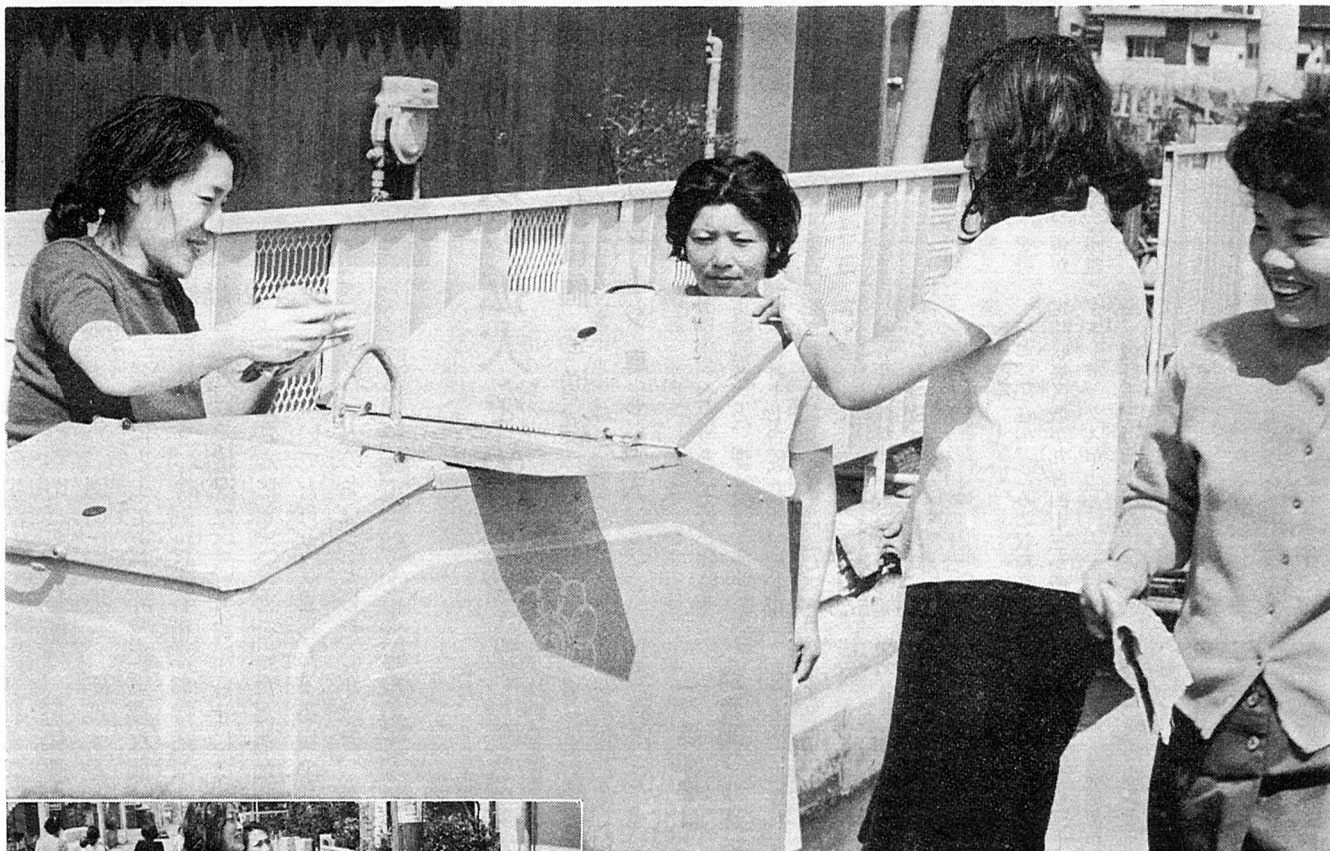
6月15日

昭和45年 No. 377

越谷市役所行政課

広報

こしがや



■愛されるダストボックス■

クレーン車が、ダストボックスをからっぽにするのを待って、下のふたが開いているうちにバケツで水をかけ、そのあとぞうきんで、ボックスの外と内側とをていねいにふいていました。だいじな家具をそうじするように。

(大里東自治会で)

編集メモ

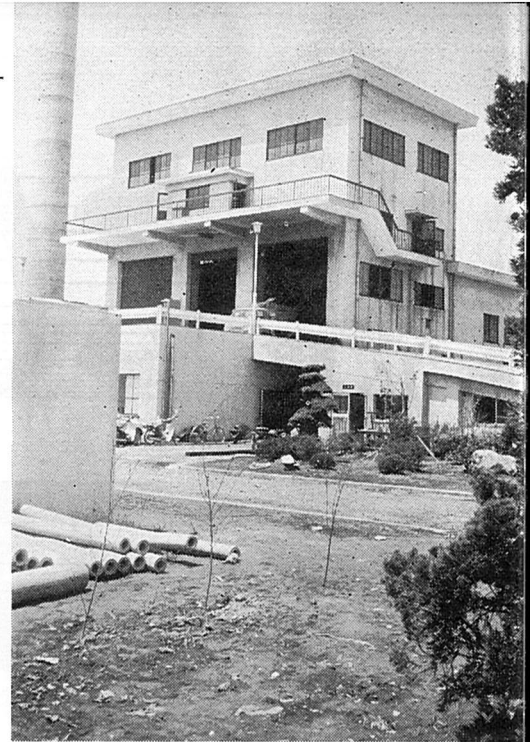
■五月四日に一市民の方が、市民相談室に来て、「広報こしがやのとじあなを、印刷だけでなくちゃんとあげた方が、各家庭ではすぐにとじられて便利なのではないですか」ということを教えてくれました。とても貴重なご意見で、編集する立場としても、それができればいいなあと話してはいるのですが、ご期待にはそえませんでした。それは、広報こしがやの印刷部数がこの号で三万七千五百部になり、これからはますます増えることが予想されるのですが、とじあなを全部の広報紙にあげるだけでも印刷の日程が一日多くかかってしまいます。それに四月十五日号から広報の活字をポイント活字にしたため、原稿を出してから、納品になるまで日曜を入れないでも十日かかりますので、これ以上印刷にかかる日数を多くすると、それだけ今までより新しい記事が入りにくくなります。このような事情ですので、現在のところは、とじあなをあげられませんのでご了承ください。

■六月十八日から、六月定例市議会がはじまります。議会の日程は、議会事務局におたずねください。時間の都合がつく方はいちど本会議を傍聴することをおすすめします。傍聴席は市役所五階にあります。

市役所の電話番号は 64-2111 です

ごみとし尿の処理

現状とおねがい



東部清掃組合ごみ焼却場

毎日の生活からはき出されるごみとし尿：これらのごみとし尿は、毎年その量がふえるため、適切に収集し、処理することは、越谷市にとっても、非常に重要な問題となっています。今回は越谷市におけるごみとし尿の処理の状況についてお知らせしながら、市民の皆さんにもご協力をいただきたいことがらについてとりあげました。市民の皆さんの一人一人のちょっとした心がけが、美しく、清潔な越谷市をつくる大きな力となります。

収集地域の拡大をめざし

ゴミボックス 五百個を増設
クレーン車も購入

生活水準の向上と人口の増加に伴い、排出されるごみの量もふえてきています。

東部清掃組合の調べでは、越谷市は、一市四町からのごみは、毎年四〇〜六〇％ずつ増加しています。

現在、越谷市では、越ヶ谷、大沢、蒲生地区など、全市内の約三分の二の地域（約二万世帯）を特別清掃地域として指定して、市が直接ごみの収集車で、週に二回無料で収集しています。（もえないごみは、一か月に一回）

市内のごみを収集するために清掃事務所職員五十五名（運転手十九名、作業員三十六名）が直接従事しています。このための車の保有は、クレーン車三台、ダンプ

りは、一つの炉を、火を絶やさないうで、一週間燃やし続けるほうが仕事の効率もあがるし、補助燃料（重油）の使用もずっと少なくて済み、炉もいたまず焼却場自体の経費も、経済的になるわけです。休んでいる炉は、片方の炉が故障したり、修理などのときに、いつでもすぐ使えるように、待機しているわけです。

現在の焼却場で焼却しているごみは、一日平均百トンから百二十トン前後です。

一日二百五十キロリを処理

東部清掃組合処理場

また、クレーンつきじん芥収集車も、今年度の予算で、四台購入する計画であり、現在特掃地域になっていない地域にも、ごみの収集が一日も早くできるようにする予定です。

ごみ焼却場は24時間フル運転

各家庭から出されるごみは、ポリバケツに入れて収荷に出す方法と、ダストボックスに入れて出す方法の二種類がありますが、これらのごみは、ほとんど、東部清掃組合のごみ焼却場へ運んで燃やしています。

東部清掃組合のごみ焼却場には一日八時間あたり三十トンのごみを焼却できる焼却炉が二つあります。この二つの炉のうち、現在毎日動いているのは、どちらか一つの炉だけで、月曜日から土曜日まで毎日二十四時間フル運転で、各市、町から運ばれてくるごみを燃やしています。これは、二つの炉を毎日八時間か十時間燃やすよ

し尿も、市内の三分の二の特掃地域では、市内と近隣市町の九つの清掃業者が市の許可業者として、くみとりを行なっています。

し尿のくみとりは、定額制（人数制）と従量制の方法をとっており、定額制は、一般家庭で月一回のくみとりが原則ですが、古い型（小さい丸いかめ）の便槽のところは、同じ料金で月二回までくみとることになっています。

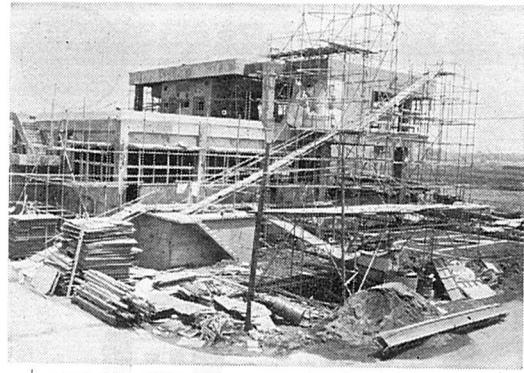
従量制は、たとえば、飲食店やアパート、事業所など、人員がきまっていないところでは、なお、一般の家庭でも、最近特殊便槽がふえており、この便槽は、いつも便槽に水をためておく関係から、くみとるときに、普通の家庭よりは多量にし尿が出ますので、このような家庭は、従量制でくみとることになっています。

各家庭からくみとったし尿（越谷市では約百六キロリットル）は、東部清掃組合のし尿処理場で処理しています。

東部清掃組合には、第一次及び

特別清掃地域の拡大は

現在越谷市の特別清掃地域は、市内の約三分の二の地域だけで、それ以外のところは、地域の指定もなく、ごみの収集や、し尿のくみとりが、特別清掃地域と同様に行なわれず、特に、住宅の密集したところなどでは、非常に不便を感じています。



近代的設備を数々そなえた第3次し尿処理場の建設工事は急ピッチで進んでいます

収集や、し尿のくみとりができるように、現在準備を進めています。このためには、ごみの収集車をもっとふやしたり、作業員をふやしたり、うしばらくの間お待ちください。

ぜひご協力を!

◎まちを美しく

清潔にするために

① ごみも、燃えないごみも、きめられた収集日に出してください。燃えないごみの収集日程は、広報こしがやの八ページに、毎号半月分ずつ掲載して、お知らせしています。

② ごみを収集車に積んだあとのポリバケツは、いつまでも置っぱなしにしないで、なるべく早く家庭へお持ち帰りください。

③ 収集所はいつもきれいにしましょう。収集所の管理は、各自治会の皆さんに、各自治

それぞれ自主的なご協力をいただいております。ごみ当番制などで、ごみを収集したあとの収集所のかたづけをしていくところが多くありますが、一部には不衛生なところはまだあります。せっかく皆さんの力で設置した収集所ですから、自分の家の庭と違っていつも清潔にするように心がけてください。

◎作業の能率をあげ経費を節約するために

① 生ごみは水分をよく切ってください。

ごみの中の水分が五五%以下なら、ごみ焼却場では、補助燃料を使わなくてもよく燃えます。最近のごみには六五〜七〇%の水分がまじっています。ごみは水分をよく切ってください。ごみ当番制など、ごみを収集したあとの収集所のかたづけをしていくところが多くありますが、一部には不衛生なところはまだあります。せっかく皆さんの力で設置した収集所ですから、自分の家の庭と違っていつも清潔にするように心がけてください。

② また、燃えないごみは、じょうぶな袋に入れて出してください。あきビンなどをたくさん出すときは、ひもかなわを使って、一つにまとめて出してください。

③ そして、ダストボックスのあるところでは、ダストボックスにこれらのものを立てかけず、すこし離れたところへ置いてください。



越ヶ谷2丁目の越谷駅前線と旧道と交差するところの収集所は、新石1丁目の町内会の方たちが、2人ずつ当番で、ちりとりとほうきをもって収集車の収集したあとをかたづけていて、いつもさっぱりしています。ポリバケツも収集日の10時から1時ごろの間に出して、収集後1時間後には、ほとんど家へ持ちかえってしまいます。(木内賢治さん談)



クレーン車にごみを収集したあと近所の奥さんたちは、バケツやタワシを持って、ダストボックスをひっくりかえして大奮戦です。(大里東)

④ し尿処理場では、二週間に一回ずつし尿投入槽の中に作業員がはいって、し尿の中にまじっていた異物を取り出しています。その中には、どろや砂のほか、ビンやあきカン、下着類などまでがはいって、一か月では一輪車の四十合分にもなります。これらも、作業能率が低下する原因にもなり、施設そのものを故障させたりする原因になります。

⑤ 定額制でし尿のくみとりをしている家庭では、くみとりの確認伝票に人数を必ず記入してください。

⑥ ときどき書いていない方がありますが、その場合のくみとり手数料は、市に登録されている人数で計算をさせていただきます。

⑦ また、燃えないごみは、じょうぶな袋に入れて出してください。あきビンなどをたくさん出すときは、ひもかなわを使って、一つにまとめて出してください。

⑧ そして、ダストボックスのあるところでは、ダストボックスにこれらのものを立てかけず、すこし離れたところへ置いてください。

⑨ また、燃えないごみは、じょうぶな袋に入れて出してください。あきビンなどをたくさん出すときは、ひもかなわを使って、一つにまとめて出してください。

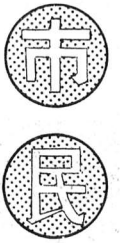
⑩ そして、ダストボックスのあるところでは、ダストボックスにこれらのものを立てかけず、すこし離れたところへ置いてください。

⑪ また、燃えないごみは、じょうぶな袋に入れて出してください。あきビンなどをたくさん出すときは、ひもかなわを使って、一つにまとめて出してください。

⑫ そして、ダストボックスのあるところでは、ダストボックスにこれらのものを立てかけず、すこし離れたところへ置いてください。

⑬ また、燃えないごみは、じょうぶな袋に入れて出してください。あきビンなどをたくさん出すときは、ひもかなわを使って、一つにまとめて出してください。

⑭ そして、ダストボックスのあるところでは、ダストボックスにこれらのものを立てかけず、すこし離れたところへ置いてください。



の

声



も無料です。これらの券を購入すれば、江戸川、元荒川、中川、古利根川、綾瀬川、その他の川などに通用するものです。(市民相談室扱い)

つりが趣味で、たびたび元荒川でつりをしているものです。

監視人がまわってきて、五十円のつり料金を徴収されました。同じつり仲間でもとられる人と、とられない人がいましたが、どうなっているのでしょうか。

《お答え》

東小林 石川弥三郎

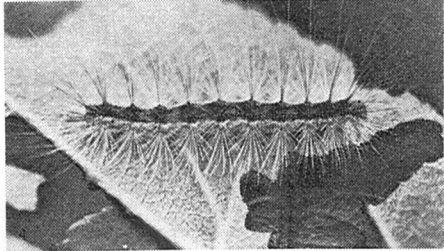
川などで釣りをしていると、釣り券を売りにきます。この釣り券は県内に十ある漁業協同組合が、漁業法の定めにしたがって知事の認可を得て釣り券の種類や料金を

越谷市の場合、越谷市商工会館内にある東部漁業協同組合(電話62-15747)で取り扱っています。

釣り料金は一日釣り券が五十円で、また年間券が五〇〇円となっています。ただし中学生の年間券は一〇〇円で小学生以下はいろいろです。



アメリカシロヒトリを 防除しましょう



緑の大敵、アメリカシロヒトリは年二回発生し、第一回は六月初旬から七月中旬頃まで、二回目は八月中旬から九月中旬頃までです。

この時期には樹木に十分注意しましょう。特に、サクラ、プラタナス、ヤナギ、カキの木など被害を受けやすいのでよく調べるのが大切です。

防除の方法

アメリカシロヒトリの幼虫は、集合して巣を作る性質がありますから、早く発見し、この時期をとらえて殺すことがきわめて効果的

果をみつけたらすぐ果のついた枯葉を切り取り、焼くか、ていねいにふみつぶしてください。果が高い枝にあるときは、竹ざりを使うと便利です。

二〜三日果を放置しただけで、幼虫が散ってしまふことがあります。見つけしだいみんなで協力し処分しましょう。

また、果をとることができない場合には、農薬用薬剤を十分散布してください。なお薬剤散布の場合は人体などの危険防止に十分注意してください。

家庭でのふだんの

心構えと準備

地震の知識 (5)

地震でいちばん恐ろしいのは、地震による直後の被害よりもその後の火災の被害がきわめて大きいことです。

大正十二年の関東大震災の死者は六万余にのぼり、これら損害の大部分は火災によるものといわれています。

関東大震災では、地震の直後に火災がほとんど同時に発生し、飛火火災がほこり、各地でこの火災が合流し大火災となっています。

この火災で多くの犠牲者をだしたわけですが、この原因は次のようなものです。

- ① 市民がおそれあわてたうえ、家財などに執着し、避難がおくれたこと。
- ② 持ち出した家具と路上に逃げ出した群衆が、混乱のために進退の自由を失い、またデマに迷わされてどうすればよいか判断

がでなかつたこと。

- ③ 大災害に対する計画ができておらず、また市内全体の火災状況をはあくでなかつたため、避難の適切な指示がだせなかつたこと。
- ④ ほとんどが木造家屋で燃えひろがりやすく、火災が合流したため、避難路を絶たれたこと。
- ⑤ 消防力が少ないうえ、道路上の倒壊物、家財、混乱した群衆のため、消防活動がでなかつたこと。

- ⑥ 消火栓が大きな被害をうけてほとんど使用できず、消火用水が不足し、消火活動がでなかつたこと。

福祉大会

開かれる

埼玉県社会福祉大会が五月二十二日、埼玉会館で行なわれました。社会福祉に功勞のあつた人に対して表彰があり、市内で表彰された方は次のとおりです。

▽埼玉県知事表彰

- 山口 浩
- (故) 藤 乘 中

▽埼玉県社会福祉大会会長表彰

- 水田近蔵 高橋信雄 藤掛彦治
- 中村彦太郎 遠藤正市 遠藤はな
- 遠藤さきみ 野口仁礼 (敬称略)

人事異動

市役所では、六月一日付で次の通り人事異動がありました。(カッコ内は旧職名)

▽越谷市開発公社事務局長(監査委員事務局長) 浅子重次▽商工課長(越谷市開発公社事務局長) 山崎清▽監査委員事務局長(市民相談室長) 島村恭蔵▽行政課専門員(商工課長) 宮沢孝四郎

また、五月二十八日付で越谷市開発公社の監事が次のとおりになりました。(敬称略)

永野勝美、野口正次、大沢英一 市民ハンド

ブックの訂正

□このほど、各自治会長さんを通じて、市民ハンドブック(四十五年版)をお配りしましたが、その中に誤りがありましたので、お手数ですが、お手もとのハンドブックを次のとおり訂正してください

- ▽21ページ「煙治産、準煙治産」を「禁治産、準禁治産」に▽47、122ページ「越谷保健所の電話64-126六〇七」65ページ「固定資産税の第一期分納期は45年度に限り6月15日まで」73ページ「青少年相談員「藤井延行」さんは「岩瀬和男(大林25)」さんに「浜野三郎」さんは「木村敬治(恩間)」さんに「119ページ越谷市農協の住所」赤山町一の一五

□なお、広報こしがやが六月一日号五ページ青少年相談員の記事中、次の方々の誤りがありましたのでおわびして訂正します。

- ▽「藤井延行」さんは「岩瀬和男(木林二五)」さんに「浜野三郎」さんは「木村敬治(恩間七四七)」さんに。

☆ 量水器の上にはプロパンガスボンベなど物をおかないよう心がけましょう。

市史編さんだより

(48)

米国船浦賀来航

アメリカ東インド艦隊司令長官ペリーが、遣日国使として軍艦四隻を率い浦賀に来航したのは、嘉永六年(一八五三年)六月三日のことである。

幕府は翌安政元年一月、神奈川において日米和親条約を締結したが、一方国土防衛に対処し諸大名を動員して、東京湾岸の防備を急いだ。

この中の一つに嘉永六年九月二十六日着工の品川台場がある。いわゆるお台場である。

このお台場築造に際し、越谷周辺の村々にも物資の徴発が行なわれた。

若妻学級生徒募集

市では次の日程で若妻学級を開催します。(受講料は無料)

7月6日 妊娠の生理
7月7日 妊娠中の保健、7日 妊娠中の栄養
8日 妊娠中の異常、分娩の準備、分娩、9日 産褥期、新生児の保育、10日 家族計画

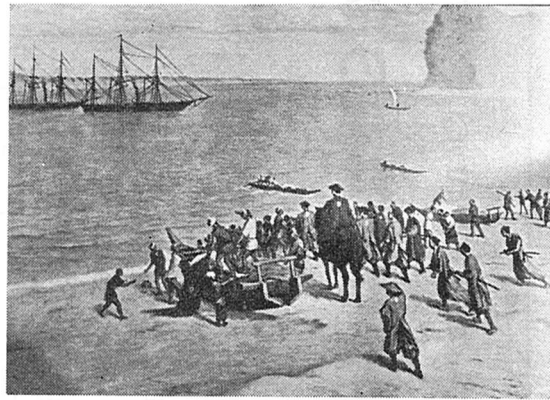
時間 午前9時30分から11時30分
申し込み 六月三十日まで
すでに厚生課健民係へ

であった。

たとえば、当時の村高一二〇九石の七左エ門村では一一〇九俵の調達をしたことになる。

浅草の今戸浦に運んで上納した。もちろんその代金は時の相場で附添総代に支払われている。しかも俵編みは農間仕事として農民にとってさほどの負担ではなかったであろう。

しかし、谷中、西新井、恩間など岩槻藩領村々では、さらに海岸防備の労役が加重されていた。それは当時、上総の勝浦周辺に岩槻藩の領地があり、その領地内にお台



場が数カ所あった。しかし岩槻から勝浦までは中継所の宿場がない。したがってお台場防衛に用いる武器、弾薬、食糧などの輸送は、岩槻藩の城附村々の負担にされた。

ため、農業を数日間も放棄して動員されることは、村人にとっては大変な苦痛であった。

そのため、夫役に動員される岩槻藩の城附村々は、国家非常の際として、勝浦お台場御用はやむを得ないとしても、越ヶ谷宿等の助郷(すけごう)課役は免除されたいと、道中奉行所に哀願するしまつであった。このほか、越巻村中新田産社祭礼帳の「米相場七斗五升位の処、アメリカ船立ち回り騒ぎにつき入船なく、六斗一升位に引き上げ申しことのほか騒がしく」という物貨騰貴の記事にも見られるとおり、物資の流通にも混乱を招いていた。また前述のお台場築造のための物資調達や夫役動員にも見られるように、米国船浦賀来航は、直接間接一般の人々にも大きな影響をあたえていた。

(写真は、米国船浦賀入航の様子)

市史編さん室

子宮ガン検診の申し込み受け付け

死亡率の中で最も高いガンはいづれも、あなたの命を奪うかもしれない危険な病気です。市厚生課では今年も子宮ガンの検診(八月ごろ)を行ないますのでお申し込みください。

死亡率の中で最も高いガンはいづれも、あなたの命を奪うかもしれない危険な病気です。市厚生課では今年も子宮ガンの検診(八月ごろ)を行ないますのでお申し込みください。

申し込み期間 7月1日から20日まで
検診料 個人負担 二百円
くわしくは厚生課健民係へ

成人学級生募集

二十歳以上の方を対象に、成人学級を開設いたします。

申し込みは六月二十日 午後2時から4時まで
越谷市蒲生公民館

テーマ 事故防止について
講師 越谷警察署長高田徳一氏
主催 市教育委員会、越谷市中央公民館

ありがとうございます

▽ 古文書寄託
東小林、江原忠蔵さんから村の行事を知る上で、貴重な文政五年「香取神社祭礼式法」以下四冊の村方文書が、市史編さん室に寄託されました。

▽ 社会福祉協議会へ
北越谷、永野勝美さんから亡父の香典返しとして金十万円
神明町、森谷みつるさんから亡夫の香典返しとして金一封
(ともに社会福祉事業に使わせていただきます。)

家庭の日親子キャンプのつどい

夏休みを親子で明るく楽しく過ごすために、親子キャンプのつどい、を開催いたします。そろってご参加ください。



対象 小学校5、6年と親
日時 8月5日～6日(1泊2日)
場所 秩父郡東秩父村二本木キャンプセンター
費用 親子それぞれ100円(1家族4人まで)
持ち物 毛布1人1枚、食器類、食糧、衣類など
集合時間 越谷市役所玄関前午前10時
乗り物 往復大型バス利用

参加希望のご家庭は6月25日5時まで(先着50組)に、市教育委員会青少年教育係(内線429)にお申し込みください。
主催 市青少年相談員連絡協議会、市教育委員会、青少年育成埼玉県民会議

ハイキングクラブ

6月山行

場所 尾瀬(雨天決行)
日時 6月27日～28日(夜行)
集合場所 越谷駅待合室27日午後9時
費用 2000円前後(当日払い)
持ち物 弁当2食分、水筒、雨具、ヤッケ、セーターなど
服装 ズボン、キャラバンシューズ
申し込み締め切りは 6月24日(ただし50名になり次第締め切ります)
申し込み先 越谷市教育委員会(64-2111) 山崎スポーツ店(64-1115)

ハイキングクラブでは会員を募集しています。申し込みは教育委員会か山崎スポーツ店へどうぞ。

三戸の空家市営住宅

このほど恩間市営住宅一戸、弥十郎市営住宅二戸、あわせて三戸の空家市営住宅ができましたので次のとおり募集します。

入居者募集

- 恩間市営住宅一戸 (第二種)
 ○ 構造 簡易耐火構造平屋建
 造平屋建、四畳半二間、台所、風呂場、便所付き
 住宅に困っていて現に同居する親族があること、また市内に一年以上住所を有すること。
 月収は次の方法により計算した
- 家賃 二六〇〇円
- 第一種 五五〇〇円
 第二種 三九〇〇円
- 入居資格

基準所得金額(月額)が、第一種は二万四千円をこえ四万四円以下、第二種は二万四千円以下の場合です

$$\text{年収(税込み) } 110 \text{ 万円以下の場合}$$

$$(\text{年収} \times 0.8 - 80,000) \times 1/12 - (\text{扶養親族 } 1 \text{ 人につき } 3000 \text{ 円}) = \text{基準月額所得金額}$$

■ 申し込み日時、場所
 6月24・25日 午前8時半から午後5時まで
 市役所1階ロビ

■ 抽せん日
 6月29日午前9時、市役所5階大会議室において行ないます。
 なお申し込み用紙は6月22日

23日の両日だけ市役所1階ロビで配布します。

■ 万に備えて 献血をしましょう
 年々、増加する交通事故、いつあなた自身やご家族が、不幸な事故にあうかわかりません。また病気で手術するために、血液が必要になるかも知れません。そのとき輸血することによって、尊い生命を救うことができます。ですから万に備えて健康なときぜひ献血をしましょう。

■ 申し込み期間
 現在申し込みを受けており、保険料の納入開始は七月分からです。締め切りは九月末日です。

■ 熱のない方。
 その他健康な方。

■ 申し込み期間
 加入期間 五年間
 保険料 月七五〇円
 給付額 年三万円(月二五〇〇円)

● 国民年金法の一部改正により、本年度の七月から、保険料が年齢に関係なく四五〇円に引き上げられます。それと同時に今まで保険料を納め忘れていて二年以上経過したもの(四十三年七月以前に納付すべきもの)についても四五〇円を取り扱われますから注意しましょう。

本格的な老齢年金の給付(十年間)められました。
 金)は、いよいよ来年五月分から加入できる方の条件
 始まりです。高齢任意加入者が、(1) 明治三十九年四月二日から明ら
 十年間に納めた保険料は全部で、 治四十四年四月一日までの間に
 二万五八〇〇円ですが、これに対して受けられる年金額は六万円、(2) 昭和三十六年四月一日(国民分四五〇円で計算します。

国民年金の保険料が改正されます

中途でやめた方も継続加入を

七月にはいつてしまいますと四五〇円にあがりますので納め忘れていた人はぜひ六月三十日までに納付しましょう。

● 中途でやめた方に

保険料を納めた方に支給される

● 継続加入

とき継続加入しなかつたような方に、今回継続加入の取り扱いが認め

月額にすると五千円になります。しかしながら中には中途でやめてしまったら、あるいは会社などがなくなったように、あるいは資格がなくなると、その後会社を退職した(4) 恩給、老齢年金または退職年金などを受けられない方

● 五年年金加入申し込みの締め切り日が近づいています

明治三十九年四月二日以降、明治四十四年四月一日までの間に生



社会調査

にご協力を

〔市民の福祉増進〕

6月30日まで市内全世帯を対象に社会調査が行なわれます。これは市民のみなさんの福祉増進をはかるために、民生委員の活動の基本となるものです。

各地区の民生委員さんが、調査に伺いますが、みなさんから聞いた秘密は堅く守りますから、安心してご協力ください。

《市民相談室を

玄関ホールに移動》

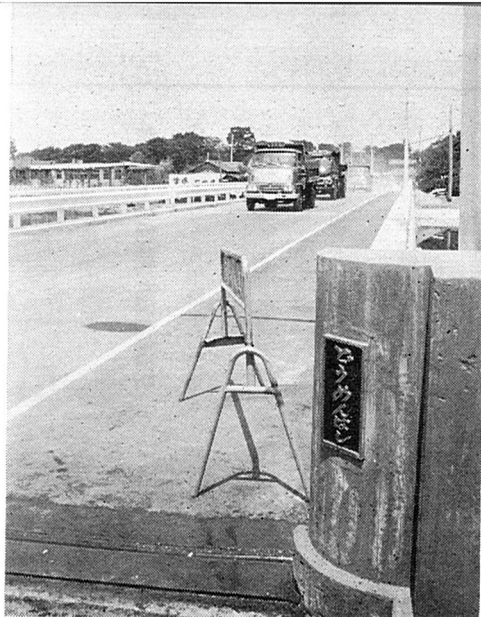
市民相談室が市役所の玄関ホールに移動設置されました。市政についての要望、苦情、照会や相談、夫婦親子、不動産売買、隣り近所のもめごとなどについてご相談に応じます。

なお来られない方は電話や投書でも結構です。お気軽にご利用ください。



コールママーズ結成10周年記念音楽会

5月23日越ヶ谷小講堂において歌う家庭のママさんたち、コールママーズの結成十周年目の記念音楽会が催されました。当日会場にはたくさんの聴衆が詰めかけ、歌うママさんたちと一体となり、盛況のうちに幕を閉じました。



堂面橋(松伏町～北川崎)完成
総工費3,300万円をかけてかけ替え工事が行なわれていましたがこのほど完成しました。

レクリエーションリーダー 研修会を開催

レクリエーション活動について

切ります。

知識ならびに技術の習得をはかりリーダーとしての資質を高める目的で研修会を開きます。

(1)日時 6月24日 12時30分

○実技 各種パーティー・つどい、

(2)会場 越谷市立体育館

歌唱、フォークダンス、ゲーム等

(3)参加対象 レクリエーション協

会参加団体、子供会育

成会、小中学校PTA

(6)申し込み先

市教育委員会保健体育係

内線 四二六

(4)人員 一〇〇名 定員次第締め

建物を安くおゆずりします

開発公社では、武蔵野東線貨物駅付近地(南越谷二丁目)の総合開発の目的で、昨年来土地ぐるみ三十七棟の建物を買収しましたが本年中にこれらの建物の取扱いを計画しています。

建物の材木あるいはまた、解体再建築を希望される方は、市役所内開発公社までおいでください非

都市計画街路の工実施について

急激にしかも無秩序に広がる都市化の波をくい止め、整然とした都市づくりを計画的に進めようと

越谷市では本年の三月中旬から都市計画法に従いがい、測量と杭打ちを行なってきましたが、このほど終了しました。測量中にはいろいろとご協力いただきありがとうございました。

福祉年金

福祉年金(老齢、障害、母子の各年金)を受けている方は、毎年一回定時の所得状況届けをしなければなりません。お送りしましたはがきと年金証書を持参の上、早急に厚生課窓口までおいでください。

千間台、東越谷第一

区画整理審議会委員

◎選挙投票日は八月二日

選挙人名簿縦覧期間は、六月二十四日から七月二十日まで開発課で行なっていますから、有権者の方はこの期間にぜひご覧下さい。

固定資産税の納税

通知書に誤り字

固定資産税の納税通知書は遅ればせながら、すでにみなさんの手元に届いているとおもいますが、配布した後で、一か所誤りがありましたのでお知らせします。

◎誤り場所

納税通知書二枚目の「賦課の根拠となった法令その他について」の説明欄中(昭和44年1月1日)とあるのは「昭和45年1月1日」の誤りでした。訂正しておわびいたします。

海・山の家を利用を

夏を快適に健康的に過ごすために6月1日から海・山の家利用申し込みを受けています。ご利用される方は、早目に厚生課国保係に申し込みましょう。

◇海の家

千葉県君津郡天羽町金谷 たばこや旅館

◇山の家

栃木県塩谷郡栗山村 川俣温泉 国民宿舎 溪山荘

!! 第3回歩け歩け大会 父の日会に参加を!!

◇日時 6月21日 午前9時
◇集合場所 市役所前広場
◇コース 市役所→弥栄団地→新方方面→市役所(約5キロ程)
雨天中止 昼食持参
詳細については、市教育委員会 指導課保健体育係にお問い合わせください。電話 64-2111(内線 426)

おしらせ

第三十三回史跡めぐり

とき 6月28日午前9時30分

越谷駅構内集合

コース 北越谷(東武バス野田行)新方橋下車林泉寺(駒止の横・市指定文化財)二十一日板石塔婆(県指定文化財考古資料)越谷

会費 三百円(交通費、昼食代含む)主催 越谷市郷土研究会

第十二回日本古典文学鑑賞

講 座

とき 7月4日午後3時から5時

ところ 福祉会館教室

主題 「平家物語と平曲」―平家物語(1)―

講師 越谷高等学校教諭 平田 伸八先生

テキストは当日お渡しします。主催 越谷市立図書館

第二十一回越谷俳句道場

とき 7月5日午後1時から5時まで

ところ 福祉会館茶道室

会費 百円(茶菓子代)参加者は当日五句をご持参ください。

初心者の方には手ほどきします。主催 越谷市立図書館

妊婦検診を実施

妊婦の健康保持を目的に次のとおり市厚生課では妊婦検診を行います。お近くの会場でお受けください。

検診種目 予診、血液検査、検尿(糖尿病、腎臓)、検便(寄生虫)、診察、指導

持参品 母子健康手帳、便(マツチ箱に入れ紙につつみ、住所、氏名、年齢を記入)

時間 各会場午後1時30分から2時30分まで

7月6日 出羽土地改良区事務所 柳・伊原集会所、20日 新方公民館

7月7日 市立第二体育館、8日 荻島農協支所、9日 大相模公民館、10日 蒲生公民館、13日 桜井公民館、14日 越ヶ谷・福祉会館、15日 増林小学校保健室、16日 大袋・越谷診療所、17日 川井 11時50分〜1時、大袋 1時30分〜2時20分

休日当直医

7月1日~15日



= 7月5日 =

内科系 桃木診療所 (越ヶ谷) 62-2040
産科系 田口医院 (大沢) 62-2264
外科系 蒲生東診療所 (蒲生東町) 62-7500

= 7月12日 =

内科系 中尾医院 (蒲生愛宕町) 62-3007
産科系 横田診療所 (越ヶ谷) 62-5454
外科系 熊坂医院 (大沢) 74-5101

移動図書館巡回

▽7月2日 増林 10時〜10時50分、新方 11時〜11時40分、桜井 11時50分〜1時、大袋 1時30分〜2時20分
▽7月3日 荻島 10時〜10時40分、出羽 10時50分〜11時30分、蒲生 12時30分〜1時30分、川柳 1時40分〜2時30分

駐車場は各小学校、荻島は農協支所です。本の貸し出しは無料。

燃えないゴミの収集日

Table with 2 columns: 月日 (Date) and 収集場所 (Collection Location). Lists dates from 7月1日 to 7月15日 and corresponding collection areas like 宮本町, 大沢, 北越谷, etc.

婦人交通指導員の募集

募集資格 市内に居住する女性で20歳から40歳までの方
募集人員 若干名
勤務内容 主に市街地における交通指導
締め切り 7月10日まで
くわしくは厚生課交通共済係へ 64-2111



ツベルクリン接種を受けましょう

結核予防のためツベルクリン反応検査及びBCG接種を次の通り行ないますから該当する皆さんは期日をお見のがしなく必ずお受けください。
該当者……学校、会社、事業所等で受けた方を除き全市民です。
ただしBCG接種については29歳までの方
時間……各会場とも午後1時30分から2時30分まで
費用……無料。スリッパをご持参ください。

Table with 4 columns: ツベルクリン実施日 (BCG Implementation Date), 判定日 (Judgment Date), 会場 (Venue), and 接種 (Vaccination). Lists dates from 7月6日 to 7月29日 and venues like 新方公民館, 大袋小学校, etc.

なお、陽性者は後日レントゲン撮影を行ないますが日程は(8, 9月ごろ予定)決まり次第お知らせします。

指定水道工事店責任技術者資格試験……7月下旬実施 申し込み・6月30日まで、くわしくは水道企業団管理課へ