

8月15日

昭和45年 No. 381

越谷市役所行政課



広報

こしがや



■スポーツ教室で体をきたえよう■

「メン、メン、ドウ」連日、30度を越す猛暑の中、元気な声がこだまします。ここ越谷小講堂で7月28日から8月3日まで、教育委員会主催のスポーツ教室、剣道が行なわれました。これは、日ごろスポーツに親しむ機会に恵まれない方のために行なわれているもので、ことしで2回目の試みです。スポーツ教室の開催日程については本紙7月1日号に掲載しましたが、教育委員会では、これからはじまる各コースの生徒を募集しています。ふるってご参加ください。(電話 64-2111 内線 427)

編集メモ

◇八月一日号広報こしがやでお知らせしましたが、各家庭から出されるごみの中に、やきとりのくしやだんごのくしなどがはいついて、作業員が、けがをすることがときどきあります。それは、ごみの車に積んだごみを、ゴム長の足でふみこむため、くしがゴムを通して、足まで傷をつけてしまうのです。作業の能率をあげるのと、作業員の健康のために、やきとりのくしなどは、あなたの家で燃やすとか、なるべく危険でない方法を考えてください。

◇もえないごみの収集日と、休日当直医の記事が、半月も先のことを書いてあるので、必要なときになって広報が見つからなくて困る。一日号には一日から十五日まで、十五日号には十五日から月末までのものを掲載したら、という投書がありました。いま広報こしがやの配布は、市内の各自治会長さんにお願ひしていますが、ふつう発行日から五日ぐらいでとけられるようです。せつかく広報をとどけられても、日が過ぎてしまっているのでは役に立たないため、半月先の分からお知らせしているのです。もえないごみについては、カレンダーに書きこんでおくとか、できれば前号の広報紙ぐらゐは、見やすいところへ置いて活用していただきたいと思ひます。

越谷流通センターの構想



整地が進む武蔵野線貨物駅

埼玉県では、このほど、市内大規模地区の西南部に、流通センターを建設する計画を発表しました。この計画は、武蔵野線の貨物駅が、市内にできることに付随して、貨物駅付近を、計画的に整備して流通業務市街地を形成すると共に、埼玉県の産業振興と、県民の消費生活の安定向上に効果的に活用しようとするものです。今回は、埼玉県が発表した「越谷流通業務市街地整備基本計画」にもとづいて、流通センターの紹介をします。

七二ヘクタールを造成

昭和五十年度に完成

貨物駅の北側を開発

北側を開発

現在工事中の武蔵野線は、昭和四十七年度中に開通の予定で、この鉄道には、貨物駅が設置されますが、貨物駅のまわりの地区を、無計画に放置しておけば、近い将来には、各種の流通業務施設が、無秩序につくられて、貨物駅周辺はスプロール化して、十分な道路、下水なども整備されず、

交通も渋滞し、都市環境が、非常に悪化することが予想されます。そこで、越谷市では武蔵野線貨物駅周辺に、各種施設をそなえた流通センターをつくる構想を昭和四十二年にたてて以来、現在まで、国や県に働きかけてきました。そしてこの構想が、国や県の考案とも一致して、ことしの三月に、越谷市にも、流通業務市街地として整備する基本方針が、国の段階で正式にきまりました。

流通業務地区は

一一六ヘクタール

流通センターのための流通業務地区は一一六ヘクタールの地域です。このうち、流通業務団地は、武蔵野線貨物駅を含んで約八八・五ヘクタールの地域で貨物駅（一六・五ヘクタール）を除く七二ヘクタールの地域（相模町一丁目約三分の二、相模町四丁目のほとんど、および大成町四丁目全部）を、埼玉県の計画により、流通業務団地として、造成します。（三ページの地区をご覧ください。）

流通業務地区の性格と構想は

性格と構想は

越谷流通業務地区の性格は①首都経済圏を対象とした配送基地および、他経済圏への送出基地として、広域流通業務拠点とするともに②建築資材センター、鋼材センターなどを設けて、県内産業振興基地とし③卸売市場、食品卸売センターなどを設けて、県民の消費生活の安定に寄与させようとするものです。

また造成された流通業務団地の用地の分譲などにあたっては、各市街地を建設しようとするもので、企業を協業化したり、共同出資に

よる団地全体の管理会社をつくることなどによって、電子計算機を活用した近代化された流通業務市街地を建設しようとするものです。

では、この流通業務団地の中には、どのような施設がつけられるのでしょうか。主な地区について、紹介します。なお、これらの施設の運営にはあらゆる面で、できる限り、電子計算機を活用できるようにする、仕事のしくみもとり入れます。

どのような施設をつくるのか

倉庫業地区
企業に法人を組織させると共に、土地は共同で利用し、建物を高層化して共同利用できる施設を建設させて、施設の維持管理費や、流通コストを安くしようとするものです。

運輸業地区

ここには、トラックターミナルを建設して、路線トラック業者が法人を組織して、共同で施設を使い、トラック輸送の合理化をはかるものです。

加工業地区

また、鉄道との協同一貫輸送を行なうため、一部に区域トラック業者も設けます。

卸売市場地区

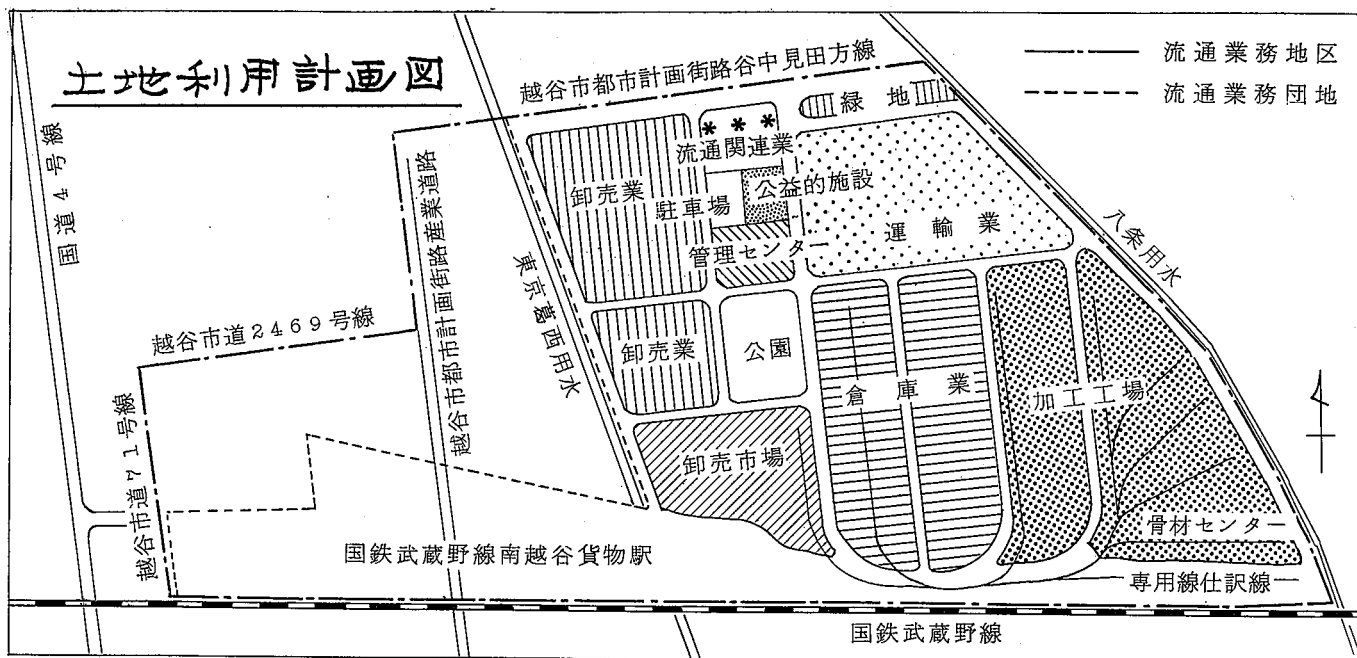
埼玉卸売市場整備計画に基づいて、越谷市周辺の卸売市場を整備統合して、各種生製品の卸売市場をつくり、この地域の消費生活に寄与しようとするものです。

骨材センター地区

ますます増大する首都圏での骨材の需要に対処するため、国の施策にもとづく鉄道と、トラックを結びつけた、骨材の供給基地を導入して、流通コストを安くし、交

卸売業地区

同一の業種同志で法人を組織さ



通公害を減少させようとするもの
です。

公益的施設地区

流通業務団地を形成している、各企業の利便をはかるために、郵便局、電報電話局、警察官派出所などの官公署および銀行、診療所、変電所などを設けます。

流通関連施設地区

自動車サービス部門として、ガソリンスタンド、修理工場などを設けます。

管理センター地区

流通業務団地の中の、警備、専用鉄道の管理、コンピューターを利用した情報管理をはじめとして、この団地で働く従業員の福利施設、会議室、催し物場などを設けるなど、流通業務団地の集中管理を行ないます。

このほかに公園、緑地、駐車場、道路、専用線、仕分け線などを計画しています。

ことし中に

買収に着手

越谷流通センターは埼玉県の事業実施計画によると、次のような順序になります。

まず、ことしの九月中旬に、流通センター用地について流通業務地区と流通業務団地の指定を受け、そして、都市計画事業の認可も受ける予定です。

事業認可がされると、まもなく用地(七二ヘクタール)の買収にとりかかります。

昭和四十六年度から、昭和五十年年度までの、五か年間で、団地の造成工事を行ないます。この造成事業は、日本住宅公団が三三ヘクタール、埼玉県が三九ヘクタールを行ないます。

なお、造成された用地の分譲は昭和四十八年度の途中から昭和五十年年度まで行ない、団地での業務の一部は、昭和四十九年度中には開始される見込みです。

流通センターの影響

進む都市

基盤の整備

越谷市に、流通センターがつくられることは、国にとっては、首都圏と東北方面を結ぶ重要な経済流通の拠点となり、また埼玉県内にも産業の振興と、消費生活の安定が期待されます。

では、当の越谷市にとっては、今後どのような影響を受け、どのように変わっていくのでしょうか。まず、第一にあげられることは、この流通業務団地が、国や県の手で造られることにより、道路、下水道などを含めた都市基盤整備が、整然と行なわれ、市の手を下さずに、南越谷の区画整理地区とほぼ同じ面積の土地が秩序ある町に変わります。

また、この流通センターによって、越谷市や、埼玉県の消費者物価に影響をきたすような、安いものを、早く供給する拠点とした。そうすることによって、越谷市は、単に首都圏へのベッドタウンであるだけではなく、商業都市的な性格もあわせもつことができるだろうという見とおしができます。

越谷市は、流通センターについては、これまでも、国や県に対して、種々働きかけてきましたが、これからも、この流通センターが越谷市の発展に役立つような意見を常に出してそれを受け入れられます。

るような働きかけを続けていきます。

このほか、流通センターができること、固定資産税や、法人市民税など、税収の面でも、越谷市にとっては、いままではよりは増加することが期待できます。

いちばんの

心配は交通公害

一方、流通センターができることにより予想されるマイナスの面があります。そのいちばん大きなものは、交通公害です。

七二ヘクタールの土地(ほとんどが田と池)を埋め立てて団地として造成するために、ダンプカーが大量の土を市外から運んできます。このため、ダンプカーの通るところは排気ガスとほこり、騒音、振動などに悩まされ、交通事故の危険にもさらされるわけです。

そして、流通センターができあがったあとは、流通センターへ出入りする多くのトラックが同様な交通公害をおこすことが考えられます。

このほか、流通センター内の施設での騒音なども若干は予想されます。

これらの交通公害を最小限に防ぐべく、越谷市では市内の道路網を整備する計画を着々とすすめています。

流通センターの施設と規模

施設名	面積	土地利用割合
運輸業	8.4ヘクタール	9.5%
卸売市場	5.2	5.9
卸売業	9.3	10.5
倉庫業	11.3	12.8
加工業骨材センター	14.8	16.6
小計	49.	55.3
公益的施設	0.4	0.5
流通関連業	1.2	1.4
管理センター	1.3	1.4
専用線仕訳線	1.7	2.0
公園・緑地	3.1	3.5
駐車場	0.6	0.7
道路	14.7	16.6
貨物駅	16.5	18.6
合計	88.5	100

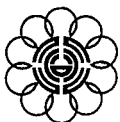
越谷市章の由来は

市の旗の図案の作成者といわれなどを教えてください。
一層市への関心、愛着の心がわきそうです。

袋山 平林 容子

(お答え)

越谷市は、昭和二十九年十一月三日に二町八ヶ村(翌三〇年に川柳村の一部が編入)が合併して越谷町となり、昭和三十三年十一月三日に市制を施行しました。



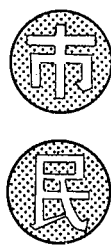
市章は、昭和二十九年十一月五日から十二月十五日までの間、一般市民から募集したところ、応募者八六八人、出品点数一六四点に達しました。

市章審査委員会を設置し、厳

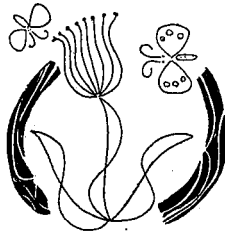
正審査の結果、越谷市大沢四丁目一五番三号高橋道五郎氏の図案が入選と決定しました。そして昭和三十年一月十日に制定されました。

この市章の意味は次のとおりです。

▽十個の外輪の連形は、二町八



の



したものです。

線路ぎわに「さく」を

南越谷一丁目の線路ぎわの道路をおおしていただいたのはよいのですが、道路、水路、線路

の高低がくっついていて、子ども達が線路に入りこみ、事故が起きてからでは間にあいません。一日も早く「さく」をしてください。

南越谷 藤田とよ子

(お答え)

ご指摘の所は、線路沿いの道しい表示をして、かぎをかけ保管しましょう。

▽ビールビン、牛乳ビンなどは間違ひやすいのでいれないようにしましょう。

なお、農協、薬店、種苗商で毒物、劇物を購入するときは印鑑を持参し、所定の手続きを経て購入しましょう。

越谷保健所

一一〇番防犯ブザーのご利用を

夜間の一人歩き、暗い道路、さ

さい。

越谷警察署

路を舗装しており、路盤工事も終わり、今までの排水路がせめられ、そのため、子ども達が水路を飛び越えて線路内に入るものと思われま

そこで市としては、この道路約三二メートルについて、高さ一メートルの網状になつてい

るさくを道路と排水路の間にとりつけます。

工事は八月末に完了する予定で現在行なっています。

また、上のせ舗装はこの工事が完了し、その後行ないますので、もうしばらくお待ちください。

市立図書館

だより



図書館は福祉会館の3階です

電話62-8126

図書館は本を貸し出すほかに皆さんのお手伝いをする係があります。レファレンス・ワークスとか、参考業務とか、むずかしいことをいって

「初めて来たのですが」と遠慮勝ち「どんなふうの手続きすればよいのですか」「本をお借りしたいのですが、いくらお払いすればよろしいのでしょうか」と子ども連れの主婦。

図書館の利用はすべて無料です。「どうぞ、どうぞ」と書庫へ案内。

「私は本を読むのが好き」とおばあさん。老人娯楽日に福祉会館へくる時は必ず図書館へ立ち寄りられます。

「本は長生きの一番の薬で

第26回郷土研究会

■とき 8月23日(日)午後1時から5時 ■ところ 福祉会館第2会議室「郷土についての放談会」 ■会費 100円(菓子代) なお、市内小字の由来をご存知の方は当日ご報告ください。

第14回日本古典文学鑑賞講座

■とき 9月5日(土)午後3時 ■ところ 福祉会館第2会議室 ■主題 平家物語(3)先帝御入水 ■講師 平田伸八先生(越ヶ谷高校教諭)当日は平家物語の琵琶の演奏も同時に行ないます。曲目「壇の浦」奏者 錦心流琵琶 鈴木密水氏

第23回越谷俳句道場

■とき 9月6日(日)午後1時から5時 ■ところ 福祉会館茶道室 ■会費 100円(茶菓子代)参加者は自作5句を持参。なお今回から越谷雲母会と合同で行ないます。

図書巡回貸し出し(無料)

巡回日 9月3日(木)▽つつみ団地(袋山)9時30分から10時30分 ▽三栄団地(大里)10時40分から11時40分 ▽野尻菜師(宮本町)1時30分から2時30分 ▽蒲生東町集会場 2時50分から3時50分

農薬の取り扱い

慎重に

農薬は農作物の生産にとって欠くことのできないものですが、使い方やあと始末が悪いと大きな事故を起こします。

農薬の取り扱いには、散布のときだけでなく散布後も慎重にしたいものです。

▽使う前には必ず注意事項をよく

読んでから行ないましょう。

▽服装に十分注意し、農薬にかからないようにしましょう。

▽散布している時や散布後、気分が悪かったら直ちに医師の治療を受けましょう。

▽保管するときは、子どもの手とどこかない所に置き、農薬の正

△中心は「谷」の文字を図案化

す。

カ村(越ヶ谷町、大沢町、桜井村、新方村、増林村、大袋村、狹島村、出羽村、蒲生村、大相模村)の合併和合を現わ

△中央はカタカナの「コ」を四つ集めて「越」の意を示しています。

△中央はカタカナの「コ」を四つ集めて「越」の意を示しています。

△中央はカタカナの「コ」を四つ集めて「越」の意を示しています。

△中央はカタカナの「コ」を四つ集めて「越」の意を示しています。

△中央はカタカナの「コ」を四つ集めて「越」の意を示しています。

市史編さんだより

(52)

越谷市の

宝篋印塔

越谷の市域に石塔はいくらでも建っている。その中で古風のものといえば、五輪塔と宝篋印塔(ほうきょういんとう)である。

五輪塔は丸や四角、三角の石を積んだ形のもので、宝篋印塔は、ちょうど毘沙門天(びしゃもんてん)のように、あたまたま高く重ねて、よろいかぶとに身をかけたがすがたの石塔である。宝篋印塔ラニという、尊い経文を納めるものだという。

宝篋印塔の大形のもの、下間久里の正徳二年(一七二二年)のものであるが、小形のものならば市域にいくつもあるはずである。大形の方は星野昌治君にたのんで撮影してもらったが、磨滅がひどくすぐには読めない。



小形の方はとにかく読める。写真のものは、越谷市増林の勝林寺の墓地にあるもので「寛永十六年(一六三九年)八月十三日妙貞禪定尼」と刻してある。これは江戸時代のごく初期のもので、戸張家のご先祖のものであろう。このほかに、山崎家の「寛永元(一六二四年)甲子十一月(一六二四年)宝篋印塔墓石」

日敬白」とあるもの、また名倉家の「元和二年(一六一六年)十二月二十六日為遊半禪門」とあるものが、同じ勝林寺墓地に建っている。最も古い元和二年は、大阪の陣(一六一五年)の翌年というわけ、はげしい時代の産物である。いすれにせよ、こうした秀麗な塔は、越谷市域に探せばいくつもあると思うのである。

市史監修員 萩原龍夫

(写真は増林勝林寺寛永十六年宝篋印塔墓石)

防火診断にご協力を

消防署では、一般家庭の火災を防止するため、主として女子消防職員が各戸を訪問し、防火診断を行なっています。風呂釜、台所のガス器具、ガスボンベの置き場所などを診断し、正しい火の取り扱いなどを指導していますので各ご家庭のご協力をお願いいたします。なお、火災予防などについて、お気軽にご相談ください。

毎月七日は防火の日

毎月7日の防火の日には、家族総ぐるみで火の元の点検を行ない、ふだんから防火対策などについて話し合いをしましょう。

家出人相談所を開設します

とき 8月24日(月)
午前9時から午後5時まで
ところ 越谷警察署

自殺をするといつて家を出たり、ノイローゼ、病気、その他の理由で家を出たまま、たよりがなくお困りの方は、ぜひ相談においでください。

当日は、警察本部鑑識課員、防犯少年課員が相談にあたります。

いほ大地震がおきたら

地震の知識

(8)

家庭にいるとき

地震がおきたら

地震は不意におそってきます。そして、一分たらずの短い時間に建物をこわし、火災をおこします。が、やはりこわいのは同時にたくさん火災が発生することです。

新潟地震のときは、季節も六月、時間的にも午後一時すぎで火を使用することはいちばん少ないときでもあり、同時にたくさん火災が発生することはなかったようです。

また、えびの地震は二月の大雪の朝で、火を使うことの多い時期でしたが、大部分が「ホリゴタツ」の火であったため、同時にたくさん火災が発生することはまぬがれています。

しかし、えびのや十勝沖地震で火災をおこした大半が、石油スト

ーブであったということですが、当市において、もし、冬の夜に地震がおきたら、約八十パーセントの家庭で石油ストーブを使っていると考えられるので、まず、石油ストーブからの出火が予想されま

す。地震のときには、火のしまつ初期消火が実行されるかどうかによって地震の被害がきまるといえます。

○まず火のしまつ

初期消火

したがって、地震を感じたときは、外にとびだす前に机の下などに身をよせて、落ちついて状況を判断したうえ、手早く火のしまつをしてから安全な場所へ、一時避難することが大切です。

地震と感じたら、手近にある火の元をとめましょう。主震動の継続するのは、長くても一分ぐらいですから、一分すぎたらず安心です。

あわてず敏速に火のしまつをしましょう。



- ①石油ストーブのコックをしめる 倒れたものは、すぐおこし完全にコックをしめる。燃え出したら手近の座ぶとんや毛布で一瞬火をおさえ、水を十分にかけるか、消火器で完全に消しましょう。
- ②ガスの元せんをしめる ガスの元せんを必ずしめましょう。

○あわててとび出さない

大地震のときは、本能的に外にとび出す傾向がありますが、かえって危険です。

地震を感じたらまず、机やベッドなどのしっかりした家具の下や柱に身をよせ、落下物をさげながら落ちついて判断することが大切です。

机の下や柱の多い部屋、場所などが安全といえましょう。二階建

- ③電気器具類は必ずスイッチをきる

使用中のアイロン、トースター、テレビなどは、すぐにスイッチをきりましょう。

- ④発火性、引火性の危険物や化学薬品は安全な場所にしまつする

ヘリコプターの農薬散布

8月22・23・24日に実施

ニカメイ虫、イモチ病、ウンカ

ツマグロヨコバイ等の発生を最小限に食い止め、稲を病虫害から守るために今年第二回目のヘリコプターによる農薬の空中散布を行います。

大袋

▽8月24日 桜井、新方、大沢

ヘリコプターが散布しているときは次のことに注意して被害に会わないようにしましょう。

○ 散布地近くの家では、室内に農薬が入らないようにしてください。

○ 散布地近くの家では、室内に農薬が入らないようにしてください。

○ 食器や食物、洗たく物などは室内にしまい、井戸やポンプにはおおいをしてください。

○ 衣類や肌に農薬がついたときは、石けんで洗いましょ。

○ 雨天、強風の場合は延期して実施する前に市の広報車で連絡します。

▽8月22日 蒲生、出羽、荻島

▽8月23日 川柳、大相模、増林



昭和四十四年度優良納税組合および永年勤続者、功労者に対する表彰式は、七月二十四日市役所大会議室において行なわれまし。

表彰を受けた組合

は九八以上の成績をおさめた二〇四組合と納税組合長永年勤続者六名、功労者七名です。

優良納税組合および個人表彰者は次のとおりです。(敬称略)

▽ 団体表彰

桜井 大里一、大里二、大里三、鯛ノ島、下間久里一、下間久里二、下間久里三、下間久里四

三、上間久里一、上間久里二、上間久里三、大泊一、大泊二、平方一、平方二、上沖一、上沖二、東組一、東組二、戸崎一、戸崎二、山谷一、山谷二

新方 船渡一、船渡二、船渡四

出羽 七左衛門根郷、越巻丸ノ内、越巻中新田、谷中上組、谷中中組、谷中下組、谷中三ツ谷、神明下一、神明下二、神明下三、東両組、西両組、準市街一

蒲生 蒲生寿町九、蒲生寿町十、蒲生寿町一七、蒲生寿町二十、蒲生寿町二十一、蒲生寿町二十三、蒲生本町二、蒲生本町三、蒲生三二、蒲生三三、蒲生三一、

大袋 恩間一、恩間二、恩間三、恩間四、恩間五、大竹一、大竹二、大竹三、大道前組、大道後組、大道新田、三野宮上、三野宮中、三野宮下、恩間新田一、恩間新田二、袋山一、袋山二、袋山三、袋山四、袋山五、袋山六、大林一、大林二、越谷自治会、北越谷三丁目一、北越谷四丁目一、北越谷四丁目二、北越谷四丁目三、北越谷五丁目一、北越谷五丁目二、北越谷団地、大房長手組、鴨場前

荻島 野島、小曾川一、小曾川二、砂原一、砂原二、野中、野合提根一、提根二、中組、下手、新田、根郷、北前、東組、西組、堀ノ内、西前、立野、丸友一、野合住宅自治会

功労者 稲垣民雄(北越谷団地) 島村平市郎(大竹第二) 小林勝太郎(砂原第二) 田村忠治(立野) 松永房太郎(堀ノ内) 島村福太郎(中新田) 中村一(高畑)

永年勤続者 会田伊右衛門(野中) 今泉西蔵(中下) 金子栄(野尻) 金子英一(準市街第二) 大沢竹治(麦塚) 豊田孝治(元御殿)

納税組合長さんにお願ひ 今後納税組合員の移動がありましたら、すみやかに主税課徴収係までご連絡ください。

優良納税組合など表彰

特に乳幼児には注意してください。

なお農薬はヒノバイジツト粉剤ですから、少量の農薬が人体にかかっても皮膚がただれたりするようなどことはありません。しかし、もし農薬がかかった場合には石けんで洗い流すようにしてください。

池にはフタをするか、水を補給して、散布後にうわ水を流してください。

ヘリコプターの基地から五十メートル以内のところには近寄らないでください。

洗ってから食べましょ。

農薬のついた雑草を家畜に与える場合も、よく洗ってください。

農薬のついた野菜や食物はよく洗ってから食べましょ。

市では八十五歳以上のご老人の方々に長寿を祝福して年額六千円の敬老年金を支給しています。

なお、越谷市に本籍のない方は住民票を添えてください。

現在敬老年金を受給されている方は申請する必要がありません。

明治十八年八月三十一日以前に生まれた方で越谷市に一年以上居住している方は八月中旬に印

85歳以上の老人に敬老年金を支給

市では八十五歳以上のご老人の方々に長寿を祝福して年額六千円の敬老年金を支給しています。なお、越谷市に本籍のない方は住民票を添えてください。現在敬老年金を受給されている方は申請する必要がありません。明治十八年八月三十一日以前に生まれた方で越谷市に一年以上居住している方は八月中旬に印

▽ 個人表彰

大沢 大沢二区、大沢四区、大沢五ノ一、大沢五ノ二、大沢六区

越ヶ谷 新石三、こけし組合、弥生町、協和、元御殿、御殿町、柳町、東柳田町、宮前

大相模 光明町、相模町、山野藤塚南、番場、田向、南馬場、西口、東和、高畑、辻、飯島、南百四条新田、別府、千足北、千足南、幸町、さかえ

川柳 伊原本田一、伊原本田三、伊原本田二、上谷

大相模 光明町、相模町、山野藤塚南、番場、田向、南馬場、西口、東和、高畑、辻、飯島、南百四条新田、別府、千足北、千足南、幸町、さかえ

川柳 伊原本田一、伊原本田三、伊原本田二、上谷

大相模 光明町、相模町、山野藤塚南、番場、田向、南馬場、西口、東和、高畑、辻、飯島、南百四条新田、別府、千足北、千足南、幸町、さかえ

川柳 伊原本田一、伊原本田三、伊原本田二、上谷

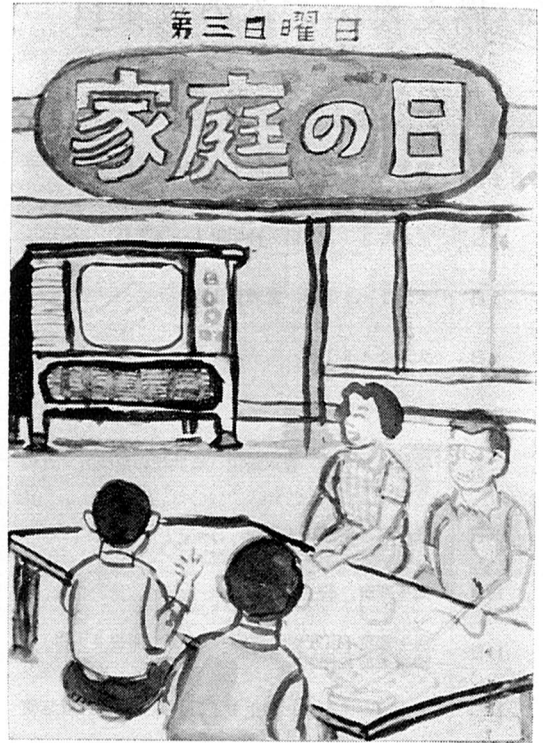
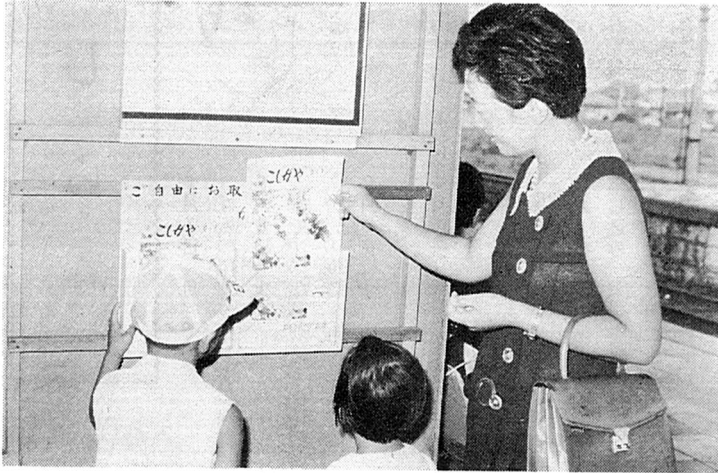
大相模 光明町、相模町、山野藤塚南、番場、田向、南馬場、西口、東和、高畑、辻、飯島、南百四条新田、別府、千足北、千足南、幸町、さかえ

川柳 伊原本田一、伊原本田三、伊原本田二、上谷

大相模 光明町、相模町、山野藤塚南、番場、田向、南馬場、西口、東和、高畑、辻、飯島、南百四条新田、別府、千足北、千足南、幸町、さかえ

広報箱を設置

毎月2回発行される「広報こしがや」を一人でも多くの方々に読んでいただこうと、このほど越谷市内の各駅（蒲生、越谷、北越谷、大袋、せんげん台）に広報を入れる箱を設置しました。
 毎号発行されるごとに広報を入れておきますので、通勤、通学の行き帰りにどうぞ愛読ください。



(花村君の入選作品)

『家庭の日』ポスター 入選作品きまる

す。

越谷市では、毎月第三日曜日を「家庭の日」と定めています。

現在、越谷市には、短歌、俳句、謡曲、邦楽、民謡、合唱、詩吟、美術、書道、華道、茶道の各文化団体がありますが、このほど、新たに、合唱、華道、茶道の各協会が発足しました。

合唱協会の発会式は八月三日、茶・華道協会の発会式は八月九日にそれぞれ市役所の会議室で行なわれ、当日は規約の取り決め、役員の人選、今後の方針等が検討され盛会のうちに終了しました。

文化連盟

合唱・茶・華道協会が発足

これからの活躍が、期待される場所ですが、加盟を希望される団体等がありましたら、どうぞ市教育委員会社会教育係まで、お申し込みください。

なお、文化連盟では、昨年度に引き続き、今年で第二回目の市民文化祭を十一月一日から八日まで開催することを決定しました。

現在、秋の文化祭をめざし、着々と準備をすすめています。細かいことについての要項等は、のちほど広報に掲載しますので、ご承知ください。

越谷西方郵便局 が開局

急速な発展を続けている当越谷市において、これまで市の東部方面に郵便局の設置がなく、不便でしたが、このほど大相模不動尊（大聖寺）境内に越谷西方郵便局が開局しました。どうぞご利用ください。

場所 越谷市大字西方堂端
 四四五の五（吉川県道沿い
 仁王門の東側）

取扱業務

郵便、為替、貯金、振替、年金、恩給、簡易保険、国税金の取扱および電報電話の受付（ただし郵便の配達事務は取扱いません）

印刷し各家庭に配布します。

▽佳作
 花村 広 大沢小6年

加藤裕一 桜井小2年
 瀬尾省三 北中3年

なお花村君の入選ポスターは、印刷し各家庭に配布します。

《第4回》

家庭婦人

ボーリング教室に参加を



レクリエーション協会では家庭婦人を対象として、今回で第4回目の婦人ボーリング教室を開催します。ご近所の方々、お誘い合わせのうえ、ふるってご参加ください。

- (1)日時 8月27日(木)午前9時
- (2)集合場所 市役所玄関前広場
- (3)会場 越谷地産ボーリング場

(4)会費 250円

(5)申込み場所

市教育委員会、保健体育係まで住所、氏名、年齢を記入の上、会費を添えてお申し込みください。

(6)締め切り日 8月25日

貨幣展覧会を開催

- 日時 8月26日～28日 午前9時～午後5時
- 会場 埼玉銀行越谷支店3階会議室
- 主催 越谷市文化財調査委員会
- 協賛 市教育委員会
- 資料提供 埼玉銀行

古銭マニアの方、および一般市民の方、どうぞご覧ください。

なお期間中は専門家による貨幣鑑定も行ないます。

燃えないごみの収集日

9月1日から15日まで

月日	収 集 場 所
9月1日	宮本町1丁目、赤山町1～6丁目、東柳田町、元柳田
2日	宮本町2～5丁目、神明町1～3丁目
3日	大沢1・4丁目、宮浦自治会
4日	大沢2・3丁目
7日	北越谷1～5丁目
8日	南越谷2丁目、登戸新田(東武線の東側)、瓦曾根1～3丁目
9日	登戸町、南越谷1丁目
10日	蒲生東町、蒲生4丁目
11日	蒲生寿町(東武線の東側)、旭町、蒲生3丁目(川柳県道の北側)
14日	蒲生西町1丁目、蒲生1丁目、蒲生本町、愛宕町



休日当直医

9月1日から15日まで

= 9月6日 =

- 内科系 森 医 院 (南越谷) 62-3001
- 産科系 石川 医院 (北越谷) 62-4900
- 外科系 山口 病院 (越ヶ谷) 62-7201

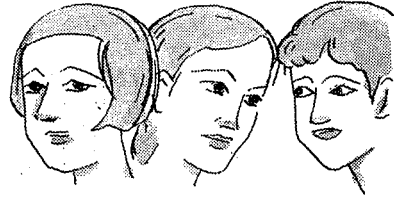
= 9月13日 =

- 内科系 三輪 医院 (南越谷) 62-6028
- 産科系 田口 医院 (大沢) 62-2264
- 外科系 蒲生東診療所 (蒲生東町) 62-7500

= 9月15日 =

- 内科系 南埼玉病院 (増 森) 82-1291
- 産科系 横田診療所 (越ヶ谷) 62-5454
- 外科系 大袋 医院 (袋 山) 62-5697

若妻学級生徒募集



厚生課では、若妻学級を次の日程で行ないます。
これから母親となる方は、ぜひ受講ください。

望する方は、八月二十八日まで
厚生課健民係までお申し込みください。

- 9月7日(月) 妊娠の生理、妊娠中の保健
 - 9月8日(火) 妊娠中の栄養、妊娠中の異常分娩の準備
 - 9月9日(水) 分娩、産褥期、新生児の保育
 - 9月10日(木) 家族計画
- 時間 いずれも午前九時半から十一時半までです。
会場 市役所五階第一会議室

おしらせ

一般住民血圧検診

厚生課では次の日程で血圧検診を行ないます。地区の会場でお受けください。

- 時 間 午後1時から3時
- 検査内容 血圧測定および尿検査(腎臓、肝臓、糖尿病)
- 検 診 料 無料

月日	地区	会 場	月日	地区	会 場
9月1日	大相模	公 民 館	9月9日	蒲 生	公 民 館
2日	大 袋	農協会議室	10日	増 林	公 民 館
3日	荻 島	農協会議室	11日	越ヶ谷	福 社 会 館 老人 娯 楽 室
4日	大 沢	市立体育館	14日	新 方	公 民 館
7日	川 柳	伊原集会所	16日	出 羽	旧 支 所
8日	桜 井	公 民 館			

百日ぜき、ジフテリア、破傷風の予防接種

厚生課では百日ぜき、ジフテリア、破傷風の三種混合予防接種を次のとおり行ないます。該当する乳幼児はもよりの会場です必ずお受けください。

- 該当者 第一期 昭和44年12月1日～昭和45年5月31日生まれの方
第1回から第3回までお受けください。
- 第二期 第1期3回終了後1年から1年半過ぎている乳幼児
- 費用……無料 母子手帳とスリッパをお持ちください。
- 時間……各会場とも午後1時30分から2時30分まで

会 場	第1回	第2回	第3回	会 場	第1回	第2回	第3回
増 林 公 民 館	9月1日	9月22日	10月13日	荻 島 小 学 校	9月8日	9月30日	10月20日
新 方 公 民 館	1日	22日	13日	川 柳 伊原集会所	8日	30日	20日
蒲 生 公 民 館	2日	24日	14日	越ヶ谷 福 社 会 館	9日	10月1日	21日
大相模 公 民 館	3日	25日	15日	桜 井 小 学 校	10日	2日	22日
大 袋 小 学 校	4日	28日	16日	大 北 市立体育館	11日	5日	23日
出 羽 小 学 校	7日	29日	19日	南 越 谷 小 学 校	14日	6日	26日

広報こしがや 第三八一号

昭和三十二年八月五日第三種郵便物認可
昭和四十五年八月十五日発行(毎月一回1日、15日発行)

発行・埼玉県越谷市役所 編集・行政課文書広報係
越谷市越ヶ谷四丁目二番一号 郵便番号三四三

電話 0489-64-2211