



広報

こしがや

11月1日

昭和45年 No. 386

編集

越谷市役所行政課



とじて保存しましょう

今月の納税 (11月)

国民健康保険税……………第8期
水利組合賦課金 (葛西用水、新方
領、東田大用排水) ……第2期
今月中に市指定金融機関か納税
組合にお納めください。

10月9日、大袋保育所では、子どもたちの待ちに待った運動会が行なわれました。おとうさんや、おかあさんのあたたかい声援に見守られる中で、日ごろ練習した遊戯やおどりを披露、おかあさんと一緒に親子リレーなど元気いっぱい奮闘しました。

あすの市政はあなたの一票で

11月8日は市長選挙の投票日です



市制施行以来

はじめての市長選

越谷市は、昭和三十三年に誕生以来、いままで三回の市長選挙がありました。その三回ともいわずも対立候補がなく無投票で、前市長大塚氏が当選してきました。このため、今回の越谷市長選挙は越谷市民にとってははじめての市長選挙となるわけです。

投票できる方は

新しい越谷市長は、約八万七千六百人の有権者の皆さんの意志で選ばれます。

今回の市長選挙に投票できる方は、次の方々です。

ことしの七月十九日以後引きつづき越谷市民（住民基本台帳法による登録をしてある方）で、満二十歳以上（昭和二十五年十一月九日以前に生まれた）の方。

入場券は郵送します

選挙人名簿に登録されている有権者の方には、ひとり一枚ずつ選挙の入場券をはがきで送ります。

この入場券は、遅くとも十一月六日までに、皆さんのお手もとに到着するように発送します。

選挙権があるのに、入場券がとどかない方は、市選挙管理委員会まで、お問い合わせください。

電話 ○四八九一64―二二二一
内線 三二五、三二六
三二七

立会演説会のお知らせ

とき 十一月五日（木）午後七時から

ところ 越谷市立第一体育館

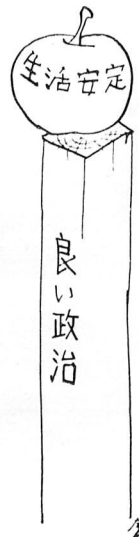
この立会演説会には、市長選の立候補者が、各十八分間ずつ政見の発表を行います。

各立候補者の政見を比較して聞けるよい機会ですから、ぜひお聞きください。

「午後六時」は「午後七時」に。▽3ページ、第31投票所「御殿幼稚園」は「越ヶ谷幼稚園」に、それぞれ訂正します。

訂正

広報こしがや十月十五日号に掲載した、市長選挙に関する記事で、次の二つの誤りがありましたので訂正し、おわびします。



ねらいを定めて

県立青年の家が増林地帯に

勤労青年の研修やスポーツに

埼玉県で八番目の県立青年の家が、越谷市にできます。

青年の家には、都市型と、宿泊型の二種類がありますが、越谷市にできるのは、都市型で県内では三番目の青年の家ということになります。

この青年の家は、働く青年のみならず、余暇を利用して、講演会、趣味、スポーツなどを通して自分自身の教養や情操を高めたり、心のふれあいをもつ仲間をつくれる楽しい雰囲気のある社会教育施設です。

ひとりでも、団体でも気がるに利用できます。

完成は来年三月

この青年の家は、増林地帯にある東部清掃組合のすぐ東側につくもので、敷地面積九一七平方メートル（越谷市が県に提供したもの）の中に建てられます。

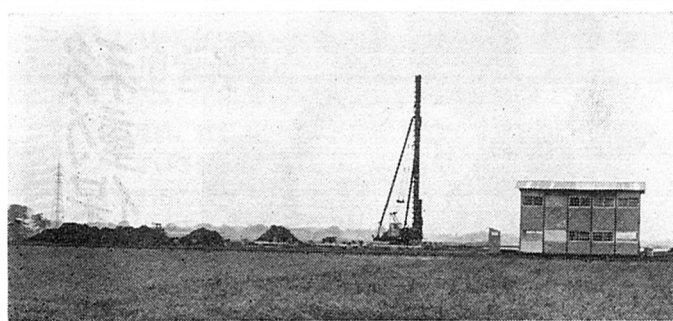
建物は本館が鉄筋コンクリート二階建、体育館が鉄骨造り平家建て、延面積は一六七〇平方メートルになります。

工事は、去る九月十日に着手して、来年の三月二十五日に完成予定です。現在工事中です。青年の家の建築のための経費は総額で一億一四五万一〇〇〇円です。

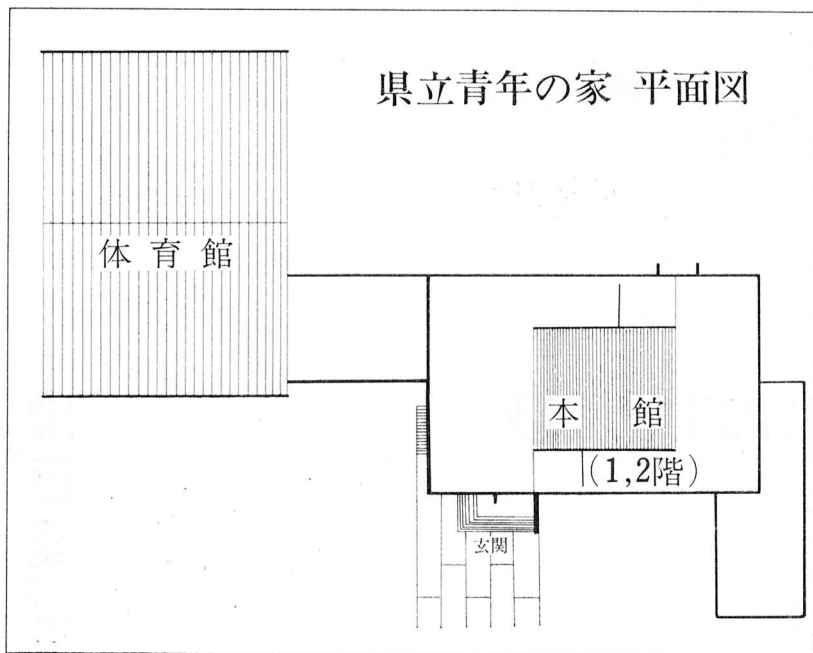
こんな施設があります

本館一階には読書コーナー、談話室、調理実習室、食堂、事務室、所長室など、本館二階にはホール（二五〇人収容）、第一クラブ室、第二クラブ室、第三クラブ室、茶室、和室（六畳、四・五畳）、写真用暗室などがあります。

体育館にはバスケットコート一面、バレーボール練習コート二面、その他卓球、バドミントンなどの各種運動ができるものです。青年の家では、余暇や休日に入らざるとき、談話室でのんびりしたり、読書コーナーで本を読んだりすることが出来ます。また、写真の現像や、書道、軽音楽、いけ花、お茶などを楽しんだり、料理の実習もできます。二階のホールは音楽、照明などの設備もあつて演劇や音楽の発表会ができます。そして映画会や講演会、その他文化行事を行なうことも出来ます。



県立青年の家 平面図



個人でも団体でも利用できます

青年の家を利用できる人は、原則として二十五歳までの勤労者個人でも、あるいは団体でも利用できます。

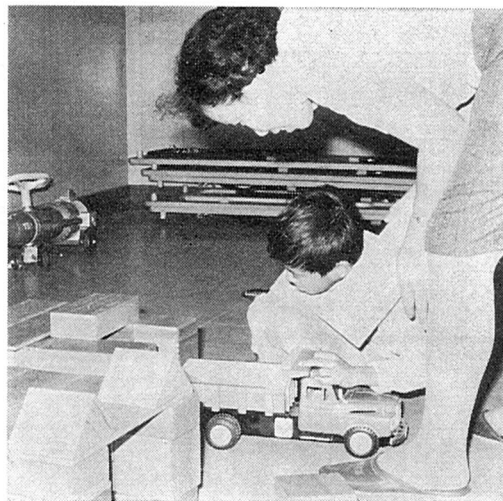
利用料金は無料です。

完成予定は、来年の三月です。利用できるのは昭和四十六年度になる予定です。青年の家が開所したときは、くわしく利用の方法などを、広報こしがやでご紹介します。

青年の家には、所長以下十一人の職員が配置され、職業、交友、生活相談も受けられるほか、野外活動もできます。

教育相談所

東小林記念館に移る



教育相談所の2階は広い遊戯治療室になっています。ここで子どもは、たくさんのおもちゃにかこまれて遊びます。

教育相談所が、九月一日から東小林記念館に移りました。場所は市役所前の越谷駅前線を東小林に入って、東福寺の東側の位置にあります。

建物は鉄筋コンクリート二階建て、一階には、第一～四面接室、検査室、会議室などがあり、二階には、遊戯治療室など各設備がととのっています。

相談費用は、いっさい無料です。お気軽にご利用ください。

教育相談には、市内の小中学校の先生で、この方面の研究の深い方七名が、教育委員会から委嘱されて相談にあたります。

教育相談を受けたい方は、学校の先生、または、市教育委員会、市教育相談所（市役所内線四三〇番）に前もってご連絡ください。

相談日は毎週水曜日

教育相談所は、毎週水曜日、午後一時半から四時まで開いています。

まだ学校へ入学していない幼児や小学生、中学生を対象に、教育上のいろいろな相談ののりです。

こどもの発育状態を知りたい場合

合

移動保健所の開設



日ごろ保健所から遠く、多忙なため利用できない方々のためにとこのほど越谷保健所では、初の試みとして蒲生公民館において1日の移動保健所を開催しました。

会場では食品環境衛生についての一般相談から飲料水の水質検査、野犬や不用犬の苦情相談、脳卒中予防のための血圧測定、尿検査や成人病を中心とした約20点近くのパネルを展示し、広く予防のための衛生教育を図りました。そのほか、婦人の方のために一般食の調理実習が行なわれるなど、市民にとって大変好評でした。



榎本さん 最高裁判所長官 から表彰される



大沢二丁目に住む榎本市松さんは、昭和七年この表彰では、全国で二十七人の方が受けられその一人で、

から調停委員としてつとめられ、多年の功績があったとして、十月一日最高裁判所長官から表彰されました。

榎本さんは、現在も調停委員として熱心にご活躍され、市の民生委員や、老人クラブの会長さんなどもつとめており、これからも市の発展に尽力し、明るい市政に協力されるということで、七十三歳になる現在も、大変活躍されています。

国民健康保険 これだけは知っておこう

療養費払いに該当する場合、療養費の申請をする人がふえています。療養費は、次のような時にだけ支払われます。

▽旅行先などで急病になってお医者さんにかかったが、保険証を持っていないし、また取りよせるとまもないので、全額を

お医者さんに払った場合、保険対象額の七割を国保で支払います。

このような時には、かかった病院の「診療明細書」と「領収証」が必要です。

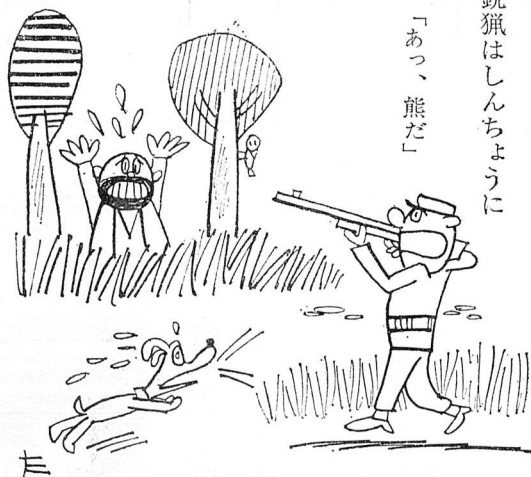
▽補装具(コルセットや股関節装具など)を作った時も療養費

が支給されます。ただし、お医者さんが必要と認め、製作し装着した場合だけで、その証明書が必要です。

越谷市体育協会 文部省から表彰される

越谷市体育協会は、体育等良団体として、去る10月8日、東京国立劇場で文部省体育局から表彰されました。

銃の取り扱いには十分注意を



銃猟はしんちよじに

「あつ、熊だ!」

十一月一日から翌年二月十五日まで、狩猟が解禁になります。

ハンターたちはもうすでに準備を終え、獲物の大きさを胸算用していることでしょうか、わたしたちの心配なことは、捕獲される鳥や獣ではなく、捕獲

十一月一日から翌年二月十五日まで、狩猟が解禁になります。道具というのはもちろん銃のことで、この季節になると、よく銃が暴発して……とか、誤って引きがねをひいたため……とか事故が起っています。

くれぐれも銃の保持・管理のほうはしっかり守り、間違っても禁猟区や人家の近くでは安全ケースから発射する。

見通しのきかないヤブや雑木林その他、タマがね返るような岩山などに向け発射しない。

から出して持ち歩かないでください。

また、酔っているとかなどはせつたい銃を取り扱うことはやめましょう。

次のことをよく守り、事故は絶対おこさないようにしましょう。

○ 銃とタマは別々にして、カギのかかるところへ厳重に保管する。

○ 銃を手にしたら、まず最初にタマがこめられていないかどうかをよく確かめる。

○ 銃や空気銃の手入れをするときは、弾倉にタマがないことを確かめてから行ない、人を近づけない。

○ 銃を持ち運ぶときは、必ずタマを抜き、安全装置にしてケースに入れる。

○ 発射するときは、落ちついて獲物であることをよく確かめてから発射する。

市史編さんだより

(57)

有望都市

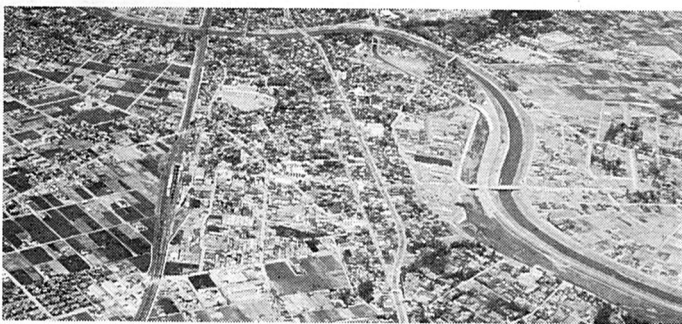
最近の越谷市における人口増加率は目をみ張らせるものがある。昭和三十九年に六万三千人だったのが、四十四年には十一万九千人と五年の間に五万六千人も増加し、増加率八九・三パーセントを記録、しかも増加速度は衰える気配はみられない。

この八九・三パーセントという増加率は、全国五六五都市中第四位、人口十万以上の都市では第二位に当る高率である。そして人口順位は、三十九年の第二二〇位から、四十四年には九九都市を追い越して第一二一位へと上っている。

ところで、都市人口の増減を全国的にみると、増加基調にある都市は意外に少なく、二〇パーセント以上の増加率を示す都市は八二

と商業従業者数(第八五位)が人口の第一二一位より上位にランクされるのみで、あとは財政歳出額のレベルと比べてかなり見劣りする。このように越谷市は、現在のところ人口の急増に諸々の経済水準が追いつかず、著しく不均等な発展形態を呈しているというわけであるが、こうした状態がともなおさず、種々の都市問題を顕在化させることになるのである。

しかし、だからといって悲観ばかりすることはない。ともかく豊富な人口に恵まれたのである。その他の経済水準が低いということは、裏を返せばこれからの急激な経済成長が期待されるということであろう。経済界の某有力誌も、最近号で越谷市を今後急速な経済発展の期待できる「有望都市」の一つにランクしているのである。市史編集員 島方 悦一



(本稿の統計数字は主に日本国勢図会四十四年版、東洋経済新報社統計月報などによった)

水道管にも冬じたくを

11月は、秋から冬への衣替えの月です。寒い冬がやってくると、水道管が破裂することがあります。

特に家屋の北側や、日当りの悪い場所の露出管は被害を受けやすいものです。早めに毛布などまいて、凍結を防ぎましょう。

民生児童委員さんの変更

民生児童委員さんが一部変更になりましたのでお知らせします。民生児童委員は生活に困っている方、からだの不自由な方たちなどの指導援助を行ない、市内には九十人の方々がいます。困ったときは、お近くの民生児童委員さんにご相談ください。

新任者	住所	担当地区	電話番号	前任者
下田 信吉	弥生町二二一六	弥生町	六二二一	(故)藤乗中
中村 浦吉	北越谷二二二四	北越谷二丁目	六二四七	松沢豊二郎
白鳥喜四郎	越ヶ谷三一一四	越ヶ谷三丁目	五九八〇	青木菊太郎
関根 豊作	谷中町三一一〇	谷中町	二七四六	野口 犀之
足立 多門	柳町三一五	御殿・柳町	六二一六	水田 近蔵
大熊 元宣	南荻島二五七	堤根・野合	六二五六	大熊 智童

新着図書案内



図書館は福祉会館の3階です
電話 62-8126

総記

▽脱活字化の世界/弥吉光 長著
▽子ども百科大辞典 (二) 坂口一男他編

哲学

▽日本思想大系(六) 源信 / 石田瑞磨校注

歴史

▽写真集沖繩/栗原達男著
▽トラベルガイド(四) 日光房総/木原康夫編

社会科学

▽母と子の実験室/小池田洋子・恒行共著
▽教科書物語/中村圭吾著
▽これがエコノミックアニマルだ/亀岡大郎著
▽高度選択社会/林雄二郎著

自然科学

▽白い波濤/前川清治他著
▽公害対策(上・下)/佐藤竺・西原道雄著
▽数とコンピュータ/吉岡修一郎著

産業

▽消化器病/ビエール・ヒルマン、下平正文(訳)
▽欠陥商品/卷正平著
▽農業地理学研究/吉田義信著

文学

▽わが人生観/石川達三著
▽崑崙の玉/井上靖著
▽暁の時-豊饒の海(三)/三島由紀夫著
▽飢餓同盟/安部公房著
▽戦争と人間(二二)/五味川純平著
▽無明長夜/吉田知子著
▽折口信夫全集ノート編(二三) / われらが不満の冬/スタインベック 野崎孝(訳)
▽リヤ王/シエイクスピア、福田恒存(訳)

第58回経営について話し合う会

■とき 11月7日(土) 午後6時~9時 ■ところ 市立図書館資料室
■主題 人件費の支払能力の測定法について
■テキスト 中小企業経営の実務相談古川栄一他著

第17回市民読書会

■とき 11月15日(日) 午後1時~5時 ■ところ 福祉会館茶道室
■テキスト 武田泰淳著「風媒花」新潮文庫
■テキストは図書館にあります。どなたでも自由にご参加ください。

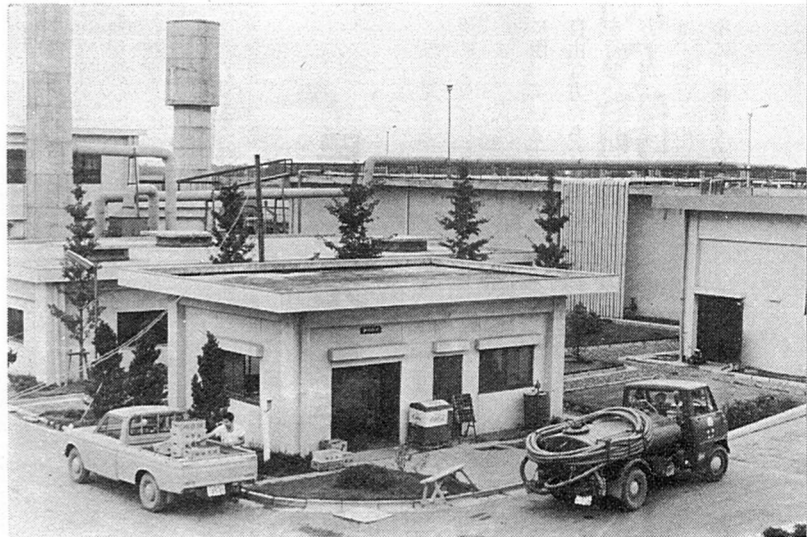


マイクロバスにのって
さあ出発!!

施設めぐり

あなたの住んでいる市にどんな公共施設があるか知っていますか。晩秋の越谷市内をマイクロバスにゆられて、施設めぐりでお過ごしになってはいかがでしょう。市民のみなさんに市の公共施設がどこにあるか、どんな仕事をしているかを直接見ていただき、市政への理解を深めてもらおうと、市では毎月施設めぐりを行なっています。今月は二十五日(水)に中央保育所、学校給食センター、東部清掃組合、老人ホーム、北部浄水場を見学します。応募者多数

あなたもぜひ参加を



↑ 東部清掃組合

越谷、草加、八潮、三郷、吉川、松伏の六市町により、ごみとし尿の処理を目的に設立されました。毎日百二十トンのごみと、三十万人分のし尿を処理しています。



↑ 保育所

保育所は、働くお母さんや家庭で育児の出来ない方々にかわって、乳幼児の保育をしています。現在市内には市立保育所が8か所、私立の保育園が3か所あり、健康で明るい児童の保育につとめています。

写真でみる

← 北部浄水場

浄水場は深井戸から水をくみあげ、沈澱池や急速ろ過装置によって、水を衛生的に無害にしているところです。現在市内には五つの浄水場がありますが、北部浄水場が最も新しく近代的な機械設備を誇っています。



の場合は抽選しますが、まだ見学したことのない方はもちろん、もう一度参加したいと思う方も、気軽にお申し込みください。参加希望者は往復はがきに住所氏名、年齢、職業、電話番号(呼び出しでもよい)を記入して十一月十六日までに到着するようにお出しください。申し込みははがき一枚につき一人だけお願います。あて先 越谷市越ヶ谷四二二一 越谷市役所行政課文書広報係 当日は昼食をご持参ください。また、お子さん連れはご遠慮ください。なお、団体で見学を希望する方は、行政課文書広報係(電話六四二二二一内線三五六)にお問い合わせください。

養護老人ホーム順正苑

身よりのない老人やいろいろな理由で自宅で生活できない、六十五歳以上の老人の生活保護を目的につくられました。市北部を流れる古利根川河畔、清澄な空気と田園に囲まれた余生を楽しむにふさわしい環境にあります。定期的に医師の診察を受け、体操をしたりテレビをみたり、毎日規則正しい生活をしています。



↑ 学校給食センター

30名の調理人によって、1日に9400食の衛生的で栄養価の高い給食が作られ、市内の11の小、中学校に配達されています。食品を切ったり、揚げ物をしたり、食器を洗ったりが機械で自動的に行なわれます。写真の蒸気釜は1回に1,000人分を調理することができます。



谷中見田方線、鳩ヶ谷別府線に 土地をおもちの方へ

越谷都市計画街路である谷中見田方線と鳩ヶ谷別府線予定期(九月十五日号広報)に地図を掲載)に土地をおもちの方が、土地を売却するときか、交換する場合など(土地と建物と一緒に売却するときは除く)には、市役所の方に届け出をしていただくことになり、市が買取るようになります。なお、将来この谷中見田方線と鳩ヶ谷別府線の街路の工事を始める際には、埼玉県知事の事業認可を受け、住民の意思を十分反映させるための説明会等を開きますのでご承知ください。詳しいことについては、市都市計画課でおたずねください。電話(64)二二二内線四五九

千間台汚水処理場建設始まる

千間台区画整理事業の第一条件である汚水処理施設の建設が始まりました。これは国の補助事業として、昭和四十五年、四十六年の二か年継続事業として建設するものです。建設場所は大字大竹字大荒田一四〇番地で処理能力は約人口一万八千人の計画です。付近の住民の方や利用者には、工事用のトラックが入ったりなどして迷惑をかけるとおもいますが、よろしくご協力ください。

ありがとうございます
ごさいます

福祉事務所へ

○市内とく名の方から、からだの不自由な子供のために、金三千元
○袋山の八木田義昭さんから、困っている方にと、金三千元
○越ヶ谷の中山クニ子さんから、困っている方にと、衣類二十点

家族ぐるみで加入しましょう 市民交通傷害保険



市の市民交通傷害保険は、わずかな掛金で最高五十万円補償されます。交通事故の絶えない今日、万一の事故にそなえて家族ぐるみで加入しましょう。万一事故にあった場合でも市役所の窓口で簡単に保険金が支払われます。今年ご加入の市民交通傷害保険は今年いっぱい有効期間が切れることとなりますが、来年度も引き続きご加入されるようお知らせします。加入希望者は各自治会長さんか直接厚生課の窓口においでください。十一月一日から受付けています。保険料は一人年間三六〇円ですが、詳しいことは、折り込みのちらしをご覧ください。

農業者転職相談員がきました

最近、農家の方で農業をやめ、ほかの職業に移る方が、大分多いようです。その場合、何らかの技術等を身につけてから職業につくことが一番よい方法かと思えます。それで、農業者で転職を希望する方、および職業訓練を受けたい方のために、次の方が、労働大臣から「農業者転職相談員」として委嘱されましたので、どうぞお気軽においでください。住所 大沢三丁目九番二十一号 有線八十五回線の一 氏名 鈴木正男 自宅勤務

航空写真を 撮影します

住みよい街づくりの一環として越谷市の土地利用計画をたてるため、航空写真を撮影します。この航空写真の撮影のため航空標識を設置したり、現地調査で市民の方の土地に立入ることなどがありますので、よろしくご協力ください。期間は十一月初旬から、来年一月初旬までです。

広報こしがや 第三八六号



休日当直医

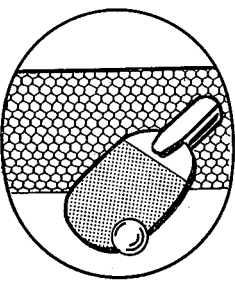
11月16日から30日まで

- =11月22日=
 - 内科系 南埼玉病院 (増 森) 82-1291
 - 産科系 佐藤医院 (東 小林) 64-1584
 - 外科系 名倉医院 (蒲生寿町) 63-0123
- =11月23日=
 - 内科系 渡辺医院 (大 間 野) 62-5628
 - 産科系 田中医院 (袋 山) 75-0349
 - 外科系 北野医院 (神 明 町) 64-1580
- =11月29日=
 - 内科系 中尾医院 (蒲生愛宕町) 62-3007
 - 産科系 蒲生産婦人科 (蒲 生) 62-5889
 - 外科系 大袋医院 (袋 山) 62-5697

昭和三十三年八月五日第三種郵便物認可
昭和四十五年十一月一日発行(毎月一回)1日、15日発行)

発行・埼玉県越谷市役所 編集・行政課文書広報係
越谷市越ヶ谷四丁目二番一号(郵便番号三四三)

電話 0489-64-1111



勤労青少年卓球大会

スポーツもたけなわ若人は疲れも忘れ運動に汗を流す。若人の皆さん1日、何もかも忘れ思い切り日ごろの「技と力」を発揮してみませんか。

- と き 昭和45年12月13日(日) 午前9時から
- と ころ 越谷市立体育館
- 参加できるところ 市内の事業所に勤務している満25歳までの青少年であって男女の別は問いません。
- 参加申込み 市教育委員会青少年教育係へ
電話64-2111内線429
- しめきり日 11月21日(土)まで
- 主 催 越谷市教育委員会
越谷市青少年問題協議会

越谷卓球選手権大会
主催 越谷市卓球連盟

場 所 越谷卓球クラブ内(越谷市赤山町一九)

問い合わせは卓球連盟事務局へ
電話62-1507二

主催 越谷市卓球連盟

多数の参加をお待ちしています
なお初心者の方には連盟で指導いたします。

越谷鉢の会では、ことしも10月31日から「第四回越谷菊花大会」を開いています。会場にはたくさんのお花が展示されます。ぜひご覧ください。

第四回越谷菊花大会
ひらく

越谷鉢の会では、ことしも10月31日から「第四回越谷菊花大会」を開いています。会場にはたくさんのお花が展示されます。ぜひご覧ください。

昭和三十二年八月五日第三種郵便物認可
昭和四十五年十一月一日発行(毎月一回)1日、15日発行)

巡回乳児健康相談は
中止します

市役所厚生課では、十一月に各地区で乳児健康相談を行なう予定となっていました。が、「かせ」の流行のため乳児の三種混合予防接種も延期になっておりますので、今回の乳児健康相談は中止することになりました。

なお、保健所と市役所の健康相談室は日程通り行なっていますのでご利用ください。市役所の健康相談室は毎週月曜日と木曜日の二回(午前九時から午後四時)です。

昭和三十二年八月五日第三種郵便物認可
昭和四十五年十一月一日発行(毎月一回)1日、15日発行)

無料健康相談

日 時 11月7日(土) 午後1時30分から3時まで

場 所 市役所一階健康相談室

担当医 岩崎先生

主 催 越谷市医師会

昭和三十二年八月五日第三種郵便物認可
昭和四十五年十一月一日発行(毎月一回)1日、15日発行)

ママさん卓球教室に
参加を

日時 11月7日、14日、21日、28日(四日間) 午後2時から4時

場 所 越谷卓球クラブ内(越谷市赤山町一九)

問い合わせは卓球連盟事務局へ
電話62-1507二

主催 越谷市卓球連盟

多数の参加をお待ちしています
なお初心者の方には連盟で指導いたします。

おしらせ

日 時 11月22日(日)

場 所 市立第二体育館

種 目 団体戦 一チーム四、六名

参加料 加盟四百円、非加盟五百円

申込締切り 11月16日までに越谷卓球クラブへ
電話62-1507二

昭和三十二年八月五日第三種郵便物認可
昭和四十五年十一月一日発行(毎月一回)1日、15日発行)

巡回乳児健康相談は
中止します

市役所厚生課では、十一月に各地区で乳児健康相談を行なう予定となっていました。が、「かせ」の流行のため乳児の三種混合予防接種も延期になっておりますので、今回の乳児健康相談は中止することになりました。

なお、保健所と市役所の健康相談室は日程通り行なっていますのでご利用ください。市役所の健康相談室は毎週月曜日と木曜日の二回(午前九時から午後四時)です。

昭和三十二年八月五日第三種郵便物認可
昭和四十五年十一月一日発行(毎月一回)1日、15日発行)

一般住民血圧検診

市役所厚生課では次の通り一般住民血圧検診を実施します。

- 時 間 午後1時30分から午後3時まで
- 検査内容 血圧測定及び尿検査(腎臓, 肝臓, 糖尿病)
- 検診料 無料

月	日	曜	地 区	会 場	月	日	曜	地 区	会 場		
11月16日	月	川 柳	伊 原 集 会 所	11月25日	水	桜 井	公 民 館	11月26日	木	水 木	公 民 館
11月17日	火	越ヶ谷	福祉会館老人娯楽室	11月27日	金	大 袋	公 民 館	11月30日	月	大 袋	公 民 館
11月18日	水	大相模	公 民 館	12月1日	火	一	一				
11月19日	木	新 方	公 民 館								
11月20日	金	蒲 生	公 民 館								
11月24日	火	出 羽	旧 支 所								

※必ずあなたが住んでいる地区で検診を受けてください。