



広報

こしがや

12月1日

昭和45年 No. 388

編集

越谷市役所行政課

昭和32年8月5日第3種郵便物認可
毎月2回(1日、15日)発行

青少年の趣味を生かした第6回「なんでも展」は、11月14、15日の2日間、市役所大会議室で開かれました。出品された書道、絵画、工作、生花、発明品、その他1200点余りの作品は、みな、力作ぞろい。特に、こしは映画の無料招待も行なうなど、子どもたちにとって大変な人気でした。

とじて保存しましょう



今月の納税(12月)

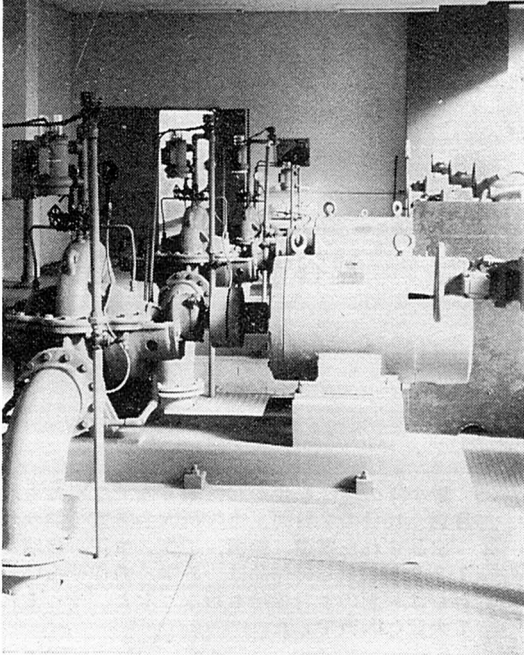
固定資産税.....第4期

国民健康保険税.....第9期

今月中に市指定金融機関か納税組合にお納めください。

きれいで豊富な水を

越谷松伏 第1回拡張事業計画の概要 水道企業団



越谷松伏水道企業団は、越谷市水道事業と、旧越谷松伏水道企業団とが、合併して、昨年四月に、越谷市と松伏町とを給水区域として、発足しました。

いまの水道の水は、全てを、この水道企業団のくみあげる地下水によって供給されていますが、これからの人口増加と、地下水の不足などに、そなえて、来年度以降水道事業統合後第一回目の水道事業の拡張計画を、準備中です。

今回は、第一回拡張事業計画の概要を皆さんに、お知らせすると共に、現在の水道企業団の財政の状況などもふれて、ご紹介します。

需要は増え

地下水は減る

越谷市の水道事業は、昭和三十一年に、計画給水人口一萬五〇〇〇人で創設し、以後、年を追うごとに規模を拡張してきましたが、

昨年の水道事業の合併により、越谷松伏水道企業団の計画給水人口は十四万五〇〇〇人、計画一日最大給水量は四万一〇〇〇立方メートルとなり、この規模は、昭和十四年度中に完成しました。しかし、水道企業団の給水区域（越谷市と松伏町）は、近年の地域開発と、生活水準の向上などにより、水道の需要が、急激に増加してきて昭和四十五年八月には、計画量を超える一日最大給水量四万四八八立方メートルを記録しました。

そして、今後も、武蔵野東線の開通による流通業務センターの開

設、市街地区域の再開発、南越谷、千間台等区画整理事業の進展を考

え、さらに、松伏町十六号国道沿線の発展などを考えると、人口急増の傾向は、これからも、なおつ

づき、そして、市民の生活水準もさらに向上することに伴って人口一人あたりの給水量も、ますます増加することが、予想されます。

水のくみあげが増加するために、年々地下水の水位が低下してきて、ポンプで、くみあげられる水の量も減少してきて（たとえ、越谷浄水場の取水井では、十年間に約三十メートル、水位が低くなっており、また、地下水のくみあげが、最近の地盤沈下の原因の一つともなっています。越谷市定使野の国家水準点の測定結果では、昭和三十六年から、ことしの二月まで九年間に、六一七ミリの地盤沈下が認められています。

一日最大給水量

十萬三三〇〇〇立方メートルを目標

このような現状と、将来の見とおしをうけたって、市民の皆さんの家庭へ常にきれいで、豊富な水をおくるために、越谷松伏水道企業団では、企業団合併後第一回めの、拡張事業計画を練っています。

このような現状と、将来の見とおしをうけたって、市民の皆さんの家庭へ常にきれいで、豊富な水をおくるために、越谷松伏水道企業団では、企業団合併後第一回めの、拡張事業計画を練っています。

第一回拡張事業計画は越谷市と松伏町と両市の給水人口を、昭和五十一年度には二十四万人になると予定し、一人一日あたり、最大給水量を四三〇リットルとして現在、二八五リットル、一日最大給水量を一〇万三三〇〇立方メートルを目標とした各施設の整備を総合的にすすめるようとするものです。

これは、いっぽうでは、地下水の水位低下や、地盤沈下を防ぐために、越谷市など九市町（東部第一水道用水供給事業促進協議会）が働きかけた結果、埼玉県企業局による、東部第一水道用水供給事業が、昭和四十四年度に発足し、越谷市、草加市、春日部市、岩槻市、庄和町、松伏町、吉川町、三郷町、八潮町の九市町に利根川の水を浄化して、送られる計

画が具体化してきました。しかし、この県営による水道が給水されるのは、昭和四十九年度からの見込みで、それ以前は、これまでどおり、地下水にたよらなければなりません。

昭和四十八年度までは、現在の南部浄水場と、北部浄水場に、さらに三つの深井戸を掘るほか、松伏地区に、東部浄水場を建設して、四つの深井戸を掘って、地下水をくみあげ、いままである各浄水場の施設とあわせて、地下水だけで、六万四〇〇〇立方メートルの給水能力をそなえます。

そして、これと併行して、やはり昭和四十六年度から、昭和四十八年度までの間に、南部浄水場、北部浄水場と、東部浄水場の三か所に、県の水を受け入れるための受水施設を完成させ、南部、北部、東部浄水場を結ぶ表流水の配水管布設なども行ないます。

つまり、昭和四十八年度までは地下水のくみあげによって、市民の皆さんの水道需要にこたえらるる共

共、昭和四十九年度以降は、県の表流水に依存する度合を強めて、地下水は四十八年度までに完成した、各浄水場の施設だけで、必要な分量だけの水をくみあげようとするものです。

このほか企業団の総合管理棟を建設することも計画されており、これらの計画も総合的に推進することにより、施設の近代化、合理化による人件費の節減、事務の効率化、生産性の向上による積極的な企業経営によって、円滑な給水と、健全財政の確立をはかろうとするものです。

事業費は

十五億五千万円

第一回拡張事業計画のおおよそは、以上のとおりですが、この事業を推進するための六か年の経費としては、総額で約十五億五千万円を予定しています。そして、この財源には工事負担金や分担金を含む自己財源を一億五千万円、国からの借り入れ金を十四億円である計画です。

企業団の

三つの課題

現在の、越谷松伏水道企業団にとって、当面している三つの大きな課題があります。

- ① 地下水の枯渇による水源の確保
- ② 水源の汚染に対する水質保全
- ③ 営業費用の増高と、建設投資の元利償還金の増大に対する財

政の安定
この三つは、いずれもおたがい
に、密接な関連を持っている問題
紹介します。

圧迫されている

水道の財政

水道事業というのは、市の一般
会計とは、全く別個に、独立した
形で、仕事を行ない、経営をして
いくものです。従って、独立採算
制といって、市の一般会計からの
援助は、全然受けずに、企業団だ
けの力で、越谷、松伏両市の皆
さんの家庭への水を供給する事業
を行なっています。

ですから、水道事業の経営のた
めには、皆さんから納めていただ
く水道料金や、工事の分担金など
の収入をあてるほか、浄水場など
の施設を拡充するための経費は、
ほとんど国からの借金によってま
かなっています。

ですが、そのうち、水道企業団の
財政の問題について、皆さんに、
紹介します。

水道企業団の純利益の推移

	総利益	支払利息	純利益
40年度	3,725 万円	2,232.1万円	1,492.9万円
41 "	5,894.5 "	3,700.7 "	2,193.8 "
42 "	7,758.9 "	5,500.7 "	2,258.2 "
43 "	8,843.8 "	7,243.0 "	1,599.9 "
44 "	8,875.1 "	8,740.5 "	134.6 "

純利益は毎年上昇しているのに
もかわらず、それ以上に、支払
利息が、増加してきているため、
純利益は、昭和四十四年度は、非
常に小さな金額になってしまいま
した。

これは、人口増加などによって、
水道の使用量が増加するために、
いままでも、毎年のように、浄水場
建設や、配水管の布設などの建設
工事を多く行ない、そのために、
国から、お金を多額に、借り入れ
たためです。

支払利息だけでこのように巨額
に、伸びてきているため(四十年
度に対する四十五年度の割合は三
九二%)に、純利益が少なくなり、
借り入れ金の元金の償還にも、影
響がおきてきます。

また、昭和四十年と昭和四十
四年度の主な費用等の比較をする

と次のとおりになっています。
(四十年度を100としたときの
比率)

給水収益	二六四%
支払利息	三九二%
原水及び浄水費	二六七%
動力費	二六二%
薬品費	三五九%
人件費	二六六%

以上でおわかりとありますが、
支払利息が、給水収益よりも一二
八%も、多く伸びていることが、
まず、第一にあげられます。

次に原水及び浄水費全体では、
給水収益よりも三%しか多くあり
ませんが、この中の主なものをあ
げると、

動力費は二六二%で、施設の効
率的な運転と、有収率(有収水量
を総配水量で割ったもの、四十四
年度は八五・六%でいままでの最
高となっています)の向上によっ
て、ある程度増加を防いでいます
が、地下水位の低下と配水量の増
加によって大きな動力費が必要と
なります。

次に薬品費は、三五九%と非常
に高い伸びを示しています。

これは、配水量の増加も一つの
原因であるとともに、地下水その
ものが他市町村よりもアンモニア
値ちつ素を多く含んでいるため
に、それを中和し、消毒するため
の塩素や、その他の薬材をたくさ
ん必要とするためです。

また、人件費については、二六
六%で、給水収益の伸びよりは二
%しか多くありません。これは、
浄水場施設の自動運転や、集中管

理などを行なうほか、検針や集金
を一月おきに行ったり、計算
事務の委託など、固定費の増加を
防ぐよう、合理化につとめている
からです。

そして、給水原価をみてみると、
昭和四十年年度には、一立方メート
ルあたり二六円一七銭であったも
のが、昭和四十四年度では二七円
三八銭とやはり上昇しており、こ
れは、市民の皆さんが負担してい
る水道料金(一立方メートルあたり二
五円)よりも高くなっています。

水道企業団では、水道事業の経
営を、より効率的に行なうよう
に、努力をにつけていますが、純
利益の低下でもはつきりわかるよ
うに、すでに、企業努力の限界に
きているといえます。これから
も、第一回拡張事業で、莫大なお
金を借り入れれば、水道企業団と
しては、経営が悪化してくること
は、明らかで、現在の水道料金で
は、到底やっていけない状態にせ
まられています。

し尿のくみ取りについて

お知らせとお願い

越谷市内での、し尿のくみとり
は、越谷市で許可を受けた業者だ
けが行なうことになっており、そ
の他の業者は、取りあつかうこと
ができません。

市の条例によって、許可を受け
ている業者と、その担当地域は、
次のとおりですから、ご了承ください。
さい。

▼埼玉清掃
電話〇四八九一〇三九九
大沢一〇四丁目、大沢五〇六区
袋山、平方(三区)、大泊、山野
新方

▼加藤清掃
電話〇四八九一〇三九九
大沢一〇四丁目、大沢五〇六区
袋山、平方(三区)、大泊、山野
新方

▼東武清掃
電話〇四八九一〇三九九
南越谷一丁目、登戸町、蒲生旭
野、七左五門

▼田口清掃
電話〇四八七一九八〇六五九
南越谷一丁目、登戸町、蒲生旭
野、七左五門

▼石川清掃
電話〇四八九一〇二八〇
宮前、東町、大成町(一部)、
幸町、増森、中島、花田

▼平野清掃
電話〇四八九一〇九三三四
本町一・二、本町三(一部)、
弥生町(一部)、南萩島、沼田、
大竹、砂原、野島、恩間、平方一
・二区、宮前(一部)、三野宮

▼鈴木清掃
電話〇四八九一〇六九七
御殿町、越ヶ谷五、東小林、大
沢(一部)

浦生本町、蒲生東町、川柳町、大
房、大林、北越谷五丁目、恩間、
増林、南萩島(野合、外野合)

▼越谷清掃
電話〇四八七一九八〇六八七
宮本町、神明町、谷中、中町、
本町三、北越谷一〇四丁目、大里
下間久里、西新井、北後谷

▼加藤清掃
電話〇四八九一〇三九九
大沢一〇四丁目、大沢五〇六区
袋山、平方(三区)、大泊、山野
新方

▼東武清掃
電話〇四八九一〇三九九
南越谷一丁目、登戸町、蒲生旭
野、七左五門

▼田口清掃
電話〇四八七一九八〇六五九
南越谷一丁目、登戸町、蒲生旭
野、七左五門

し尿のくみ取り方法は、定額制
(人頭割)と従量制(人数の不特
定な事業所等)の二種類のいずれ
かで実施しています。特に定額制
の場合は、赤ちゃんも含めた実際
の実人数を対象に取りあつかうの
が原則となっています。なお、定
額制のくみ取りは、月一回が原則
ですが、旧来の小さい便槽(丸い
カメ式)のところは、同じ料金で、
月二回まで、くみ取ります。

業者がくみ取りに来たときは、
確認伝票に、家族数を必ず記入し
て、作業員にお渡しください。

るすのときは確認伝票を隣近所
に預けるとか、ビニールの袋に入
れ、便所の窓の下などにさげてお
いてください。

し尿のくみ取りに関するお問い合わせは、衛生課へ(市役所内線二
六五、二六八)

年末・年始を楽しく



とかく家をあげがちです。
いろいろなことに気をつかいましょう。

日が短く、日ごとに寒さが増してきま
た。少し前までは、薄暗くなってきてから、
あ、夕飯の仕度を……と思つて、台所へ行つ
たのに、いま子どもたちにおやつをやつたば
かりと思つていると、さあーっと暗くなり、
時計を見るとまだ四時をちょっとすぎたばか
り……。ほんとに日が短くて年の暮れって何も
できない……とこぼしている主婦がいました。
十二月ほどせかせかとあわただしい月があ
りません。
ちょっとゆだんすると、ドロボーやひった
くりにあつたりします。
また、年末、年始にはお酒をのむ機会も多
くなり、交通事故などにも十分気をつけなけ
ればなりません。
みんなが楽しく年末や年始を迎えられるよ
うに、次のことなど特に注意しましょう。

ドロボーやひったくりにご注意

十二月は、年末のあわただしさ
から、毎年この時期になりますと
ドロボーなどの犯罪が増加してき
ます。
被害にかからないよう十分気を
つけて、楽しいお正月を迎えてく
ださい。

盗難に

あわないために

- 外出するときは、たとえわず
かな時間でも必ず「カギ」をか
ける習慣をつけましょう。
- 外出するときは、戸締りを完
全にして、必ず隣近所にたのん
でからにしましょう。
- おやすみの前には、出入口は

もちろん、門や勝手口、小窓に
いたるまでカギ締りの点検を忘
れないようにしましょう。

ひったくりに

あわないために

- ひったくりの被害者は、ほと
んど女性です。人通りの少ない
道路や、夜間のひとり歩きはで
きるだけ避けましょう。
- ハンドバックは手にさげない
で、胸にかかえるようにして持
ちましょう。
- 銀行などでの大金の出し入れ
は二人以上の男の人が受け持ち
自動車を使用して運ぶようにし
ましょう。

越谷警察署

台所はいつもきれいに

食品衛生について

最近の台所は、調理台、流し台
冷蔵庫や換気扇の普及などで、見
た目には明るい近代的な台所にな
ってきています。

しかし、近代的な台所でも「台
所を清潔に」しようとする注意を
おこたつては、なんにもなりません。

埼玉県では、過去五年間の年平
均で、伝染病患者は、一四六八
食中毒患者は、一三九二人発生して
います。なお、食中毒の約三分の
一は一般家庭からおきており、台
所の衛生はいつもなおざりにはで
きません。

特に最近では、暖房が普及し、台所
も暖かくなっています。食品の温
度管理に十分注意してください。

商店にはいろいろな食品が出廻
っています。商品の標示をよく見
て、製造年月日や、使用されてい
る添加物などに注意し、真白に標
白したり、どぎつい色のついたも
のなどは購入をひかえましょう。

冷蔵庫の中に入れていた食品
は、買ってきたら必ず冷蔵庫に入
れて保存してください。

食品衛生をよく守り、明るいお
正月を迎えましょう。

越谷保健所

みんなで交通ルールを守りましょう

年末年始には、交通
がいつそうはげしくな
り、道路の不正使用や
違法駐車などが多くな
りがちです。
またお酒を飲む機会
も多く、気ぜわしさが
加わり、これらが原因
して毎年交通事故が発
生しています。
十二月十日から昭和
四十六年一月十日ま
で、年末年始の交通安
全運動が行なわれま
す。
つぎのことをよく守
り、年末年始を楽しく
すごせるように心がけ
ましょう。

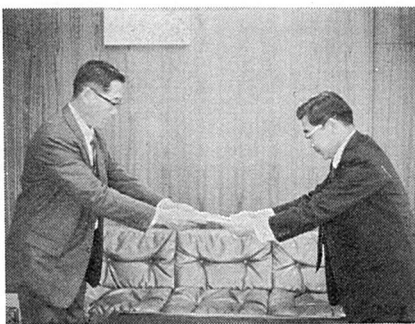
▽ 車の運転には、酒
は飲まない飲ませない、飲んだ
者には絶対運転させないことを
守りましょう
▽ 歩行者は横断歩道や横断橋を
必ずわたり、自転車に乗る人は
安全な乗り方を守りましょう。
▽ 歩く人、自転車に乗る人、運
転する人そして運転の雇い主の
方など、みんなが正しく交通ル
ールを必ず守り、おたがいが
つけましょう。

越谷郵便局

越谷市に

五十万円を寄付

相模町一丁目三一六番地の池ノ
谷千之さんから、十一月十三日現
金五十万円が市に寄付されました
これは、名誉市民故池ノ谷与一



年賀状はお早めに お出しく下さい

年賀はがきの取り扱いが、十二
月十五日から開始されます。

この年賀はがきの取扱い量も年
増加し、越谷市民の皆様にご配達

郵民の名誉市民弔慰金と香典の一
部を越谷市のために寄付された
ものです。

市では、このお金を池ノ谷氏の
遺志にそつよう十分検討して活用
させていただきます。

写真は市長に寄付を送る池ノ谷
氏(左側)

市史編さんだより

(59)

子育呑竜

現在、群馬県太田市にある大光院の開基で、俗に子育呑竜として知られる呑竜上人は、弘治二年(一五五六年)四月二十五日武蔵国埼玉郡一の割村(春日部市)に生まれた。

姓は井上、字は政信、源蓮社然譽大阿と号した。父は將監信員、母は近野といった。呑竜は父の晩年の子で、母が竜神に祈って靈夢を感じ、生まれたと伝えられる。

幼名は竜寿丸と称し、生来その明で、二、三歳の時弥陀の名号を聞けばこれを唱え、七、八歳に至って泥沙をもって仏像を作り、念仏をおこなったといわれる。

十四歳の時、平方村(越谷市)

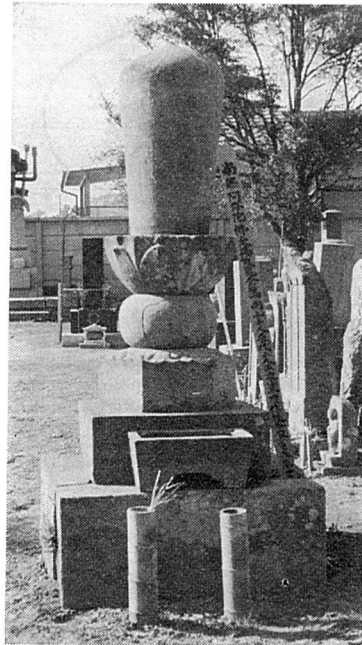
林西寺の僧炭弁について削髪し、曇竜と称した。

元亀元年(一五七〇年)十五歳の時、江戸増上寺に遊学し、感譽存貞、雲譽円也に従い、さらに源譽存応の教えを受けた。

その後林西寺に帰住して住職となり、十七年間にわたってその職を全うした。その間、大かんばんつの際には、竜神の森に念仏百万遍を興行して雨ごいを祈願した。

また請に応じて諸国を遊化し、多くの寺院を開いたが、徳川家康が大光院を興すにあたり、招かれて開山第一世となった。

時に一夜夢に悪竜を呑むを見、名を呑竜と改めたといわれる。元和九年(一六二三年)八月九日、六十八歳の時病氣のため歿した。



呑竜は生来慈悲深く、救世利民の志を抱き、かつて墮胎の盛んなことを悲しみ、貧乏人のちのみごを弟子として寺内に養育した。

市内の砂原では体の弱い子を一の割の呑竜様に弟子入させるといって、寺の台帳に名前をのせてもらい、毎日親がお経をあげて丈夫になるよう祈願する風習がある。また向畑では、子どもが丈夫に育つよう七歳まで頭を坊主刈にし八月十五日の十五夜に、おほぎを供えてから髪をのばしはじめるという俗に呑竜坊主といわれる風習がある。

このように今に至るまで、多くの人々の心の中に子育の願望をこめた、呑竜の精神が生き続けている。

市史編集員 森田雄一
写真は、平方林西寺の呑竜上人の墓)

文化祭俳句大会入賞作品



第九回三市合同俳句大会は、十一月三日武蔵野銀行越谷支店で開かれ七十三名の方が参加しました。

入賞作品は次のとおりです。

- 越谷市長賞 鎌田 容克
 鴨すでに来てをり水際旭当りて
 岩槻市長賞 植村 蕉雨
 鯛雲ひとつのことにこだはれる
 春日部市長賞 杉村 晴甫
 日に乾く蝗の眼虚なり
 議長賞 栗原 白羊
 鳥瓜垣にうとまれりて赤し

- 教育長賞 中里 武子
 一茶忌や鯛焼き尻っぽに脛持たず
 商工会長賞 松沢 嘲子
 ウインドの抜身夜となる秋の雨
 文化連盟会長賞 高橋 統光
 父の忌や茶の花一つ月に落つ
 俳句連盟会長賞 里見 美子
 熟れ柿を見てふりむかれいる他郷
 森住 みき
 煙上げて朝露乾く稲架の列
 小川原城跡
 秋の声地蔵の耳を大きくす
 根本 絵美
 磨かれて鏡の奥の秋果照る
 木村 睦雪
 ゆきゆきて松虫草の濃むらさき

- 糸川 公美
 湖の秋何処かで女病むごとし
 岩崎 虹牛
 しぐれてはやみしぐれては翁の忌
 今井 里秋
 行く水の俄かに細し赤のま、
 福島 奉月
 雛の眉ひく紅葉のあかり筆にため
 佐海みや子
 キャンパスの船みうしなう秋の空
 田山 月路
 出る程の用もなければど月がよく
 駒崎 三春
 子が借りて母返しに來秋時雨
 野田 麦笛
 稲を刈る男勝りの腕太し

新着図書案内



図書館は福祉会館の3階です
電話 62-8126

新着図書案内

- 市立図書館 だより
- △総記▽
 △玉川新百科(四) 化学 I
 △玉川大学出版部
- △哲学▽
 △溢れ出ずる愛/田中澄江著
 のを求める愛/田中澄江著
- △社会科学▽
 △新都市計画法80の疑問に答える/都市問題調査会編
 △都市化の社会学/倉田和四生著
 △シンクタンクと未来戦略/牧野昇編
 △教育学叢書5 教育と経済/嘉治元郎編
 著
 △情報化社会4学ぶ/林雄二郎他編
- △自然科学▽
 △自動車事故のムチ打ちと頭のケガ/加芸静雄著
 △ゾウがいた古い日本/須知徳平著
 △教育電子計算機/野崎昭弘
- △工学▽
 △ママと胎児の10か月(妊娠・安産)/松本清一他著
 △住まいのシステム/清家清著
 △家事整理学のすべて/梅棹忠夫著
 △しつけ/財団法人日本児童家庭文化協会編
- △産業▽
 △流通システム/林周二他編
- △芸術▽
 △ベーターベン/ヴァンサン・ダンディ著・小松耕輔訳
- △文学▽
 △ノーベル賞文学全集12へミングウェイ/石一郎他訳
 △日本古典文学全集1 源氏物語/阿部秋生他校注
 △殺意の演奏/大谷半次郎著
 △花のいのち/立原正秋著
 △化石の森/石原慎太郎著
 △帰りになんいざ/高橋義孝著
- 第59回経営について話し合う会
 ■とき 12月12日(土)午後6時 ■ところ 市立図書館資料室
 ■主題 労務配置と適性検査
 テキスト 中小企業経営の実務相談 古川栄一他著
- 第18回越谷市民読書会
 ■とき 12月20日(日)午後1時 ■ところ 福祉会館茶室
 ■テキスト カフカ著「審判」岩波文庫
 ■テキストは図書館にあります。みなさん多数ご参加ください。

水はこうにして家庭へ

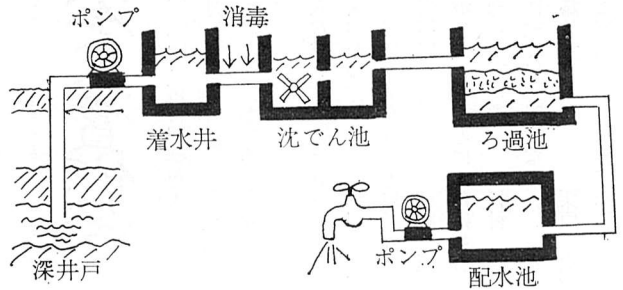
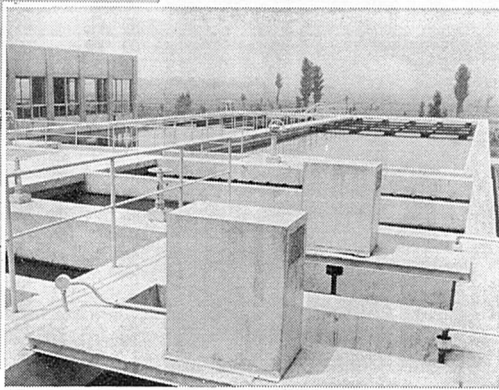
写真で見る施設めぐり

越谷市の水道事業は、昭和三十三年から始まり、現在は越谷松伏水道企業団として五つの浄水場（越谷、大袋、増林、南部、北部）の深井戸から広域に供給しています。昭和四十四年度末の実績は、給水人口四万二二二二人、一人一日最大給水量二六三リットルでした。本年度末には、給水人口四万五〇〇〇人、一人一日最大給水量二八三リットルになる予定です。

近年人口の急増にともなう水道需要が大変ふえており、地下水だけでは応じきれないことが予想されます。

そこで昭和四十九年度から地下水に加えて、利根川の表流水を使用する計画です。当初は約三〇パーセントを表流水でまかなう予定で計画をすすめています。

水道管に冬じたくを



深井戸……水源、ここから水中ポンプで揚水する
 着水井……水を1か所にあつめ、流量を測定する所
 沈澱池……薬品を混合し、不純物を沈澱させる所
 ろ過池……砂の間をとおし有機物質（鉄、マンガン）を
 除く所
 配水池……飲料に適した水をたくわえる所
 配水ポンプ……このポンプで、配水管をとおして家庭に送ります

歳末たすけあいにご協力を

みんなが明るいほがらかなお正月を迎えられるようにと、今年も十二月一日から三十一日まで「歳末たすけあい運動」が行なわれます。

主催は越谷市、共同募金越谷支会、社会福祉協議会で、婦人会や各自治会、各種団体の協力を得て展開されます。

そこでちかく各ご家庭を訪問しお金なら六十円以上、お米なら三合以上とご寄付のご協力をお願いします。

みなさんから寄せられた温い贈り物は、身寄りもなく毎日老人ホームで暮すおとしよりや乳児院で育てられている赤ちゃん、その日の生活に困っている人たちなど、みんなが明るいお正月を迎えられるようにお届けします。



たとえ配分される金品がわずかであっても、めぐまれない境遇にある人々にとっては、力強い励ましになります。

たすけあい運動
 共同募金
 ひよりとどろが
 みなさん
 サマタクロース
 です

婦人会が施設を訪問

婦人会では、みなさんから寄せられた歳末たすけあい慰問品をもつて、施設にいる人たちを訪問し、明るい正月を迎えてくださいと励まします。

めぐまれない子らのために

正月里親を募集

市里親会では、市社会福祉協議会と共催で、めぐまれない子どもたちのために「正月里親運動」を実施します。

これは児童福祉施設で生活する児童のうち、家庭に帰りあるいは保護者のもとで正月を楽しく過ごせない児童がたくさんいますが、これら児童のために、県下の方々が善意を提供し、施設という集団生活の中では味わえないお正月の雰囲気や家庭あるいは保護者にかわ

実施期間は来年一月四日から六日までの三日間ですが、募集人員は十五名で定員になり次第しめ切ります。

詳細については市福祉事務所でおたずねください。

電話(04)二二一内線三〇〇

一人で悩まずに 精神薄弱者相談員

精神薄弱者とは、一口にいうと全体の発達が遅れていて、精神的にも身体的にも普通の者の発達にくらべて劣り、自分の身の回りの処理や、社会生活への適応が著しく困難な者のことをいいます。

ものごとを筋道たてて考えたり、判断したり、計画を立てたり工夫したりする心の動きを知能といいますが精神薄弱者はそれが十分ではありません。どうしてそうなるかという、脳が何らかの原因によって発育しないために、精神の発達が遅れているからなのです。ですから精神薄弱というのは状態をいうわけです。

精神薄弱者相談員は、精神薄弱者の更生援護に関し、本人または保護者等からの相談に応じ、必要な指導と助言を行ないます。

現在、越谷市では次の三人の方が精神薄弱者相談員として、埼玉県知事から委託されています。お悩みの方がありませんでしたら遠慮なくご相談ください。(敬称略)

橋本己代司(大字南萩島一九〇番地)
 森川 フサ(赤山町四丁目一三十九)
 樋口 光子(東小林二二八九の五)

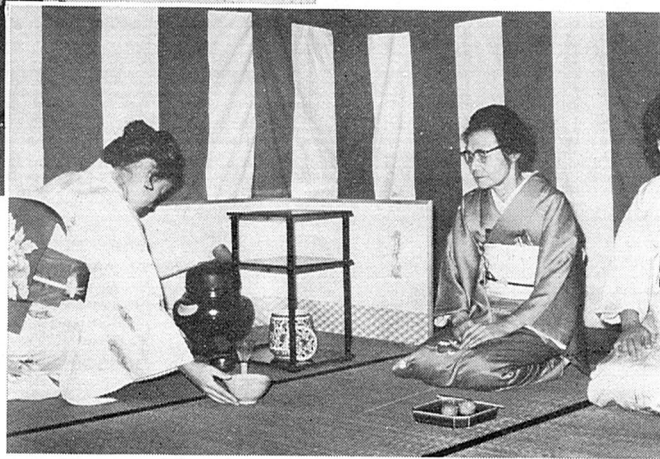


順誠堂（ヒラノ）時計店が知事賞↑

去る9月25日、市内29店舗参加のもとに、越谷市商店コンクールを実施した結果、順誠堂時計店が1位となりましたが、市ではその順誠堂時計店を県へ推せんしたところ、第10回商店コンクール審査において、数多い中から最優秀店舗に選ばれ、知事賞を受けました。

市民文化祭（展示部門）

第二回市民文化祭（越谷市文化連盟主催）の展示部門は十一月十五日から二十一日までの間、市立体育館で催されました。会場には絵画や工芸、写真、華道、俳句、短歌、書道それに舞台上では茶道などの催し物があり、たくさんの人でにぎわいました。



中小企業退職金

共済制度に加入を

中小企業退職金共済制度とは、国の援助と共済方式の採用によって、中小企業でも確実に退職金が支給できるようにするためのものです。そのしくみは、事業主が、中小企業退職金共済契約を結び、従業員が退職するまで、毎月一定の掛金を掛け、従業員が退職したときは、直接その従業員に、その人のために掛けられていた掛金額とその納付月数によって、法定の退職金を支払うというものです。事業主は、毎月の掛金をお近くの金融機関に払い込むだけで、資

金の管理、運用、それに退職金の支払いまで、すべて事業団が行ないますので、きわめて手軽な制度です。

申し込みは、申し込み書一枚で足りしますので、わざわざ難しい手続きは一切必要ありません。詳細については、春日部労政事務所または、もよりの金融機関、商工会へお問い合わせください。

全国身体障害者スポーツ大会

去る十月二十四日、岩手県盛岡

市の県宮陸上競技場で、第六回全国身体障害者スポーツ大会が行なわれましたが、埼玉県代表として出場した中林幸男さん（住所大沢四丁目七〜二十七）聴覚障害）は、百メートルに十三秒四で一位、砲丸投げでは八メートル三十二で二位に入賞するなど大活躍をしました。

越谷市レクリエーションクラブ 埼玉県知事から表彰

越谷市婦人レクリエーションクラブは、県民踊レクリエーション連盟創立十周年記念県民踊大会の席上で、活動の普及に貢献した功績により、十月二十二日県知事から表彰されました。

勲五等瑞宝章を受章

向畑の大貫亥蔵さん

秋の叙勲で、市内大字向畑一〇九〇番地に住む大貫亥蔵（七十一歳）さんが今日ある越谷市消防を形成した数々の功績は顕著であるとして、めでたく勲五等瑞宝章を受章されました。大貫さんは大正五年五月一



昭和三十二年三月〜四月の旧大沢町中学校放火事件、さらに昭和三十四年四月県立農事試験場を始めとする旧越ヶ谷町地域四件の放火事件等、いわゆる放火

狂による数々の災害について率

昭和三十五年四月越谷市初代消防署長、さらに昭和四十二年十二月、初代越谷市消防本部消防長として長年つちかわれた敏腕を發揮され、近代消防の礎を築いた功労は誠に立派なものでした。

燃えないごみの収集日

12月16日から月末まで

月日	曜	収 集 場 所
12月16日	水	越ヶ谷4, 5丁目, 蒲生旭町
17日	木	大林(海道西), 大房(チサン団地), 沼田, 弥生町, 蒲生愛宕町
18日	金	北越谷1, 2丁目, 越ヶ谷本町, 中町, 蒲生登戸町
19日	土	北越谷3, 4丁目, 柳町, 御殿町
21日	月	北越谷5丁目, 東柳田, 元柳田, 登戸新田(東武線の東側, 西側)
22日	火	大沢1, 2丁目, 赤山町1, 2丁目, 南越谷1, 2丁目
23日	水	大沢3, 4丁目, 赤山町3, 4丁目
24日	木	大沢5, 6区, 赤山町5, 6丁目, 南越谷3丁目
25日	金	増林, 宮前, 東宮前, 宮浦, 瓦曾根1, 3丁目
26日	土	増森, 旧東方(大成町), 旧西方(相模町)
28日	月	瓦曾根2丁目
29日	火	中島, 花田, 旧見田方(大成町), 旧南百(東町, 大成町7丁目)
30日	水	東小林, (旧別府, 旧四条, 旧千疋(東町))

(1)表示に関する登記

例年のことですが、年末になると、土地、建物等に関する登記事項が激増します。年末になって提出されたものは、年内に処理できなくなり、早目に提出されるようお願いいたします。

(2)権利に関する登記

本年度秋の狂犬病予防注射は、大体実施済のことと思いますが市の台帳面にはまだ、済んでいない方が若干あります。このような家庭には、こちらから担当の獣医師が戸別訪問により実施しますのでご了承ください。

おしらせ

登記事務を年内に済ませたい方へ

登記所からお願ひ

(1)現地調査を要するもの(建物の新築、増築、土地の地目変更等) 12月14日
(2)現地調査を要しないもの(土地の分筆、合筆等) 12月21日

狂犬病予防注射(秋季分)を受けていない家庭へ

(売買、抵当権等) 12月24日

実施期間は十二月初旬から来年一月末日までの予定です。
新しく指定された水道工事店
にしき鯉を お分けします

ご利用ください

12月及び来年1月の健康相談と諸検査日割

越谷保健所では十二月と来年一月の所内健康相談及び諸検査を左記のとおり行ないます。どうぞお気軽にご利用ください。

健康相談・諸検査	12月	1月	受付時間
成人病・老人病	7日, 21日	18日	午後1時から2時
療育相談(手足の不自由脱臼の検査)	14日	11日, 25日	〃
乳幼児健康相談	2日 0~2か月29日まで 9日 3~5か月29日まで 16日 6か月から11か月29日まで 23日 1年以上の幼児	13日 3か月~5か月29日 20日 6か月~11か月29日 27日 1年以上の幼児	〃
離乳食実習	10日(準備期~前期)	14日(準備期~前期) 28日(中期~後期)	午後1時30分から
結核健康相談	4日, 11日, 18日	8日, 22日, 29日	午前9時から10時
B C G 接種	4日, 18日	22日	〃
ツベルクリン反応	2日, 16日	20日	〃
水質検査	12月22日まで	1月11日から	月, 火曜日午前中
検便	12月24日まで	1月11日から	月~木曜日の午前中



休日当直医

12月16日から31日まで

=12月20日=

内科系 今井医院 (蒲生旭町) 62-7713
産科系 石川医院 (北越谷) 62-4900
外科系 会田病院 (御殿町) 62-3431

=12月27日=

内科系 越谷診療所 (袋山) 75-1309
産科系 田口医院 (大沢) 62-2264
外科系 山口病院 (越ヶ谷) 62-7201

無料健康相談 ■とき 12月7日(月)午後1時30分から3時まで ■ところ市役所健康相談室 ■担当医石川尚先生 ■主催市医師会

妊婦検診

厚生課では次のとおり妊婦検診を行ないます。

- 持参するもの 母子健康手帳, 便(マッパ箱に親指頭大の便を入れ, 紙に包み住所, 氏名, 年齢を記入)
- 検診内容 受付, 予診, 血液検査, 検尿(腎臓, 糖尿), 診察, 保健指導
- 時間 各会場とも午後1時30分から2時30分まで

月日	曜	地区名	会場
12月7日	月	蒲生	蒲生公民館
8日	火	川柳・出羽	蒲生公民館
10日	木	大沢・北越谷	市立第2体育館
11日	金	越ヶ谷	福祉会館老人娯楽室
15日	火	大相模・増林	福祉会館老人娯楽室
16日	水	大袋・桜井・新方	越谷診療所
17日	木	荻島	荻島公民館

広報こしがや 第三八八号

昭和三十三年八月五日第三種郵便物認可
昭和四十五年十一月一日発行(毎月一回1日、15日発行)

発行・埼玉県越谷市役所 編集・行政課文書広報係
越谷市越ヶ谷四丁目二番一号 郵便番号三三四三

電話 0489-64-2111