



# こしがや

## 猪突猛進

(23)

「市長、今年は猪突猛進はやめた方がいいよ。」「せめて猪突をとって猛進ぐらいいたらどうですか？……」

最近、冗談とも本気ともつかないような口調で、何人かの人にこんなことを言われました。そうかと思うと、今年の年賀状

には沢山の市民の方から、「今年も猪突猛進で火いにかんばってください。」「と言っ激励が寄せられています。私の不徳のいたすところ、どうも猪突猛進が私の座右銘のように受けとられ、理解されているようですが、最初はこんな調子でスタートしたのです。

市長就任後しばらくして、広報課から、他市町長がよく行っている「市長日記」風の連載文を、

広報こしがやに書いてくれ、と依頼されました。ものを書くことが比較的好きだった私は、さっそくOKしましたが、市政の経過や事

## イノシシのとまどい……

市長 黒田 重晴

の顛末をつれづれに記す、市政の日記には違いないのですが、題名が他市の広報と同じ「市長日記」ではどうも面白くないので、越谷

の顛末をつれづれに記す、市政の日記には違いないのですが、題名が他市の広報と同じ「市長日記」ではどうも面白くないので、越谷

の顛末をつれづれに記す、市政の日記には違いないのですが、題名が他市の広報と同じ「市長日記」ではどうも面白くないので、越谷

の顛末をつれづれに記す、市政の日記には違いないのですが、題名が他市の広報と同じ「市長日記」ではどうも面白くないので、越谷



## 初雪のなか、春を告げるネコヤナギ

とよみのうえではもうすぐ春……。2月4日の立春を前に、ここ市内出羽地区新川町の田んぼの川べりには早くもネコヤナギが花をつけ、春の到来を告げています。柔らかくなめらかで絹糸のような白毛が密生した花は、初雪の照り返しを受けて銀色に輝き、まるでピロードのよう。朝晩の冷え込みはまだまだ続きそうですが、春は小さいながら確実にふくらんでいます。

## 越谷市の人口

(昭和50年1月1日現在)  
(住民基本台帳)

	前月比
総人口	18万8773人 475人増
男	9万5613人 221人増
女	9万3160人 254人増
世帯数	5万3650世帯 119世帯増



# 正しい納期 明るいまちづくり

# いまから準備をしまじやく

## 税の申告が始まります

住民税・所得税・事業税

ことしも2月16日から、住民税(市・県民税)、所得税、事業税の申告が始まります。各地区に特設申告会場を設けますので、お近くの申告会場をご利用ください。  
なお、申告期限の3月15日近くになると、非常にこみあいますので、早めに申告をなさるよう、おすすめします。

### 申告は早めに!

土曜・日曜日でも受け付けます

税の申告期間は、二月十六日から三月十五日までです。各地区に特設申告会場を設けますが、その日に都合の悪い方は、期間中(二月十六日~三月十五日)いつでも市役所五階の大会議室へおいでください。  
土曜、日曜日でも、毎日午前八時三十分から午後五時まで受け付けています。

なお、毎年のごとくですが、申告期限が近づくにつれて申告会場が非常に混み合い、長くお待ちになることがありますので、申告はなるべく早めに行ってください。また申告に必要な書類は、必ず用意し、正しい申告をしましょう。

申告用紙については、二月二十日頃までに市役所から郵送します。申告しなれない方には、市役所へご連絡ください。また、申告用紙が届かなかった場合は、市役所

### 申告に用意して

いただくもの

申告するときには、あらかじめ次のものをご用意ください。「控除の対象となるのに書類が不完全だったのでは余分な負担をしてしま

った」ということがよくあります。忘れずに用意しましょう。  
▽医療費、社会保険料、生命保険料、損害保険料、小規模企業共

済等掛金などの控除をうける場合は、それぞれの保険料などの支払証明書が領収書  
なお、春日部税務署以外に確定申告をされた方は、その写しを市役所へお送りください。住民税、事業税の申告は必要ありません。

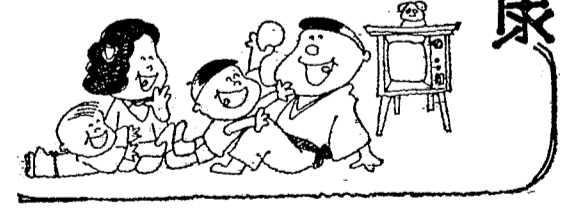
2月16日から3月15日まで!!



総務部市民税課(電話64-1111) 一内線二二八・二三三・二三三三へご連絡ください。また、申告用紙を送られた方

昭和四十九年中に所得がなかった場合でも、その旨を書いて申告用紙を提出してください。

## 生活と健康



るびたり、すぐボタンが落ちてしまったらなどということのないよう、しっかりとしたものを着せてあげましょう。

### 食

昔はたくさんとれたニンジンも最近是不漁続き……。それでも魚屋さんの店先にはなかなか太ってて値段も手ごろなニシンが並んでいます。ニシンは今が一番おいしいとき。塩焼きや砂糖をかけてしょう油で甘からく煮つけても骨ばなれがよく、食べやすい魚です。一年中、今が一番青野菜が品薄になるところですが、ハウス栽培の盛んなこの頃、八百屋さんの店先はにぎやかです。寒い夜には、魚や肉と一緒にシイタケや白菜など、たくさん野菜を入れて、鍋料理などはいかがでしょう。か、アサリやシジミ、アオヤギなど貝類もおいしいときです。

### 住

こよみのうえでは春とはいえず、まだ暖房器具は手離せません。石油ストーブやガスストーブなど重宝ですが、ちょっとした不注意から、火災につながる一番おそろしい器具でもあることをしっかりと心得ておきましょう。月末からは「春の全国火災予防運動」が始まります。空気がカラカラに乾燥しているうえに、突風をとまらせた季節風が暴れまわることの頃です。各家庭では十分注意しましょう。

### 衣

まだ早すぎる、と思っても春は、もうすぐそこまで来ています。新しく幼稚園や小学校にはいるお子さんの連帯、通学服のご用意はいかがでしょう。新品ばかり取りそろえるのはどうかと思いませんか。活動的な服装……。鉄締におらさっただけでワキの下がほ

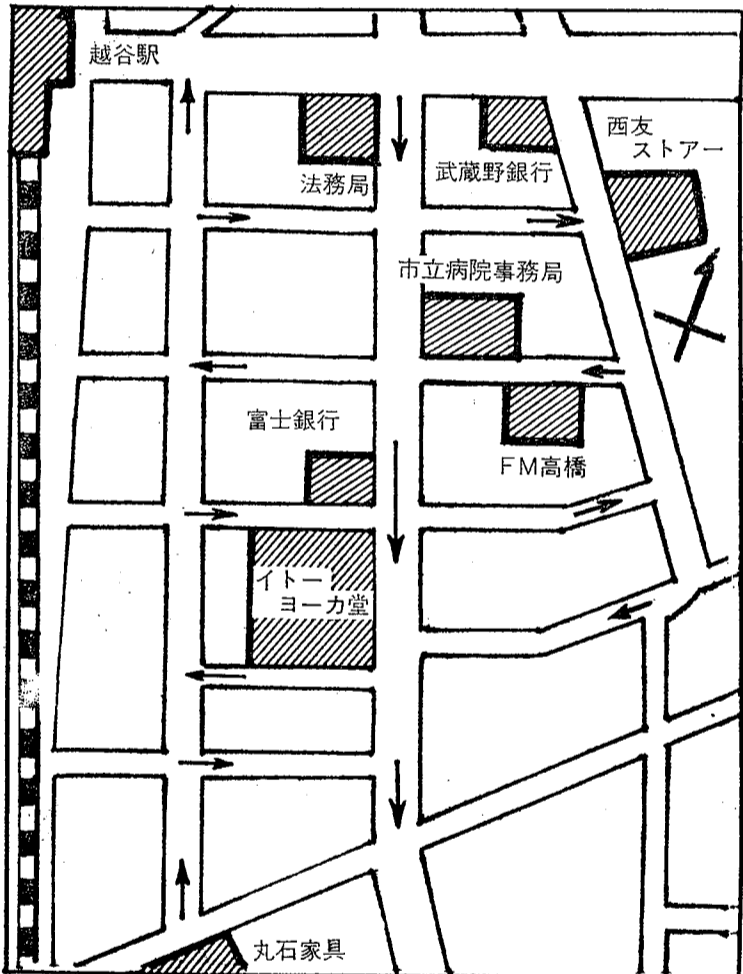
## 家族そろって 寒さにきたえましょう



外は寒い木枯し……。しかし家の中でストーブやコタツにばかり入っていると、抵抗力がなくなり、すぐカゼなどをひく原因になります。家族みんなで寒さに負けず、からだをきたえましょう。

《スポーツ・レリレーション》 宣言都市=越谷市

# 越谷駅周辺の 商店街道路が一方通行に



地域住民の通行や買い物など、中心に一方通行や駐車禁止などの生活の一部ともいえるべき裏通りを、交通規制を強化、歩行者や自転車の通行を確保する。限内の交通事故は、国道や県道などの幹線道路よりも、住宅街

の方面などをより安全に車から保護しようという、県警の「都市総合交通規制地域」が先月から、越谷駅周辺の繁華街で実施されています。

この面規制の対象地域は越谷駅周辺の越ヶ谷一丁目と弥生町の一部にまたがる商店街の約五万平方メートルで、八木の市道が含まれていません。同地域は、道路が比較的せまいところへ、数年前、ショッピング街が形成されてからは、買い物客などの車で渋滞がはげしくなる一方、これまでも駐車禁止などの措置をとってきましましたが、交通は混乱するばかりでした。

一方通行の規制については上図のとおりで、法務局→イトヨーカ堂前の信号機間、および丸石家具店→三和銀行（いづれも約三三〇メートル）の南北二本の道路を軸にそれぞれ交差する六本の道路がすべて一方通行となります。

この地域を通行するドライバーの方は、各道路の交差点付近に設置された標識に注意し、違反のないよう、運転をお願いします。

## 生活ゾーンを守るための 交通規制を実施

昭和四十九年中に越谷市内に転入した方には、すべての方に住民税の申告用紙をお送りします。

昭和四十九年中に所得のない方、扶養

給所得者で勤め先から給与支払報告書を出している方、昭和四十九年中に所得のない方、扶養

## お近くの申告会場を ご利用ください

申告期限は3月15日までです

毎年、3月10日頃から申告最終日の3月15日までの期間は非常に混雑します。そのため長時間、お待ちいただくかねばならない場合があります。

できるだけ、お近くの特設申告会場か、早い時期に申告をすませてください。

### 所得税の確定申告（時間：10.00～15.00）

農業・譲渡 営業	2月17日～2月19日	市役所5階大会議室
農業・譲渡 営業	2月24日～2月28日	市役所5階大会議室

### 市・県民税の申告（時間：9.30～16.00）

2月17日	月	伊原新田家会所	蒲生公民館
2月18日	火	大岡野三社神社	蒲生公民館
2月19日	水	宮本町公民館	出羽公民館
2月20日	木	増林公民館	大相模公民館
2月21日	金	増林公民館	大相模公民館
2月22日	土	大沢公民館	北越谷記念会館
2月24日	月	大沢公民館	北越谷記念会館
2月25日	火	桜井公民館	新方公民館
2月26日	水	桜井公民館	新方公民館
2月27日	木	大袋公民館	新方公民館
2月28日	金	大袋公民館	新方公民館

2月16日～3月15日までは、土曜、日曜日市役所5階大会議室で午前8時30分～午後5時まで受付します。

住民税（市・県民税）の申告をしていただく方  
昭和五十年一月一日現在、越谷市内に住所、居所があり、昭和四十九年中に所得があった方で、所得税の確定申告をしない方は、住民税の申告をしなければなりません。

## 四十九年中に 市民になられた方へ

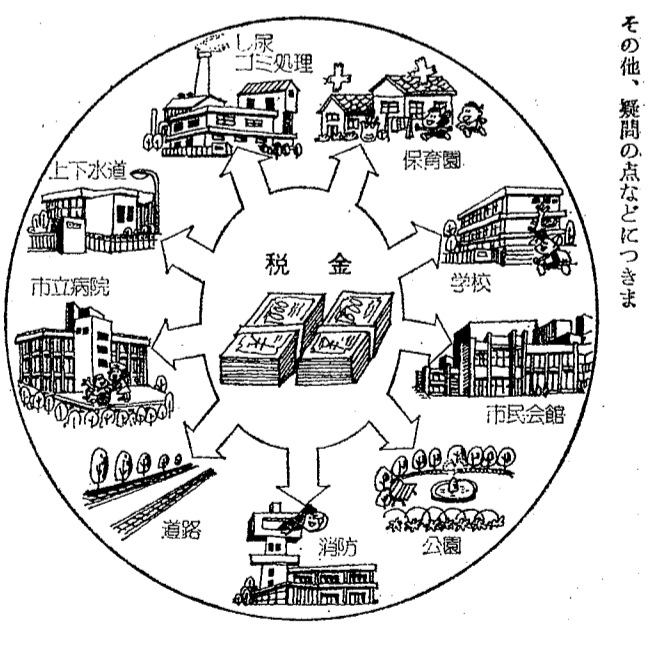
昭和四十九年中（二月一日～十二月三十一日）の総所得金額、課税所得金額等の合計から、各種の所得控除（雑損、医療費、社会保険料、生命保険料等の控除）を差し引いても引ききれない方は、申告しなければなりません。また、四十九年中に土地や建物

昭和四十九年中に越谷市内に転入した方には、すべての方に住民税の申告用紙をお送りします。

昭和四十九年中に所得のない方、扶養

所得税の確定申告を  
していただく方

申告用紙の届いた方は、その旨を給与支払報告書を出した方には、申告する必要がある方、給与以外に所得のある方、



## 悪質な消火器売りにご注意!



空気が乾燥し、各地で大きな火災が発生しています。貴重な財産を火災から守るために「火が出たらすぐ消火」の初期消火は、大切ですが、そのために各家庭では、少なくとも一台以上の消火器を備える必要があるでしょう。

しかし、最近市内のあちこちで消防署員とまぎらわしい服装や消火器売りや見せかけたりして、なかば強制的に消火器を売りつける悪質な業者がふえています。その手口の一つをあげると、  
□「消防署から来た」とか「市の防災課の者です」とうそをつく。  
□「法律がかわり、家庭にも消火器を置かなければ罰せられる」などとうそをつく。  
□「お宅の消火器は古くて使えない。新しいものと交換する」と言

って売りつける。  
などの手口で強引に売りつけています。

消火器には、たくさん種類がありますが、  
① 粉末消火器（BC型、ABC型）は5年に1回点検し、薬剤はつめ替えの必要はありません。また、5年目の点検によってはさらに5年間使えます。  
② 泡消火器の薬剤は、1年ごとにつめ替えし、精密点検は5年に1回する必要があります。

また、消防署および消防職員が消火器を販売することは、ありません。悪質な消火器売りの被害にあわないようご注意ください。不審の場合はすぐに消防署へ 電話74-0101へ

電話 64-1121 内線 218  
2311、2313





図書館だより

図書館は自分のもの 大いにご利用ください

図書館利用の方は、住所の確認できるもの(身分証明、免許証、学生証、名札(小学生)、健康証)など受付に提示すれば、一年間有効の利用券3枚発行いたします。

図書館の休館日 毎週月曜日、祝日および月末(日曜日を除く) 土曜日、日曜日でも午後5時まで業務を行っています。

第213回市民読書会 とき 2月16日(日)午後2時 ところ 福祉会館新館

図書館の寄贈 このたびは越谷南ロータリークラブから論語三十講(諸橋轍次著・大塚修三訳)ほか13冊、3万円相当の図書が寄贈されました。



移動図書館 巡回

Table with columns for巡回日, 巡回場所, 巡回時間. Lists various locations like 福祉会館, 公民館, etc.

市営住宅(空)入居者募集



市では市営住宅の需要補充のため、あらかじ入居の順位を定め、その順位に従い、順次入居する市営住宅入居者募集の制度を定めています。

Table with columns for扶養親族数, 給与所得者, その他の所得者. Lists income brackets for different family sizes.

越谷市職員募集

市役所では、昭和五十年四月一日付採用の職員を次のとおり募集します。募集要項は二月一日から市庁舎一階職員課で配布します。

指名参加の手続きを

水道企業団の工事請負や物品供給等の参加手続きを昭和五十年年度に建設局から委託された建設局に申し込んでください。

老齢年金、通算老齢年金 現況届を忘れずに



国民年金の老齢年金または通算老齢年金を請求する場合は、毎年「国民年金老齢者現況届」を提出しなければなりません。

また、老齢年金を受けるためには一定期間(年齢に応じて)経過していることが必要となります。

越谷市職員募集

市役所では、昭和五十年四月一日付採用の職員を次のとおり募集します。募集要項は二月一日から市庁舎一階職員課で配布します。

市立高等看護学院 学生募集

看護婦(士)の健康を志す者(1)になりませんか。市立高等看護学院では、次のとおり昭和50年度(第1期生)入学学生を募集します。

市中編みだり

越谷の寺領朱印状

江戸時代、将軍の朱印状によって年貢・課税の免除を保護された寺領のものを、朱印地とか紙文地と呼んだ。

朱印状とは、戦国時代以降の武將が政務・法令・軍事などの公的交書にサインする花押(かおし)のかわりに朱印を捺したものをいいます。



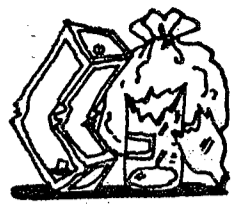
朱印状小箱 朱印状大箱

朱印状は、将軍の朱印状が十五代あるから十五通の朱印状がなければならぬ筈であるが、六代家宣・七代家継・十五代慶喜の三将軍は在位期間が短かった等の関係で、朱印状を發行しなかつたため、全部揃って家宣・家継・慶喜の三通の朱印状が完全保存されている保存には各寺院ともいへ

市史編纂員 佐藤 久夫

勤労青少年球技大会に参加しよう 市内在住の勤労青少年を対象に次のとおり球技大会を開催します。

施設めぐり参加者募集 次のとおり施設めぐりを行ないますので、参加申し込み。2月28日(金)午前9時市役所集合。



## 燃えないごみの収集日

2月下旬分(14日~28日まで)の燃えないごみの収集を次の日程のとおり行ないます。(清掃課)

と き	と こ ろ
2月14日(金)	26日(水) 川柳町1~5丁目、蒲生4丁目、大林新生、住吉新生、藤ヶ丘、越ヶ谷1~3丁目、大里東、大里、大里南、鯛の島、宮本町3~5丁目、大間野町1・2丁目
17日(月)	27日(木) 蒲生東町、蒲生寿町、大房、沼田、大林、越ヶ谷本町、中町、下間久里、北越谷3~5丁目
18日(火)	28日(金) 蒲生1・2丁目、蒲生本町、蒲生南町、蒲生愛宕町、北越谷1・2丁目、海道西、桃山、うめが丘、梅園台、梅ヶ丘中央、弥生町、東柳田町、元柳田町
19日(水)	蒲生3丁目、蒲生旭町、伊原1・2丁目、神明町1~3丁目、谷中町1~4丁目、新川町1・2丁目、恩間、赤山町1・2丁目、上間久里
20日(木)	蒲生西町1・2丁目、蒲生西町、南越谷3丁目、大沢1・2丁目、七左町1~3丁目、大沢4丁目、雇用促進事業団、赤山町3・4丁目、平方(立野三和、山谷は除く)
21日(金)	登戸町、南越谷1・2丁目、大沢3・5・6丁目、七左町4~8丁目、大竹、恩間新田、三野宮、赤山町5・6丁目、立野、三和、山谷、竹越、大道
22日(土)	瓦曽根1~3丁目、登戸新田、登戸西町会、瓦曽根、宮前、宮浦、東宮前、南伏見(野合、野中、新田)、長島、西新井、北後谷、袋山、相模町1~8丁目、西方、大泊
24日(月)	東越谷1~4丁目、増林、花田、中島、越ヶ谷4・5丁目、柳町、御殿町、砂原、小宮川、野島、丸友1・2、外野合、親睦会、大成町1~8丁目、弥栄町1~4丁目、向畑、北川崎、大吉
25日(火)	東小林、弥十郎、市宮住宅、鷺越新生、東町1~7丁目、大杉、大松、船渡、宮本町1・2丁目、大間野町3~5丁目



# あかあさんのページ

### サリドマイド被害者の方々へ 補償が行われます

さきごろサリドマイド訴訟について和解が成立しましたが、訴訟を起こさなかった被害者の方々に、この和解に準じて補償が行われることになりました。

サリドマイド製剤の服用によって被害を受けた方は、次のところにお申し出ください。お申し出の際、お申し込み書と、お申し込みの届出書をお送りください。

▽厚生省薬務局企画課 (〒100 東京都千代田区霞ヶ関)

### 一般住民 血圧検診

どなたでも検診を受けられます

なお、現在病院で治療を受けている方は、この検診をご遠慮ください。

受付時間 午後1時30分~2時30分まで

検査内容 1 尿検査(腎臓病、糖尿病、肝臓病) 2 血圧測定 3 保健指導

くわしくは市衛生課予防衛生係へお問い合わせください。電話64-1111内線二五四~二五六

### サリドマイド被害者の方々へ

あつた方には、必要な手続きおよび認定の方法に関する詳細な説明書を直接お送りします。

なお、申し出の第一、次しめ切り日は昭和50年2月20日(木)です。

▽厚生省薬務局企画課 (〒100 東京都千代田区霞ヶ関)

と き	地区	会場	と き	地区	会場
2月6日	木	増林 増林公民館	2月14日	金	桜井 桜井公民館
7日	金	大袋 大袋公民館	17日	月	川柳 伊原集会所
10日	月	出羽 出羽公民館	18日	火	蒲生 蒲生公民館
12日	水	越ヶ谷 福祉会館 老人倶楽部	19日	水	大沢 大沢公民館
13日	木	大相模 大相模公民館	20日	木	新方 新方公民館
			21日	金	荻島 荻島公民館

### 危険物は中を確認し 粗大ゴミは連絡して 出しましょう

—危険物・粗大ゴミの出し方—



▷危険物とは……スプレーのあき缶、ガスボンベのあき缶、石油缶、薬品ビンや缶等をいいます。

このような物を出す時は、スプレー、ガスボンベのあき缶は一度クギなどで穴をあけてから出しましょう。また石油缶、薬品ビンや缶等については、必ず中に石油、薬品等が入っていないか確認してから出しましょう。

▷粗大ゴミとは……テレビ、洗濯機、冷蔵庫、自転車、オートバイ、流し台、シンク、家具類をいいます。

このような物を出す時は燃えないごみ収集日の3~4日前に市清掃課に連絡し、清掃課の指示に従って出しましょう。

くわしくは市清掃課までご連絡ください。電話64-2111内線390・292

### 若妻学級の 受講者募集

27日(木) 新生児の保育  
28日(金) 家族計画  
会場 市役所五階第二会議室  
時間 午後1時30分~3時30分  
分 持参するもの 筆記用具、母子健康手帳

### 愛の献血を 万に備えて

満16歳以上の方どなたでも 今月も次の日時に献血車が巡回します。満16歳から65歳までの健康な方であれば、どなたでもできます。あなたも健康なときにすんで献血しておきましょう。

なお、献血する前に医師が適否の検査を行いますので、安心してお受けください。

▽2月6日(木) 午前10時~12時、午後1時~3時 伊原集会所(川柳地区)  
▽2月19日(水) 午前10時~12時、午後1時~3時 福祉会館(越ヶ谷地区)

くわしくは午前中に市衛生課 予防衛生係へお問い合わせください。電話64-1111内線二五四~二五六

## あかあさんのページ

### 「子どものおこづかいの指導」 講座に参加しましょう

子どもにおこづかいをどのくらい与えたらよいか、与えた後、どのような指導をしてよいのか等、おこづかいの問題は子どもを持つお母さん方共通の悩みであります。ぜひ、この講座に参加しておこづかいの指導への自信をつけてください。

と き 2月13日(木) 午後1時30分~3時30分  
ところ 市役所五階大会議室

講師 都教育庁指導部生活指導担当主査 柏 茂夫  
主 催 越谷市 後援 埼玉県貯蓄推進委員会  
\*受講される先着100名の方に「子どものおこづかいの指導」冊子を差し上げます。

くわしくは市衛生課消費生活係 (電話64-1111内線二二一・二六四)へお問い合わせください

### 「くらしの教室」に参加しよう

春日部消費生活センター主催による「くらしの教室」が、下記の日程のとおり開かれます。どなたでも自由に参加できますのでお気軽にお越しください。参加料は無料です。

くわしくは春日部消費生活センター(電話048-715410九九九)または市商工課(電話64-1111内線二二一・二六四)へお問い合わせください。

と き	テ ー マ	講 師
2月7日 金	非常食品と保存について	消費生活コンサルタント 上中 陽子
14日 金	花だんづくりと盆栽	春日部農業改良普及所 所長 石渡 藤長
21日 金	安売りとからくり	消費生活コンサルタント 山崎 芽子

・時間……午後1時30分~3時30分  
・会場……春日部消費生活センター教室

### 消費者コーナー

賢い消費者になるために

毎週火曜日は 消費生活相談日です

市商工課では消費生活コンサルタントを配置し、買物相談、苦情相談など消費生活のいろいろな問題についてお答えしています。お気軽にご利用ください。なお、火曜日以外でも相談を受け付けています。

受付時間 午前9時30分~午後4時  
ところ 市役所別館2階商工課内  
電話64-2111内線211・264