



こしがや



猪突猛進

(28)

仕事の都合で帰宅が遅い時、夜遅くテレビを見ながら夕食をとる機会がしばしばあります。
そんな時、私の見るテレビは、西部劇映画かチャンバラものにきまっています。世の中が不景気になると、事件ものや捕り物が多くなる、と云われるように、最近

のテレビ番組には、カッコよい刑事さんや奉行所役人の登場する事件ものや捕り物が非常に多くなっているようです。
さらに最近では、この正政法？のドラマ以外に、非常に穿った、皮肉たっぷりのドラマが登場し、人気を集めているようです。いわゆる「必殺仕置人」、「必殺仕置人」、「仕事屋稼業」、そしてつい先日は「影同心」、「長崎犯科帳」と云った新番組も登場しました。

これらは、いろいろの犯罪を犯

卑怯なピラ活動

市長 黒田重晴

人が、こっそり切って捨てて、知らぬ顔をしている、と云うストーリーが中心となっています。
私はこれらのドラマを見ると、

して大衆を苦しめても、上手に法の罅や捕獲を逃れる富豪やお役人を、支配者やその体制を信じないニヒルな正義派？や、下っぱ役

あきらめしか感じられないからです。もっと別の抵抗の方法がないのだからかと、ふと考えてしまいます。

ゲリラ、といえば、よく新聞折り込みでピラをまく「市政を考える会」とかいう会？のゲリラ活動はどうも正と邪が置きかわっているように私には思えます。
中井氏は、住民無視、弱い者いじめの開発行政といきまいていますが、強いもの勝ち、ポロ儲け主義が自民党政下の開発行政

だったではありませんか。強いものを規制し、自分のねぐらしか持たない、大半の一般市民を守っていくのが私の方針であり、どんな圧力にもこの方針はかえりません。
市民の代表である市議会も、三月定例会で、「開発指導要項は特に問題もなく、大きな成果を挙げられています。今後とも、強力にこれを推進して参ります」という、私の施政方針演説に対して、一人の議員さんからも異論がなく、議員さんの公式の最大の発言の場であ

る一般質問に於いても、革新の各会派の代表と、私に協力する保守系議員さんの合計七名以外、十六名の野党保守系議員さんは、一言の発言もなく、私の方針を認めています。

市政を考える会も、ウソも百べんいえばほんとうに思える、というような卑怯なゲリラ的ピラ活動などやめて、代表の中井氏でも市議に立候補し、市民の信を得てから正式の場で、越谷市政について堂々と発言したら如何でしょうか？

市内産直！ 野菜の「朝市」がスタート

市内でとれた新鮮な野菜を市民の合所へ……。越谷市農業団体連合会主催、越谷市後援の市内産直野菜の朝市が、去る4月5日午前8時から市福祉会館東側の道路上で開かれ、かけつけた約500人の主婦たちでにぎわいました。
この日出店したのは、8出荷組合の農家43人。トマト(100kg)、ジャガイモ(60kg)、キャベツ(225kg)、ネギ(100束)からナスのはち植え、京菜など約10品目が路上に並べられ、いずれも新鮮で市価の4～5割安とあって、約2時間ほどの間にほとんど売り切れる人気。
この朝市は毎月第1、第3土曜日に「産直を通じて、農家と新住民との交流の場になれば……」と計画したもので、次回からはタマゴや花も出品する予定です。

越谷市の人口

(昭和50年4月1日現在)
住民基本台帳

	前月比
総人口	19万0079人 539人増
男	9万6279人 249人増
女	9万3800人 290人増
世帯数	5万4060世帯 156世帯増

第2回市政へ 提言する会



越谷市は近年の急激な都市化により医療、教育をはじめとし幾多の弊害が山積しており、また現在のインフレの中で市民の生活は窮乏し、一方、財政においても地価や建設費の高騰および総需要抑制政策に基づく金融引き締め政策等によりいまや財政は、火の車、と

言っても過言ではありません。人口急増の結果、病院不足や自動車交通量の増大、大気汚染、水質汚濁など、私たちのとりまく生活環境もまた悪化するばかりです。このような中で越谷市は住みよい町づくりのために山積している諸問題を一つ一つ解決していか

なければなりません。市民生活に密着し、市民本位の住民参加による市、住民が一体となって歩む市政が望まれる今日、市では市民のみならずの知恵やアイデアで越谷市が豊かで住みよい町になるよう昨年に続き今年も「市政へ提言する会」を開催しま

あなたの知恵やアイデアで 住みよい越谷市に

提言内容 ごみ処理、道路、下水道など市政全般。
*なお、出席される方は準備の都合上、市役所広報課広聴係までご連絡ください。
電話64-1111内線五八三

事務の合理化を図って50年度から実施

市税を集合 徴収制に



納税の 複雑さを 解消

納税者のみなさんが少しでも便利に税金が納めやすいように、また、市の納税事務の効率化を図るため、今年度から市税、固定資産税、軽自動車税、国保税の徴収方式は、各市税の納税を現在

の各納期をそろえた市税の「集合徴収」を実施することになりました。市税の納期は、これまで市民税が四期、固定資産税が四期、軽自動車税が一期、国保税が十期などと、それぞれにまちまちだったため、納税者にとっては、次回の納税額はいくらか、年内にあといくら税金を納めればよいか、また何の税金を何期まで納めたかわからなくなる場合などがありました。さらに市の方でも、納税者一人に対し、四税目を合せますと十九枚の納付書を送送することになり事務手続きもかなり複雑でした。今年度から実施されるこの集合徴収方式は、各市税の納税を現在



図書館だより

第61回 日本古典文学鑑賞講座

とき 4月26日(日)午後2時30分
ところ 福祉会館第2会議室
主題 古事記(1) 神々の物語その1-国生みの神話・神話の世界など。
講師 小谷次郎先生

第74回 俳句道場

とき 5月4日(日)午後1時
ところ 福祉会館第2会議室
会費 100円(茶菓子代)
参加者はなるべく自作5句、ご持参ください。



移動図書館

「しらこぼと号」の巡回

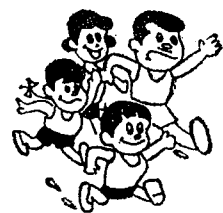
移動図書館「しらこぼと号」がみなさんの近くを巡回し、図書の出しこみを行います。手続きは簡単ですので気軽にご利用ください。貸し出しは無料です。

巡回日	駐車場および時間
4月18日(金)	三栄団地 午後1時30分~2時30分 弥栄第2公園 午後3時~4時
23日(水)	蒲生東町集会所 午後1時30分~2時30分 大相模公民館 午後3時~4時
24日(木)	宮本町5丁目 午後1時30分~2時30分 北越谷記念会館 午後3時~4時
25日(金)	蒲生本町 午後1時30分~2時30分 大開野4丁目 午後3時~4時
5月1日(木)	平方・中央 午後1時30分~2時30分 新生集会所 午後3時~4時

おしらせのページ

スポーツで丈夫な体を!!

—スポーツ教室追加募集—



前号でスポーツ教室の開催日程についてお知らせしましたが、年少少女を対象とした教室を次のとおり追加募集します。今回募集する「サッカー」と「陸上」は、小学生5、6年生が対象となっています。お友だち誘い合せて参加申し込み

■少年・少女(小学5・6年生)対象

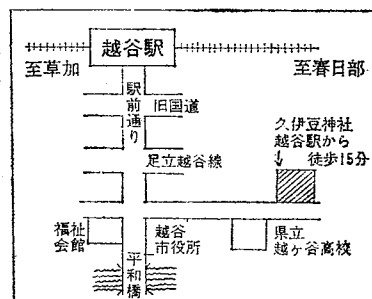
教室名	サッカー	陸上
期 間	5月6日(火)~7月22日(火) 毎週火曜日	5月6日(火)~7月22日(火) 毎週火曜日
時 間	16:00~19:00	16:00~19:00
会 場	大沢北小	大袋小
定 員	40人	50人

※日割り地区外の方でも利用は出来ます。ただし送迎バスは出ませんのでご了承ください。

ください。申し込み方法 スポーツ安全協会保険金(100円)を添えて市教育委員会社会体育課係まで申し込みください。※各教室とも定員になり次第しめきります。電話64-2111 内線425

天然記念物久伊豆神社の藤

4月25日「藤まつり」を開催 5月6日まで



境内一面に広がる芳しい香りとお初夏の光に映えた淡紫色の藤花...。ことしも越谷市観光協会の主催で次のとおり盛大に「藤まつり」を開催します。およそ樹齢300余年にもなるといわれる久伊豆神社の藤の木は県の天然記念物として指定され、枝張りは東西20メートル、南北30メートルの棚全域に広がっています。満開時の花房の長さは50センチメートル余りにおよび、大変みごとです。どうぞ連休を利用して家族そろってお出かけください。

なお、5月4日にはアマチュアカメラマンによるモデル撮影会も開催しますのでふるって参加ください。

期間 4月25日~5月6日まで
モデル撮影会=5月4日
午前10時~午後3時(雨天中止)
場所 越ヶ谷久伊豆神社境内
主催 越谷市観光協会

老人 娯楽室の 利用を



市立福祉会館老人娯楽室は、市内に住む60歳以上のお年寄りの方々のために無料で開放しています。当日は市の大型バスで送り迎えしますからどうぞご利用ください。5月の日程は次のとおりです。

- ▽大沢・越ヶ谷地区 5月2日・15日
- ▽出羽・荻島地区 5月6日・16日
- ▽蒲生・川柳・南園地 5月7日・20日
- ▽新方・増林地区 5月8日・22日
- ▽桜井・大相模地区 5月9日・23日
- ▽大袋地区 5月13日・27日



空の通り魔

光化学スモッグに注意しましょう

が、お互いに光化学スモッグの被害にあわないように注意しましょう。

注意報などが発令されたら

- ① ぜんそくや呼吸器疾患、特異体質の方は外出はひかえましょう
- ② 学校や幼稚園などでは屋外での運動を中止しましょう
- ③ 自動車をお持ちの方は、なるべく運転をひかえましょう

光化学スモッグの被害を受けたら

① 目がチカチカしたり、痛みを感じたらきれいな水で洗顔をしましょう

発生看板の掲示場所

市役所、福祉会館、各公民館、水道企業団、各消防署、各警察、各郵便局、市内各駅、越谷農協本店および大沢支店、商工会、電報局

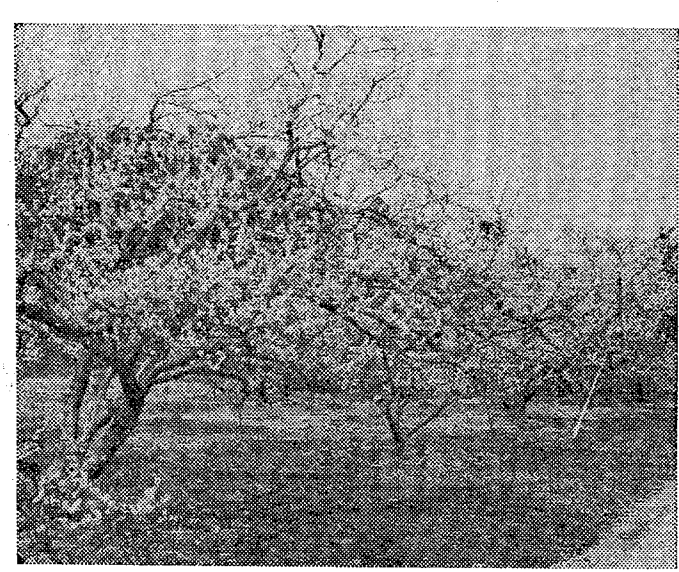


越谷の桃

『徳川実紀』の編さんで著名な成島司直は、杉田の梅、小金井の桜とともに、越谷の桃を、江戸近郊の花見の三名所に入れている。

ともに越谷に遊んだ。このときの紀行を「桃の錦」と題して文にしているが、つぎがこの文の大意である。

ある日の妹が、梅の葉に盛った萩の餅をすすめたが、人びとはこれをむさぼるように食べた。それより火桶と酒を入れたひさびさ(ひょうたん)を持ち、門の前から小舟に乗って、葦の間から流れに舟を入れた。目に映る野や岡は、すべて桃の花であり、まるで紅の雲の中を往來しているようである。このあたりから築比地の長良山までは、桃林がたえまなく続いており、当所はまだ花の入口であるという。



写真は大林の桃林

おしらせのページ

国民年金保険料(49年度分)の納め忘れはありませんか。国民年金保険料の納付は三か月ごとに納期限が決められています。昭和四十九年度分(49年4月～50年3月)の納期はすでに過ぎていますが、まだ納付していない方は四月三十日まで必ず納めましょう。

消防設備士試験。埼玉県では、昭和50年度消防設備士試験を次のとおり行います。なお、受験願書は、越谷市消防本部予防課で交付します。

藤の花をたずねて。美しい季節になりました。市教育委員会の主催で、歩け歩け体づくりの藤の花をたずねての運動会を行います。

浸水でお困りの方へ 住宅改良資金

最高100万円まで融資

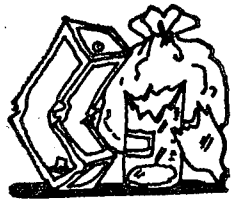
〈くわしくは市役所公害課へ〉

市内の住宅で少量の雨でも浸水し、または浸水のおそれのある方に対し「越谷市浸水住宅改良資金融資条例」を定め、土地のかさ上げなどの改良資金の貸し付けを行います。

貸付対象 浸水を防ぐ目的をもって住宅の床面を高くするための工事。貸付額 一件につき100万円以内。貸付利率および返済方法 利率年7分、貸付期間5年以内、償還方法元金均等月賦償還、据置期間貸付けを受けた月の翌月から3か月以内。

国民年金保険料(49年度分)の納め忘れはありませんか。国民年金保険料の納付は三か月ごとに納期限が決められています。昭和四十九年度分(49年4月～50年3月)の納期はすでに過ぎていますが、まだ納付していない方は四月三十日まで必ず納めましょう。

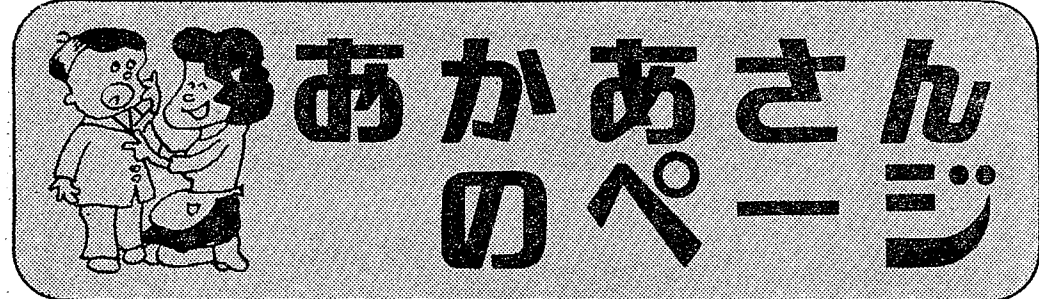
保母(アルバイト)希望者を募集。市では、市立保育所で働く保母のアルバイト希望者を募集します。希望者を募集し、市に連絡していただく登録台帳に記載し、保育所に必要が生じた時に連絡して働いていただきます。



燃えないごみの収集日

5月中の燃えないごみの収集を次の日程のとおり行います。(清掃課)

と	き	と	こ	ろ
5月1日(木)	14日(水)	26日(月)	蒲生3丁目, 蒲生旭町, 伊原1・2丁目, 神明町1~3丁目, 谷中町1~4丁目, 新川町1・2丁目, 恩間, 赤山町1・2丁目, 上間久里	
2日(金)	15日(木)	27日(火)	蒲生西町1・2丁目, 蒲生南町, 南越谷3丁目, 大沢1・2丁目, 七左町1~3丁目, 大沢4丁目, 雇用促進事業団, 赤山町3・4丁目, 平方(立野, 三和, 山谷は除く)	
6日(火)	16日(金)	28日(水)	登戸町, 南越谷1・2丁目, 大沢3・5・6丁目, 七左町4~8丁目, 大竹, 恩間新田, 三野宮, 赤山町5・6丁目, 立野, 三和, 山谷, 竹越, 大道	
7日(水)	19日(月)	29日(木)	瓦曽根1~3丁目, 登戸新田, 登戸西町会, 瓦野相模町1~8丁目, 西方, 大泊	
8日(木)	20日(火)	30日(金)	東越谷1~4丁目, 増林, 花田, 中島, 越ヶ谷4・5丁目, 柳町, 御殿町, 砂原, 小菅川, 島, 丸友1・2, 外野合, 親睦会, 大沢町1・8丁目, 弥栄町1~4丁目, 向畑, 北川崎, 大吉	
9日(金)	21日(水)		東小林, 弥十郎, 市営住宅, 鷺越新生, 東町1~7丁目, 大杉, 大松, 船渡, 宮本町1・2丁目, 大間野町3~5丁目	
10日(土)	22日(木)		川柳町1~5丁目, 蒲生4丁目, 大林新生, 住吉新生, 藤ヶ丘, 越ヶ谷1~3丁目, 大里東, 大里, 大里南, 鯛の島, 宮本町3~5丁目, 大間野町1・2丁目	
12日(月)	23日(金)		蒲生東町, 蒲生寿町, 大房, 沼田, 大林, 越ヶ谷本町, 中町, 下間久里, 北越谷3~5丁目	
13日(火)	24日(土)		蒲生1・2丁目, 蒲生本町, 蒲生南町, 蒲生愛宕町, 北越谷1・2丁目, 海道西, 桃山, うめが丘, 梅園合, 梅ヶ丘中央, 弥生町, 東柳田町, 元柳田町	



取り次ぎ店をご利用ください

申し込みは電話でできます



市民のみならず、仕事や他の用件などの都合で市役所の勤務時間内に来庁できない方々のために、市では、市内各駅商店に委託して戸籍謄抄本および住民票の写りの取り次ぎを行っています。

- ▽蒲生駅中野書店(毎月曜日)
- ▽新越谷駅共助会売店(年中無休)
- ▽越谷駅共助会売店(年中無休)
- ▽北越谷駅金子タバコ店(年中無休)

平日の午前10時~午後3時ごろまでと、月、土曜日は混み合います。すいている時間をご利用ください。

市民課窓口

精神衛生相談を

ご利用ください

越谷保健所では、みなさんの相談相手となって、精神的健康を守るための相談室を開いています。どうぞお気軽にお出かけください。費用は無料です。

受水槽の点検清掃を
しましょう

受水槽は水道水を一旦溜めてからポンプでくみ上げて使用するため長期間隔掃除、点検を怠ると受水槽内に水アカがたまり、ホコリ、虫等が入っている場合があります。衛生上よくありません。年に二回ぐらいい掃除しましょう。

越谷松伏水道企業団では、受水槽設置基準により指導していますので、受水槽管理についてわからないことがありましたら係員までご連絡ください。電話0489-661393(内線二九)

し尿浄化槽

使用のみなさんへ

—定期的な点検と維持管理を—



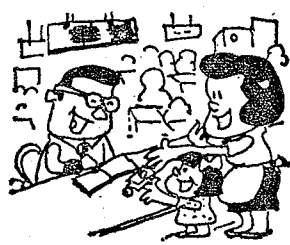
生活水準の向上に伴い、水洗便所を利用している家庭、会社、工場は年々増え、市内では現在約3,000基のし尿浄化槽が設置されています。

これは、し尿を衛生的に浄化して外部に放流する文化的な設備ですが、誤った使い方をしたり、管理を怠ると浄化されない汚水が放流され、河川を汚すばかりでなく、悪臭やバイ菌の発生源となり公害を発生する原因ともなりかねません。浄化槽の維持管理は、設置者の責任で行うことになっています。

- ▷保守点検について…腐敗タンク方式は6か月に1回以上、ばっ気方式は3か月に1回以上必ず行いましょう。
- ▷清掃や汚での抜き取りは…腐敗タンク方式は年に1回以上、ばっ気方式は年に2~4回必ず行いましょう。
- ▷浄化された水の中には、まだ細菌類が生きています。消毒薬をきらさないよう常に注意しましょう。

市税・し尿汲取り手数料等のお支払いは 便利な口座振替で

口座振替はお忙しいあなたのお手伝いをします



税金・し尿汲取り手数料などは、納期がくると、金融機関であなたの預金口座から自動的に支払ってくれる口座振替制度をご利用ください。

- ◆口座振替できる税金等は……市・県民税、固定資産税、国民健康保険税、軽自動車税、し尿汲取り手数料、保育料、国民年金保険料、土地改良区費、下水道使用料。
- ◆取扱い金融機関は……銀行、信用金庫、農協。
- ◆口座振替できる方は……取扱い金融機関に預金口座

(当座、普通、納税準備金)のある方。ただし当面のおいだ税金にあっては納税組合に加入している方は除きます。

- ◆手続きは簡単です……預金通帳と印鑑(あなたの預金口座に使用しているもの)、50円の収入印紙をもって取扱い金融機関、または税金については市役所主税課、し尿汲取り手数料については市役所清掃課の窓口へおいでください。

おあさんのページ

発行・埼玉県越谷市役所 編集・企画部広報課
越谷市越ヶ谷四丁目一番一号 郵便番号343-0101 電話0489-641211

毎月第1・第3土曜日は「朝市」を開きます
次回は4月19日、5月3日
市内で生産された季節ごとの新鮮な野菜を、生産農家から消費者へのサービスとして広く市民に紹介も兼ね、4月から野菜の朝市が開かれています。どうぞお出かけください。

毎月第4土曜日は「青果物奉仕デー」
今月は26日(土)です
奉仕デーに参加されている店では、店舗に「本日の奉仕品」と表示し、グリーン旗が目印になっています。どうぞご利用ください
▽品目:原則として2~3品目
▽協力団体:青果小売商組合、越谷青果荷受協同組合、越谷市商工会

おあさんのページ

消費者コーナー



賢い消費者になるために

毎週火曜日は
消費生活相談日です

市商工課では消費生活コンサルタントを配置し、買物相談、苦情相談など消費生活のいろいろな問題についてお答えしています。お気軽にご利用ください。なお、火曜日以外でも相談を受け付けています。
受付時間 午前9時30分~午後4時
ところ 市役所別館2階商工課内
電話64-2111内線211・264

「越谷市くらしの会」

会員を募集



越谷市くらしの会では、次の要領で会員を募集しています。
あなたも入会し、学ぶ消費者から行動する消費者として、消費生活の改善向上をはかりましょう。

▽会員になれる方

市内に居住する一般消費者の方
▽募集期間および人員
募集期間は4月30日まで、人員の制限はありません。

くわしくは、市役所商工課内「くらしの会事務局」にお問い合わせください。電話64-2111内線211・264

越谷市くらしの会入会申込書

氏名 _____ 印 _____
生年月日 _____
住所 _____
電話 _____
昭和 _____ 年 _____ 月 _____ 日