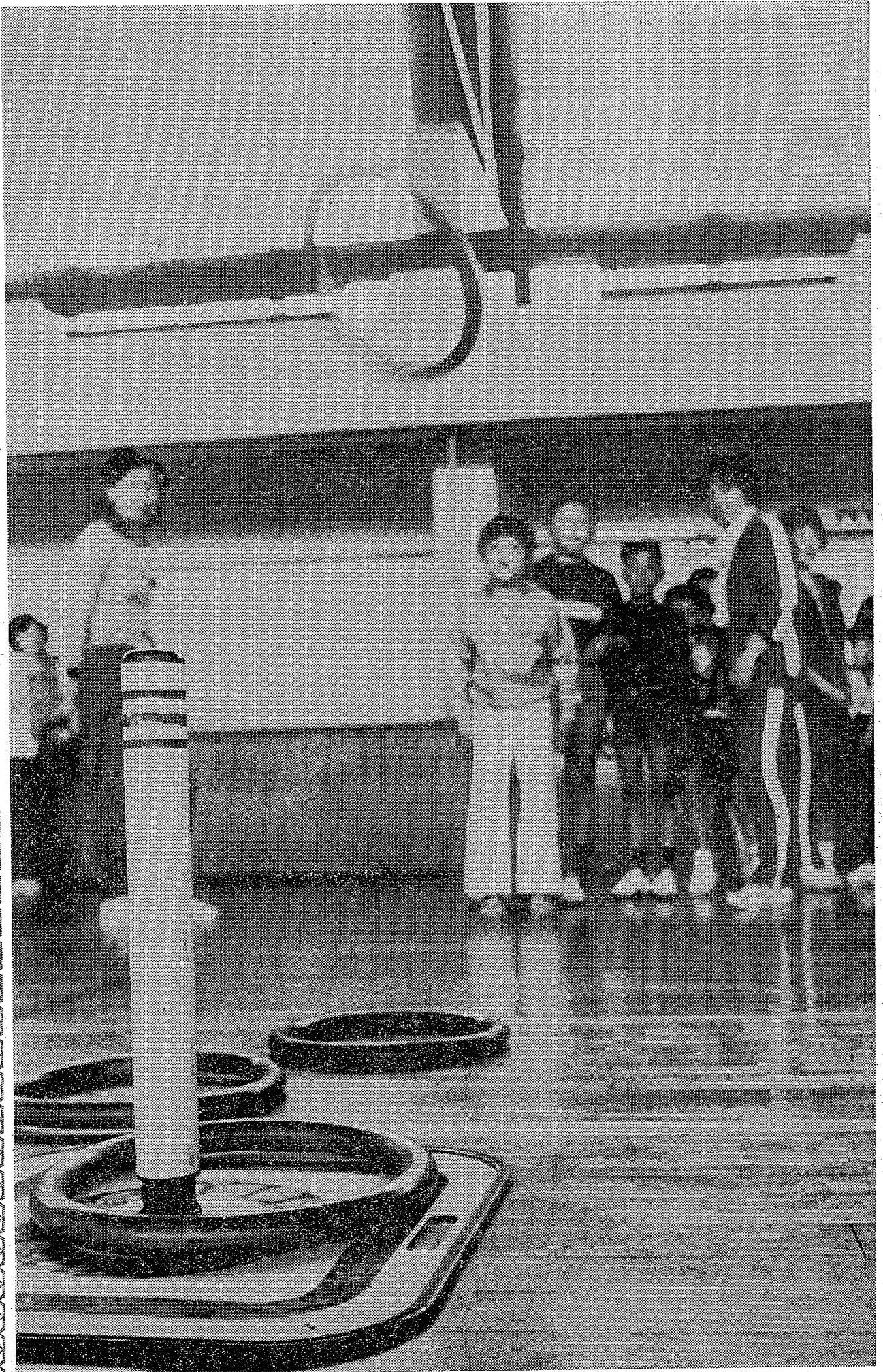


こしがや



猪突猛進

(53)

今年のゴールデン・ウィークは、すっかり悪天候にたられ、最後の子供の日も雨、子供たちも欲求不満で終ったようです。

「子供の人格を重んじ、子供の幸福をはかる」とも「母に感謝する」のが子供の口癖です。期待して旅行や野球見物など、子供たちをサビ出来なかったかわりに、大人の責任として、子供の人格を重んじてこ

と子供の幸福をはかることについて、あつたてて真剣に、かつ冷静に考え合つてみたら如何でしょうか。

越谷市は、「母と子と、おとしり」を大切に「市政」が基本です。私も「猪突猛進」を言わせていただきます。

「親の心、子知らず」という言葉が一般化されています。子を持つ親なら一度は、したり顔で使ったことがあるのではないでしょうか。

いろいろな会合などで、市民の皆さん、特にお母さん方に話します。

PTAなどで、通学路の舗装促進を熱心に運動しているお母さん方、あ

最近、私はこの言葉を対し、「子の心親知らず」とおきかえ、対話集を

ほのぼのとした微笑を顔白くして、いろいろの会合などで、市民の皆さん、特にお母さん方に話します。

PTAなどで、通学路の舗装促進を熱心に運動しているお母さん方、あ

来たフロンツやサベリ台に、子供たちも待たねたように群がり、順番を争っていました。しかし、二三百たつと、バックに占領されたフロンツを

しる目、臍目もちらちらと移動する。ノコノコと土いじりに精を出しています。

子供たちは自身の創造と夢を果てしなく、自分への見果てぬ夢を、我が子への期待を託して、何かなんでもエリート・コースに乗せよう、一心不乱に子供を競争に駆り立てている教育ママと呼ばれるお母さん、あなたに子供に全てを賭けているのに、母に甘え、自己中心に生きることしか教えられず、しかも動物のような自衛本能

も、たくましくも養われなかったその子の母の底意が、後の運命は、恐ろしいほど想像がつくのはないでしょうか。

お父さん、お母さん、私たちが子供たちの世界にあまりにも深く立ち入り過ぎ、現在はおろか、将来にまでわたったおせっかひが過ぎてはならないでしょうか。

お父さん、お母さん、あなたがこの郷土越谷やあなた方の故郷の野山で育った子供の時代にはお忘れですか、時代は流れても、子供はやっぱり子供です。「わんぱくでもよくたくましく育ってほしい」

「わんぱくでもよくたくましく育ってほしい」

和気あいあいの日

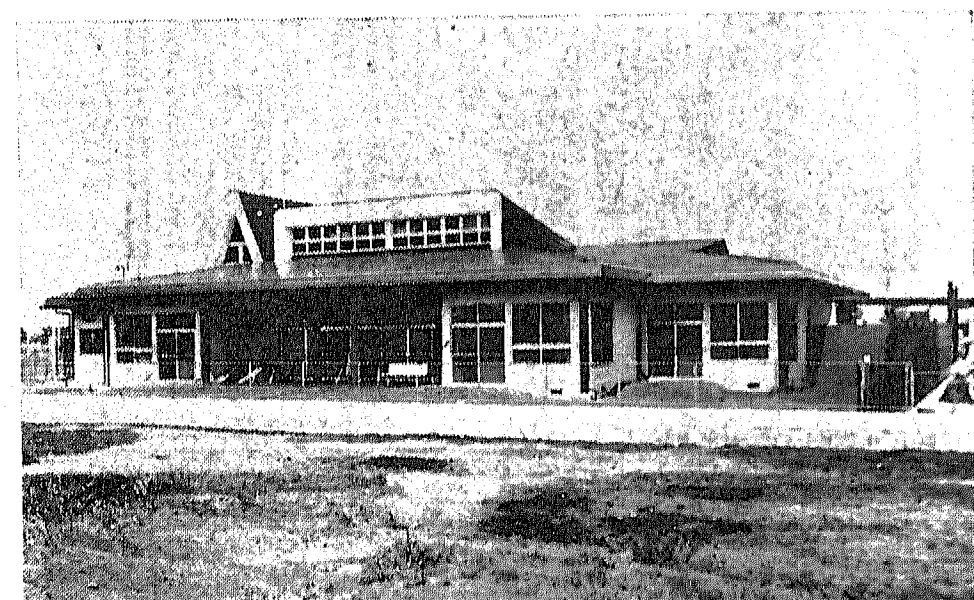
第4回スポーツレクリエーション大会

今度こそとなげられた輪……。みんなの声援とはうらはらに、なかなか思うように飛んでくれない気ままな輪にかめ顔。家族そろって楽しく過そうと、さる5月9日(日)市立体育館で第4回レクリエーション大会が行われました。輪なげ、バスケットピンポン、リングテニスなどの競技やダルマサン、どじょうつかみなどのゲームに館内は大歓声や爆笑で大騒ぎ、参加した120人あまりの子供たち、お父さん、お母さんなど、みんな和気あいあい春の一日を過ごしました。

越谷市の人口		
(昭和51年5月1日現在)		
住民基本台帳		
		前月比
総人口	19万8158人	1071人増
男	10万0088人	389人増
女	9万8070人	682人増
世帯数	5万6642世帯	378世帯増



あたたかい目で見 肢体不自由児通園施設



肢体不自由児の通園施設「あけぼの学園」が、こしがや市に開設された。この施設は、肢体不自由児の通園を目的として、こしがや市が建設したものである。施設は、こしがや市の中心部にあり、交通の便がよい。また、施設内には、遊具や図書室などがあり、子どもたちが楽しく通園できる環境が整っている。

今後は身障児と老人への ボランティア活動を

ボランティアの会
会長 西園トシ子(左)

私たちがボランティア活動をするのは、昭和40年代から始まりました。最初は、肢体不自由児の通園施設「あけぼの学園」の運営に協力する活動から始まりました。その後、老人ホームの運営や、障害児の通園施設「あけぼの学園」の運営に協力する活動に広がりました。現在は、肢体不自由児と老人へのボランティア活動を中心に活動しています。ボランティア活動は、社会貢献の一環として、多くの人々に参加しています。

子どもは毎日の通園が楽しみ
保護者会のお母さん方から
「あけぼの学園」に通園している子どもたちは、毎日の通園が楽しみだと言っています。保護者会のお母さん方からは、「あけぼの学園」に通園している子どもたちは、毎日通園が楽しみだと言っています。また、保護者会のお母さん方からは、「あけぼの学園」に通園している子どもたちは、毎日通園が楽しみだと言っています。

子どもたちの一日
あなただもボランティアに
なってみませんか
肢体不自由児の通園施設「あけぼの学園」では、子どもたちの一日の様子を紹介しています。また、あなただもボランティアになってみませんかという呼びかけを行っています。ボランティア活動は、社会貢献の一環として、多くの人々に参加しています。

新たな保護者会も誕生
肢体不自由児の通園施設「あけぼの学園」では、新たな保護者会も誕生しました。保護者会は、保護者同士の交流や、施設運営の協力などを行っています。また、保護者会からは、施設運営に協力する活動も行っています。

子どもは毎日の通園が楽しみ
保護者会のお母さん方から
「あけぼの学園」に通園している子どもたちは、毎日の通園が楽しみだと言っています。保護者会のお母さん方からは、「あけぼの学園」に通園している子どもたちは、毎日通園が楽しみだと言っています。また、保護者会のお母さん方からは、「あけぼの学園」に通園している子どもたちは、毎日通園が楽しみだと言っています。

子どもたちの一日
あなただもボランティアに
なってみませんか
肢体不自由児の通園施設「あけぼの学園」では、子どもたちの一日の様子を紹介しています。また、あなただもボランティアになってみませんかという呼びかけを行っています。ボランティア活動は、社会貢献の一環として、多くの人々に参加しています。

新たな保護者会も誕生
肢体不自由児の通園施設「あけぼの学園」では、新たな保護者会も誕生しました。保護者会は、保護者同士の交流や、施設運営の協力などを行っています。また、保護者会からは、施設運営に協力する活動も行っています。

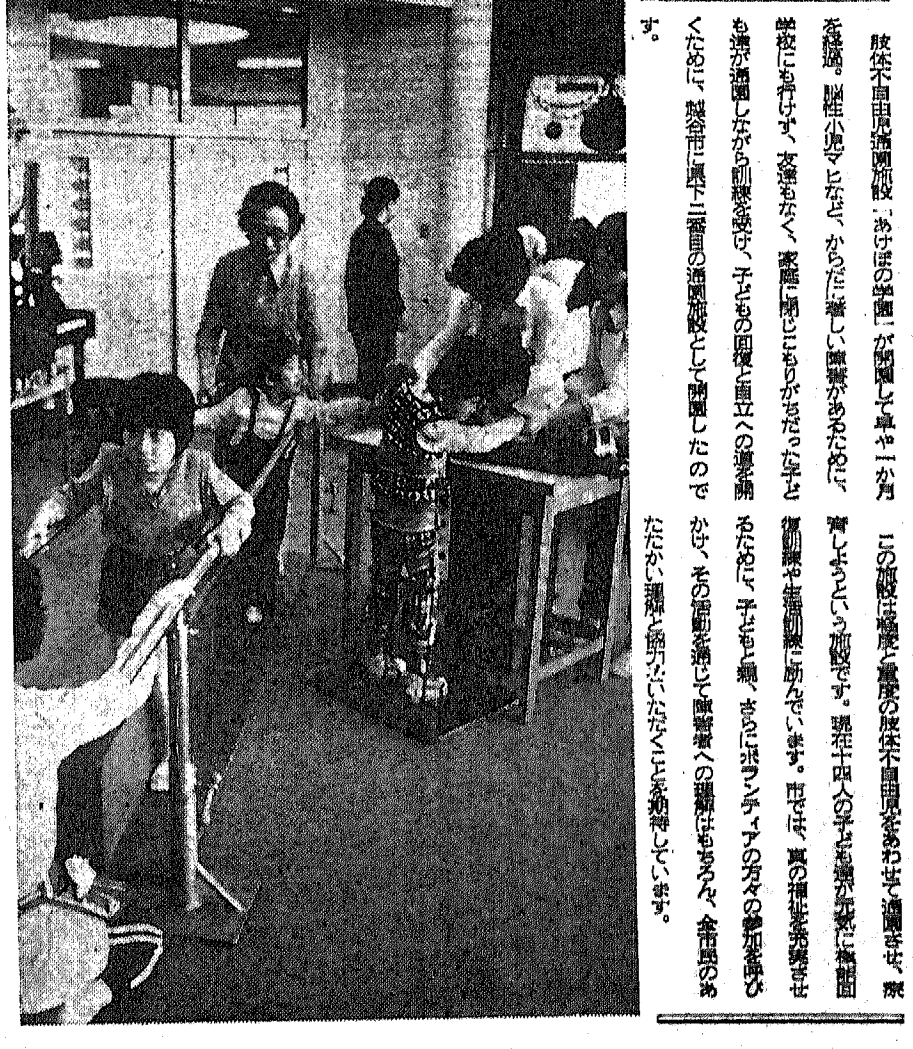
守ってあげよう 『あけぼの学園』



肢体不自由児の通園施設「あけぼの学園」が、こしがや市に開設された。この施設は、肢体不自由児の通園を目的として、こしがや市が建設したものである。施設は、こしがや市の中心部にあり、交通の便がよい。また、施設内には、遊具や図書室などがあり、子どもたちが楽しく通園できる環境が整っている。

ことし中に全員の
おむつを取ることを目標に
肢体不自由児の通園施設「あけぼの学園」では、ことし中に全員の子どもたちがおむつを取ることを目標としています。この目標は、子どもたちの自立を促すためです。また、施設では、おむつを取るためのトレーニングを行っています。

水の事故から子どもを守りましょう
生活と健康
健康



豊かな社会生活を
営むことができるように
肢体不自由児の通園施設「あけぼの学園」では、豊かな社会生活を営むことができるように活動を行っています。また、施設では、社会生活に必要なスキルを身につけるためのトレーニングを行っています。

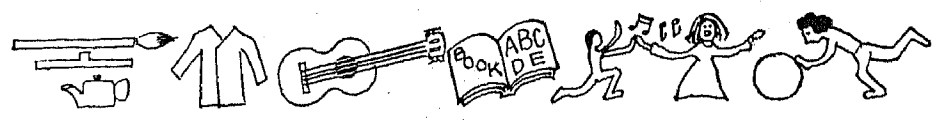
国の補助金は
わずか二七九万五千元
肢体不自由児の通園施設「あけぼの学園」の建設には、国の補助金が活用されています。補助金は、わずか二七九万五千元です。また、施設では、国の補助金を活用して、施設運営を行っています。

食
生活と健康
健康

豊かな人間社会の建設めざして

越谷市中期計画
<18>
学校教育を
充実するために
肢体不自由児の通園施設「あけぼの学園」では、豊かな人間社会の建設をめざして活動を行っています。また、施設では、豊かな人間社会の建設に必要なスキルを身につけるためのトレーニングを行っています。

産業の振興をはかり豊かなくらしを築く



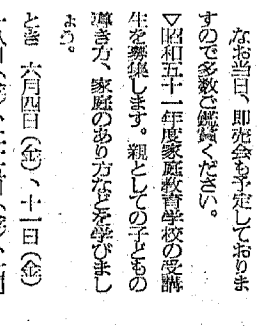
公民館で お祭り

公民館では、各地区の公民館で、お祭りを行っています。各地区の公民館で、お祭りを行っています。

各地区の公民館で、お祭りを行っています。各地区の公民館で、お祭りを行っています。

各地区の公民館で、お祭りを行っています。各地区の公民館で、お祭りを行っています。

各地区の公民館で、お祭りを行っています。各地区の公民館で、お祭りを行っています。



各地区の公民館で、お祭りを行っています。各地区の公民館で、お祭りを行っています。

各地区の公民館で、お祭りを行っています。各地区の公民館で、お祭りを行っています。

各地区の公民館で、お祭りを行っています。各地区の公民館で、お祭りを行っています。

各地区の公民館で、お祭りを行っています。各地区の公民館で、お祭りを行っています。

各地区の公民館で、お祭りを行っています。各地区の公民館で、お祭りを行っています。

各地区の公民館で、お祭りを行っています。各地区の公民館で、お祭りを行っています。

各地区の公民館で、お祭りを行っています。各地区の公民館で、お祭りを行っています。

各地区の公民館で、お祭りを行っています。各地区の公民館で、お祭りを行っています。



晩春を飾る藤の花 — 久伊豆神社の藤まつり



水事故から 尊い生命を守るために 葛西用水で水難救助訓練



↑蒲生地区にも「朝市」が誕生

みんなのひろば

みんなのひろば

みんなのひろば

みんなのひろば

みんなのひろば

みんなのひろば

みんなのひろば

みんなのひろば

みんなのひろば

みんなのひろば

みんなのひろば

みんなのひろば

みんなのひろば

みんなのひろば

みんなのひろば

みんなのひろば

みんなのひろば

みんなのひろば

みんなのひろば

みんなのひろば

文化財めぐり

ぼくらの作品

校風

文化財めぐり



文化財めぐり

下間久里の獅子舞

文化財めぐり

下間久里の獅子舞

ぼくらの作品

校風

ぼくらの作品

校風

校風

校風

校風

校風

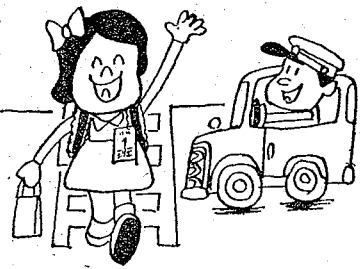
文化財めぐり

文化財めぐり

文化財めぐり

文化財めぐり

万に備えて.....



交通災害共済保険に

加入しましょう

交通事故のたえない今日、万のと きにぞなると、市では交通災害共済 保険制度を設けています。

日までの毎日(ただし日曜、祭日 及び土曜の午後は受け付けいたし ません) 加入金 一か月三〇〇円 (六月中し 込みの方は三〇〇円です)

支払われる金額

Table with 3 columns: 級 (Grade), 治療期間 (Treatment Period), 金額 (Amount). Rows include death, 6 months+, 5 months+, 4 months+, 3 months+, 2 months+, 1 month+, 1 week+, 1 week, and physical damage.

ゆっくり走ろう 一つの生命大切に

埼玉県「ゆっくり走ろう運動」標語入選作 一東小林 佐藤とき子さん



飛び出しは 危険です

「こどもが交通事故にあう原因は、車 道への飛び出しです。学校への行き帰 りや遊びなど、ちょっとした不注意で悲 惨な事故にあわないよう、特に小さい お子さんには、お母さんの正しいお手 本で交通のルールを身につけさせま

ゆっくり走って 事故防止

スピードの出すぎは事故の最大の 原因です。ゆっくり走って未然に事故 を防ぎましょう。

交通事故相談のご利用を とき 日曜、祭日を除く毎日、午前 8時30分〜時まで(土曜は正午ま まで) ところ 市役所一階市民相談室



第49回郷土研究会

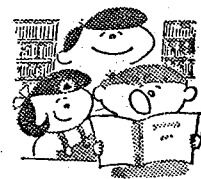
とき 5月23日(日)午後2時 ところ 福祉会館教室 研究講演 「豪族武蔵氏の活躍について」 講師 大村進氏(当会理事、県立文芸館副館長) 会費 100円

第73回 日本古典文学鑑賞講座

とき 6月5日(土)午後2時 ところ 福祉会館第二会議室 主題 蜻蛉日記一蜻蛉日記中巻を中心に 講師 小谷次郎先生

第86回俳句教室

とき 6月6日(日)午後1時 ところ 福祉会館第二会議室 会費 200円 参加者はなるべく5句ご持参ください。



移動図書館 らっぱ号の巡回

Table with 3 columns: 巡回日 (Itinerary Date), 駐車場および時間 (Station and Time), 巡回先 (Destination). Includes dates from 5/21 to 6/1 and various locations like 弥栄第2公園, 地産地消, etc.

お知らせのページ

印鑑は大切に



印鑑登録証明書は、みなさんの持つ 大切な印鑑と、市役所登録してある 印鑑とが、まちがっていなければ、ど ちらも十分確かならうと発行していま す。

印鑑登録発行の 保護のために

ところが、本人が知らない間に、身 内の方などが表印と委任状を持ってき て、証明書を取り、いろいろと問題に なった例があります。

埼玉県知事選挙は 七月四日に決まりました

選挙期日 昭和51年7月4日 告示日 昭和51年6月9日 不在者投票期日 昭和51年6月9日 から7月3日まで

マイホームづくりの 融資相談

住宅資金でお困りの方、お気軽に 利用ください。

とき 5月25日(火) 午前10時〜午後3時 ところ 市役所五階大会議室



- 相談内容 ○労働金庫貸付制度(住宅、生活資 金)の説明と申請手続き ○埼玉県労働者信用基金協会の利用 方法について ○県の利子補助について ○国・県の住宅資金貸付制度につい て

身体に障害のある方の 更生相談を開きます

埼玉県主催の身体障害者巡回更正相 談会次のとおり開きます。

ところ 越谷市福祉会館

当日は専門の医師がみなさんの相談 に応じますので、お気軽においでくだ さい。費用は無料です。 とき 6月2日(水) 午前10時〜午後2時(受付 〇二)へお問い合わせください。

第8回 越谷さつき展

越谷鉢の会主催による第8回「さつき展示会」が、市立体育館を会場に盛大に開催されます。当日はさつきの苗木の即売も行いますので、どうぞご近所お誘い合せておいでください。

期間 6月4日〜6月7日まで 午前9時〜午後9時(ただし6月7日 は午後6時までです) 会場 市立第1体育館 主催 越谷鉢の会 後援 越谷市、市観光協会、市農業協同組合



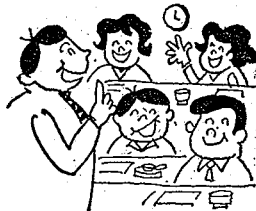
人が指定した方以外には印鑑の登録更 更または印鑑登録証明書の発行を制限 し、本人を保護する方法があります。 この申請を希望する方は、本人の写 真または、本人が指定した方の写真と 実印を持参し、市民課窓口までおいで ください。

写真については制限がありますので 前もって市民課へご相談ください。 なおこの有効期間は一年以内で、 経過したときは更新の手続きが必要で す。 市民課 電話64-1211内線二七 八

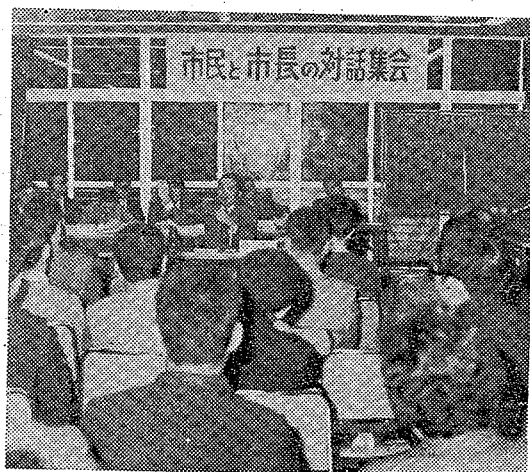
第12回市民と市長の対話集会

あなたも市長と話してみませんか

6月4日(金)北越谷記念会館



市民の皆さんと市長が積極的に話し合... 市民と市長の対話集会は十二回目をおこないます。



写真は増林公民館での対話集会から

午後二時~五時まで 夜部 午後六時三十分~九時三十分

なお、午後五時四十分から市勢と映画「豊か明日をめぐって」を映します。詳しくは市広報課課長へお問い合わせください。

市中編みだり (184)

大正期の小作爭議と農地の解放

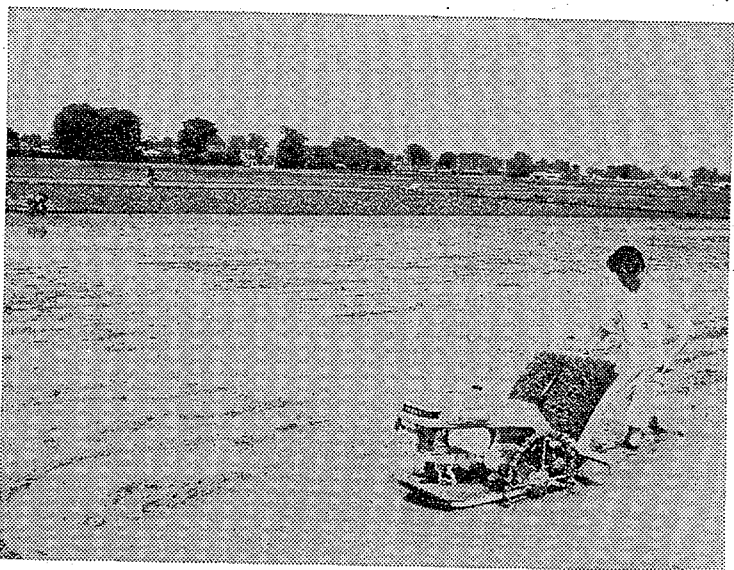
戦前の越谷地域における自作・小作の比率は、自作が九割、小作が一割、小作が六七割、自作が二三割、小作が六七割、実際の耕作のほとんどは小作農によって占められていた。

戦前の越谷地域における自作・小作の比率は、自作が九割、小作が一割、小作が六七割、自作が二三割、小作が六七割、実際の耕作のほとんどは小作農によって占められていた。

戦前の越谷地域における自作・小作の比率は、自作が九割、小作が一割、小作が六七割、自作が二三割、小作が六七割、実際の耕作のほとんどは小作農によって占められていた。

り、農産物の価格は暴落、しかも翌年は天候不順による不作が重なったため、農民の生活は一日と窮乏した。ここに、一反あたり平均米一石の小作料を負担する、小作農の生活不安が高まった。このため、北埼玉郡を中心に、小作料の減免を要求する小作農が各地で頻発したが、越谷地域でも桜井村、大相模村、越谷町等で紛争が起った。

り、農産物の価格は暴落、しかも翌年は天候不順による不作が重なったため、農民の生活は一日と窮乏した。ここに、一反あたり平均米一石の小作料を負担する、小作農の生活不安が高まった。このため、北埼玉郡を中心に、小作料の減免を要求する小作農が各地で頻発したが、越谷地域でも桜井村、大相模村、越谷町等で紛争が起った。



写真は増林の農地

進んで土地を解放することは、きわめて珍らしいことであつた。また勇氣のいることであつた。

武蔵野、武蔵野小治部進歩的文芸者

改訂された手数料

Table with columns: 区分, 手数料額, 種類. Lists various administrative fees and their amounts.

戸籍の謄抄本は一通200円に

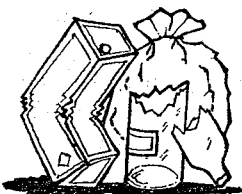
郵便による請求は定額小為替で... この種、戸籍手数料が改正された五冊一冊から戸籍の謄抄本の手数料は、枚数関係なく一通につき二〇〇円になりました。

おしらせのページ

山岳会、ハイキングクラブ、陸上スポーツ少年団、料理教室十周年記念講演会、簡易保険作文コンクール作品募集、エンジン付小型船舶の検査はお済みですか、告示板

スクエアダンス初心者講習会 越谷スクエアダンスクラブでは、初心者を対象に講習会を開きます。

第2回 歩け歩け体力づくり 平林寺を訪ねて 武蔵野の面影を今も残す、自然を歩こう、健康を歩こう



燃えないごみの収集日

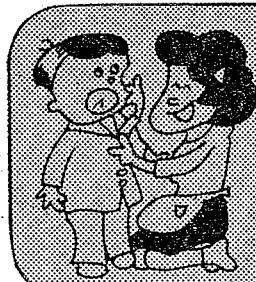
6月(1~15日)の燃えないごみの収集を次の日程のとおり行います。(清掃課)

とき	と	こ	ろ
6月1日(火)	蒲生東町、蒲生寿町、北越谷3~5丁目、大林新生、住吉新生、藤ヶ丘、大房新生、越ヶ谷本町、中町、平方(立野・三和、山谷は除く)		
2日(水)	蒲生1・2丁目、蒲生本町、蒲生南町、蒲生愛宕町、北越谷1・2丁目、大房、沼田、大林、弥生町、東柳田町、元柳田町、立野、三和、山谷		
3日(木)	蒲生3丁目、蒲生旭町、伊原1・2丁目、神明町1~3丁目、谷中町1~4丁目、新川町1・2丁目、桃山、うめが丘、海道西、梅園台、梅ヶ丘中央、赤山町1・2丁目、大泊		
4日(金)	蒲生西町1・2丁目、蒲生西町、南越谷3丁目、大沢1・2丁目、七左町1~3丁目、恩間、赤山町3・4丁目、下間久里		
5日(土)	登戸町、南越谷1・2丁目、大沢3~6丁目、七左町4~8丁目、雇用促進事業団、赤山町5・6丁目、弥栄町1~4丁目、高畑、北川崎、大吉		
7日(月)	瓦曽根1~3丁目、登戸新田、瓦曽根、登戸西町会、宮前、宮浦、東宮前、南荻島(野合、野中、新田、下手)、長島、西新井、北後谷、大竹、恩間新田、三野宮、竹越、大道、相模町1~7丁目、平方、大杉、大松、船渡		
8日(火)	東越谷1~4丁目、増林、花田、中島、越ヶ谷4・5丁目、柳町、御殿町、砂原、小曾川、野島、丸友1・2、外野合、親睦会、袋山、大成町1~8丁目、大里東、大里、大里南、鯛の島		
9日(水)	東小林、宮本町1・2丁目、大間野町3~5丁目、東町1~7丁目、上間久里		
10日(木)	川柳町1~5丁目、蒲生4丁目、宮本町3~5丁目、大間野町1・2丁目、弥十郎、市営住宅、鷺越、越ヶ谷1~3丁目、平方(立野、三和、山谷は除く)		
11日(金)	蒲生東町、蒲生寿町、北越谷3~5丁目、大林新生、住吉新生、藤ヶ丘、大房新生、越ヶ谷本町、中町、立野、三和、山谷		
14日(月)	蒲生1・2丁目、蒲生本町、蒲生南町、蒲生愛宕町、北越谷1・2丁目、大房、沼田、大林、弥生町、東柳田町、元柳田町、大泊		
15日(火)	蒲生3丁目、蒲生旭町、伊原1・2丁目、神明町1~3丁目、谷中町1~4丁目、新川町1・2丁目、桃山、うめが丘、海道西、梅園台、梅ヶ丘中央、赤山町1・2丁目、下間久里		

※ごみは午前8時までに、袋に入れ口を結んで出してください。

愛の献血を 6月4日(金)

- 川柳公民館 午前10時~11時30分
 - 増林公民館 午後1時~3時
- 午前中に衛生課へ
電話 64-2111 / 内線254-256



あかあさんのページ



水道は私たちの日常生活で切っても切りはなせないものです。越谷松伏水道企業団では、市民のみならず、きれいな水を豊富に使用していただくことに努力しています。ことしも6月1日から七日までの一週間、全国的に「水道週間」がはじまります。期間中は市内浄水場の見学や巡回相談を行いますので、この機会をどうぞご利用ください。

《浄水場の見学》

▽期日 6月2日(水)
午前9時30分~午後4時
※雨天の場合は、6月3日に延期

▽コース 越谷市役所・県営庄和浄水場・北部浄水場・越谷市役所

▽集合時間 午前9時20分まで越谷市

巡回相談所

日	巡回地区	会場	時間	日	巡回地区	会場	時間
6月1日(火)	桜井	大里東自治会内公園	9時~16時	6月4日(金)	出羽	農協支店	13時~16時
		金塚倉庫前	13時~16時			葉王寺集会所	9時~12時
6月2日(水)	新方	農協支店	13時~16時	6月5日(月)	荻島	西新井農協倉庫前	13時~16時
		弥栄町郵便局となり	9時~12時			農協支店	9時~12時
6月3日(木)	大相模	農協倉庫前	13時~16時	6月6日(土)	北越谷	北越谷記念会館	9時~12時
		不動尊境内	9時~12時			増林	9時~12時
6月4日(金)	大袋	農協支店	9時~12時	6月7日(日)	松伏	内前野松伏	9時~12時
		袋山積み	13時~16時			金杉本	13時~16時
6月5日(土)	大袋	袋山積み	9時~13時	6月8日(月)	大沢	第一体育館前	9時~12時
		袋山公民館	13時~16時			越ヶ谷	13時~16時
6月6日(日)	蒲生	登戸集会所	9時~16時	6月9日(火)	出羽	七左保育所	13時~16時
		南団地集会所	9時~16時				
6月7日(月)	出羽	蒲生3丁目集会所	9時~16時				
		南町集会所	13時~16時				

※なお、水道企業団事務所では週間中(日曜日は除く)午前9時から午後4時まで(5日は午前9時から正午まで)、相談所を開設しておりますのでご利用ください。
※週間中は次の各浄水場を開放していますので、自由に見学できます。
越谷浄水場・増林浄水場・南部浄水場・北部浄水場・築比地浄水場

この一滴を大切に

水道週間 六月一日~七日まで

役所の玄関前

▽費用 無料

▽定員 40名(定員になり次第締め切ります)

▽申し込み 浄水場見学係(電話66-3933)へ

※なお、履食は各自で用意ください。

《バッキングの無料修繕》

水道週間中はバッキングの無料修繕を取り替えます。申し込みは巡回相談所またはよりの水道公認業者へご連絡ください。

健全な消費生活を

推進するために

計量モニターを募集



計量に使用するハカリは市で貸与します。
▽応募方法 モニターを希望する方は次の方法で必要事項を記入してハカリまたは直接市役所庶務課まで申し込みください。

計量モニター申込書

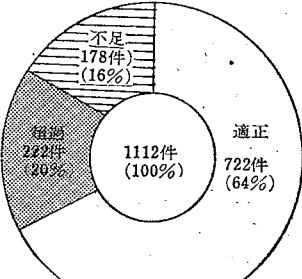
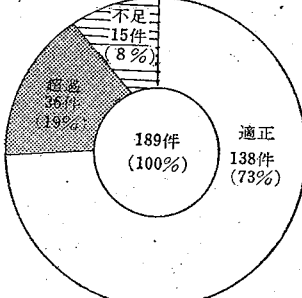
氏名
住所
電話
住居の環境(例 住宅地、農村、団地等)
昭和 年 月 日

▽申し込みの切り 6月1日
申し込み多数の場合は抽選とします。詳しくは市庶務課消費生活係までお問い合わせください。
(電話64-2111 / 内線211-214)

昭和五十年 商品量目 調査結果

市商工課では、販売者および消費者の計量思想の普及と、健全な計量の推進を図るため、年一回の計量モニター制度を実施しました。その調査結果は左記のとおりです。
※計量表記商品とは袋・容器等内容量の表記されている商品を含みます。

市商工課では、販売者および消費者の計量思想の普及と、健全な計量の推進を図るため、年一回の計量モニター制度を実施しました。その調査結果は左記のとおりです。
※計量表記商品とは袋・容器等内容量の表記されている商品を含みます。



前面計量商品

毎週火曜日は 消費生活相談日です

市商工課では消費生活コンサルタントを配置し、買物相談、苦情相談など、消費生活のいろいろな問題についてお答えしています。お気軽にご利用ください。なお、火曜日以外でも相談を受け付けています。
受付時間 午前9時30分~午後4時
市役所別館2階商工課内
電話64-2111 内線 211・264

青果物奉仕デー (毎月第4土曜日)

今月は22日です

奉仕デーに参加されている店では、「本日の奉仕品」と表示し、グリーンの旗が目印になっています。
協力団体 青果物小売商組合、越谷青果荷受協同組合、越谷市商工会

市内産直! 野菜の「朝市」

2か所で行います

- 場所 市福祉会館東側道路上 (毎月第1、3土曜日、雨天の場合は翌日の日曜日)
 - 日時 6月5日 午前6時30分~8時30分頃まで
 - 場所 登戸町児童公園 (毎月第2土曜日、雨天中止)
 - 日時 6月12日 午前6時30分~8時30分頃まで
- くわしくは農務課庶務係へ(電話64-2111内線544)

