

こしがら



きれいな町づくりに一役

青年会議所が「第2回クリーン・プラン」を実施

去る5月22日、越谷青年会議所では「きれいな町づくり運動」の一環として、県道足立越谷線の草加境(綾瀬橋)から国道16号線の春日部境(戸井橋)までの間(10km)の道路沿いにある無許可の広告看板・ビラなどの撤去や清掃の「第2回クリーン・プラン」を実施しました。

このクリーン・プラン作戦には、あわせて70名が参加。手に手にベンチ、ブラシ、バケツ、ビニール袋などを持って、自分たちのいる町をきれいにと、美化運動に一役かかっていました。

越谷市の人口		
(昭和51年5月1日現在)		
(住民基本台帳)		
		前月比
総人口	19万8158人	1071人増
男	10万0088人	389人増
女	9万8070人	682人増
世帯数	5万6642世帯	378世帯増

猪突猛進

(54)

新緑は終わりましたが、目下はもう、うららかな春の季節です。
去る五月二十一日から三日間、教育委員会と二橋に奈良市と福原市を訪問した私は、高校の修学旅行以来二十数年ぶりに古都の風情に接し、両市の文化担当者の案内を受けて、藤原宮跡や平城京跡、そして明日香村にまで足を延ばして、最近発掘された

有長にわたる高松塚古墳や、私の好きな藤原小堂主の遺跡の映画のシーンで印象に残った酒井石など、数々の遺跡も史跡を巡り、万葉の昔を偲び、遠く飛鳥、大和時代の歴史と人へ思いをめぐらす機会に恵まれました。
特におもてなされたのが、一度は訪ねて見たいと思っていた、あつがれの土地の「あつがれ」同行の桃木委員長はじめ教育委員の皆さんと、歴史とそのロマンにこぼれ話を合はながら過ごした二日、ほんとうに「忙中閑あり」の楽しい旅となりました。

古都の歴史に思う

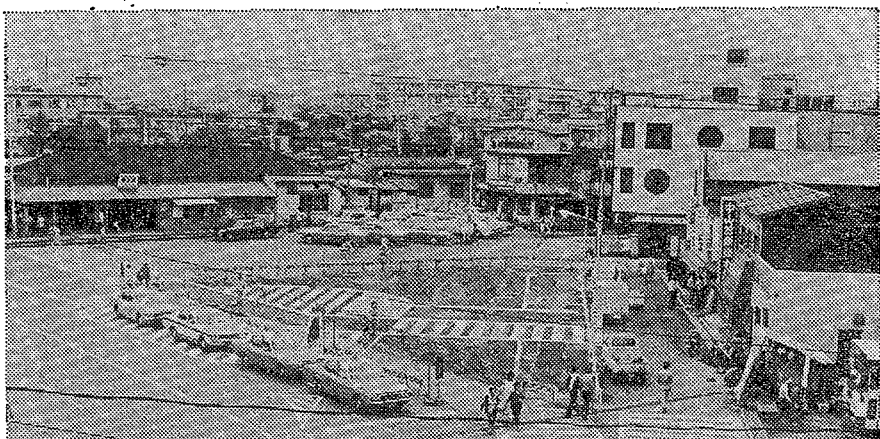
市長 黒田重晴

初日の宿、修学旅行の中学生たちと一緒の、まよわぬ池のほとりの旅館でしたが、宿の窓からは、五月の雨にしみぬく昔の若葉がこぼれかすの趣がありました。
最近、早起きの習慣が身についてきた私は、朝早く、雨上りの奈良公園をランニングではなく、静かに散歩しました。ほとんど入念な公園は別界のみでした。
吉野山の修験者の総本山といわれる、国霊堂の、荒けりでもありながら、重厚な気品を持つ中世の建造物に接し、ただただおどろきと感動を受けるのみでした。
私たちの祖先は、こんな立派な建造物や美術品、太古のままのような自然林などの歴史の遺産を後世に残してくれました。
しかし、いま私たちは後世の人の心を残そうとしているのでしょうか？
新幹線でしょうか？超高度ビルでしょうか？それとも自然破壊か？公害でしょうか？

去る十八日、市内十九番目の小学校として四十九年四月に開校した、大袋東小学校の校舎、プール、体育館の竣工式を行いました。式場の体育館の窓から、目下はもう五月の風がそよぎ、私にはほほえみかけているように思いました。体育館の建設用地を確保する時、たまたま校地に接して残っていた雑木林をそっくり購入し、自然林のまま保存したのです。県内でも

「あつがれ」……うかの間の旅の中で、私はこんな思いに駆られました。よきこびりを感懐でした。
しかし、同じような竣工式を挙げた赤松小、平方小、大間野小は、田んぼを埋めて開校したため、植樹からはスタートで、緑豊かな学校にするには、年月と努力が必要です。
私たちの生活は歴史の「こころ」も祖先が受け継いだ遺産(守り、育て、確実に後世に引き継いでゆかねばならない)を再認識した日々でした。





越谷駅前広場の仮工事が完了

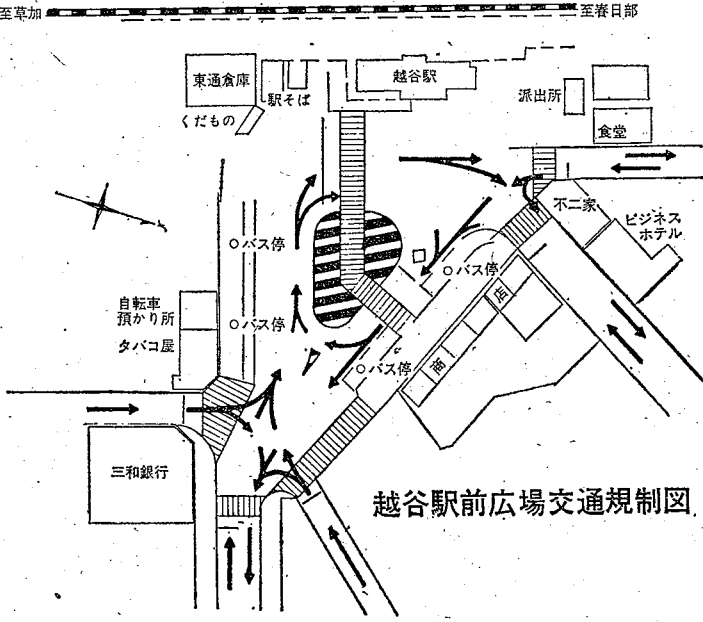
六月一日から新たな交通規制

歩行者の安全を守り 車の流れをスムーズに

越谷市の玄関口である駅前広場は、人と車の行き来が非常に多く、通勤客や買い物客などで混雑しています。この越谷駅前広場を近代的に造りかえるため、地元の方々の協力をいただき、四月十八日に一部仮工事を開始してまいりました。

その後さらに地元の方々の協力をいただき、工事が進められてまいりましたが、このたび仮工事が完了しました。

六月一日からは、新たな駅前広場として、歩道、車道の分離が行われ、車の流れをよくなり、安全な歩行ができるように、図のような交通規制が行われますので協力ください。なお、バスの発着所については、六月中旬頃までは今まで通りのまゝでご了承ください。



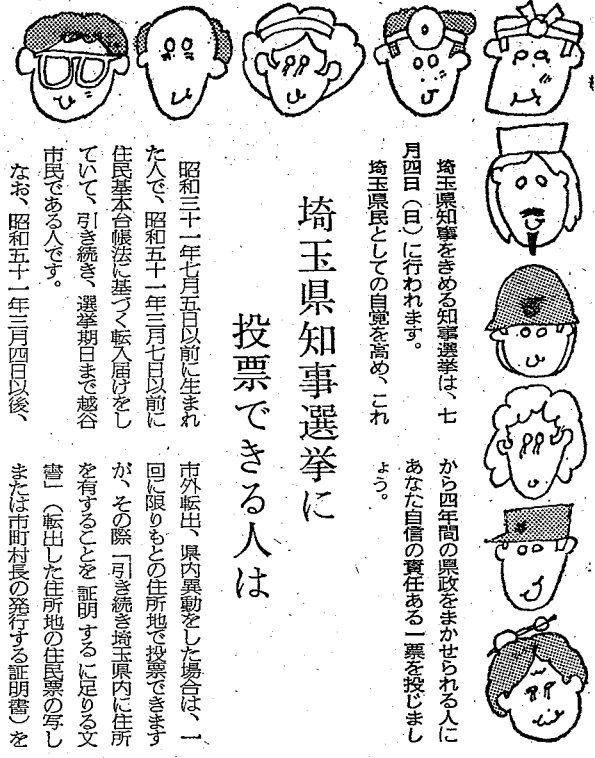
ゆっくりと走って守れ みんなの命

ゆっくり走ろう標語入選作
—上岡久里 藤原孝一さん—

雨の多い季節です。交通事故をおこさないようお互いに気をつけましょう

あなたの一票を大切に

埼玉県知事選挙は七月四日(日)です



埼玉県知事選挙の選挙権は、七月四日(日)に行われます。埼玉県民としての自覚を高め、この大切な一日に投票をお願いします。

埼玉県知事選挙に投票できる人は

昭和三十一年七月五日以前に生まれ、現在埼玉県内に住所を有する者、または、市外転出、県内異動をした場合は、一回に限りもとの住所地で投票できるが、その際「引き続き埼玉県内に住所を有することを証明するに足りる文書」(転出した住所の住民票の写しまたは市町村長の発行する証明書を)

昭和五十一年三月四日以後、また、昭和五十一年三月四日以後、

投票日に都合の悪い人は

仕事や旅行、病気をためたために、投票日に都合の悪い人は、不在者投票の方法があります。

不在者投票の期間

六月九日から七月三日まで
午前八時三十分から午後五時まで

不在者投票の方法

〇来庁して行う方法

不在者投票を

投票日越谷市内にいない場合です。受付は市役所、選挙管理委員会事務局です。なお、印鑑を必ず持参ください。

〇病院、老人ホーム等不在者投票指定制度
定額旅行券方法
入院または入居している院長または院長代行に申し出ていただくだけで投票できます。なお、申し出は早目にお願いします。

投票所が二か所 変更になりました

〇投票所 不動自治会館 (旧大相模不動会館)
五十四投票所 川柳公民館 (旧伊原集会所)

〇投票入場券は六月二十一日以降に市手元に届きます。

投票所が変更になりました

〇投票所 不動自治会館 (旧大相模不動会館)
五十四投票所 川柳公民館 (旧伊原集会所)

〇投票入場券は六月二十一日以降に市手元に届きます。

豊かな人間社会の建設めざして

越谷市 中期計画 <19>

社会教育を 充実するために

人間性を回復する場と機会を提供すべき社会教育の役割は、余暇の増大とあわせてますます重要となり、市民としての意識や自覚を高め、地域連帯感をつくり、健全な地域社会の形成をはかることが必要です。そのため、乳幼児から老人にわたって、効果的な学習の機会が保障されるように、生涯教育の充実をはかっていきます。

社会教育施設

市民生活のうるおいの場として、市民相互の集い、ふれあい、対話の場からさらには文化活動の推進の場として、市民会館を建設、現在南越谷に建設をすすめています。

市民の自由時間の増大に伴う図書館利用者に対する対応として、バリエーションサービス、図書収集整理、視聴覚教育の機能をより充実するため、54年度を目標に独立館一館を建設する計画です。また、新設する図書館内に、視聴覚ライブラリーを設置、ライブラリー活動の充実をはかります。

指導体制の 確立

社会教育を推進するために、施設の整備とともに、各種社会教育指導者、民間有志指導者の発掘と養成をはかり、計画的な研修活動等を実施し、社会教育指導者の確保につとめます。

青少年教育の充実

本市には、青少年問題協議会や子ども会育成連絡協議会などの育成団体、子ども会やボイスカウト、少年少女文化団体などの少年団、青年団や各青年サークルなどの青年団体など、各種の青少年団体があふり、これら団体への加入促進をはかります。

市内の勤労青少年に、本市を第二のふるさととして生きがいをみいだすことのできるよう、各種教室、講座等を開設、スポーツ、レクリエーション文化等の参加を促し、ふるさとへの活動の推進など、青少年が社会活動に積極的に参加できるようにします。

成人教育の充実

地域社会における連帯意識の高揚、生活の向上、新旧住民の対話交流、ボランティア活動、次第をこなす青少年育成、さらには自らの積極的な生き方、役割を自覚し成長していくことはますます重要なことであります。そこで、婦人会やPTA、学習サークル等を助成し、また、潜在的自主団体を把握し指導の立場にあるものの研修、組織の確立につとめ、成人団体、婦人団体の育成をはかります。

青少年に対する教育関心を高めるため、また、家庭教育の中心的存在として乳幼児、さらに「生涯教育」の立場から家庭教育学級の充実をはかります。また、近隣大学との連絡を密にし、大学開放講座を充実、市民が参加しやすいようにします。

豊かな人間社会の建設めざして

市民生活のうるおいの場として、市民相互の集い、ふれあい、対話の場からさらには文化活動の推進の場として、市民会館を建設、現在南越谷に建設をすすめています。

市民の自由時間の増大に伴う図書館利用者に対する対応として、バリエーションサービス、図書収集整理、視聴覚教育の機能をより充実するため、54年度を目標に独立館一館を建設する計画です。また、新設する図書館内に、視聴覚ライブラリーを設置、ライブラリー活動の充実をはかります。

指導体制の 確立

社会教育を推進するために、施設の整備とともに、各種社会教育指導者、民間有志指導者の発掘と養成をはかり、計画的な研修活動等を実施し、社会教育指導者の確保につとめます。

青少年教育の充実

本市には、青少年問題協議会や子ども会育成連絡協議会などの育成団体、子ども会やボイスカウト、少年少女文化団体などの少年団、青年団や各青年サークルなどの青年団体など、各種の青少年団体があふり、これら団体への加入促進をはかります。

市内の勤労青少年に、本市を第二のふるさととして生きがいをみいだすことのできるよう、各種教室、講座等を開設、スポーツ、レクリエーション文化等の参加を促し、ふるさとへの活動の推進など、青少年が社会活動に積極的に参加できるようにします。

成人教育の充実

地域社会における連帯意識の高揚、生活の向上、新旧住民の対話交流、ボランティア活動、次第をこなす青少年育成、さらには自らの積極的な生き方、役割を自覚し成長していくことはますます重要なことであります。そこで、婦人会やPTA、学習サークル等を助成し、また、潜在的自主団体を把握し指導の立場にあるものの研修、組織の確立につとめ、成人団体、婦人団体の育成をはかります。

青少年に対する教育関心を高めるため、また、家庭教育の中心的存在として乳幼児、さらに「生涯教育」の立場から家庭教育学級の充実をはかります。また、近隣大学との連絡を密にし、大学開放講座を充実、市民が参加しやすいようにします。



ロマンチックな花 宵待草 (イオモダシ)

両袖の花(同報)の宵待草は、花びらが白く、...



主婦の洋画グループが発表会

市内の婦人界の中心に活躍中の主婦洋画グループが、...

第8回 越谷市少年野球大会 出場チームを募集

とろろ(日)午前8時、とろろ(日)午前8時、...

会長杯卓球大会

市民運動センターで開催。...

サッカークラブ愛好者募集

市民運動センターで開催。...

市営住宅の維持管理と住戸対策

近年市営住宅が老朽化してきておる。...

保育所の入所選考について

一家庭ごとの保育希望が、...

声

市民の声を代弁し、市政の発展に寄与する。...

Table with 5 columns: 回数, 期日, 時間, テーマ, 学習内容. Includes a weekly schedule for adult education classes.

Table with 5 columns: 回数, 期日, 時間, テーマ, 学習内容. Includes a weekly schedule for adult education classes.

Table with 5 columns: 回数, 期日, 時間, テーマ, 学習内容. Includes a weekly schedule for adult education classes.

Table with 5 columns: 回数, 期日, 時間, テーマ, 学習内容. Includes a weekly schedule for adult education classes.

みんなのひろば

みんなのひろば

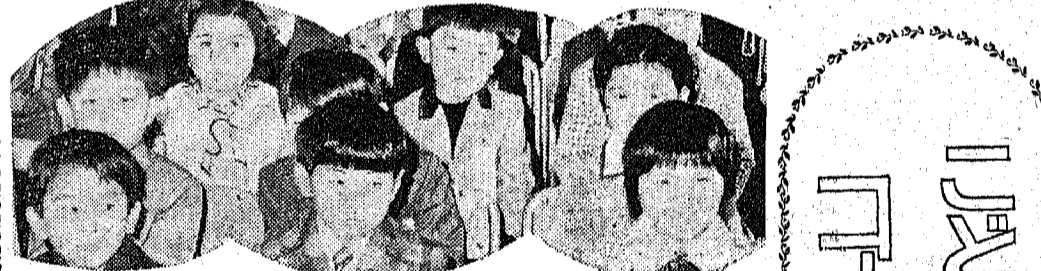


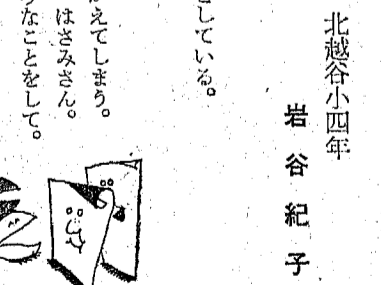
Table titled 'みんなの仲間3万2150人' showing student numbers by school type and location.

四月に宮本小学校、西小学校、...

はさみの口と紙の口

北越谷小四年 岩谷 紀子

ぼくらの作品



歯をみがこう！ 元気なよい子は歯がじょうぶ...

Large advertisement for '日本列島' (Japan Archipelago) featuring a map and promotional text.

Advertisement for '子どもクイズ' (Kids' Quiz) with questions and answers.

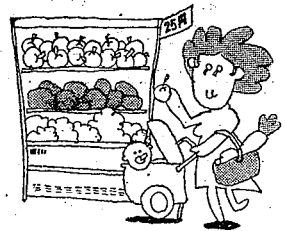
地名の「おこり」 (7) 大相模村の由来...

越谷のれきし

越谷の歴史に関する記事、大相模地域のなかに、千足(せんびき)という旧村(大字)...

消費者動向調査の結果が

まとまりました



今から回答をいただきました。調査のおもなものは次のとおりです。

市内購買依存度は

七五・五四%

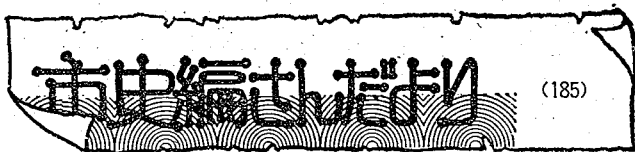
(前回七四・五%)

購買依存度をみると、市内で購買する方は七五・五四%、都内へ行く方一八・八%、市外に買物に行く方四・九三%となっています。

買物場所を選ぶ理由

消費者が、なぜ市内で買物するのか、なぜ都内で買物するのか、買物場所を選ばない理由として市内は「近くて便利だから」が圧倒的(七四・四四%)、都内は「パートなど大型店があり、レジャーを楽しみながら買物できる」という結果がでています。

この調査は、市民のみなさんが日常生活用品を自分で購入するか、商業経営手段から購入するかにわたって実施し、二六六八(四三・三三%)の方

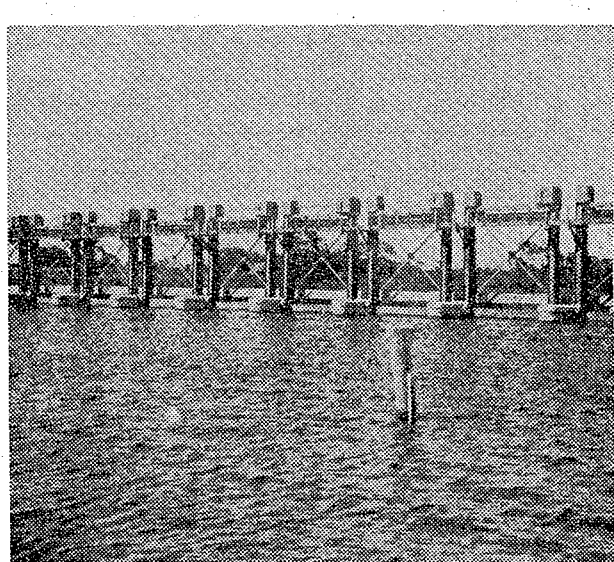


一件放流松井溜根瓦

葛西用水筋瓦溜根井は、江戸時代水を堰止める石堰と、それにつながる松の手によって区切られ、その下流は余水の流路となって中川に通じていた。通常この溜根下流の余水は、石堰の上

が、満水や洪水時には、松の手に設けられた通称「松杖」と称される堤堰によって排水された。このため瓦溜根井は、八条領・溜根領・谷古田領・西葛西領の用水方のほか、越ヶ谷領・新方領・岩槻領の排水方がこれに加わり七か領の組合によって維持された。しかし、江戸の開闢の頃は溜根井の差配は、地元の瓦溜根村で進出し、同時に溜根井の見廻り役は同村の中屋五郎右衛門がこれにあたる慣例であった。

が、瓦溜根村では幕府の掛り役人によって知らせ、その指示を求めようとしたが、出役人の宿所が不明であったのを理由に、他村組合に断りなく松杖の取壊しを命じ、三日間にわたって溜根井の水を放流した。ところがこれを知らなかった用水方四か領は、これを不当な処理とし、奉行所時味を頼り、という強硬な抗議を瓦溜根村に申し入れてきた。用水方の言い分は、過日の松杖開放は、越ヶ谷宿の市荷物を積載した河原船が、江戸表に廻送するための処置であった。しかもその後、日照り続きの渇水時においてもひそかに松杖を開放し、河原船輸送の便宜を計っている疑いもある。これを黙認しては、用水方三万五〇〇〇石の田地相続にかかわる死活問題であると主張し、瓦溜根溜根井差配の規制を要求した。



写真は、大正期の瓦溜根堰(葛西用水路沿革史から)

〈国民年金〉

保険料の納付が困難な方は 免除の手続きを...

国民年金は年々増え、思わぬ事態に陥ると、障害者や母子家庭になった時に年金を支給して生活を保障する制度です。そのため、年金を受けられないことになり、保険料を納めなければならない。納められない場合は、免除の手続きをしなければなりません。失業や病気などで、保険料を納められない人も、納められない人についても、年金が受けられるように、保険料の納付が免除される制度があります。

免除の手続きを...

免除の手続きは、市役所国民年金課で行います。免除の期間は、十年前までの分までさかのぼり、その当時の保険料額で追納することになります。また、生活にゆとりがなくなったときは納めておくことが有利です。詳しくは市役所国民年金課に問い合わせください。電話64-1111、内線二五八・二五九

危険物取扱者の保安講習会

危険物取扱者の保安講習会を次のとおり開きます。この講習は、消防法により五年に一回受ける必要があります。受講対象者は、現在危険物施設で危険物の取り扱い作業(保安監督者を含む)に従事している方です。講習日 7月13・14・15日(受講は三日間のうち希望する一日) 午前10時~午後4時30分まで 会場 浦和市・埼玉会館大ホール 受講料 八〇〇円(埼玉県収入証紙) 申し込み 七月一日、二日に市消防本部予防課へ。電話74-1011

危険物取扱者の保安講習会

この講習は、市民の日常生活全般の状況を把握し、各種の問題、原因、性質を知りその解決策を見出すとともに、今後の福祉活動の参考にするために行うものです。この期間中、担当民生委員がみなさんの家庭へ調査にお伺いした場合は、ご協力をお願いします。なお、調査内容については秘密を厳守いたします。

第5回ロードレース大会に参加しよう

と き 6月20日(日) 小雨決行 午前8時30分~8時50分まで受付、9時30分市役所前スタート *当日の参加申し込みは受け付けません。参加資格者 中学生以上の市内在住・在勤・在学 者。市外の方はオープン参加となります。種 目 ×1部 中学生(男子のみ).....3キロメートル 2部 16~26歳まで.....10キロメートル 3部 27~34歳まで.....10キロメートル 4部 35~45歳まで.....5キロメートル

おしらせのページ

暑い夏を 海・山の家で楽しく

市では、市民のみなさんの健康増進と保養のために、次のとおり海の家・山の家をそれぞれ二か所開設します。どうぞご家族おそろいでお出かけください。

- ▲海の家
 - ▽千葉県富津市秋生二六〇番地「島野」 一部屋：四名
 - ▽千葉県安房郡富山町市部一七四番地「橋場屋 岩井海岸」 一部屋：五名
 - 開設期間 七月一日~八月三十一日 利用日数 一人三日まで
- ▲山の家
 - ▽栃木県塩谷郡栗山村川俣温泉「梁山荘」 一部屋：四名
 - 開設期間 七月十日~八月三十一日
 - ▽群馬県吾妻郡中家町四ツ湯温泉「四方のすけ荘」 一部屋：五名
 - 開設期間 七月二十一日~八月三十一日
 - 利用日数 いずれも一人三日
 - ※国民保険被保険者の方は「国民保険」を必ず持参してください。なお、お金のないようお願いします。
 - 申し込みは国民保険窓口で
 - 海の家 島野荘：六月十七日から
 - 橋場屋：六月十八日から
 - (六月十八日のみ島野荘の受け付けを除く)
 - 山の家 六月二十二日から受け付け

料金前泊付 納二食	海の家		山の家	
	国保	一般	国保	一般
大人	2,400	3,000	2,000	2,600
子ども	2,100	2,400	1,800	2,100
幼児	1,300	1,600	1,000	1,300

※大人(中学生以上)、子ども(小学生)、幼児(4歳~就学前)

民生委員の社会調査

民生委員の社会調査に協力ください。七月一日から一か月間に行われます。ご協力をお願いします。

民生委員の社会調査に協力ください。七月一日から一か月間に行われます。ご協力をお願いします。

民生委員の社会調査に協力ください。七月一日から一か月間に行われます。ご協力をお願いします。

民生委員の社会調査に協力ください。七月一日から一か月間に行われます。ご協力をお願いします。

県道柿ノ木蒲生線および周辺道路(4路線)

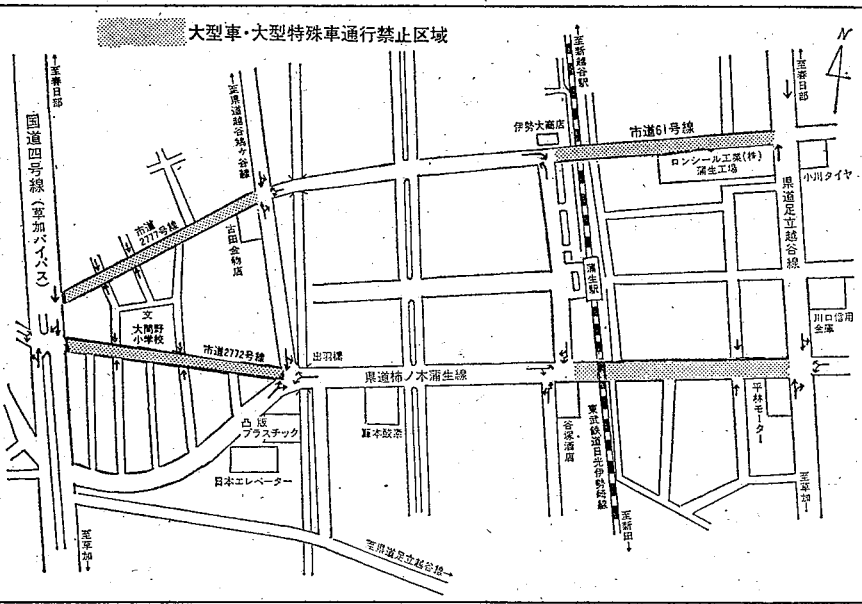
大型車・大型特殊車の通行は 禁止になりました



写真は交通規制された県道柿ノ木蒲生線

6月1日から交通規制を実施

6月1日から、公安委員会による終日大型車の通行規制が、県道柿ノ木蒲生線および周辺道路4路線で実施されることになりました。

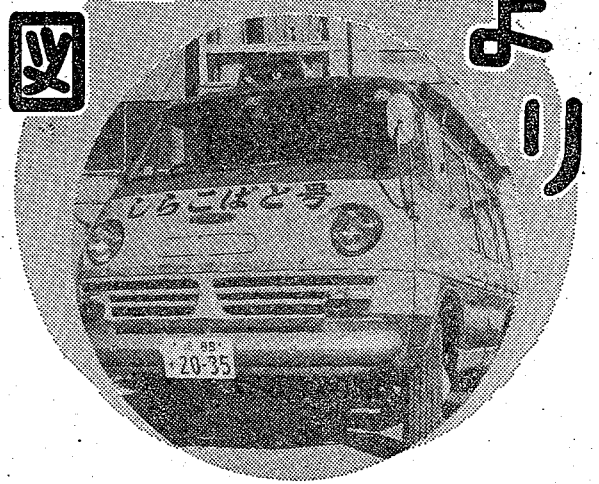


移動県政教室の参加者募集

県では広聴活動の一環として、県民の方々に県の施設にバスで案内し、県政への理解と関心を深めていただくとともに、これからの県政運営の参考にするため、施設・施策に関する意見要望などを聴く移動県政教室を行っています。

見学施設 庄和浄水場、県立博物館(大宮公園内)、ガンセンター(伊奈町) 対象者および定員 越谷市民(単身参加できる方)約45名

図書館だより



第120回 経営に関する読書会

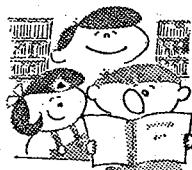
と き 6月19日(土)午後6時
と ころ 市立図書館資料室
主 題 (1)企業内のサービス機関 (2)公的機関の業績をあげるために必要なものは何か

第230回 市民読書会

と き 6月20日(日)午後2時
と ころ 福祉会館華道室
倉田百三著「出家とその弟子」

文芸講演会

と き 6月26日(土)午後1時30分
と ころ 市役所5階大会議室
「愛さまさま」
「同棲時代」「流れの譜」「太陽は泣かない」等の作品で多くの若者の共感を呼び、テレビの連続ドラマ「水色の時」で幅広いファンを持っている。



移動図書館

しらこぼ号の巡回

「しらこぼ号」巡回日程
駐車場および時間
巡回日 午後1:30~2:30 午後3:00~4:00
6月16日(水) 平方中央 新生集会所
6月18日(金) 三栄団地 弥栄第2公園

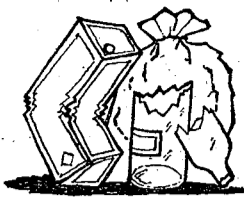
おしらせのページ

戦没者等の妻に対する特別給付金
未請求の方は お早目に手続きを
児童手当現況届けの提出を
児童手当は、家庭の幸と次代の社会を担う児童の健全な育成に役立てていただくために支給されるものです。

現代青年教養講座
受講者を募集
働く若い人たちが相つと、広域的な交流をはかりながら互いに有益な社会人として視野と知識を広めていただくため、次のとおり青年教養講座を開設します。

Table with 5 columns: 回数, 月日, 会場, 講座内容, 講師. It lists 10 sessions of the Modern Youth Education Course.

越谷市ハイキングクラブ6月山行
岩茸石山(奥多摩)へ
と き 6月20日(日)南越谷駅前7時集合(雨天中止)
と ころ 南多摩岩茸石山 費用 1,000円
用意するもの 弁当、雨具、ハイキングに適した服装



燃えないごみの収集日

6月(16~30日)の燃えないごみの収集を次の日程のとおり行います。(清掃課)

とき	とこ
6月16日(水)	蒲生西町1・2丁目、蒲生西町、南越谷3丁目、大沢1・2丁目、七左町1~3丁目、恩間、赤山町3・4丁目、弥栄町1~4丁目、向畑、北川崎、大吉
17日(木)	登戸町、南越谷1・2丁目、大沢3~6丁目、七左町4~8丁目、雇用促進事業団、赤山町5・6丁目、大杉、大松、船渡
18日(金)	瓦葺根1~3丁目、登戸新田、瓦葺根、登戸西町会、宮前、宮浦、東宮前、南萩島(野合、野中、新田、下手)、長島、西新井、北後谷、大竹、恩間新田、三野宮、竹越、大道、相模町1~7丁目、西方、大里東、大里、大里南、鯛の島
19日(土)	東越谷1~4丁目、増林、花田、中島、越ヶ谷4・5丁目、柳町、御殿町、砂原、小曾川、野島、丸友1・2、外野合、親睦会、袋山、大成町1~8丁目、上間久里
21日(月)	東小林、宮本町1・2丁目、大間野町3~5丁目、東町1~7丁目、平方(立野、三和、山谷は除く)
22日(火)	川柳町1~5丁目、蒲生4丁目、宮本町3~5丁目、大間野町1・2丁目、弥十郎、市営住宅、鷺越、越ヶ谷1~3丁目立野、三和、山谷
23日(水)	蒲生東町、蒲生寿町、北越谷3~5丁目、大林新生、住吉新生、藤ヶ丘、大房新生、越ヶ谷本町、中町、大泊
24日(木)	蒲生1・2丁目、蒲生本町、蒲生南町、蒲生愛宕町、北越谷1・2丁目、大房、沼田、大林、弥生町、東柳田町、元柳田町、下間久里
25日(金)	蒲生3丁目、蒲生旭町、伊原1・2丁目、神明町1~3丁目、谷中町1~4丁目、新川町1・2丁目、桃山、うめが丘、海道西、梅園台、梅ヶ丘中央、赤山町1・2丁目
28日(月)	蒲生西町1・2丁目、蒲生西町、南越谷3丁目、大沢1・2丁目、七左町1~3丁目、恩間、赤山町3・4丁目
29日(火)	登戸町、南越谷1・2丁目、大沢3~6丁目、七左町4~8丁目、雇用促進事業団、赤山町5・6丁目
30日(水)	瓦葺根1~3丁目、登戸新田、瓦葺根、登戸西町会、宮前、宮浦、東宮前、南萩島(野合、野中、新田、下手)、長島、西新井、北後谷、大竹、恩間新田、三野宮、竹越、大道、相模町1~7丁目、西方

※ごみは午前8時までに、袋に入れ口を結んで出してください。

生ごみはよく

水を切ってから



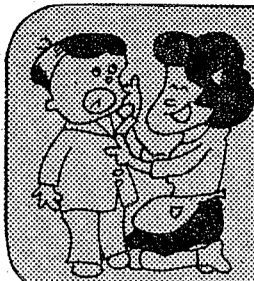
水分を多量に含むごみは、焼却能力の低下を招く原因にもなります。生ごみは十分水を切ってから出しましょう。

市内産直! 野菜の「朝市」

2か所で行います

○6月5日・19日 市福祉会館東側道路上(毎月第1、3土曜日、雨天の場合は翌日の日曜日)

○6月12日 登戸町児童公園(毎月第2土曜日、雨天中止)
時間はいずれも、午前6時30分~8時30分頃までです。
くわしくは農務課農務係へ(電話64-2111 内線544)



あかあさんのページ

乳幼児の定期健康相談



市衛生課では乳幼児の健康保持増進をはかるため、下記日程のとおり乳幼児の定期健康相談を行います。
対象者 生後3か月から二年3か月までの乳幼児
持参するもの 母子健康手帳と下書き
問い合わせは午前中に市衛生課予防衛生係へ(電話64-2111 内線三五四~二五六)

月日	曜日	地区	会場	
			午前 9.30~11.00	午後 1.30~3.00
6月3日	木	狹島地区		狹島公民館
4日	金	蒲生地区		蒲生公民館
7日	月	桜井地区	桜井公民館	桜井公民館
8日	火	出羽地区		出羽公民館
10日	木	越ヶ谷地区	福祉会館老人娯楽室	福祉会館老人娯楽室
11日	金	新方地区	弥栄会館	新方公民館
14日	月	桜井・大袋地区	桜井公民館	大袋公民館
15日	火	大袋地区	大袋公民館	大袋公民館
16日	水	越ヶ谷地区	福祉会館老人娯楽室	福祉会館老人娯楽室
17日	木	蒲生地区		蒲生公民館
21日	月	大沢・北越谷地区	大沢公民館	大沢公民館
22日	火	桜井・大沢地区	大里東自治会館	鷺越自治会集会所
23日	水	川柳・大相模地区	川柳公民館	大相模公民館
24日	木	出羽地区		出羽公民館
25日	金	増林地区		増林公民館
28日	月	蒲生地区	蒲生公民館	蒲生公民館

※会場まで遠い方は、最寄りの会場へおいでください

若妻学級の受講者募集



市衛生課では、母子の健康保持増進をはかるため、妊娠可能な婦人および妊娠している方を対象に若妻学級を開きます。
申し込みは六月十五日までに市衛生

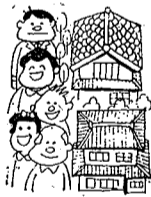
課予防衛生係(電話64-2111 内線二五四~二五五)まで申し込みください。

六月二十九日(火) 新生児の保育
六月三十日(水) 家族計画

六月二十一日(月) 妊娠中の生理・妊娠中の保健
六月二十二日(火) 妊娠中の栄養・妊娠中の異常
六月二十八日(月) 分娩の準備・分娩・産褥期

会場 市役所五階第二会議室(但し、六月三十日(水)のみ五階大会議室)
時間 午後一時半~三時半
持参するもの 筆記用具 母子健康手帳

健康相談室がお休みになります



市衛生課では、毎週月曜日と木曜日に健康相談を行っています。6月は各地区において乳幼児の移動健康相談を行うため健康相談室がお休みになります。ご了承ください。
問い合わせ 午前中に市衛生課予防衛生係へ、電話64-2111 内線254・256

施設めぐりの参加者募集

今月も次のとおり施設めぐりを行います。緑豊かな越谷の水郷景観を満喫しながら市の施設をたずねてみませんか。ご近所お誘い合わせて参加申し込みください。
▷とき 6月30日(水) 午前9時市役所地下和室集合(解散は午後4時頃)
▷見学施設 給食センター、東部清掃組合、北部浄水場、青年の家、宮内庁埼玉かも場、消防署蒲生分署
※参加希望者は、6月15日までにハガキに住所、氏名、年齢、職業、電話番号を記入のうえ、市役所広報課まで送付ください。
募集人員は30名です。当日の昼食は各自持参ください。
詳しくは市広報課広報係へお問い合わせください
電話64-2111 内線583

あかあさんのページ

あかあさんのページ

毎週火曜日は消費生活相談日です

市商工課では消費生活コンサルタントを配置し、買物相談、苦情相談など、消費生活のいろいろな問題についてお答えしています。
お気軽にご利用ください。なお、火曜日以外でも相談を受けています。
受付時間 午前9時30分~午後4時
市役所別館2階商工課内
電話64-2111 内線211・264

青果物奉仕デー(毎月第4土曜日) 今月は26日です

奉仕デーに参加されている店では、「本日の奉仕品」と表示し、グリーン旗が目印になっています。
協力団体 青果物小売商組合、越谷青果商受協同組合、越谷市商工会

価格調査にご協力ください

市では、市内の大型店と小売店を対象に生活必需品(食用油、しょう油、砂糖、食パン、野菜、卵、肉等)の価格を把握するために、越谷市消費生活モニター(30名)の方に価格調査を依頼しています。お店にモニターが調査に伺いますので、ご協力を願います。
※市商工課消費生活係(電話64-2111 内線211・264)

昭和51年度消費者学級日程表

回	開催月	テーマ	講師	会場
1	6月	動きがした消費者保護条例 食品の安全性確保について	県消費生活課長 本多春治	5階大会議室
2	8月	洗剤の知識と正しい使い方	柳澤 文徳	未定
3	10月	子供のおやつと添加物	郡司 篤孝	〃
4	12月	農薬と人体の影響について	井上 駿	〃
5	1月	プラスチック容器の適否	里見 宏	〃
6	2月	安全性を考えたら消費者は今後どうあるべきか	竹内 直一	〃

昭和五十一年度 消費者学級を開講します

—食品の安全性をもとめて—
テーマについては変更する場合がありますのでご了承ください。