



広報

こしがや

2月15日

昭和52年(1977) No.539

編集

越谷市役所企画部広報課

昭和32年8月5日第3種郵便物認可
毎月2回(1日、15日発行)



ブローチづくりを 楽しむ若者たち

県立越谷青年の家「七宝焼教室」

市内増林にある県立越谷青年の家が主催した「七宝焼(しっぽうやき)教室」(さる1月21日から2月4日までの毎週火・金曜日)には、市内をはじめ吉川町や松伏町の働く若者たち20名が参加して、自分たちがデザインしたチョウや花模様などのブローチづくりを楽しみました。

この教室は当青年の家で初めて企画したもので、定員20名もすぐにいっぱいになるほど予想外の人気。参加した女性たちも口をそろえて「手づくりのブローチで早くオシャレがしたい」と楽しそうに、いろいろと工夫をこらしてデザインした銅板の上に絵具をのせながら、これからも愛好者のサークルをつくって七宝焼をつづけたいと話していました。

猪突猛進

(70)



進学問題

市長 黒田重晴

いつの世でも、子を持つ親の苦労や悩みはつきないものですが、最近の子供の進学問題ほど親を悩ますものはないようです。

気の早い家庭では、エスカレーター式に進学できる有名校の幼稚園や小学校への受験から大騒ぎするようですが、これらも家庭はまあ特殊にしても、義務教育である中学校への進学を、東京都内の有名校へと力を入れている家庭は、私の住む北越谷の周囲にもたくさん見つけられます。

義務教育期間中での決断ですから高校や大学への進学問題は、適期を迎える子供を持つほとんどの家庭で悩み、苦悩しているといってもよく、特にまだ子供一人で進路決定や将来の進路が決定できない高校進学は、一番の悩みの種のように、このような人までも、とびつくるような私の知人までもが、「子供の為にノイローゼになってしまおうぞ」とこぼしてました。

この知人に限らず、今年も高校進学をひかえた子を持つ何人かの人々に、相談を受けたり、苦勞話を聞かされたりしていますが、少しも改められない学歴偏重社会という現実を前にしては、我が子の進学の為に大騒ぎするこれらの親たちを、単に親馬鹿とは笑えませんし、「学歴社会を改めることが先決」といっても、一朝一夕では解決できぬ根の深さがあるだけに、私までため息をついてしまうのです。

そんな進学問題の根の深さは充分に理解している上ですが、今年特に私自身も割り切れない思いになり、疑問がますます増大しているのは、生徒に対する中学校の進路指導の在り方についてです。

市長という行政の責任者の立場で教育の問題に干渉がましく論議するのは好ましくないのは承知していますが、これから進学をめざす六人の子を持つ

親の一人として、さらに過去体当り人生で難易のうちに青春時代を過ごした一人の人間として取上げて発言させてもらえば、業量テストに基づいた偏差値といふものによって、学校側が生徒の進路を一方的に振り分ける進路指導には、やはり疑問を深め、反発さえ感じるので。

去る一月下旬に、尾市の県立体育館を中心に行われた、日教組主催の全国教育研究集会でも、進路指導をめぐる問題を討議する分科会では、生徒を人間とみなして、点数だけで物のよるに選別機にかけている現状の批判、振り分けざるを得ない学歴社会の現実の中で教育現場の悩み、生徒一人一人の個性や人間性を尊重し、自から生きる力を付けさせたいと努力する教師の悩みなど、熱く議論されたようです。

しかし、「われわれにはまだやるべきことがあるのではないか」と、もういっぺん、なにかをやるのか。会場からも明解な答えは出されなかった。「と新聞は報じていました。生徒の可能性を引き出す努力、困難に挑戦する勇気や機会の養成、失敗しても屈せず立ち上がるたくましい精神力と自己心の養成、こんな人間教育を学校や先生に求めることは、現実離れした世間知らずの親なのでした。か。教育の荒廃は不幸なものではないと思つたのです。

総人口	20万2430人	500人増
男	10万2175人	265人増
女	10万0255人	235人増
世帯数	5万8059世帯	149世帯増

昭和51年分の農業所得標準



昭和51年分の農業所得標準は、2月3日農業所得協議会から次のとおり公表されました。
なお、△印は赤字分です。

1、田畑所得(10アールあたり)		
水稲(雑穀を含む)	7万5000円	
野菜	25万3100円	
普通畑1級	12万71500円	
普通畑2級	10万79500円	
耕作普通畑	5万75000円	
2、特殊田畑		
はす田(10アールあたり)	8万9200円	
くわい田()	7万71000円	
梅田()	2万2900円	
花き畑		
温室()		
上記以外()	4500円	
ハウス()		
上記以外()	3790円	
露地()		
上記以外()	3070円	
ビニールハウス		
加温()		
一期作()	3230円	
二期作()	4180円	
無加温()		
一期作()	2080円	
二期作()	2650円	
トマト		
加温()	2550円	
無加温()	2250円	
3、果樹(10アールあたり)		15万5000円
4、副業所得		
肥育牛(1頭あたり)	11万7500円	
乳牛仔牛めす()	2万4800円	
乳牛仔牛おす()	1万2800円	
肉豚()	△3500円	
繁殖豚(1頭あたり)	20万7900円	
ブロイラー(100羽あたり)	7170円	
5、乳牛所得(1頭あたり)		14万7200円
6、養鶏所得		
採卵鶏(1,000羽未満(10羽あたり))	△700円	
採卵鶏(10,000羽未満())	△500円	
7、標準外の経費		
一人以上の家族に組み入れた一定額をこえる金額		
土地改良区費 水利用費等		
小作料(10アールあたり)	△3000円	
特定借入金()	△1500円	
動力・耕耘機および農業用自動車		
	取得原価	比価率
動力・耕耘機 小 型	3万7500円	1900円
普通型	7万3000円	2100円
トラクター	実 額	2600円
農業用自動車		
普通貨物自動車	貨物 10万5000円	4800円
	ライオン 8万5000円	3800円
軽自動車	貨物 7万5000円	2400円
	ライオン 5万5000円	1900円
普通乗用自動車	他の自動車(有) 2万9000円	—
	他の自動車(無) 7万71000円	2400円
軽乗用自動車	他の自動車(有) 2万000円	—
	他の自動車(無) 5万6000円	1200円

※他の自動車(有)(無)とは、上記貨物、ライオンのことをいいます。

税の

お近くの申告会場をご利用ください

申告期限は3月15日までです

毎年3月10日頃から申告最終日の3月15日までの期間は、大変混雑します。そのため長時間お待ちいただくことがあります。できるだけお近くの会場か、早い時期に申告を済ませてください。

所得税の確定申告(時間 午前10時～午後3時)

業種	受付期間	会場
農業・漁業	2月22日～2月24日	市役所5階会議室
職 業	2月25日・2月28日	市役所5階会議室
営業・庶業	3月1日～3月3日	市役所5階会議室
営業・庶業	3月8日～3月10日	市役所5階会議室

指定された日に都合の悪い方は、業務受付期間内または既設春日部税務署へ申告してください。

住民税(市・県民税)の申告(時間 午前9時30分～午後4時)

住民税の申告は、下記の通り各地区会場で行っています。その日に都合の悪い場合は申告期間中(2月16日～3月15日)市役所5階会議室で土曜、日曜でも毎日午前9時30分から午後5時まで受付しています。

月 日	申 告 会 場
2月16日 水	新方公民館 桜井公民館
2月17日 木	新方公民館 桜井公民館
2月18日 金	大沢公民館 大沢公民館
2月19日 土	大沢公民館 大相模公民館
2月20日 日	大相模公民館 大相模公民館
2月21日 月	大相模公民館 大相模公民館
2月22日 火	大相模公民館 北越谷記念会館
2月23日 水	北越谷記念会館 蒲生公民館
2月24日 木	蒲生公民館 蒲生公民館
2月25日 金	蒲生公民館 蒲生公民館
2月26日 土	蒲生公民館 蒲生公民館
2月28日 月	出羽公民館

2月16日～3月15日 市役所5階会議室(8:30～17:00)

申告の問い合わせ
▷所得税……春日部税務署 電話 0487(54)7221
▷事業税……越谷県税事務所 電話62-2191-4
▷住民税……越谷市役所市民課 電話64-2111 内線228・232・233

「にせ税務署員、ご注意ください」
最近、各地で税務署員を装い、税務署と関係があるような活動をして、本や雑誌を巧みに売りつけているのがあり、被害がでています。ご注意ください。もし、おかしいと思ったら、身分証明書の見せを求めるとして、被害にあわないようにしてください。春日部税務署から被害を受けたい場合は、申告受付期間内を待ちましょう。

申告は忘れずお早目に

住民税・所得税・事業税



住民税(市・県民税)、所得税、事業税の申告は2月16日から3月15日までです。これは、あなたの昭和51年中の所得を申告していただき、申告にもついで住民税や所得税、事業税などがきまるわけです。申告期限近くの3月10日ごろになると、非常に混みあい、長時間お待ちいただくこともありますので、申告は早めにすませましょう。申告書を提出しなかったり、申告期限を過ぎてしまった、必要書類を用意していなかった、などというときは、余分な税金を負担してしまうことになります。申告をするときは、これらのことも十分気をつけて、3月15日までに必ず申告をしましょう。



住民税(市・県民税)の申告をしていただく方

申告のしなすは、次のとおりです。
▷新築・増築した住宅は、5月1日(土)の日の前日(4月30日)までに申告を済ませてください。
▷新築・増築した住宅は、5月1日(土)の日の前日(4月30日)までに申告を済ませてください。
▷新築・増築した住宅は、5月1日(土)の日の前日(4月30日)までに申告を済ませてください。

確定申告をしていただく方

確定申告は、5月15日までに申告を済ませてください。
▷確定申告は、5月15日までに申告を済ませてください。
▷確定申告は、5月15日までに申告を済ませてください。

事業税の申告は

事業税の申告は、5月15日までに申告を済ませてください。
▷事業税の申告は、5月15日までに申告を済ませてください。
▷事業税の申告は、5月15日までに申告を済ませてください。

マイホームを新築・購入した方

マイホームを新築・購入した方は、5月15日までに申告を済ませてください。
▷マイホームを新築・購入した方は、5月15日までに申告を済ませてください。
▷マイホームを新築・購入した方は、5月15日までに申告を済ませてください。

同和問題をみんなで考えよう

身分制度のはたらき

同和問題は、社会の大きな課題です。身分制度は、社会の秩序を維持するために必要です。しかし、身分制度がもたらす差別や偏見は、社会の発展を妨げます。私たちは、身分制度の是と非を正しく認識し、差別をなくすために努力する必要があります。

身分制度は、社会の秩序を維持するために必要です。しかし、身分制度がもたらす差別や偏見は、社会の発展を妨げます。私たちは、身分制度の是と非を正しく認識し、差別をなくすために努力する必要があります。

身分制度は、社会の秩序を維持するために必要です。しかし、身分制度がもたらす差別や偏見は、社会の発展を妨げます。私たちは、身分制度の是と非を正しく認識し、差別をなくすために努力する必要があります。

救急車はみんなのもの正しく利用しよう

多忙な救急車

救急車は、緊急事態に備えるための重要な手段です。しかし、救急車の利用が適切に行われていないことが多くあります。救急車を正しく利用するためには、以下の点に注意する必要があります。

救急車を正しく利用するためには、以下の点に注意する必要があります。

救急車を正しく利用するためには、以下の点に注意する必要があります。



図書館



だより

(日光街道・越谷宿の景)

第77回 史跡めぐり

とき 2月27日(日) 午前9時30分越谷駅前集合
 コース 越谷～竹の塚駅下車～竹塚東子の墓～炎天寺～初代広重の墓～塩原多助の墓～助六の墓～氷川神社～桂昌院の墓～白旗塚～越谷
 会費 400円(交通費他)
 ※参加者は昼食をご用意ください。

第95回 俳句教室

とき 3月6日(日) 午後1時
 ところ 福祉会館教室
 会費 200円
 ※参加者はなるべく5句ご持参ください。

◇図書の特典◇

越谷ロータリークラブから、日本の古典芸能全10巻、日本の方言他計18冊(5万円相当)の図書が寄贈されました。

移動図書館「しらこぼと号」の駐車場を募集します

市立図書館では、遠距離の皆さんに気軽に図書を利用していただくために駐車場を募集します。
 (1)駐車場(空地、公園等)があること。
 (2)図書館(福祉会館)に遠くに来られない所。
 (3)利用者がたくさんいること、または今後その見込みのあること。
 以上の条件を備えているところは、自治会またはグループの責任者を決めて3月20日(日)までに市立図書館奉仕係へお申し込みください。



移動図書館

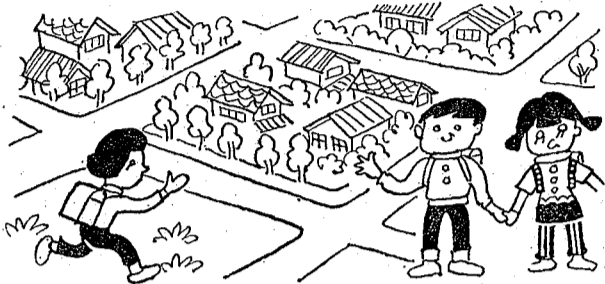
しらこぼと号の巡回

巡回日	午後1:30 2:30	午後3:00 4:00
2月22日(火)	袋山つつみ団地	恩岡地産
24日(木)	宮本町5丁目	北越谷記念会館
25日(金)	蒲生本町	大間野4丁目

図書館は福祉会館の三階です。電話64-11211 内線図書室1558・事務室1549

区内整理地内の土地(保留地)を抽せんで公売

南越谷 千問台 東越谷第2 南部地区

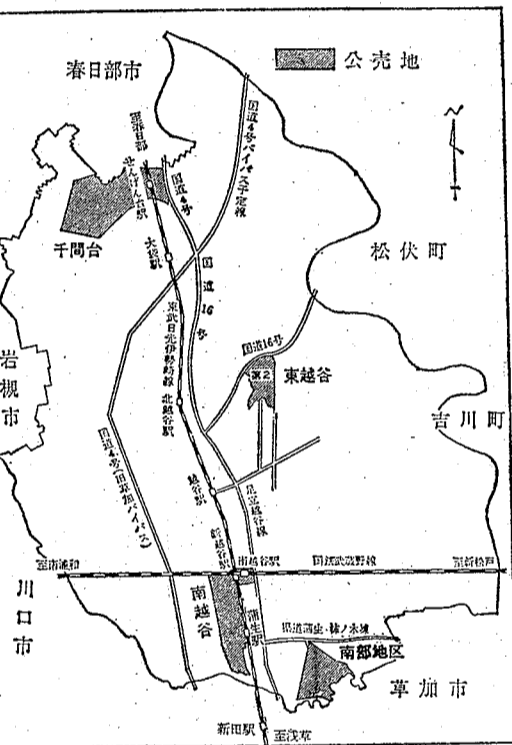


公売総区画数は80区画

(市民優先は8区画)

南越谷 千問台 東越谷第一、南部地区の各區画整理地内の土地保留地を抽せんで次のとおり公売します。
 ▼南越谷…蒲生駅、南越谷駅、新越谷駅から徒歩1分～12分
 10区画…一五四・〇〇㎡～四二八・〇〇㎡
 価格(1区画当り)…五万八〇〇〇

現地案内日 2月19日・20日
 抽せん日 2月28日



▼千問台…せんげん台駅から徒歩1分～17分
 23区画…一〇五・二七㎡～三五二・二五㎡
 価格(1区画当り)…五万九〇〇〇
 円～二六万三〇〇〇円
 ▼東越谷第二…越谷駅から徒歩20分～30分
 6区画…一五四・九九㎡～二三三・七九㎡
 価格(1区画当り)…五万五〇〇〇

▼南部地区…蒲生駅、新田駅から徒歩15分～30分
 41区画(市民優先8区画含む)…一〇九・三八㎡～三二二・九七㎡
 価格(1区画当り)…四万九〇〇〇円～七万四〇〇〇円

▼東越谷第二…2月23日(水)
 市民優先区画…2月22日(火)
 一般区画…2月25日(金)
 受付場所及び時間
 市役所五階第一会議室
 午前10時～午後3時まで
 ▲抽せん日
 2月28日(月) 市役所
 ▲申し込み保証金
 受付日(一〇〇万円の現金または銀行振出小切手)
 ※市役所三階開発部管理課の窓口にてインフレットが用意してあります。
 問い合わせ先
 開発部管理課管理係
 電話64-11211内線四八二

おしらせのページ



登録申請をお早めに

乳児医療費受給資格の

市では、乳児の健やかな成長と健康で明るく安心して暮らしていただくために、ゼロ歳児医療費の無料化を実施していますので利用ください。
 ▲申請手続き
 この制度の申請をする方は、印鑑、保険証、銀行通帳(市内の銀行で保護者名義)を持参のうえ、市役所一階社会課の窓口までお越しください。
 ▲受給資格証をお持ちの方へ
 受給申請書(証明書)は、前月診療分までを毎月一日から十日までの間に印鑑、保険証、銀行通帳を持参のうえ社会課医療助成係へ提出してください。
 問い合わせ先
 社会課医療助成係
 電話64-11211内線三三二

印鑑は大切に



電話1本でOK!
 取り次ぎ店をご利用ください
 市民課 電話64-2111内線279-282

印鑑登録者は本人の申し出により、本人または本人が指定した方以外には、印鑑の登録変更、印鑑登録証明書の発行を制限して、印鑑登録者を保護する方法があります。
 この申請を希望する方は、本人の写真または本人が指定する方の写真と実印を持参のうえ、市役所一階市民課の窓口までお越しください。(写真については制限がありますので、前もって)

印鑑登録者を保護します

仕事や他の用件の都合で、市役所に住民票や戸籍抄本を取りにこられない市民の方のために、市内各駅前商店に委託して住民票と戸籍抄本の取り次ぎを行っています。
 ▼申し込みは電話で市民課へ
 申し込み当日に受け取りたい方は、午後3時(土曜日は午前10時30分)までに市役所市民課へ電話でお申し込みください。
 ▼取り次ぎ店(カッコ内は休業日)
 ・蒲生駅前野書店(毎月月曜日)
 ・武里駅前正商店(毎月月曜日、三水曜日)
 ・せんげん台駅東口川口商店(毎月第一日曜日)
 ・大塚駅前崎自販車預り店(毎月第二日曜日)
 ・北越谷駅金たばこ店(年中無休)
 ・越谷駅共助会商店(年中無休)
 ・新越谷駅共助会商店(年中無休)
 ・市民課窓口
 土曜日・月曜日は、市民課の窓口が大変にこみあいます。すいている日をご利用ください。

こしがやの歴史を探る「文化財めぐり」

とき 3月17日(木) 午前9時市役所地下和室に集合(解散は午後4時頃)
 コース 市役所～浄山寺～観音堂～清浄院～新方公民館(屋敷)～林泉寺～二十一仏板碑～大聖寺～見田方遺跡～市役所
 定員 30名(先着順)
 参加希望者は3月1日(火)までに、ハガキに住所・氏名・年齢・職業・電話番号を明記のうえ、教育委員会社会教育課へお申し込みください。
 ※当日の昼食は各自用意ください。
 問い合わせ先 教育委員会社会教育課
 電話64-2111内線418

市編みだり (202)

自治体警察の発足と その廃止 (その2)

また越ヶ谷・大沢町自治体警察はその発足当初、出羽・増林などの農村部を管轄した国家地方警察越ヶ谷警察署庁舎に同居していたが、独立庁舎建設の必要に迫られ、二十三年十月、越ヶ谷町東町四三三八番地(現越ヶ

谷千石)に二坪の敷地を求め、建坪六〇坪の二階庁舎を二〇九万五千円で建設することになった。この建設費の抽出は、町財政の窮乏からその大半を寄付金で賄われ、越ヶ谷協賛会、同自動車組合、同青果小売組合、同自転車組合、同料飲組合、同鮮魚組合、同医師団などを通じて募金が行われ、およそ一〇九万円の目標がつけられた。このほか県からも八万円の補助金が認可されており、これに町費の一部を繰入れて、なんとか建設費が調達できるはずであった。

ところが募金の成績は、すでに着手していた新制中学校の建設寄付や、越ヶ谷小学校火災の復興資金寄付などと重なり、納期が過ぎても予定額の七〇％にも達しなかった。こうして警察庁舎の建設は、その財源に苦慮を重ねながらも翌二十四年二月二十日に竣工を見た。だがこの竣工式は、小学校火災の復旧その他で延期され、翌二十五年三月七日、新警察法施行三周年記念祝典を兼ねて、新築された越ヶ谷中学校で挙行された。この間、町警察の職員は、町の交通安全の紙芝居を演じたり、少年野球大会を主催し

この通達を高齢年金と呼んでいる。このとき合わせた期間は、国民年金の加入期間が含まれるときは、二十五年と定められており、支給は原則として、六十五歳からとなっている。また、この資格期間の二十五年は、高齢者の特例で、明治三十九年四月二

たりに町民が親まれ、民主的な警察としてその評判は悪くなかった。やがて二十六年七月に、政府は警察法の改正を布告した。これには改正警察法第四〇条の三項により、住民投票の手続きを経れば、自治体警察を廃止し、これを国家地方警察に移すことができるという項目が設けられていた。ここで各市・町では、自治体警察の廃止をめざし、話し合いの輪が展開されたが、越ヶ谷・大沢町も例外ではなかった。このうち廃止賛成派の主張は、町財政の負担と、警察力の不備を挙げ、大勢は廃止の方向に傾いたが、同年七月二十五日の町民投票では廃止を前提として八月二十日に賛否の住民投票を行うことを決議した。一方廃止反対派は越ヶ谷・大沢町公安委員会を中心に、警察法の改正についてというパンフレットなどを配付し自治体警察の

写真は自治体警察から移された越ヶ谷警察署庁舎(昭和33年当時)

国民年金であなたの 幸せを



覚えておきたい

国民年金の時効

国民年金では、お年寄りや身体に障害のある方、またはご主人と死別された母子家庭の方などに生活の安定をはかるために年金を支給しています。ところで、この年金は、支給の決定したときから五年以内の請求手続きをしないと、時効になり受給資格を失なうこととなります。(ただし、所得制限を停止されている間、時効は進行しません)

一方、国民年金保険料は、三か月ごとの納期限が決められており、もしも

年金制度は

通算されます

いづれ年金を受け取るためには、一定の資格期間が必要です。しかし、職場が変わって、いくつもの年金制度に加入される方もありますが、一つの年金制度だけでは、資格期間の抽出は、町財政の窮乏からその大半を寄付金で賄われ、越ヶ谷協賛会、同自動車組合、同青果小売組合、同自転車組合、同料飲組合、同鮮魚組合、同医師団などを通じて募金が行われ、およそ一〇九万円の目標がつけられた。このほか県からも八万円の補助金が認可されており、これに町費の一部を繰入れて、なんとか建設費が調達できるはずであった。

この制度は、これらの加入期間を合わせると年金を支給するもので、

受けていない年金がある場合は、次のとおり遺族の方に「未支給年金」が支給されます。

▼受けられる遺族の範囲
亡くなった受給者の配偶者、子、父母、孫、祖父または兄弟姉妹で、亡くなった当時その受給者と年計を同じくしている方。(ただし請求できる順位は前記に掲げた順序によります)

年金受給者の死亡は

すぐに届出を

年金受給者が亡くなったときは、すぐ市役所保険年金課国民年金係まで国民年金証書と印鑑を持参の上届出をしてください。

**保険年金課
国民年金係**

電話 64-2111
内線 258・259

おしらせのページ

越谷市ラグビー同好会の会員募集
締切り 2月23日(水)
参加希望チームの代表者は教育委員会社会体育課に直接申し込みください
主催 市レクリエーション協会
越谷市教育委員会
代表者会議
とき 2月26日(金)
午後7時から
※市役所6階第1会議室
※市役所6階第1会議室
権利が得られます。
問い合わせ先
教育委員会社会体育課
電話64-1111内線五五四



卓球大会の参加者募集
とき 2月27日(日)
午前9時から
どこ 市立第一体育館
種目 団体戦・個人戦(新人戦)
対象
・団体戦男子は加盟チームによるリーグ戦。女子は市内在住・在勤・在學者で編成するチーム。
・個人戦(新人戦)は男女とも市内在住・在勤の方。
※なお各種大会の優勝経験者は除きます。
参加費 団体チーム400円、個人一般300円、金賞100円
締切り 2月21日(月)
申し込み先
埼玉卓球会館内連盟事務局(市内袋山1-11-1)
電話75-14850

第3回連合PTA文化祭を開催します
越谷市連合PTA、越谷市教育委員会は、各単位PTAの文化活動を一堂に集めて鑑賞しあう文化祭を次のとおり開催します。
とき 2月26日(土)
午前9時30分から
どこ 県立越谷青年の家
出品
・展示部門……絵画、手芸、生花、写真、書等
・演出部門……合奏、合舞、舞踊、詩吟等
※出品を希望する方は各単位PTA会長まで早めにお申し込みください。問い合わせ先
教育委員会社会体育課
電話64-1111内線四二八
各単位PTA事務局

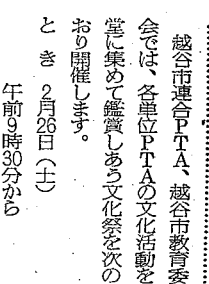
歌う仲間を募集!
市民合唱団「よき声」
締切り 2月21日(月)
申し込み先
市民合唱団「よき声」
電話75-14850

第5回レク・ソフトボール大会
壮年男子の部
とき 3月6日(日)午前8時30分
3月13日(日)午前9時
※当日雨天の場合は順延
どこ 見田方遺跡公園他

市内合唱団「よき声」
歌の好きな仲間を募集しています。初心者も歓迎。あなたも一緒に歌いましょう。なお年齢は問いません。
練習日 毎週火曜日
午後7時から
場所 北越谷記念会館(北越谷駅より徒歩5分)

市宮球場の貸出し及び抽せん
冬季間使用を中止しております市宮球場の貸出しは、三月中旬頃からお断りいたします。
なお、日曜日利用の抽せんを次のとおり行います。
抽せん日
・4月第1・2日曜日分……3月1日
・4月第3・4日曜日分……3月15日
※抽せんは利用前月の1日と15日に行い、午前8時30分から整理券を配り9時から開始します。なお抽せん参加者は各チームの代表1名に限る。
問い合わせ先
市役所管理課緑化公園係
電話64-1111内線四五九

お酒でお悩みの方! こちら断酒会です
酒害(アルコール中毒)……。その恐ろしさや断酒する方法を話し合う会をご存知ですか?
酒をやめられず困っている方々に、酒害の恐ろしさや入院生活の実態の話し合いをしています。更生の道があり、現在立派に社会人として立ち直り、家庭に明るい笑顔を送っている人々をあなたも目指してください。お酒で悩んでいる方はぜひ一度おいでください。
会合日 毎月第4土曜日
午後6時30分〜8時30分まで
場所 福祉会館第2会議室
問い合わせ先
福祉事務所保健係
電話64-1111内線二二四
埼玉県断酒新生活会越谷日の出支部
大熊重成(電話76-197011)



歌う仲間を募集!
市民合唱団「よき声」
締切り 2月21日(月)
申し込み先
市民合唱団「よき声」
電話75-14850

第5回レク・ソフトボール大会
壮年男子の部
とき 3月6日(日)午前8時30分
3月13日(日)午前9時
※当日雨天の場合は順延
どこ 見田方遺跡公園他

市内合唱団「よき声」
歌の好きな仲間を募集しています。初心者も歓迎。あなたも一緒に歌いましょう。なお年齢は問いません。
練習日 毎週火曜日
午後7時から
場所 北越谷記念会館(北越谷駅より徒歩5分)

越谷市ラグビー同好会の会員募集
締切り 2月23日(水)
参加希望チームの代表者は教育委員会社会体育課に直接申し込みください
主催 市レクリエーション協会
越谷市教育委員会
代表者会議
とき 2月26日(金)
午後7時から
※市役所6階第1会議室
※市役所6階第1会議室
権利が得られます。
問い合わせ先
教育委員会社会体育課
電話64-1111内線五五四

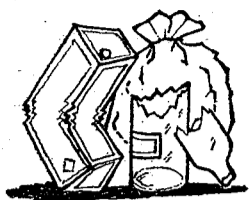
卓球大会の参加者募集
とき 2月27日(日)
午前9時から
どこ 市立第一体育館
種目 団体戦・個人戦(新人戦)
対象
・団体戦男子は加盟チームによるリーグ戦。女子は市内在住・在勤・在學者で編成するチーム。
・個人戦(新人戦)は男女とも市内在住・在勤の方。
※なお各種大会の優勝経験者は除きます。
参加費 団体チーム400円、個人一般300円、金賞100円
締切り 2月21日(月)
申し込み先
埼玉卓球会館内連盟事務局(市内袋山1-11-1)
電話75-14850

第3回連合PTA文化祭を開催します
越谷市連合PTA、越谷市教育委員会は、各単位PTAの文化活動を一堂に集めて鑑賞しあう文化祭を次のとおり開催します。
とき 2月26日(土)
午前9時30分から
どこ 県立越谷青年の家
出品
・展示部門……絵画、手芸、生花、写真、書等
・演出部門……合奏、合舞、舞踊、詩吟等
※出品を希望する方は各単位PTA会長まで早めにお申し込みください。問い合わせ先
教育委員会社会体育課
電話64-1111内線四二八
各単位PTA事務局

歌う仲間を募集!
市民合唱団「よき声」
締切り 2月21日(月)
申し込み先
市民合唱団「よき声」
電話75-14850

第5回レク・ソフトボール大会
壮年男子の部
とき 3月6日(日)午前8時30分
3月13日(日)午前9時
※当日雨天の場合は順延
どこ 見田方遺跡公園他

市内合唱団「よき声」
歌の好きな仲間を募集しています。初心者も歓迎。あなたも一緒に歌いましょう。なお年齢は問いません。
練習日 毎週火曜日
午後7時から
場所 北越谷記念会館(北越谷駅より徒歩5分)

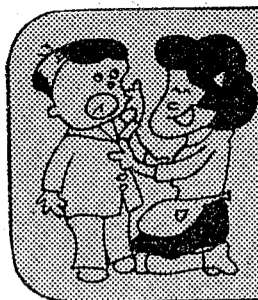


燃えないごみの収集日

3月(1日~31日)の燃えないごみの収集を次の日程のとおり行います。(清掃課)

と き	と こ ろ
3月1日(火)	蒲生1・2丁目、蒲生本町、蒲生南町、蒲生愛宕町、北越谷1・2丁目、恩間、弥生町、東柳田町、元柳田町、立野、三和、山谷
2日(水)	蒲生3丁目、蒲生旭町、伊原1・2丁目、神明町1~3丁目、谷中町1~4丁目、新川町1・2丁目、大沢4丁目、雇用促進事業団、赤山町1・2丁目、大泊
3日(木)	蒲生西町1・2丁目、蒲生西町、南越谷3丁目、大沢1・2丁目、七左町1~3丁目、袋山、赤山町3・4丁目、弥栄町1~4丁目、向畑、北川崎、大吉
4日(金)	登戸町、南越谷1・2丁目、大沢3・5・6丁目、七左町4~8丁目、赤山町5・6丁目、大杉、大松、船渡
7日(月)	瓦葺根1~3丁目、登戸新田、瓦葺根、登戸西町会、宮前、宮浦、東宮前、南荻島(野合、野中、新田、下手)、長島、西新井、北後谷、大竹、恩間新田、三野宮、竹越、大道、相模町1~7丁目、西方、下間久里
8日(火)	東越谷1~4丁目、増林、花田、中島、越ヶ谷4・5丁目、柳町、御殿町、砂原、小曾川、野島、丸友1・2、外野合、親睦会、弥十郎、市営住宅、鷺越、大成町1~8丁目
9日(水)	東小林、宮本町1・2丁目、大間野町3~5丁目、大林新生、住吉新生、藤ヶ丘、大房新生、東町1~7丁目、大里東、大里、大里南、鯛の島
10日(木)	川柳町1~5丁目、蒲生4丁目、宮本町3~5丁目、大間野町1・2丁目、大房、沼田、大林、越ヶ谷1~3丁目、上間久里
11日(金)	蒲生東町、蒲生寿町、北越谷3~5丁目、桃山、うめが丘、海道西、梅園台、梅ヶ丘中央、越ヶ谷本町、中町、平方(立野、三和、山谷は除く)

※ごみは燃えるもの、燃えないものを分別し、必ず決められた日の朝8時までに丈夫な袋に入れて出してください。



あかあさんのページ

ツベルクリン反応とBCG接種

市衛生課では下記日程のとおり、ツベルクリン反応とBCG接種を行います。該当者は、当日昼の体温を必ず計って、会場に用意してある問診票に記入してください。

該当者 48年4月1日~49年3月31日生れの方(人数の関係により49年4月1日以降に生まれた方は今秋実施します)

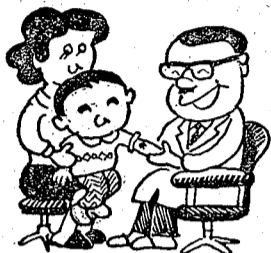
※ただし、4歳までに一度接種が済んでいる方は必要ありません。

※もしも、ポリオ、種痘の予防接種を受けた方は1か月、その他の予防接種は1週間経過していなければ接種できません。

受付時間 午後1時30分~2時30分

持参するもの 母子健康手帳

問い合わせ先 午前中に市衛生課予防衛生係(電話64-2111内線255・256)へ



会 場	ツベルクリン反応	ツ反判定BCG	該当する住所地
越谷保健所	3月1日 火	3月3日 木	越ヶ谷本町、中町、柳町、御殿町、越ヶ谷1~5丁目、越ヶ谷、瓦葺根1~3丁目、瓦葺根、増森、増林、花田
大沢公民館	2日 水	4日 金	弥十郎、弥栄町1~4丁目、大房、大林
大袋公民館	7日 月	9日 水	恩間、大道、大竹、三野宮、恩間新田、南荻島4000~、袋山
蒲生公民館	8日 火	10日 木	蒲生1~4丁目、蒲生本町、蒲生愛宕町、登戸、登戸町、蒲生南町、七左町1丁目、七左工団、蒲生
桜井公民館	9日 水	11日 金	平方、大泊、下間久里、上間久里
出羽公民館	14日 月	16日 水	宮本町3~5丁目、谷中町1~4丁目、新川町1・2丁目、越ヶ谷、七左町2~8丁目、大間野3~5丁目、大間野
越谷保健所	15日 火	17日 木	弥生町、赤山町1~6丁目、東柳田町、元柳田町、宮本町1・2丁目
大沢公民館	16日 水	18日 金	大沢1~4丁目、大沢、神明町1~3丁目
蒲生公民館	22日 火	24日 木	南越谷1~3丁目、蒲生寿町、蒲生東町、蒲生西町1・2丁目、川柳町1~6丁目、麦塚、伊原1・2丁目、伊原、上谷、大間野町1・2丁目、蒲生旭町
大相模公民館	23日 水	25日 金	相模町1~7丁目、大成町1~8丁目、東町1~7丁目、南百、千足、中島
市立第2体育館	28日 月	30日 水	北越谷1~5丁目、大里、花田700・713・718、越ヶ谷1690・2230・2236・2623、船渡、大松、北川崎、向畑、大吉、大杉
越谷保健所	29日 火	31日 木	東越谷1~4丁目、東小林、西方、南荻島1~3999、野島、小曾川、砂原、北後谷、西新井、長島

若妻学級の受講者を募集



市衛生課では、母子の健康保持増進をはかるため、次のとおり若妻学級を開きます。

対象者 妊娠可能な婦人及び妊婦
定員 50名
申込期間 2月末日まで
申込場所 市衛生課予防衛生係
電話64-2111内線254~256
※電話は、午後から係員が不在になるため、午前中をお願いします。

<日 程>

- 3月7日(月) 妊婦の生理、妊娠中の保健
- 8日(火) 妊娠中の栄養、妊娠中の異常
- 9日(水) 分娩の準備、分娩、産褥期
- 11日(金) 新生児の保育
- 12日(土) 家族計画

会 場 市役所5階第1会議室
時 間 午後1時30分~3時30分まで、ただし12日(土)のみ午前9時30分~11時30分
持参するもの 筆記用具、母子健康手帳

愛の献血を

2月23日(水)

出羽公民館

午前10時~12時
午後1時~3時



問い合わせは
午前中に衛生課へ

電話64-2111 内線254~256

市では、今年も4月1日から22日間の胃、食道、肺がんの集団検診を実施します。埼玉県では、がん死亡数が年々増加する一方、16年間集団検診を実施して全県平均の三分の一まで減少しました。しかし、ここ数年来他県からの転入者が多いため死亡者も増加の傾向にあり、これら死亡者を調査してみると検査を受けていなかった方が大部分を占めているという現状です。これら死亡者が早期に検診を受けていれば、ほとんど死なずに済みます。



ガン検診を

受けましよう

がんの対策は早期発見、早期治療のほかに方法はありません。自覚症状が出てからでは遅すぎます。健康に自信のある方でも、少なくとも年に一回は必ず検診を受けてください。特にがんの多発する40歳以上の方は、検診を受け安心して健康で楽しい生活を送りましょう。

申込受付 二月末日まで
申込方法 各地の母子愛育班役員まで、また同組織のない地区は自治会役員の方にお申し込みください。
なお、市衛生課予防衛生係でも受け付けます。電話64-2111内線一五四・一五六(午前中に電話または直接窓口へ)
検診料 一人一八〇〇円(当日持参)
※検診日程は広報こしがや3月15日号に掲載します。

あかあさんのページ

市内産直! 野菜の「朝市」

〇2月19日
市福祉会館東側道路上
(毎月第1、3土曜日、雨天の場合は翌日の日曜日)
時間は午前6時~8時頃までです。
くわしくは農務課農務係へ
(電話64-2111内線544)

労働相談所を

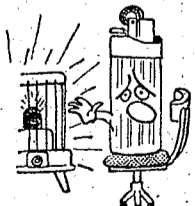
ご利用ください
市では労働問題全般についての相談を次のとおり行っています。秘密は固く守りますので、お気軽にご利用ください。
相 談 日 毎週水曜日 午前10時~午後3時
場 所 市商工課労政係
問 合 せ 先 労政係 電話64-2111 内線 468

▽区費資格
▽消費生活上の諸問題についてのアンケート調査の回答、消費者庁等に送る意見の提出、モニター研修会への出席など。



県の消費生活モニターを募集

県内に居住し、年齢20歳以上で消費者問題に関心を持っている方。
▽募集人員 一五〇名
▽任期 52年5月初旬(予定)~53年3月31日まで
▽謝礼 年間八〇〇〇円(予定)
▽募集期間 3月1日~31日まで
申し込み及び問い合わせ先
埼玉県生活福祉部消費者保護課
電話〇四八八-二四二二内線一五九四
※申込用紙は、市商工課消費生活係にあります。電話64-2111内線一六四



百円ライターの

使用に注意

ブルクロスを焦がすという事故がありました。
メーガーでは、ライター本体に使用上の注意の表示を即時実施することになりましたが、今が火災シーズンでもあり、類似事故を防止するために次のことに注意しましょう。

- ▽子供の手の届く場所には置かない。
- ▽異常高温の場所には置かない。
- ▽火が消えたことを確認する。

市商工課消費生活係
電話64-2111内線二二二・二二四