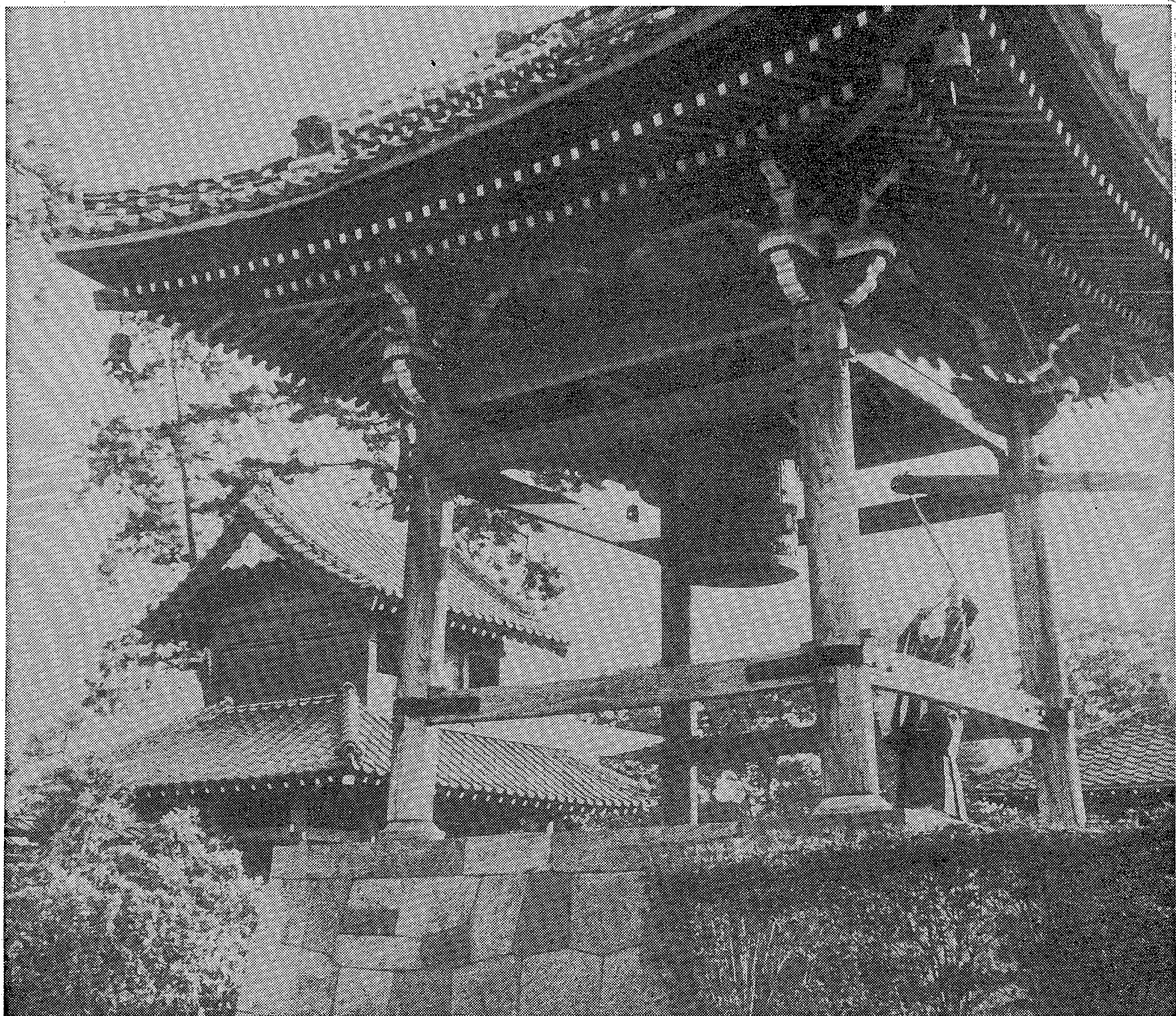




こしがら



晩秋

越ヶ谷八景・天嶽(てんがく)寺の晩鐘

夕ぐれのざわめきの中に暮れ六つを告げる鐘の音が、人々に活気ある一日の終りを知らせる。

この天嶽寺の晩鐘は、かつて山本梅郷という人が明治初年に当時自然に恵まれた越ヶ谷(旧越ヶ谷)近辺の情景を選んで「越ヶ谷八景」とした中の一つ。今もその鐘の音は、そばを流れる元荒川、久伊豆(神社)の森と相まって、いいしれぬ風情をかもしだしている。

猪突猛進

市長 黒田重晴

庭づくりのロマン!

連日ぬけるような冷雨が続くものの秋に、我が家の庭のみかんも黄色く色づき始めました。このみかんの木は三年前、レクリエーション協会の役員をしてMさんが、神奈川県湯河原町の親類からもらって来たと言っています。私以上に大きくなった木を二本、植えて行ってくれたもので、その翌年はもう沢山の花を咲かせ、いい実をつけました。

しかし、見事に結果し、色づいたみかんの木のぬすらじきも、もぎ取るのも借しんで、そのまま月過ぎまで觀賞していたところ、木がすっかり疲れてしまったらしく、昨年は一つの花も咲かせずに終ってしまい、訪ねて来たMさんに手入れの悪さを笑われたものでした。

それが今年はおっと手入れが悪く、とうとう冬の間の霜降り作業もほり、みどりの葉がすっかり黄色に枯れて芽が出ないのではないかと心配していたにもかかわらず、春になると白い花が再びいっぱい咲き、葉もみどりを回復し、沢山の実が成りました。

今年のみかんは悪作でしたが、五本ほどある柿は遅くも夕夕で、家に入りする若い人達をびっくりさせています。

我が家は雨も降る多量の家ですが、農家だったところから庭は少し植木が植えられる余裕があります。しかし、池などがある、いわゆる庭園としての整った庭はほなく、庭だか畑だか区別がつかないような状態で、見事に、不調和の美(こ)を誇っています。花よりだんご、と言った言葉がありますが、花も実もあつちつと、勝手な理屈をつけた我が家の庭には、みかん、かきの木の外に、うめ、ぼたん(と呼んでいる)、りんご、さくらんぼ、いちじく、さくら、さくらんぼ、果てはブルーブルツ子供が食べた後種を

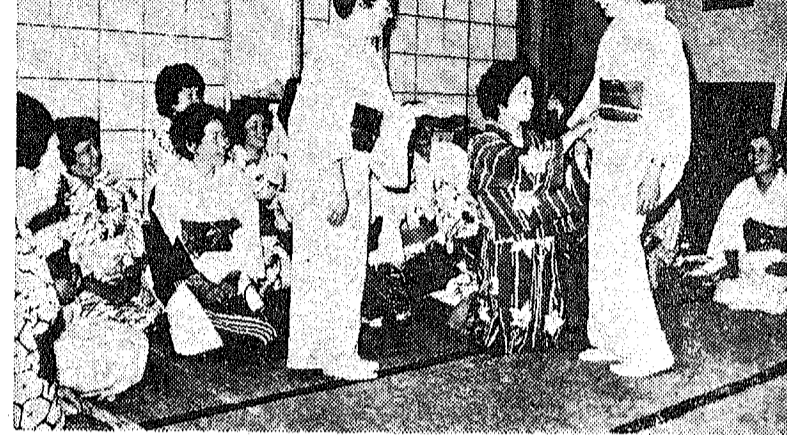
越谷市の人口			
(昭和52年10月1日現在)			
(住民基本台帳)			
総人口	20万5963人	219人増	
男	10万3922人	140人増	
女	10万2041人	79人増	
世帯数	5万9038世帯	42世帯増	

植木屋さんに頼らず、正旨休みを中心自分で庭の果樹の樹定木の手入れをしているのですが、次々と植える木で過密、スプロール化も進行しているため、上へ、横へ、と伸ばしては、またちぎる、といった状態で、自分の庭づくりにもロマンを求める困難さを痛感しています。





地域に密着



ひとりで物が置かれるように、真剣に密着の顔をするお母さんたちで、ときには笑いあうすずく種物贈付教室。

愛せよ郷土生かせよ一票

11月6日(午前7時～午後6時)は 越谷市長選挙の投票日です

越谷市長選挙に投票できる方
任期満了に伴って、越谷市長選挙が、十一月五日(日)に行われます。投票時間は、午前七時から午後六時です。投票場所は、各選挙区に設けられた投票所です。

入場券は個人宛に郵送します。また、入場券は、投票所へ持参して、投票時に提示する必要があります。

入場券は個人宛に郵送します。また、入場券は、投票所へ持参して、投票時に提示する必要があります。

入場券は個人宛に郵送します。また、入場券は、投票所へ持参して、投票時に提示する必要があります。

入場券は個人宛に郵送します。また、入場券は、投票所へ持参して、投票時に提示する必要があります。

入場券は個人宛に郵送します。また、入場券は、投票所へ持参して、投票時に提示する必要があります。

入場券は個人宛に郵送します。また、入場券は、投票所へ持参して、投票時に提示する必要があります。

入場券は個人宛に郵送します。また、入場券は、投票所へ持参して、投票時に提示する必要があります。

入場券は個人宛に郵送します。また、入場券は、投票所へ持参して、投票時に提示する必要があります。

入場券は個人宛に郵送します。また、入場券は、投票所へ持参して、投票時に提示する必要があります。

入場券は個人宛に郵送します。また、入場券は、投票所へ持参して、投票時に提示する必要があります。

入場券は個人宛に郵送します。また、入場券は、投票所へ持参して、投票時に提示する必要があります。

入場券は個人宛に郵送します。また、入場券は、投票所へ持参して、投票時に提示する必要があります。

入場券は個人宛に郵送します。また、入場券は、投票所へ持参して、投票時に提示する必要があります。

入場券は個人宛に郵送します。また、入場券は、投票所へ持参して、投票時に提示する必要があります。

入場券は個人宛に郵送します。また、入場券は、投票所へ持参して、投票時に提示する必要があります。

入場券は個人宛に郵送します。また、入場券は、投票所へ持参して、投票時に提示する必要があります。

入場券は個人宛に郵送します。また、入場券は、投票所へ持参して、投票時に提示する必要があります。

入場券は個人宛に郵送します。また、入場券は、投票所へ持参して、投票時に提示する必要があります。

公民館活動に参加して 社会勉強のやり直し

公民館活動に参加して、社会勉強のやり直し。公民館は、地域住民の交流の場として、様々な活動を行っています。

公民館活動に参加して、社会勉強のやり直し。公民館は、地域住民の交流の場として、様々な活動を行っています。

公民館活動に参加して、社会勉強のやり直し。公民館は、地域住民の交流の場として、様々な活動を行っています。

公民館活動に参加して、社会勉強のやり直し。公民館は、地域住民の交流の場として、様々な活動を行っています。

公民館活動に参加して、社会勉強のやり直し。公民館は、地域住民の交流の場として、様々な活動を行っています。

公民館活動に参加して、社会勉強のやり直し。公民館は、地域住民の交流の場として、様々な活動を行っています。

公民館活動に参加して、社会勉強のやり直し。公民館は、地域住民の交流の場として、様々な活動を行っています。

公民館活動に参加して、社会勉強のやり直し。公民館は、地域住民の交流の場として、様々な活動を行っています。

公民館活動に参加して、社会勉強のやり直し。公民館は、地域住民の交流の場として、様々な活動を行っています。

公民館活動に参加して、社会勉強のやり直し。公民館は、地域住民の交流の場として、様々な活動を行っています。

公民館活動に参加して、社会勉強のやり直し。公民館は、地域住民の交流の場として、様々な活動を行っています。

公民館活動に参加して、社会勉強のやり直し。公民館は、地域住民の交流の場として、様々な活動を行っています。

公民館活動に参加して、社会勉強のやり直し。公民館は、地域住民の交流の場として、様々な活動を行っています。

した公民館活動



地区住民が互いに喜び合い、励まし合って、日頃の愚問を笑い合っ。スポーツ・レクリエーション都市にふさわしく、地区体育祭は年々盛んになり、ふれあいの輪が広がっています。

公民館を利用 三十一万人の方が

公民館を利用した方が三十一万人。公民館は、地域住民の交流の場として、様々な活動を行っています。

公民館を利用した方が三十一万人。公民館は、地域住民の交流の場として、様々な活動を行っています。

公民館を利用した方が三十一万人。公民館は、地域住民の交流の場として、様々な活動を行っています。

公民館を利用した方が三十一万人。公民館は、地域住民の交流の場として、様々な活動を行っています。

公民館を利用した方が三十一万人。公民館は、地域住民の交流の場として、様々な活動を行っています。

公民館を利用した方が三十一万人。公民館は、地域住民の交流の場として、様々な活動を行っています。

公民館を利用した方が三十一万人。公民館は、地域住民の交流の場として、様々な活動を行っています。

公民館を利用した方が三十一万人。公民館は、地域住民の交流の場として、様々な活動を行っています。

公民館を利用した方が三十一万人。公民館は、地域住民の交流の場として、様々な活動を行っています。

公民館を利用した方が三十一万人。公民館は、地域住民の交流の場として、様々な活動を行っています。

公民館を利用した方が三十一万人。公民館は、地域住民の交流の場として、様々な活動を行っています。

公民館を利用した方が三十一万人。公民館は、地域住民の交流の場として、様々な活動を行っています。

公民館を利用した方が三十一万人。公民館は、地域住民の交流の場として、様々な活動を行っています。



細長い筒を細くしたり、丸くしたりして、いろいろな作品を作る高齢者の手工芸教室(上)と、わすかな費用でできるアートで主婦たちに好評の木目込人形や押し絵づくり(下)

公民館活動に参加して 社会勉強のやり直し

公民館活動に参加して、社会勉強のやり直し。公民館は、地域住民の交流の場として、様々な活動を行っています。

公民館活動に参加して、社会勉強のやり直し。公民館は、地域住民の交流の場として、様々な活動を行っています。

公民館活動に参加して、社会勉強のやり直し。公民館は、地域住民の交流の場として、様々な活動を行っています。

公民館活動に参加して、社会勉強のやり直し。公民館は、地域住民の交流の場として、様々な活動を行っています。

公民館活動に参加して、社会勉強のやり直し。公民館は、地域住民の交流の場として、様々な活動を行っています。

公民館活動に参加して、社会勉強のやり直し。公民館は、地域住民の交流の場として、様々な活動を行っています。

公民館活動に参加して、社会勉強のやり直し。公民館は、地域住民の交流の場として、様々な活動を行っています。

公民館活動に参加して、社会勉強のやり直し。公民館は、地域住民の交流の場として、様々な活動を行っています。

公民館活動に参加して、社会勉強のやり直し。公民館は、地域住民の交流の場として、様々な活動を行っています。

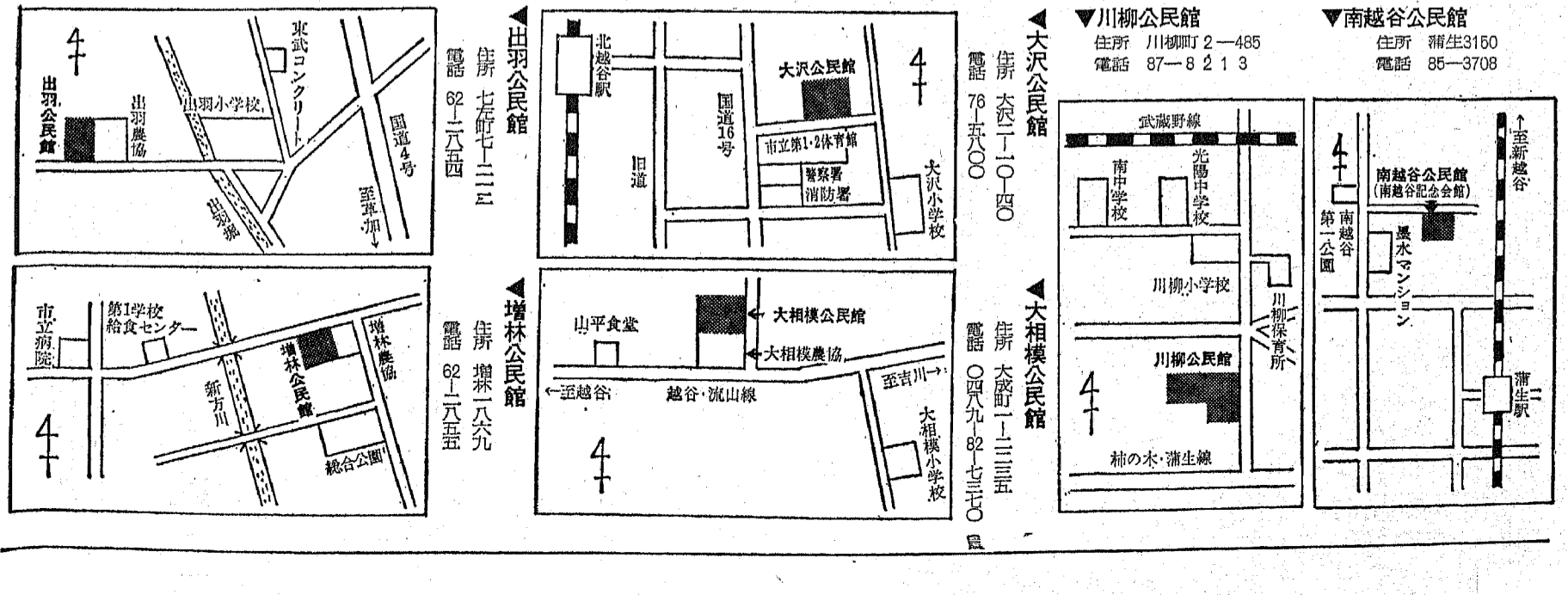
公民館活動に参加して、社会勉強のやり直し。公民館は、地域住民の交流の場として、様々な活動を行っています。

公民館活動に参加して、社会勉強のやり直し。公民館は、地域住民の交流の場として、様々な活動を行っています。

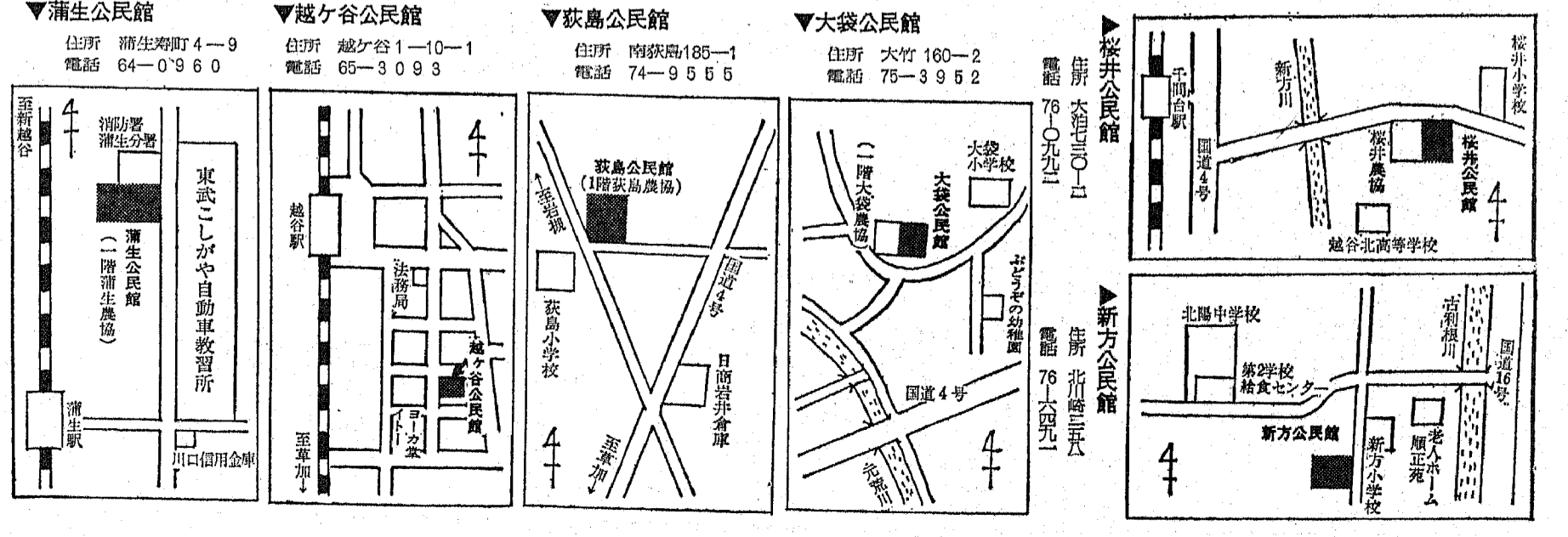
公民館活動に参加して、社会勉強のやり直し。公民館は、地域住民の交流の場として、様々な活動を行っています。

公民館活動に参加して、社会勉強のやり直し。公民館は、地域住民の交流の場として、様々な活動を行っています。

ご利用ください各地区公民館



ご利用ください各地区公民館



立会演説会は 11月2日(水)です。立会演説会は、屋の部と夜の部の2回開催されます。候補者の取組を聞くよい機会です。多数ご来場ください。なお、車での来場は混雑が予想されますのでご注意ください。

開票は即日開票で行います。開票は即日開票で行います。開票は即日開票で行います。開票は即日開票で行います。開票は即日開票で行います。

宮本町五丁目、弥栄町一・二・三、四丁目の有権者のみなさんへ。投票所が変わりました。投票所が変わりました。投票所が変わりました。投票所が変わりました。投票所が変わりました。

図書館



(日光街道・越谷宿の景)

だより

第136回 経営に関する読書会

と き 11月19日(土) 午後6時
 ところ 市立図書館資料室
 主 題 プロダクト・ポートフォリオによる戦略思考
 テキスト 【再成長への挑戦】ポートフォリオ戦略 アベグレン編著

第86回 日本古典文学鑑賞講座

と き 11月19日(土) 午後2時
 ところ 福祉会館第二会議室
 主 題 雨月物語(6) 蛇性の淫(2)
 講 師 平田伸八先生
 だれでも自由に参加できます。

第247回 市民読書会

と き 11月20日(日) 午後2時
 ところ 福祉会館華道室
 テキスト 「秀吉と利休」 野上弥生子著
 ※テキストは図書館にあります。

移動図書館

しらこぼと号の日程

巡回日	午後1:30~2:30	午後3:00~4:00
11月8日(火)	蒲生東町集会所	大成町みどり団地
11月9日(水)	宮本町5丁目	北越谷記念会館
11月10日(木)	大間野3丁目	(1:30~2:10)
	大間野4丁目	(2:30~3:10)
11月11日(金)	蒲生本町	(3:30~4:10)
	大林会館	鷲越自治会
11月15日(火)	平方・立野	大袋公民館
11月16日(水)	平方・中央	大林・新生集会所
11月17日(木)	大里三栄団地	弥栄第2公園
	袋山つつみ団地	(1:30~2:10)
11月18日(金)	恩間チサン団地	(2:30~3:10)
	大竹第2チサン公園	(3:30~4:10)



みんなでもりあげよう 第22回市内一周駅伝 競走大会参加者を募集



走ることの大衆化をめざし、市民の健康と体力の増進を図るため、恒例の駅伝大会を次のとおり行います。ふるって参加ください。

期 日 12月4日(日)
 部 門 四部門(一般の部、高校の部、地区の部、中学の部)
 但し地区の部は体育祭の一環として行いますが、得点制はありません。

コース
 △一般・高校の部▽
 計九名(全部門共通)
 主 催 市体育協会、市教育委員会
 主 管 市陸上競技クラブ
 後 援 市レクリエーション協会
 申込締切 11月18日(金)まで
 代表者は、所定の申込用紙がありま
 すので直接教育委員会社会体育課へ
 主 催 会 議
 と き 11月21日(日) 午後 時から
 ところ 市役所五階第一会議室
 ※なお保険代として、一チーム四〇〇
 円(八名分)を会費として選手名簿と
 共に納めていただきます。

問合せ先 教育委員会社会体育課
 電話64-2111内線四三・五二

健全な環境づくりをめざして

●有害図書の自動販売機を追放! ●シンナー遊びをなくそう!

近年、青少年をとりまく環境は、ポルノ雑誌、映画、広告物等のはん濫によって目に余るものがあります。特に最近では有害図書の自動販売機がいたるところに設置され、こうした悪環境を助長しています。(市内では52年8月現在21か所)
 新聞やテレビ等では青少年の非行特にシンナー類を

乱用した犯罪や事故を毎日のように報道しています。子を持つ親、また一社会人として地域社会のひとりひとりが強い関心をもち、地域ぐるみで青少年の問題を考えてゆきましょう。
 ▷市環境浄化委員連絡協議会▷市連合PTA▷市指導委員会▷青少年育成会▷市教育委員会

県民文化講座を開催

市民のみなさんの芸術文化に対する理解を深め、生活に結びつけた芸術文化活動の促進を図るため、次のとおり県民文化講座を開きます。

申込期間 11月1日~10日 午前8時30分~午後5時(但し土曜日は正午まで)
 申込み先 教育委員会社会教育課

電話64-2111内線418、または市立図書館(福祉会館内)電話64-2111内線558まで
 募集人員 50名
 主 催 県教育委員会、市教育委員会、市文化連盟、市読書連絡協議会
 ※修了者には修了証を交付します。

県民文化講座日程表

月 日	会 場	テ ー マ	講 師
11月14日(月)	福祉会館3階大会議室	シルクロードと漢字の話	藤堂明保氏 中国文学者
11月19日(土)	市役所5階大会議室	近代日本文学とその特殊性	小田切秀雄氏 文芸評論家
11月26日(土)	埼玉銀行3階大会議室	近代女流文学について	森安理文氏 文芸評論家
12月3日(土)	市役所5階大会議室	映像文化について	宋 景子氏 シナリオライター 「あかね雲」脚本制作
12月10日(土)	市役所5階大会議室	詩と生活	菅原克巳氏 詩 人

※時間はいつでも午後2時から4時までです

越谷市立病院 臨時職員を募集



で、午前8時から午後5時までの間に勤務可能な方。
 勤務可能な方。
 応募手続
 履歴書(必要な事項を記入し、左記宛まで送付してください)。
 欠員等が生じた場合、連絡し、勤務していただきます。

申込み・問合せ先

越谷市立病院庶務課庶務係

所在地 越谷市東小林九五番地

電話66-22221

内線三〇九・三一一

第一回 野外オリエンテーリングの集い

地図と磁石を使って、山野の中に設定してあるいくつかのチェックポイントを探し、宝探しのスリルも味わえるオリエンテーリングに参加してみませんか。

と き 11月20日(日) 雨天中止
 集合場所及び時間
 ・市役所玄関前
 ・午前7時集合、7時30分出発
 コース 県公認神川コース
 (歩程約5キロメートル)

対象

・小学一年生以上の3~5人の家族組

・中学生以上の2~3人のグループ

・個人参加(中学生以上)

定員 五〇名(ハス一色)

持参するもの ハイクッキングに適した服装、雨具、弁当、水筒、赤鉛筆等

主 催 教育委員会、市レクリエーション協会

申込受付 11月4日から(先着順)

申込み先 教育委員会社会体育課まで

費用を添えて直接申し込みください。

同和問題講演会を開催 ~守ろう人権なくそう差別~

戦後、憲法が制定されてから30年が過ぎましたが、今日なお、差別意識が存在しています。特に被差別部落の人たちは、長い間差別と迫害によって苦しめられ、今なお基本的人権が著しく侵害されています。許されなければならないこの事実を一日も早く改め、「人権とは何かを」考えるため、次のとおり講演会を開きます。多数のご参加をお待ちしております。

日 時 12月4日(日) 午後1時30分~3時30分
 会 場 市役所5階大会議室
 テーマ 「人権と差別を考える」
 講 師 川越市人権擁護委員 宮根一郎先生
 なお入場料は無料です。詳しくは教育委員会社会教育課まで。
 電話64-2111内線418



南越谷・南郡地区

図書館は福祉会館の三階です。電話64-2111 内線図書室1558・事務室1549

国民年金の給付額を



国民年金の給付を受ける権利はあなた自身の権利です。

ところで年金額は物価の変動に合わせて支給されることをご存知ですか。これは、物価スライド制といわれるもので、前年の物価が一定以上をこえると、その分だけ年金も増額される制度です。

今年も7月1日から九・四パーセント増額されました。あなたの年金は、さて、いくらでしょう。次の式にあてはめて計算してみても楽しみ方の一つでしょう。

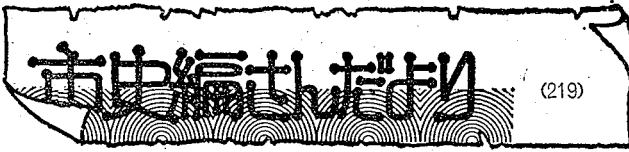
年金額の計算方法

- ▶昭和5年4月1日までに生まれ、加入期間が25年未満の人は、
〔1300円×納付月数×1.094〕+〔500円×(300-加入月数)×1.094〕
- ▶昭和5年4月2日以降に生まれた人で
 - ・現在2200円の保険料を支払っている人
1300円×納付月数×1.094
 - ・現在2200円の保険料と400円の付加保険料を支払っている人
〔1300円×納付月数×1.094〕+〔200円×納付月数〕

国民年金等の相談所を開設

社会保険事務所および市では厚生年金、船員保険、国民年金等の相談を次のとおり行います。当日は、各種年金の専門官がみなさんのお相談に応じます。どうぞお気軽におこしください。

ところ 市役所1階ロビー
相談内容 厚生年金等各種年金および国民年金
費用 無料
問合せ先 市保険年金課国民年金係
とき 11月22日(火)、25日(金)
午前10時～午後3時



身代奉公人(その1)

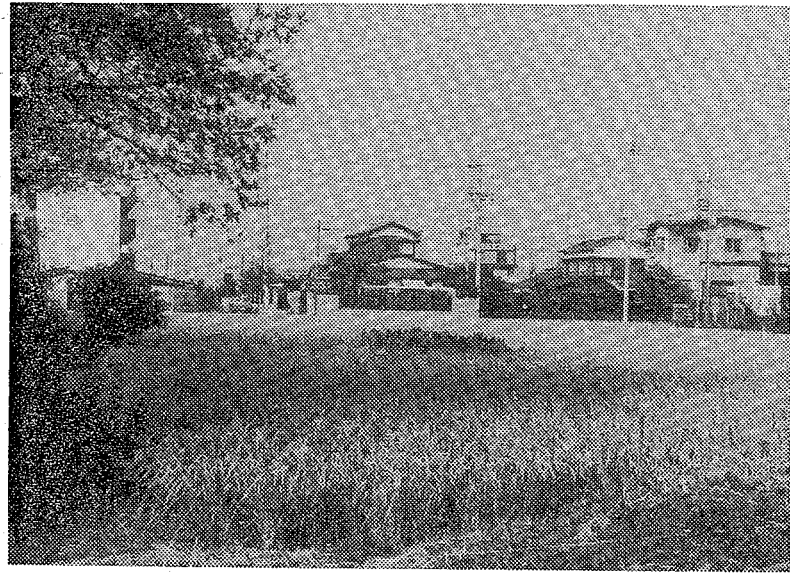
江戸時代前借金を受取り、一定の年季を定め主家に住込んで働く者を身代(みのしろ)奉公人と称した。前借金はそのまま身代(みかわり)金であったからである。この時主家と前借人との間で取り交される証文は奉公人讀状といわれ、「この者は誰かなる者である。この者の奉公についてはよきかぎり文句を言はぬ。万一の者が年季途中逃亡した時は、三百の

うろに罰せられ、持逃げした品物ともに主家にお返しする。もしこの者が長慮のするかたに入らない時は、いつでも暇を出して下さい。その時代の者は身代金を返済するが、お望み次第にいたし、決して貴方へは御迷惑をおかけいたしません」という内容の一枚を入れるのが普通であった。これら奉公人の多くは下男下女と呼ばれ、主家の農作業や家事の手伝いに従事したが、なかには体をこわしたり、奉公の辛さに耐えきれず、年季途中で逃げ帰る者も珍しくなかった。

文化四年(一八〇七年)十一月、登戸村(現越谷市)の後家「あき」が、生活に困り一人娘の「かろ」を金九両の身代金で村内の農家に奉公に差出した。ところが、金九両の身代金のうち金八両分の年季を勤めたところで、奉公を勤めかねた家に逃げ帰った。このため母の「あき」は残金三両の返済に困り、その代償として間口二間(約三・六メートル)、奥行五間の居宅と間口一間、奥行二間の物置を主家に差し出すことを願って許された。家を失った「あき」は病気に引取られることになったが、家恋し母恋しで暇をとった娘は、幾らく母と一緒にくらすごほで、再び母と離れ離れの生活をす

るほかなかったであらう。

また天明元年(一七八一年)十月、足立郡金右衛門新田(現草加市)の百姓左衛門は困窮のすえ娘「てう」を埼玉郡青柳村(現草加市)百姓左衛門方へ身代金四両二分で二年半の奉公に差出した。ところが「てう」は翌二年四月、体の具合が悪いことを理由に家に戻った。左衛門は困窮しよくよく問いたたいたところ、「てう」は主家左衛門の御武吉に数回手ごめにあり、懐胎したことを打明けた。驚いた左衛門は、親類善兵衛新田の百姓孫右衛門を介して、左衛門方にかけ合った。これに対し左衛門方では、御武吉の仕業に違いないようだが、今更役は申しも決着つかない。したがって「てう」の身代金は動弁するのでも「てう」を左衛門方へ引取るよう申渡した。孫右衛門はこれを不満とし、「てう」は初産なので生死の程もわからない。安産の上は格別いすれにも出産金は左衛門方で養生させてほしいと願った。ところが左衛門方では、召仕の女であるのでもそのような処置はとれない。身代金を容赦した上は言ひ分けない旨を主張して談合に応じなかった。そこで孫右衛門は、左衛門方が困窮のあまり娘を奉公に



(写真は、わずかに残っている旧登戸村の農地)

出したもので、決して奉公に差出した訳ではない。このままでは生計不如意のため、この介抱もできず、家屋を手放して退転するほかない。しかも「てう」が安産したとしても、以来縁

南越谷・南部地区 区画整理地内の 東越谷第二・千間台 保留地を公売

南越谷、南部地区、東越谷第二、千間台、千間地区の土地(保留地)を第一次公売で申し込みのあった区画のみ、第二次公売(抽せん)を次のとおり行います。

- ▽公売保留地(18区画)
 - ・南越谷地区……………3区画
 - ・南部地区……………3区画
 - ・東越谷第二……………8区画
 - ・千間台……………4区画
- ▽受付期間 11月8日(火)～10日(木) 午前10時～午後3時まで
- ▽受付場所 市役所五階第二会議室
- ▽申込み保証金 受付日(火)100万円の現金または銀行振出小切手をご用意ください。
- ▽抽せん日時・会場 11月12日(土) 午前10時から 市役所五階第二会議室
- ▽抽せん結果 当日会場発表します。なお、買受人以外の方には、保証金を銀行振込みでお返しします。
- 問合せ先 市開発課課長 電話64-2111 内線四八二

おしらせのページ

消防設備士の講習会を開きます

県では、消防設備士の講習会を次の表のとおり行います。消防設備に関係する職種の方は、5年に一度行われるこの講習会を必ず受けなければなりません。該当者は次の要領でお申し込みください。

講習期間 53年1月12日～27日
講習会場 埼玉県労働会館(浦和市常盤9-24-13)
※京浜東北線北浦和駅西口下車徒歩5分
受講申請書の受付 11月24日(木)、25日(金) 午前9時30分～午後3時30分

県庁本庁舎5階講堂
提出方法 申請書は受講者本人または代理人が直接持参のこと。郵送は不可。
受講料 3000円(埼玉県収入証紙を申請書の所定の欄にはること)
※なお受講案内および申請書は、市消防本部予防課、蒲生、間久里、谷中の各分署で配布しております。
問合せ先 埼玉県消防防災課 電話0488(24)2111 内線2463

短歌月例会

とき 11月20日(日)午後二時
ところ 市役所五階第一会議室
会費 200円

※歌壇は自作発表作品を一首はがきに記入のうえ、歌会期日の一週間前までに左記までお送りください。また入会希望の方は電話で連絡ください。
連絡先 出山光徳宅 電話76-16024
越谷市平方一八九二

人権(法律) 相談所を開設

借地・借家、家庭内のこと、人権侵害など法律上の問題でお悩みの場合は

ありがとうございます

市内在官公庁各施設へ▽▽▽井生生命埼玉支社からヒマヤヤ杉三五〇本、トウカイエニ五〇本寄贈

△社会福祉事業に▽▽▽マルイあけぼのの会一同の皆さんから四万六千八百八みりの学園に▽▽▽星野良雄さん(平方)からいも餅を寄贈

△あけぼの学園に▽▽▽武蔵嵐雲(川柳町一丁目)から菓子七〇〇〇円相当▽越谷南ロータリークラブからいも餅の村およびいも餅を寄贈

大会の参加者募集

とき 11月23日(祝日) 午前9時～午後6時

ところ 市立第一、第二体育館

参加資格 市内在住、在勤、在学の方
費用 六〇〇円(但し中・高校生は五〇〇円・保険料を含む)

申込方法 教育委員会社会体育課または市立第一、第二体育館(水・土曜日の午後7時～9時の間)へ会費を添えて11月16日(火)までに直接申し込みください。

教育委員会社会体育課 電話64-2111 内線四三五

民生児童委員による 心配ごと相談室

蒲生・川柳地区民生児童委員協議会では、地区の皆さんを対象に第二回心配ごと相談室を開設します。お気軽にご相談ください。

とき 11月10日(水) 午後1時～4時まで
ところ 蒲生公民館相室

相談内容 生活上の心配ごと、家族のこと等

問合せ先 電話64-2111 内線二二七

講習対象者	講習日
第一類甲・乙種並びに第三類甲・乙種	53年1月12日(木)
消防設備士	1月13日(金)
第三類甲・乙種	1月14日(土)
消防設備士	1月15日(日)
第四類甲・乙種	1月16日(月)
消防設備士	1月17日(火)
第五類甲・乙種	1月18日(水)
消防設備士	1月19日(木)
第六類乙種	1月20日(金)
消防設備士	1月21日(土)

第7回商工物産展示即売会を開催

恒例の商工物産展示即売会を今年も盛大に開催します。市内で生産・加工される工業製品や消費生活に密接に関連する商品を中心に展示・即売を行います。みなさんお誘い合せのうえ、どうぞおこしください。

とき 11月19日(土)、20日(日)

午前10時～午後4時
ところ 市立第一及び第二体育館(越谷警察署隣り、最寄駅北越谷駅)
主催 越谷市商工会
後援 越谷市
なお、本商工物産展示出品希望の事業所の方は市商工会までお問い合わせください。電話66-6111



健康メモ

シリーズ10

流行性耳下腺炎 (おたふくかぜ)

〈症状〉

頭痛、吐きけ、腹痛や食欲不振などの症状の1~2日後か、または、この様な症状がなくても、耳下腺(耳の下の部位)がはれて大きくなり、痛みがあるのがおたふくかぜです。過半数の人は両側の耳の下がはれます。同時に両方はれることもあり、また片方が数日後にはれることもあります。

熱は耳の下のはれと同時に、3~4日で下がりますが、熱でない人もあり、一定していません。

〈注意事項〉

熱のあるときは、水分を充分に与え解熱剤を使うか、頭を冷してください。耳の下のはれが大きき痛みの強い時期は、冷湿布をしても良いでしょう。

食事は、酢っぱいもの、からいものそして甘みの強いものは、耳の下の痛みがますますで注意しましょう。

〈合併症〉

熱が長く続き、頭痛やおう吐のあるときは、髄膜炎が考えられます。小児には稀ですが、耳の下がはれた7~10日後に、発熱と同時に歯丸がはれて痛がるときは、歯丸炎です。

やはり稀ですが、激しい上腹部痛とおう吐のあるときは、脾臓炎が考えられるでしょう。

〈感染期間〉

耳下腺がはれてから、7日間は感染するといわれていますが、学校伝染病法では、耳の下のはれがとれるまで登校が禁止されています。学校へ行って良いかは、医師の許可を得てください。

〈潜伏期〉

感染してから病気の発症までの期間は10~21日です。

〈予防〉

予防接種がありません。早く実用化されることを期待しています。

ガンマグロブリンの注射も一つの方法ですが、予防の効果は少ないようです。

◎この病気の原因は、ムンプスウイルスによっておきます。終生免疫といわれ、一度かかると二度はかからないといわれていますが、まれには2回以上かかることもあります。

越谷市立病院小児科
※健康メモはきりとりしてスクラップしておくと便利です。

「健康教室」受講生を募集

越谷保健所では、次のとおり「健康教室」を開催します。ぜひ受講して健康管理に役立てましょう。受講料は無料です。

とき 11月15日(火)・11月17日(木)
午後1時30分~3時30分

ところ 越谷保健所
内容 すぐに役立つ救急看護と病人の看護
対象 越谷市に在住の主婦20名
申し込み 電話または直接越谷保健所へ(電話64-1266)

おかあさんのページ



「じょうぶな赤ちゃんを」

若妻学級を開催します

対象者 妊婦可
能な婦人と妊婦
定員 50名
(先着順)
申込期間 十一月
一日~十五日
申込場所 市衛生
課予防衛生係電
話64-2111
内線二五四



会場 市役所五階第 会議室
時間 午後二時三十分~三時三十分
持参する物 筆記用具、母健康手帳

十一月十八日(金) 妊婦の生理
二十一日(日) 妊婦中の栄養
二十八日(日) 妊婦中の異常
分娩の準備、
分娩の準備期
新生児の保育
家族計画

※電話で、午後からの係員が不在のため
午前中にお申し込み下さい。



一新生児の入浴—10月に行われた若妻学級から



あなたも 県の施設を見てみませんか!

移動県政教室の参加者募集

県では広聴活動の一環として、県の施設や施策等への皆さんのご意見、ご要望等を聴く移動県政教室を開いています。これは、県民の皆さんを県の施設にバスで案内し、県政への理解と関心を深めていただくものです。

どうぞお気軽に参加申し込みください。費用は無料です。

日時 12月1日(木) 午前8時45分
越谷市役所地下和室に集合
(解散は午後4時頃)
見学場所 水産試験所(加須市)、園芸試験場(久喜市)、がんセンタ

(伊奈町)
対象人員 越谷市民(約45名)
(定員になり次第締切り)
問い合せ・申し込み先
参加希望者は11月21日までに、はがきに住所・氏名・職業・電話番号を記入のうえ、越谷市役所広報課まで送付ください。
※なお当日の昼食はこちらで用意いたします。筆記用具は各自持参のこと。
越谷市役所広報課広聴係
電話64-2111内線583
所在地 越谷市越ヶ谷4-2-1



おかあさんのページ

ドラム缶の貯蔵は届け出が必要です

引火しやすく 火災を大きくする原因に
ドラム缶は、ガソリンのように火はつきませんが、布や紙類にしみ込んだり、たき火等を加熱されると、ガソリンと同じように火がつき、一度火がつくと高熱を発生し燃焼する速度が早いので、消火が非常に困難となり火災を大きくします。

◎保管は安全な場所に
灯油を保管するときは、次のことを考えて安全な場所に保管しましょう。
1、火を使う場所から離れているか
2、いたずらされない場所か
3、転倒のおそれがない場所か

灯油の貯蔵は安全に



昭和53年度入学の

心身障害児の就学相談

教育委員会では、来年4月に小学校へ入学する児童で、心身に何らかの障害のあるお子さんの「就学相談」の受け付けを行います。

この就学相談は、心身に障害のあるお子さんについて、教育の面や心理学的さらに医学的に検討し、最も適切な教育措置を行うものです。

対象
市内在住の心身に障害のある児童で、来年4月に小学校入学年齢になる児童、または就学猶予などの措置を受けていて、来年就学を希望する児童
申し込み先と期間
11月1日から12月20日まで
市教育委員会学務課学務係へ
(電話64-2111 内線426)
※相談日の時間・場所等は、後日教育委員会から連絡します。

新鮮な野菜はいかがですか...

市内産直! 野菜の「朝市」

○11月5日、11月19日 市福祉会館東側道路上
(毎月第1、3土曜日、雨天の場合は翌日の日曜日)
○11月12日 登戸町児童公園
(毎月第2土曜日、雨天の場合は中止)
時間は午前6時から8時頃までです
詳しくは農務課農務係へ(電話64-2111内線544)



11月7日より 年賀はがきを発売

郵政省では、昭和53年用お年玉つき年賀はがきを二種類、発売します。お早めに求めください。
種類
▶寄附金つき・お年玉つき年賀はがき(百人一首歌かるたの絵図)・・・21円
▶寄附金なし・お年玉つき年賀はがき(おかがみの絵図)・・・20円
発売場所・市内各郵便局・切手類売りさばき所

訂正 広報こしがや10月号掲載の「健康教室」の開催が11月20日になっていましたが、22日(火)の誤りです。訂正して、お詫言致します。

発行・埼玉県越谷市役所 編集・企画部広報課 越谷市越ヶ谷四丁目二番一号 郵便番号343-3 電話 0489-64-1111