

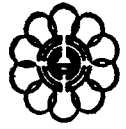
昭和55年8月5日第三種郵便物認可
毎月2回(1日・15日発行)

3月1日

昭和55年(1980) No.612

編集

越谷市役所企画部広報課



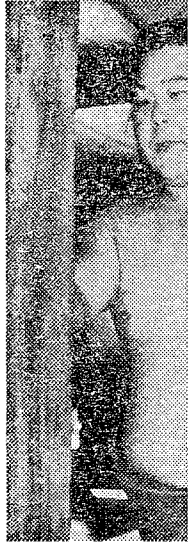
広報

こがわ



を起す巨漢力士としてファンが多かった大起(故人)のすすめによる。
「あのまま北中を卒業していたら、多分相撲取りにはならなかっただろうねえ」
当時をふり返って語る。それもその

おじい



初場所、幕下で好成績をおさめた 菅 良

表される。もちろん、上役はまちがいない。十門にはそこまで手が届く地位だ。
気力も充実したいま、郷土十哲良さんのテニスを打つ音が連日、古場に響く。(下)

家庭と

市長 64-1

(質問、苦情などを)

「越谷とわたし」は、あなたのコーナーです。みなさんの投稿をお待ちしています。字数は900字程度です。
電話 0489-64-1111
内線 2664

野島浄山寺の大開帳

子授け、子育てで知られる野島の「地蔵さま」で2月24日、恒例の春の大開帳が行われました。今年は日曜日とかさなって、朝から幼い子を連れて父母や若いカップルなどでにぎわいました。
貞観3年(861)に開かれたといわれる浄山寺は、古くから多くの人びとの信仰をあつめ、近世には江戸湯島天神や関東諸國にしばしば開帳を催して、たいそうな人気だったそうです。



「ほどよい運動をすることが大切ですね」と福田さん

私は、この町で生まれ育った根っからの越谷っ子です。大学の寮生活と結婚して東京に住んでいた六年間以外、この土地を離れたことはありません。元荒川で水泳を習った私は、汚れた今の川の流れを見るにつけて、いいよのない寂しさがこみあげてきてなりません。しかし、朝に夕にマラソンに励む人たちがこの土手を利用し、トレーニングに汗を流す姿を見ると、自分自身もスポーツをする一人としてのモチベーションもあがります。
子供の頃から体を動かすことが人一倍好きだった私は、あらゆるスポーツに手を出し、高校・大学と陸上部に籍を置き、卒業と同時に体育教師となり、中学生を相手に一日中校庭を走りまわったのが今から一〇年前のことです。子供を産んでからは主婦業に専念し、今は市の体育指導員として社会体育に首をつっこんでいます。学校体育と社会体育の違いはとまどいながらも八年が過ぎました。強制力が無く、あまり無理な事もできない、お母さんたちや幼稚園の子供たちが参加する「親子体操」でも、ごきげんをとり、あき

「ルーの三法則」

越谷の四の七
福田 祐子(40歳)

また、二〇代、三〇代、四〇代と増えていく体力を維持するのは、自分自身の心構え以外にありません。私の好きな言葉に「ルーの三法則」というのがありますので、それをみなさんに紹介して筆を離します。
一つ、筋肉は使わなければ衰え、一つ、使わなければ弱さを抱えて、一つ、ほどよく使えば強くなる。



44 ◆◆

「越谷とわたし」は、あなたのコーナーです。みなさんの投稿をお待ちしています。字数は900字程度です。 広報課

今月は市税10期分の納期です。納期限は3月31日(月)まで。納期限内納付にご協力ください。

市民課 窓口

土曜・月曜は混みあいます

市民課窓口は、昨年12月1日から実施している同窓会切替のための手続きをする方や、就職・入学・転勤による手続きの方で、たいへん混みあっています。とくに土曜日と月曜日は、混雑のため長い時間お待ちいただくことが多いので、他の曜日を利用されるよう、お求めします。

にしましよ。
* 家庭での防火対策
火の元を離れるときは必ず消火し、子どもの火遊び、たき火、たばこ、コ

市史編みだす

(275)

越ヶ谷宿の御用旅籠

越ヶ谷町の助合宿として成立した大沢町は、行政的にはまったく別個な自治体で、はじめは伝馬業務も独立した間屋敷(馬の宿)を持ち、越ヶ谷町と一日交代で勤めていたが、町制独立した形では申送りなどの面で支えが少なく、その業務に支障が多かったため、自治行政のうち伝馬や休泊に関する宿場の機能を合併させ、町制一体となって交通業務を遂行することになった。

これを「打ち込め」といって、当番にあたる高町の間屋敷(東長)・年高(間屋敷の補佐役)が番を回して、高町の間屋敷を二〇日交代で開いてその業務を担当した。

しかし江戸時代の宿場機能は、むしろ越ヶ谷町より大沢町にあったといわれて過言でない。すなわち旅人の休泊に供する旅籠や茶屋のほとんどは大沢町に軒をならべていた。天保十四年(一八四三)の調査による「宿村大綱帳(一八四三)」の調査による「宿村大綱帳」によると、当時越ヶ谷宿には本陣(貴人の休泊に供する宿屋)脇本陣を含めて旅籠屋が五軒を数えたが、このうち実に四軒が大沢町に集中していた。

ちなみに宝暦年間(一七五七・一七六四)における越ヶ谷宿本陣(八右衛門家(安永三年没落)付徳の御用旅籠)のうち、大沢町の御用旅籠は、宿屋(多々良)・大松屋(福井)のちの本

もともと幕府が設定した宿場のなかで営業しようとする旅籠は、その理由を問わす公用旅籠の休泊が義務づけられて御用旅籠と称されたが、その公用旅籠の休泊料金は、幕府が定めた低廉な公定料金が賦された。このため旅籠屋経営に支障があったときなどは、制約された公用旅籠の休泊料金を請求する旅籠屋もあり、当分の責任者である宿役人と争論になることもあった。

その後幕府からの拝借金を多く大沢町の復興が難し、同年十月頃から少しずつ御用宿を動かせるようになった。こうしたなかでいち早く家宅を新築し営業をはじめた宿屋所左衛門は、利益のある一般人の旅行者を盛んに止宿させ、一般の旅行者を待たせると旅人運(とりどり)の者がいて宿屋があかなか、家内は病人があつて差支えるなど申し立て、御用宿を動かしようとした。

ひ訴訟沙汰に発展したが、これには多分に所左衛門と宿役人との間に感情の溝があったと見られる。いずれにせよ所左衛門は宿場を旅館を営む以上、御用宿の拒否は処罰にあたり、休泊に支障をきたすのを向うも恐れた宿役人の降参でこのときも訴訟内容がまとまった。

旅行者の混乱を防止する始末であった。そのころ

越ヶ谷宿大澤町 御泊宿 越ヶ谷宿 御泊宿 稲葉屋 宿屋

写真は大沢町の旅籠屋(「商家高名録から」)



土曜・月曜はこんなに混みあいます。ご利用は他の曜日。

市民体育祭

* 市民体育祭 *

第24回冬季スキー大会の結果

志賀高原サンパレススキー場で、市民体育祭第24回冬季スキー大会が2月3日に開かれました。大会結果は次のとおりです。(敬称略)

部	順位	氏名	部	順位	氏名
【女子の部】	1位	辻本 幸子	【青年の部】	1位	堀江 正二
	2位	沢田 典理子		2位	堀江 修一
【壮年の部】	1位	増田 三郎	3位	小野寺 俊男	
	2位	増田 三郎	4位	鈴木 与志郎	
	3位	黒田 宇田川	5位	鈴木 与志郎	
	4位	黒田 宇田川	6位	鈴木 与志郎	

困り



市内の駅、車があり、馬の人たちに、ほとんどの幼児やお年寄りなどの通行市では、自由に整理力で自転車や歩行車など、企業

お知らせのページ

成人病の検診受診者

商工会では、商店・会社等会員の家族と従業員および一般の家庭を対象に成人病検診を行います。

ご利用ください

家庭奉仕員の派遣

身体や精神上の障害があるため日常生活に支障がある、ねたり老人(65歳以上)や重度の身体障害者には、家庭奉仕員を派遣して、日常生活のお世話をします。また、重度の心身障害児を抱えている家庭に対し、家庭奉仕員を派遣する制度もあります。

事業計画の縦覧

越ヶ谷都市計画事業(市街地整備)事業の事業計画の縦覧を行います。つき、3月11日(火)まで

名作映画を200円で

第24回青少年名作映画劇場を次のとおり開催しますが、当日200円で观覧券を申し込み、当日観覧いただけます。

「マイライフ」ほか

上映「マイライフ」

緊急処理センター

毎日の生活の中で、土不衛生関係についての苦情や要望(道路や下水道の破損補修作業など、作業時間が3日以内程度の手作業できるもの)が、あつた場合は、お電話で相談ください。

協力がください

国民年金、1か月370円に

固定資産課税台帳の縦覧

課税課では、固定資産課税台帳の縦覧を行っています。

引越し荷物は早めに

毎年3月、4月は、商品輸送や引越し荷物の取扱いがさかさまです。ご利用の方はお早目に相談ください。

電話の移転はお早め

3月、4月の転送シーズンは、電話の移転申込みが殺到し、希望の日に行えない場合があります。

成人病の検診受診者

市街地整備(市街地整備)事業の事業計画の縦覧を行います。つき、3月11日(火)まで

事業計画の縦覧

越ヶ谷都市計画事業(市街地整備)事業の事業計画の縦覧を行います。つき、3月11日(火)まで

名作映画を200円で

第24回青少年名作映画劇場を次のとおり開催しますが、当日200円で观覧券を申し込み、当日観覧いただけます。

「マイライフ」ほか

上映「マイライフ」

緊急処理センター

毎日の生活の中で、土不衛生関係についての苦情や要望(道路や下水道の破損補修作業など、作業時間が3日以内程度の手作業できるもの)が、あつた場合は、お電話で相談ください。

協力がください

国民年金、1か月370円に

固定資産課税台帳の縦覧

課税課では、固定資産課税台帳の縦覧を行っています。

引越し荷物は早めに

毎年3月、4月は、商品輸送や引越し荷物の取扱いがさかさまです。ご利用の方はお早目に相談ください。

電話の移転はお早め

3月、4月の転送シーズンは、電話の移転申込みが殺到し、希望の日に行えない場合があります。

昭和55年2月15日 第三種郵便物認可
毎号2回(1日・15日発行)

2月15日

昭和55年(1980) No.611

編集

越谷市役所企画部広報課

健康メ

◇シリ

古くから知られてい
流行が少ないため、一
れていない病気で、
から、市内のある小学
みられていますので、
染性紅斑は非常に軽い
別な治療もせず治り、
と言えるでしょう。

<症 状>

前駆症状(紅斑の出
ほとんどなく、あって
症状が少数の人にみら
まずはじめに、両側
ような紅斑(赤い発疹
のためリンゴ病などと
ます。典型的な場合に
が中央の鼻根部でつな
ひろげた型になります
1~2日後に四肢、特
部にうすい赤色の発疹
発疹は網状、地図状、
規則な型をしています
に発疹が出ることは少
これらの発疹は6~1
す。その後しばらくの
寒い所にいたり、強い
で同様の発疹を再発す
すが、心配ありません
発疹以外の症状はほ
には微熱、食欲不振、
のどの痛みなどのみら
ず。



家庭と

愛の献

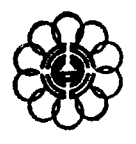
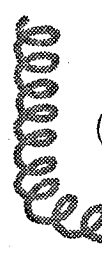


問合せ

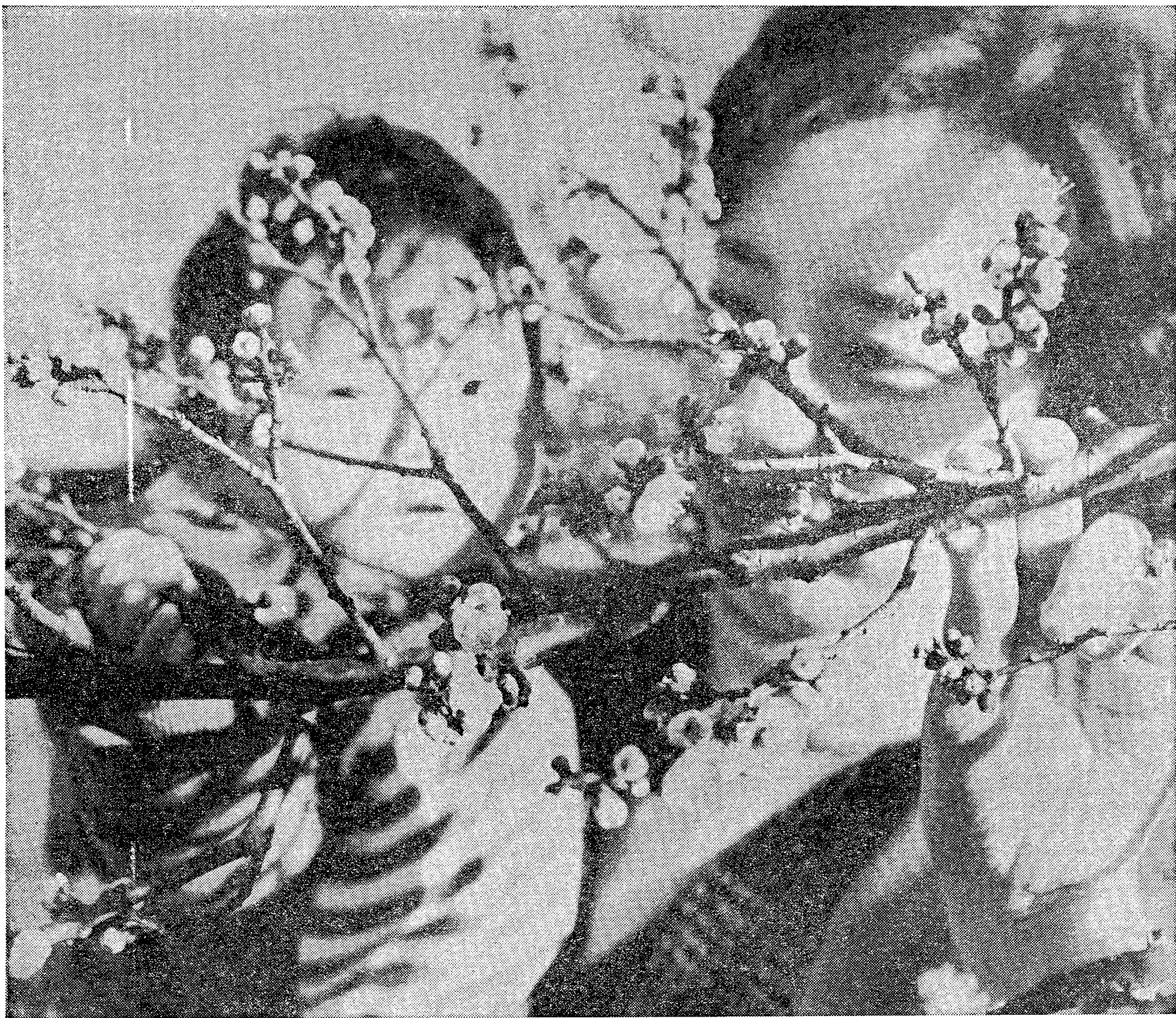
とろろ 警戸町児童公園(毎月第2土
曜日、雨天の場合は中止)
※時間はいずれも午前6時30分から8
時頃までです
問合せ 農務課農務係
電話 0412-111 内線445

(発行) 埼玉県越谷市役所 編集・企画部広報課
越谷市越谷四丁目一番一号 郵便番号343-0101 電話 0489-641121

市64 (質など)



広報



春はそこまで

浄光寺の梅

日中は暖かさが感じられる今日このごろですが、梅の名所として知られる北越谷の浄光寺では、約80本の白梅や紅梅がちらほらほころびはじめています。見ごろは2月下旬から3月初旬とのこと。ご家族でおでかけになってみてはいかがでしょうか。(北越谷駅西口下車、徒歩5分)



倉敷は私の生まれた町。でも、いま住んでいる越谷も好きな町です……と三宅さん

生涯を通して学ぶもの

赤山町五の三三七
三宅末子(34歳)

夜も更けて冷え込んだ倉敷の駅は心
つそりとして、列車の汽笛がもの悲し
く旅愁がひときり私の胸を打ちまし
た。主人の会社の東京営業所開設のた
め、若い私たちが夫婦は、期待と不安の
入り混じった複雑な気持ちで郷里を後に
したのです。二年前のことでした。
越谷との出会いはまさに劇的でした。
大雪で東武電車が止まり、主人は北
北千住駅からお鍋と即席ラーメンと私
の長靴を持って歩いて帰ってきまし
た。引越し荷物もまだ届いておらず、
家には裸電球が天井からぶら下がった
状態でもなかったからです。
道はぬかるみ、商店も少なく、越谷
の今日の発展は想像もつきませんでした。
子供のいない私は、平凡な主婦生
活の中でも何か大切なことを忘れ
ているようで、心がむなしさを感じま
せていました。そんな時、生涯何か一つ

越谷とわたし

43 ◆◆

「越谷とわたし」は、あなたの
コーナーです。みなさんの投稿を
お待ちしております。字数は900字
程度です。 広報課

市の人口

(昭和55年2月1日現在)
住民基本台帳

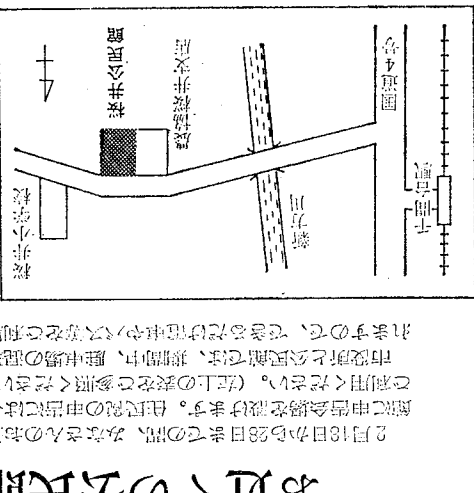
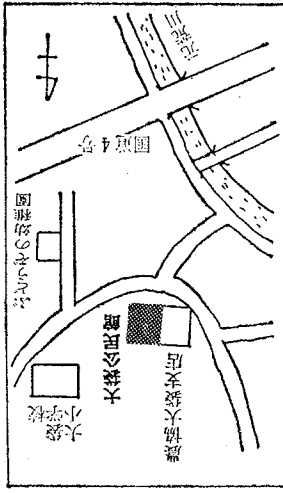
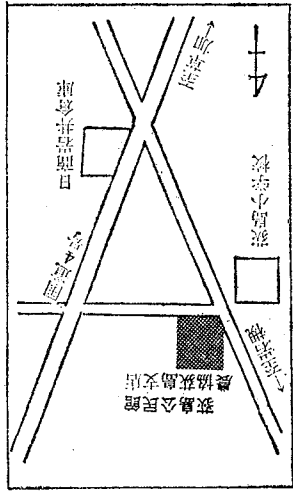
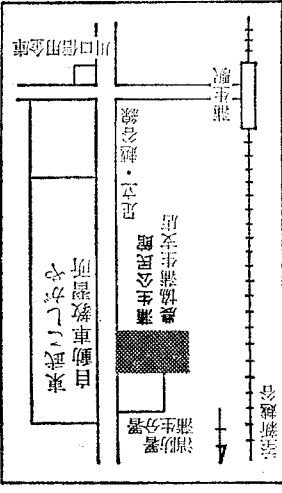
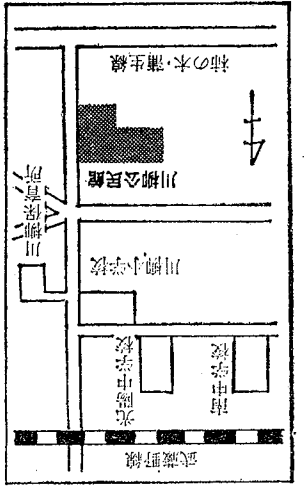
総人口	21万8454人	327人増
前月比	11万0253人	194人増
男	10万8201人	133人増
女	11万0253人	164人増
世帯数	6万3151世帯	131世帯増

でも社会に役立つものを身につけたい
と、主人の協力を得て洋裁の専門学校
に入学することになりました。
現在の経済、社会環境はかつての高
度成長から低成長時代に突入り、加え
て混迷の時代といわれているように、
将来はますます不透明になっていま
す。そうした中で平均寿命は年々伸び
ており、私たちは確固とした人生の目
標と、人生の設計を持たなければなら
ない時代となりました。社会の中には
多くの人が目標を見失い、自ら命を
いとも簡単に捨ててしまう人も多くな
っています。そうした世相の中で、私
は洋裁という勉強を通して、学校や先
生、それから共に苦学し、共に喜びあ
える世界を持つことができたことを大
変幸せに思っています。
はじめは自分の洋服を作ることによ
り、生懸命、失敗もたびたびありまし
た。途中で不安に思うことも幾度あり
ました。しかし、そうした苦学の中
で、昔の洋服が仕上がるたびに洋裁の
むすかしを知り、同時に胸の底から
自分の手で物を作るといふ喜びもわい
てきます。
倉敷から越谷へ、不安と期待の入り
混じった複雑な気持ちで、あの寝台列車
のキーという汽笛を聞いてから二二
年、越谷というよひ町でよい友人に恵
まれたの幸せを忘れることなく、こ
の町のためにいつかお役に立てる日を
夢見、一針一針、今日も明日も縫い
続けていきたいと思っています。

川柳公民館
〒190-0213 川柳町2-465
電話 87-2213

秋島公民館
〒190-0213 秋島町185
電話 74-9955

大森公民館
〒190-0213 大森町160-2
電話 73-9932



ISO14001 認証
環境対策
環境対策
環境対策

住民税の申告は お近くの公民館で



標準
標準
標準

標準
標準
標準

住民税の申告は お近くの公民館で

住民税の申告は、お近くの公民館で行うことができます。申告の時期は、毎年2月15日から3月15日までです。申告の場所は、お近くの公民館です。申告の時期は、毎年2月15日から3月15日までです。申告の場所は、お近くの公民館です。

住民税の申告は お近くの公民館で

住民税の申告は、お近くの公民館で行うことができます。申告の時期は、毎年2月15日から3月15日までです。申告の場所は、お近くの公民館です。申告の時期は、毎年2月15日から3月15日までです。申告の場所は、お近くの公民館です。

住民税の申告は お近くの公民館で

住民税の申告は、お近くの公民館で行うことができます。申告の時期は、毎年2月15日から3月15日までです。申告の場所は、お近くの公民館です。申告の時期は、毎年2月15日から3月15日までです。申告の場所は、お近くの公民館です。

住民税の申告は お近くの公民館で

住民税の申告は、お近くの公民館で行うことができます。申告の時期は、毎年2月15日から3月15日までです。申告の場所は、お近くの公民館です。申告の時期は、毎年2月15日から3月15日までです。申告の場所は、お近くの公民館です。

住民税の申告は お近くの公民館で

住民税の申告は、お近くの公民館で行うことができます。申告の時期は、毎年2月15日から3月15日までです。申告の場所は、お近くの公民館です。申告の時期は、毎年2月15日から3月15日までです。申告の場所は、お近くの公民館です。

住民税の申告は お近くの公民館で

住民税の申告は、お近くの公民館で行うことができます。申告の時期は、毎年2月15日から3月15日までです。申告の場所は、お近くの公民館です。申告の時期は、毎年2月15日から3月15日までです。申告の場所は、お近くの公民館です。

申

住民税(市・県民税)

月日(曜)		
2月18日(月)	桜	桜
19日(火)	大	大
20日(水)	大	大
21日(木)	大	大
22日(金)	大	大
23日(土)	大	大
24日(日)	大	大
25日(月)	大	大
26日(火)	大	大
27日(水)	大	大
28日(木)	大	大

2月16日～3

月曜～全曜

土曜日

*3月(期間中)

土曜日(1日、

日曜日(2日、

所得税の確定

業種	
農業	
商業・産業	

*上記期日には越谷市に都合のわるい方は直接越谷税務所へお問い合わせください。

青色申告者の確定申告は 商工会へどうぞ

決算指導もします

越谷市商工会と青色申告会では、青色申告の決算指導と確定申告の受付を次のとおり行います。青色申告の方はぜひご利用ください。

受付期間 2月16日～3月15日
午前8時30分～午後5時
(土曜日は正午まで、日曜日は9時～15時)

固定資産課税台帳の 縦覧を行います

縦覧を行います

資産課税では、固定資産課税台帳の縦覧を行います。

固定資産課税台帳には、毎年1月1日現在における資産の所有者に対し、土地の所在・地番・地目・地積・評価額等課税に必要な事項が登録されています。これらの事項は、その後の固定資産税の課税基礎となるため、毎年一定期間、関係者の方のために無料でお見せいたします。

54年度中に土地・家屋の売買・譲渡等があった方は、ぜひこの機会に縦覧ください。

期間 3月1日(土)～21日(金)

午前8時30分～午後5時
(日・祝日は休み、土曜日は午前まで)

場所 市役所1階資産課税課
持参品 印鑑
▽本人以外の台帳を縦覧する場合は代理人委任状
▽法人の台帳を縦覧する場合は身分証明書関係者であることを明示するもの
問合せ 資産課税課(電話) 6411211
内線261・241

去る二月四日夜半、環境経済部衛生課職員がトバクの現行犯を逮捕されたことを、形勢報告を受け、その事の重大さに大きな驚きと深い憤りを感じました。

昨年六月の市議員の公金横領事件のいまわしい出来事があったばかりなのに再びこのような事をおこし、重ね重ね市民のみなさまの

市民のみなさまの信頼回復に

全力を尽くします

市長 島村慎太郎

信頼を回復するようにならなければならないと、本気で思っています。

かねがね、私は「公務員は健全な社会人としてのモラルの確立が前提である」と職責を指導してまいりました。

人間として、社会人として市民の信頼を得ることなくして、公務員はあり得ないというのが私の信念であります。

今回のような事件は、私の指導不行き届きにあると、かえってかえりも残念に思い反省しております。

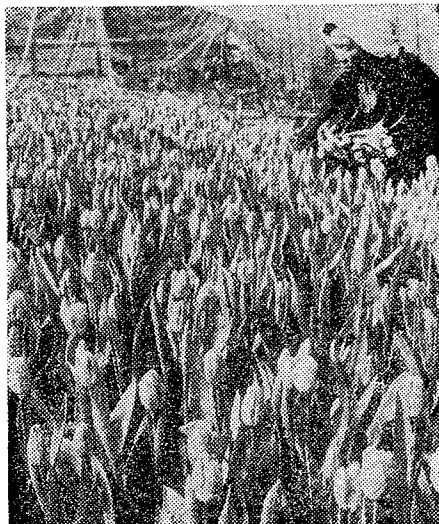
先日、関係者には厳しい処分を行ったのですが、職場を同じくする者として、「悪に対しての勇氣ある忠告を積極的に行う風が職場に欠けていなかったらどうか」と、部長長はもとより、全職員が謙虚に反省するとともに、公務に携わる者として真にその責任の重大さを認識し、自覚を深め、誠心誠意職務に精励することにより、私以下全職員一丸となって市民の信頼の回復に努めたいと思っております。

昭和54年分

農業所得標準

昭和54年分の農業所得標準が、2月2日農業所得協議会から次のとおり公表されました。(△印は赤字分です)

1. 田畑所得 (10アールあたり)	
水田 (雑田を含む)	61,100円
野菜畑	271,100円
普通畑 1級	120,800円
普通畑 2級	108,900円
転作畑 (イ) 転作初年度	33,100円
(ロ) 陸田に作付けられたもの	77,300円
(ハ) 麦畑	55,000円
(ニ) 飼料作物 (需刈種)	収入金額-10,900=所得金額
(その他)	収入金額-9,400=所得金額
2. 特殊田畑	
はず田 (10アールあたり)	152,100円
くわい田 ()	232,600円
梅畑 ()	32,500円
花き畑	
温室 {チュウリップ、キク(3.3㎡あたり)	3,250円
{以外 ()	4,170円
ハウス {チュウリップ、キク(3.3㎡あたり)	2,240円
{以外 ()	3,650円
露地 {チュウリップ、キク(3.3㎡あたり)	1,900円
{以外 ()	1,020円
ビニールハウス	
加温 一期作 (3.3㎡あたり)	3,170円
二期作 ()	3,980円
無加温 一期作 ()	1,870円
二期作 ()	2,720円
トマト	
加温 (3.3㎡あたり)	2,670円
無加温 ()	2,290円
3. 梨畑 (10アールあたり)	
	133,000円
4. 副業所得	
肥育牛(乳牛)(販売1頭あたり)	115,700円
乳牛()	93,300円



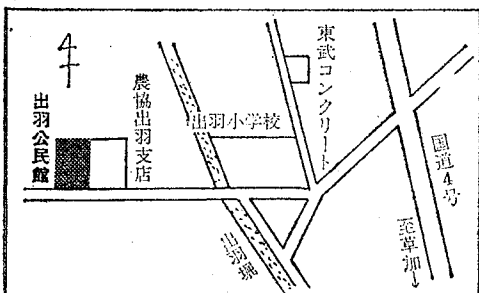
市内の農家ではチューリップの栽培も盛んです

税金のもどる方

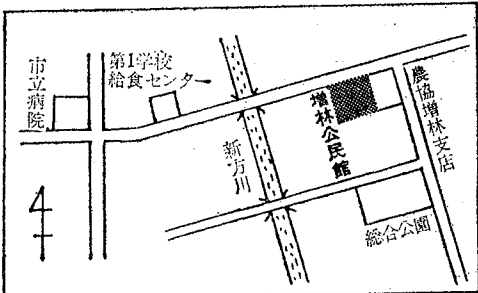
確定申告を必要としない方も、次のように源泉徴収額や予定納税額が納め過ぎになっている場合は、申告をして還付を受けることができます。

〈お願い〉
国税に関する電話での質問・ご相談は、左記へお問合せください。
春日部税務署内税務相談室
☎0487-613380

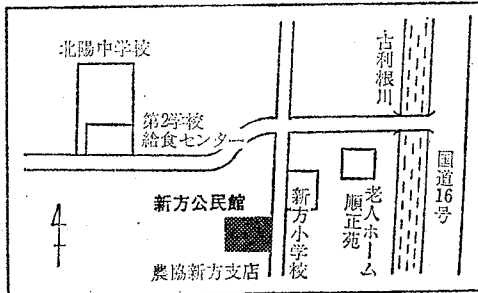
* 申告はお近くの会場へおいてください *



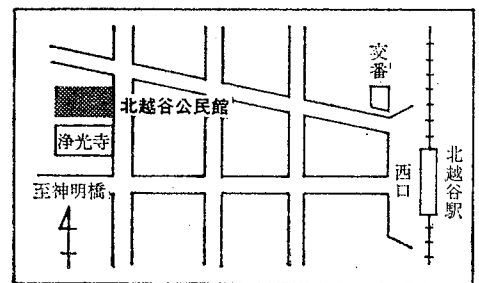
出羽公民館
所在地 七尾町七の二二二
☎6212654



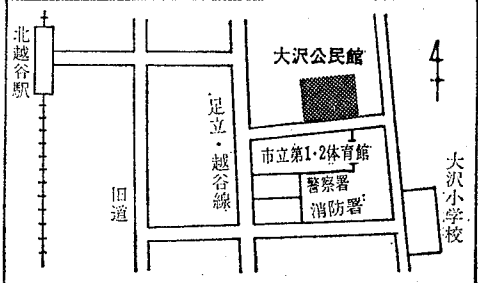
増林公民館
所在地 増林一八六九
☎6212655



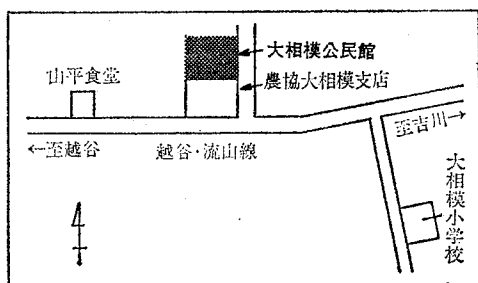
新方公民館
所在地 北川崎五八
☎7616491



北越谷公民館
所在地 北越谷四の八
☎7615758

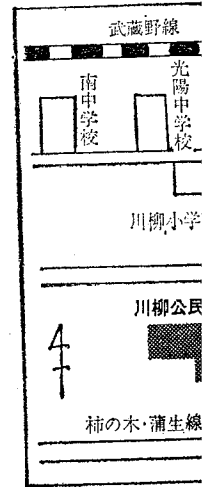


大沢公民館
所在地 大沢二の四〇
☎7615800



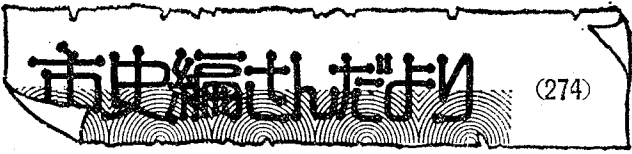
大相模公民館
所在地 大蔵町一〇三三五
☎0489-827370

川柳公民館
所在地 川柳町2の
☎87-8





月日 (日) (土) (水)
3月 1日 日
9日 日
15日 日
28日 (金) 土
29日 (土) 日
3月 1日 (日) 月



(274)

越ヶ谷宿の住民動態

二月一日までは宿場の住民は街道に面した屋敷地(表屋敷もい)を所...

二つに分かれていたが、表屋敷(二軒)と裏屋敷(半軒)とに分かれていたと述べた。...

このうち古来からの地付百姓は教少なく、長期間には大きな変動があった。...



写真は無縁仙になっている小杉左衛門の墓石(越ヶ谷天獄寺)

合は歩行屋敷が表屋敷の二つの二で半歩と呼ばれた。この屋敷の敷地は無制限ではなく、江戸時代を通じて...

この反面、新開の屋敷は江戸時代を通じて、二石井伝兵衛先祖の孫、永隆天正の頃より...

歳末たすけあい運動に寄せられた善意

昨年12月に実施した「歳末たすけあい運動」では、多くの方々の善意により大きな成果を得ることができた。...

キッコーマン醤油労働組合から1万3000円
▽市議会議員一同から5万5000円...

歳末たすけあい運動寄付金の配分

Table with 2 columns: 配分先 (Distribution Category), 配分金 (Amount). Categories include life protection, elderly support, etc.

*15万8336円は、善意銀行に預託させていただきます

▽北越谷の清水高から1万5000円
▽東越谷の東越谷第一小学校から...

このように宿場住民の変遷は激しかったが、このうち江戸時代から続いた主要な家系をあげると、...

このように宿場住民の変遷は激しかったが、このうち江戸時代から続いた主要な家系をあげると、...

お知らせのページ

時局経済講演会

商工課と商工会では、刻々と変化する社会・経済情勢を知り、事業やあらゆる仕事に役立てていただくため、...

卓球「初心者」講習会

とき 3月13日(木)
午前10時~午後3時
市立第一体育館

「協力ください」

市民課窓口は特に
土・月曜日が混みます

「ご利用ください」

当面土地区画整理
事業計画の縦覧

消費生活センターが新装

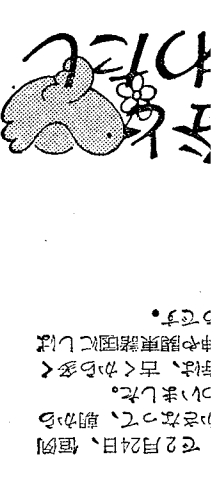
消費生活センターが越谷市コミュニティーセンターにて、早や半年が過ぎ...

短歌月例会

とき 3月9日(日)午後1時から
市役所6階第一会議室

事業計画の縦覧

越谷都市計画事業(当面土地区画整理事業)の事業計画の縦覧を行います。



44
 2月24日、恒例
 の「朝から
 夜まで」の
 企画は、あ
 りました。
 朝から夜ま
 で、朝から
 夜まで、朝
 から夜まで
 の企画は、

11111-11111-11111

44
 2月24日、恒例
 の「朝から
 夜まで」の
 企画は、あ
 りました。
 朝から夜ま
 で、朝から
 夜まで、朝
 から夜まで
 の企画は、

市長電話
 64-2123
 (電話) 市長・市長
 の市長電話
 市長電話
 市長電話

市長電話
 市長電話
 市長電話

家庭とくさ
 市長電話
 市長電話

市長電話
 市長電話
 市長電話

市長電話
 市長電話
 市長電話

市長電話
 市長電話
 市長電話

加口	加口	加口
28日(金)	22日(金)	17日(金)
29日(土)	23日(土)	18日(土)
30日(日)	24日(日)	19日(日)

市長電話
 市長電話
 市長電話

市長電話
 市長電話
 市長電話

市長電話
 市長電話
 市長電話

市長電話
 市長電話
 市長電話

加口	加口	加口
28日(金)	22日(金)	17日(金)
29日(土)	23日(土)	18日(土)
30日(日)	24日(日)	19日(日)

市長電話
 市長電話
 市長電話

市長電話
 市長電話
 市長電話

市長電話
 市長電話
 市長電話

市長電話
 市長電話
 市長電話

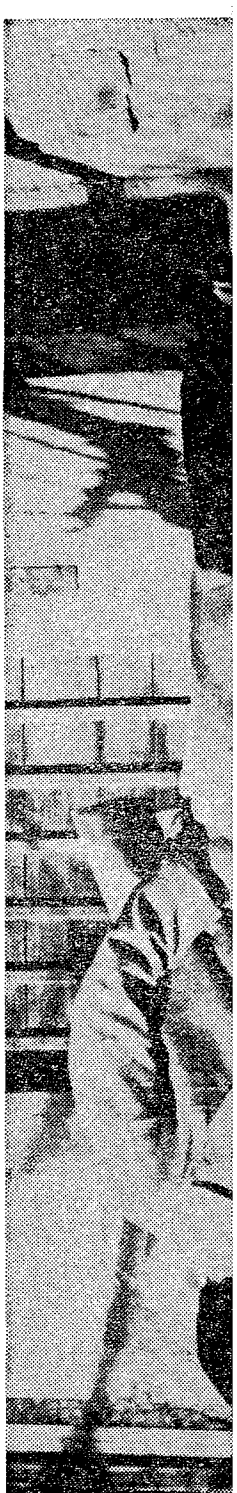
市長電話
 市長電話
 市長電話

市長電話
 市長電話
 市長電話

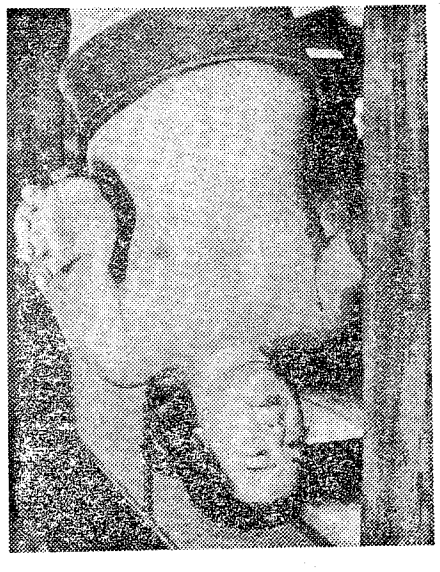
市長電話
 市長電話
 市長電話

市長電話
 市長電話
 市長電話

市長電話
 市長電話
 市長電話



市長電話
 市長電話
 市長電話



市長電話
 市長電話
 市長電話

市長電話
 市長電話
 市長電話

市長電話
 市長電話
 市長電話

市長電話
 市長電話
 市長電話

市長電話
 市長電話
 市長電話

市長電話
 市長電話
 市長電話

市長電話
 市長電話
 市長電話

市長電話
 市長電話
 市長電話

市長電話
 市長電話
 市長電話

市長電話
 市長電話
 市長電話

市長電話
 市長電話
 市長電話