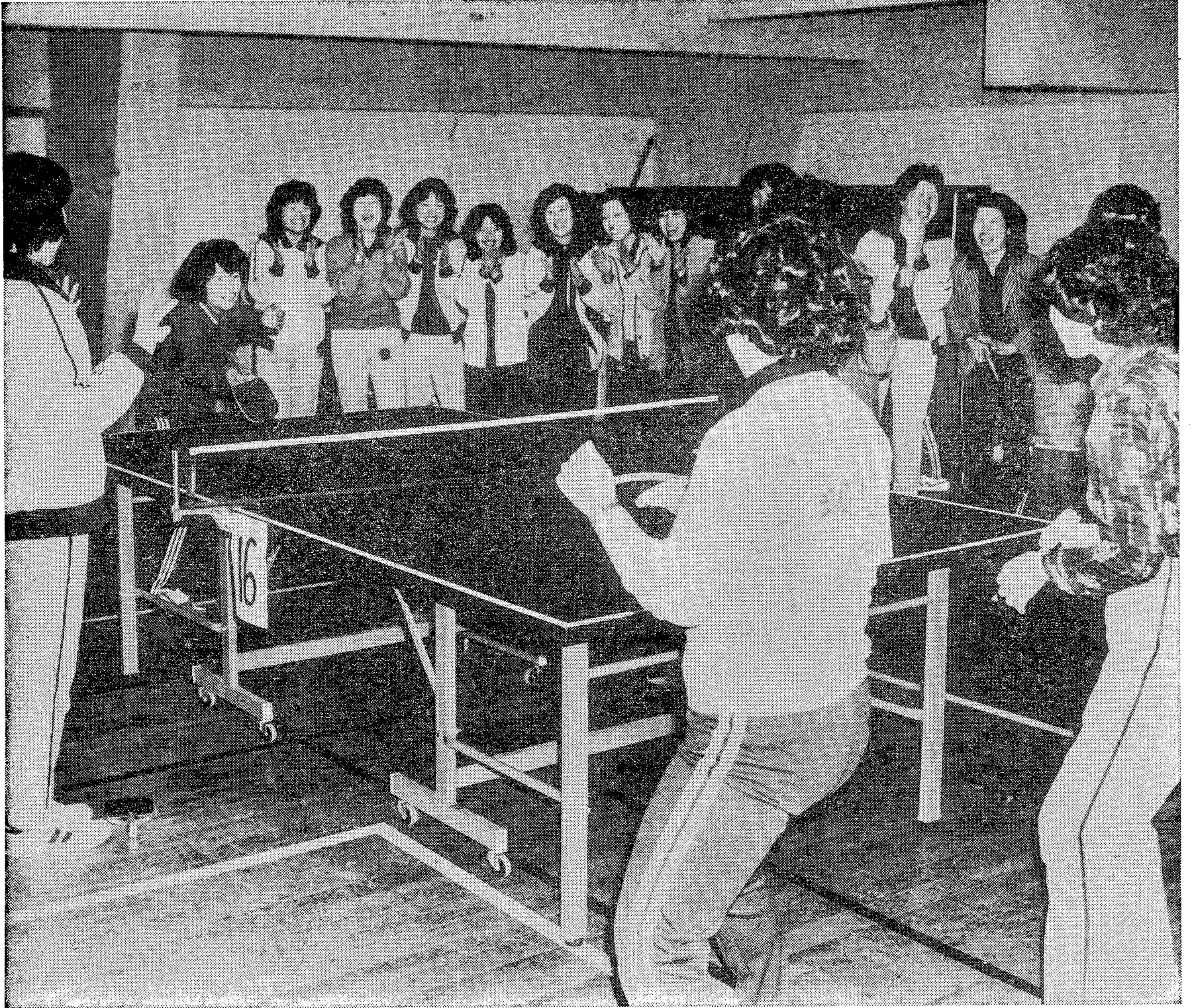


こがね



ラリーの応酬に汗

第6回 婦人卓球連盟クラブ対抗大会

卓球はバレーボールと並んで、主婦の間で人気のあるスポーツです。6日に市立第一体育館で開催されたクラブ対抗試合には、市内の9公民館から27チーム、約300人のママさん選手が参加しました。きびきびとした動きはさすがに日ごろ公民館で鍛えたたまもの。汗まみれになりながら気合をかけて打ち込む姿はやさしいお母さんのイメージからほど遠くても、試合が終わってほっとした表情はやはり主婦の表情に戻っていました。



女性が一つの道で学びつづけることはむずかしいですね、と河原さん

お花が好きで好きでたまらない私は生け花の道にハマりました。その時、上の子どもが二歳、下の子どもはまだおしめを穿てているような状態でした。断られるのは百も承知で、勇気を出して先生の所を訪ねました。忘れもしません。今から四年前のことでした。週一回のけいこが何よりも待ち遠しく、「今回ほどお花が輝くのかしら」「どのようになげるのかしら」と思うと、前の晩はなかなか寝つかなかったもので。けいこにはハサミのほかにおしめとミルクの入ったペットボトルを持って通いはじめました。いろんな教室がある中で、赤ん坊をおぶって通ったのは、おそらく私くらいなのだったのではないのでしょうか。子どもがねんねの間から手を出し、すっかり寝に入ったら

越谷とわたし

45 ◆◆

「越谷とわたし」は、あなたのコーナーです。みなさんの投稿をお待ちしています。字数は900字程度です。 広報課

勤労者文化展に出品して

蒲生愛宕町五の二六

河原 房枝 (30歳)



市の人口

(昭和55年3月1日現在)
住民基本台帳

	前月比
総人口	21万8728人 274人増
男	11万0371人 118人増
女	10万8357人 156人増
世帯数	6万3239世帯 88世帯増

今回出品した第四回勤労者文化展では、お花の持つ自然美を心得て扱い、緊張に伸びていく枝の曲線を生かし、清楚な風情を出すというつもりでした。こうして私なりに苦心した作品は、ただだけに、市長賞をいただいた時は、ほんとうにうれしくてたまりました。この四月から上の子は小学校に入學します。何しろ年子ですから育児で大変な毎日ですが、伸びゆく子どもたちに飛びたいように思っています。このたび市長賞をいただいたことをひとつの踏み台にして、より厳しく自分に鞭(むち)を打たなければならぬと考えています。趣味の華道を通して、揺れ動く不安な社会や複雑な人間関係の中で、自身自身を見失わず、好きを道で一步一歩極めることができたら幸せな気がします。

まず市民生活の足もとから

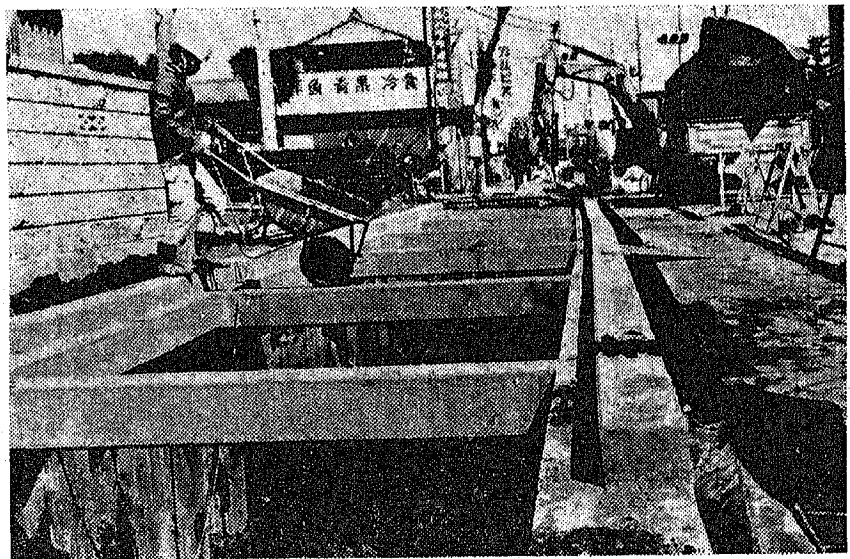
昭和55年度 市長の施政方針演説

道路・下水道路に重点

公園用地も確保、住環境整備を急ぐ

昭和五十五年度の市政方針は、市民生活の足もとから、道路・下水道路の整備に重点を置き、公園用地の確保、住環境整備を急ぐこととする。市長は、この施政方針演説で述べた。

市長は、昭和五十五年度の市政方針演説で、道路・下水道路の整備に重点を置き、公園用地の確保、住環境整備を急ぐこととする旨を述べた。市長は、この施政方針演説で述べた。



下水路の整備すむむ (出羽町下水路築造工事：赤山町3丁目)

住環境の整備は排水路・下水道から

安否を懸念する市民生活、水質の悪化、自然環境の破壊、公害問題の深刻化など、市民生活の足もとから、住環境の整備は排水路・下水道から始める。市長は、この施政方針演説で述べた。

市長は、昭和五十五年度の市政方針演説で、住環境の整備は排水路・下水道から始めることとする旨を述べた。市長は、この施政方針演説で述べた。

東武鉄道の高架化など交通網の整備

東武鉄道の高架化、交通網の整備など、市民生活の足もとから、交通網の整備を急ぐこととする。市長は、この施政方針演説で述べた。

街路・公園など都市基盤整備を急ぐ

街路の整備、公園の整備など、都市基盤の整備を急ぐこととする。市長は、この施政方針演説で述べた。

消防力を強化して都市防災に備える

消防力の強化、都市防災の備えなど、市民生活の足もとから、都市防災の備えを急ぐこととする。市長は、この施政方針演説で述べた。

将来展望をふまえた着実な市政運営

将来展望をふまえた、着実な市政運営など、市民生活の足もとから、市政運営の改善を急ぐこととする。市長は、この施政方針演説で述べた。

地域コミュニティの輪を大きく

地域コミュニティの輪を大きく、市民生活の足もとから、地域コミュニティの整備を急ぐこととする。市長は、この施政方針演説で述べた。

厳しい経済情勢の中で国も圧縮予算

厳しい経済情勢の中で、国も圧縮予算など、市民生活の足もとから、財政運営の改善を急ぐこととする。市長は、この施政方針演説で述べた。

要望を的確に把握 計画的な財政運用

要望を的確に把握、計画的な財政運用など、市民生活の足もとから、財政運用の改善を急ぐこととする。市長は、この施政方針演説で述べた。

市民の期待に応えられる市立病院に

市民の期待に応えられる市立病院に、市民生活の足もとから、市立病院の整備を急ぐこととする。市長は、この施政方針演説で述べた。

越谷市に適した農業と商工業の振興

越谷市に適した農業と商工業の振興など、市民生活の足もとから、産業振興の改善を急ぐこととする。市長は、この施政方針演説で述べた。

教育施設の整備と少年自然の家建設

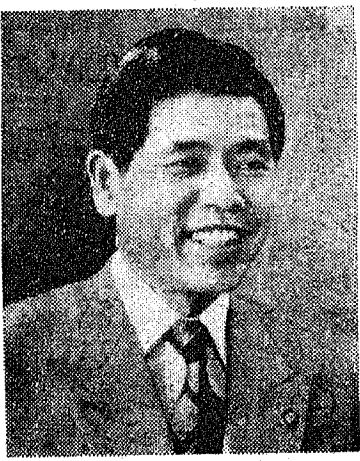
教育施設の整備と少年自然の家建設など、市民生活の足もとから、教育施設の整備を急ぐこととする。市長は、この施政方針演説で述べた。

社会教育の充実と地域体育館の建設

社会教育の充実と地域体育館の建設など、市民生活の足もとから、社会教育の充実を急ぐこととする。市長は、この施政方針演説で述べた。

快適な住環境は

3月定例会市議会から



市長 村 慎 市 郎

ごみ問題解消に第一清掃工場の建設

ごみ問題の解消に第一、清掃工場の建設など、市民生活の足もとから、ごみ問題の解消を急ぐこととする。市長は、この施政方針演説で述べた。

授産施設開設所と高齢者事業団の発足

授産施設の開設所と高齢者事業団の発足など、市民生活の足もとから、高齢者福祉の改善を急ぐこととする。市長は、この施政方針演説で述べた。

市民の期待に応えられる市立病院に

市民の期待に応えられる市立病院に、市民生活の足もとから、市立病院の整備を急ぐこととする。市長は、この施政方針演説で述べた。

越谷市に適した農業と商工業の振興

越谷市に適した農業と商工業の振興など、市民生活の足もとから、産業振興の改善を急ぐこととする。市長は、この施政方針演説で述べた。

教育施設の整備と少年自然の家建設

教育施設の整備と少年自然の家建設など、市民生活の足もとから、教育施設の整備を急ぐこととする。市長は、この施政方針演説で述べた。

社会教育の充実と地域体育館の建設

社会教育の充実と地域体育館の建設など、市民生活の足もとから、社会教育の充実を急ぐこととする。市長は、この施政方針演説で述べた。

地域コミュニティの輪を大きく

地域コミュニティの輪を大きく、市民生活の足もとから、地域コミュニティの整備を急ぐこととする。市長は、この施政方針演説で述べた。

交通安全対策と駅前の放置自転車解消

交通安全対策と駅前の放置自転車解消など、市民生活の足もとから、交通安全の改善を急ぐこととする。市長は、この施政方針演説で述べた。

市長は、昭和五十五年度の市政方針演説で、交通安全対策と駅前の放置自転車解消に重点を置き、市民生活の足もとから、交通安全の改善を急ぐこととする旨を述べた。

市長は、昭和五十五年度の市政方針演説で、交通安全対策と駅前の放置自転車解消に重点を置き、市民生活の足もとから、交通安全の改善を急ぐこととする旨を述べた。

市長は、昭和五十五年度の市政方針演説で、交通安全対策と駅前の放置自転車解消に重点を置き、市民生活の足もとから、交通安全の改善を急ぐこととする旨を述べた。

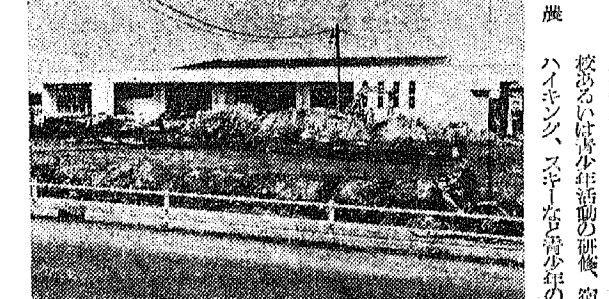
市長は、昭和五十五年度の市政方針演説で、交通安全対策と駅前の放置自転車解消に重点を置き、市民生活の足もとから、交通安全の改善を急ぐこととする旨を述べた。

市長は、昭和五十五年度の市政方針演説で、交通安全対策と駅前の放置自転車解消に重点を置き、市民生活の足もとから、交通安全の改善を急ぐこととする旨を述べた。

市長は、昭和五十五年度の市政方針演説で、交通安全対策と駅前の放置自転車解消に重点を置き、市民生活の足もとから、交通安全の改善を急ぐこととする旨を述べた。

市長は、昭和五十五年度の市政方針演説で、交通安全対策と駅前の放置自転車解消に重点を置き、市民生活の足もとから、交通安全の改善を急ぐこととする旨を述べた。

市長は、昭和五十五年度の市政方針演説で、交通安全対策と駅前の放置自転車解消に重点を置き、市民生活の足もとから、交通安全の改善を急ぐこととする旨を述べた。



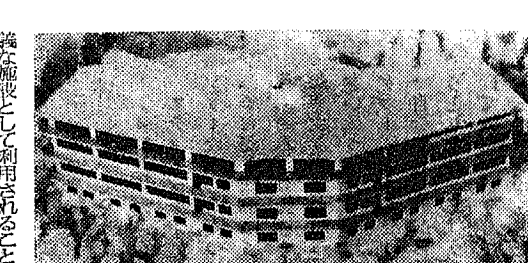
4月にオープンする「しろこぼと児童センター」

「しろこぼと児童センター」のオープンなど、市民生活の足もとから、児童福祉の改善を急ぐこととする。市長は、この施政方針演説で述べた。

市長は、昭和五十五年度の市政方針演説で、「しろこぼと児童センター」のオープンに重点を置き、市民生活の足もとから、児童福祉の改善を急ぐこととする旨を述べた。

市長は、昭和五十五年度の市政方針演説で、「しろこぼと児童センター」のオープンに重点を置き、市民生活の足もとから、児童福祉の改善を急ぐこととする旨を述べた。

市長は、昭和五十五年度の市政方針演説で、「しろこぼと児童センター」のオープンに重点を置き、市民生活の足もとから、児童福祉の改善を急ぐこととする旨を述べた。



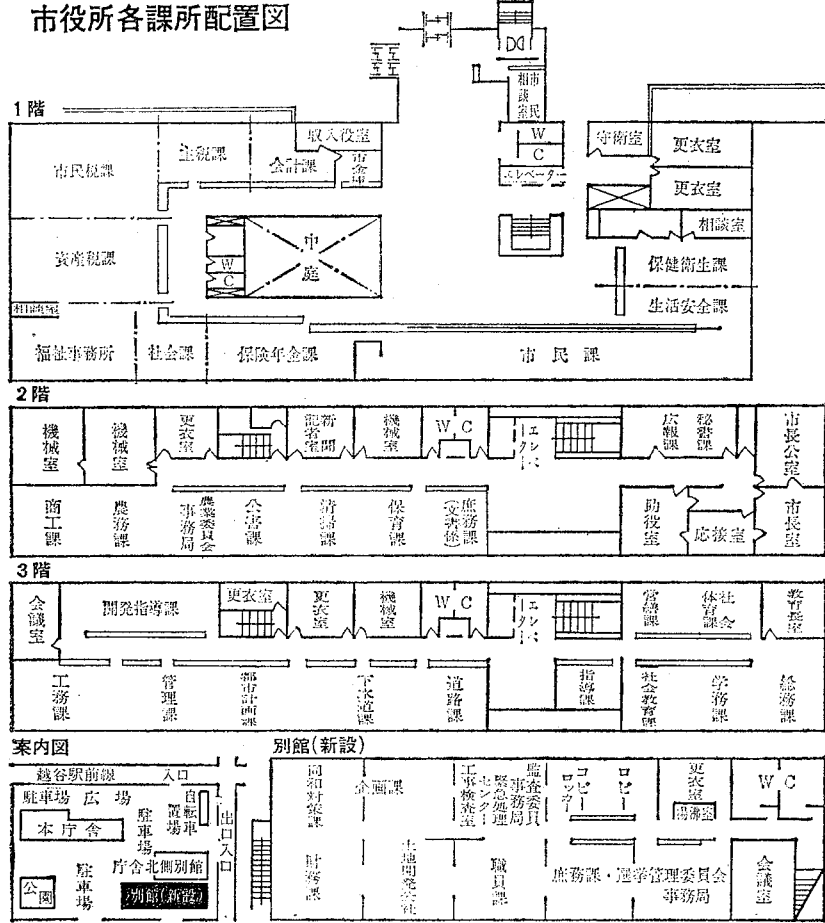
あだたら高原少年自然の家の完成予想図

あだたら高原少年自然の家などの建設など、市民生活の足もとから、青少年福祉の改善を急ぐこととする。市長は、この施政方針演説で述べた。

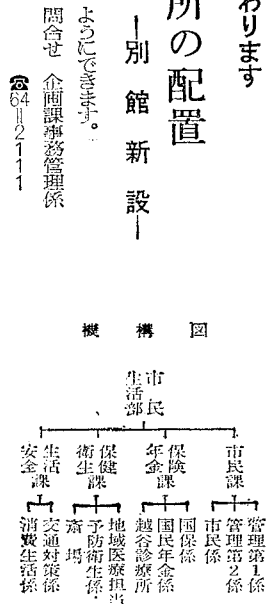
市長は、昭和五十五年度の市政方針演説で、あだたら高原少年自然の家の建設に重点を置き、市民生活の足もとから、青少年福祉の改善を急ぐこととする旨を述べた。

市長は、昭和五十五年度の市政方針演説で、あだたら高原少年自然の家の建設に重点を置き、市民生活の足もとから、青少年福祉の改善を急ぐこととする旨を述べた。

市役所各課所配置図



4月1日から市役所各課の配置が左図のように変わります。また、機構改革に伴い、新たに市民生活部が下図の



市役所各課所の配置

別館新設

図書館だより

休館日のお知らせ

図書館では読書(ばくしよ)のため、下記のとおりに休館します。
期間 3月25日(火)～3月30日(日)

第100回 史跡めぐり

とき 3月23日(日)午前8時30分越谷駅集合
コース 越谷駅(9時3分浅草行)～牛田駅乗換え～京成成田屋～京成千住大橋下車～日光街道千住宿～橋戸町～河原町～掃部宿～千住本宿～北千住～越谷
会費 900円(交通費ほか)
昼食は各自ご用意ください

移動図書館「しらこぼと号」の巡回

Table with columns: 巡回日 (巡回日), 駐車場 (駐車場), 時間 (時間). It lists the schedule for the mobile library 'Shirakoboto' from March 21st to April 4th, including locations like '袋山つつみ団地' and '大竹第2チサン公園'.

図書館は福祉会館の3階です。64-2111内線

埼玉史跡探勝句会

とき 4月13日(日)午前10時
越谷市役所正面玄関前集合
ところ 越谷市役所大会議室(5階)
作品 当日の探勝句(1人3句)
探勝地 天壽寺の吾山碑、久伊豆神社と平田瀧風叔父跡、アリタキアローラム(有料)周辺のしらこぼと等
句会 当日午後1時締切り
出費 500円(当日受付に納入、昼食は各自持参)
選賞 5句(出席者全員による互選)
賞品 越谷市長賞ほか30賞
主催 埼玉県俳句連盟、越谷市俳句連盟
後援 教育委員会、越谷市文化連盟

サンシティ 越谷市民ホールの催し

Table with columns: 月日 (月日), 催し物 (催し物), ホール (ホール). It lists various events at the Sun City Choshi Civic Hall, such as 'ライオンズクラブ映画会' and 'スター・アクション公開録音'.

心身障害者扶養共済制度の掛金

Table with columns: 加入年齢 (加入年齢), 年齢 (年齢), 掛金 (掛金), 備考 (備考). It details the contribution amounts for different age groups under the mental and physical disability support system.

主な改正点

Table with columns: 改正前 (改正前), 改正後 (改正後). It highlights key changes to the contribution system, such as the expansion of the age range for enrollment.

この制度は相互扶助の精神に基づき、心身障害者(者)の保護者が毎月掛金をかけることにより、保護者が亡くなった時、障害者(者)に年金を支給するもので、年金額は1口加入で2万円、2口で4万円、また障害者が加入者より先になつたときは申付金5万円が支給されます。なお、大正3年4月2日から同4年4月1日まで生まれた方で未加入の方は、3月31日までに、未加入申込みをしてください。

*お知らせのページ

募集します

保母アルバイトの登録

次のいずれかに該当する満50歳以下で、乳幼児とともに機嫌の好む方
・保母資格のある方
・幼稚園教諭、または小学校教諭の免許のある方
・保育所、幼稚園等で6か月以上の勤務経験のある方
勤務時間 午前8時30分～午後5時
応募方法 市販の履歴書に必要事項を記入し、市役所職員課に提出してください(郵送可)

浦和高等学校の通信教育生

募集人員 普通科約1000名
応募資格 中学卒業または同等以上の学力がある方(年齢不問)
願書受付 3月21日～4月10日
提出書類 入学願書、出身中学校調査書(または卒業証明書)成績(または健康診断書)

越谷市少年少女吹奏楽団の団員

対象 吹奏楽部...60名
資格 市内在住の小学校2年生から中学3年生までの男女(経験は問いません)
練習日 毎週日曜日 午前9時～12時
増林公民館(会場)
費用 団費(月額)...1000円
後援会費...1500円
申込み 3月31日までに教育委員会社会教育課(64-2111)
か桑田事務局花巻志保子(64-9789)まで

老人農園の利用者

ところ 神明町三の四六六(児童遊園地内)
区画 10区画(1区画...約5坪)
対象 市内在住の60歳以上の方
期間 57年2月28日まで
費用 無料
申込み 福祉事務所窓口で受け付けます(先着順)
問合せ 福祉事務所福祉係 64-2111

ご利用ください

市では、ご家庭の実情に応じて学用品等の援助をします。ご希望の方は教育委員会または学校で手続きをしてください。

学用品費などの就学援助費

・生活保護法に基づく保護の停止、または廃止になっている方
・市民税が非課税の方
・市民税の減免を受けている方
・個人事業税の減免を受けている方
・固定資産税の減免を受けている方
・国民年金の掛金の減免を受けている方
・国民健康保険料の減免、または徴収の猶予を受けている方
・母子家庭等で児童扶養手当を受給している方
・世帯正扶養付補助金による貸付の対象となる方
・失業対策事業適格者手

ささなか文庫の開設

ところ 青木宅(大泊四七四の二六)
貸出し 毎週水曜日(4月2日から)
午後2時～5時
対象 中学生以下の子ども(幼児は父兄同伴)
冊数 約1200冊
問合せ 青木玲子まで 64-9899-4

名作映画を2000円で

第20回青少年名作映画劇場を次のとおり開催しますが、当日2000円でみられる割引鑑賞券をさしあげます。ご希望の方は教育委員会社会教育課か、お近くの公民館へおいでください。
*車加劇場(64-489-22)
とき 4月5日(土)～8日(火)
上映 「パンダの大冒険」「バトルフィーバー」ほか
*栗武松原シネマ2(64-489-35)
とき 4月5日(土)～11日(金)
上映 「リトルロマンス」「ブルックリン物語」
*春日部文化劇場(64-487-52)
とき 4月6日(日)～16日(水)
上映 「幸せを世界の友へ」「マジックアפל」「コタイ」
問合せ 教育委員会社会教育課 64-2111

越谷市少年少女吹奏楽団の団員

対象 吹奏楽部...60名
資格 市内在住の小学校2年生から中学3年生までの男女(経験は問いません)
練習日 毎週日曜日 午前9時～12時
増林公民館(会場)
費用 団費(月額)...1000円
後援会費...1500円
申込み 3月31日までに教育委員会社会教育課(64-2111)
か桑田事務局花巻志保子(64-9789)まで

募集します

保母アルバイトの登録
次のいずれかに該当する満50歳以下で、乳幼児とともに機嫌の好む方
・保母資格のある方
・幼稚園教諭、または小学校教諭の免許のある方
・保育所、幼稚園等で6か月以上の勤務経験のある方
勤務時間 午前8時30分～午後5時
応募方法 市販の履歴書に必要事項を記入し、市役所職員課に提出してください(郵送可)

老人娯楽室を ご利用ください

市立福祉会館では、市内に住む60歳以上の
お年寄りのために、老人娯楽室を無料で開放
しています。
55年度の老人娯楽室利用日曜は下表のと
おりです。各地区ともバスで送迎しています。
問合せ 越谷市立福祉会館 ☎64-2111

55年度 老人娯楽室利用日程 (4月から12月分)

月	越谷	谷沢林	大袋	羽島	大川	相模	橋本	新方	板橋	非
4月	2日(水)	3日(木)	4日(金)	8日(火)	9日(水)	11日(金)				
5月	1日(水)	7日(水)	8日(木)	13日(火)	14日(水)	16日(金)				
6月	10日(火)	11日(水)	12日(木)	13日(金)	17日(火)	18日(水)				
7月	1日(水)	2日(木)	3日(金)	8日(火)	9日(水)	10日(木)				
8月	1日(金)	5日(火)	6日(水)	7日(木)	12日(火)	13日(水)				
9月	2日(火)	3日(水)	4日(木)	9日(火)	11日(木)	12日(金)				
10月	1日(水)	3日(金)	7日(火)	8日(水)	9日(木)	14日(火)				
11月	4日(火)	5日(水)	7日(金)	11日(火)	12日(水)	13日(木)				
12月	2日(火)	3日(水)	4日(木)	9日(火)	10日(水)	11日(木)				

市史編さんだより (276)

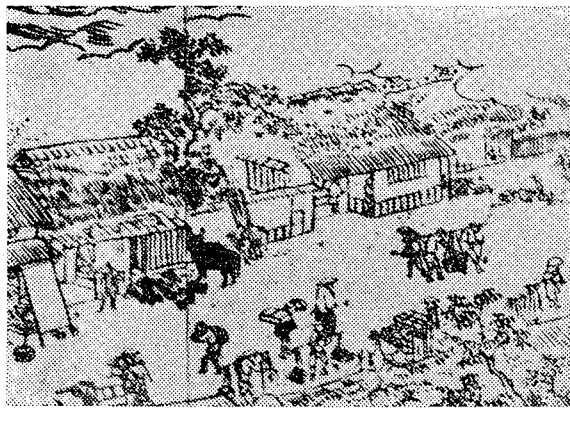
日光道中の貫目改所

自動車積荷の運搬は道路交通法で規
制され、これに違反した車輦がしばしば
取締りを受けているのは周知のこと
だが、江戸時代も馬が運送する荷の
重量はこれに定められていた。
慶長七年(一六〇二)諸街道に伝馬
制が施行されたとき、徳川氏は御米
御・御紙などを無賃の伝馬荷は
三貫目(二二〇)まで、有料の駄

賃は四貫目(五〇〇)までと定
めたが、元和二年(一六二六)には伝
馬荷も四貫目に改められた。さらに
万治元年(一六五八)には人足が運ぶ
荷物も五貫目(約九九)までと限定
され、本馬・野尻(人が乗った馬)、
人足などの賃も定められた。
しかし人馬の使用は、幕府が定め
た御定賃(公道運送)の使用数算が
制限されていたので、できるだけ多
くの荷物を定められた馬数で運ばせま
うとして、その重量を超過させたり、
あるいは不法手段を講じてこれを運
ぶ送らせることも多かった。お定めの
人馬数を超過した場合は、相対(あいた
り)賃と称し、幕府の許可を得られ
ない一般の人ひとと同様な、高い運賃
を支わなければならないからであ
る。

これに対し幕府は享和四年(一八〇
七)東海道・中山道・日光道の宿場に
宿手代を併設させ、これに不法積荷な
どの監視にあたらせたが、あまり効果
がなかったため、正徳二年(一七一
二)宿手代を廃止し、道中奉行の配下
を宿々に派遣して道中取締りの強化を
はかった。同時に品川、板橋など東海
道や中山道の五ヶ宿に貫目改所を設け
し、過積(重量超過)荷物の取締りに
務めた。なかにはかきと便宜をはかっ

ておられたが、寛保三年(一七四三)
には日光道中千住宿と宇都宮にも貫目
改所が設けられた。
ところがこの貫目改所の積荷の取締
りはかなりしつと効果をあげていたと
はいえなかったようである。取締りの
対象になった荷物は、いづれも大名や公
家・門閥など、特権的な人ひとの荷で
あったからである。大沢町の越谷宿
本陣福井家文書文政四年(一八二二)
の書上げによると、
「貫目改所を通過する荷物は、荷物
積送り駄賃帳にその重量を記載し、検
査したという判を押して送る定め
であったが、千住宿貫目改所を通過す
る荷物の多くは駄賃帳をつけずに送ら
れてくる。これは駄賃帳を付してい
る荷物もあるが、これでも駄賃帳に
は四〇貫と記されているもの、はか
つてみると四六、七貫目の重量である
のが普通である。また三〇貫目の長持
は六人持ちと定められているのに、駄
賃帳には四人と記されているなど、不
法な記載が多い。
不審に思っただけで宿草加宿問屋に問合
せてみるが、草加宿人からは納得の
ゆくり返答は得られない。これは草加宿
の人馬や助郷が、平常駄賃帳も人足
運送などではかきと便宜をはかっ



写真は江戸時代の宿場のような

スポーツには危険がつきものです。
万一に備えて、スポーツ保険に加入し
ておきましょう。
対象 代表者を置く組織10名以上
の団体(学校のクラブ活動団
体等は除く)。
第一種 Aは子供会・スポーツ少年団
等、Bは文化活動・奉仕活動
・軽スポーツを行う団体、C
は地域スポーツクラブ
第二種 競技を目的とした団体
*特に宿舎がある場合はB型(保険
料および保険金額は半額)の加入も
可能です。ただし、加入団体員が全
員同一型で加入してください。
受付 3月21日(金)まで7月31日(木)
申込み 指定の書類に記入の上、代
表者の印鑑と保険料を添えて
教育委員会社会体育課へ(書
問合 ☎64-2111)

スポーツ保険の料率

区分	保険料 (年額)	医療保険日額	
		死亡・後遺 障害保険金	非入院 入院
第1種	A 340円	1200万円	1000円 1500円
	B 400円	1200万円	1000円 1500円
	C 680円	1200万円	1000円 1500円
第2種	A 960円	1200万円	1000円 1500円
	B 3200円	1200万円	1000円 1500円
	C 1600円	1200万円	1000円 1500円

3月21日から
受け付けます
スポーツ保険

お知らせのページ

結婚相談所
秘密は固く守ります
とき 毎週火曜日と第1、3日曜日
午前10時午後4時
ところ 福祉会館1階
対象者 初婚・再婚・男女・年齢等の
制限はありません(市外の方
も可)
費用 無料
申込み 申込書(社会福祉協議会にあ
ります)に、履歴書、戸籍謄
本1通、写真、給付申請書等
を添えてお持ちください
問合せ 越谷市社会福祉協議会
☎64-2111

**スポーツ事故
応急処置の講習会**
とき 3月22日(土)
午後1時30分午後3時30分
ところ 市役所5階第一会議室
対象者 ・スポーツ少年団指導者
・子ども会指導者
・その他スポーツ愛好者
定員 100名(申込み順)
内容 「スポーツによる事故の応急
処置について」
講師 日本赤十字社救急指導者
申込み 教育委員会社会体育課
☎64-2111

**フォーカダンス
初心者講習会**
誰にでも踊れるレクダンスから世界
の民謡を、楽しく踊ってみませんか。
とき 4月8日(火)午後5時27分
(火)毎週火曜日午後6時30
分(9時(計8回))
ところ 市立第一体育館
対象者 どなたでも(当日会場受付)
費用 1000円(テキスト代ほか)
問合せ 菊池清志 ☎66-0314

ダンスパーティー
* 越谷ダンス愛好会一周年記念
とき 3月23日(日)午後5時6時
ところ サンシティ越谷市民ホール
(ポルティエホール)

**国民健康保険に
加入のみなさんへ**
* 健康保険証の更新
現在みなさんがお持ちの健康保険証(フ
ォーム色)は3月31日(日)で期限が
切れ、新しい健康保険証(緑色)が20日
(土)ごろまでに到着するように郵送
されます。
もし期限が過ぎても届かないときは
保険料を納めてご連絡ください。ま
た、古い健康保険証をお返しください。
お願ひします。郵送でも結構です。
* ご注意
・ 会社等の社会保険に加入したとき、
または越谷市から転出するときには、
入社日や転出日の翌日から越谷市の国
民健康保険の資格がなくなります。
・ 国民健康保険の資格は使用しないで
ください。会社等で健康保険がすでに交付さ
れない場合は資格証明書を発行しても
らい、社会保険で診察を受けてくださ
い。また、市内で住所を移動したり、
世帯主が変わったときなどは健康保険の
番号が変更になりますので、必ず
健康保険と印鑑を所持のうえ届出をし
てください。
問合せ 保険年金課関係
☎64-2111

**事業資金の融資利率が
引き上げられました**
金融情勢の変化により、市では次の
とおり企業向け事業資金の融資利率
の引き上げを実施します。
・ 小規模事業者資金
新利率... 7%以内(6%以内)
・ 臨工・近代化資金
新利率... 7%以内(7%以内)
・ 中小企業環境整備資金
新利率... 6.9%以内(6%以内)
* (一)内はいずれも旧利率。各制度
資金とも、市内での営業額、従業員
数など、一定の制限があります
問合せ 商工課関係
☎64-2111

**カンボジア難民に
愛の手を**
カンボジア難民救済活動について、
日本赤十字社では医療救済班の派遣
救済物資の援助など積極的な救済活動
を展開しています。
みなさんからの義援金は左記で取
扱いますので、温かいご協力をお願い
します。
主催 日本赤十字社越谷市地区
問合せ 社会課関係
☎64-2111

鉄道妨害防止期間
3月17日〜4月5日
安全に列車を利用するために、次の
ことに気をつけましょう。
・ 踏切りを通るときは必ずいったん立
ち止まって、左右の安全を確認して
から渡る
・ 線路に石や物を置かない
・ 列車や電車が石を投げない
・ 線路や駅の構内に入らない
問合せ 大宮鉄道公安室
☎0486-410599

おいでください
とき 3月22日(土)
午後1時30分午後3時30分
ところ 市役所5階第一会議室
対象者 ・スポーツ少年団指導者
・子ども会指導者
・その他スポーツ愛好者
定員 100名(申込み順)
内容 「スポーツによる事故の応急
処置について」
講師 日本赤十字社救急指導者
申込み 教育委員会社会体育課
☎64-2111

おそばのチャリティ
とき 3月25日(火)
午前11時午後5時
ところ 蒲生中央通り埼玉銀行蒲生支
店隣りの空地
問合せ 芦川勝夫 ☎64-0188

「ご協力ください」
国民健康保険に
加入のみなさんへ
* 健康保険証の更新
現在みなさんがお持ちの健康保険証(フ
ォーム色)は3月31日(日)で期限が
切れ、新しい健康保険証(緑色)が20日
(土)ごろまでに到着するように郵送
されます。
もし期限が過ぎても届かないときは
保険料を納めてご連絡ください。ま
た、古い健康保険証をお返しください。
お願ひします。郵送でも結構です。
* ご注意
・ 会社等の社会保険に加入したとき、
または越谷市から転出するときには、
入社日や転出日の翌日から越谷市の国
民健康保険の資格がなくなります。
・ 国民健康保険の資格は使用しないで
ください。会社等で健康保険がすでに交付さ
れない場合は資格証明書を発行しても
らい、社会保険で診察を受けてくださ
い。また、市内で住所を移動したり、
世帯主が変わったときなどは健康保険の
番号が変更になりますので、必ず
健康保険と印鑑を所持のうえ届出をし
てください。
問合せ 保険年金課関係
☎64-2111

**事業資金の融資利率が
引き上げられました**
金融情勢の変化により、市では次の
とおり企業向け事業資金の融資利率
の引き上げを実施します。
・ 小規模事業者資金
新利率... 7%以内(6%以内)
・ 臨工・近代化資金
新利率... 7%以内(7%以内)
・ 中小企業環境整備資金
新利率... 6.9%以内(6%以内)
* (一)内はいずれも旧利率。各制度
資金とも、市内での営業額、従業員
数など、一定の制限があります
問合せ 商工課関係
☎64-2111

**カンボジア難民に
愛の手を**
カンボジア難民救済活動について、
日本赤十字社では医療救済班の派遣
救済物資の援助など積極的な救済活動
を展開しています。
みなさんからの義援金は左記で取
扱いますので、温かいご協力をお願い
します。
主催 日本赤十字社越谷市地区
問合せ 社会課関係
☎64-2111

鉄道妨害防止期間
3月17日〜4月5日
安全に列車を利用するために、次の
ことに気をつけましょう。
・ 踏切りを通るときは必ずいったん立
ち止まって、左右の安全を確認して
から渡る
・ 線路に石や物を置かない
・ 列車や電車が石を投げない
・ 線路や駅の構内に入らない
問合せ 大宮鉄道公安室
☎0486-410599



赤ちゃんのため

経口生ポリオワクチンの投与

衛生課では、経口生ポリオワクチン投与を次のとおり実施します。...

<ご注意>ましん(はしか)、種痘、BCGの予防接種を受けたことは1か月、...

経口生ポリオワクチンの投与日程

Table with columns: 月日(曜), 会場, 該当する住所地. Lists vaccination dates and locations across various districts.

55年度 畜犬登録と第1回狂犬病予防注射日程

Table with columns: 月日(曜), 会場と時間. Lists dog registration and vaccination dates and times.

ワン君の登録と予防注射

55年度畜犬登録と第1回狂犬病予防注射を実施します。生後91日以上...

散歩にはふんの始末も忘れずに!



お願いします

ごみは正しく出しましょう

市では、燃えるごみは週2回、燃えないごみは週1回の割合で、...

燃えないごみ、粗大ごみは、粗大ごみ処理センターで破砕処理を行っています。...

燃えるごみ

燃えるごみは、東部清掃組合で焼却処理しています。処理施設の効果的な利用をはかるため、...

- (1) 台所等の生ごみは、水をよくきってから出してください
(2) 必ず収集日の朝に出してください
(3) 燃えるごみの中に、空カン・空ビンなど燃えないごみは絶対に入れないでください

燃えないごみ

燃えないごみ、粗大ごみは、粗大ごみ処理センターで破砕処理を行っています。ごみの中にガス性のもの(スプレー、ガスボンベなどの空カン)や揮発性のあるもの(シンナー、ガソリン、灯油、トルエンなど)および薬品が混じっていると、施設の爆発や火災の原因になり、たいへん危険です。...

- (1) スプレー、ガスボンベなどの空カンは、必ず釘などで穴をあけてから出してください
(2) 石油カン、石油ストーブ、薬品のビンなどは、中に入っていないことを確認してから出してください
(3) 空カン、空ビン、プラスチック容器は、水ぬいして、つぶせるものはなるべくつぶしてください

新しく転入された方のために

ごみの収集日と区域は図のとおりです。ご自分の地区を確認のうえ、間違いないようお出してください。

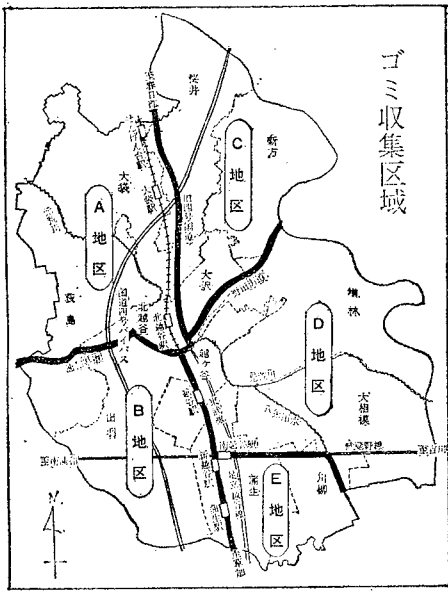
燃えるごみの収集日

月・木収集... A・B地区
火・金収集... C・D地区
水・土収集... E地区

燃えないごみの収集日

月 収集... E地区
火 収集... B地区
水 収集... D地区
木 収集... C地区
金 収集... A地区

*収集日が祝日の場合は、次の収集日まで収集しませんのでご注意ください
問合せ 清掃課業務係 64-2111



家庭とくらし

市長電話 64-2123

(質問・苦情・提言・要望) などをお寄せください

3月26日(水) 4月9日(水) 午前8時~8時30分

毎月第2・4水曜日 (毎月第2・4水曜日) *通話は1人5分以内(かならず氏名・住所・電話番号をお知らせください)

問合せ 広報課広聴係 64-2111

発行・埼玉県越谷市役所 編集・企画部広報課 電話 0489-64-2111



あなたも参加ください

市政移動教室

越谷に住んでいても、市内のようすや施設を知らないという方のために、あらゆる角度から市を見て、認識を深めていただき、みなさんの声をお聴きしようとして実施してきた「施設めぐり」も好評のうちに249回、5,555名の参加をいただきました。

4月からは「市政移動教室」と名称を改め、内容をより充実させて実施していきます。ぜひあなたもご参加ください。お一人での申込みも結構です。

第252回 市政移動教室【4月定例】

とき 4月16日(水) 午前9時に市役所5階第1会議室に集合(解散は午後4時ごろ) *昼食は各自用意ください

見学 越谷コミュニティセンター、東部清掃組合、武州ダルマづくり、県立越谷青年の家、宮内庁埼玉場

定員 33名(申込み順) 申込み 4月5日(土)までに電話で広報課広聴係へ

*団体市政移動教室も随時受け付けます(15名以上33名以内)。また、こんな施設がみたい、産業がみたいという希望がありましたら、ご一報ください
問合せ 広報課広聴係 64-2111

美しく健康に生きるには

とき 3月25日(火) 午後1時30分

場所 福祉会館2階(2階)

内容 バランスのとれた食事

定員 主婦40名(申込み順)

費用 無料

申込み 衛生課地域医療担当 64-2111

食品添加物を考える

食品添加物は、食品に色や香りを付ける味をよくする、栄養を強化する、食品の劣化を防いで長もちさせるなどの目的で使用されるもので、ほとんどが化学的合成品です。現在販売されている加工食品のなかでは、食品添加物を使っていないものはほとんどないといってもよ、その摂取量によっては人体に悪い影響を与えるものがあります。食品添加物について、いっしょに学んでみませんか。受講は無料です。

とき 3月18日(火) 午前10時~正午

③起床後、なるべく排便してください。便秘症の方は、前日に必ず排便

胃がんの集団検診を

受けられる方へ

4月2日から22日まで、胃がんの集団検診が行われますが、受診される方は次のことに注意ください。

▽検診の方法

胃カメラとX線併用です。胃を縮ましておき(水もだめ)、胃カメラで内

部のカラー写真を33コマ撮影します。その後バリウムを飲み、食道の立位正面像を1枚撮影します。時間は一人3分5分です。

▽検診時の注意

①前日の夕食は軽く、夜8時以降の食事は絶対にとらないでください

②当日は、朝起きてから何も飲まず食べずに空腹のまま会場へおいでください

③起床後、なるべく排便してください。便秘症の方は、前日に必ず排便

胃がんの集団検診を

受けられる方へ

4月2日から22日まで、胃がんの集団検診が行われますが、受診される方は次のことに注意ください。

▽検診の方法

胃カメラとX線併用です。胃を縮ましておき(水もだめ)、胃カメラで内

部のカラー写真を33コマ撮影します。その後バリウムを飲み、食道の立位正面像を1枚撮影します。時間は一人3分5分です。

▽検診時の注意

①前日の夕食は軽く、夜8時以降の食事は絶対にとらないでください

②当日は、朝起きてから何も飲まず食べずに空腹のまま会場へおいでください

③起床後、なるべく排便してください。便秘症の方は、前日に必ず排便

料理教室春期会員募集

連合婦人会主催の福祉会館料理教室では、5月から始める春期会員を募集します。

期間 5月5日(月)~4月(1年間)

定員 各クラス40名(申込み順)

クラス ①毎週水曜日午前10時

②毎週木曜日午後1時30分

③毎週土曜日午後6時

④毎週日曜日午後6時

費用 入会金(入会時) 1,300円

授業料(月額) 1,200円

材料費(月額) 1,800円

テキスト代(月額) 1,500円

申込み 4月1日(火)午前8時30分

から、印鑑持参のうえ、入会金をそえて福祉会館へ

問合せ 福祉会館受付 64-2111