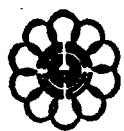


こしがや



広報

越谷とわたし

53 ◆◆

「あなたにとって、越谷市でいちばん大事な施設は？」と聞かれたら、即図書館と答えたい。

市立図書館は、市役所の正面、福祉会館の三階にあり、わが家から徒歩、逆川、元荒川の川添いに歩き、宮前橋を渡るなど川の間にある場所を通って行く。閲覧室からは、ゆったりと曲がって流れる満々たる水を眺められ、静かな室内でせいぜい十数冊の雑誌をめぐって、しばらくの間は、わが家のことを忘れようとする。

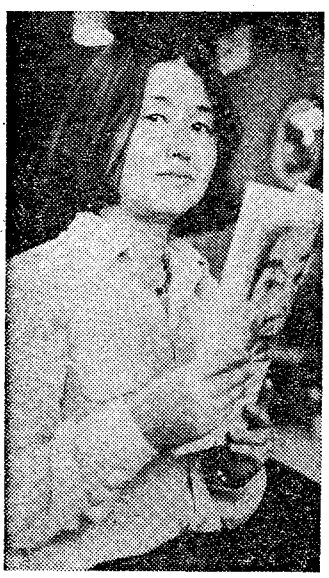
「建物地によるホームウェアの作り方」などという記事があれば、一枚三〇円位のポストを買って持ち帰るので、無駄な出費をせよとも思っている。

さくらのひろのした時間を持ったあは、帰りに三冊の新刊本を借り出して、いつものコンビニでスーパーで食料品の買物をする。予てまとめたつしよの場合には、川面や柳の緑を染し、みながら、提灯の本を開くこともあ

図書館通い

小さいころからせと絵本を借り出した子どもたちが、中学生ともなるく、日曜日以外には時間がない。昔はこは図書館にも行かなくなったが、以前にくらべると子どもの本がずいぶん増えたので、「いまの小さな子はいろいろとどろろのが、うちの子の感覚である。」

しばらく経った大阪の吹田図書館では、カーペット敷きの子供閲覧室あり、お話や人形劇のできる視聴覚室あり、かつ貸出しは二回四冊まで三週間以内という立派なものであった。昨年のコミューニティセンターの完成により、こは図書館の施設も大きく変わった。



本は私の友だちです、と佃さん

「今、図書館の新設が考えられている時期ではないだろうか? もし防音室も作られたら、盲人のための朗読ボランティアとして雑音の入れないきれいな録音室を設けてもいい。かな期待も寄せている。」

市長さん、予算なんかありませんか?



郷土をもっと知ろう

越谷の農家や民家で古くから使われてきた家財道具や玩具・民芸品を紹介し、郷土をもっと知ってもらおうと4年前から始めた「文化財展」が、今年4日から6日まで、市教育委員会主催により、見田方遺跡公園内の中村家住宅で行われました。昔のままに復元され、市の文化財に指定されている同家の各部屋には昔から残る農機具、生活用品、消防器具などがところせましと陳列され、訪れた人びと目を集めていました。土間に作られた簡易のいろりでは子どもたちが大はしゃぎ。回を追うごとに、市民の文化財に対する関心が高まってきているようです。

市の人口

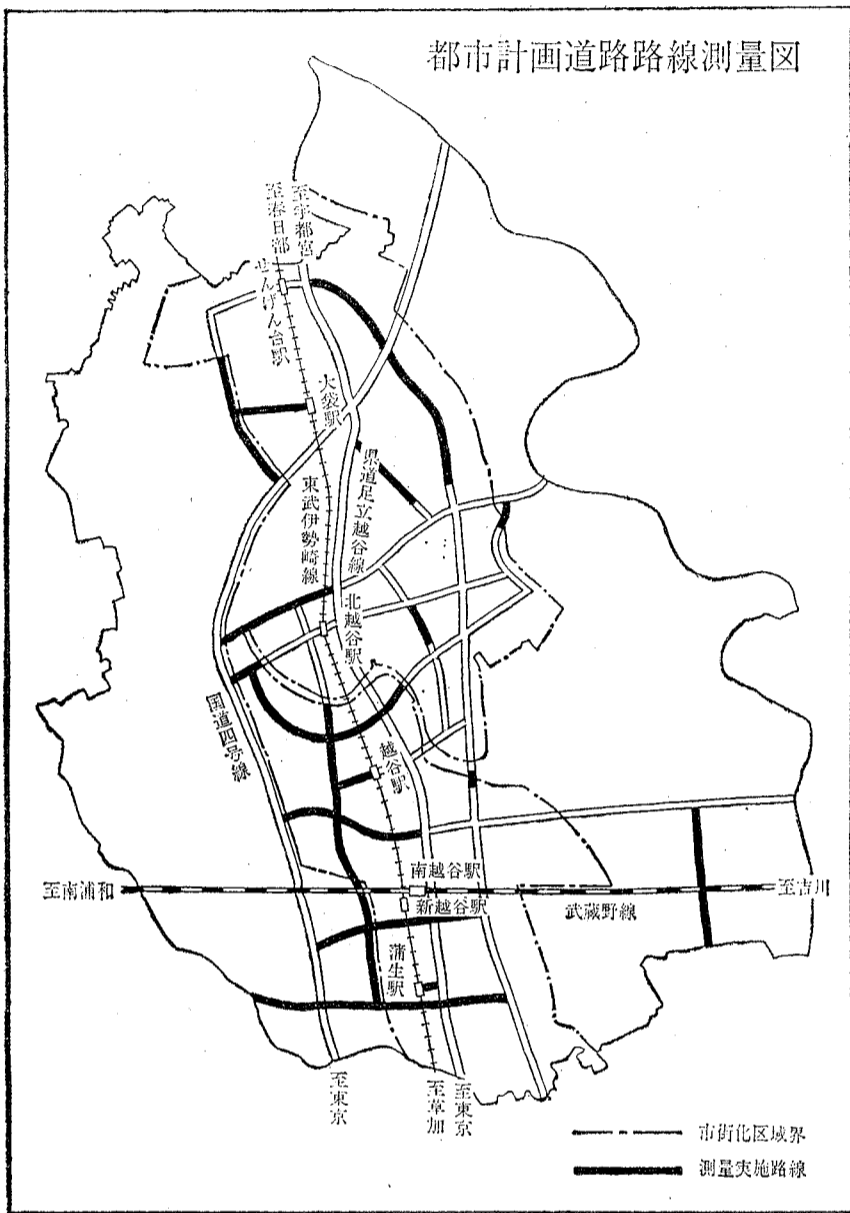
(昭和55年7月1日現在)
(住民基本台帳)

総人口	22万1338人	前月比	196人増
男	11万1742人		90人増
女	10万9596人		106人増
世帯数	6万4166世帯		77世帯増

* 今年の夏も渇水が心配されます。節水に協力を! *

都市計画街路の 測量と杭打ちを行います

7月21日～56年2月28日まで



開発行為や建物の建築にあたり、市民のみなさんの依頼により、市では都市計画街路に中心杭を埋設して、現地測量を行っています。しかし、この中心杭も10年前に埋設したものであるため、杭が老朽化していたり、紛失していたり、また地域の開発等で現形も変わっており、現地測量が困難になっているのが現状です。

そこで、中心杭を再確認し、杭の埋設復旧をすることが必要であることから、この期間、都市計画街路の測量と杭打ちを行うことになりました。

杭の埋設は道路や水路等、主に公共用地に行っていますが、この際もむを得ず土地の所有者の方におことわりして杭打ちをすることがありますので、ご協力をお願いします。

測量場所 左図の黒い実線部分
測量期間 7月21日から56年2月28日まで

測量者 市が委託する測量業者
*市では、測量業者自身証明書を携帯していただきますので、必要などきはいつでも表示を求めてください

問合せ 都市計画課都市施設係 内線457

図書館だより

第103回 史跡めぐり (越ヶ谷宿)

とき 7月27日(日)午前9時越谷市役所玄関前集合
コース 新町薬師堂(東正院跡)～新町八幡社(澄海寺跡)～中町観音堂～六本木刑場跡～中町浅間社(中町小泉家、会田家屋敷、会田五郎平屋敷跡、問屋跡)～袋町(円蔵院跡)～久伊豆神社(平田篤胤仮寓跡、吾山句碑)～天岳寺(吾山碑、会田出羽家墓)～越谷御殿跡(建長板碑)～市神社(須藤撰津屋敷跡)～高洲場会田本陣跡～鏡板橋跡(大沢橋)～大沢新開地跡～福井本陣跡～弘福院(宝篋印塔)～照光院(福井眞真墓)～北越谷駅

会費 600円(資料代ほか)

移動図書館「しらこぼと号」の巡回

巡回日	駐車場	時間
7月22日(火)	蒲生東町集会所 蒲生本町	1:30～2:30 3:00～4:00
23日(水)	桜井青空緑地公園 大泊せんげん合ハイソ	1:30～2:30 3:00～4:00
24日(木)	大林会館 大里東児童公園	1:30～2:30 3:00～4:00
25日(金)	鷺越集会所 弥栄第2公園	1:30～2:30 3:00～4:00
8月1日(金)	袋山つつみ団地 恩間チサン団地 大竹第2チサン公園	1:30～2:10 2:30～3:10 3:30～4:10
5日(火)	大袋公民館 大林新生集会所	1:30～2:30 3:00～4:00

第4回 青年キャンプのつどい

とき 8月16日(土)、17日(日)1泊2日
ところ 栃木県日光市中宮町千手ヶ浜「千手ヶ浜キャンプ村」
☎0288(5)0730

定員 30名(申込み順)
対象 一般青年男女
費用 5000円(交通費、パンガロー代、その他)食費代は含まれません
持参する物 16日の昼食、食器類、米4合、洗面具、健康保険証、雨具、その他

集合場所 越谷駅東口午前8時(時間厳守)
交通 電車
申込み 7月31日(木)までに、教育委員会社会教育課青少年教育係に費用を添えて
打合せ会 8月9日(土)午後6時
市役所5階大会議室
問合せ 教育委員会社会教育課 ☎64-2111内線418
*電話でも受付けますが、費用は打合せ会までにお支払いください

主催 越谷市青少年相談員連絡協議会
後援 越谷市教育委員会

*お知らせのページ

サンシティ 越谷市民ホールの催し 8月分

日(曜)	催し物	開演	入場
【大ホール】			
3日(日)	日本舞踊発表会(美藤流)	10:00	整理券
8日(金)	こども芸術劇場「劇団四季」	14:00	整理券
10日(日)	サンシティ青少年音楽祭	18:00	整理券
30日(土)	タンダバハ武里教室パレ エ発表会	13:00	自由券
31日(日)	第2回越谷市農協和楽の つどい	11:10	会員券
【小ホール】			
2日(土)	ピアノ発表会	12:00	自由券
6日(水)	フォークロックコンサート	18:30	300円
9日(土)	ピアノ・エレクトーン発表会	15:00	自由券
10日(日)	第3回早坂連合民謡発表会	9:30	自由券
13日(水)	ダイエー夏休み 子供映画大会	10:00	自由券
14日(木)		12:00	
15日(金)		14:00	
22日(金)	ピアノ発表会	13:00	自由券
24日(日)	白菊会日本舞踊発表会	11:00	自由券
29日(木)	同和問題講演会と映画会	13:30	自由券

読売日本交響楽団特別演奏会

とき 9月6日(土)午後6時開演
ところ サンシティ越谷市民ホール大ホール
問合せ 越谷コミュニティセンター ☎85-1111

職員募集

市立病院看護職員

人員 若干名
資格 三才労働可能な助産婦・看護婦・准看護婦の免許のある方
試験日 随時
試験場 市立病院2階会議室
問合せ 市立病院庶務課係
(越谷市東越谷10-47の1)
☎85-2221内線311

国民年金の 書道コンクール

資格 小学校……3年以上
中学校………全学年
規格 半紙または条幅(県書道教育連盟規格)とし、応募点数は1人につき1点とする。
かい書……小学生、中学1年
行書………中学2、3年
締切り 各小・中学校で9月初旬にとりまとめます。担当の先生の指示にしたがってください

勤労者つり大会参加者

とき 7月27日(日)
午前5時～9時
ところ 葛西用水(市役所東側)の平和橋付近
対象 市内在住・在勤の勤労者
参加費 1000円(傷害保険料)
申込み 7月25日(金)までに、商工課労務係(内線397)または市内取扱い約具店へ
*各賞の賞品を多数用意しています

募集します

手話講習会の受講生

市と市社会福祉協議会共催の手話講習会を開催します。聴力言語障害者が言語として日常使用している手話を広く講習し、障害者の生活と福祉の向上に寄与し、手話ボランティアの育成をめざしています。この機会にあたってご参加ください。

とき 9月5日(金)から10月31日(金)までの毎週火、金曜日
(ただし祝日を除く)計15回
午前9時30分～11時30分
ところ 福祉会館会議室(都合により変更することもあります)
対象 市内在住・在勤の方で、初めて手話を習う方
定員 30名(申込み順)

45歳以上のチーム

壮年野球連盟では、健康づくりと親睦を深め、また生涯いつまでも野球を続けていられるようにと、新たに第2部を設置します。

対象 市内在住の45歳以上の方で編成したチーム

毎週土曜日 午後7時～8時30分
毎週日曜日 午後3時～4時30分
ところ 越谷市中町九の二
対象 中学生以上、英語の好きな方
会費 無料
申込み 直接会場へ
問合せ 倉垣郷太郎まで ☎77-0000

英会話サークル

毎週2回、初めての方から参加できます。アメリカ人との少人数グループ活動で、楽しく会話する良い機会になります。

とき 毎週火曜日 午後7時～8時30分
毎週土曜日 午後3時～4時30分



市史編みだり (283) 村田多勢子と渡辺 彌

女流歌人としてまた国学者として著名な村田多勢子は、...

その後、寛政元年(一七八八)母の遺言が三三歳で没したとき、...

講したが、当時、都下に一人の女ありと称されるほどの活躍ぶり、...

ともに江戸に移ったが、若くして書道や谷原山に、...

に献されたこともあったという。この甥も長命を保ち安政六年(一八五九)四月七日で没している。...

市役所 電話64-2111(代)

【福祉事務所扱い】社会福祉事業に▽越谷福祉研究会から20万円▽越谷北ロータリークラブから15万円▽越谷住宅供給事業協同組合から5万円...

【福祉事務所扱い】社会福祉事業に▽川柳の深井春吉さんから5000円▽登喜町の藤澤幸三さんから5000円...

【福祉事務所扱い】社会福祉事業に▽川柳の深井春吉さんから5000円▽登喜町の藤澤幸三さんから5000円...

「協力ください」農地に関する調査 農地委員会では、例年のおおむね8月1日現在の農地の所有地と耕作地に関する調査を実施します。...

「協力ください」市税の納税相談 市税は、納期限までに納付していたら、納期限が過ぎても、...

「ご利用ください」サラ金の無料法律相談 とき 8月6日(水)午後1時~4時

「協力ください」素謡例会 とき 7月20日(日)午後1時30分

「おいでください」短歌月例会と初心者勉強会 とき 8月10日(日)午後1時

「協力ください」国民年金の納入を お忘れなく 国民年金二期分(4月、5月、6月)

「ご利用ください」市税の納税相談 市税は、納期限までに納付していたら、納期限が過ぎても、...

「ご利用ください」サラ金の無料法律相談 とき 8月6日(水)午後1時~4時

「協力ください」素謡例会 とき 7月20日(日)午後1時30分

「おいでください」短歌月例会と初心者勉強会 とき 8月10日(日)午後1時

「おいでください」短歌月例会と初心者勉強会 とき 8月10日(日)午後1時

「おいでください」短歌月例会と初心者勉強会 とき 8月10日(日)午後1時

「おいでください」短歌月例会と初心者勉強会 とき 8月10日(日)午後1時

「おいでください」短歌月例会と初心者勉強会 とき 8月10日(日)午後1時

「協力ください」素謡例会 とき 7月20日(日)午後1時30分

「おいでください」短歌月例会と初心者勉強会 とき 8月10日(日)午後1時

「おいでください」短歌月例会と初心者勉強会 とき 8月10日(日)午後1時

「おいでください」短歌月例会と初心者勉強会 とき 8月10日(日)午後1時

「おいでください」短歌月例会と初心者勉強会 とき 8月10日(日)午後1時

「おいでください」短歌月例会と初心者勉強会 とき 8月10日(日)午後1時

「おいでください」短歌月例会と初心者勉強会 とき 8月10日(日)午後1時

「おいでください」短歌月例会と初心者勉強会 とき 8月10日(日)午後1時

「おいでください」短歌月例会と初心者勉強会 とき 8月10日(日)午後1時

「おいでください」短歌月例会と初心者勉強会 とき 8月10日(日)午後1時

「おいでください」短歌月例会と初心者勉強会 とき 8月10日(日)午後1時

「おいでください」短歌月例会と初心者勉強会 とき 8月10日(日)午後1時

「おいでください」短歌月例会と初心者勉強会 とき 8月10日(日)午後1時

「おいでください」短歌月例会と初心者勉強会 とき 8月10日(日)午後1時

「おいでください」短歌月例会と初心者勉強会 とき 8月10日(日)午後1時

「おいでください」短歌月例会と初心者勉強会 とき 8月10日(日)午後1時

「おいでください」短歌月例会と初心者勉強会 とき 8月10日(日)午後1時

「おいでください」短歌月例会と初心者勉強会 とき 8月10日(日)午後1時

「おいでください」短歌月例会と初心者勉強会 とき 8月10日(日)午後1時

「おいでください」短歌月例会と初心者勉強会 とき 8月10日(日)午後1時

「おいでください」短歌月例会と初心者勉強会 とき 8月10日(日)午後1時

「おいでください」短歌月例会と初心者勉強会 とき 8月10日(日)午後1時

「おいでください」短歌月例会と初心者勉強会 とき 8月10日(日)午後1時

「おいでください」短歌月例会と初心者勉強会 とき 8月10日(日)午後1時

「おいでください」短歌月例会と初心者勉強会 とき 8月10日(日)午後1時

「おいでください」短歌月例会と初心者勉強会 とき 8月10日(日)午後1時

「おいでください」短歌月例会と初心者勉強会 とき 8月10日(日)午後1時

「おいでください」短歌月例会と初心者勉強会 とき 8月10日(日)午後1時

「おいでください」短歌月例会と初心者勉強会 とき 8月10日(日)午後1時

「おいでください」短歌月例会と初心者勉強会 とき 8月10日(日)午後1時

「おいでください」短歌月例会と初心者勉強会 とき 8月10日(日)午後1時

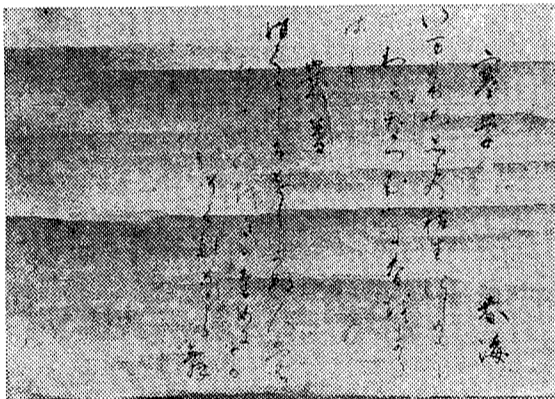
「おいでください」短歌月例会と初心者勉強会 とき 8月10日(日)午後1時

「おいでください」短歌月例会と初心者勉強会 とき 8月10日(日)午後1時

「おいでください」短歌月例会と初心者勉強会 とき 8月10日(日)午後1時


「おいでください」短歌月例会と初心者勉強会 とき 8月10日(日)午後1時

「おいでください」短歌月例会と初心者勉強会 とき 8月10日(日)午後1時



村田春海の書(恩間 村田家蔵)

しらこぼと水上公園
行きのバスが
運行されます
7月20日～8月31日



北越谷駅(西口)～水上公園線時刻表 表①
①7月20日～8月16日 運賃・大人110円、小人60円

北越谷駅発水上公園ゆき				水上公園発北越谷駅ゆき			
平日	休日	平日	休日	平日	休日	平日	休日
07 23 38	04 20 33 45 57	09 20 31 42 53	08 04 20 33 45 57	02 30 44	09 21 35 57	09 21 35 57	09 21 35 57
06 20 31 42 55	04 15 26 37 48 59	10 20 30 40 50	10 02 30 44	18 29 40 51	01 12 25 37 51	01 12 25 37 51	01 12 25 37 51
08 20 33 45 55	10 20 30 40 50	00 12 24 36 48	11 04 12 26 41 57	06 19 30 42 54	06 19 30 42 54	06 19 30 42 54	06 19 30 42 54
05 15 28 42 59	00 13 28 43 58	13 28 40 50	12 09 29 40 55	10 25 40 55	10 25 40 55	10 25 40 55	10 25 40 55
19 41 56	02 19 33 45	02 19 33 45	13 10 25 40	10 25 40 55	10 25 40 55	10 25 40 55	10 25 40 55
11 30 40 54	06 18 38	06 18 38	14 00 15 30 43 55	10 25 40 55	10 25 40 55	10 25 40 55	10 25 40 55
14 26 39 50 57	00 11 37	00 11 37	15 08 23 33 45 55	08 19 31 42 54	08 19 31 42 54	08 19 31 42 54	08 19 31 42 54
09 21	04	04	16 09 26 38 51	04 14 24 34 45 57	04 14 24 34 45 57	04 14 24 34 45 57	04 14 24 34 45 57
15 29 47			17 05 23 44	10 25 40 55	10 25 40 55	10 25 40 55	10 25 40 55
			18 00 20	12 35	12 35	12 35	12 35

表② ②8月17日～8月31日

北越谷駅発水上公園ゆき				水上公園発北越谷駅ゆき			
平日	休日	平日	休日	平日	休日	平日	休日
08 33 55	04 20 33 45 57	09 20 31 42 53	08 04 20 33 45 57	04 32 57	09 21 35 57	09 21 35 57	09 21 35 57
15 35 55	04 15 26 37 48 59	10 20 30 40 50	10 02 30 44	18 29 40 51	01 12 25 37 51	01 12 25 37 51	01 12 25 37 51
28 50	10 20 30 40 50	00 12 24 36 48	11 04 12 26 41 57	06 19 30 42 54	06 19 30 42 54	06 19 30 42 54	06 19 30 42 54
16 43	00 13 28 43 58	13 28 40 50	12 09 29 40 55	10 25 40 55	10 25 40 55	10 25 40 55	10 25 40 55
09 35	02 19 33 45	02 19 33 45	13 10 25 40	10 25 40 55	10 25 40 55	10 25 40 55	10 25 40 55
08 45	13 28 40 50	13 28 40 50	14 04 35 55	10 25 40 55	10 25 40 55	10 25 40 55	10 25 40 55
05 19 39	02 19 33 45	02 19 33 45	15 00 20 42	04 14 24 34 45 57	04 14 24 34 45 57	04 14 24 34 45 57	04 14 24 34 45 57
24 44	06 18 38	06 18 38	16 00 20 42	10 25 40	10 25 40	10 25 40	10 25 40
	11	11	17 05 25				

オープン2年目を迎えたしらこぼと水上公園。へ行く方がたのために、今月20日から水上公園行きのバスが運行されます。バスは北越谷駅西口から運行され、期間は8月31日までです。
なお7月20日から8月16日まで(表①)と、8月17日から8月31日まで(表②)では運行時刻がことなりますので注意ください。
また越谷駅発～岩槻駅行きのバスと、越谷駅発～水上公園行きのバス(表③)も利用できます。

問合せ 東武バス越谷営業所 電話76-3195

越谷駅発水上公園利用バス時刻表 表③

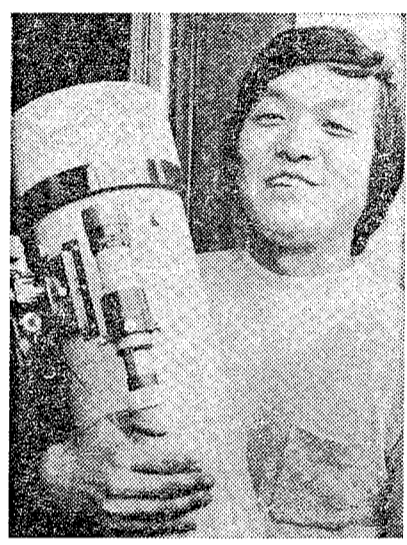
越谷駅発 岩槻駅行 (平日、 休日同 じ)	時 刻	越谷駅発 水上公園 行(○印 は休日運 休)
	00	05 ⑩
	45 19	9
	07	10
	30 09	11
	30	12
	53 11	14
	35 21	15
	47 00	16 ⑩ 45
	48 26	18

*越谷駅発岩槻駅行は水上公園入口下車です。
*運賃 岩槻駅行 120円(小人60円) 水上公園行130円(小人70円)
*上の2つの路線は年中、運行されています。

星の話題になると、目が輝く。話はいつまでも感嘆することはない。
「根っから、星が好きなんです。ここに、カメラをおさめたときの瞬間が何ともいえません」
染谷三夫さんが夜空に輝く星に興味をもちはじめたのは、越谷小学校に通っているころから。中央中に輝んだときには、すっかり星のとりこになっていた。
天体観測をする人たちは、いろいろなタイプがある。一年を通して、ひとつの星の動きを追う人。新しい星を探す人。そして、染谷さんのように、星座の写真を撮る人などさまざま。それぞれの目的は違っても、星が好きであることは変わりはない。
天体観測のいちばんの条件は、空が澄んでいること。越谷の空から星が完全に眺められる日は、年に数えるほどしかない。ふもとの空も、それほど汚れている。

おまじろ

12 《 》



越ヶ谷3の2 染谷三夫さん(26歳)

夜空に満天の星を求めて

「いまから20年後には、星がぜんぜん見えなくなってしまうんじゃないかって、不安になります。公害、公害。ついでに、むしる光害なんじゃないのかな」
「いまから20年後には、星がぜんぜん見えなくなってしまうんじゃないかって、不安になります。公害、公害。ついでに、むしる光害なんじゃないのかな」
「いまから20年後には、星がぜんぜん見えなくなってしまうんじゃないかって、不安になります。公害、公害。ついでに、むしる光害なんじゃないのかな」
「いまから20年後には、星がぜんぜん見えなくなってしまうんじゃないかって、不安になります。公害、公害。ついでに、むしる光害なんじゃないのかな」

われ、流行歌にも星がたくさん出てくる。星(すぼ)という星は、日本人がつけた名前だ。
染谷さんは、星を求めて全国を旅する。人の住んでいないところ、高いところ、星がよく見える。山で眺める星の美しさはたどえようもない。ここに星が湖に映るさまは、星が天から降ってきたようだ。
「人間って、ほんとうに勝手だと思えます。自分たちの都合だけで、地球をこんなにもみくくしてしまっただけです」
染谷さんから見ると、地球も小さな星のひとつにすぎない。二〇〇〇万年といわれるアンドロメダ星雲を眺めていると、現在の自分が二〇〇〇万年前の過去を見ていると感ずけられない。人類が歴史に登場したのは、たかだか五〇〇〇年前のこと。そこに宇宙の神秘を感じるといふ染谷さんの目は星のように澄んでいる。(C)

4か月児育児相談



保健衛生課では、4か月の赤ちゃんを対象に、保健婦による育児相談を行います。お気軽にご相談ください。
内容 身長、体重、胸囲等の測定 および育児相談 タオル・オムツ
問合せ 午前中に保健衛生課 受付時間 午前9時30分～10時30分
4か月児育児相談日程
お子さんの 生年月日 実施日
昭和55年3月1日 7月17日(木) 福祉会館
3月11日 8月4日(月) 越谷保健所
3月21日 8月7日(木) 福祉会館
3月31日 8月7日(木) 福祉会館
4月1日 9月4日(木) 福祉会館
4月11日 9月11日(木) 福祉会館
4月11日 9月11日(木) 福祉会館

家庭とくらし *

害虫駆除薬剤は注意して使しましょう
公衆衛生課では、すでに指定している方、ハエの駆除について各自自治会から申請書をおいた方が、薬剤の配布を行っています。お気づきの方、次のことに十分注意してください。
①薬剤の薄め方について
「ホーフラ」…薬剤を100倍に薄め表面が白くなる程度に散布する。
「ハエ」…薬剤を200～400倍に薄め、衛生源に十分しみこむよう散布する。
②薬剤の管理について
原薬の入った容器は直射日光を避け小児の手の届かないところに保管し、飲食物、飼料などいっしょにしないでおく。
③使用上の注意について
使用する際にはゴム手袋を着用し、万一、皮膚についた時はすぐせっけん水で洗い流してください。

犬を飼っているみなさまへお願い
ふんの後始末を忘れずに
犬の健康にとって、朝晩の散歩は不可欠なことです。散歩をさせないと、夜なややこ傷事件などの原因になりかねません。
しかし、散歩の途中で犬がふんをした時、そのままにしておくと、ふんがそのままに放置されると、不衛生なばかりか、不快でもあります。
ふんの後始末を忘れずに
犬の健康にとって、朝晩の散歩は不可欠なことです。散歩をさせないと、夜なややこ傷事件などの原因になりかねません。
しかし、散歩の途中で犬がふんをした時、そのままに放置しておくと、ふんがそのままに放置されると、不衛生なばかりか、不快でもあります。
ふんの後始末を忘れずに

若妻学級の日程

月日(曜)	会場	内容
8月4日(月)	市役所第1会議室	オリエンテーション・妊娠の生理・妊娠中の保健・妊娠中の異常
22日(金)	福祉会館料理教室 市役所第1会議室	妊娠中の栄養実習 歯科保健
25日(月)	福祉会館老人倶楽部	分娩・妊婦体操・乳房マッサージ
27日(水)	市役所第1会議室	産褥期・家族計画・新生児の保育
29日(金)	市役所第1会議室	沐浴実習・座談会

特設品 筆記用具、母子健康手帳
受付時間 午後1時30分～3時30分
*22日のみ午前10時から2時30分まで

市長電話 64-2123
(質問・苦情・提言・要望) などをお寄せください

緊急処理センター
毎日の生活の中で、土木・衛生関係についての苦情や要望(道路や下水道の破損補修作業など、作業時間が3日以内程度で済むもの)がありましたら、お気軽にご相談ください。
問合せ 緊急処理センター内線539

7月・8月の麻しん予防接種はいたしません
7月、8月は予防接種の時期として望ましくありません。昭和53年7月・8月生まれの該当児の麻しん予防接種通知ハガキは、8月下旬に発送します。
問合せ 保健衛生課予防衛生係 じょうぶな赤ちゃん

若妻学級の受講生募集
保健衛生課では、若妻学級の受講生次のおりを募集します。
対象者 はじめてお産する、妊娠満13週から24週の妊婦
定員 50名(申込順)
申込み 7月15日(火)～7月31日

市長電話 64-2123
(質問・苦情・提言・要望) などをお寄せください

7月23日(水)
8月13日(水)
午前8時～8時30分
(毎月第2・4水曜日)
*通話は1人5分以内(かならず氏名・住所・電話番号をお知らせください)
*話し中の場合はご容赦ください
問合せ 広報課広報係

発行・埼玉東越谷市役所 編集・企画部広報課
越谷市越ヶ谷四丁目二番一号 郵便番号344-0101
電話 0489-64-2123