



## まちをきれいに 東越谷で自治会総出の清掃活動

東越谷10丁目自治会(会長・田中菊三郎さん)では7日、空地や道路わきの草とり、用排水路の底さららいなど、お母さんやお父さん、子ども会の子もたち150人ほどが参加し、地域内のいっせい大掃除をしました。朝8時ごろから始めた清掃は2時間ほど続けられ、なんと排水路の中からは、誰か捨てたのか、トタン板や自動車のバッテリーが出てきました。もう8年も前から清掃活動を続けている東越谷10丁目自治会ですが、こうした活動をいっそう効果的にするためにも、市民そろって環境を汚さないよう注意し、誰もがきれいなまちにするよう心がけたいものです。



越谷には、いいところがたくさんあるんですね、と島さん

越谷には、いいところがたくさんあるんですね、と島さん。越谷をいつまでも愛していきたいと思っています。

越谷市の住民となって八年の歳月が流れようとしています。今まで越谷について何も知らない私でしたが、この町が、子どもたちの郷里として私にとって信州につづく第二の郷里だと思ふ、市のように空を深く知りたいたいと思つていました。

そんな折、この夏休みに「親子市政移動教室」に参加させていただくことができました。市政の予備知識としてスライド映画を見てからの施設見学です。先ずは立派な文化施設のコミュニティセンター。ここではさまざまな催し物が行われ、市民はどんなに心豊かな生活を送られていることでしょう。消防署、狭島公民館をまわり、しじこばと水上公園の見学です。パラエティに富んだ五つのプール、造波プールも新設中、九月中旬には自販車広場へ変わり、冬は、スケートリンクがにぎわう。将来は憩いの森やしじこばと保健区などが作られる、とのお話です。四季をとおして楽しみの連続できる公園のある私たちは、とても幸せなことで

今年のはじめのききやすい一面、思い出も少なく、何か物足りなさを感じていただけに、「この市政移動教室は有意義で楽しかった」と、子どもの満足そうな顔を見てもうれしく思いました。小五の長男も、自慢そうに話しています。宮内町の鴨場を見たことを、小一の長女は消防署のはしご車に空高く乗ったこと、得意気に。

時折、越谷市の案内図や小冊子を広げ、「この次は市内にある指定文化財や名所旧跡をたずねてみたい」とか、「ゆりかめの飛んでいる中川・古利根川を散歩して絵を描きたい」と長女は話しております。主人や長男は「川士手に腰をおろして一日中釣りをしたい」と言っております。

住んでよかったまち、越谷ノ、おはらしい郷里であったら、いつかは巣立つ子どもたちも誇りをもって話せるような郷里であってほしい。そして水と緑と太陽がいつまでも市の象徴として永久に温存されることを願いつつ、越谷をいつまでも愛していきたいと思っています。

## 親子市政移動教室に参加して

弥十郎二八の八 島 紘子(36歳)

## 越谷とわたし

57 ◆◆  
「越谷とわたし」は、あなたのコーナーです。みなさんの投稿をお待ちしています。字数は900字程度です。 広報課

## 市の人口

(昭和55年9月1日現在)  
(住民基本台帳)

総人口	22万1626人	112人増
男	11万1872人	44人増
女	10万9754人	68人増
世帯数	6万4277世帯	73世帯増

# 10月3日 オープン

# 加入しませんか

# 高齢者事業団に

「高齢者」の定義は「65歳以上の高齢者」として、高齢化社会の到来が、市民生活に大きな影響を及ぼしている。高齢者の生活の安定と健康の維持は、市民生活の安定と健康の維持に大きく影響を及ぼしている。高齢者の生活の安定と健康の維持は、市民生活の安定と健康の維持に大きく影響を及ぼしている。

高齢者事業団の活動は、高齢者の生活の安定と健康の維持に大きく影響を及ぼしている。高齢者の生活の安定と健康の維持は、市民生活の安定と健康の維持に大きく影響を及ぼしている。高齢者の生活の安定と健康の維持は、市民生活の安定と健康の維持に大きく影響を及ぼしている。

高齢者事業団の活動は、高齢者の生活の安定と健康の維持に大きく影響を及ぼしている。高齢者の生活の安定と健康の維持は、市民生活の安定と健康の維持に大きく影響を及ぼしている。高齢者の生活の安定と健康の維持は、市民生活の安定と健康の維持に大きく影響を及ぼしている。

高齢者事業団の活動は、高齢者の生活の安定と健康の維持に大きく影響を及ぼしている。高齢者の生活の安定と健康の維持は、市民生活の安定と健康の維持に大きく影響を及ぼしている。高齢者の生活の安定と健康の維持は、市民生活の安定と健康の維持に大きく影響を及ぼしている。

高齢者事業団の活動は、高齢者の生活の安定と健康の維持に大きく影響を及ぼしている。高齢者の生活の安定と健康の維持は、市民生活の安定と健康の維持に大きく影響を及ぼしている。高齢者の生活の安定と健康の維持は、市民生活の安定と健康の維持に大きく影響を及ぼしている。

高齢者事業団の活動は、高齢者の生活の安定と健康の維持に大きく影響を及ぼしている。高齢者の生活の安定と健康の維持は、市民生活の安定と健康の維持に大きく影響を及ぼしている。高齢者の生活の安定と健康の維持は、市民生活の安定と健康の維持に大きく影響を及ぼしている。

高齢者事業団の活動は、高齢者の生活の安定と健康の維持に大きく影響を及ぼしている。高齢者の生活の安定と健康の維持は、市民生活の安定と健康の維持に大きく影響を及ぼしている。高齢者の生活の安定と健康の維持は、市民生活の安定と健康の維持に大きく影響を及ぼしている。

高齢者事業団の活動は、高齢者の生活の安定と健康の維持に大きく影響を及ぼしている。高齢者の生活の安定と健康の維持は、市民生活の安定と健康の維持に大きく影響を及ぼしている。高齢者の生活の安定と健康の維持は、市民生活の安定と健康の維持に大きく影響を及ぼしている。



高齢者の豊富な経験と知識を社会に生かしましょう

## 働くことに生きがい

高齢者の豊富な経験と知識を社会に生かしましょう。働くことに生きがいを感じ、社会に貢献できる機会を提供します。

高齢者の豊富な経験と知識を社会に生かしましょう。働くことに生きがいを感じ、社会に貢献できる機会を提供します。

高齢者の豊富な経験と知識を社会に生かしましょう。働くことに生きがいを感じ、社会に貢献できる機会を提供します。

高齢者の豊富な経験と知識を社会に生かしましょう。働くことに生きがいを感じ、社会に貢献できる機会を提供します。

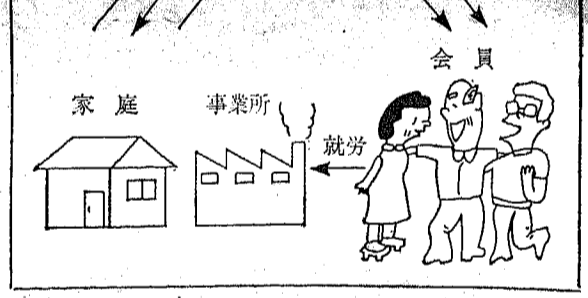
高齢者の豊富な経験と知識を社会に生かしましょう。働くことに生きがいを感じ、社会に貢献できる機会を提供します。

### 高齢者事業団の仕事

- \* 根拠と実績までお伝えします \*
- \* 伝票整理・書類の整理・集計などの一般事務、経理事務など
- \* 長い経験と丹念な仕事 \*
- \* 大工仕事や修理・塗装・装具など
- \* 真心と信用がものをいいます \*
- \* 留守番・手取り・炊事・病人の介護など
- \* 笑顔と知恵で気持ちよく \*
- \* 外交・折衝・集金・配達・ピラ貼りなど
- \* 確実な仕事ぶりが好評です \*
- \* 倉庫・駐車場などの管理、守衛・警備など
- \* やさしい心使いと丁寧な仕事 \*
- \* よこばれていきます \*
- \* 植木・盆栽の手入れ、庭の清掃、芝の手入れなど
- \* 高齢者に適した仕事はなんでも \*
- \* 訪問・乗客の宛名書き、毛筆・筆跡、室内で行うかんたん仕事、国内外の商標など

### 発注の手続きは

お電話等により発注があった場合、事業団職員が直接事業所やご家庭に伺い、仕事の内容や条件等を十分話し合いのうえ、諸費用(労務費)の対価、事務費(原則として前年度の5%)、仕事の内容により材料費などを考慮し契約金をきり事業団が発注者に対して請求を出します。



### 事業団の目的は

高齢者の生活の安定と健康の維持に大きく影響を及ぼしている。高齢者の生活の安定と健康の維持は、市民生活の安定と健康の維持に大きく影響を及ぼしている。高齢者の生活の安定と健康の維持は、市民生活の安定と健康の維持に大きく影響を及ぼしている。

### お問い合わせ

お問い合わせ先: 越谷市高齢者事業団事務局

### 設立総会

設立総会の開催日時: 10月3日(水)午後10時30分

### お問い合わせ

お問い合わせ先: 越谷市高齢者事業団事務局



## 高齢者の汗を 生かしたい

昨年の夏、市の福祉から、高齢者事業団の設立の運びがあり、社会福祉協議会を協力して、今年、市民生活の安定と健康の維持に大きく影響を及ぼしている。

高齢者の生活の安定と健康の維持に大きく影響を及ぼしている。高齢者の生活の安定と健康の維持は、市民生活の安定と健康の維持に大きく影響を及ぼしている。高齢者の生活の安定と健康の維持は、市民生活の安定と健康の維持に大きく影響を及ぼしている。

高齢者の生活の安定と健康の維持に大きく影響を及ぼしている。高齢者の生活の安定と健康の維持は、市民生活の安定と健康の維持に大きく影響を及ぼしている。高齢者の生活の安定と健康の維持は、市民生活の安定と健康の維持に大きく影響を及ぼしている。

高齢者の生活の安定と健康の維持に大きく影響を及ぼしている。高齢者の生活の安定と健康の維持は、市民生活の安定と健康の維持に大きく影響を及ぼしている。高齢者の生活の安定と健康の維持は、市民生活の安定と健康の維持に大きく影響を及ぼしている。

高齢者の生活の安定と健康の維持に大きく影響を及ぼしている。高齢者の生活の安定と健康の維持は、市民生活の安定と健康の維持に大きく影響を及ぼしている。高齢者の生活の安定と健康の維持は、市民生活の安定と健康の維持に大きく影響を及ぼしている。

高齢者の生活の安定と健康の維持に大きく影響を及ぼしている。高齢者の生活の安定と健康の維持は、市民生活の安定と健康の維持に大きく影響を及ぼしている。高齢者の生活の安定と健康の維持は、市民生活の安定と健康の維持に大きく影響を及ぼしている。

高齢者の生活の安定と健康の維持に大きく影響を及ぼしている。高齢者の生活の安定と健康の維持は、市民生活の安定と健康の維持に大きく影響を及ぼしている。高齢者の生活の安定と健康の維持は、市民生活の安定と健康の維持に大きく影響を及ぼしている。

高齢者の生活の安定と健康の維持に大きく影響を及ぼしている。高齢者の生活の安定と健康の維持は、市民生活の安定と健康の維持に大きく影響を及ぼしている。高齢者の生活の安定と健康の維持は、市民生活の安定と健康の維持に大きく影響を及ぼしている。

高齢者の生活の安定と健康の維持に大きく影響を及ぼしている。高齢者の生活の安定と健康の維持は、市民生活の安定と健康の維持に大きく影響を及ぼしている。高齢者の生活の安定と健康の維持は、市民生活の安定と健康の維持に大きく影響を及ぼしている。



高齢者事業団事務局長 宇田川 芳行 さん

高齢者事業団事務局長 宇田川 芳行 さん

高齢者事業団事務局長 宇田川 芳行 さん

高齢者事業団事務局長 宇田川 芳行 さん

高齢者事業団事務局長 宇田川 芳行 さん

# 電話一本でお引き受けします

高齢者の生活の安定と健康の維持に大きく影響を及ぼしている。高齢者の生活の安定と健康の維持は、市民生活の安定と健康の維持に大きく影響を及ぼしている。高齢者の生活の安定と健康の維持は、市民生活の安定と健康の維持に大きく影響を及ぼしている。

高齢者の生活の安定と健康の維持に大きく影響を及ぼしている。高齢者の生活の安定と健康の維持は、市民生活の安定と健康の維持に大きく影響を及ぼしている。高齢者の生活の安定と健康の維持は、市民生活の安定と健康の維持に大きく影響を及ぼしている。

高齢者の生活の安定と健康の維持に大きく影響を及ぼしている。高齢者の生活の安定と健康の維持は、市民生活の安定と健康の維持に大きく影響を及ぼしている。高齢者の生活の安定と健康の維持は、市民生活の安定と健康の維持に大きく影響を及ぼしている。

高齢者の生活の安定と健康の維持に大きく影響を及ぼしている。高齢者の生活の安定と健康の維持は、市民生活の安定と健康の維持に大きく影響を及ぼしている。高齢者の生活の安定と健康の維持は、市民生活の安定と健康の維持に大きく影響を及ぼしている。

## あなたと市政を結ぶかけ橋 広報こしがや

### 国勢調査

人びと世界一が国を基礎  
明日のため今日の日本を知る調査

ハレにママ ポクも書いたら国勢調査

昭和55年10月1日(水)

この10月1日、全国にわたって国勢調査が行われます。国勢調査は、人口の増減や世帯数の変化などを把握するために実施される重要な調査です。調査結果は、国の政策や行政の運営に大きく影響を及ぼします。

今回の調査の特色は、調査員が直接訪問して調査を行うことです。調査員は、調査対象者の住所を訪問し、調査票を記入してもらいます。調査票には、氏名、性別、年齢、職業、世帯主などの情報が含まれます。

1	小林和夫	男	45
2	世帯主との続柄	世帯主	
3	勤め先・業主などの名称及び事業の種類	弘文堂	
4	本人の仕事の種類	文房具小売	

### 9月定例市議会の日程

9月定例市議会開催日: 9月15日(水)

9月15日(水) 一般質問

9月16日(木) 議決

9月17日(金) 議決

9月18日(土) 議決

9月19日(日) 議決

9月20日(月) 議決

9月21日(火) 議決

9月22日(水) 議決

9月23日(木) 議決

9月24日(金) 議決

9月25日(土) 議決

9月26日(日) 議決

9月27日(月) 議決

9月28日(火) 議決

9月29日(水) 議決

9月30日(木) 議決

## 広報こしがや あなたと市政を結ぶかけ橋



# 図書館だより

## 第104回 史跡めぐり(春日部宿)

と き 9月28日(日)午前9時15分越谷駅前集合  
 コース 越谷駅～春日部駅～山中観音～見川宮藏～都鳥の淵～新方領御守～浅間山～宮本町公会堂(昼食)～梅若塚～三郎谷稲荷～春日部駅～越谷  
 会 費 800円(交通費、資料代ほか)  
 昼食は各自用意ください。  
 会員以外の方の参加も歓迎します。

## おはなし会に参加しよう

図書館では毎月第2火曜日と第4土曜日、午後2時30分から3時30分まで「おはなし会」を開いています。参加できるのは5歳から8歳ぐらいまでの幼児です。次の開催は9月27日(土)です。

## 文集「川のある町」の原稿募集

### 第6号 私の一冊の本

越谷市読書連絡協議会文集「川のある町」第6号では「私の一冊の本」を特集します。今までの人生の中で、最も感動した読後感想文などを募集します。  
 作 品 私の一冊の本の感想文(400字詰原稿用紙10枚以内)、詩、俳句、短歌など  
 資 格 会員及び市内に在住する18歳以上の方  
 締 切 9月30日(火)までに市立図書館へ  
 \*投稿が多い場合は選考とします  
 問 合 せ 市立図書館(越谷市越ヶ谷4の1の14)

## 移動図書館「しらこぼと号」の巡回

巡回日	駐 車 場	時 間
9月24日(水)	桜井青森緑地公園	1:30~2:30
	大泊せんげん台ハイム	3:00~4:00
25日(木)	大林 会 館	1:30~2:30
	大里東児童公園	3:00~4:00
26日(金)	鷺越東会 所	1:30~2:30
	弥栄第2公園	3:00~4:00
10月1日(水)	平方中央児童公園	1:30~2:30
	平方立 野	3:00~4:00
2日(木)	宮本町5丁目公園	1:30~2:30
	大間野町4丁目(旧小牧幼稚園前)	3:00~4:00
3日(金)	袋山つつみ団地	1:30~2:10
	恩間チサン団地	2:30~3:10
	大竹第2チサン公園	3:30~4:10

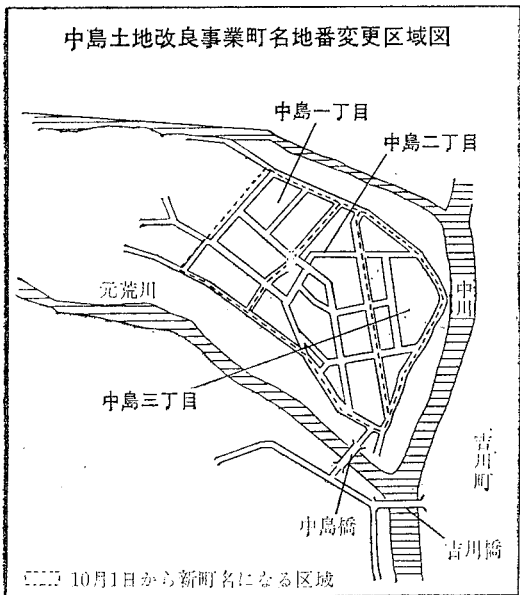
## サンシティ越谷市民ホール映画会

### ペーパー・ムーン

サン・セバスチャン映画祭3賞に輝く愛と笑いと涙の心あたたまる名篇です。この映画でライオン・オニールとテーマ・オニールが父娘初共演をしています。  
 と き 10月11日(土) {1部:午後2時~4時  
 2部:午後5時~7時  
 ところ サンシティ越谷市民ホール(小ホール)  
 入場料 300円(自由席)  
 問合せ 越谷コミュニティセンター ☎35-1111

# 10月1日から 中島地区の一部(中島土地改良事業区域内) の町名・地番が変わります

10月1日から中島土地改良事業区域内(中島地区の一部)の大字・字・地番が新しい町名・地番に変わります。



**\*新しい町名**  
 中島(なかじま) 一丁目  
 二丁目、三丁目

**\*新しい住所は**  
 この地区に居住されているみなさんの住所は、これまで「大字中島××番地」と表示してきましたが、10月1日からは「中島〇丁目××番地××」と表示します。  
 <例>住所および本籍地

・変更前 越谷市大字中島××(旧)番地  
 ・変更後 越谷市中島〇丁目××(旧)番地××

**\*住所変更の手続きは**  
 土地や家屋などを持っている方の不動産登記簿の住所や自動車を持っている方の住所・運転免許証の住所などは下表のように、ご自分で住所の変更届けをしてください。費用は無料です。

**\*住所変更証明書の発行は**  
 住所変更証明書の発行は、10月1日以降、市役所開発部管理課で行います。印鑑ご持参のうえ申請してください。

**\*市役所の公簿は書き換えます**  
 市役所にある戸籍簿や住民台帳、印鑑登録台帳、選挙人名簿、国民健康保険被保険者名簿、外国人登録原簿などの公簿は市役所で書き換えます。

**\*新しい住所を早く知らせよう**

越谷郵便局の協力で、知人取引先などへのお知らせ用に1世帯20枚の無料ハガキをお届けします。また、個人・事業所などでハガキが不足の場合は、私製ハガキ400枚まで無料ハガキの取扱いを受けることができます。

手続等詳しくは越谷郵便局(☎74-9282)へ。問合せ 都市計画課都市計画係 内線456

## 住所変更手続き一覧表

種 別	手続き内容	手続き先	必要書類等	期 限	備 考
土地などの登記 物件所有者は	登記簿に記載されている所有者名簿人の住所変更登記	浦和地方法務局 越谷支局 66-1321	住所変更証明書 変更登記申請書	換地登記 終了後随時	届け用紙は各自用意し、様式は法務局の記載例によって申請
法人の代表者は	法人と代表者の住所変更登記	同 上	同 上	10月1日以降 すみやかに	同 上
自動車をもっている方は	住所変更届 本籍変更届	陸運事務所(大宮市) 市中西光坊2154-2) 0486-24-1033	車体検査証 住所変更証明書 印 鑑	同 上	法人所有の車は法人登記簿抄本が必要
運転免許証をもっている方は	住所変更届 本籍変更届	越谷警察署 76-6211	運転免許証 住所変更証明書 本籍変更証明書 印 鑑	同 上	
外国人の方は	住所変更届	市役所市民課	登録証	同 上	
国民健康保険被保険者証	住所変更届	市役所保険年金課	国民健康保険被保険者証	同 上	
国民年金手帳	住所変更届	同 上	国民年金手帳	同 上	

## \*お知らせのページ

### 職員募集

高等学校卒業以上(見込可)の学歴をお持ちで、昭和31年4月2日以降に生まれた男子で、両眼とも視眼視力が0.3以上の方  
 採用人数 16名  
 採用時期 昭和55年10月1日以降採用  
 募集人員 若干名  
 応募資格 理学療法士免許取得者または来春免許取得見込者  
 試験日 随時  
 問合 市立病院庶務課庶務係  
 ☎65-22221  
 内線311・312

から27日(木)までの指定日  
 最終合格発表: 55年12月12日(金)  
 直接持参の場合: 9月20日(水) 10月6日(月)まで  
 郵送の場合: 9月20日(土) 9月30日(火) 必着のもの  
 問合 職員課人事係  
 内線523・4

昭和56年4月1日採用  
 越谷市では、昭和56年4月1日付採用の職員を募集します。  
 用 職 員 名 簿  
 <職種・人員・応募資格>  
 <事務系職員> 19名  
 高等学校卒業以上(見込可)の学歴をお持ちで、昭和31年4月2日以降に生まれた方  
 <技術系職員> 10名  
 土木・建築課程のいずれかを修めた高等学校卒業以上(見込可)の学歴をお持ちで、昭和26年4月2日以降に生まれた男子  
 <消防士> 18名

### 募集します

#### 交通安全市民まつりに 模き店を出しませんか

10月26日(日)に第6回越谷市交通安全市民まつりが開かれます(雨天の場合は、11月2日に順延)。  
 交通安全市民まつりに模き店を出すサークルなどを募集しています。  
 申込み 市役所生活安全課にある出店届出用紙に必要事項を記入のうえ提出してください  
 締切 9月30日(火)まで  
 問合 生活安全課交通対策係  
 内線291

#### 第4回越谷市ミス交通安全 全コンテストの出場者

とき 9月27日(土)午後1時から  
 ところ サンシティ越谷市民ホール(小ホール)  
 資格 市内在住、在勤、通学する満16歳以上の未婚女性  
 申込み 9月20日(土)までに応募用紙に必要事項を記入のうえ、写真(4寸)一枚を添えて市役所生活安全課へ提出してください  
 問合 越谷市商工会 ☎66-6111  
 内線397

#### ボーイスカウト隊員

提出先 商工課庶務係  
 ☎64-2111 内線397  
 越谷市商工会 ☎66-6111  
 11月21日(金)午後1時30分  
 からサンシティ越谷市民ホール(ホール・エコーホール)で  
 提出してください。

地区 越谷市南地区  
 年齢 小2から22歳位までの男子  
 申込み 9月15日(月)から10月未まで  
 越谷第3団委員長押田繁司へ(電話での申込み可)  
 問合 押田繁司まで  
 ☎66-1511

#### 優良従業員

市内の工場や商店等に勤務し、市内産業の発展に寄与された従業員の方が対象で、昭和55年度優良従業員表彰式を行いますので、事業主の方は次の要領で推せんしてください。  
 <該当者>  
 (1)永年勤続①:10年以上20年未満②:20年以上30年未満③:30年以上

#### 少女ソフトボール団員

対象 小学3、4年の健康な少女  
 練習日 毎週日曜、祝日の午後  
 申込み 9月末日までに門野保へ(電話での申込み可)  
 問合 越谷市少女ソフトボール少年団・越谷レディバード  
 門野 保まで ☎62-50000

国民年金

9月20日までに納めてください

国民年金に加入しているみなさん、保険料は納めましたか。国民年金7月、8月・9月分の保険料は9月20日まで納めてください。

旧軍人の加算改定の請求

昭和48年10月1日以前に満70歳になった旧軍人の普通恩給受給者は55年9月30日までに加算改定(加算年を年金額に算入)の請求手続きをすまないと、その後満70歳になった時点で請求の方は満70歳の誕生日の前日までに手続きをしてください。

特別給付金支給範囲拡大

次の事項に該当する方には3月か特別給付金が支給されることになりました。①公務扶助料等年金の受給権のある戦没者の父母または祖父父母、戦没者の

旧軍人の加算改定の請求

昭和48年10月1日以前に満70歳になった旧軍人の普通恩給受給者は55年9月30日までに加算改定(加算年を年金額に算入)の請求手続きをすまないと、その後満70歳になった時点で請求の方は満70歳の誕生日の前日までに手続きをしてください。

重度の心身障害者に福祉手当が支給されます

次の事項に該当する重度の心身障害者の方には福祉手当が支給されます。・日常生活で常時介護を必要とする

日本国民

・社会福祉施設の入所(収容)または病院等への入院措置を受けてない方。・医療給付事由とする公的年金または手当を受けてない方(特別児童扶養手当と国民年金法による障害福祉年金は除く)

事業資金の融資利率

企業者向け事業資金の融資利率が10月1日から一律0.5%引き上げられます。・小規模事業者資金 7.7%以内(旧利率7.2%以内)

高崎水道設備の名前が変更されました

排水設備工事協議者の高崎水道設備は9月1日から高崎水工業(株)と改称し、高崎水工業と改称されました。

立入り測量・調査

9月15日から56年10月31日まで立入り測量・調査を行います。みなさんの協力をお願いします。



新田開発と会田七左衛門政重

村名には、その地の開発者の名をとってつけられたものが少なくない。現草加市新田地区の長右衛門新田、余石衛門新田、九左衛門新田など数多くの新田村がそれであるが、越谷地域では江戸時代の初期、大房村(現北越谷)の農民藤十郎が開拓したと伝える弥十郎村がある。ほかに代表的な例では、神明下村の会田七左衛門政重の開拓による七左衛門村(現七左衛門)がある。

もともと七左衛門政重が開拓した地域は、七左衛門をはじめ大間野・越谷・谷中に至る出羽地区の大半で、当初は彌十郎(さいかち)と新田と称されていた。この辺りにはもともと彌十郎川に広がる一大沼沢地帯で、この先越谷郷の土豪会田出羽氏がこの沼沢地の干拓をはかり、排水溝を造成してその開発の基を開いていたが、これを出羽堀と称した。こうした田圃から明治二十二年の町村合併時には、その新村名を出羽村と称したのである。

ところでこの出羽地区の開発者会田七左衛門政重は、寛永十九年(一六四二年)輪六で没している。遊算すると天正八年(一五八〇年)の生まれである。その出自は詳らかでないが、七左衛門家八代重忠による文化年間(一五九〇年)の碑銘によると「其先出羽北十郎氏房、有故改姓」とある。もとが彌十郎村であった北十郎(六田)氏の子か、その所縁の者であったとみられる。おとろけ天正十八年(一五九〇年)岩槻藩に際し、当時一〇歳であった政重は城内から船出して(通)の(が)れたのであつた。

これを裏づけるように江戸時代の地誌「越谷谷の郷」には、七左衛門は越谷郷の土豪会田出羽資久に拾われ、養育され、成長の後神明下村に分家したとある。また会田家の過去帳には、養父母として七月に没した通直彌十郎と妙林種定、養祖父として法室妙伝の法名が記されている。この養父母が出羽資久夫妻であるか不明であるが、資久は法名を道光といひ七月十六日の忌日である。

ともかく神明下村に分家した七左衛門政重は関東代官伊奈半十郎忠治の地方代官として伊奈家に任えていたが、検地の奉行なども勤めている。「新編武蔵」に限ってこれをみても、寛永六年(一六二九年)の足立郡東果領東圃村、同領後津村、同領野木村が「一時の御代官会田七左衛門政重」とあり、さらに寛永十二年の多摩郡野方領下狹窪村、同領阿佐ヶ谷村、同領堀之内村の検地には、同じく伊奈家の家臣出羽出羽資久とともに検地の奉行を勤めている。

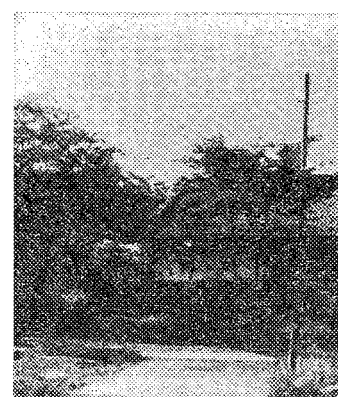
また政重は先に会田出羽氏が出羽堀を造成してその干拓をはかっていた出羽地区を伊奈氏のものとして譲渡された寛永の末年には高一一〇石余の村高を打ち出した(武蔵国田沼藩)。当会田家に伝わる天和三年(一六八三年)成立する「神明縁起」という巻物の書によると、政重は元禄年間(一六二五～一七三四)伊奈氏に仕え、饒瀬

川通り大沼の地を檢視して開墾計画を作成し、力を尽くして開墾した。その開墾に努めた。その結果この不毛の地は美田と化し多くの人が定住してその繁栄は驚異するようになったが、それにもないのち七左衛門村に会田出羽家の門小池坊政重を開山とした真言宗御願院を、越谷村に同宗満願院を、谷中村に同宗妙願院を、神明下村に同宗政重院を開基し、さらに七左衛門村に武王大明神を勧請するなど新田村の村づくりに多大な功績を残した。

伊奈氏はこれを賞しこの新田を官領(幕府領)に租入し、七左衛門の称号を許した。とある。なほ七左衛門の御願院裏に建てられていた巨大な長屋門は、おとろけ新田開発にあたっての出張所であったとみられるが、この長屋門は初め七左衛門村の領地であった。その後、元禄年間

川通り大沼の地を檢視して開墾計画を作成し、力を尽くして開墾した。その開墾に努めた。その結果この不毛の地は美田と化し多くの人が定住してその繁栄は驚異するようになったが、それにもないのち七左衛門村に会田出羽家の門小池坊政重を開山とした真言宗御願院を、越谷村に同宗満願院を、谷中村に同宗妙願院を、神明下村に同宗政重院を開基し、さらに七左衛門村に武王大明神を勧請するなど新田村の村づくりに多大な功績を残した。

いすれにせよ新田開発によって今日の出羽地区の基を開いた政重は寛永十九年十一月六日没し神明下村政重院に葬られた。法名を日映親照院と称される。市史編纂さん



撤去されて今はない七左衛門の長屋門

市役所 電話64-2111(代)

Table with columns for date, event name, and ticket price. Includes 'サンシティ 越谷市民ホールの催し' and 'サンシティ 越谷市民ホールの催し'.

Second building consultation notice: 越谷建設推進会主催 越谷市役所1階ロビー 内容 建築のことなどいろいろなことでも相談に応じます。相談員は市内で建築設計事務所、建設施工業者を営んでいる方

Various notices including 'ご利用ください', 'サラ金その他の法律相談', '第二回建築相談室', 'サンシティ 越谷市民ホールの催し', '人権相談', '紅葉を求めて西沢溪谷へ', 'おいでください', '名作映画を3000円で'.

国保加入者の健康診断

市国民健康保険に加入しているみなさんの健康増進をはかるため、循環器系の健康診断を行います。該当する方には、はがきで通知しますので、指定の日時・場所にはがきを持参のうえ、受診してください。

を必ずご持参ください。
対象者 大正4年9月1日から昭和20年10月1日までに生まれた被保険者(35歳~64歳)
科目 問診、身体計測、血圧測定、尿検査、心電図検査、胸部レントゲン、血液検査、内科診察、肝機能検査
受付 午前10時~11時30分
午後1時~2時30分
問合せ 保険年金課国保係 内線261・262

国民健康保険健康診断日程地区別

Table with columns: 月日(曜), 会場, 対象地区. Lists dates and locations for health checkups across various districts like 大里, 下間久里, etc.

11月8日以降の日程は、10月15日号でお知らせします。

家族の健康を考える
セミナー開催
越谷保健所では、実習、実技、見学を通じて家族の健康について考え、学び、実践していただくためのセミナーを開催します。

おとしよりの健康診査

おとしよりの方々に健康で明るい生活を送っていただくため、無料健康診査を行います。日頃健康だと思われている方も、ご自分の健康状態を知るため、この機会にぜひ受診されるようおすすしめします。

内容 ①一般診査……問診、診察、尿検査、血圧測定等
②精密診査……一般診査の結果、異常のある方は精密検査を行います
持参品 ①65歳~67歳の方……郵送された「老人健康診査受診券」と健康保険証
②68歳以上の方……郵送された「老人健康診査受診券」と健康保険証、および老人医療証(※)

おとしよりの健康診査医療機関一覧

Table listing medical institutions for the elderly health checkups, categorized by district (e.g., 大里, 下間久里, 上間久里).

55年度 畜犬登録と第2回狂犬病予防注射日程

Table showing the schedule for dog registration and rabies vaccination, including dates and locations.

\*登録手数料(鑑札共) 1頭につき1500円
注射手数料(注射済票共) 1頭につき1500円 合計3000円
\*登録は年1回、注射は年2回受けてください
\*晴雨にかかわらず実施します
\*不用犬は当日会場で引取ります

ワン君の登録と予防注射

55年度畜犬登録と第2回狂犬病予防注射を実施します。生後31日以上の犬はもれなく受けてください。また、この機会をはずしますと、戸別訪問により実施することになりますので、料金は倍額以上となりますからご了承ください。



散歩には
ふんの始末も
忘れずに!

家庭とくらし

市長電話 64-2123

(質問・苦情・提言・要望) などをお寄せください

9月24日(水)
10月8日(水)
午前8時~8時30分

(毎月第2・4水曜日)
\*通話は1人5分以内(かならず氏名・住所・電話番号をお知らせください)
\*話し中の場合はご容赦ください
問合せ 広報課広報係 内線 321

56年度 軽い障害児の保育予備受付
市では、言語や情緒などに軽い障害を持つお子さんの保育を実施しています。これは、集団保育を通じて心身の発達の上をまめきするもので、55年度は左記の八つの保育所で4歳と5歳児を対象に入受れています。

資源エネルギーを上手に使うために
第8回 消費生活講演会
とき 9月25日(木)
午前10時~12時
ところ 越谷ユニニティセンター

4か月児の育児相談
育児についてわからないことなど、気軽にご相談ください。
10月2日(木) 市立福祉会館
……5月11日~20日生まれ
6日(月) 越谷保健所
……5月21日~31日生まれ
16日(木) 市立福祉会館
……6月1日~10日生まれ
受付 午前9時30分~10時30分
内容 身長・体重・胸囲等の測定、育児相談

資源エネルギーを上手に使うために
第8回 消費生活講演会
対象 軽い障害児をお持ち、お母さんが就労しているなどの方で、55年4月1日現在4歳と5歳児
\*入所申請受付は、後日新たに入所申請書を出していただきます
○蒲生南保育所(伊原一の一四一八)
○荻島保育所(南荻島七三七)
○深田保育所(下間久里二二八の二)
○増林保育所(東越谷八の二八〇)
○川柳保育所(川柳町一の五八八)
○荻井保育所(平方二三四九)
○大袋保育所(岡南一五一)
○七左保育所(七左町一の一八四)
問合せ 保育課保育係 内線3302

移動県政教室の参加者を募集
県では広域活動の一環として、移動県政教室を開催しています。これは、みなさんを県政の施設にバスで案内し、県政への理解と関心を深めていただくものです。費用は無料です。
とき 10月16日(木) 午前8時
ところ 越谷市役所玄関前に集合
(解散は午後4時30分)
見学 水産試験場(加須市)、園芸試験場(久喜市)、かんせんター(伊奈町)
対象 越谷市民約30名(申込み順)
申込み 9月20日(土)~30日(火)
\*当日の昼食は用意します。筆記用具と雨具を各自ご持参ください
問合せ 市役所広報課広報係 内線321

料理教室秋期会員募集
連合婦人会主催の福祉会館料理教室では、11月開講の秋期会員を募集します。
期間 11月~56年10月(1年間)
定員 各クラス40名(申込み順)
クラス ①毎週水曜日午後1時30分~4時
②毎週水曜日午後6時~7時
費用 入会金(入会時) 13000円
授業料(月額) 12000円
材料費(月額) 1800円
テキスト代 1500円
申込み 10月1日(水) 午前8時30分
から、印鑑持参のうえ、入会金をそえて福祉会館受付へ
問合せ 福祉会館受付 内線567

アメリカンプロレトリアの被覆が出ています。自治会や町内会単位で販除される方がたは、購費等と運賃を無料でお貸ししていますのでご利用ください。……職務経歴係 内線349